



Integraal Veiligheidsplan 2023-2026

november 2022

Inhoud

1	Een nieuw veiligheidsplan	p. 3
2.	Hoe veilig is Echt-Susteren?	p. 4
3.	Onze prioriteiten	p. 7
	1: Casuïstiek Zorg en Veiligheid	p. 8
	2: Ondernijning	p. 9
	3: Digitale veiligheid	p. 10
4.	Andere belangrijke thema's	p. 11
5.	Hoe werken we?	p. 13
6.	Het IVP in één oogopslag	p. 15
	Bijlage 1: Overzicht betrokken portefeuilles per thema	p. 16
	Bijlage 2: Effectindicatoren	p. 17

1 Een nieuw veiligheidsplan

Eenmaal in de vier jaar stellen gemeenten een integraal veiligheidsplan (IVP) vast, conform artikel 38b van de Politiewet. Hierbij presenteren wij ons nieuwe IVP voor de periode 2023-2026, de opvolger van het IVP 2019-2022. Het beschrijft onze veiligheidsprioriteiten en de aanpak daarvan in de komende jaren, overige belangrijke veiligheidsthema's en de wijze waarop we de sturing en coördinatie vormgeven. Met dit nieuwe IVP kunnen wij onze inzet op het veiligheidsterrein de juiste focus blijven geven, samen met de partners effectieve lijnen in de aanpak voortzetten en waar nodig, vanwege nieuwe opgaven, nieuwe accenten zetten.

Het plan legt op verschillende plekken verbindingen met ander gemeentelijk beleid en met de mogelijkheden van inwoners en ondernemers. Natuurlijk gaat het ook in op de rol van partners zoals politie en Openbaar Ministerie. Zo kiezen we, net als in het vorige beleid, voor een integrale aanpak met preventieve en repressieve elementen. We zetten daar een extra stap in door de wisselwerking met andere beleidsdomeinen nog scherper neer te zetten. Om samen nog effectiever te worden, vooral bij het voorkomen van veiligheidsvraagstukken.

De preciezere aanpak van de prioriteiten en overige veiligheidsthema's wordt vastgelegd in het Uitvoeringsplan Integrale Veiligheid. Dit IVP heeft een strategisch karakter: het schetst hoofdlijnen van de aanpak en benoemt doelen voor 2026. Het uitvoeringsplan bevat concrete acties en is ook dynamisch van aard, kan tussentijds bijgesteld worden indien omstandigheden dat vereisen.

Dit IVP is in nauwe afstemming met de partners tot stand gekomen. Ook de gemeenteraad is geconsulteerd over accenten voor de nieuwe beleidsperiode. De uitkomsten daarvan zijn verwerkt in dit beleid en staan ook kort vermeld bij de drie prioriteiten. Gebruik is gemaakt van beschikbare cijfers (onder meer politiecijfers en de uitkomsten van de Veiligheidsmonitor) en de kennis en ervaring van professionals. Het traject is als geheel opgezet conform de VNG-methode Kernbeleid Veiligheid.

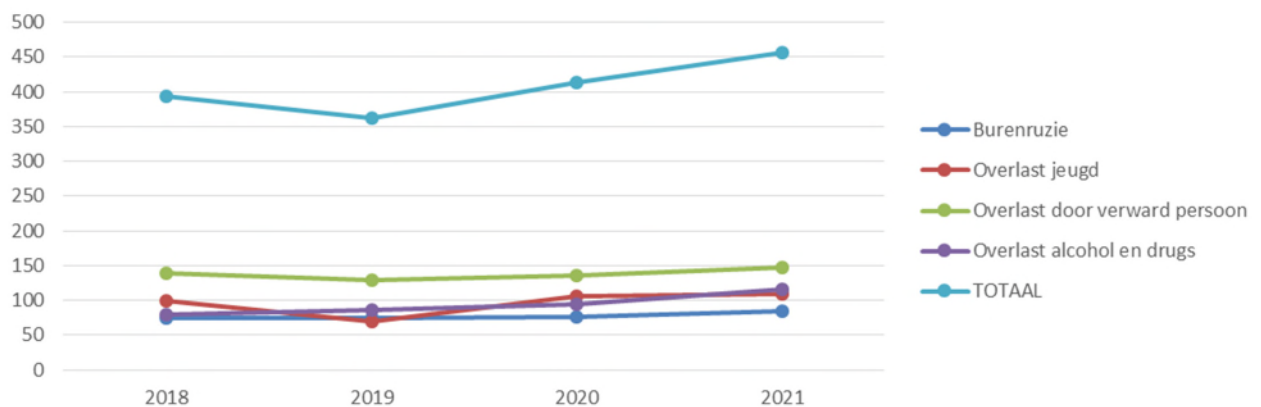
Hierna wordt eerst het veiligheidsbeeld van Echt-Susteren geschetst: waar staan we? Hoe veilig is Echt-Susteren? In deel 3 worden de drie prioriteiten uitgewerkt, in deel 4 de overige veiligheidsthema's. Deel 5 bevat enkele overstijgende doelen voor 2026 en behandelt de coördinatie en verantwoording van het beleid en andere aspecten van onze werkwijze. In deel 6 wordt dit IVP in één figuur samengevat. Bijlage 1 bevat een overzicht van de betrokken portefeuilles per veiligheidsthema en bijlage 2 een overzicht van de effectindicatoren van dit beleid.

2 Hoe veilig is Echt-Susteren?

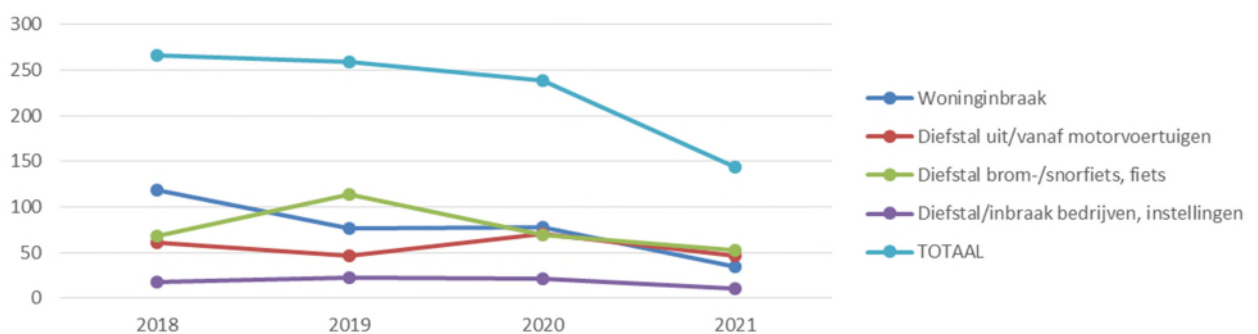
In veel opzichten kent Echt-Susteren een gunstig veiligheidsbeeld. Dit geldt zowel voor de objectieve veiligheid (dat wil zeggen: op basis van politiecijfers) als voor de veiligheidsbeleving van inwoners. Ook het oordeel van de professionals is bij veel thema's positief. Geconcludeerd kan worden dat de aanpak van gemeente en partners, samen met inwoners, ondernemers en andere partijen, in veel opzichten goed werkt.

Wat valt op?

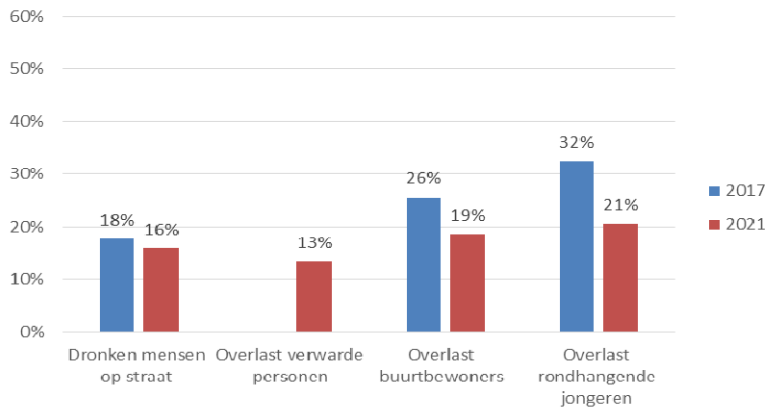
- De traditionele vermogenscriminaliteit, zoals diefstal en inbraak, neemt af. Met name het aantal aangiften van woninginbraak is sterk gedaald sinds 2017. Maar ook delicten als fietsdiefstal, autokraak en bedrijfsinbraak laten gunstige cijfers zien.
- De overlast in de woonomgeving is min of meer stabiel – dit ondanks de COVID-19-pandemie (op veel plekken in Nederland heeft dit tot toename van overlast geleid). De objectieve cijfers (aantal meldingen bij de politie) laten een kleine stijging zien, de subjectieve cijfers een daling.
- De veiligheidsbeleving vertoont als geheel een positieve trend: het rapportcijfer voor de veiligheid van de buurt is gestegen van een 7,3 (2017) naar een 7,5 (2021).



Figuur 2.1: Overlastincidenten in Echt-Susteren in 2018, 2019, 2020 en 2021 (bron: politieregistratie)



Figuur 2.2: Veelvoorkomende vermogenscriminaliteit in Echt-Susteren in 2018, 2019, 2020 en 2021 (bron: politieregistratie)

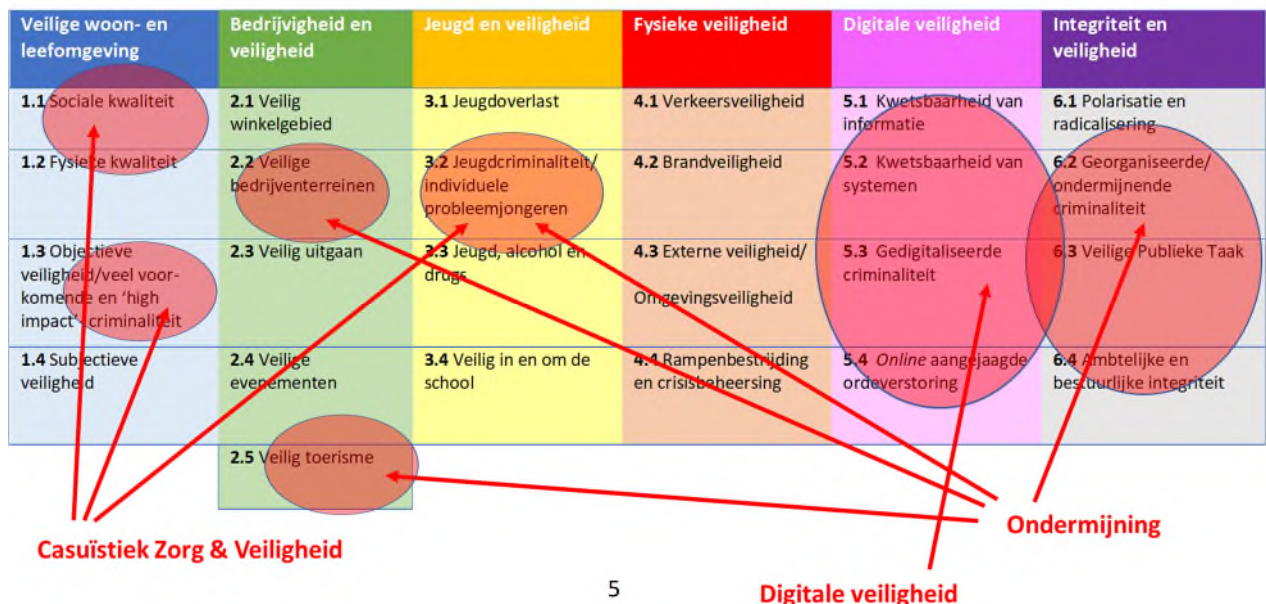


Figuur 2.3: Ervaren overlast in Echt-Susteren: percentages ‘ja, komt voor’ (bron: Veiligheidsmonitor)

Wat karakteriseert onze aanpak?

- *Consequente inzet van bevoegdheden en instrumenten* We maken zo goed mogelijk gebruik van onze bevoegdheden en van de beschikbare instrumenten en voorzieningen. Zetten die in waar het past en mogelijk is, samen met de partners. Denk aan de sluiting van drugspannen en de persoonsgerichte aanpak van veelplegers. Het huisverbod bij huiselijk geweld en groepsaanpak bij jeugdoverlast. Maar ook de voorlichting over inbraakpreventie en brandveiligheid en het stimuleren van deelname aan WhatsApp-buurtpreventie.
- *Intensieve samenwerking* Er zijn korte lijnen met de andere beleidsdomeinen (sociaal en fysiek) en met externe partners. Zodat er snel maatwerk geleverd kan worden zodra het nodig is. We proberen elkaar goed te versterken.
- *Sturing op het IVP* We hebben het aflopende IVP steevast als kompas gebruikt. De hoofdlijnen en doelen ervan zijn consequent in acties vertaald. En de gemeenteraad is jaarlijks geïnformeerd over de ontwikkelingen op kernindicatoren.

Toch zijn er ook aandachts- en verbeterpunten in het veiligheidsbeeld van Echt-Susteren. Die hebben vooral betrekking op drie grote, relatief nieuwe en zich nog ontwikkelende veiligheidsopgaven. En zowel op de veiligheidsrisico’s rond deze thema’s als onderdelen van de aanpak daarvan. In onderstaande figuur zijn deze aandachtsgebieden rood-gemarkeerd. De zes kolommen in de figuur zijn te onderscheiden ‘veiligheidsvelden’. Deze vormen met elkaar het integrale veiligheidsterrein. Ter voorbereiding van dit IVP zijn systematisch de veiligheidsrisico’s en verbeterpunten in de aanpak binnen deze velden in de context van Echt-Susteren geanalyseerd. De rode gebieden – eigenlijk geclusterde, veld-overstijgende veiligheidsthema’s – zijn hieruit naar voren gekomen als de belangrijkste aandachts- en verbeterpunten voor Echt-Susteren.



Over 'Casuïstiek Zorg en Veiligheid': Hierbij gaat het om zogenaamd 'complexe casus' ofwel personen/huishoudens waarbij meerdere problemen spelen op het vlak van zorg en veiligheid. Zoals schulden, sociaal-psychische problematiek, 'onbegrepen gedrag', verslaving, overlast, geweld en/of andere vormen van criminaliteit. In totaal gaat het niet om grote aantallen casus maar de impact voor de betrokkenen is vaak groot. Te beginnen binnen het huishouden zelf. Maar vaak ook voor de omgeving. Dit blijft een stevige opgave voor ons als gemeente en onze partners. De samenwerking en procesafspraken, keuzes en doorvoering van interventies, verbinding met de samenleving én met andere gemeentelijke doelen kunnen en moeten op onderdelen nog beter.

Over 'Ondermijning': Ondermijnende criminaliteit is een landelijke, regionale en lokale veiligheidsprioriteit. De precieze accenten verschillen per gemeente maar vast staat dat met name drugscriminaliteit maar ook witwassen, uitbuiting en andere criminaliteitsvormen stevig verweven zijn met de bovenwereld. En dat het zicht daarop pas langzaam aan het ontstaan is. De instrumenten en werkvormen worden effectiever maar er is nog een lange weg te gaan. Ook voor Echt-Susteren blijft dit een belangrijke veiligheidsopgave. De fenomeenanalyses, signalen en casuïstiek van de afgelopen jaren onderstrepen dit.

Over 'Digitale veiligheid': Met de voortschrijdende digitalisering van de samenleving worden de risico's op het vlak van digitale veiligheid alleen maar groter. Het gaat daarbij om vormen van internetcriminaliteit (phishing mails bijvoorbeeld), kwetsbaarheid van systemen (ook van gemeenten), kwetsbaarheid van informatie (risico van datalekken) en online aangejaagde onrust en ordeverstoring (ook jegens bestuurders bijvoorbeeld). Elk van deze deelfenomenen vormt een groeiend risico voor overheden, bedrijfsleven en burgers. Ook Echt-Susteren staat hiervoor aan de lat, voor de veiligheid van de eigen systemen en informatie maar ook voor de ordeverstoring door digitale ontwrichting bij andere partijen. Daarnaast voor de weerbaarheid van burgers en bedrijven tegen cybercriminaliteit en alertheid en eventueel actie op via het internet aangejaagde onrust.

Naast deze complexe, grote onderwerpen – tevens de prioriteiten van dit nieuwe IVP (zie onderdeel 3) – zijn er ook aandachtspunten bij andere thema's. Enkele belangrijke:

- **Fysieke veiligheid:** Door klimaatverandering neemt de kans op zowel hoogwater als langdurige droogte toe. En daarmee het risico van overstroming en natuurbrand. Dit vraagt op veel fronten om aandacht en anticipatie, onder meer op het vlak van crisisbeheersing.
- **Verkeersveiligheid:** Middelengebruik 'achter het stuur' wordt steeds gewoner, lijkt het. Dit brengt echter forse veiligheidsrisico's met zich mee. Een opgave op het snijvlak van verkeersveiligheid en drugspreventie.
- **Jeugdoverlast:** In 2020 en 2021 was er een lichte stijging van het aantal meldingen van jeugdoverlast. Hier is mogelijk een verband met de COVID-19-maatregelen. Consequente inzet hierop, zowel preventief als via interventies, blijft echter nodig.
- **Veilige vakantieparken:** Ook in Echt-Susteren is er structureel woonruimtetekort. En er verblijven veel arbeidsmigranten. Onder meer in de vakantieparken leidt dit soms tot schrijnende situaties rond zowel huishoudens die elders geen woning (meer) hebben als arbeidsmigranten. Dit roept vragen op over de functie van parken en de handhaving en voorkoming van misstanden, overlast en criminaliteit. Nodig is een integrale benadering.
- **Crisisbeheersing.** De COVID-19-pandemie heeft veel gevraagd van de gemeentelijke crisisorganisatie – en doet dat, hoewel in mindere mate, nog steeds. Momenteel is er veel inzet nodig voor de opvang van vluchtelingen uit Oekraïne. Deze opgaven zijn op zichzelf complex en veeleisend maar hebben ook effect op de ruimte om andere veiligheidsopgaven aan te pakken. Extra aandacht voor de veerkracht van de crisisorganisatie is aangewezen.

3 Onze prioriteiten

In dit onderdeel worden de drie prioriteiten van dit IVP uitgewerkt: *Casuïstiek Zorg en Veiligheid*, *Ondermijning* en *Digitale veiligheid*. Deze thema's zijn geprioriteerd omdat het veiligheidsniveau ervan nog onvoldoende is (en mogelijk nog verslechtert) én de aanpak duidelijke ontwikkelopgaven kent. Het betreft 'intensiveringsthema's'.

De uitwerking is hier schematisch en op hoofdlijn. Een nadere uitwerking van de aanpak wordt opgenomen in het Uitvoeringsplan Integrale Veiligheid.

Per prioriteit worden behandeld:

- *Het probleem*: Enkele kernkarakteristieken op een rij.
- *Onze aanpak*:
 - > *De basis*: Lijnen in de aanpak die al lopen en worden voortgezet. Deze vloeien mede voort uit regelgeving en bovenlokale afspraken.
 - > *De focus*: Dit betreft de intensiveringsaspecten van de aanpak. Deze hebben bijzondere aandacht binnen de aanpak in komende tijd – worden daaraan toegevoegd/concreet geëffectueerd.
 - > *Gerelateerd beleid/trajecten*: Beleids- en uitvoeringsprocessen binnen andere domeinen die belangrijke verbindingen hebben met de hier beschreven aanpak.
- *Wat willen we bereiken?*: De gestelde doelen (kwalitatief).
- *Input van de raad*: Accenten die zijn benoemd door de raad tijdens de consultatie op 20 mei 2022



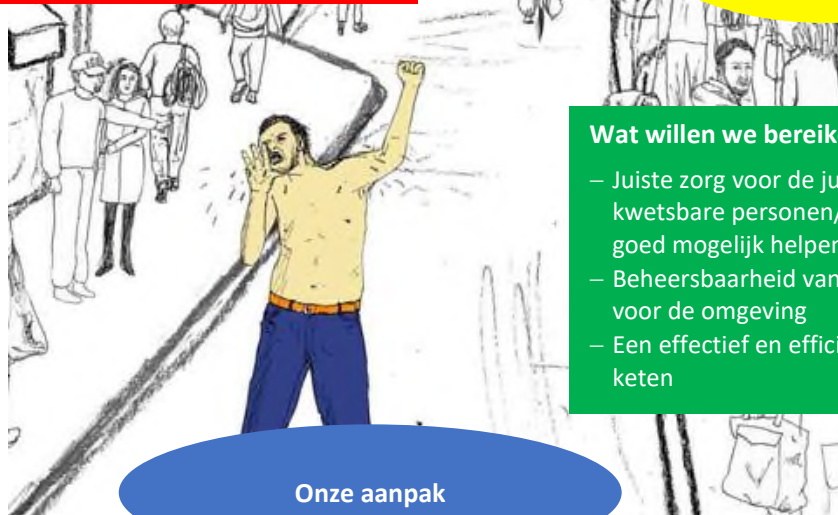
Prioriteit 1: *Casuïstiek Zorg en Veiligheid*

Het probleem

- Complexe casus (personen/huishoudens) met aspecten als (woon)overlast, (huiselijk) geweld, schulden, 'onbegrepen gedrag', criminaliteit
- Mogelijk met stevige impact op woonomgeving
- Aantal overlastmeldingen neemt af, in specifieke situaties echter substantiële overlast

Input van de raad

- Inzet Boa's (ook) op woonoverlast



Wat willen we bereiken?

- Juiste zorg voor de juiste mensen – kwetsbare personen/huishoudens zo goed mogelijk helpen
- Beheersbaarheid van de effecten voor de omgeving
- Een effectief en efficiënt werkende keten

Onze aanpak

De basis

- *Interventies*: Wet Verplichte GGZ, Tijdelijk Huisverbod, Wet Aanpak Woonoverlast, Participatiewet, Jeugdwet, gespecialiseerde zorg, straf. Inclusief de bijbehorende opvang- en interventievoorzieningen.
- *Coördinatie*: Vangnetoverleg, Ronde Tafeloverleg, Zorg- en Veiligheidshuis Midden-Limburg (procesregie zwaardere casuïstiek). Op- en afschalingslijn afhankelijk van kenmerken casus.
- *Verbinding Zorg en Veiligheid* via consequente afstemming, zowel ambtelijk als bestuurlijk.

De focus

- Verdere integratie aanpak en coördinatie complexe problematiek in bestaande uitvoeringsorganisatie Wmo. Nadrukkelijk in bedden in de sociale wijkteams middels doorontwikkeling sociaal domein.
- Doorontwikkeling procesmatige wisselwerking Zorg en Veiligheid voor tijdigheid en effectiviteit interventies.
- Verankering veilige informatiedeling en privacybescherming bij casusaanpak.
- Impulsen preventie via voorzieningen in het 'voorveld'.
- Verbinding aanpak Zorg en Veiligheidscasus en RIEC-casus/ ondermijningscasus.
- Intensivering betrokkenheid Participatie/ Toezicht sociaal domein bij aanpak casus. *Breed kijken* naar problematiek, inclusief eventuele fraude/misbruik.
- Communicatie met inwoners ter bevordering bekendheid aanpak en meldingsbereidheid.

Gerelateerd beleid/trajecten

- Beleidskader Sociaal Domein
- Doorontwikkeling sociaal domein
- Regiovisie Jeugd en Gezin

Prioriteit 2: Ondermijning

Het probleem

- Kwetsbaarheid voor criminele inmenging van *locaties, branches, groepen*. Specifiek: vakantieparken, bedrijventerreinen, jeugd/jonge aanwas, Wmo/ PGB-bureaus.
- Inmenging door netwerken die zich bezighouden met drugs-gerelateerde criminaliteit, witwassen, andere fraude, uitbuiting/mensenhandel.
- Extra kwetsbaarheid door 'smalste stukje NL'.
- Overlast drugshandel voor inwoners.

Input van de raad

- Versteving weerbaarheid van raadsleden (borging integriteit en veilig werken)
- Versteving meldingsbereidheid burgers

Wat willen we bereiken?

- Versteving van de barrières tegen criminele inmenging in kwetsbare branches, groepen, locaties > *minder speelruimte* voor criminele netwerken
- Met name netwerken rond drugscriminaliteit, witwassen, uitbuiting
- Duurzame effecten wat betreft de weerbaarheid, met name ook bij jeugd: *een halt tegen jonge aanwas in de criminaliteit*



Onze aanpak

De basis

- Inzet bestuurlijke instrumenten: BIBOB, Damocles, Flexteam
- Lokaal Signalenoverleg
- Integrale casusaanpak via Ondermijningstafel/RIEC-werkproces.
- Inzet op bestuurlijke weerbaarheid (ambtelijk, bestuurlijk, politiek) via onder meer awareness-sessies.
- Ontwikkeling informatiepositie via fenomenanalyses/ ondermijningsbeelden

De focus

- Verstevingen *bestuurlijke aanpak* via onder meer BIBOB-toets, interventieteam, verbinding ondermijnings- en zorgcasus.
- Impulsen *bestuurlijke weerbaarheid* via bewustzijns-trainingen, protocollen, interview.
- Impulsen *maatschappelijke weerbaarheid* via voorlichting, meldmogelijkheden, publiek-private samenwerking, impulsen organisatiegraad ondernemers.
- *Thematische* aanpak van specifieke risico's zoals vakantieparken, jeugd/jonge aanwas, PGB-fraude, jachthavens
- Verstevingen *integrale aanpak* via benutting instrumenten (vooral proactief en preventief) andere beleidsdomeinen. Zoals: *Ruimte* (meldplicht of andere regels rond kwetsbare functies in Omgevingsplan, checks risico's bij nieuwe initiatieven via Omgevingstafel), *Economie* (vestigingsbeleid, KVO-aanpak), *Toerisme en Recreatie* (vitaliserende functies op kwetsbare locaties, nachtregister), *Sociaal Domein* (kritische aanbesteding zorg, preventie 'jonge aanwas' via samenwerking met instellingen).

Gerelateerd beleid/trajecten

- Omgevingsvisie/-plan, natuur- en openbare ruimte-beleid
- Toerismebeleid 2024 e.v.
- Aanpak vakantieparken
- Doorontwikkeling sociaal domein
- Ontwikkeling en revitalisering bedrijventerreinen
- Uitvoeringsprogramma MER Omgevingsdienst

Prioriteit 3: *Digitale veiligheid*

Het probleem

- Slachtofferschap inwoners/ondernemers van oplichting via internet, phishing e.d.
- Geringe meldings-/aangiftebereidheid burgers, ondernemers, instellingen
- Risico *online* aangejaagde ordeverstoring
- Kwetsbaarheid gemeentelijke systemen – kunnen geblokkeerd raken
- Vergelijkbare risico's bij publieke partners en bedrijven

Input van de raad

- Weerbaarheid burgers en ondernemers versterken
- Weerbare gemeentelijke systemen

Wat willen we bereiken?

- Minder slachtofferschap gedigitaliseerde criminaliteit
- Risicobeheersing datalekken en cyberincidenten irt gemeentelijke systemen
- Tijdige signalering en reactie *online* aangejaagde ordeverstoring

Onze aanpak

De basis

- Preventievoorlichting aan inwoners en ondernemers
- *Eigen huis op orde*: Informatie- en systeembeveiliging conform landelijke richtlijnen (VNG)
- Organisatie-brede inzet op risicobewustzijn en 'veilig gedrag'

De focus

- Intensivering preventievoorlichting, inclusief meldings- en aangiftebereidheid
- Eigen huis verder op orde brengen, waaronder risicobeheersing gegevensveiligheid en risicobewustzijn en gedrag van medewerkers
- Verdere vormgeving wisselwerking inzet gemeente en MER Serviceorganisatie op digitale veiligheid
- Ontwikkeling preventie- en respons-aanpak *online* aangejaagde ordeverstoring

Gerelateerd beleid/trajecten

- *Programma verbeteren gegevensveiligheid (BIO/AVG)*

4 Andere belangrijke thema's

In dit onderdeel worden de overige belangrijke veiligheidsthema's van dit IVP behandeld. Deze thema's hebben een *voortgezet beleid*-karakter: de huidige aanpak ervan wordt in hoofdlijn voortgezet. Er is geen bijzondere intensivering nodig. Ook voor deze thema's geldt dat de preciezere aanpak wordt beschreven in het Uitvoeringsplan Integrale Veiligheid.

thema	aanpak	gerelateerd beleid
woninginbraak en andere vermogens-criminaliteit	<ul style="list-style-type: none"> • Bevorderen risicobewustzijn en preventie inwoners via voorlichting en communicatie. Stimuleren deelname buurtpreventie. • Veilig ontwerp: bij inrichting en gebiedsontwikkeling, beheer en onderhoud openbare ruimte rekening houden rekening met effect op sociale veiligheid. • Daderaanpak: integrale persoonsgerichte aanpak en nazorg ex-gedetineerden. • Heterdaadkracht: implementatie Digitaal Opkoopregister (DOR). 	<ul style="list-style-type: none"> – Omgevingsvisie/-plan – Beheersplannen Openbare ruimte
leefbaarheid en sociale overlast	<ul style="list-style-type: none"> • Verbetering veiligheidsgevoel via aanpak sociaal onveilige plekken. • Bevorderen burgerparticipatie bij inzet op kwaliteit openbare ruimte. • Benutting 'ogen en oren' van buitendienst. 	<ul style="list-style-type: none"> – Omgevingsbeleid – Beheersplannen Openbare ruimte – Uitvoeringsprogramma MER Omgevingsdienst
jeugd en veiligheid	<ul style="list-style-type: none"> • Een stevige 'eerste lijn' met onder meer wijkagenten, Boa's en jongerenwerk. • Integrale aanpak jeugdoverlast en -criminaliteit met zowel groepsgerichte als persoonsgerichte elementen. Coördinatie onder meer via het Jeugdpreventie-overleg. • Samenwerking met onderwijsinstellingen voor preventie en probleemsignalering. • Preventie alcohol- en drugsgebruik. Via voorlichting, handhaving Alcoholwet. 	<ul style="list-style-type: none"> – Preventieakkoord – Gezondheidsbeleid – Beleidskader sociaal domein – Uitvoeringsprogramma MER Omgevingsdienst
veilig winkelgebied en veilige bedrijventerreinen	<ul style="list-style-type: none"> • Publiek-private samenwerking met ondernemers op bedrijventerreinen en in winkelgebied. Verdere doorvoering Keurmerk Veilig Ondernemen (KVO). • Integraal werken: verbindingen met aanpak ondermijning, vermogenscriminaliteit, verkeersveiligheid, inrichting en beheer openbare ruimte. 	<ul style="list-style-type: none"> – Ontwikkeling en revitalisering bedrijventerreinen
veilig uitgaan, evenementen en recreatie	<ul style="list-style-type: none"> • Beleid, regelgeving, toezicht en handhaving op orde. Focuspunten onder meer: aansluiting op regionale kaders voor veilige evenementen, exploitatiestelsel horeca, handhaving Alcoholwet, handhaving overlast en illegale bewoning op de vakantieparken. • Publiek-private samenwerking met horeca-, evenementen- en recreatieondernemers. • Integraal werken: verbindingen met aanpak ondermijning, recreatie- en toerismebeleid, economie, gezondheidsbeleid (alcohol- en drugspreventie), omgevingsbeleid, mobiliteit. 	<ul style="list-style-type: none"> – Toerismebeleid – Aanpak vakantieparken

thema	aanpak	gerelateerd beleid
verkeers- veiligheid	<ul style="list-style-type: none"> • Gedragsbeïnvloeding via communicatie en educatie. Focus op risicogroepen en –routes en in samenwerking met onder meer onderwijs, politie, regionale partners, Veilig Verkeer Nederland. Specifieke aandacht voor middelengebruik ‘achter het stuur’. • Handhaving, met name op meest risicovolle plekken. • Infrastructurele maatregelen. Onder meer verdere doorvoering dertigkilometerzones. Interventies waar mogelijk als onderdeel van grootonderhoud. 	<ul style="list-style-type: none"> – GVVP – Centrumplan Echt – Aanpak bedrijven-terreinen
brandveiligheid, externe veiligheid en crisisbeheersing	<ul style="list-style-type: none"> • <i>Brandveiligheid</i> <ul style="list-style-type: none"> > <i>Risicobeheersing</i>. Impulsen risicobewustzijn en handelingsperspectief van maatschappelijke partners via voorlichting (Brandveilig Leven), vergunningen, toezicht en handhaving. Focus op verminderd zelfredzame huishoudens, verblijfsrecreatie, horeca. Samenwerking met netwerken in kernen en wijken. > <i>Incidentbestrijding</i>. Slagkracht op peil. Specifieke aandacht voor vrijwilligerscapaciteit, bluswatervoorziening, bereikbaarheid. Ontwikkeling naar basisbekwaamheid personeel vs. specialismen. (..) • <i>Gevaarlijke stoffen</i> <ul style="list-style-type: none"> > Beleid, regels, toezicht en handhaving op orde. Bij plannen (generiek en specifiek) consequent rekening houden met de risico’s van gevaarlijke stoffen. > Impulsen risicobewustzijn en zelfredzaamheid inwoners via risicocommunicatie. > Lokale coördinatierol: doorvertaling risico’s in ruimtelijke ordening, verbinding met kwaliteit crisisbeheersing, zorgen dat de veiligheidsregio in positie is bij ruimtelijk beleid en procedures. • <i>Crisisbeheersing/bevolkingszorg</i> <ul style="list-style-type: none"> > Blijvende inzet op effectieve lokale condities: sleutelfuncties, faciliteiten en voorzieningen. In nauwe samenwerking met de regionale partners binnen de veiligheidsregio Limburg-Noord. > Deskundigheidsbevordering via opleiden, trainen en oefenen (meerjarig oefenplan). > Verdere professionalisering van de crisisorganisatie, met focus op de niet-zelfredzamen (conform Bevolkingszorg op orde 2.0). > Specifieke aandacht voor/preparatie op hoogwater, droogte, digitale ontwrichting. > Waarborgen veerkracht lokale crisisorganisatie bij langdurige intensieve inzet rond opvang vluchtelingen, pandemiebestrijding. 	<ul style="list-style-type: none"> – Beleidsplan Veiligheidsregio, Regionaal Risicoprofiel en Crisisplan
polarisatie en radicalisering	<ul style="list-style-type: none"> • Algemene preventie via participatiebeleid, onderwijs- en arbeidsmarktbeleid, antidiscriminatiebeleid. • Samenwerking met instellingen en maatschappelijke partners gericht op preventie, delen van signalen, korte lijnen. • Deskundigheidsbevordering professionals/eerstelijns werkers via voorlichting en trainingen. • Interventies bij concrete casus samen met lokale, regionale en landelijke partners. 	<ul style="list-style-type: none"> – Jaarplan Zorg- en Veiligheidshuis

5 Hoe werken we?

- **Monitoring en verantwoording**

We hebben scherp oog voor de effecten van ons beleid. Dit wordt gemeten dit aan de hand van de in bijlage 2 genoemde effectindicatoren. Bij enkele belangrijke indicatoren is een streefwaarde voor 2026 geformuleerd. Tussentijds wordt bewaakt of deze doelen behaald gaan worden. Bij uitblijvend resultaat scherpen we onze aanpak aan.

Jaarlijks rapporteren wij aan de raad over de voortgang van het beleid, het tussenbeeld op bovengenoemde indicatoren en eventuele aanscherpingen van de aanpak. Dit gebeurt via de budgetcyclus.

- **Coördinatie**

De ambtelijke coördinatie is belegd bij het Cluster Veiligheid en Juridische Zaken. Dit cluster onderhoudt korte lijnen met de portefeuillehouder, interne en externe partners in de aanpak. Coördinatie vindt plaats via overleggen rond thema's en projecten en ad hoc waar nodig. Daarnaast vindt halfjaarlijks breder coördinatie- en voortgangsoverleg plaats via de *Werkgroep IVP*.

De bestuurlijke coördinatie is belegd bij de portefeuillehouder Integrale Veiligheid (burgemeester). Deze informeert het college regelmatig over de voortgang van het IVP. Specifieke veiligheidsthema's worden tussentijds geagendeerd zodra nodig. Daarnaast is er structureel bestuurlijk overleg tussen de burgemeester en de wethouder Zorg over inzet op het snijvlak van Zorg en Veiligheid (onder meer de aanpak van 'complexe casuïstiek' – prioritair thema in dit IVP).

- **Integraal werken**

Bij elk thema kiezen we passende combinaties van preventieve en repressieve maatregelen. Met waar mogelijk het accent op preventie. Dit doen we door intensief samen te werken met andere beleidsdomeinen, slimme verbindingen te leggen met onder meer sociaal beleid, ruimtelijk beleid en economisch beleid. Ook werken we samen met de maatschappelijke partners: inwoners, ondernemers, verenigingen. We brengen hen zo goed mogelijk in positie bij thema's zoals woninginbraak, overlast, ondermijning, digitale veiligheid, verkeersveiligheid, brandveiligheid. Want juist zij kunnen veel betekenen voor het voorkomen en 'klein houden' van veiligheidsvraagstukken. Als geheel leidt deze integrale benadering tot duurzamere oplossingen – de veiligheidsrisico's worden blijvend kleiner.

- **Partners in de aanpak**

Interne partners zijn met name de domeinen Zorg en Welzijn, Jeugd en Onderwijs, Participatie, Omgeving, Economie, Communicatie, Bedrijfsvoering, Vergunning en Handhaving. Bijlage 1 bevat een overzicht van de betrokken bestuurlijke portefeuilles per veiligheidsthema.

Belangrijke externe partners zijn:

- *Politie (Basisteam Echt, Eenheid Limburg)*: Is in de breedte actief op integrale veiligheid, zowel initiërend en uitvoerend als schakel met en tussen andere partijen. Taakaccenten zijn onder meer wijkgerichte politiezorg en recherche/opsporing. Via de Driehoek wordt hier, samen met de gezagspartner Openbaar Ministerie, op gestuurd. Belangrijk kader voor de verdeling en inzet van politiecapaciteit is het beleidsplan van de politie-eenheid Limburg.
- *Openbaar Ministerie (arrondissement Limburg)*: Is verantwoordelijk voor de opsporing en vervolging van strafbare feiten. Ofwel het sluitstuk van de integrale aanpak rond groepen en individuen. Het Openbaar Ministerie voert mede het gezag over de politie.
- *Veiligheidsregio Limburg-Noord*: Bevordert veiligheid en gezondheid en bestrijdt rampen en crises. Deelthema's van brandveiligheid zijn risicobeheersing (ruimtelijke-, industriële- en bouwveiligheid, brandveilig gebruik en brandveilig leven) en incidentbestrijding. De veiligheidsregio treedt op als adviseur bij fysieke veiligheidsvraagstukken en complexe vergunningen. Belangrijke kaders zijn het regionaal beleidsplan van de veiligheidsregio, het risicoprofiel en het crisisplan. De veiligheidsregio bundelt de krachten van brandweer, GHOR (Geneeskundige Hulpverleningsorganisatie in de Regio), GGD (Gemeentelijke Gezondheidsdienst) en vijftien gemeenten. De veiligheidsregio richt zich op duurzame verbindingen met inwoners, organisaties, bedrijven en overheden om de veiligheidsdoelen te realiseren.

Naast deze kernpartners dragen veel andere partijen direct of indirect aan de veiligheid van Echt-Susteren bij. Dit zijn onder meer het Zorg en Veiligheidshuis Midden-Limburg, RIEC Limburg, Bureau Halt, zorg- en welzijnsinstellingen, onderwijsinstellingen, woningcorporaties.

Servicecentrum MER

Het Servicecentrum MER heeft een belangrijke rol bij de uitvoering van dit IVP. Dit geldt zowel voor de Omgevingsdienst, het Sociaal Domein als Bedrijfsvoering. Accenten binnen de Omgevingsdienst zijn toezicht openbare ruimte, APV-vergunningen, parkeerhandhaving, Drink- en Horecawet, hennepaanpak (Damocles), flexteam, helingaanpak, onrechtmatige bewoning, toezicht bedrijven, brandveiligheid (preventie), constructieve veiligheid (gebouwen) en externe veiligheid. Accenten binnen het Sociaal Domein zijn onder meer sociale wijkteams, casusregie eerste lijn en toezicht sociaal domein. Accenten binnen Bedrijfsvoering zijn onder meer digitale veiligheid en zorgen voor de continuïteit van dienstverlening.

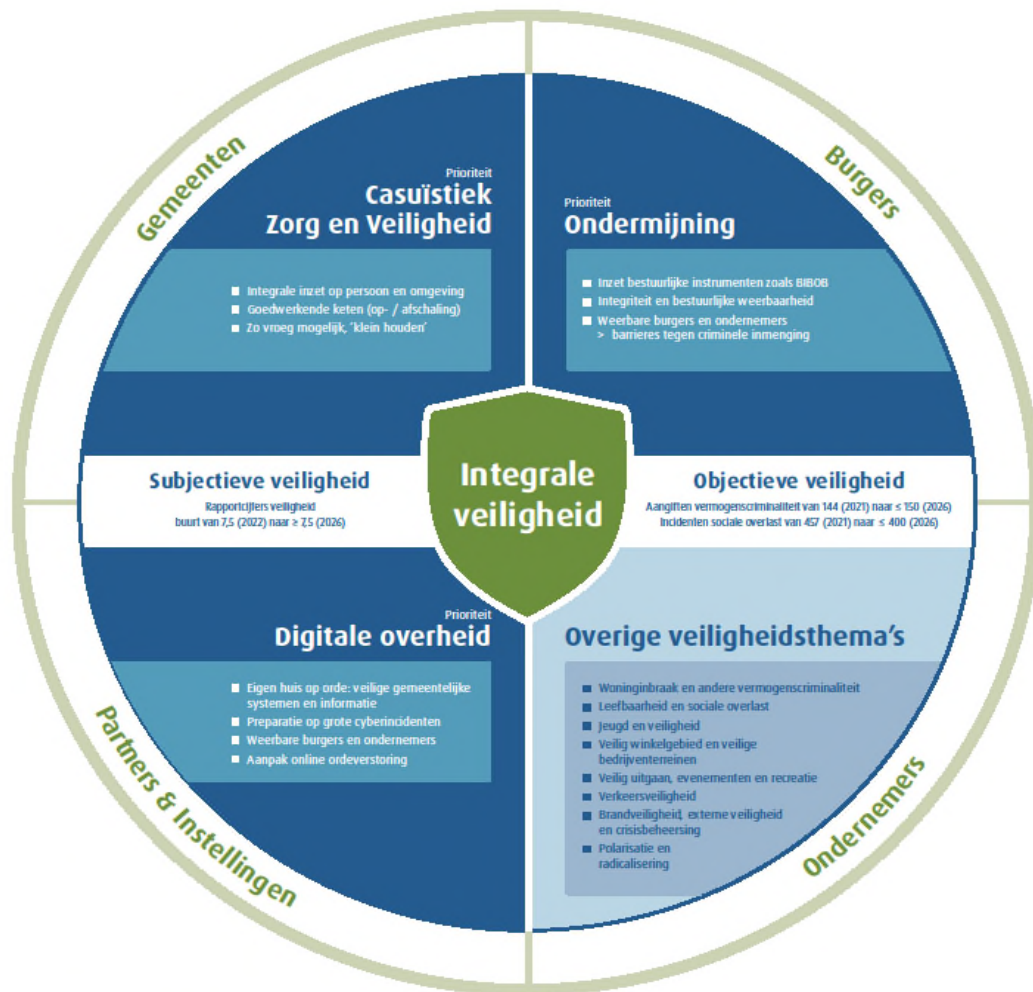
● **Begroting**

Voor veel maatregelen en activiteiten die onder dit IVP vallen, is voor komende jaren al voorzien in financiële dekking via de programmabegroting. Dit geldt onder meer voor brandweezorg, crisisbeheersing, veiligheidsregio, bestuurlijke aanpak georganiseerde criminaliteit en verkeersveiligheid. Het betreft in hoofdzaak doorlopende inzet.

Daarnaast vloeien er nieuwe maatregelen en activiteiten uit dit IVP voort, met een nieuw financieel beslag. Dit doet zich met name voor bij de prioritaire thema's. In 2023 worden deze kosten gedekt met het reguliere OOV-budget. Niet uit te sluiten valt dat in 2023 en later extra middelen nodig zijn. In het eerste kwartaal van 2023 wordt dit bepaald. Mochten extra middelen nodig zijn, dan wordt hiervoor een onderbouwd verzoek ingediend.

6 Het IVP in één oogopslag

Samen werken aan veiligheid



Hoe werken we?

- **Integraal** > combinaties van preventieve en repressieve maatregelen van verschillende partijen, met waar mogelijk het accent op preventie
- **Participatief** > burgers en ondernemers in positie
- **Informatie-gestuurd** > voor maximale veiligheidseffecten en maximaal rendement van schaarse middelen

Bijlage 1: Overzicht betrokken portefeuilles per thema

thema's	veiligheid	handhaving	economie	Vestigingsklimaat	faciliteren ondernemerschap	arbeidsparticipatie en inkomen	omgevingswet en vergunningen	wonen en migratie	verkeer	openbare ruimte	toerisme en recreatie	sport en accommodaties	welzijn en gezondheid	zorg en WMO	jeugd en gezin	onderwijs	ouderen	dienstverlening	bedrijfsvoering (ICT)	communicatie
Casuïstiek Zorg en Veiligheid	●	●				●		●					●	●	●	●	●	●		●
Ondermijning	●	●	●	●	●	●	●	●		●	●	●	●	●	●	●			●	●
Digitale veiligheid	●	●	●	●	●	●	●	●	●		●	●	●	●	●	●	●	●	●	●
Woninginbraak en andere vermogens-criminaliteit	●	●					●	●		●	●	●				●	●			●
Leefbaarheid en sociale overlast	●	●					●	●	●	●		●	●		●		●			●
Jeugd en veiligheid	●	●								●		●	●	●	●	●				●
Veilig winkelgebied en veilige bedrijventerreinen	●	●	●	●	●		●		●	●										●
Veilig uitgaan, evenementen en recreatie	●	●	●	●	●		●		●	●	●		●		●	●				●
Verkeersveiligheid		●					●		●							●	●			●
Brandveiligheid, externe veiligheid en crisisbeheersing	●	●					●	●	●		●						●			●
Polarisatie en radicalisering	●	●				●							●		●	●				●

- > portefeuille/domein voert (mede) uit en is (mede) trekker.
- > portefeuille/domein voert (mede) uit.

Bijlage 2: Effectindicatoren

Aan de hand van onderstaande indicatoren worden de effecten van het beleid gemeten. Bij de eerste drie indicatoren is een streefwaarde voor 2026 geformuleerd. Op basis van tussenresultaten kan bepaald worden of deze doelen bereikt gaan worden en of aanscherping van de aanpak nodig is.

Indicator	bron	uitgangswaarde	doelstelling 2026
totaal veelvoorkomende vermogenscriminaliteit	politie	144 [2021]	≤ 150
totaal incidenten sociale overlast	politie	457 [2021]	≤ 400
rapportcijfer veiligheid van de buurt	Veiligheidsmonitor	7,5 [2021]	≥ 7,5
incidenten woninginbraak/diefstal uit woning	politie	35 [2021]	
incidenten diefstal uit/vanaf motorvoertuigen	politie	46 [2021]	
incidenten diefstal brom-/snorfiets, fiets	politie	52 [2021]	
incidenten diefstal/inbraak bedrijven, instellingen	politie	11 [2021]	
incidenten overlast jeugd	politie	109 [2021]	
incidenten vernieling/beschadiging	politie	100 [2021]	
verwijzingen Halt	Halt	14 [2021]	
incidenten burenruzie	politie	85 [2021]	
incidenten overlast door verward persoon	politie	147 [2021]	
overlast medebewoners (% 'ja')	Veiligheidsmonitor	18,5 [2021]	
overlast jeugd (% 'ja')	Veiligheidsmonitor	20,5 [2021]	
incidenten geweld (totaal)	politie	317 [2021]	
incidenten overlast alcohol en drugs	politie	116 [2021]	
overlast drugshandel (% 'ja')	Veiligheidsmonitor	17,6 [2021]	
incidenten horizontale fraude (waaronder via internet)	politie	212 [2021]	
casus verwarde personen Echt-Susteren	Zorg- en Veiligheidshuis Midden-Limburg	91 [q4 '20/q3 '21]	
casus nazorg ex-gedetineerden Echt-Susteren		32 [2021]	
casus persoonsgerichte Aanpak (PGA) Echt-Susteren		7 [2021]	
casus top X Echt-Susteren		3 [2021]	