

# OMGEVINGSVISIE 2040

## Koersdocument



# Echt-Susteren in 2040

Hoe ziet de gemeente Echt-Susteren eruit in 2040? Het antwoord op deze vraag geven we in de Omgevingsvisie die we op dit moment aan het opstellen zijn. De nieuwe Omgevingsvisie vormt de integrale langetermijnvisie van de gemeente voor de hele fysieke leefomgeving en haar grondgebied. Het is daarmee de opvolger van de bestaande structuurvisie, vastgesteld in 2012.

Deze nieuwe Omgevingsvisie beschrijft hoe we in de gemeente Echt-Susteren willen wonen, werken, recreëren en hoe we omgaan met maatschappelijke opgaven zoals de gezondheid, de woningbouw, de energietransitie, het klimaat en het vestigen van bedrijven.

We maken deze Omgevingsvisie samen met partners, verenigingen, inwoners, ondernemers en gemeenteraad. In de vorige fase hebben we de 'Stip op de horizon' voor onze Omgevingsvisie vastgelegd. Deze Stip beschrijft op hoofdlijnen wat voor gemeente we in 2040 willen zijn.

In de afgelopen periode (september 2023 - april 2024) hebben we gewerkt aan de **koers voor de Omgevingsvisie Echt-Susteren 2040**. De koers geeft op hoofdlijnen aan op welke wijze we onze ambities, vastgelegd in onze 'Stip op de horizon', willen realiseren. We zijn in diverse fysieke bijeenkomsten met elkaar in gesprek gegaan (partners, verenigingen, inwoners, ondernemers en gemeenteraad) over de te volgen koers. We bespraken doelen die we moeten stellen om onze ambities te realiseren. Maar ook keuzes die concreet en gebiedsgericht gemaakt moeten worden om antwoord te geven op de opgaves die op ons af komen.

De gemeente Echt-Susteren is als drager van het Cittaslow-keurmerk, gericht op een toekomstbestendige omgeving met uiteenlopende voorzieningen die de kwaliteit van leven voor haar gemeenschap ten goede komt. Echt-Susteren wil een bloeiende, veilige en sociale leef-, woon- en werkomgeving zijn waar iedere inwoner, ondernemer en bezoeker zich thuis voelt. Een actieve gemeenschap voor alle generaties waarin in- en ontspanning in balans zijn, waardoor de kwaliteit van leven wordt benadrukt en bevorderd. De VITA kernwaarden staan voor het handelen van de gemeente: Verbinding, Identiteit, Toekomstbestendigheid en Ambitie. Deze kernwaarden vormen de basis voor de algemene besturingsfilosofie van onze gemeente. Vanzelfsprekend zijn deze waarden dan ook als leidende principes verankerd in dit koersdocument.

In dit document en op de bijbehorende kaarten leest u meer informatie over de hoofdlijnen van de koers van onze Omgevingsvisie. Deze hoofdlijnen worden in de komende periode verder uitgewerkt tot een volledige **concept Omgevingsvisie Echt-Susteren 2040**. Zodra deze concept Omgevingsvisie gereed is, wordt deze uiteraard ook met u gedeeld. Naast de mogelijkheid om via [omgevingsvisie@echt-susteren.nl](mailto:omgevingsvisie@echt-susteren.nl) te reageren, wordt de mogelijkheid geboden om tijdens een fysieke bijeenkomst uw reacties op dit concept kenbaar te maken.

# Omgevingsvisie Echt-Susteren 2040

Processchema



Gemeente **Echt-Susteren**





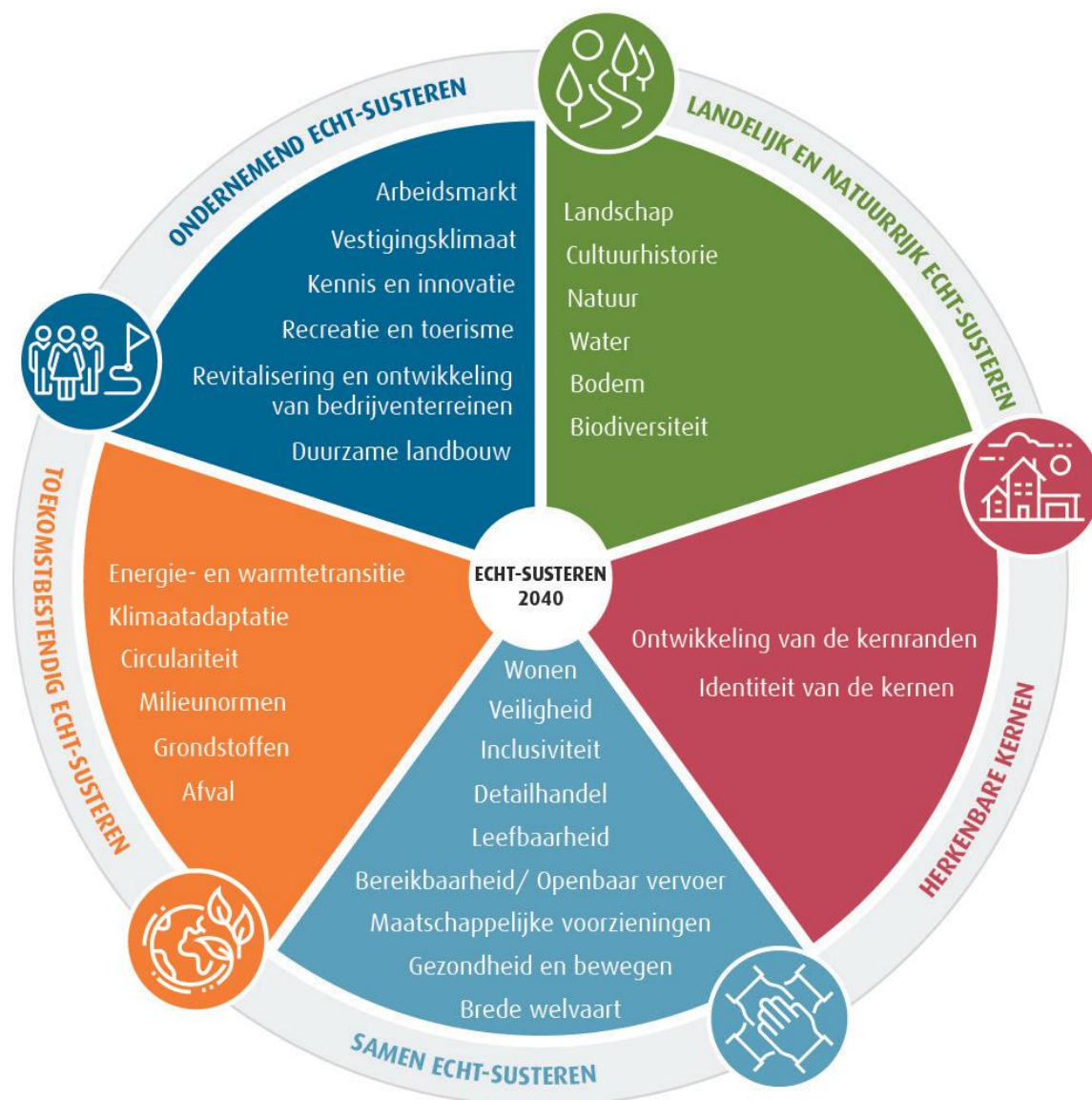
# Koers Omgevingsvisie Echt-Susteren in 2040

## Vijf aandachtsgebieden

In de Omgevingsvisie komen verschillende ambities en opgaves, zowel voor het fysieke als het sociale domein, samen in één integrale langetermijnvisie voor de gehele fysieke leefomgeving. Het is hierbij van belang de onderlinge samenhang (rode draad) te schetsen tussen de verschillende ambities en opgaves.

Om deze rode draad te benadrukken hebben we er in onze koers voor gekozen om te werken vanuit vijf aandachtsgebieden. In navolgende afbeelding staan deze aandachtsgebieden gevisualiseerd. Ter verduidelijking hebben we aangegeven welke ambities/opgaves er (in eerste aanzet) een plek krijgen in het betreffende aandachtsgebied. Hierbij dient direct te worden opgemerkt dat een aantal ambities/opgaves raken aan verschillende aandachtsgebieden. Dit zal nadrukkelijk tot uiting komen in de concept Omgevingsvisie Echt-Susteren 2040.

Voor elk aandachtsgebied is er een visiekaart waarop wordt weergegeven voor welke zaken er richting 2040 moet worden ingezet op behoud, versterking of ontwikkeling. Navolgend worden de vijf aandachtsgebieden nader toegelicht. Hierbij wordt tevens aangegeven welke belangrijke (koersbepalende) ontwikkelrichtingen voorgesteld worden voor de Omgevingsvisie Echt-Susteren 2040.



# Landelijk en natuurlijk Echt-Susteren

## Onze Stip op de Horizon

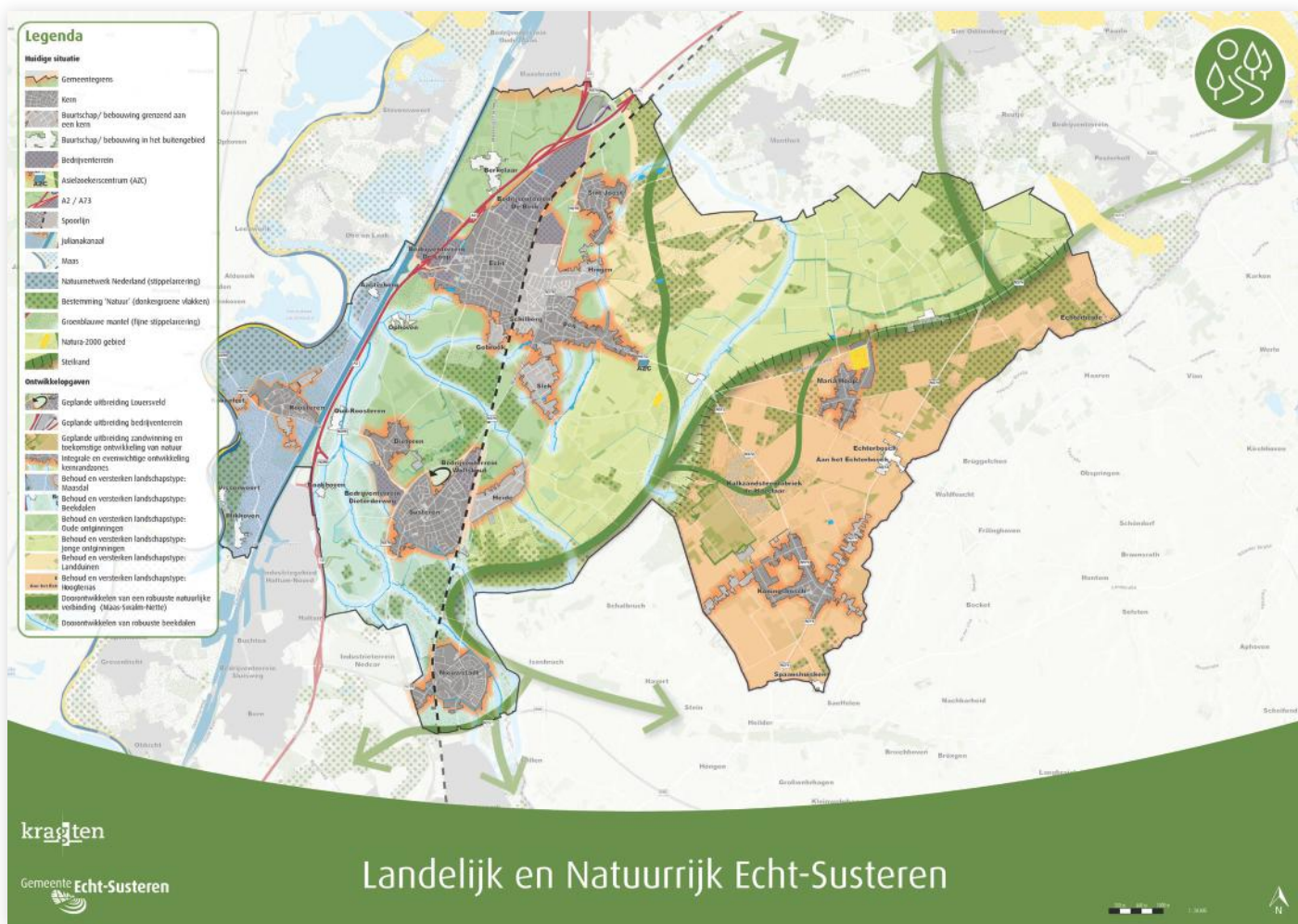
Echt-Susteren kenmerkt zich door een veelzijdig en groen landschap. Een landschap waarin Maas- en beekdalen, oude en jonge ontginningen, landduinen en hoogterrassen elkaar zichtbaar afwisselen. Een landschap dat ruimte biedt voor de natuur, met vruchtbare gronden voor agrariërs en een beleefbaar landschap voor bezoekers. In onze Stip op de Horizon hebben we vastgelegd dat we in 2040 willen wonen en recreëren in samenhang met ons veelzijdige landschap waarin de diverse landschapstypes duidelijk herkenbaar zijn. Dat we een landelijk gebied hebben waarbinnen ruimte wordt geboden voor belangrijke maatschappelijke opgaves, denk aan klimaatadaptie, het robuust versterken van natuurwaarden en netwerken, zodat herstel van biodiversiteit en de kwaliteit van milieu (zoals schone lucht), bodem en water mogelijk is.

Een landschap dat aantrekkelijk en bereikbaar is voor de recreant en waarbij cultuurhistorie zichtbaar en beleefbaar is. Maar ook een landschap dat langetermijnperspectief biedt voor een duurzame agrarische sector. Waarbij verbreding van de plattelandseconomie mogelijk is om vitaliteit van het landelijke gebied naar de toekomst toe te borgen. Een landschap dat ruimte biedt aan de energietransitie, voor zover de opwek niet direct mogelijk is bij de bron van verbruik. Voor al deze ontwikkelingen geldt dat ruimte wordt geboden voor zover dit past, of ingepast kan worden, binnen kwaliteit van het landschap.

## Hoofdpijnen koers

- » We zetten in op de doorontwikkeling van natuurlijke en ecologische verbindingen tussen bestaande landschappelijke structuren en gebieden. We doen dit om de biodiversiteit te versterken. Deze verbindingen dragen bij aan de ontwikkeling van robuuste natuurgebieden door onze gemeente heen. Bovendien vormen ze een belangrijk schakel buiten onze gemeentegrenzen, zoals de Grensmaas, maar ook Grenspark Maas-Swalm-Nette. Deze koers sluit aan bij de huidige koers uit onze huidige Structuurvisie (2012).
- » We werken verder aan de ontwikkeling van robuuste beekdalen. Beekdalen die ecologisch gezond functioneren en die zorgen voor een klimaatbestendig watersysteem.
- » We zetten nadrukkelijk in op het behouden en versterken van ons kenmerkende landschap. Gemeente Echt-Susteren kent een zestal verschillende landschapstypen, elk met eigen unieke kenmerken. We gaan zorgvuldig om met ons landschap en zetten in op het behoud en het versterken van kenmerkende kwaliteiten.
- » We streven naar efficiënt en meervoudig ruimtegebruik door, waar mogelijk, meekoppelkansen te benutten. Denk hierbij aan passende nevenactiviteiten in het buitengebied zoals kleinschalige recreatieve voorzieningen bij agrarische bedrijven of de realisatie van zonnepanelen op stallen.
- » Kijkend naar de toekomst zien we de druk op ons landelijke en natuurlijke buitengebied toenemen. Naast de huidige gebruikers wordt ook voor tal van maatschappelijke opgaves gekeken naar het buitengebied. De specifieke kwaliteiten van het landschap vormen hierbij een belangrijk afwegingscriterium daar waar het gaat over de inpasbaarheid van nieuwe functies. Uitgangspunt hierbij is dat waar nieuwe ontwikkelingen toch noodzakelijk zijn, deze op een zorgvuldige en kwalitatieve wijze worden ingepast in het landschap.
- » We werken aan een toegankelijk en beleefbaar buitengebied voor inwoners en recreanten, maar ook voor de (agrarische) ondernemers die gebruik maken van de infrastructuur. Veiligheid is hierbij een belangrijk thema. We zetten in op het oplossen van (lokale) knelpunten daar waar het gaat over infrastructuur. Daarnaast is het tegengaan van ondermijning, ook in het buitengebied, een belangrijk thema. Dit geldt ook voor veiligheid in relatie tot ons veranderende klimaat waarbij er als gevolg van extreme neerslag overlast kan ontstaan en bij extreme droogte kans is op brandgevaar (bosbranden).

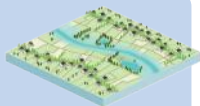
## Kaart Landelijk en natuurlijk Echt-Susteren



Kaart op volledige grootte zijn te vinden in Bijlage I.

### Kwaliteit van het Maasdalen:

- Vlak reliëf met langgerekte laagtes met steilranden naar de hogere delen
- Klei- tot grindbodem
- Wegen parallel aan rivier, vaak op dijken
- Onregelmatige verkaveling. Afwisselend groot- en kleinschalig
- Gras- en akkerland en boomgaarden
- Singel- en haagbeplantingen, oa. populieren en meidoorns
- Bebouwing op hogere delen langs de terrasrand



### Kwaliteit van het beekdallandschap:

- Langgerekte laagtes, valleien
- Kleiige beekafzettingen
- Wegen parallel aan beken, enkele dwarsverbindingen
- Onregelmatige verkaveling
- Gras- en hooiland met (kleinere) akkercomplexen
- Bosjes, populieropstanden en langs beken Elzenbroekbossen en wilgen
- Enkele kleine kernen en soms een grotere, daarnaast watermolens



### Kwaliteit van de oude ontginningen:

- Vaak bolle ligging
- Dikke humeuze bovenlaag, zandige ondergrond (Hoofd)wegen rondom veld, zandpaden
- Onregelmatige grote percelen
- Bouwland
- Boomrijen langs wegen, solitaire veldbomen bij kruisen en kapellen
- Grote kernen met kleine gehuchten of lintbebouwing



### Kwaliteit van de jonge ontginningen:

- Langgerekte komvormige laagte
- Zandgronden, soms weinig
- Rechte ontsluitingswegen
- Rechte moderne blokverkaveling
- Intensief gebruik voor grasland en akkerland
- Boomrijen langs verkavelingswegen, verder weinig overige landschapselementen. Landschappelijke erfbeplanting
- Losse ontginningsboerderijen, soms geclusterd



### Kwaliteit van de landduinen:

- Mozaïek van hogere zandduinen, meestal bebost, en lagere, vlakker gelegen vennen en schrale graslanden
- Zandgrond
- Recht wegenpatroon met brede veedriften
- Regelmatige blokverkaveling
- Mix van land- en bosbouw
- (Dennen)bossen op zandkoppen, lanen en houtwallen langs voormalige driften
- Incidentele boerderijen



### Kwaliteit van het hoogterras:

- Vlak tot licht glooiend reliëf met dalvormige laagten en steilrand
- Bodem: grof zand, löss in zuidoosten
- Recht wegenpatroon
- Onregelmatige blokverkaveling
- Bouwland, bosbouw en delfstofwinning
- Bomenrijen, singels en kleine bossen
- Incidentele boerderijen op sommige plaatsen geclusterd tot grotere kernen



# Toekomstbestendig Echt-Susteren

## Onze Stip op de Horizon

We werken aan een toekomstbestendig Echt-Susteren zodat onze gemeente ook voor volgende generaties een schone, gezonde en prettige plek is om te leven. We hebben een grote opgave rondom onze klimaatdoelen waarbij we de CO<sub>2</sub>-uitstoot naar 2050 toe willen reduceren naar nul. We streven naar een energieneutrale gemeente waarbij gebruik en opwek op elkaar worden afgestemd. Om dit te bereiken hebben we een energie- en warmtetransitie om los te komen van fossiele brandstoffen, moet infrastructuur verzaaid en toekomstbestendig worden, onze mobiliteit schoner en slimmer én dienen landbouw en industrie uitstoot van broeikasgas te verminderen en de opslag van CO<sub>2</sub> te vergroten. We moeten onze ecologische voetafdruk verminderen. Dit vergt een omslag in denken naar een meer toekomstbestendige economie waarbij onze schaarse (natuurlijke) grondstoffen niet verloren gaan. Dit vraagt in eerste instantie een omslag gericht op het duurzaam verwerken van ons afval en het hergebruik van bestaande materialen.

Ons veranderende klimaat dwingt ons ook om maatregelen te nemen om onze leefomgeving zo klimaatadaptief mogelijk in te richten. Dit doen we om de effecten van extreme en langdurige neerslag goed op te kunnen vangen. Maar ook om de nadelige effecten van langdurige droogte en hitte in ons stedelijke gebied te verminderen. De inrichting van onze leefomgeving moet hierdoor veranderen. Er is meer ruimte nodig voor groen en water.

## Hoofdpijnen koers

- » We faciliteren landbouw en industrie om uitstoot van broeikasgas te verminderen en de opslag van CO<sub>2</sub> te vergroten.
- » We zetten in op het klimaatadaptief maken van onze kernen. Dit doen we door meer ruimte te bieden voor groen en water door het ontwikkelen van robuuste groenblauwe netwerken. Speciale aandacht gaat hierbij uit naar kwetsbare plekken, bijvoorbeeld verzorgingscentra en scholen. Bij de inrichting van onze leefomgeving kiezen we voor klimaatadaptieve beplanting met meer vaste planten die bijdragen aan een betere ecologische infrastructuur, biodiversiteit, CO<sub>2</sub>-opname en water- en bodemhuishouding. De groeninrichting wordt minder strak en meer natuurlijk, dit heeft ook effect op de wijze waarop we omgaan met beheer en onderhoud.
- » We geven invulling aan onze energietransitie. We streven hierbij naar efficiënt ruimtegebruik waarbij de opwek van energie zoveel als mogelijk wordt gecombineerd met andere functies. We geven hierbij ook de voorkeur om opwek zo dicht mogelijk bij de bron van verbruik te realiseren. Dit om het netwerk te ontzien. Denk bijvoorbeeld aan de opwek van zon op daken. Om onze ambities te realiseren zijn echter ook grotere ontwikkelingen noodzakelijk. Vanuit de kwaliteiten van ons landschap zien we ter plaatse van het ontginningenlandschap en het hoogterras kansen om de energietransitie in te passen in het landschap. Deze landschapstypen bieden tevens ruimte voor de agrarische sector waarbij er kansen liggen in efficiënt en meervoudig ruimtegebruik. Uiteraard dient er hierbij rekening gehouden te worden met de opgave voor het realiseren van robuuste natuurnetwerken en beekdalen. Op dit moment hebben we vijf grootschalige locaties aangewezen voor de opwek van zonne-energie. Een aantal van deze locaties is al gerealiseerd. In een apart **programma duurzaamheid**, werken we uit op welke wijze en op welke locaties we naar de toekomst toe binnen Echt-Susteren kunnen voorzien in onze energiebehoefte. We houden hierbij nadrukkelijk rekening met nieuwe inzichten en technieken én ontwikkelingen in de brede regio.
- » Als gevolg van de energietransitie en de stijgende vraag naar energie hebben we te maken met netcongestie. Een complexe uitdaging die vraagt om een aanpak om te komen tot oplossingen voor de lange termijn. We zien als gemeente, zeker rondom bestaande en nieuwe bedrijventerreinen, kansen in het lokaal delen en opslaan van energie om knelpunten op te lossen. We bieden daarom ruimte aan pilotprojecten waarin gezocht wordt naar dergelijke oplossingen.



- » We zijn als gemeente betrokken bij de uitbreiding van de Delta Rhine Corridor waarbij het bestaande leidingnetwerk door onze gemeente naar de toekomst toe wordt uitgebreid. Hierbij wordt gekeken naar transport van nieuwe energiebronnen zoals bijvoorbeeld waterstof en transport van CO2. We verkennen de mogelijkheden om lokaal op dit netwerk aan te sluiten in het kader van de energietransitie.
- » In het kader van het ontwikkelen van duurzame energiebronnen zien we, vanwege onze strategische ligging langs het wegennet (A2 en A73), binnen onze gemeente kansen in de ontwikkeling van zogenaamde Clean Energy Hubs om duurzaam te tanken.
- » Naast de ontwikkeling van Clean Energy Hubs zien we kansen in het verduurzamen van onze mobiliteit. Denk hierbij aan de ontwikkeling van laadinfrastructuur, deelmobiliteit, CO2 reductie en het stimuleren van gebruik van het openbaar vervoer waarbij we gebruik kunnen maken van onze twee NS-treinstations.
- » We streven naar een circulaire economie. Dit doen we door zelf als gemeente het goede voorbeeld te geven. Bijvoorbeeld bij de inrichting van nieuwe gebiedsontwikkelingen en/of transformatieopgaves. Ook zetten we in op bewustwording onder bedrijven en inwoners.

## Kaart Toekomstbestendig Echt-Susteren



Kaart op volledige grootte zijn te vinden in Bijlage I.

# Herkenbare kernen

## Onze Stip op de Horizon

Door de centrale ligging is Echt-Susteren goed bereikbaar. De aanwezigheid van snelwegen (A2 en A73), waterwegen (Maas en Julianakanaal) en spoorverbindingen (stations Echt en Susteren) maken onze gemeente tot een aantrekkelijke vestigingsplaats voor bedrijven, inwoners en bezoekers. Onze goede bereikbaarheid zetten we naar 2040 toe in om ons nog beter te positioneren als aantrekkelijke gemeente om te wonen, ook als je werkt buiten de grenzen van onze gemeente. Onze gemeente ligt immers centraal, niet alleen in het midden van Limburg, maar ook centraal ten opzichte van grotere economisch sterke stedelijke regio's zoals Eindhoven, Venlo en Maastricht. Ook internationaal gezien zijn economisch sterke steden zoals Genk, Aken en Düsseldorf nabij.

Groei is echter geen doel op zich. We willen in 2040 vooral een aantrekkelijke gemeente zijn én blijven daar waar het gaat om wonen, recreëren en werken. Dit doen we graag in authentieke, vitale en leefbare kernen. Kernen die voldoende ontmoetingsplekken hebben voor evenementen, cultuur(historie), kunst, recreatie en spel. Kernen die goed verbonden zijn met ons landelijke en natuurrijke buitengebied en die elk hun eigen identiteit en karakteristieke kenmerken behouden.

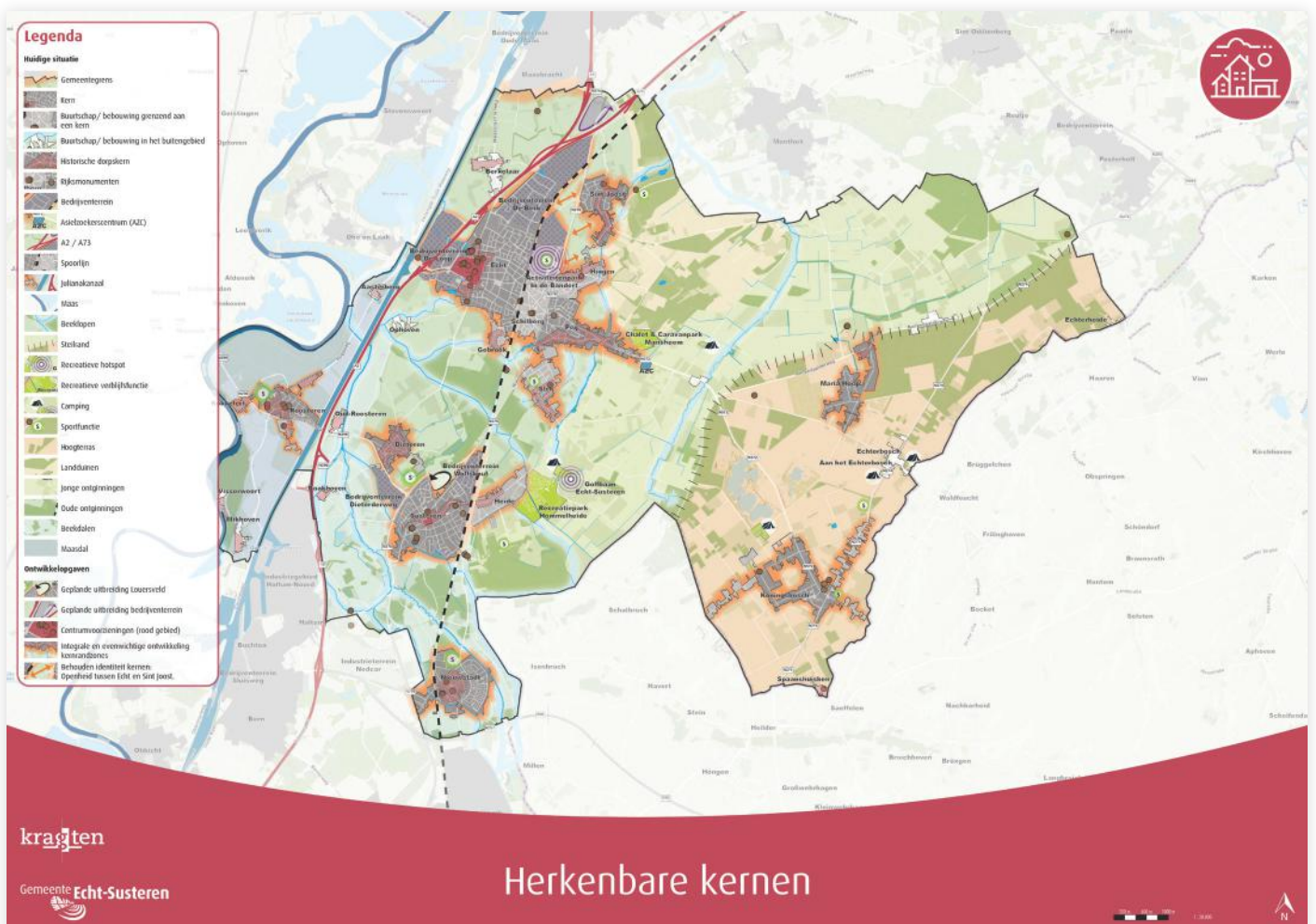
Dit laatste vormt een uitdaging vanwege tal van maatschappelijke opgaves die op ons afkomen en om ruimte vragen. Denk aan de behoefte aan de bouw van nieuwe woningen of het verduurzamen van bestaande woningen. Maar ook het klimaatadaptief maken van onze kernen door het verminderen van hittestress en wateroverlast. De behoefte aan een aantrekkelijke, gezonde en groene leefomgeving die ruimte biedt om elkaar te ontmoeten. De druk op onze mobiliteit, maar ook aan de verduurzamingsopgave van ons bestaande vastgoed.

## Hoofdpijnen koers

- » Voor onze kernen zetten we in op het versterken van zogenaamde groenblauwe netwerken. Hiermee bedoelen we ruimte maken voor groen en water in en rond de kernen. We doen dit om in te spelen op de gevolgen van de klimaatverandering. Zodat er meer ruimte ontstaat voor het opvangen van water tijdens de steeds nattere winters of bij extreme buien. Daarnaast helpt een robuust groenblauw netwerk bij het verminderen van hittestress tijdens periodes van hitte en droogte. Groenblauwe netwerken bieden tevens een meekoppelkans voor het versterken van de biodiversiteit en vormen een ideale onderlegger voor recreatieve wandel- of fietsroutes en speel- en beweegplekken. Zo ontstaat er een aantrekkelijke en gezonde openbare ruimte die uitnodigt om te verblijven, te bewegen én elkaar te ontmoeten. We volgen hierbij de principes van de 3-30-300 regel, die ook is opgenomen in onze Bomennota.
- » We brengen vraag naar en aanbod van woningen meer met elkaar in balans, ten behoeve van vitale gemeenschappen: de juiste woning op de juiste plek van de juiste kwaliteit en voor de juiste doelgroep. In de zoektocht naar woningbouw kijken we eerst naar kansen voor inbreiding en herstructurering binnen onze bestaande kernen. Hierbij zoeken we naar ruimtelijk geschikte locaties. Bij voorkeur kijken we naar plekken die goed ontsloten zijn. Echt en Susteren beschikken beiden over een NS-station, wat bijdraagt aan de goede ontsluiting van de kernen. Verder is het streven om in iedere kern te bouwen. Hierbij voorzien we in de toekomst grotere uitbreidingslocaties binnen de grotere kernen (Echt-Pey en Susteren) en in de kleinere kernen bouwen we vanuit (markt)behoefte: 'straatje erbij'.
- » Het inbreidingsvraagstuk voor woningbouw mag echter niet ten koste gaan van de ruimtelijke kwaliteit en onze ambitie om binnen de kernen robuuste groenblauwe netwerken te realiseren. Ook vinden we het belangrijk om zorgvuldig om te gaan met cultuurhistorisch waardevolle objecten, structuren en/of zones, zodat onze kernen hun karakter en identiteit behouden.

- » Omdat het vaak niet haalbaar zal zijn om alle opgaves op te lossen binnen de bestaande kernen zijn we genoodzaakt om ook te kijken naar kansen in de randen van onze kernen. Of het nu gaat over nieuwe woningbouw, het vinden van oplossingen voor vrijkomende (agrarische) bebouwing, ruimte voor de klimaatopgave, de energietransitie, natuurontwikkeling of het leefbaar en bereikbaar maken van ons buitengebied. Deze zogenaamde kernrandzones maken visueel vaak deel uit van het landelijk gebied, maar zijn onmiskenbaar van belang voor de kwaliteit van het leefmilieu van de kern. Om de kwaliteiten van deze kernrandzones te behouden en te versterken is het van belang om zorgvuldig om te gaan met ontwikkelingen in de kernrandzone. Uitgangspunt hierbij is dat we de kwaliteiten van het landschap, water en bodem leidend laten zijn voor nieuwe ontwikkelingen. Bijzondere landschappen of landschapselementen willen we beschermen en versterken. In andere landschappen liggen juist kansen om ze met stedelijke ontwikkelingen en/of maatschappelijke opgaves een kwaliteitsimpuls te geven. Nieuwe initiatieven in de kernrandzone toetsen we op hun bijdrage aan bovenstaande principes.

## Kaart Herkenbare kernen



Kaart op volledige grootte zijn te vinden in Bijlage I.

# Samen Echt-Susteren

## Onze Stip op de Horizon

We dragen als gemeente sinds 2015 met trots het keurmerk van Cittaslow. Een Cittaslow gemeente streeft naar een duurzame omgeving die verbonden is met een kwalitatief hoogwaardig landschap, waar een krachtige sociale gemeenschap aanwezig is. Een gemeente die innovatief is, maar tegelijkertijd ook waarde hecht aan haar oorsprong. Identiteit en cultuurhistorie zijn hierbij belangrijke elementen. Dit wordt ondersteund door waarden als authenticiteit, gastvrijheid, respect, tijd en aandacht voor elkaar.

Richting 2040 ligt er de opgave om deze waarden met elkaar vast te houden. Dit gaat niet vanzelf, maar vergt aandacht en inspanning. Onze samenleving verandert immers snel. We worden steeds ouder en wonen langer zelfstandig. Dit heeft invloed op de wijze waarop we onze zorg organiseren én op de eisen die we stellen aan huisvesting. We leven individueler waardoor de gemeenschapszin en sociale cohesie onder druk komen te staan. De ongelijkheid groeit, evenals het aantal kwetsbaren. Meedoen in de maatschappij is niet voor iedereen vanzelfsprekend. We leven gemiddeld genomen ongezonder en bewegen minder. De technologische ontwikkelingen volgen elkaar snel op en hebben invloed op onze leefstijl en onze woon- en leefomgeving.

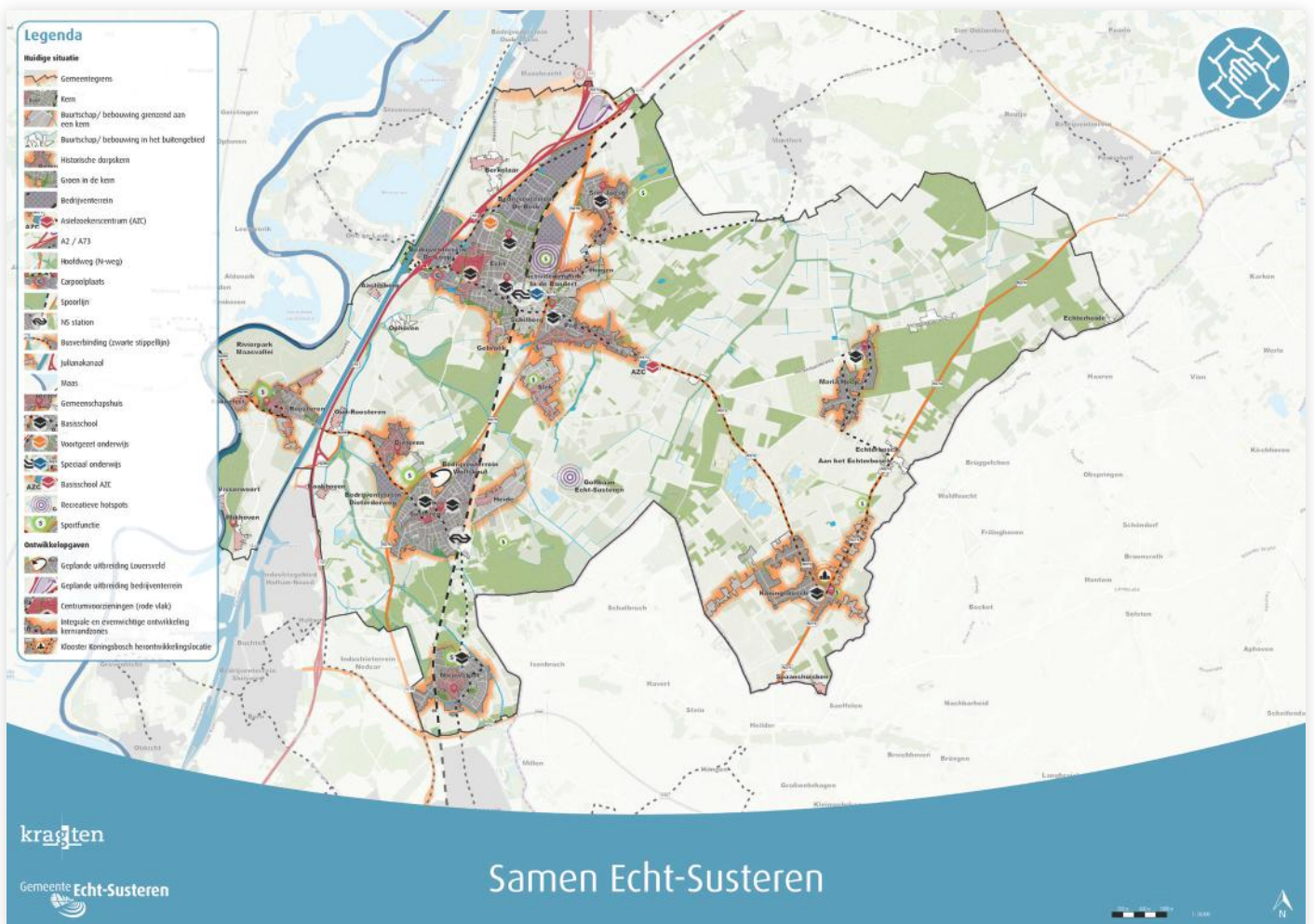
We zetten in op het behoud van de sociale cohesie, evenals ons rijke culturele en verenigingsleven. De aanwezigheid van (maatschappelijke) voorzieningen draagt hier aan bij. Het succes hierbij staat of valt met het draagvlak vanuit de samenleving.

## Hoofdpijnen koers

- » We hebben elkaar nodig om antwoord te geven op maatschappelijke opgaves. Inwoners en bedrijven hebben immers een belangrijke verantwoordelijkheid om bij te dragen aan onze klimaatopgave, de energietransitie en het terugdringen van onze ecologische voetafdruk. We zetten daarom in op bewustwording en samenwerking.
- » We zijn trots op onze goede maatschappelijke accommodaties in al onze kernen en de wijze waarop deze door onze inwoners zelf beheerd worden. Naar de toekomst toe zetten we dan ook in op het behoud van dit voorzieningenniveau. Dit vinden we belangrijk voor de leefbaarheid in onze kernen. Kijkend naar de druk op het verenigingsleven zien we een opgave in het versterken van de samenwerking binnen het verenigingsleven, waarop we als gemeente proactief inzetten. Onder andere door het faciliteren van evenementen binnen en buiten, met speciale aandacht voor activiteiten voor jongeren. Dit is nodig om de vitaliteit en toekomstbestendigheid van het verenigingsleven te behouden. Toekomstbestendigheid is ook een randvoorwaarde om verantwoord te blijven investeren in maatschappelijk vastgoed.
- » We merken dat sommige inwoners en bedrijven een kloof tussen hen en de (lokale) overheid ervaren. Hier ligt de uitdaging om deze kloof te dichten. Dit doen we door meer in te zetten op participatie en de drempel te verlagen voor ondernemers, verenigingen en stichtingen om hun vragen en ambities met de gemeente te bespreken.
- » Echt-Susteren is een landelijke gemeente met verschillende kernen. Als gevolg van maatschappelijke en economische ontwikkelingen zien we dat het voorzieningenniveau (combinatie van commerciële en maatschappelijke voorzieningen) in een aantal kernen onder druk staat. We vinden het belangrijk dat voorzieningen bereikbaar blijven voor onze inwoners. Ook als deze voorzieningen niet meer aanwezig zijn in de eigen kern. We zetten daarom in op bereikbaarheid van onze kernen en de voorzieningen. Bijvoorbeeld door goede en veilige verbindingen voor auto en fiets. Maar ook door behoud van openbaar vervoer.

- » Voor onze hoofdkernen Echt en Susteren hebben we reeds een centrumplan opgesteld. Dit centrumplan is gericht op het realiseren van een compact centrumgebied met bijbehorende detailhandel en horeca. Naar de toekomst toe zetten we in op het behoud en versterken van deze centra. Dit doen we onder andere door het versterken van de verblijfskwaliteit.
- » We zetten in op het creëren van een gezonde leefomgeving als antwoord op maatschappelijke opgaves. Een omgeving die uitnodigt om elkaar te ontmoeten, te recreëren en te bewegen. Een leefomgeving die bovendien schoon, heel en veilig is. Dit vergt ook het maken van keuzes bij het toedelen van nieuwe functies aan plekken. Denk hierbij aan milieubelastende activiteiten nabij woonfuncties of het realiseren van cafetaria's in de buurt van scholen.

## Kaart Samen Echt-Susteren



Kaart op volledige grootte zijn te vinden in Bijlage I.

# Ondernemend Echt-Susteren

## Onze Stip op de Horizon

Echt-Susteren is een ondernemende gemeente en dat willen we blijven. Dit vraagt een aantrekkelijk werkklimaat voor ondernemers om zich te vestigen en te (blijven) ontwikkelen in Echt-Susteren. Dit doen we door het bieden van gevarieerde werkgelegenheid en de beschikbaarheid, bereikbaarheid, verduurzaming en aantrekkelijkheid van onze werklocaties. We zien uitdagingen in het houden van balans tussen het draaiende houden van de arbeidsmarkt, met name in de logistieke sector, in relatie tot de hiervoor benodigde arbeidskrachten. Deze balans speelt ook bij het behoud van ruimtelijke kwaliteiten van ons landelijke en natuurrijke buitengebied. Kijkend naar onze bestaande bedrijventerreinen dan is er een behoefte aan verduurzaming. Dit om kwaliteit te behouden en deze terreinen aantrekkelijk te houden voor onze bedrijven.

We zien ook uitdagingen in onze agrarische sector. Als gevolg van maatschappelijke opgaves en veranderende wet- en regelgeving staat deze sector onder druk. Een gezonde en toekomstbestendige agrarische sector is van belang voor onze gemeente. Niet alleen vanwege de economische activiteiten, maar ook voor het behoud van een vitaal en leefbaar buitengebied.

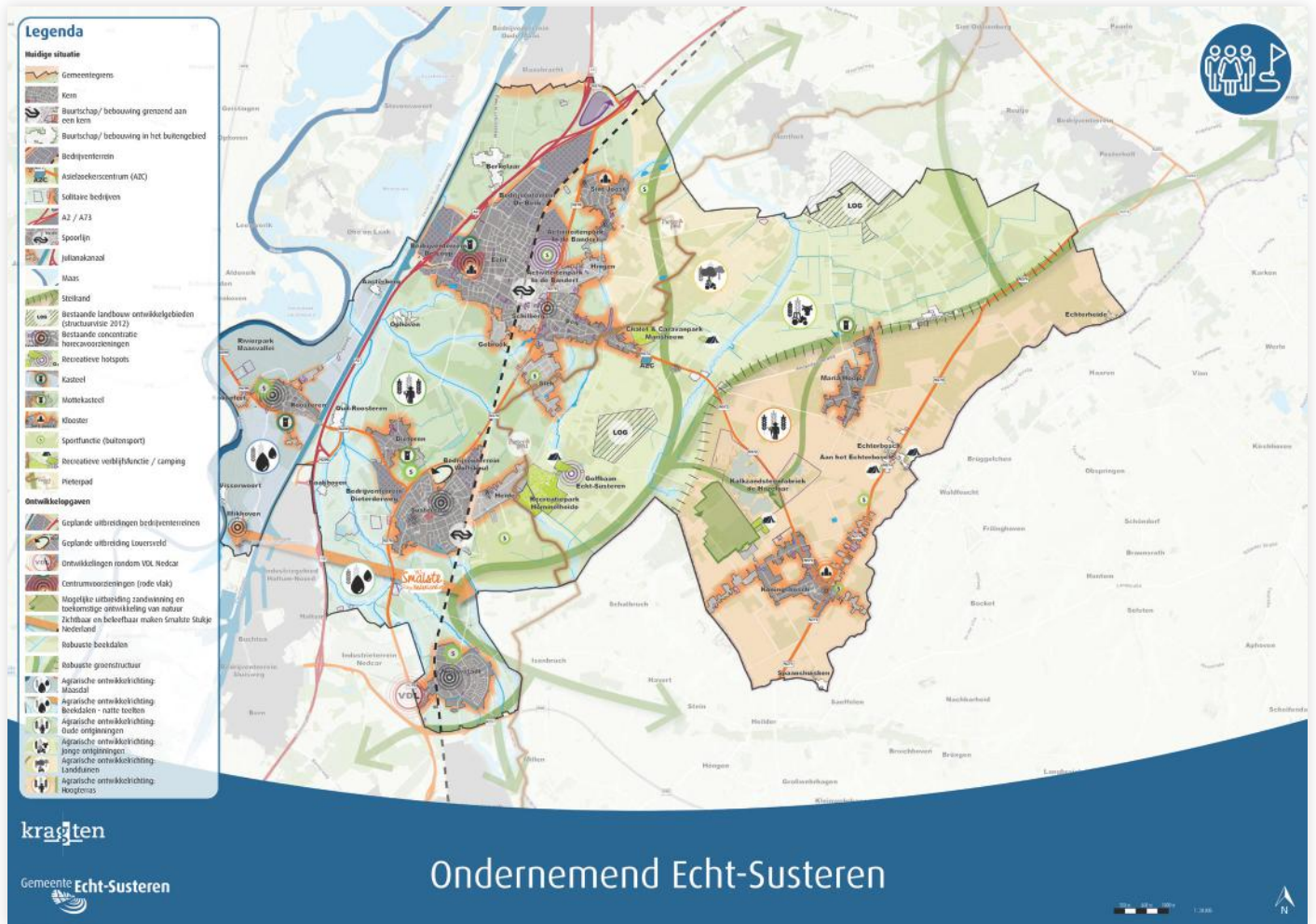
Kijkend naar de kwaliteiten van ons veelzijdige landschap dan zien we kansen voor de ontwikkeling van recreatie en toerisme. Kansen liggen er in de doorontwikkeling van bestaande recreatievoorzieningen en kleinschalige verblijfsrecreatie. Bijvoorbeeld in combinatie met agrarische bedrijvigheid. Ook de fysieke beleefbaarheid van het 'Smalste stukje Nederland' biedt kansen op recreatief toeristisch gebied.

## Hoofdpijnen koers

- » We beogen een duurzaam toegankelijk Echt-Susteren met werk en welzijn voor iedereen en een inclusieve arbeidsmarkt. We willen dat iedereen mee kan doen, maar het is ook noodzakelijk. Krapte op de arbeidsmarkt is een van de grootste bedreigingen voor onze economie en de maatschappelijke opgaves zoals de energietransitie en circulaire economie. Om te anticiperen op ontwikkelingen zetten we in op samenwerking tussen bedrijfsleven, onderwijs en overheid. We doen dit door proactief te sturen op het in balans brengen van de vraag naar en het aanbod van werk (huidig en toekomstig). Daarnaast willen we het arbeidspotentieel zo goed mogelijk benutten door ook (potentiële) werkzoekenden (mensen met een afstand tot de arbeidsmarkt) kansen te bieden.
- » Vanuit de samenwerking met ondernemers werken we aan bewustwording van het belang om maatschappelijk verantwoord te ondernemen (MVO). Het draait erom dat bedrijven ook onderdeel zijn van en een verantwoordelijkheid dragen voor de maatschappij. Hierbij werkt het bedrijf niet alleen voor winst (profit), maar hebben ze ook aandacht voor de mensen en samenleving (people) en een duurzame omgeving (planet). De consument verwacht dit ook steeds meer van bedrijven.
- » Het behouden van een gezond vestigingsklimaat voor bedrijven. De afgelopen decennia heeft de focus hierbij gelegen op de ontwikkeling van nieuwe bedrijventerreinen. Naar de toekomst toe zien we deze focus verschuiven naar de revitalisering van bestaande bedrijventerreinen. Vanuit het vinden van balans, zowel vanuit arbeidsmarkt perspectief als het behoud van ons landelijke en natuurrijke buitengebied, ontwikkelen we geen nieuwe bedrijventerreinen meer. Het Vonderen is de laatste concrete locatie die we ontwikkelen tot bedrijventerrein.

- » Naast het revitaliseren van bestaande bedrijventerreinen ligt er ook een uitdaging in de gezonde groei van solitaire bedrijven die veelal gevestigd zijn in de randen van kernen of in het buitengebied. Bij verzoeken tot uitbreiding kijken we kritisch naar de impact van groei op de leefomgeving en het landschap. Indien groei ongewenst is op de huidige locatie dan stimuleren we verplaatsing naar andere bedrijventerreinlocaties binnen onze gemeente. We zijn dan ook terughoudend met het vergunnen van nieuwe (solitaire) bedrijven, dit om overlast naar de toekomst toe te voorkomen.
- » Om bestaande bedrijven en ondernemers te behouden en ruimte te bieden aan startende ondernemers, zien we in onze gemeente een toenemende behoefte aan kantoorruimte. De schaarse bestaande locaties voldoen kwalitatief vaak niet meer aan de hedendaagse eisen van gebruikers. We zoeken deze kantoorlocaties binnen goed ontsloten (zicht)locaties nabij de snelwegen en spoorwegen. Ook de nabijheid van centrumvoorzieningen is hierbij van belang om een aantrekkelijke omgeving te bieden aan de gebruikers.
- » We continueren onze aanpak voor vitale en compacte winkelgebieden in de hoofdkernen Echt en Susteren. We doen dit om een goed en compleet aanbod te bieden voor onze inwoners. Door in te zetten op de verblijfskwaliteit in ons centrum vergroten we de verblijfsduur van bezoekers, wat een positieve invloed kan hebben op de bestedingen.
- » We werken aan een duurzame agrarische sector die meer werkt vanuit kringlooplandbouw en die minder uitstoot realiseert. We zien hierbij een ontwikkeling waarbij een aantal agrariërs zal stoppen. Vanuit leeftijd of vanwege de beperkte mogelijkheden, bijvoorbeeld vanwege de fysieke ligging, om invulling te geven aan deze verduurzamingsopgave. We gaan als gemeente proactief in gesprek met deze bedrijven om te kijken naar kansen voor omvorming van agrarische functies of, waar mogelijk, verbreding van functies. Bestaande bedrijven met plannen die bijdragen aan een duurzame agrarische sector kunnen rekenen op draagvlak. Om invulling te geven aan de opgave in de agrarische sector zien we de noodzaak van een gebiedsgerichte aanpak waarbij we samen met betrokken partijen en partners werken aan lokale en concrete oplossingen. We sluiten hierbij aan bij de ambities die vanuit Provincie Limburg uitgewerkt worden in het Limburgs Programma Landelijk gebied.
- » We zien kansen in het versterken van het recreatief toeristisch profiel van onze gemeente. Met name de kwaliteiten van ons buitengebied willen we hierbij benutten. We bieden ruimte aan bestaande recreatiebedrijven om in te spelen op trends en ontwikkelingen in de sector zodat de kwaliteit van deze bedrijven op niveau blijft. We zien daarnaast kansen voor de ontwikkeling van kleinschalige verblijfsrecreatie, bij voorkeur als verbredingsactiviteit bij bestaande (agrarische) bedrijvigheid.

## Kaart Ondernemend Echt-Susteren



Kaart op volledige grootte zijn te vinden in Bijlage I.



