

Plan van aanpak energiereductie en zon-op-dak

2021 – 2024

Gemeente Eersel

Colofon

Opgesteld door

Marjorie van Dooren en Tanja Manders, HetEnergieBureau

In opdracht van

Jeroen Weekers en Bastiaan Minderhoud, gemeente Eersel

Datum

20 januari 2021

Inhoudsopgave

1.	Inleiding	5
1.1.	Aanleiding	5
1.2.	Totstandkoming	5
1.3.	Leeswijzer	6
2.	IJkpunten	7
2.1.	IJkpunten energiereductie	7
2.2.	IJkpunten energie opwek.....	8
3.	Behoeftetepeiling.....	10
3.1.	Behoeftetepeiling inwoners	10
3.2.	Behoeftetepeiling bedrijven	11
4.	Plan van aanpak.....	12
4.1.	Doelgroep- en locatiegericht.....	12
4.2.	Vliegwieleffect.....	12
4.3.	Coördinatie: de adviseur Energiereductie en Zon-op-dak.....	13
4.4.	Aanpak gericht op inwoners	14
4.5.	Aanpak gericht op bedrijven	16
5.	Nadere uitwerking acties	18
5.1.	Proces.....	18
5.2.	Financiering	18
5.3.	Resultaten.....	18
5.4.	Acties voor inwoners	19
5.5.	Acties voor bedrijven	21
Bijlage I	Motie	23
Bijlage II	Behoeftetepeiling inwoners	24
Bijlage III	Actueel overzicht bestaand aanbod	26

Samenvatting

Met dit plan van aanpak geven we invulling aan de motie die op 25 augustus 2020 door de gemeenteraad van Eersel is vastgesteld. Het plan van aanpak richt zich op het stimuleren van energiereductie en zon-op-dak bij zowel huishoudens als bedrijven in Eersel. Het terugdringen van het energiegebruik en het benutten van daken voor zonne-energie moet er toe leiden dat minder grootschalige energievoorzieningen nodig zijn die het landschap in de Kempen belasten.

Bij de voorbereiding van het plan van aanpak hebben we, conform de uitgangspunten van de Burgerparticipatienota Eersel, in beeld gebracht:

- waar inwoners, bedrijven en eventueel andere partijen concreet behoefte aan hebben (behoeftepeiling);
- wat andere stakeholders zoals energiecoöperatie Kempen Energie en lokale installateurs te bieden hebben (inventarisatie bestaand aanbod);
- hoe we als gemeente samen met andere stakeholders in de behoefte van inwoners, bedrijven en eventueel andere partijen kunnen voorzien en welke gemeentelijke rol daarbij past.

Op basis hiervan en aansluitend op het bestaande aanbod, hebben we aanvullende maatregelen geformuleerd, waarbij zoveel mogelijk wordt samengewerkt met partners binnen de gemeente.

Belangrijke aandachtspunten bij het uitvoeren van de projecten zijn:

- We werken zowel doelgroep- als locatiegericht;
- We benutten het beschikbare budget op een zodanige manier dat een vliegwiel- of multipliereffect wordt bereikt. Daarover rapporteren we jaarlijks aan de raad;
- We coördineren de uitvoering van het plan van aanpak vanuit de gemeente, maar voeren niet alles zelf uit. We maken concrete samenwerkingsafspraken met (liefst lokale/regionale) partners;
- In de samenwerkingsafspraken leggen we in elk geval het multipliereffect en het beoogde SMART-geformuleerde resultaat vast;
- We houden onze aanpak periodiek tegen het licht en stemmen hem bij als dat nodig is.

1. Inleiding

De gemeente Eersel streeft op termijn naar energieneutraliteit waarbij de energie die op het grondgebied van Eersel wordt gebruikt, zoveel mogelijk op een duurzame manier wordt opgewekt. Het realiseren van deze ambitie lukt alleen als inwoners, bedrijven en andere organisaties in Eersel aan de slag gaan met het treffen van energiemaatregelen. Het reduceren van het energiegebruik staat hierbij voorop. Energie die niet wordt gebruikt, hoeft immers ook niet te worden opgewekt. Als het gaat om duurzame opwekking, wil de gemeente de potentie voor zonne-energie op bestaande en nieuwe gebouwen (zon-op-dak) zo goed mogelijk benutten. Het terugdringen van het energiegebruik en het benutten van daken voor zonne-energie moet er toe leiden dat minder grootschalige energievoorzieningen nodig zijn die het landschap in de Kempen belasten.

1.1. Aanleiding

Het voorliggende plan van aanpak is opgesteld naar aanleiding van een motie die op 25 augustus 2020 door de gemeenteraad van Eersel is aangenomen (zie bijlage I). Met deze motie is aan het college opdracht gegeven om:

'Een plan van aanpak 'Structurele energiereductie en stimulering Zon-op-dak binnen de bebouwde omgeving' op te stellen en voor te leggen aan de raad waarin energieopwekking (groter dan 0,055 TWh) en energiereductie (richting 59%) op weg naar energieneutraliteit resultaatgericht wordt aangepakt op basis van haalbaarheid.'

Daarbij zijn onder meer de volgende randvoorwaarden meegegeven:

- De uitvoering van het plan van aanpak moet worden gedekt vanuit de bestemmingsreserve Duurzaamheidsfonds. Het gaat om €250.000 per jaar in de periode 2021-2024 (totaal €1.000.000).
- De bestemmingsreserve moet revolverend zijn, zodat projecten cyclisch kunnen worden opgevolgd. Dit betekent dat het budget dat wordt uitgegeven uiteindelijk weer terug moet vloeien in de gemeentelijke kas.
- Uit het budget moet in elk geval voor 2021 een deskundige aandachtsfunctionaris worden aangesteld.
- Het plan van aanpak moet zo mogelijk buurt-, wijk- en bedrijfsterreingericht zijn.
- Er moet sprake zijn van samenwerking met lokale kennishouders.
- Het plan van aanpak moet gericht zijn op het behalen van concrete ijkpunten die in de motie zijn vermeld. Dit moet actief gemonitord worden.

1.2. Totstandkoming

Bij de voorbereiding van het plan van aanpak hebben we, conform de uitgangspunten van de Burgerparticipatienota Eersel, in beeld gebracht:

- waar inwoners, bedrijven en eventueel andere partijen concreet behoefte aan hebben (behoeftepeiling);
- wat andere stakeholders zoals energiecoöperatie Kempen Energie en lokale installateurs te bieden hebben (inventarisatie bestaand aanbod);
- hoe we als gemeente samen met andere stakeholders in de behoefte van inwoners, bedrijven en eventueel andere partijen kunnen voorzien en welke gemeentelijke rol daarbij past.

In het kader van het voorbereidende onderzoek hebben we gesprekken gevoerd met maatschappelijke partners en vertegenwoordigers van het bedrijfsleven in Eersel. Ook is een enquête uitgezet via het gemeentelijke inwonerspanel waarbij andere inwoners zijn uitgenodigd om te reageren (via een open link).

Op basis van de opgehaalde informatie hebben we een 'houtschoolschets' van het plan van aanpak gemaakt, die is toegestuurd aan alle benaderde stakeholders (met uitzondering van de individuele huishoudens). De reacties daarop waren overwegend positief. De opmerkingen en aanvullingen die

naar aanleiding van de houtskoolschets zijn ingebracht, hebben we meegenomen bij de nadere uitwerking van het plan van aanpak.

De volgende stakeholders zijn betrokken bij de voorbereiding van dit plan:

- Ambtenaren duurzaamheid, economische zaken, communicatie, participatie/dorpsraden, financiën
- Huishoudens (via inwonerspanel en –enquête)
- Energievereniging Kempen Energie
- Organisatie Winstuitjwoning (energieadvies en -ondersteuning)
- Woningstichting de Zaligheden
- Bedrijvenorganisaties/vertegenwoordigers bedrijven
 - Industriegroep Eersel
 - Ondernemingsvereniging Duizel
 - Kempisch Bedrijven Park (geen formele vertegenwoordiging van de bedrijven, kwart gemeente Eersel)
 - Kempisch Ondernemers Platform KOP (voor alle Kempengemeenten)
 - ZLTO Veldhoven Eersel (Zuidelijke Land- en Tuinbouworganisatie)
 - Belangenvereniging Content Eersel

1.3. Leeswijzer

Hoofdstuk 2 gaat in de op de ijkpunten die de gemeenteraad bij haar besluit heeft meegegeven voor energiereductie en de opwek van zonne-energie op daken. De ijkpunten voor de korte termijn, zijn deels al gerealiseerd. Om de ijkpunten voor de langere termijn (2030) te realiseren, is echter nog wel actie nodig.

In hoofdstuk 3 vatten we de resultaten van de behoeftepeiling samen. We beschrijven waar inwoners, bedrijven en andere organisaties in Eersel behoefte aan hebben als het gaat om energiereductie en zon-op-dak.

Hoofdstuk 4 beschrijft de aanpak waar we de komende jaren voor kiezen, waarbij we onderscheid maken tussen een aanpak gericht op inwoners en een aanpak gericht op bedrijven. In beide gevallen beschrijven we hoe de doelgroep nu al gestimuleerd wordt om aan de slag te gaan (het bestaande aanbod) en wat we er als gemeente vanuit dit plan van aanpak aan toe voegen (nieuwe maatregelen). De nieuwe maatregelen zullen, in samenspraak met de betrokken stakeholders, verder worden uitgewerkt. De manier waarop we dat doen en de randvoorwaarden die we hierbij hanteren, beschrijven we in hoofdstuk 5.

2. Ijapunten

2.1. Ijapunten energiereductie

In de aangenomen motie zijn ten aanzien van energiereductie ijapunten opgenomen, die hieronder zijn vergeleken met de energiereductie op basis van de meest recente, beschikbare cijfers:

Jaar	Energiebesparing (% t.o.v. 2007)
2020	0%
2023	2%
2025	5%
2028	10%
2030	15%
2035	30%
2040	45%
2050	59%

Tab.1 Ijapunten uit de motie

Sector	2007 (TJ)	2018 (TJ)	Reductie in %
Woningen	584	516	12%
Commerciële dienstverlening	264	145	45%
Publieke dienstverlening	121	95	21%
Industrie en bouwnijverheid	102	147	-44%
Landbouw	77	75	3%
Verkeer en vervoer (ex. Autowegen)	336	400	-19%
Overig	44	43	2%
Totaal	1.529 TJ	1.421 TJ	7%

Tab.2 Gerealiseerde energiereductie op basis van de landelijke Klimaatmonitor

Uit de twee tabellen blijkt dat de ijapunten die de raad voor 2023 en 2025 heeft vastgesteld, in principe al zijn gerealiseerd. Dit heeft te maken met het volgende: Bij het vaststellen van de motie werd uitgegaan van een gerealiseerde energiebesparing van 2% in 2017 t.o.v. 2007 (rapportage ODZOB, januari 2020). Dit was echter het gerealiseerde percentage voor de hele Kempen regio. In Eersel werd volgens de genoemde rapportage in 2017 al meer bespaard (6% t.o.v. 2017). De daling van het totale energiegebruik zet zich verder voort (7% in 2018), al fluctueert dit beeld per sector.

Bij de meeste sectoren is inmiddels een hogere reductie bereikt dan de genoemde 7%. Alleen bij de industrie (incl. de bouwnijverheid) en bij verkeer en vervoer is de energievraag niet gedaald maar gestegen. Dat maakt meteen een belangrijk aandachtspunt duidelijk: Het verloop van de energievraag hangt niet alleen samen met het treffen van energiebesparingsmaatregelen, maar ook met autonome groei zoals de groei van het aantal industriële bedrijfsvestigingen.

Een tweede aandachtspunt is de relatie met het landelijke Klimaatakkoord. Op grond van dit akkoord streeft Nederland naar 49% CO₂-reductie in 2030 en 95% CO₂-reductie in 2050. De gemeenten zijn vooral aan zet als het gaat om het realiseren van energiereductie in de gebouwde omgeving (woningen en dienstverlening/utiliteitsbouw). In het kader van de Regionale Energie Strategie worden hier afspraken over gemaakt, die niet in lijn zijn met de ijapunten uit de motie. De 59% die in de motie is genoemd, is gebaseerd op de Klimaatvisie Kempen Energieneutraal uit 2008, die inmiddels op verschillende punten is verouderd.

Een extra ijapunt dat in de randvoorwaarden van de motie is omschreven, is verduurzaming van het particuliere woningbezit naar minimaal energielabel C. De exacte stand van zaken m.b.t. dit ijapunt is niet bekend. 31,5% van de woningen in Eersel is in het bezit van een geldig energielabel (2019). Dit zijn niet alleen woningen in particulier bezit. Van de woningen met een geldig energielabel (huur en koop) heeft op dit moment ruim 18% een energielabel dat slechter is dan C.

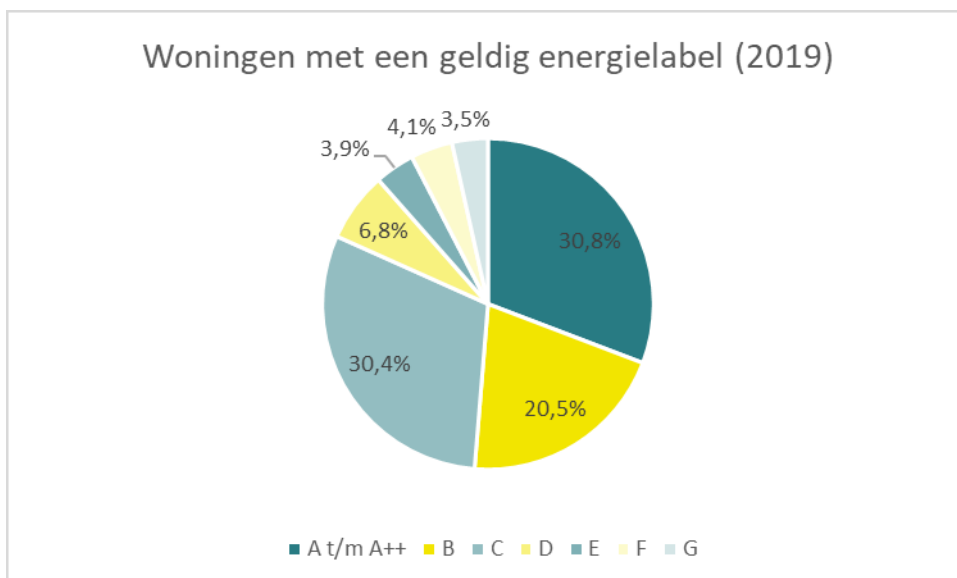


Fig.1 Vastgestelde energielabels gemeente Eersel

Actiepunt

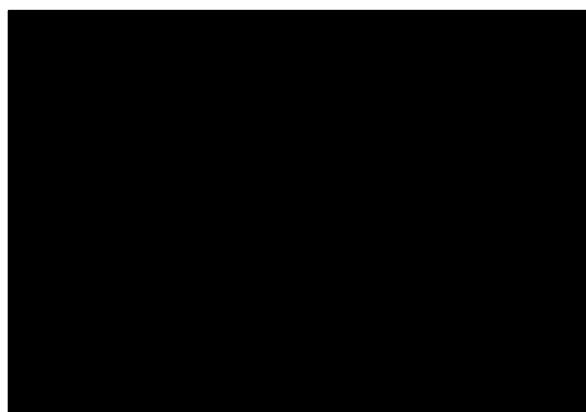
De ijkpunten uit de motie t.a.v. energiereductie vormen voornamelijk het uitgangspunt voor dit plan van aanpak. In de loop van 2021 stemmen we de ijkpunten af met de definitieve afspraken die in het kader van de RES worden gemaakt en scherpen we ze sectorgewijs aan. We nemen dit mee in de duurzaamheidsbarometer die voor het monitoren van ons duurzaamheidsbeleid wordt ontwikkeld.

2.2. Ijkpunten energie opwek

In de aangenomen motie zijn voor de opwek van duurzame energie (zon-op-dak) ijkpunten opgenomen, die hieronder zijn vergeleken met de reeds gerealiseerde zonnestroom in Eersel:

Jaar	Duurzame energie (TJ)
2020	0
2023	50
2025	100
2028	150
2030	200
2035	n.t.b.
2040	n.t.b.
2050	n.t.b.

Tab.3 Ijkpunten uit de motie



Tab.4 Gerealiseerde zonnestroom in Eersel

Uit de gegevens blijkt dat het ijkpunt voor 2023 al voor een groot deel wordt ingevuld met bestaande installaties. Om de doelen voor 2030 te realiseren moeten echter nog flinke stappen worden gezet. In theorie is er voldoende potentie aanwezig (ca. 5 x zoveel als het ijkpunt voor 2030), wat blijkt uit onderstaande tabel die gebaseerd is op de meest recente uitgangspunten van het Nationaal Programma Regionale Energie Strategie (NP-RES). In de praktijk moeten hier echter enkele belangrijke kanttekeningen bij worden geplaatst:

- De huidige infrastructuur in de Kempen (netwerkdeel station Hapert) belemmert momenteel de aanleg van grote installaties (> 15 kW). Er is sprake van zogenaamde 'netwerkcongestie', waardoor teruglevering van zonnestroom door grootverbruikers niet door de netbeheerder kan worden toegelaten. Zolang dit knelpunt niet is opgelost, beperkt dit de mogelijkheden in Eersel, zeker als het gaat om bedrijfsdaken. Uit een onderzoek van Enexis blijkt dat de congestieproblemen nog 4 tot 7 jaar kunnen duren. Dit heeft effect op de aanpak gericht op bedrijven (zie 4.5).
- Overigens geldt dit niet voor de kleinere installaties (< 15 kW) bij bv. particulieren.
- Niet alle daken zijn geschikt voor de plaatsing van reguliere panelen (draagkracht). De ontwikkelingen voor lichtgewicht zonnesystemen gaan snel, maar deze systemen zijn nog geen gemeengoed.
- Bij het bepalen van de potentie is weliswaar rekening gehouden met o.a. de aanwezigheid van obstakels (benuttingspercentage) en de oriëntatie ten opzichte van de zon, maar daken worden ook nog voor andere doeleinden benut (zonnewarmte, groene daken e.d.). De daadwerkelijke potentie zal naar verwachting dus lager zijn dan de theoretische.
- De financiële marge bij de realisatie van sommige zonne-installaties (bv. postcoderoosprojecten, projecten voor bedrijven) is klein, wat het maken van een sluitende businesscase lastig maakt.

Benutbaar oppervlak	m ²
Woongebouwen	616.418
Monumentale gebouwen	8.968
Utiliteitsgebouwen	400.923
Landbouwgebouwen	461.966
Potentie	TJ
Potentie op grote daken (> 15 kW)	504,47
Potentie op kleine daken (< 15 kW)	510,72
Totale potentie	1.015,19

Tab.5 Potentie voor zonnestroom in Eersel volgens NP-RES-analysekaarten (versie 3.0, december 2020)

Actiepunt

De ijkpunten uit de motie t.a.v. zon-op-dak vormen vooralsnog het uitgangspunt voor dit plan van aanpak. We nemen de ijkpunten mee in de duurzaamheidsbarometer die voor het monitoren van ons duurzaamheidsbeleid wordt ontwikkeld.

3. Behoeftepeiling

3.1. Behoeftepeiling inwoners

Om de behoefte bij de inwoners van Eersel te peilen, is gebruik gemaakt van het inwonerspanel, dat bestaat uit betrokken inwoners uit de gemeente die samen een dwarsdoorsnede vormen van de samenleving. Leden van het inwonerspanel worden regelmatig gevraagd om hun mening te geven over onderwerpen waar de gemeente zich mee bezighoudt. In december 2020 hebben we een vragenlijst voorgelegd aan het panel en daarnaast niet-panelleden in de gelegenheid gesteld om de vragenlijst via een link online in te vullen. De respons van het inwonerspanel was 60% (330 complete vragenlijsten). Via de open link werd 23 keer gereageerd.

De resultaten zijn vervolgens geanalyseerd door onderzoeksbureau Research2Evolve (zie bijlage II voor het totale rapport). De belangrijkste conclusies vatten we hieronder samen:

- 92% van de mensen die gereageerd hebben, zijn particuliere woningeigenaren.
- 86% vindt het (zeer) belangrijk om energiemaatregelen te treffen in en aan de woning.
- De redenen daarvoor verschillen maar er is een duidelijke top 3:



Fig.2 Top 3 van redenen om aan de slag te gaan met energiemaatregelen

Aan de inwoners is gevraagd wat de gemeente het beste zou kunnen doen om inwoners te stimuleren om met energiemaatregelen aan de slag te gaan. Ook dit heeft geleid tot een duidelijke voorkeur:



Fig.3 Voorkeur voor te treffen maatregelen

De voorkeur voor maatregelen vanuit de gemeente varieert enigszins per kern, maar de variaties zijn niet bijzonder groot. De maatregelen die gemeentebreed het hoogst scoren (de top 3) staan bij alle kernen minimaal in de top 5. In Knegsel en Wintelre hechten inwoners wat meer aan de verhalen van lokale koplopers. In Steensel en Vessem zijn inwoners wat meer geïnteresseerd in deelname aan grotere zonneprojecten (postcoderoos).

Een groot aantal respondenten heeft gereageerd op de open vragen in de vragenlijst, waarbij onder meer suggesties en tips zijn meegegeven voor de nadere uitwerking van het plan van aanpak (ruim 100). De antwoorden op de open vragen zijn gerubriceerd opgenomen in bijlage II. Uit de antwoorden kan worden afgeleid dat verschillende doelgroepen vaak net een iets andere behoefte hebben. Bij de uitwerking van maatregelen is dat een belangrijk aandachtspunt.

3.2. Behoefteteiling bedrijven

De behoefteteiling bij ondernemers heeft plaatsgevonden door middel van interviews. Dit heeft, kort samengevat, de volgende resultaten opgeleverd:

- Ondernemers hebben behoefte aan concrete, liefst op maat gemaakte adviezen, waarbij de focus ligt op het financieren van energiematregelen (kosten versus baten).
- Het is belangrijk om hierbij een onderscheid te maken in de aanpak gericht op de kleine bedrijven (detailhandel e.d.), de wat grotere bedrijven en specifiek de agrarische sector.
- Kleine ondernemers willen vooral ontzorgd worden met concrete, praktische tips ('laaghangend fruit'). Zij geven daarbij de voorkeur aan een onafhankelijke partij als Kempen Energie.
- Ondernemers vinden het zinvol en belangrijk dat gebruik wordt gemaakt van lokale/regionale structuren en partijen (adviseurs, installateurs). De lokale bedrijvenorganisatie willen graag een rol spelen in het betrekken van hun achterban. Daarbij wordt vooral gedacht aan het organiseren van informatiebijeenkomsten op basis van een concreet aanbod.
- Via het Kempisch OndernemersPlatform (KOP) lopen al trajecten gericht op energiescans en zon-op-dak. Het is zinvol om daarop aan te sluiten.
- Organisaties die regionaal actief zijn, geven aan dat het onhandig is dat elke Kempengemeente voor een eigen aanpak kiest. Dit zorgt voor onduidelijkheid bij bedrijven.

4. Plan van aanpak

4.1. Doelgroep- en locatiegericht

Het plan van aanpak zou op grond van de motie 'buurt/wijk- en bedrijfsterreingericht' moeten zijn. Bij het voorbereidende onderzoek is echter gebleken dat de locatiegerichte verschillen minimaal zijn en dat er meer behoefte is aan een doelgroepgerichte aanpak. Daarbij denken we bij de inwoners aan:

- Huurders (sociale huur en overig)
- Woningeigenaren oude panden
- Starters/jongeren <35 jaar
- Ouderen (ca. >75 jaar)
- Mensen met kleine beurs

Bij bedrijven denken we aan:

- Kleine ondernemers (detailhandel, horeca e.d.)
- Grotere (industriële) bedrijven
- Agrarische bedrijven

Tegelijkertijd beseffen we dat lokale structuren, organisaties, communicatiemiddelen en koplopers/ambassadeurs een belangrijke rol kunnen spelen bij het bereiken van de doelgroepen. We kiezen daarom voor een combinatie van een doelgroep- en locatiegerichte aanpak.

4.2. Vliegwieleffect

Bij het vaststellen van de motie heeft de gemeenteraad bepaald dat het op te zetten Duurzaamheidsfonds zoveel mogelijk 'revolverend' moet worden ingezet, zodat projecten cyclisch kunnen worden opgevolgd. Dit betekent in de praktijk dat het beschikbare budget wordt uitgeleend, waarbij het uitgeleende geld door aflossing (en eventueel rentebetaling) weer terugvloeit in de gemeentelijke kas. Uit de behoeftepeiling blijkt echter dat er zowel bij inwoners en bedrijven geen grote behoefte bestaat aan leningen. Er is wel interesse in heldere informatie over bestaande financieringsmogelijkheden, eventueel aangevuld met een lokale subsidieregeling voor inwoners en projectfinanciering voor de uitvoering van projecten door maatschappelijke partners (gericht op inwoners en bedrijven).

De gemeente Eersel heeft eerder, bij soortgelijke trajecten, besloten om geen leningen te verstrekken omdat zij niet als bank wil optreden. Wanneer voor leningen wordt gekozen, betekent dit namelijk nogal wat voor de gemeentelijke organisatie. Er is geen ervaring met het beheer van een revolverend fonds, het beheer vraagt veel capaciteit en als het gaat om leningen aan bedrijven, moet voorkomen worden dat sprake is van staatssteun.

We kiezen er daarom voor om de continuïteit van de bestemmingsreserve Duurzaamheidsfonds op een andere manier te bewaken en vooral in te zetten op het vliegwieleffect dat we met behulp van gemeentelijke financiën kunnen realiseren. In de praktijk betekent dit het volgende:

- We zetten de bestemmingsreserve Duurzaamheid voor een belangrijk deel in voor projectfinanciering, waarbij we van onze projectpartners vragen om de gemeentelijke impuls te gebruiken voor het aantrekken van extra middelen. Voordat we starten met de uitvoering van een project, leggen we de afspraken over het beoogde vliegwielen- of multipliereffect vast in het betreffende projectplan. We monitoren en bewaken het multipliereffect en rapporteren hier jaarlijks over aan de raad.
- We maken waar mogelijk gebruik van landelijke en Europese subsidietrajecten (zoals de Regeling Reductie Energiegebruik Woningen) waarmee we extra middelen binnen halen.

Wanneer in Eersel grootschalige projecten voor de opwek van energie worden gerealiseerd, zal het Duurzaamheidsfonds bovendien worden aangevuld een verplichte bijdrage van initiatiefnemers aan het fonds (zie bijlage I).

4.3.Coördinatie: de adviseur Energiereductie en Zon-op-dak

Voor het bewaken van de uitvoering van het plan van aanpak wordt binnen de gemeentelijke organisatie een speciale adviseur aangewezen (de aandachtsfunctionaris die in de motie is benoemd). De adviseur Energiereductie en Zon-op-dak krijgt bij de uitvoering van operationele taken ondersteuning van een junior beleidsmedewerker. De kosten voor de inzet van beide medewerkers komen slechts deels ten laste van het duurzaamheidsfonds (bestaande ambtelijke capaciteit). De adviseur Energiereductie en Zon-op-dak is verantwoordelijk voor:

- De coördinatie van alle activiteiten die in het kader van het plan van aanpak worden uitgevoerd;
- De coördinatie van interne en externe communicatie;
- Periodieke afstemming met alle betrokken stakeholders/samenwerkingspartners (maken en bewaken prestatieafspraken);
- Afstemming met regionale projecten/trajecten in de Kempen (ook van het Kempisch OndernemersPlatform) en de Metropoolregio;
- Monitoring van de concrete resultaten die met het plan van aanpak worden bereikt (inclusief het vliegwieleffect) en verslaglegging aan het college en de raad;
- Financiële bewaking van de bestemmingsreserve Duurzaamheidsfonds incl. het aanboren van nieuwe financieringsbronnen (binnenhalen subsidies e.d.)
- Een periodieke update van het plan van aanpak.

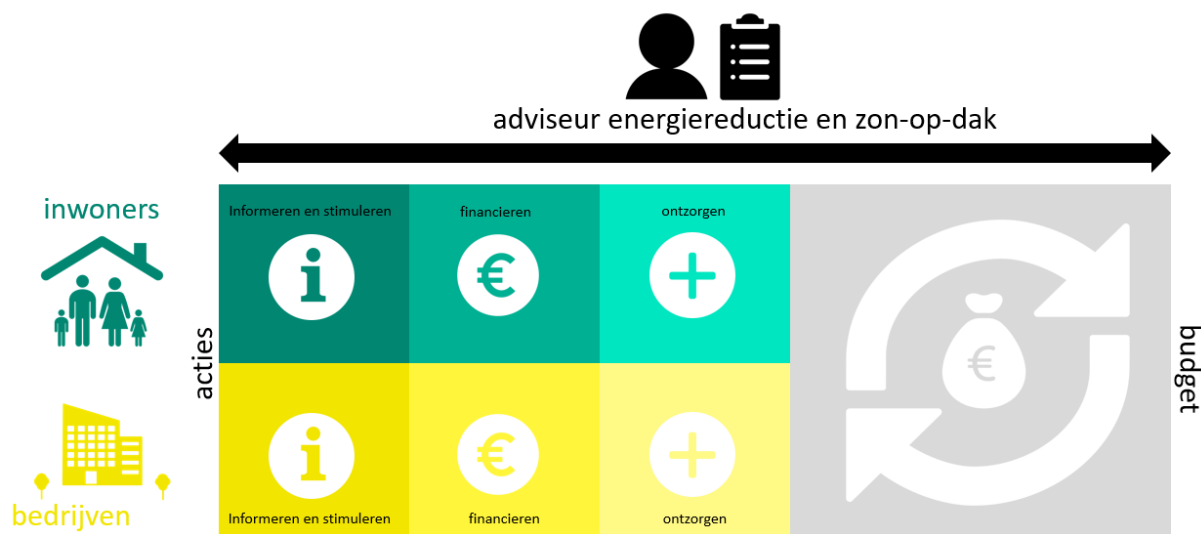


Fig.4 Structuur van het plan van aanpak

4.4. Aanpak gericht op inwoners

Bestaand aanbod

De inwoners van de gemeente Eersel worden al op verschillende manieren geprikkeld om met energiebesparing en zon-op-dak aan de slag te gaan. Ook zijn er verschillende ondersteuningsmogelijkheden, zowel lokaal als landelijk, provinciaal en regionaal. Hieronder hebben we het bestaande aanbod op hoofdlijnen samengevat. Meer informatie over bv. bestaande subsidieregelingen is opgenomen in bijlage III.

Informereren en stimuleren	Financieren	Ontzorgen
Energieloket/acties Kempen Energie	Groene leningen, hypotheek, energiebespaarlening	Acties Kempen Energie: scans, verwijzing lokale ondernemers, collectieve zonnedaken (postcoderoos)
Landelijke websites zoals verbeterjehuis.nl	Landelijke subsidie-regelingen	Winstuitjewoning: collectieve inkoop, vouchers
	Overige regelingen zoals BTW (teruggave, verlaagd tarief) en postcoderoos	Verduurzaming woningbezit Woningstichting de Zaligheden (incl. zon-op-dak)
	Projectmatige financiering (bv. Brabant Geeft Energie)	

Een paar lokale aspecten van het bestaande aanbod lichten we hieronder toe:

Kempen Energie

Energievereniging Kempen Energie zet zich in voor alle Brabantse Kempenaren die energie willen besparen en hun energie zelf duurzaam willen opwekken. De vereniging is ontstaan in Eersel, maar is ook actief in de andere Kempengemeenten. De dienstverlening van Kempen Energie bestaat o.a. uit de volgende onderdelen:

- Informatieverstrekking via het fysieke en digitale energieloket;
- Energiescans voor particulieren (via de energiegidsen) en doorverwijzing naar lokale ondernemers voor het treffen van maatregelen;
- Communicatie- en bewustwordingsacties;
- De realisatie van collectieve zonnestroomprojecten.

Kempen Energie werkt al samen met de gemeente Eersel en andere partijen in de regio en is in die zin een logische partner van de gemeente als het gaat om energiereductie en zon-op-dak. De vereniging staat open voor meer concrete samenwerkingsafspraken en een verdere professionalisering van de dienstverlening.

Winstuitjewoning

Winstuitjewoning is actief in ca. 100 Nederlandse gemeenten, waaronder Eersel. De organisatie richt zich op het geven van energieadvies, waarbij de focus ligt op eigenaren van grondgebonden woningen. Daarnaast worden gezamenlijke inkoopacties georganiseerd waarbij energiemaatregelen zoals zonnepanelen voor grote groepen woningeigenaren worden ingekocht. Ook de gemeente Eersel maakt gebruik van de dienstverlening van Winstuitjewoning. Gefinancierd vanuit de landelijke RRE-

subsidie (Regeling Reductie Energiegebruik) worden in Eersel onder meer vouchers van 70 euro aangeboden aan particulieren, bedoeld voor de aankoop van energiebesparingsproducten.

Woningstichting de Zaligheden

Woningstichting de Zaligheden heeft ca. 3.600 woningen in beheer, waarvan ca. 1.400 in de gemeente Eersel. De woningstichting werkt aan stapsgewijze verduurzaming van de woningvoorraad. In 2020 is bovendien een start gemaakt met het plaatsen van zonnepanelen op de daken van woningen. Gestreefd wordt naar ca. 200 woningen per jaar verdeeld over de verschillende Kempengemeenten. In 2020 zijn de eerste 50 woningen in Eersel aangeschreven. Daarvan doet ca. 50% mee.

Aanvullende acties

Het bestaande aanbod vormt uiteraard de basis voor de aanpak gericht op de inwoners van de gemeente Eersel. Aanvullende hierop gaan we met de volgende acties aan de slag:

1. We zetten een bewustwordingscampagne voor onze inwoners op, samen met o.a. Kempen Energie. We zorgen hierbij voor meerdere acties per jaar, waarbij we alle beschikbare communicatiemiddelen (gebiedsgericht) inzetten. We maken zoveel mogelijk gebruik van lokale voorbeelden en ambassadeurs.
2. In samenwerking met Kempen Energie en de makelaars in de gemeente Eersel organiseren we informatieverstrekking en een aanbod voor energieadvies/coaching bij de aankoop van woningen.
3. We gaan zo snel mogelijk aan de slag met de ontwikkeling van de Transitievisie Warmte (een apart traject dat buiten dit plan van aanpak valt). Met de visie geven we inwoners meer inzicht op de warmtevoorziening van de toekomst. Aansluitend hierop werken we verschillende routes uit die passen bij de verschillende doelgroepen in de gemeente Eersel (bv. een snelle route voor mensen die ineens naar aardgasvrij willen en een minder snelle route voor mensen die stapsgewijs maatregelen treffen waar ze later geen spijt van krijgen).
4. We organiseren de afstemming met de belangrijkste particuliere verhuurders in de gemeente Eersel, waarbij we streven naar afspraken over de verduurzaming van hun woningbezit.
5. We zorgen voor heldere informatieverstrekking over alle beschikbare financieringsmogelijkheden waar inwoners gebruik van kunnen maken en onderzoeken of en zo ja, hoe we inwoners kunnen ondersteunen bij de benutting hiervan.
6. In samenwerking met Woningstichting de Zaligheden vragen we de landelijke RREW-subsidie aan. Deze subsidie is een vervolg op de bestaande RRE-regeling. Anders dan de bestaande regeling, richt de RREW zich ook op huurders. We zetten de subsidie deels in ter ondersteuning van het zon-op-dakproject dat de woningstichting in 2020 is gestart. Daarbij denken we aan het uitgeven van gezamenlijke energiebesparingsboxen met bv. LED-lampen of een advies van een energiegid van Kempen Energie, waarbij een link wordt gelegd met het aanbod van de woningstichting.
7. We ondersteunen en faciliteren projecten die gericht zijn op energiebesparing en duurzame opwek (projectsubsidie), waarbij we onder meer denken aan de postcoderoosprojecten van Kempen Energie.

Energievereniging Kempen Energie wordt in dit kader meerdere keren genoemd. Het is ook een logische samenwerkingspartner voor de gemeente als het gaat om het stimuleren van energiereductie en zon-op-dak. Om de dienstverlening van Kempen Energie te verstevigen en te professionaliseren, zullen wel goede samenwerkings- en prestatieafspraken gemaakt moeten worden. We doen dit op basis van de projectfinancieringsstructuur die we in paragraaf 4.2 hebben beschreven.

4.5. Aanpak gericht op bedrijven

Bestaand aanbod

De bedrijven in de gemeente Eersel worden al op verschillende manieren geprikkeld om met energiebesparing en zon-op-dak aan de slag te gaan. Het treffen van energiebesparingsmaatregelen hoort bij een deel van de bedrijven tot de wettelijke verplichtingen (alle maatregelen met een terugverdientijd van minder dan 5 jaar). De Omgevingsdienst Zuidoost-Brabant (ODZOB) ziet toe op de naleving daarvan. Daarnaast zijn er verschillende ondersteuningsmogelijkheden, zowel lokaal als landelijk, provinciaal en regionaal. Hieronder hebben we het bestaande aanbod op hoofdlijnen samengevat. Meer informatie over bv. bestaande subsidieregelingen is opgenomen in bijlage III.

Informereren en stimuleren	Financieren	Ontzorgen
Landelijke websites zoals RVO	Groene leningen, BNG duurzaamheidslening	Inkoopsamenwerking de Kempen (ISK-KOP)
Informatie via branche-organisaties	Landelijke subsidies zoals ISDE en SDE++	Brabantse Ontwikkelings-Maatschappij (BOM)
Afspraken Kempische bedrijventerreinen	Fiscale regelingen zoals EIA	
Wet- en regelgeving (meer regulerend dan stimulerend)	Projectmatige financiering (bv. Brabant Geeft Energie)	

Een paar lokale aspecten van het bestaande aanbod lichten we hieronder toe:

Kempisch OndernemersPlatform (KOP)/InkoopSamenwerking Kempen (ISK)

Het Kempisch Ondernemers Platform (KOP) is hét samenwerkingsverband van de grote ondernemersverenigingen van de vier Kempengemeenten, waaronder de Industriegroep Eersel. Het KOP heeft als doelstelling het ondernemersklimaat te versterken. Het verduurzamen van de bedrijven(terreinen) vormt hier een onderdeel van. Het KOP wil graag duurzaamheidsinitiatieven gericht op bedrijven bundelen en een rol spelen in de projecten die in de Kempen worden opgestart. In 2019 is in dit kader al een initiatief opgestart waarbij ondernemers werden gestimuleerd om te voldoen aan de wettelijke energievereisten (de informatieplicht). Aansluitend hierop worden energiescans aangeboden waar bedrijven tegen betaling gebruik van kunnen maken.

Een groot aantal ondernemers in de Kempen neemt deel aan de collectieve inkoop van gas en elektriciteit die door de InkoopSamenwerking Kempen (ISK) wordt georganiseerd. Er wordt voor ca. 400 aansluitingen elektriciteit en voor ruim 300 aansluitingen gas ingekocht.

Het KOP werkt aan de voorbereiding van een project dat onder meer gericht is op het stimuleren van zon-op-dak bij bedrijven op basis van een bredere energie-inventarisatie. Het project sluit aan op de Kempische bedrijventerreinafspraken (onderdeel Verduurzaming en Vergroening).

Aanvullende acties

Het bestaande aanbod vormt uiteraard de basis voor onze aanpak gericht op de bedrijven in de gemeente Eersel. Aanvullende hierop gaan we met de volgende acties aan de slag:

1. In samenwerking met de verschillende bedrijvenorganisaties organiseren we bijeenkomsten en eventueel andere communicatieacties die gelinkt zijn aan de concrete acties die hieronder worden genoemd (communicatieafspraken). We maken hierbij zoveel mogelijk gebruik van inspirerende lokale voorbeelden en besteden bijzondere aandacht aan de financiering van maatregelen (kosten/baten).

2. We ondersteunen het zon-op-dak-project van het Kempisch OndernemersPlatform (KOP) en onderzoeken of we de scope van het project zo nodig kunnen verbreden zodat alle ondernemers in Eersel mee kunnen doen.
3. We ontzorgen kleine bedrijven (winkeliers, horecabedrijven e.d.) door concrete, praktische tips te geven voor het treffen van energiemaatregelen ('laaghangend fruit'). Daarbij maken we gebruik van een onafhankelijke, deskundige partij zoals Kempen Energie.
4. We stimuleren energiescans bij andere bedrijven (bijdrage in de kosten). Deze bieden we aan via de ondernemersverenigingen. Voor de agrarische sector maken we daarbij gebruik van daarvoor gespecialiseerde coaches/adviseurs.
5. Bij gronduitgifte bieden we een gratis energieadvies aan.
6. We vinden het belangrijk om lokale aanbieders (adviseurs, installateurs e.d.) zoveel mogelijk te betrekken bij de energietransitie. Daarom werken we continu aan een goed overzicht van lokale aanbieders en bieden we deze zo mogelijk een podium (energiebeurs, expo of digitale variant). Een aandachtspunt hierbij is dat het moet gaan om betrouwbare, competente partijen en dat de werkwijze moet passen bij onze rol als gemeente.

Naast deze acties ondersteunen en faciliteren we projecten die gericht zijn op energiebesparing en duurzame opwek (projectsubsidie), waarbij we onder meer denken aan de postcoderoosprojecten die gelinkt zijn aan bedrijfsdaken (met deelname van inwoners van Eersel, zie 4.4) en samenwerkingsprojecten van meerdere bedrijven. Een belangrijke kanttekening hierbij is dat het gaat om maatregelen die verder gaan dan de wettelijke verplichtingen.

5. Nadere uitwerking acties

5.1. Proces

Na vaststelling van het plan van aanpak gaan we met de stakeholders aan de slag om de acties uit het vorige hoofdstuk verder uit te werken. We maken daarbij concrete afspraken over:

- De detaillering van elke actie en de bijbehorende planning;
- Het budget, de bijdrage die we als gemeente leveren en het multipliereffect dat wordt nagestreefd;
- De resultaten die met het project worden bereikt (SMART geformuleerde prestatieafspraken).

De projectfiches in paragraaf 4.5 en 4.6 fungeren als basis voor de te maken afspraken. Ze zijn nu nog slechts op hoofdlijnen ingevuld (bedragen zijn indicatief). De nadere detaillering vindt dus plaats in samenspraak met de stakeholders.

Onze aanpak is niet in beton gegoten. De ontwikkelingen op het gebied van energie gaan erg snel en we sluiten als het enigszins kan aan op initiatieven die helpen om onze doelstellingen te realiseren. Daarom zullen we de aanpak jaarlijks tegen het licht houden en bijstellen. Deze periodieke evaluatie en update koppelen we aan het jaarlijkse verslaglegging over de uitvoering van het duurzaamheidsprogramma.

5.2. Financiering

De uitvoering van het plan van aanpak wordt gedekt vanuit de bestemmingsreserve Duurzaamheidsfonds. Het gaat om €250.000 per jaar in de periode 2021-2024 (totaal €1.000.000). Op basis van het voorliggende plan van aanpak verwachten we dat de besteding per jaar er als volgt uit zal zien:

- Bijdrage ambtelijke capaciteit (adviseur energiereductie en zon-op-dak): ca €18.000,- per jaar (indicatief)
- Bijdrage aan geplande acties gericht op inwoners: ca. € 75.000 per jaar (indicatief)
- Bijdrage aan geplande acties gericht op bedrijven: ca. € 75.000 per jaar (indicatief)

Het resterende budget reserveren we voor overige samenwerkingsprojecten gericht op energiebesparing en duurzame opwek die aansluiten op het bestaande aanbod en op de behoefte van inwoners of bedrijven in Eersel. We formuleren de voorwaarden die we voor projectfinanciering hanteren (inclusief beoogd vliegwieleffect) en nodigen samenwerkingspartners uit om met concrete voorstellen hiervoor te komen.

5.3. Resultaten

Het beoogd resultaat van elke actie, maken we in samenspraak met de betrokken stakeholders, zo concreet mogelijk. We geven hierbij een aantal voorbeelden met de daarbij horende opbrengst in TJ's:

- Labelverbetering woningen: de verbetering van het energielabel van 100 bestaande woningen van D naar B levert 1,5 TJ/jaar besparing op;
- Energiebesparing bedrijven: 10% energiereductie bij de industrie en bouwnijverheid in Eersel, levert 14,7 TJ/jaar besparing op;
- Zonnepanelen op woningen: het plaatsen van 10 zonnepanelen op 100 woningen levert 1,08 TJ/jaar aan opgewekte energie op;
- Zonnepanelen op bedrijfsdaken: 1 ha aan zonedak levert 3,1 TJ/jaar aan opgewekte energie op.

5.4. Acties voor inwoners

1. Bewustwordingscampagne	
Rol gemeente	Coördinerend, deels uitvoerend
(Ambtelijke) trekker	Adviseur energiereductie en zon-op-dak en Communicatieadviseur
Betrokken stakeholders	Kempen Energie, Woningstichting de Zaligheden, Winstuitjewoning, afdeling Communicatie
Doelgroep	Inwoners van gemeente Eersel, verdeeld over verschillende sub-doelgroepen
Financiering en vliegwieleffect	€ 10.000 per jaar + bestaand budget communicatie + RREW-subsidie
Fasering	Q2 -2021: maken samenwerkingsafspraken, uitwerken campagne Uitvoering: 2021 – 2024
Beoogd resultaat	n.t.b.

2. Informatie en advies bij aankoop woningen	
Rol gemeente	Coördinerend
(Ambtelijke) trekker	Beleidsadviseur Wonen en Adviseur energiereductie en zon-op-dak
Betrokken stakeholders	Kempen Energie, makelaars
Doelgroep	Kopers van een nieuwe woning
Financiering en vliegwieleffect	€ 10.000 per jaar
Fasering	Q2/3-2021: afstemming met makelaars en Kempen Energie, uitwerken aanbod Uitvoering: 2021 - 2024
Beoogd resultaat	Ca. 50 adviezen per jaar die leiden tot tenminste 2 labelsprongen (indicatie)

3. Uitwerking energieroutes voor verschillende doelgroepen	
Rol gemeente	Coördinerend/faciliterend
(Ambtelijke) trekker	Adviseur energiereductie en zon-op-dak
Betrokken stakeholders	Kempen Energie, Woningstichting de Zaligheden
Doelgroep	Inwoners van gemeente Eersel, verdeeld over verschillende sub-doelgroepen
Financiering en vliegwieleffect	€ 15.000 (eenmalig), daarna toepassing in communicatie
Fasering	Uitwerking: 2021 Toepassing: 2021 - 2024
Beoogd resultaat	n.t.b.

4. Afstemming en afspraken particuliere verhuurders	
Rol gemeente	Uitvoerend
(Ambtelijke) trekker	Beleidsadviseur Wonen en Adviseur energiereductie en zon-op-dak
Betrokken stakeholders	Particuliere verhuurders
Doelgroep	Huurders van particulier bezit (ruim 700 woningen)
Financiering en vliegwieleffect	-
Fasering	Q3-2021: overleg met particuliere verhuurders
Beoogd resultaat	Ca. 100 x 2 labelsprongen per jaar (indicatie)

5. Informatie over en ondersteuning bij gebruik financieringsmogelijkheden	
Rol gemeente	Coördinerend, deels uitvoerend
(Ambtelijke) trekker	Adviseur energiereductie en zon-op-dak
Betrokken stakeholders	Kempen Energie
Doelgroep	Inwoners van gemeente Eersel, verdeeld over verschillende sub-doelgroepen
Financiering en vliegwieleffect	€ 20.000 per jaar
Fasering	Q2-2021: voorbereiding, Q3/4-2021: uitwerking 2021 – 2024: uitvoering
Beoogd resultaat	n.t.b.

6. Samenwerking Woningstichting de Zaligheden o.b.v. RREW-subsidie	
Rol gemeente	Coördinerend
(Ambtelijke) trekker	Beleidsadviseur Wonen en Adviseur energiereductie en zon-op-dak
Betrokken stakeholders	Woningstichting de Zaligheden, Kempen Energie, Winstuitjewoning?
Doelgroep	Huurders
Financiering en vliegwieleffect	RREW-subsidie
Fasering	Q2/3-2021: voorbereiding 2021: uitvoering
Beoogd resultaat	Zonnepanelen op ca. 50 woningen per jaar (indicatie)

7. Ondersteuning/facilitering postcoderoosprojecten	
Rol gemeente	Faciliterend
(Ambtelijke) trekker	Adviseur energiereductie en zon-op-dak
Betrokken stakeholders	Kempen Energie, eigenaren geschikte daken
Doelgroep	Inwoners van gemeente Eersel, verdeeld over verschillende sub-doelgroepen
Financiering en vliegwieleffect	€ 20.000 per jaar
Fasering	Continu/2021-2024
Beoogd resultaat	Tenminste 1 project per jaar

5.5. Acties voor bedrijven

1. Communicatieafspraken met bedrijvenorganisaties	
Rol gemeente	Coördinerend/faciliterend
(Ambtelijke) trekker	Adviseur energiereductie en zon-op-dak en Accountmanager Bedrijven
Betrokken stakeholders	Bedrijvenorganisaties (lokaal en KOP)
Doelgroep	Alle ondernemers in Eersel
Financiering en vliegwieleffect	€ 15.000 per jaar
Fasering	Q2/3-2021: afstemming met organisaties, maken van afspraken 2021-2024: uitvoering
Beoogd resultaat	n.t.b.

2. Zon-op-dak project	
Rol gemeente	Faciliterend, ondersteunend
(Ambtelijke) trekker	Adviseur energiereductie en zon-op-dak en Accountmanager Bedrijven
Betrokken stakeholders	KOP, lokale ondernemersverenigingen
Doelgroep	Ondernemers (focus op de bedrijventerreinen)
Financiering en vliegwieleffect	€ 10.000 (projectbijdrage)
Fasering	Q2-2021: start project, maken uitvoeringsafspraken
Beoogd resultaat	n.t.b.

3. Ontzorgen kleine ondernemers (tips en onafhankelijk advies)	
Rol gemeente	Coördinerend, faciliterend
(Ambtelijke) trekker	Adviseur energiereductie en zon-op-dak en Accountmanager Bedrijven
Betrokken stakeholders	Kempen Energie, ondernemersverenigingen
Doelgroep	Kleine ondernemers
Financiering en vliegwieleffect	€ 10.000 per jaar
Fasering	Q3-2021: voorbereiding
Beoogd resultaat	Ca. 50 adviezen per jaar (indicatie)

4. Energiescans	
Rol gemeente	Faciliterend
(Ambtelijke) trekker	Adviseur energiereductie en zon-op-dak en Accountmanager Bedrijven
Betrokken stakeholders	Ondernemersverenigingen, KOP
Doelgroep	Alle ondernemers in Eersel
Financiering en vliegwieleffect	€ 25.000 per jaar (bijdrage aan scans, geen gratis scans)
Fasering	2021: voorbereiding 2021-2024: uitwerking
Beoogd resultaat	Gemiddeld 10% besparing per bedrijf

5. Gratis advies bij gronduitgifte	
Rol gemeente	Faciliterend
(Ambtelijke) trekker	Adviseur energiereductie en zon-op-dak en Accountmanager Bedrijven
Betrokken stakeholders	-
Doelgroep	Bedrijven die grond aankopen
Financiering en vliegwieleffect	€ 10.000 per jaar
Fasering	continu
Beoogd resultaat	

6. Podium lokale aanbieders	
Rol gemeente	Coördinerend, uitvoerend
(Ambtelijke) trekker	Adviseur energiereductie en zon-op-dak en Accountmanager Bedrijven
Betrokken stakeholders	Ondernemersverenigingen, Kempen Energie
Doelgroep	Aanbieders van energieproducten en -diensten
Financiering en vliegwieleffect	€ 5.000 per jaar
Fasering	Q3/4 -2021: voorbereiding
Beoogd resultaat	Jaarlijks event

Bijlage I Motie

Zie aparte bijlage

Bijlage II

Behoeftetepeiling inwoners

Rapportage inwonerspanel Eersel, Peiling 2-2020, Energiemaatregelen gemeente Eersel
November – December 2020 (zie aparte bijlage)

Open antwoorden

In de rapportage over de behoeftetepeiling zijn open antwoorden op de gestelde vragen niet meegenomen. Hieronder hebben we de antwoorden gerubriceerd weergegeven:

Wat zijn of zouden redenen voor u zijn om (meer) energiemaatregelen te treffen?

Inwoners benoemen in eigen bewoordingen nog eens de meerkeuze-antwoorden (bv. aandacht voor het milieu, kostenverlaging). Overige redenen zijn:

- Combinatie met koelmogelijkheden (sluit aan bij: meer comfort in huis);
- Onafhankelijk worden van toekomstige energieprijzen.

Wat zijn of zouden redenen voor u zijn om geen energiemaatregelen te treffen?

Inwoners benoemen in eigen bewoordingen nog eens de meerkeuze-antwoorden (bv. woning is al duurzaam, ik ben niet de eigenaar van mijn woning). Overige redenen zijn:

- De leeftijd van de woning maakt het complex (monument, oude boerderij);
- De eigenaar is zelf al op leeftijd;
- Energiemaatregelen zijn lelijk. Het verandert het aanzicht van de woning;
- De plannen van de overheid zijn vaag, onduidelijk en niet consistent;
- Energiemaatregelen hebben ook nadelen (geluidsoverlast warmtepomp, straling van omvormers?)

De gemeente Eersel wil haar inwoners stimuleren om energiemaatregelen te treffen. Hoe kan de gemeente dit naar uw idee het beste doen?

Inwoners benoemen in eigen bewoordingen nog eens de meerkeuze-antwoorden (bv. informatieverstrekking, subsidie). Overige antwoorden zijn:

- Beter communiceren over het huidige aanbod en de plannen voor de toekomst (bv. warmtetransitie);
- Verhuurders zoals WSZ en particuliere verhuurders aansporen om met energiemaatregelen aan de slag te gaan;
- De kosten betalen voor het laten vaststellen van een energielabel;
- Betrouwbare leveranciers aanwijzen/aanbieden;
- Breder kijken dan alleen de standaardmaatregelen (ook waterstof e.d.);
- Een inruilactie voor oude lampen organiseren;
- De maatregelen overlaten aan de markt (geen taak voor de overheid);

Heeft u nog opmerkingen, suggesties of tips voor gemeente Eersel over energiemaatregelen?

- Maak vooral gebruik van lokale installateurs;
- Regel een aanbod met een grote landelijke partij (hierover zijn de meningen dus verdeeld, zie eerste bullit);
- Stimuleer energiebewust gedrag (vooral bij huurders die zelf weinig maatregelen kunnen treffen);
- Zorg ervoor dat huurders mee kunnen doen;
- Bied een aanpak voor de verschillende woningtypes in Eersel (maatwerk per type woning);
- Besteed hierbij ook aandacht aan oudere woningtypes. Die zijn er veel in de gemeente Eersel;
- Bied verschillende routes aan: sommige inwoners willen vooral kleine stappen zetten, anderen willen meteen naar gasloos);
- Pak vooral ook de grootste vervuilers zoals Eindhoven Airport aan;
- Zet een collectief warmteproject op;

- Neem andere duurzaamheidsthema's mee in het verhaal (tegengaan verstening, regentonnen voor hemelwater, stimuleren fietsgebruik e.d.);
- Realiseer een geluidswal langs de A67 met zonnepanelen er op;
- Help jong (alleenstaande) starter bij de aanschaf van een energiezuinige woning;
- Begin niet aan schaliegas;
- Zorg voor simpele regelingen. Bestaande financieringsconstructies en subsidies zijn ingewikkeld en niet altijd bruikbaar vanwege de eisen die gesteld worden. De waardebon-actie was omslachtig en alleen gericht op woningeigenaren;
- Zet in op windenergie en geothermie via een coöperatie;
- Geef als gemeente het goede voorbeeld met zon-op-dak, energiezuinige straatverlichting en geen verlichting in de gemeentelijke gebouwen als er niemand is;

Bijlage III Actueel overzicht bestaand aanbod

(Peildatum: december 2020)

Landelijke maatregelen			
Extra hypotheekruimte voor energiebesparing (verschillende aanbieders)	<ul style="list-style-type: none"> • Lening • Particulieren • Diverse maatregelen energiebesparing en energieopwekking 	https://www.milieucentraal.nl/energie-besparen/energiezuinig-huis/financiering-energie-besparen/extra-hypotheekruimte-voor-energiebesparing/	Je mag voor energiebesparende maatregelen tot 106 procent van je woningwaarde lenen, zonder energiebesparing is dat 100 procent (vanaf januari 2018)
Energiebespaarlening Nationaal Warmtefonds (voorheen Energiebespaarfonds)	<ul style="list-style-type: none"> • Lening • Particulieren, VVE's • Diverse maatregelen energiebesparing en energieopwekking 	https://www.energiebespaarlening.nl/	De Energiebespaarlening is een regeling, waarbij huiseigenaren tegen een gunstige rente een lening kunnen afsluiten voor energiebesparende maatregelen zoals dak-, vloer- en gevelisolatie, isolatieglas en zonnepanelen minimaal € 2.500,- en maximaal € 25.000,-
Verschillende leningen voor verduurzamen van woning tegen gunstige tarieven	<ul style="list-style-type: none"> • Lening • Particulieren, bedrijven • Diverse maatregelen energiebesparing en energieopwek 		o.a. Greenloans (ABN Amro), duurzaamheidslening eigen woning Rabobank, voor particulier BNG Duurzaamheidsfonds voor bedrijven
Btw terugvragen op Zonnepanelen	<ul style="list-style-type: none"> • Fiscale regeling • Particulieren • Zonnepanelen 	https://www.milieucentraal.nl/energie-besparen/zonnepanelen-kopen/btw-op-zonnepanelen-terugvragen/	Particulieren die zonnepanelen kopen, kunnen de btw terugvragen van de Belastingdienst Als je als particulier zonnepanelen koopt, kun je de btw op de aankoop en installatie (21 procent) terugvragen van de Belastingdienst. Bij een standaardpakket van 10 zonnepanelen (3.000 wattpiek) voor € 4.700 levert dit € 760 op.
Subsidie energiebesparing eigen huis (SEEH) voor eigenaar én bewoner	<ul style="list-style-type: none"> • Subsidie • Particulieren • Diverse maatregelen energiebesparing 	https://www.rvo.nl/subsidie-en-financieringswijzer/seeh/eigenaar-en-bewoner	Subsidie voor eigenaar én bewoner (SEEH) die minimaal 2 energiebesparende maatregelen laat uitvoeren.

			Maximaal € 10.000 per woning. Voor het zeer energiezuinig pakket maximaal € 15.000.
Subsidie energiebesparing eigen huis (SEEH) voor VvE	<ul style="list-style-type: none"> • Subsidie • VvE's, woonverenigingen, wooncoöperaties • Energieadvies en diverse maatregelen energiebesparing 	https://www.rvo.nl/subsidie-en-financieringswijzer/seeh/vve	Subsidie voor VvE's, wooncoöperaties en woonverenigingen die energiebesparende isolatiemaatregelen nemen. In totaal € 2 miljoen voor advies en € 12 miljoen voor maatregelen
Investeringssubsidie Duurzame Energie en energiebesparing (ISDE) voor woningeigenaren	<ul style="list-style-type: none"> • Subsidie • Particulieren • Warmtepompen, zonneboilers, aansluiting warmtenet en 5 typen isolatiemaatregelen 	https://www.rvo.nl/subsidie-en-financieringswijzer/isde/woningeigenaren	Subsidie voor particulieren, voor de aanschaf van warmtepompen, zonneboilers, aansluiting warmtenet en 5 types isolatiemaatregelen.
Investeringssubsidie Duurzame Energie (ISDE) voor zakelijke gebruikers	<ul style="list-style-type: none"> • Subsidie • Zakelijke gebruikers, zoals bedrijven • Warmtepompen en zonneboilers, kleinschalige windturbines en zonnepanelen 	https://www.rvo.nl/subsidie-en-financieringswijzer/isde/zakelijke-gebruikers	Subsidie voor bedrijven, voor de aanschaf van warmtepompen, zonneboilers en kleinschalige windturbines en zonnepanelen.
Energie-investeringsaftrek (EIA) voor ondernemers	<ul style="list-style-type: none"> • Fiscale regeling • Zakelijke gebruikers, zoals bedrijven, stichtingen, verenigingen • Diverse maatregelen energiezuinige technieken en duurzame energie 	https://www.rvo.nl/subsidie-en-financieringswijzer/energie-investeringsaftrek/ondernemers	Fiscaal voordeel voor bedrijven, stichtingen en verenigingen die investeren in energiezuinige technieken en duurzame energie. Aftrek van 45% van de investeringskosten van de fiscale winst. Gemiddeld 11% voordeel Voor 2020 is er een budget van € 147 miljoen.
Regeling Vermindering Verhuurderheffing Verduurzaming	<ul style="list-style-type: none"> • Fiscale regeling • Woningcorporaties e.d. • Diverse maatregelen voor verduurzaming sociale huurwoningen 	https://www.rvo.nl/subsidie-en-financieringswijzer/rv/rv-verduurzaming	Fiscaal voordeel voor woningcorporaties en andere verhuurders die investeren in het verduurzamen van sociale huurwoningen, onder bepaalde voorwaarden. Vanaf 2022: structureel € 104 miljoen

Versnelde klimaatinvesteringen industrie	<ul style="list-style-type: none"> • Subsidie • Zakelijke gebruikers • Diverse CO2-verminderende maatregelen 	https://www.rvo.nl/subsidie-en-financieringswijzer/klimaatinvesteringen-industrie	Subsidie voor ondernemers die binnen hun eigen onderneming CO2-verminderende maatregelen willen nemen. Het gaat om maatregelen waarvan de werking al bewezen is, maar die hoge investeringskosten hebben en waarvan de terugverdientijd langer is dan 5 jaar. In totaal € 25,5 miljoen beschikbaar
DEI+: Innovaties aardgasloze woningen, wijken en gebouwen 2020	<ul style="list-style-type: none"> • Subsidie • Zakelijke gebruikers, particulieren • Aardgasloze en aardgasloos-ready woningen, gebouwen, wijken 	https://www.rvo.nl/subsidie-en-financieringswijzer/demonstratie-energie-en-klimaatinnovatie-dei-2020/dei-innovaties-aardgasloze-woningen-wijken-en-gebouwen-2020	Subsidie voor ondernemers/eindgebruikers die investeren in een innovatie om grootschalig opgewekte elektriciteit uit zonne- of windenergie ruimtelijk goed in te passen. In totaal € 4,3 miljoen beschikbaar
Risico's dekken voor aardwarmte 2020	<ul style="list-style-type: none"> • Garantstelling • Zakelijke gebruikers • Aardwarmte 	https://www.rvo.nl/subsidie-en-financieringswijzer/risico's-dekken-voor-aardwarmte-2020	Garantstelling voor ondernemers die investeren in aardwarmteprojecten. In totaal € 66,6 miljoen beschikbaar
Stimulering Duurzame Energietransitie (SDE++)	<ul style="list-style-type: none"> • Subsidie • Bedrijven en NPO's • Duurzame energieopwekking en CO2-reducerende technologie 	https://www.rvo.nl/subsidie-en-financieringswijzer/sde	Subsidie voor bedrijven en (non-profit)instellingen die hernieuwbare energie produceren en CO2-reducerende technieken toepassen. In totaal € 5 miljard beschikbaar
Postcoderoosregeling / Regeling Verlaagd Tarief	<ul style="list-style-type: none"> • Fiscale regeling • Verenigde kleinverbruikers (particulieren en zakelijke gebruikers) in coöperatie of VVE binnen zelfde postcoderoosgebied 	https://www.hieropgewekt.nl/kennisdossiers/postcoderoosregeling-in-het-kort	Korting op de energiebelasting als een particulier of ondernemer samen met anderen investeert in opwekking van duurzame energie. Bijvoorbeeld door zonnepanelen op een dak of grond in de buurt.
Verbeterjehuis Milieucentraal	<ul style="list-style-type: none"> • Informatie, tools, advies • Particulieren 	https://www.verbeterjehuis.nl/	Informatie en advies over energiebesparing en opwek voor particulieren

	<ul style="list-style-type: none"> • Informatie en advies over energiebesparing en energieopwekking 		
Btw-tarief isoleren van woningen	<ul style="list-style-type: none"> • Fiscale regeling • Bedrijven en particulieren • Isolatie van woning 	https://www.belastingdienst.nl/wps/wcm/connect/bldcontentnl/belastingdienst/zakelijk/btw/tarieven_en_vrijstellingen/diensten_9_btw/werkzaamheden_aan_woningen/isoleren_van_woningen	<p>Gereduceerd btw-tarief (9%) voor de arbeidskosten voor het aanbrengen van isolatiemateriaal aan vloeren, muren en daken bij woningen ouder dan 2 jaar.</p>

Regionale en lokale maatregelen			
EnergieLoket Eersel Onderdeel EnergieLoket Zuidoost-Brabant	<ul style="list-style-type: none"> • Informatie, tools, en advies • Particulieren en zakelijke gebruikers • Informatie, tools, advies voor energiebesparing en duurzame energieopwekking 	https://energieloket-zuidoostbrabant.nl/gemeente/eersel/	<p>Informatie en advies over energiebesparing en duurzame energie voor particulieren en bedrijven. Biedt o.a. quick scan zonnepanelen, energiecheck, check energielabel. Onafhankelijk loket en gratis diensten, overzicht van lokale aanbieders.</p>
Energiecoöperatie KempenEnergie	<ul style="list-style-type: none"> • Informatie, tools, en advies • Particulieren en zakelijke gebruikers • Informatie, tools, advies voor energiebesparing en duurzame energieopwekking 	https://kempenenergie.nl/	<p>Energiecoöperatie voor alle vijf Kempengemeenten die ook diensten aanbiedt voor het besparen en lokaal opwekken van energie. O.a. : Energieloketten, EnergieScan, EnergieMonitoring, EnergieServiceProducten (lokale aanbieders, pakketten maatregelen), EnergieCafés, Collectieve Zonnedaken (postcoderoos), overzicht van lokale aanbieders.</p>
Brabant geeft Energie	<ul style="list-style-type: none"> • Subsidie • 	https://www.brabantgeeftenergie.nl/wp-content/uploads/2020/09/BGE-Subsidie_Nieuwsbericht.pdf	<p>Vanaf 15 oktober 2020 opent de subsidieregeling 'Brabant geeft Energie'. De provincie is op zoek naar projecten 'van onderop' die de energietransitie in Brabant aantoonbaar versnellen. Reguliere verduurzamingsmaatregelen zoals, dak-, vloer-,</p>

			<p>gevel- en spouwmuurisolatie en zonnepanelen komen niet in aanmerking voor deze subsidieregeling. 15 oktober 2020 tot en met 1 december 2021.</p> <p>Het totaal beschikbare bedrag voor deze subsidie is € 500.000. De provincie draagt maximaal 50% van de kosten van een project, met een maximum bijdrage van € 24.999.</p>
<p>BOM Renewable Energy (voorheen Energiefonds Brabant)</p>	<ul style="list-style-type: none"> • Ondersteuning • Particulieren en bedrijven, woningcorporaties, etc. • ESCo's voor energiebesparing en opwek 	<p>https://www.bom.nl/renewable-energy</p>	<p>Gericht op grote projecten, zoals wind- en zonneparken, en op bundeling van kleine projecten. Ondersteuning voor kleinere projecten bieden we via onze ESCo-partners, die actief zijn op specifieke markten, zoals het realiseren van zonnepanelen op sociale huurwoningen en energiebesparing voor MKB-bedrijven</p>
<p>Regeling Reductie Energiegebruik-subsidie kleine energiemaatregelen met Winstuitjewoning</p>	<ul style="list-style-type: none"> • Voucher 70 euro voor kleine energiebesparende maatregelen • Advies aan huis voor koopwoningen • Gezamenlijke inkoop 		