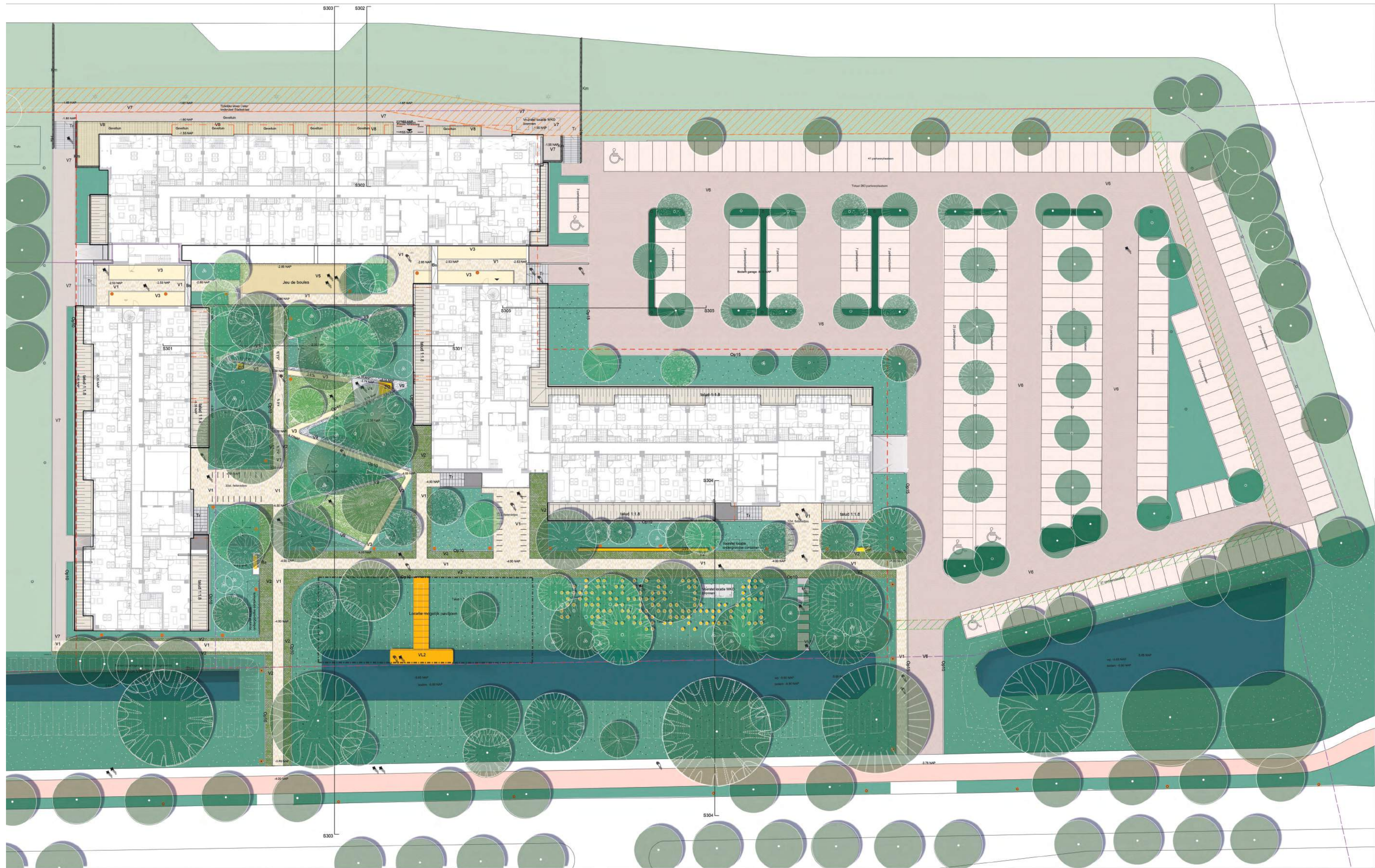


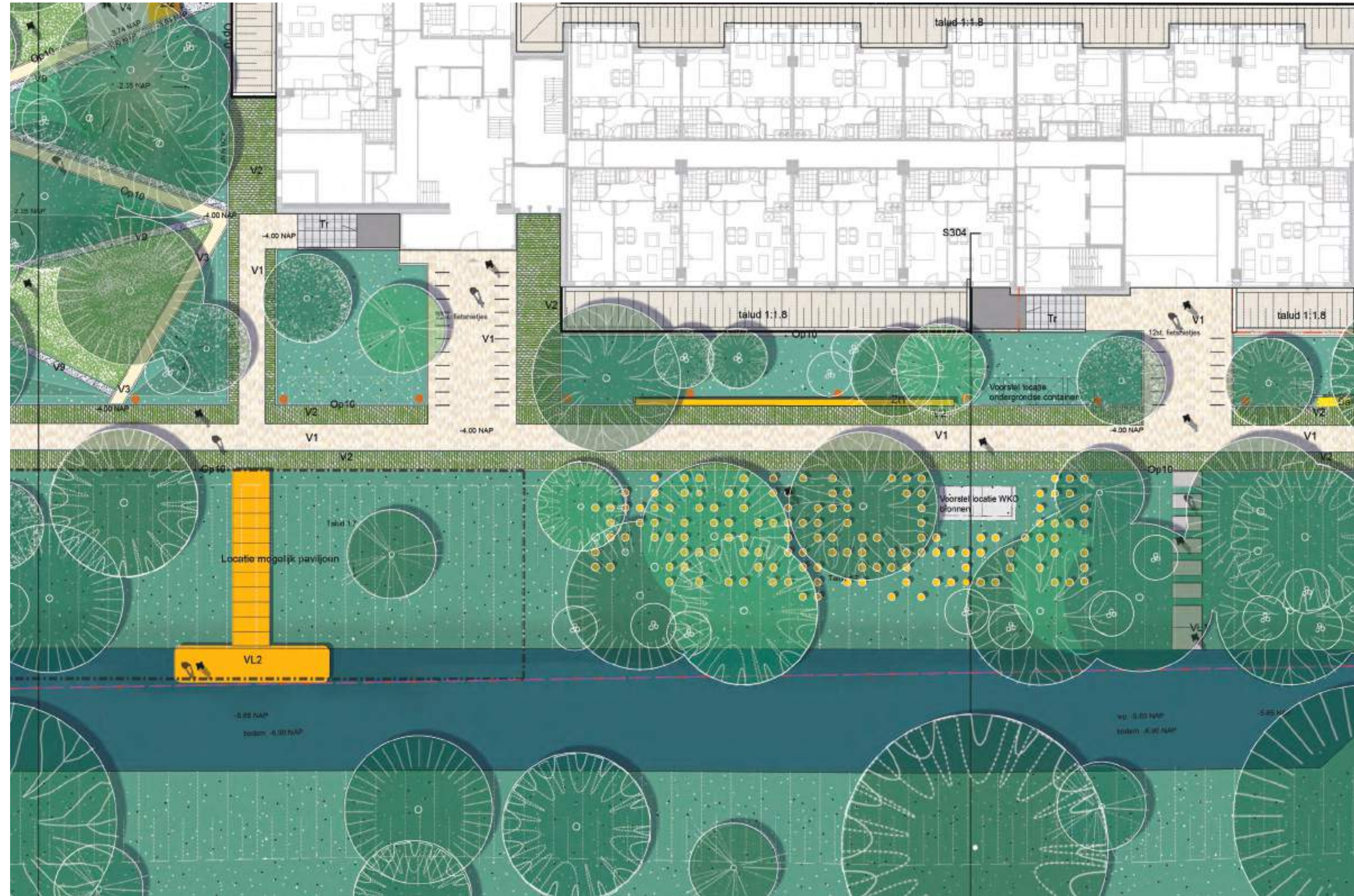
1 Terra Nova | inrichting tuin

“De Tuin van Terra Nova vormt een lieflijk en kleinschalig landschap dichtbij het centrum van Zoetermeer”



- LEGENDA**
- VERHARDING EN HALFVERHARDING**
- V1 Elementverharding, betonnen/betongefal. format: 300x300mm, kleur sandberg (25%), meermalstege (25%), sandberg (25%), keramische (25%), afwerking: 400 perenn.
 - V2 Gravel met 25 x 25 x 4 cm, kleur: grijs, 100mm, laagste laag bestaande uit 100mm met 10% bestaande uit 100mm, zonder afwerking, zonder afwerkplaat, afwerking: 400 perenn.
 - V3 Gebonden halfverharding, type Stalder Luser
 - V4 Teras, Betstraat met cortenstaal rand, ingespot met grint 1.0
 - V5 Verharding bij de Bouke baan, draaiende funderingslaag, draaiende baksteen van Oude 0-10, Toplaag: 100mm laag grint 1.0
 - V6 Tijdelijke parkeerplaats, hergebruik bestaande betonnen (betraat V100 rood)
 - V7 Tijdelijk pad hergebruik bestaande betonnen (indien aanwezig andere nieuwe kleur aansluitend bij bestaand)
 - V8 Substratgraaf in de zone langs de gracht, maat: 200x100cm, dikte 80cm, kleur: lichtgrijs, 2 bewerkingen: ruw en glad
 - V9 Lijn van kassen in lage delen van de tuin
- OPSLUITING**
- Op10 Opstalband, beton, 100x200x1000 mm, glad grijs, recht delen en bochtdelen
 - Op15 Opstalband, beton, 150x250x1000 mm, glad grijs, recht delen en bochtdelen
- MEUBILAIR**
- Ba Bankmeubel, type Casap hout afzet gerekt, Onderaaf RAL 7021
 - Z11 Zwaaiende eethouder
 - Z12 Houten bank (PVC) op staalconstructie met minimaal aantal poten
 - Z21 Houten bank (PVC) op staalconstructie met minimaal aantal poten
 - Z22 Zithak tussen het gras
 - Z23 Houten bank (PVC) op staalconstructie met minimaal aantal poten
 - Z24 Betonbanken met afzetstuk bij het V100
 - V11 Mondje op het V100, Bamboe
 - V12 Mondje op het V100, Bamboe
- ELEMENTEN**
- RVG Fietseparkeerplaats
 - Km Keermuur beton
 - Hr Balustrade op keermuur, detail door ZZDP
 - Tv Tijdelijke trap beton
 - Ba Schuine bank op bordes
 - Bm Bestaande keermuur bij V100 behouden
 - Fb Plantebakken, beton
 - Vs Voelganger brug
 - Natuurlijke overloopspiegel elementen, hout stammen voor klimmen, liggende klimboom
 - Ft Fietspod langs de trappen
- VERLICHTING**
- Verlichting langs het terras, beton, metaal bolvormig, totale hoogte 80cm, afwerking: 400 perenn, kleur: RAL 7021
 - Verlichting bij de entree van de tuin met armatuur 4.5 meter hoog type 800, kleur: RAL 7021
 - Bestaande verlichting
 - Tijdelijke verlichting
- BEPLANTING**
- Bm Bloemrijk grasmeentje (af te stemmen met ecologie) zon en schaduwgebied, middenhoog
 - Ga Gras
 - Vp Overblijvende plant (af te stemmen met ecologie)
 - Nieuwe boom 1x, 2x of 3x grootte
 - Bomen bestaand
 - Tx te kappen boom
 - Hester
- OVERIG**
- Grens aangekweekt
 - Zoetermeerse sloep
 - Zoekgedeelte zichtbaar ondergrondse parkeerplaats
 - Kadastrale grens
 - Hoogte(nieuw NAP)
 - Hoogte(n)
 - Taalstijp
 - Afstand en afwijkingrichting
 - Erevoe, indicatie

2 Terra Nova | De waterkant



Groen in de basis van Terra Nova

Met de toenemende verstedelijking en 'versnelling' van de maatschappij, is de behoefte aan groen, ontspanning en stilte groter dan ooit. Terra Nova is hét voorbeeld van een plek waar men tot rust kan komen in een groene binnenwereld en even kan ontsnappen aan de drukte van de buitenwereld.

Terra Nova is klimaatrobuust. Door slimme toepassingen zoals de waterbuffers, retentiezones gekoppeld aan het gebouw en het gebruik van inheemse beplanting, ontstaat er een landschap die invulling geeft aan de ambitie om een duurzaam en natuurinclusief landschap te creëren.

Het groen bestaat uit een rijke onderlaag van kruiden, grassen en eventueel wat vaste planten in de schaduw die gezamenlijk een zeer landschappelijk beeld genereren. In deze laag komt een stammenwereld van bomen die de schaaïnsprong verzorgen tussen de begane grond en de hoge gebouwen. De bomen creëren een dak in de tuin en een menselijke schaal waar mensen zich prettig gaan voelen.

Optimaal verbonden

Een orthogonale structuur van hoofdpaden verbindt de diverse entrees met elkaar en verbindt de tuin met zijn omgeving. De vormgeving van de paden legt een link naar de vorm van het gebouw maar snijdt daarnaast op een prachtig manier door een geaccidenteert landschap. Deze twee

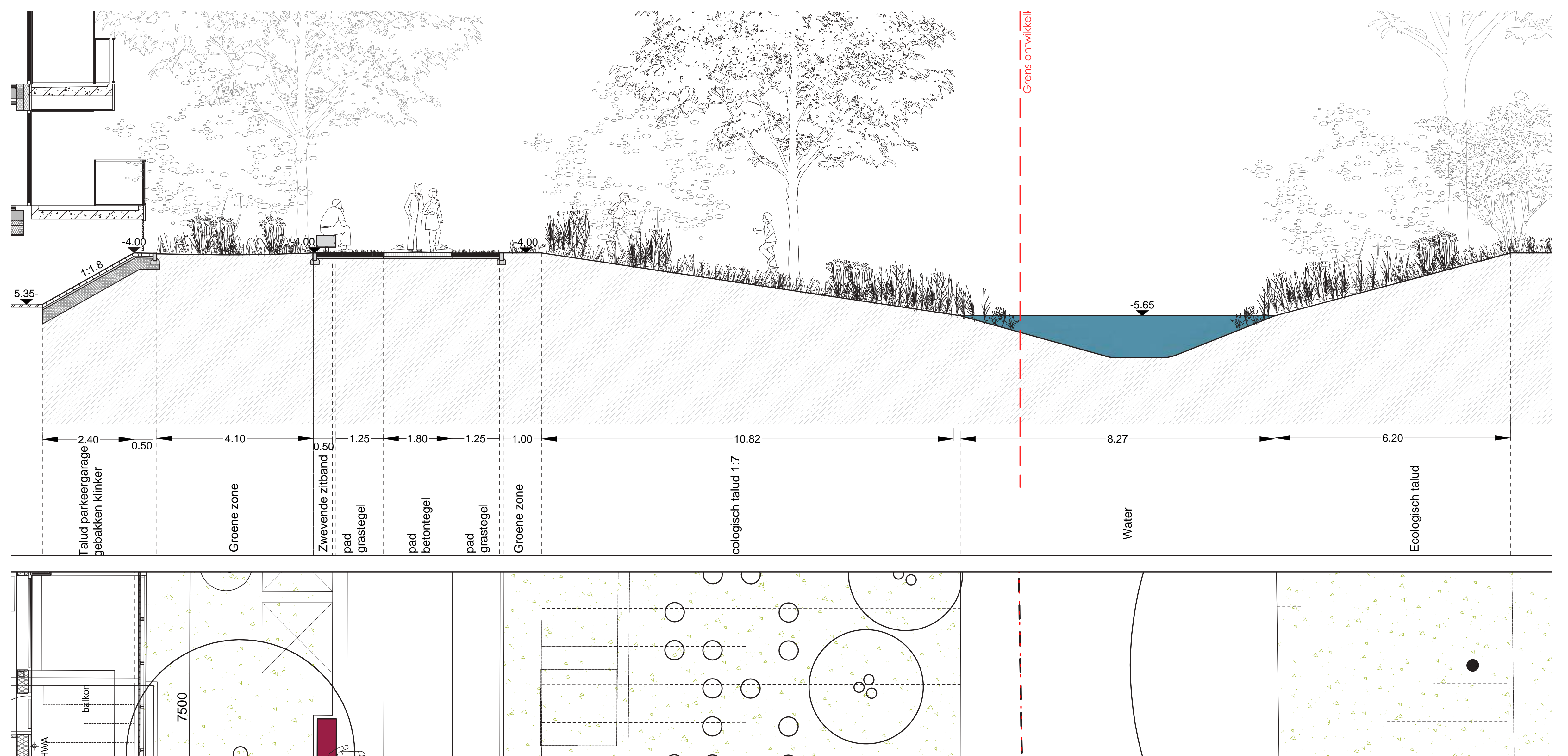
hoofddelen van het ontwerp versterken elkaar hiermee en vormen de drager van de tuin. Door het groen loopt een tweede substructuur van een smaller pad met een gebonden halfverharding die de verschillende verblijfsplekken met elkaar verbindt. Door dit pad smaller te maken en van een ander materiaal wordt dit een subtiele extra laag in het landschap die alleen terugkomt in deze tuin.

De waterzijde

De bestaande sloot wordt bij Terra Nova verbreed tot een breedte van 8.5 meter, en krijgt aan de zijde van Terra Nova een ecologisch talud / natuurlijke oever bij het water.

Deze groenblauwe ader vormt straks een drager voor dit deel van de entree. De waterpartij krijgt een rijke biodiversiteit die door kan worden gezet langs de Boerhaavelaan. Hiermee ontstaat een groenblauw raamwerk die bij kan dragen aan de principes van klimaatrobuustheid en de ontwikkeling van een ecologische biotoop. Belangrijk in de beleving van Terra Nova is om ook daadwerkelijk contact te zoeken met het water.

Bij het water komen verblijfsplekken en een natuurlijke speelaanleiding met stapstammen.



3 Terra Nova | De landschapstuin

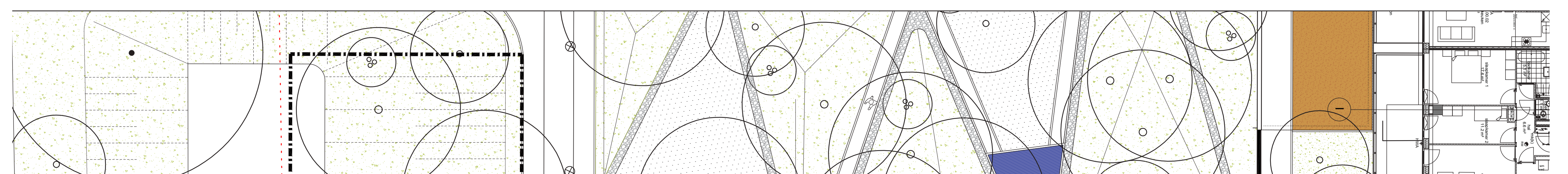
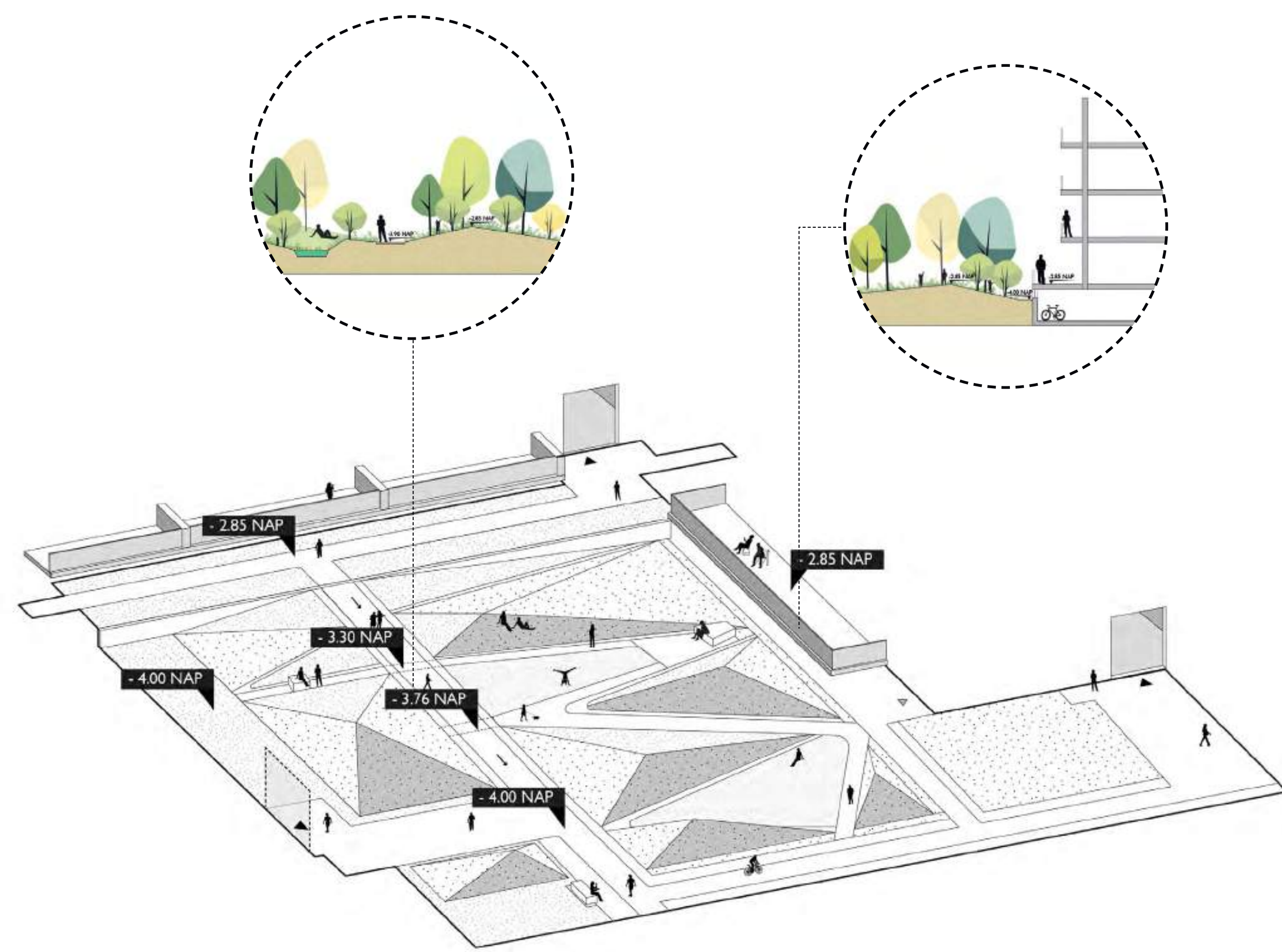


Binnen het gebouwcomplex heeft de tuin een zeer belangrijke sociale rol. Dit is de plek waar mensen elkaar ontmoeten. De inrichting van de tuin is zodanig ontworpen dat het ontmoeten op diverse manieren kan gebeuren. Langs de gevel komen balkons die licht zweven boven het landschap, hier ontstaat een prachtig uitzicht over de tuin en een plek waar mensen een bankje kunnen neerzetten. Hiermee bevorderen we ook de binnen-buiten relatie. Onder de balkons komt een geperforeerde plaat die terug licht ten opzichte van de rand van het balkon zodat het zwevende karakter blijft behouden, de ontluchting onder het gebouw gegarandeert blijft en er geen vuil doorheen kan vallen.

Verspreid door de tuin komen diverse zitobjecten die aanzetten tot ontmoeten of om te genieten van al het moois de tuin te bieden heeft.

De tuin krijgt een zeer groen karakter en bestaat straks uit mixen van inheemse beplanting die jaarrond een prachtige bloei en textuur geeft. Tussen de bloeiende planten komen 2 plekken met gazon waarop kinderen kunnen spelen en zitten maar waar ook een kleine activiteit op gehouden kan worden. Deze flexibele ruimte is ideaal om mensen zelf het gebruik te laten invullen. In het groen komt een strooiing van hoogstam bomen die soms dicht bij elkaar zijn geplant om het landschappelijke karakter van de tuin te versterken en de menselijke schaal tussen de gebouwen te brengen.

De tuin krijgt een golvend karakter met verschillende taluds die zich omhoog vouwen richting het hogere bordes in de oksel van het gebouw. Hierdoor ontstaat er een microrelief in de tuin met ecologisch zeer waardevolle drogere en natere delen en wordt het landschap tot net boven het niveau van de balkons gebracht.



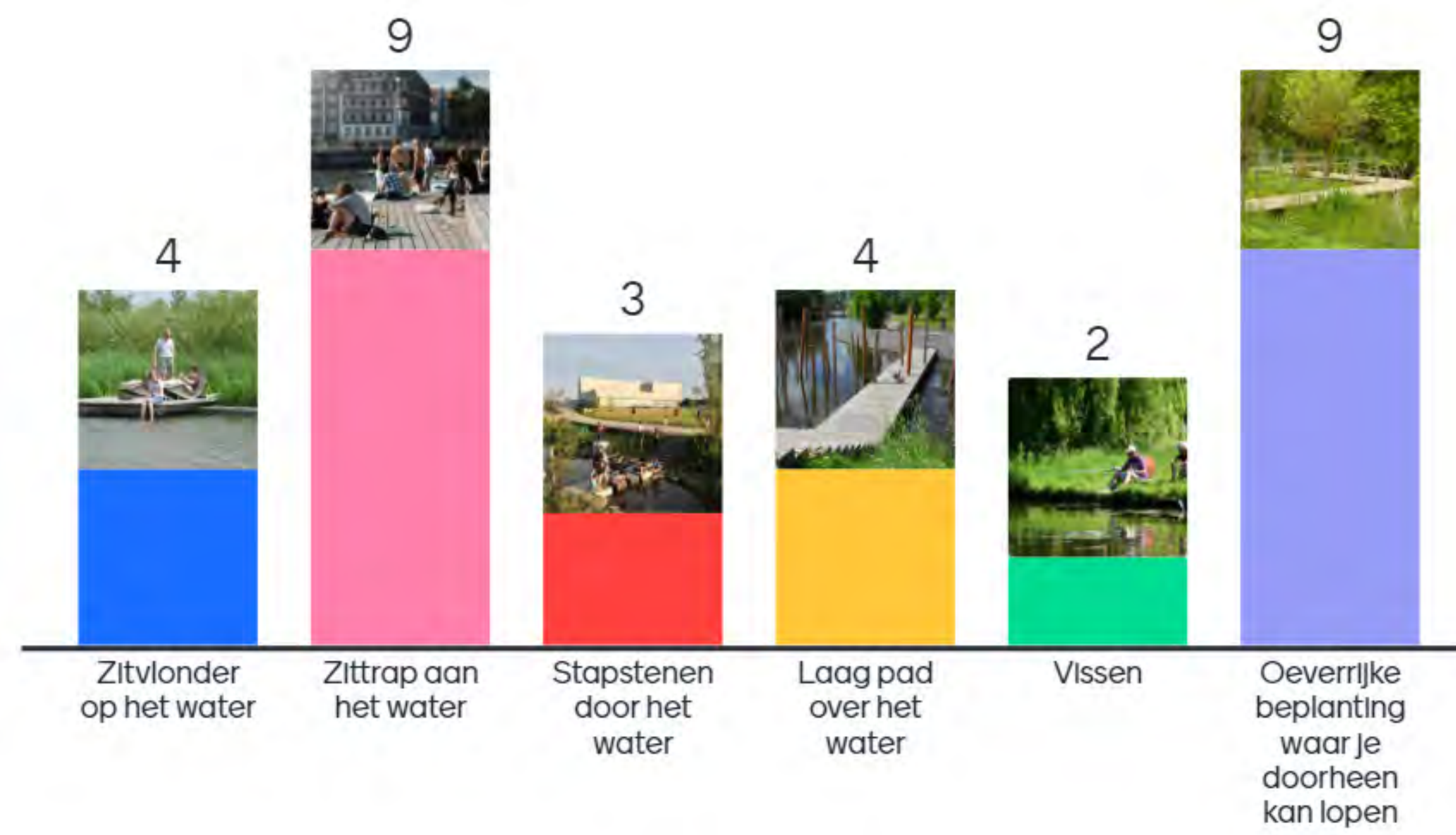
4 Terra Nova | Programma tuin

CONTACT MET HET WATER

Het water beleefbaar maken is een belangrijk onderdeel in het ontwerp. Tijdens de participatieavond hebben we de aanwezigen laten kiezen tussen diverse mogelijkheden van rustig tot meer actief die de beleefbaarheid van het water doen vergroten.

Uit de keuzemogelijkheden zijn 2 favorieten naar boven gekomen. Een zittrap aan het water en een oeverrijke beplanting die beleefbaar kan worden.

In het ontwerp hebben we daarom gekozen om een zone met stapstammen te maken door het groen en langs het water optimaal in te zetten op een rijke oever- en watervegetatie die ook vanuit de tuin beleefbaar kan worden. Daarnaast komen er een tweetal momenten om naar het water te gaan om daar te zitten.

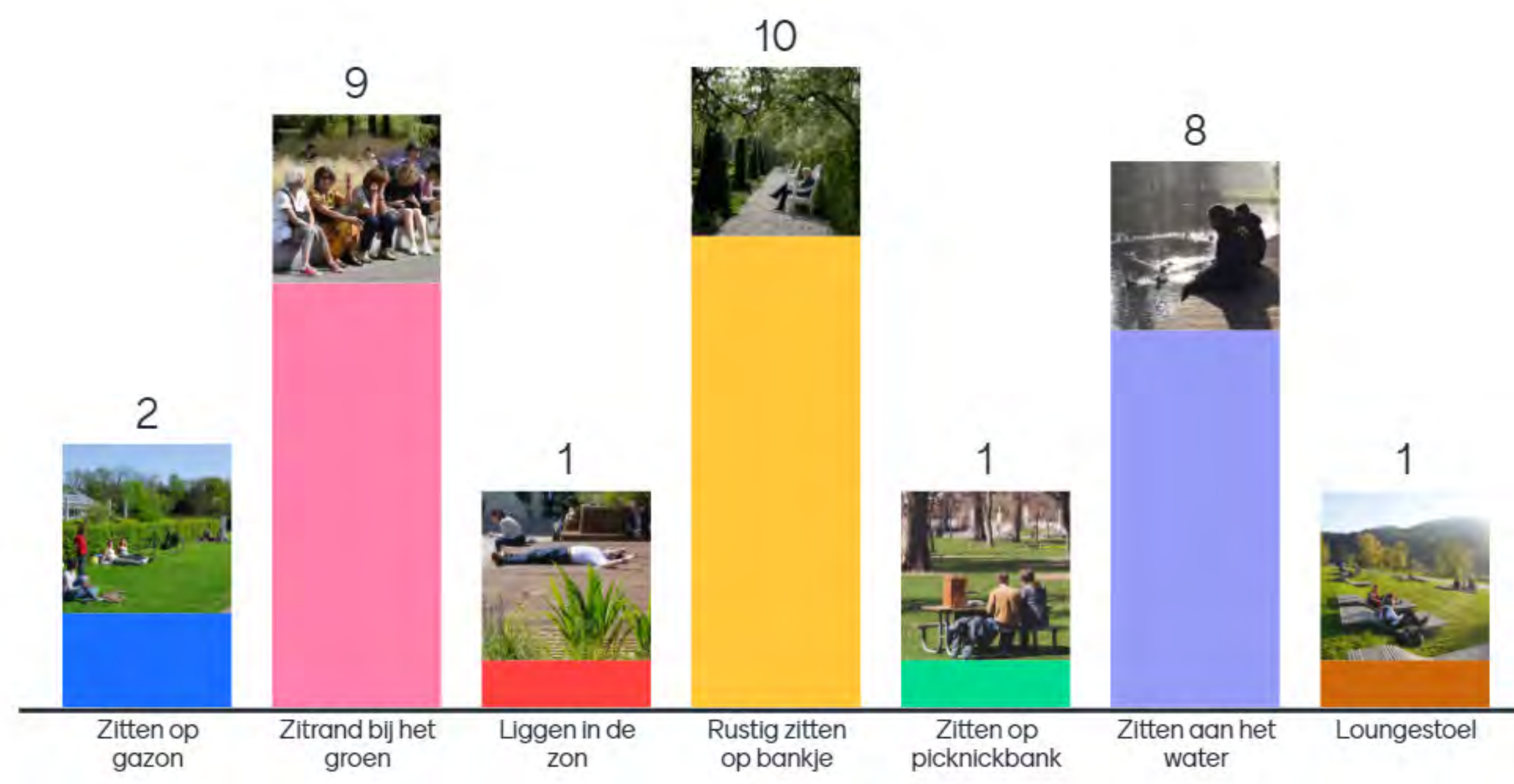


ONTMOETEN EN VERBLIJVEN

Een tuin is de optimale plek voor mensen om elkaar te ontmoeten, of om in je eentje rustig te genieten tussen het groen.

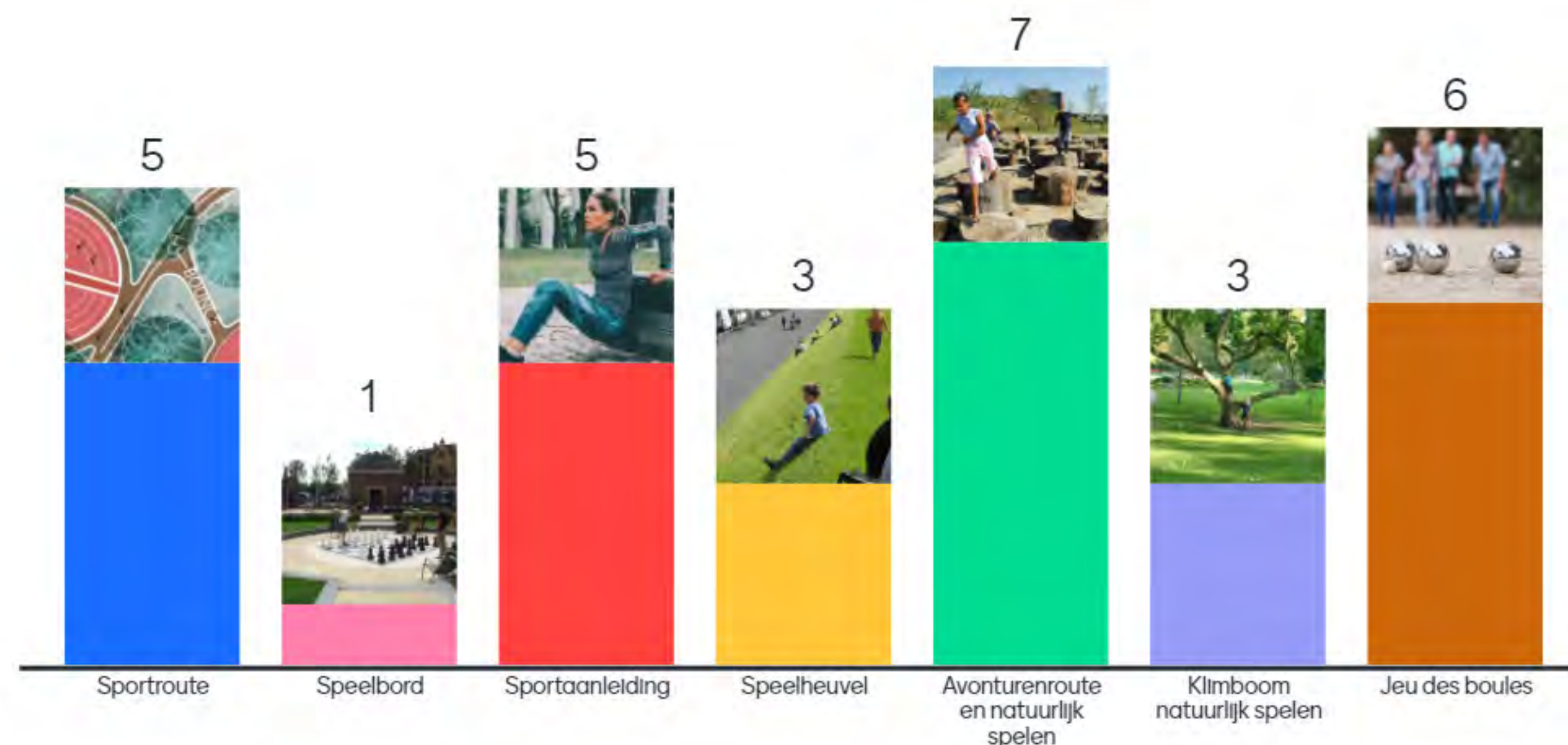
Uit de keuzemogelijkheden voor het gebruik van de tuin komt dit ook naar voren. Het bankje tussen het groen was favoriet, maar ook de zitrand en een plek aan het water waren populair. Deze hebben we dan ook een plek gegeven in de tuin.

Om ook te voldoen aan de jonge gezinnen die ook gaan wonen in Terra Nova hebben we tevens een tweetal zones met gazon geïntroduceerd en een wat groter meubelstuk bij een terras waar een kleine groep o.a. een barbecue kan houden.



SPORT- EN SPELAANLEIDINGEN

Bewegende stad
We plaatsen verschillende elementen in de tuin die aanzetten tot ontspannen of bewegen. Uit de keuzemogelijkheden van de participatieavond kwamen een sportroute, sportaanleidingen als zitranden, avontuurlijk spelen met natuurlijke materialen maar ook Jeu des boules als favoriet naar boven. Deze hebben we verwerkt in het plan.



Langs het water komen een aantal elementen die het contact met het water en het bijbehorende landschap doen vergroten.

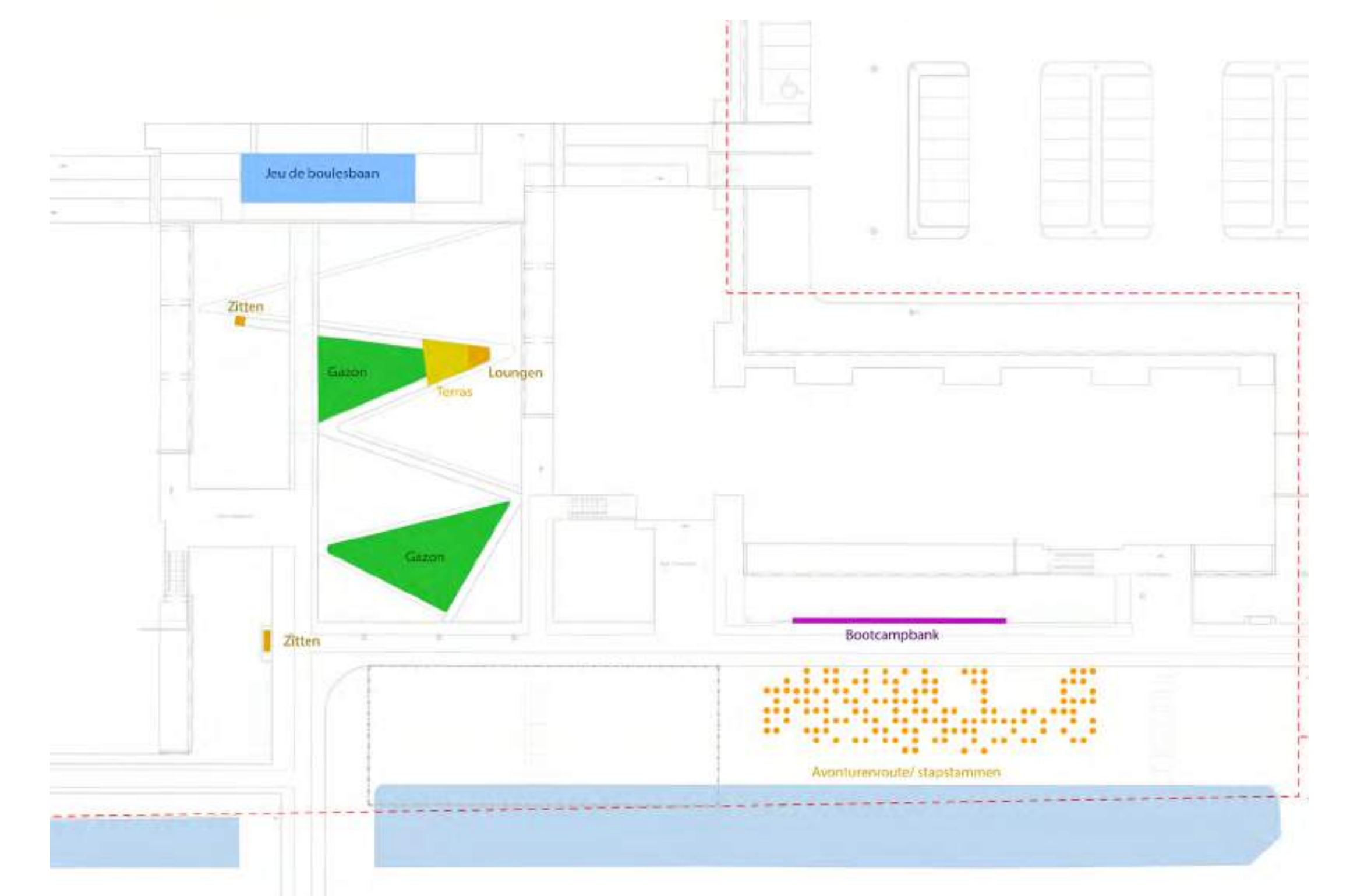
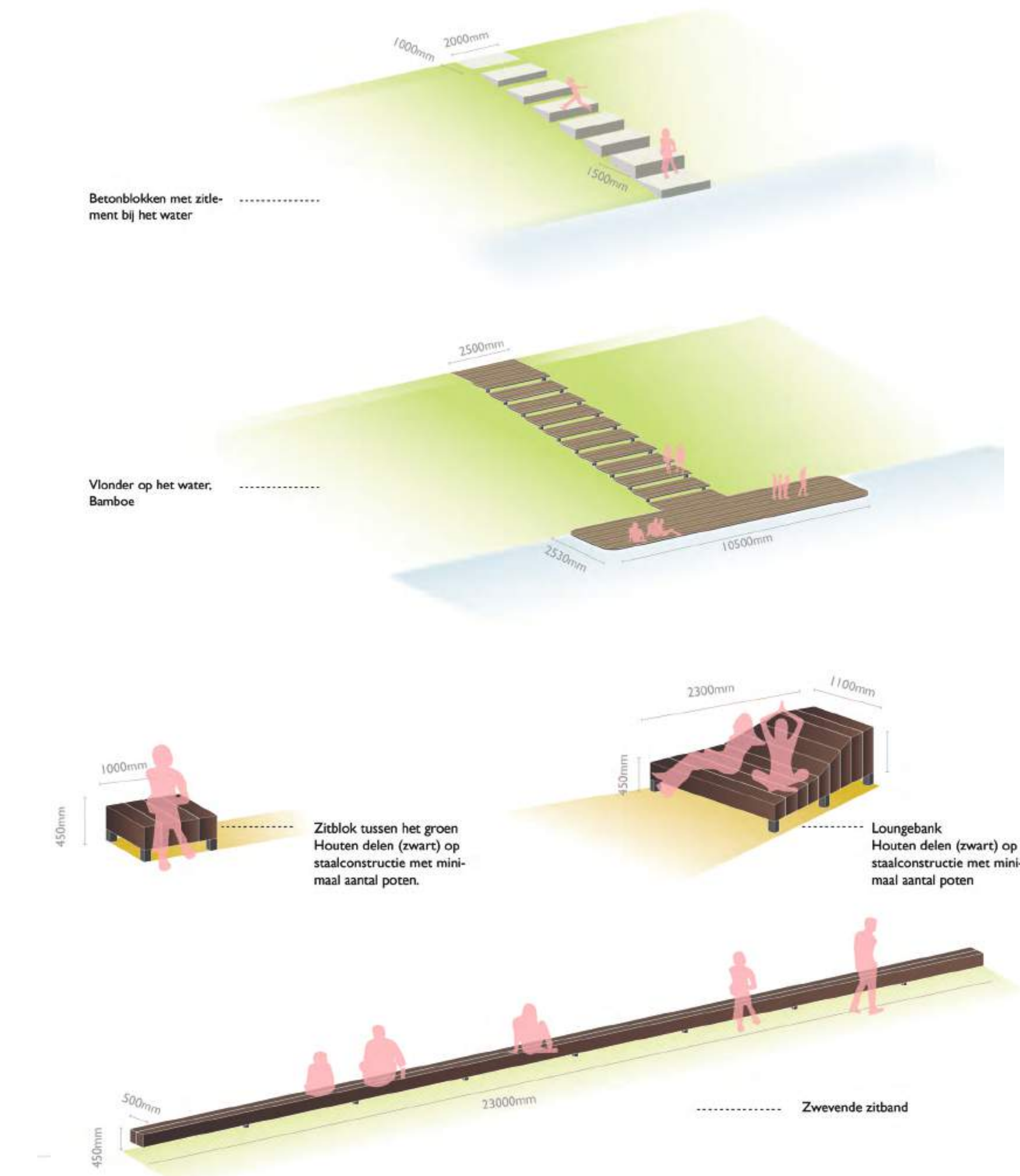
Langs het hoofdpad komt een lange zitbank bestaande uit robuuste zwarte houten balken. Alle elementen in de tuin krijgen deze donker uitstraling waardoor er 1 familie van meubilair ontstaat door de gehele tuin. De zwarte uitstraling geeft een herkenbaar beeld en complementeert het groene beeld van het omringende landschap.

Aan het water komt in het verlengde van de Hoofdentree bij blok C een aantal betonnen plateaus richting het water. Op deze plateaus kan gespeeld en gezeten worden bij het water.

Aan de zuidkant van het water bij de tuin komt een getrappt vlonderelement deels op het water. Deze krijgt dezelfde zwarte look en feel als de meubels in de tuin maar zal

bestaan uit een bamboecomposiet. Dit is een nieuw maar zeer duurzaam materiaal dat een natuurlijke look en feel heeft en sterker is dan hout.

Tegenover de lange zitlijn komt een speel- en avonturen route door het groen. Met stapstammen en liggende boomstammen wordt een beeldmerk neergelegd die door kinderen als speelaanleiding kan worden gebruikt en door de tijd heen kan worden overgenomen door insecten/paddestoelen etc.



5 Terra Nova | groen

EEN RIJKE VARIATIE AAN DIVERSE LAGE EN MIDDENHOGE KRUIDENMENGSELS EN VASTE PLANTEN

Jaarrond een show van groen

Het landschap wordt zodanig ingericht dat er jaarrond een positieve beleving is van het groen. In de zomer zijn er prachtige bloeiers, in de herfst de herfstkleuren, in de winter de prachtige zaaddozen en grassen die de contrasten in textuur met elkaar aangaan en in het enige moment per jaar dat het groen kaal/ gemaaid is is er een prachtige show van bollen (stinzen) die het beeld van de vaste planten en kruiden overnemen.

Stinzenplanten

Om in het vroege voorjaar extra bloei te realiseren worden in het groen stinzenplanten ingebracht. Stinzenplanten zijn planten die lang geleden vanwege hun prachtige bloei vanuit Zuid-Europa naar België zijn gehaald om parken rond landhuizen en kastelen te verfraaien. De aanwezigheid van stinzenplanten is bijvoorbeeld belangrijk voor het overleven van hommekoninkinnen. De koninkinnen ontwaken vroeg in het voorjaar om een nest te gaan bouwen. Daar hebben ze natuurlijk wel voedsel voor nodig. En dat voedsel vinden ze bij vroeger bloeiers, zoals stinzenplanten. Stinzenplanten zijn dus niet alleen bijzonder mooi, maar vormen ook een belangrijke voedselbron voor vroege insecten.

Soorten Stinzenbeplanting:

- Sneeuwkllokje
- Wilde narcis
- Boerenkrokus
- Gewone vogelmelk
- Sneeuwroem
- Vingerhelmbloem

De stinzenplanten worden groepsgevis in een wildpatroon ingebracht. Doordat stinzenplanten zogenaamde 'natuurlijke verwilderingbollen' zijn zal het aandeel stinzenplanten binnen de vegetatie in de toekomst spontaan toenemen.

Doormiddel van een schaduwanalyse wordt duidelijk dat een deel van de tuin in relatieve schaduw ligt en een ander deel bij het water veel meer in de zon. De zonligging heeft een gunstig effect voor de oeverplanten. In de schaduw zal er gekeken moeten worden naar specifieke beplanting als vaste planten die zich beter in de schaduw kunnen handhaven.

Bomen

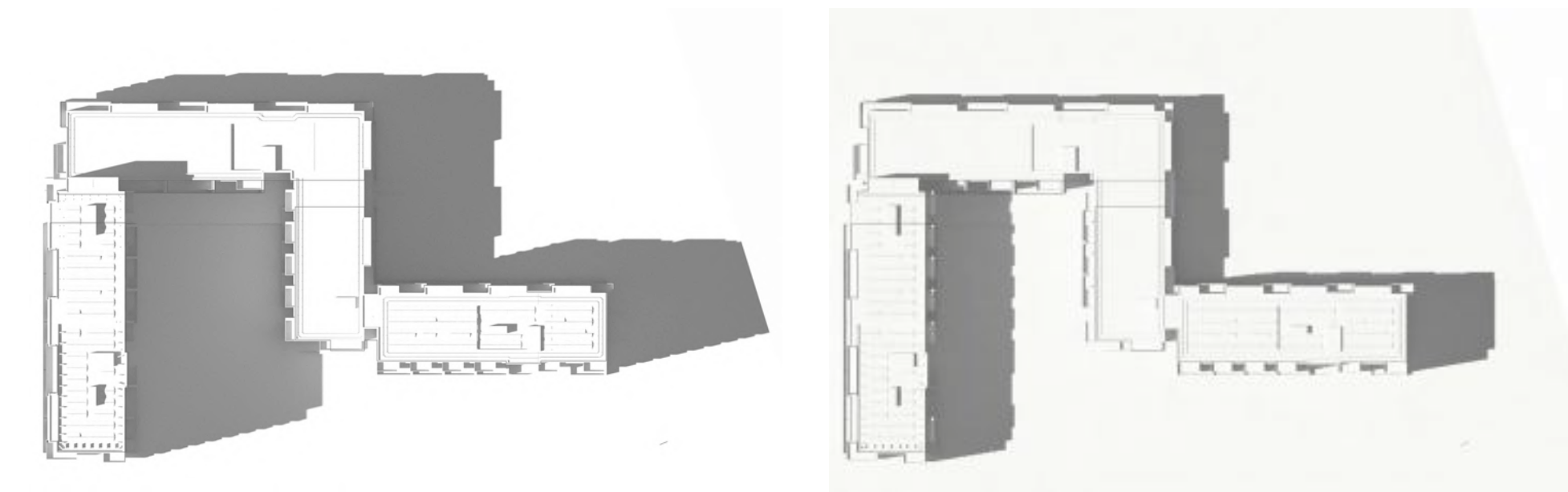
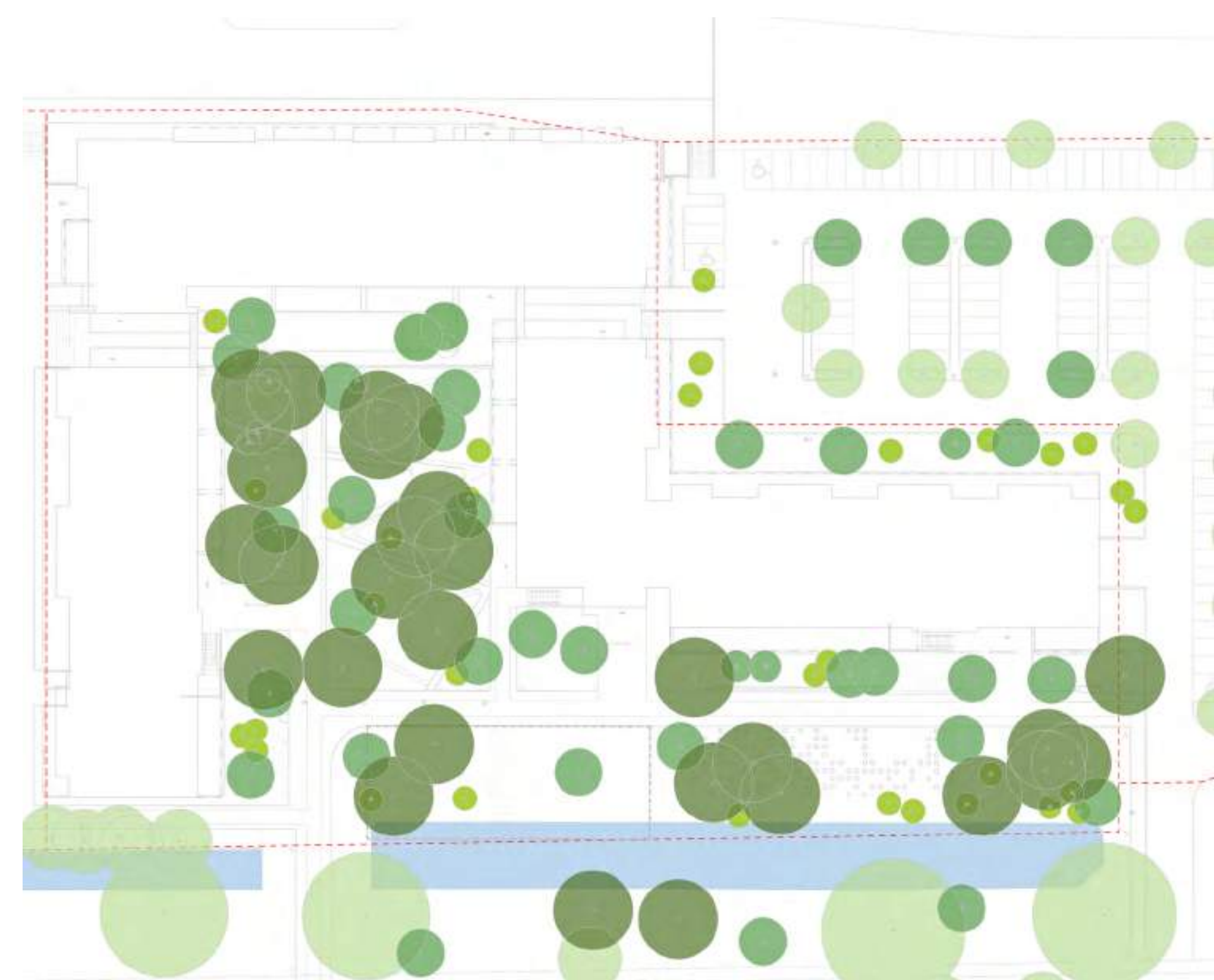
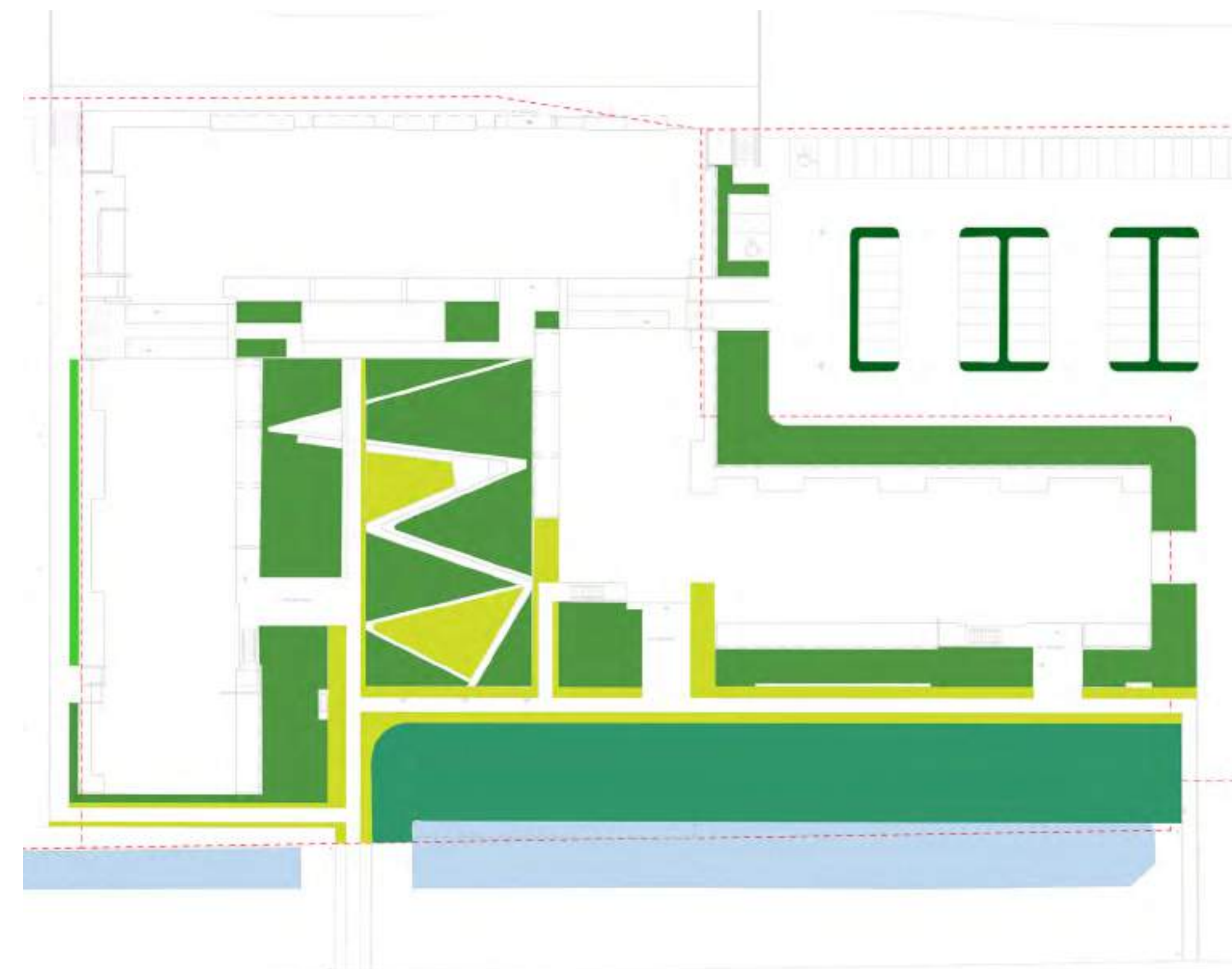
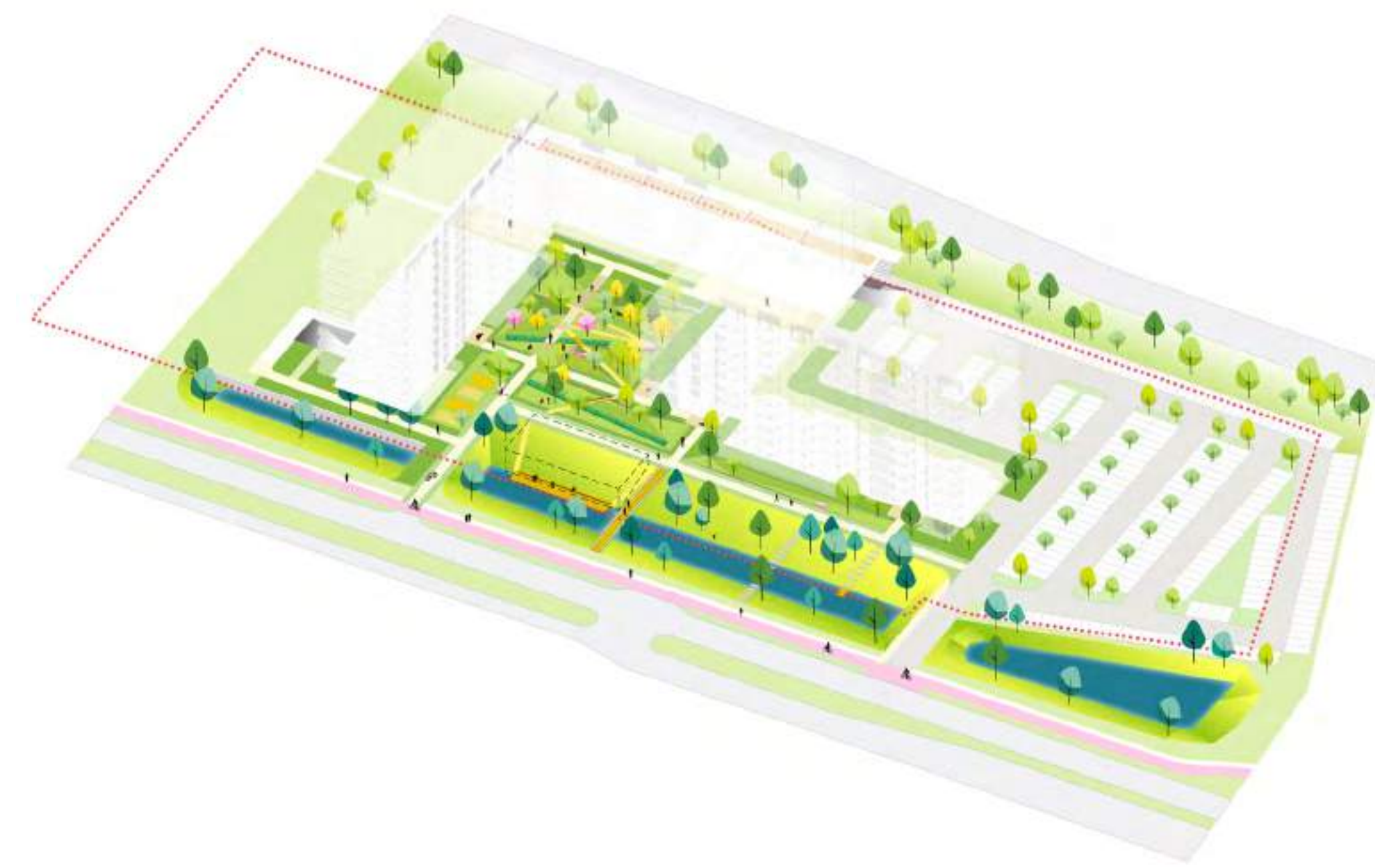
In Terra Nova komen verschillende soorten bomen. We kiezen voor een rijk sortiment bomen van verschillende grootte, met veel ecologische waarde door bijvoorbeeld verschillende bloeiperioden. We zorgen ervoor dat er het hele jaar door nectar te vinden is, waardoor insecten er goed kunnen vertoeven. Dit is de basis voor een biodiverse tuin.

We willen een beeld creëren van een rijke onderbegroeiing met daarin een strooiing van stammen. De bomen worden daarom opgekroond waardoor men altijd onder de bomen door kan kijken en zicht heeft op de rest van de tuin. Daarnaast krijgt de onderbegroeiing hiermee de kans zich te ontwikkelen.

Onderbegroeiing

De tuin krijgt een rijk begroeide zone waar een bloemenmengsel wordt ingezaaid. Het bloemenmengsel is zo interessant en gevarieerd mogelijk om voor verschillende insecten en vlinders voedsel te bieden. De natuur sorteert zelf uit waar bepaalde plantensoorten beter groeien. Zo ontstaan er op termijn andere samenstellingen in schaduwrijke of zonnige plekken, en op meer droge of natte groeiplaatsen. In de diepe schaduw wordt er gekeken of we daar vaste planten kunnen toepassen die floreren in diepe schaduw.

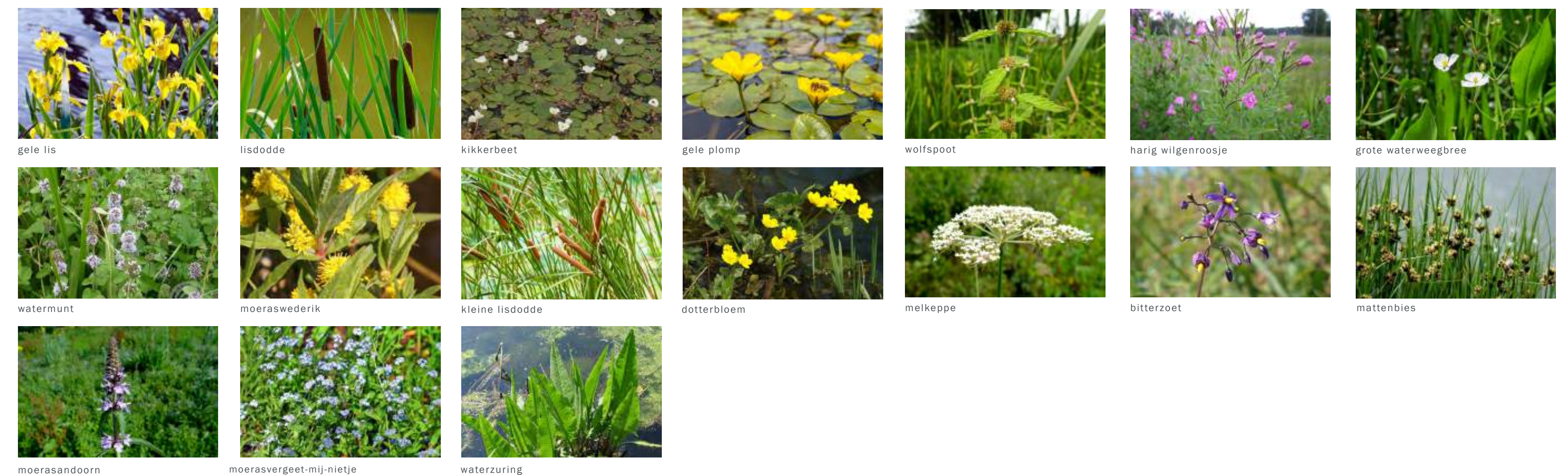
In de tuin komen twee zones met kort gemaaid gazon waardoor een deel van het groen ook gebruikt kan worden voor activiteiten.



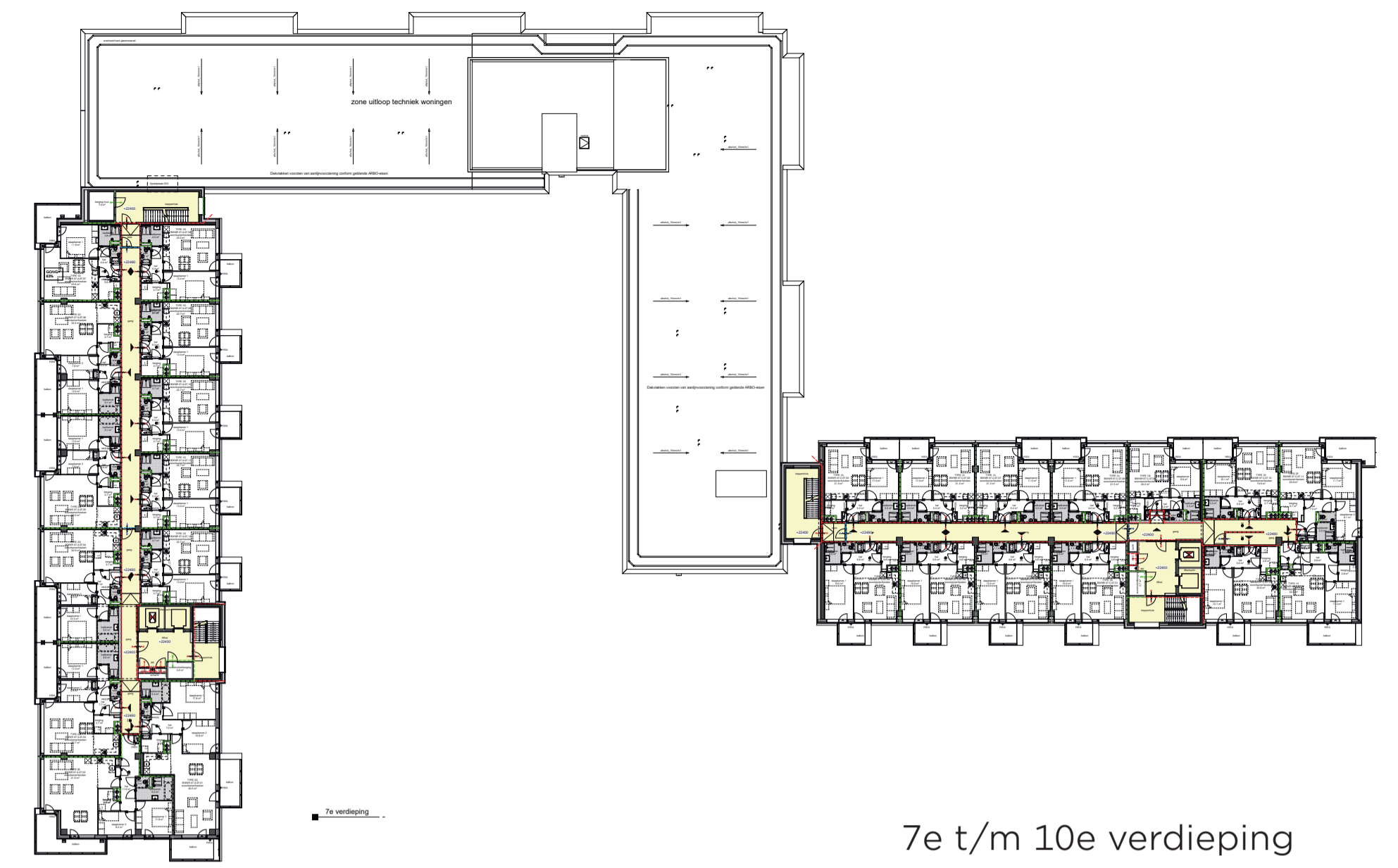
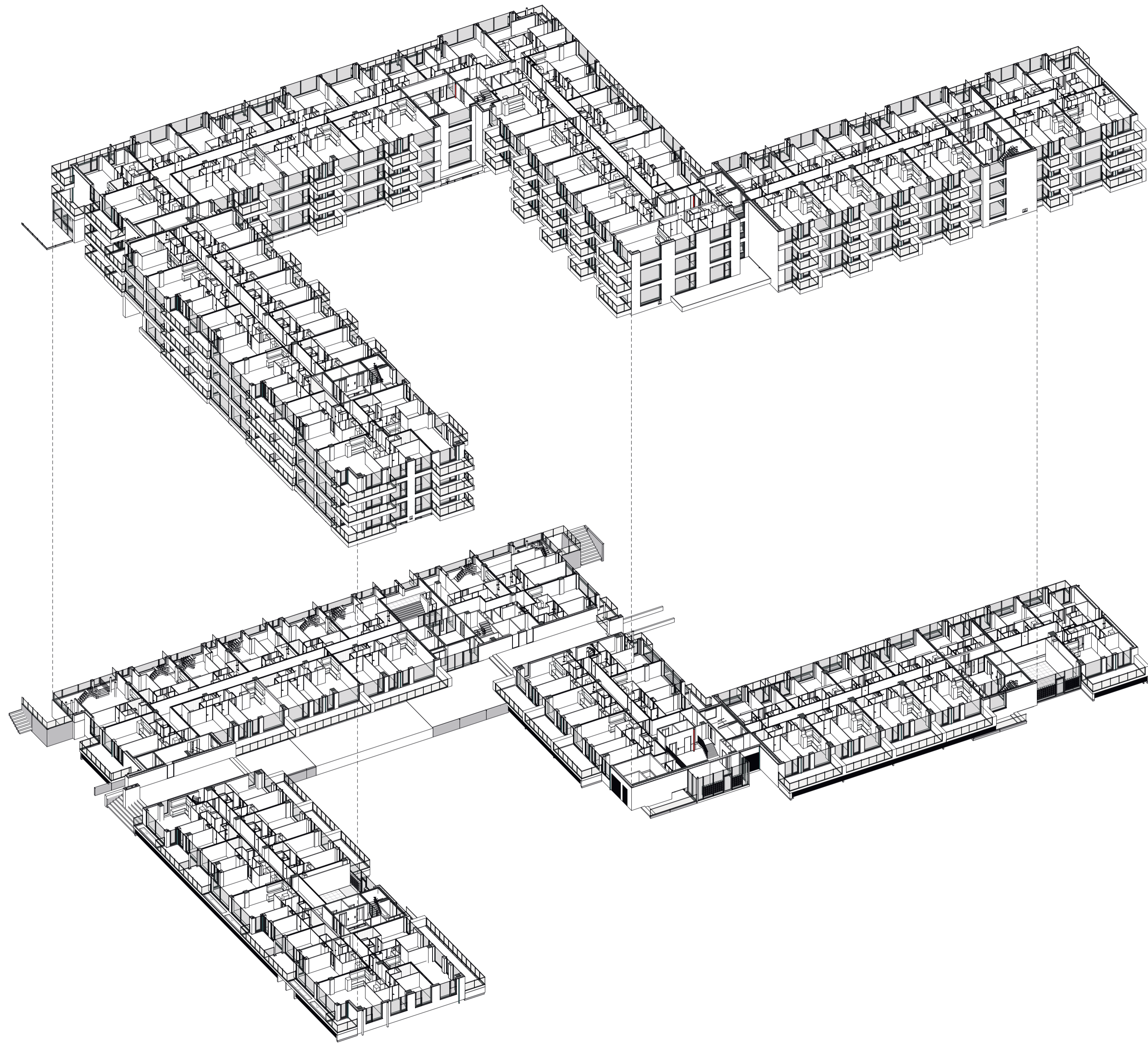
Rustig bomenpalet met transparante kronen



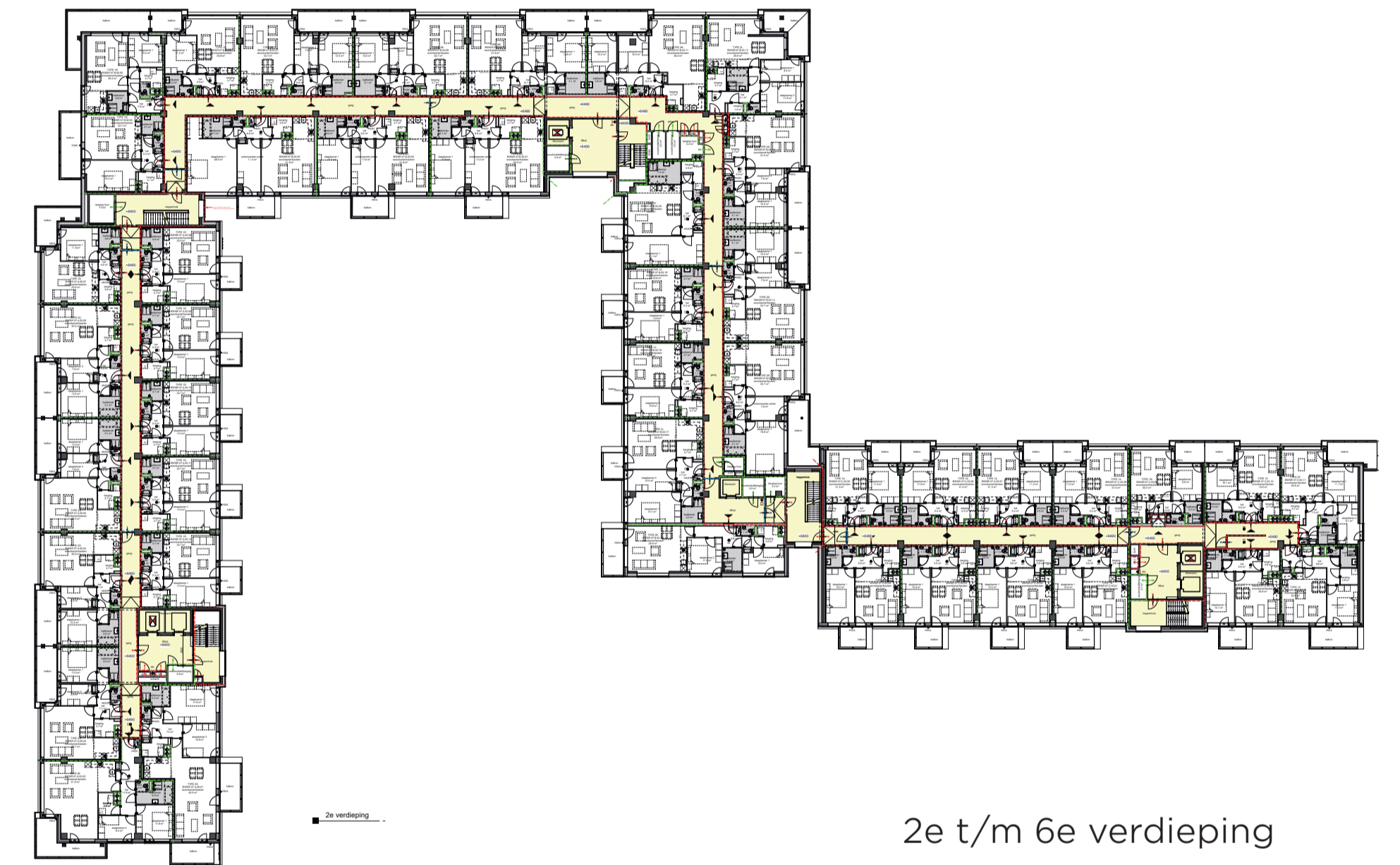
EEN RIJKE VARIATIE AAN DIVERSE LAGE EN MIDDENHOGE KRUIDENMENGSELS EN VASTE PLANTEN



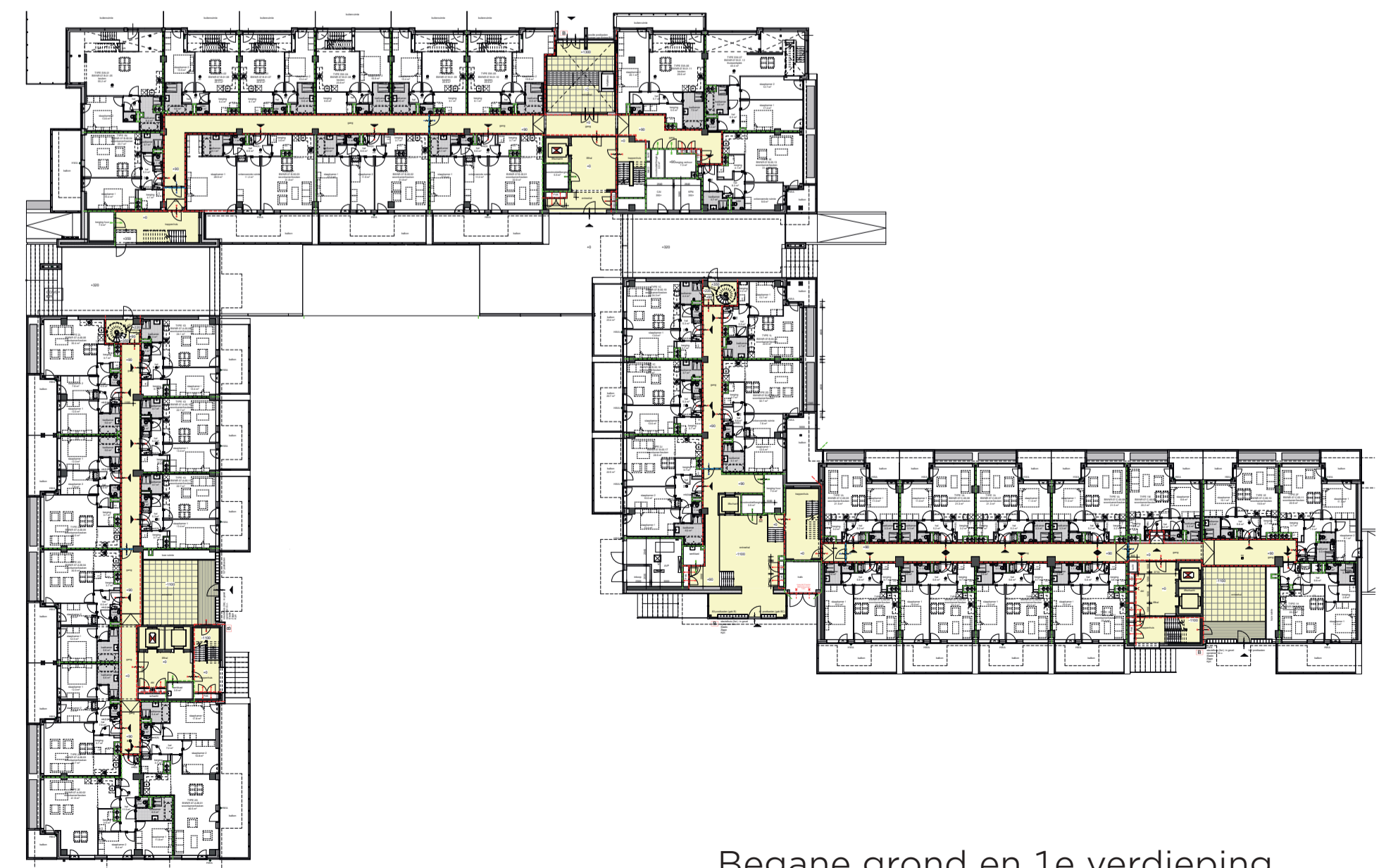




7e t/m 10e verdieping



2e t/m 6e verdieping



Begane grond en 1e verdieping

