

N-074 Visie en beeldkwaliteitsplan verenigingsgebouw Hersteld  
Hervormde Kerk en omgeving te Staphorst  
Opdrachtgever: Gemeente Staphorst  
16 mei 2011

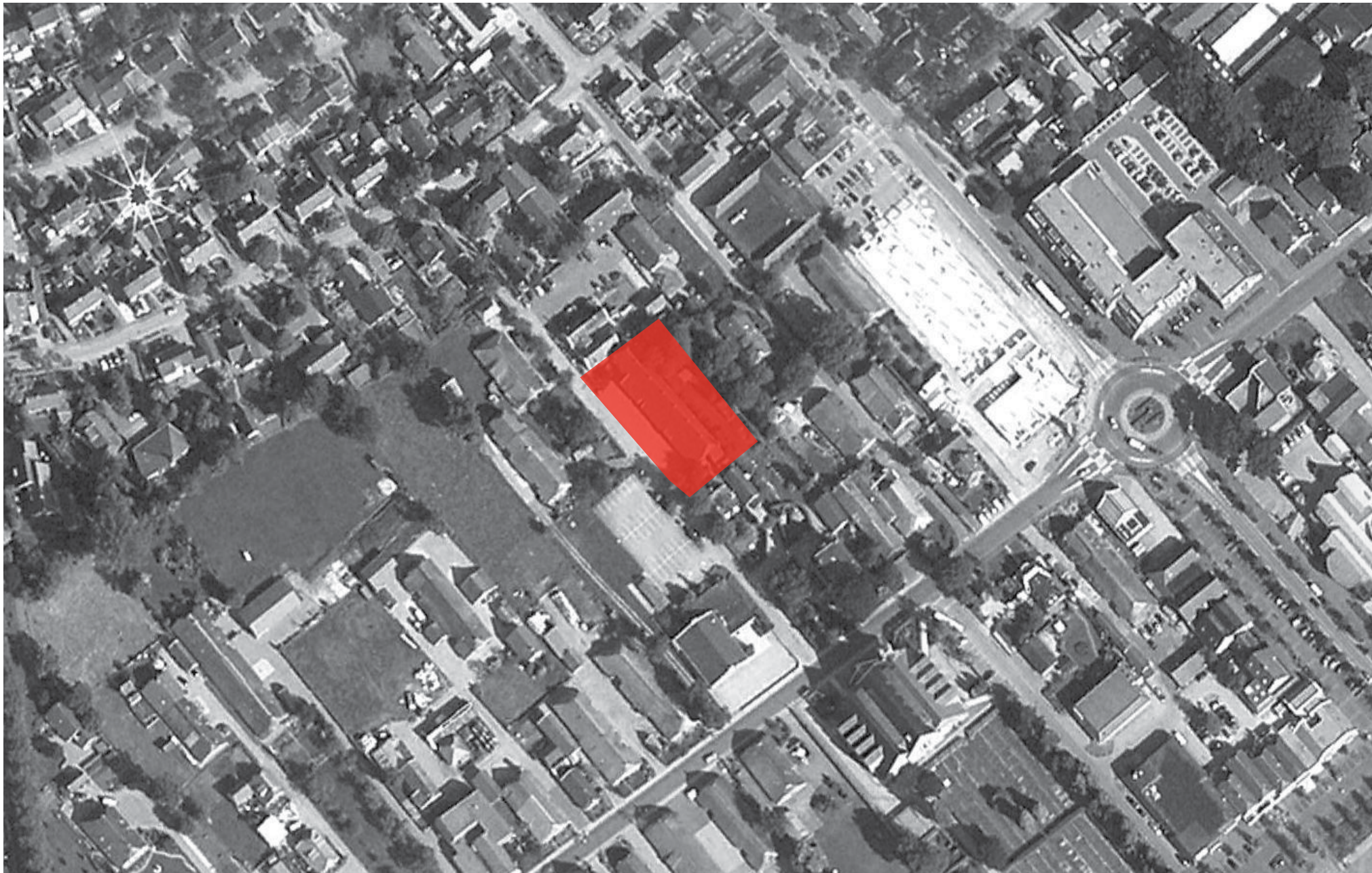


## Inhoudsopgave

01	inhoudsopgave
02	luchtfoto
03	inleiding
04	foto huidige situatie
05	inleiding
06	foto huidige situatie
07	foto huidige situatie
08	bestaande morfologie
09	nieuwe morfologie fase 1
10	nieuwe morfologie fase 2
11	kadastrale percelen
12	bestaande situatie
13	nieuwe situatie fase 1
14	nieuwe situatie fase 2
15	typologie
17	referentiebeelden groen en erfafscheiding
18	referentiebeelden authentiek
19	referentiebeelden eigentijds
21	colofon







### Inleiding

De Hersteld Hervormde Kerk Staphorst is voornemens een nieuw verenigingsgebouw te realiseren aan de Kerklaan te Staphorst. Op maandag 4 april 2011 heeft er een overleg plaatsgevonden tussen de gemeente Staphorst en de Hersteld Hervormde Kerk Staphorst. Daarop heeft de gemeente Staphorst Bureau B+O Architecten B.V. gevraagd haar visie te geven op deze ontwikkeling en een voorstel te doen voor de ruimtelijke randvoorwaarden, waaraan deze ontwikkeling dient te voldoen.

### Huidige situatie

Tegenover de kerk aan de Gemeenteweg bevinden zich aan weerszijden van de Kerklaan de pastoriewoning en het huidige dienstgebouw/mortuarium. Achter de pastoriewoning liggen achtereenvolgens een beheerderswoning, de voormalige School met de Bijbel en twee woonhuizen. Vervolgens loopt de Kerklaan door tot de Meester Boldewijnlaan. Achter het huidige dienstgebouw/mortuarium liggen de parkeerplaats van het dienstgebouw/mortuarium en vervolgens twee traditionele Staphorster boerderijen.

De pastoriewoning is gerestaureerd en is een karaktervol, monumentaal pand. Rondom de pastorie ligt de grote, recentelijk in ere herstelde, pastorietuin met veel volwassen bomen. Het beheerderswoonhuis in de pastorietuin is eveneens een karaktervol, monumentaal pand. De voormalige school wordt gekenmerkt door de lage gootlijn en baanderdeuren aan de zijde van de Kerklaan. In doorsnede is de voormalige school asymmetrisch. De twee woonhuizen naast de voormalige school zijn twee standaard woonhuizen. Deze zijn niet echt karaktervol en niet monumentaal.

Het huidige dienstgebouw/mortuarium heeft te weinig karakter om beeldbepalend te zijn aan de Gemeenteweg en evenwicht te bieden aan de wel beeldbepalende kerk en de karaktervolle pastoriewoning. Ook het plein voor het dienstgebouw/mortuarium behoeft de nodige aandacht. De parkeerplaats achter het dienstgebouw/mortuarium is nu een grote, stenen vlakte. De twee boerderijen tegenover de voormalige school zijn traditionele Staphorster boerderijen, in de traditionele kleuren en zeer kenmerkend voor Staphorst.

### Visie en randvoorwaarden

De voorkeur gaat uit naar het handhaven en verbouwen van de voormalige school. Indien gekozen wordt voor het slopen van de voormalige school, dient de nieuwbouw op dezelfde positie als het huidige gebouw gerealiseerd te worden. Ook is het voor de plek noodzakelijk, dat het karakter en de kenmerken van het huidige gebouw gehandhaafd blijven. Het betreft hier ondermeer de lage gootlijn, de baanderdeuren, de asymmetrie van de doorsnede, de materialisering en de detaillering.

Om onderdak te bieden aan het ruimtelijke programma van eisen betreffende het verenigingsgebouw kan er achter het huidige gebouw een nieuw volume gerealiseerd worden. Tussen het huidige gebouw en het nieuwe volume dient voldoende ruimte (= meerdere meters) te zijn om een duidelijke scheiding te maken tussen het karaktervolle, huidige gebouw en het nieuwe volume. Ook dienen de kopgevels ten opzichte van elkaar te verspringen. Qua typologie, volume en architectuur dient het nieuwe volume een eigentijdse afgeleide te zijn van de traditionele Staphorster schuur. Hierbij valt te denken aan een eenvoudig en eenduidig volume, een lage gootlijn, houten gevelbekleding etc. Op enkele plekken kan door een verbijzondering blijken, dat het geen schuur betreft, maar een verenigingsgebouw.







Van belang is ook een zorgvuldige inrichting van het terrein. Tussen het huidige gebouw en de Kerklaan kan een schoolplein gecreëerd worden omzoomd door een haag. Op het schoolplein is ruimte voor het stallen van fietsen. Het resterende gedeelte van het terrein rondom het verenigingsgebouw dient ingericht te worden als (pastorie)tuin. Hierdoor loopt de pastorie tuin vanaf de Gemeenteweg door tot voorbij het verenigingsgebouw en worden het verenigingsgebouw en de pastoriëwoning met elkaar verbonden.

Het huidige dienstgebouw/mortuarium dient aangepast te worden om het meer karakter te geven en meer beeldbepalend te maken aan de Gemeenteweg om meer evenwicht te bieden aan de kerk en de pastoriëwoning. Ook dient het terrein voor het dienstgebouw/mortuarium meer in overeenstemming gebracht te worden met de overige voorerven van de boerderijen aan de Gemeenteweg.

Als in het nieuwe verenigingsgebouw niet het gehele gewenste programma gerealiseerd kan worden, is het ook een mogelijkheid om het huidige dienstgebouw/mortuarium te slopen en op de vrijgekomen plek een nieuw volume te bouwen. Dit volume dient qua typologie en materialisering overeen te komen met de traditionele Staphorster boerderij, zoals deze voorkomen langs de Gemeenteweg.

De parkeerplaats achter het dienstgebouw/mortuarium dient zodanig heringericht te worden, dat er aansluiting wordt gevonden met het groene, boerenkarakter van de aangrenzende percelen. Door het planten van fruitbomen en meidoornhagen wordt de stenen vlakte omgevormd tot een boomgaard, waarin geparkeerd wordt. Een boomgaard is meer streekeigen en passend als voortuin voor de twee traditionele Staphorster boerderijen, die zich verderop aan de Kerklaan bevinden.

#### Vervolg

Om tot een zorgvuldige inpassing van de nieuwbouw van het verenigingsgebouw, herinrichting van het voorplein van het dienstgebouw/mortuarium en de parkeerplaats achter het dienstgebouw/mortuarium alsmede aanpassing van het dienstgebouw/mortuarium te komen, is het noodzakelijk dat de hiervoor beschreven visie en randvoorwaarden eerst verder worden uitgewerkt in een beknopt beeldkwaliteitsplan.







foto 1



foto 3



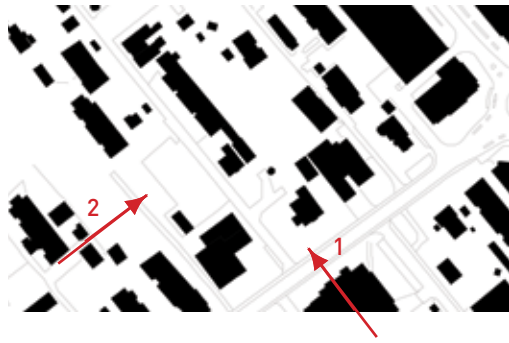
foto 4



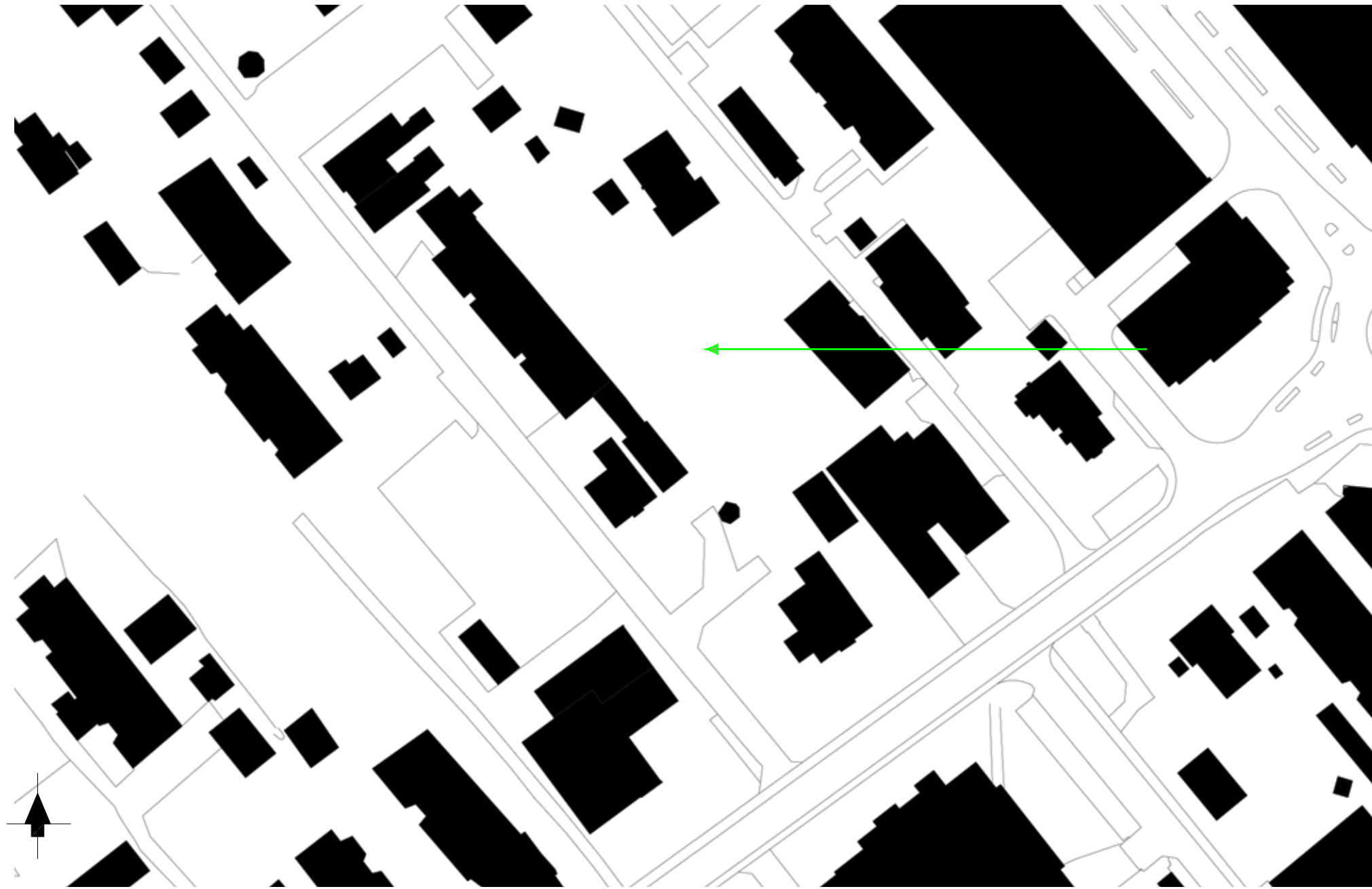
foto 2



foto 5



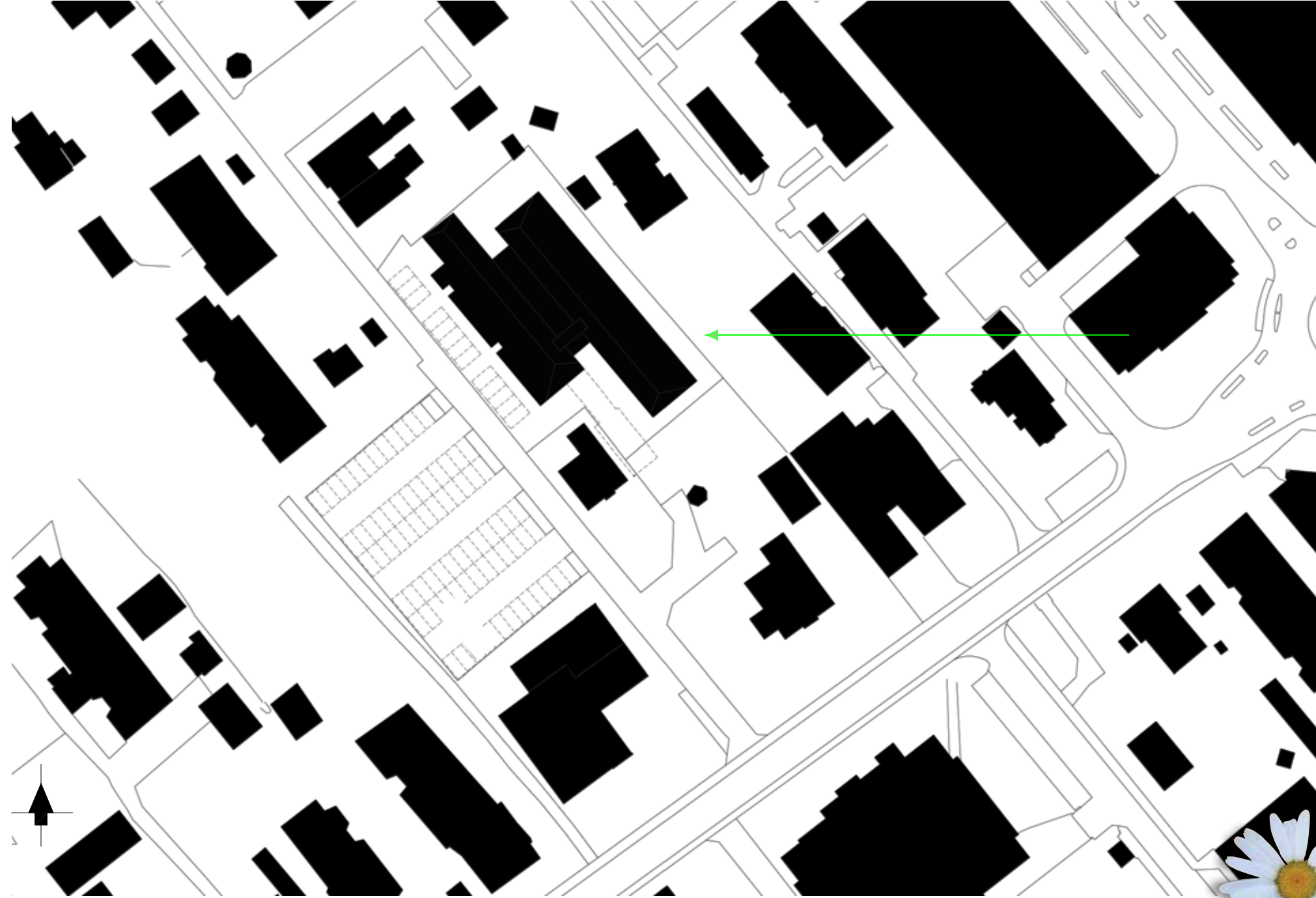




bestaande morfologie



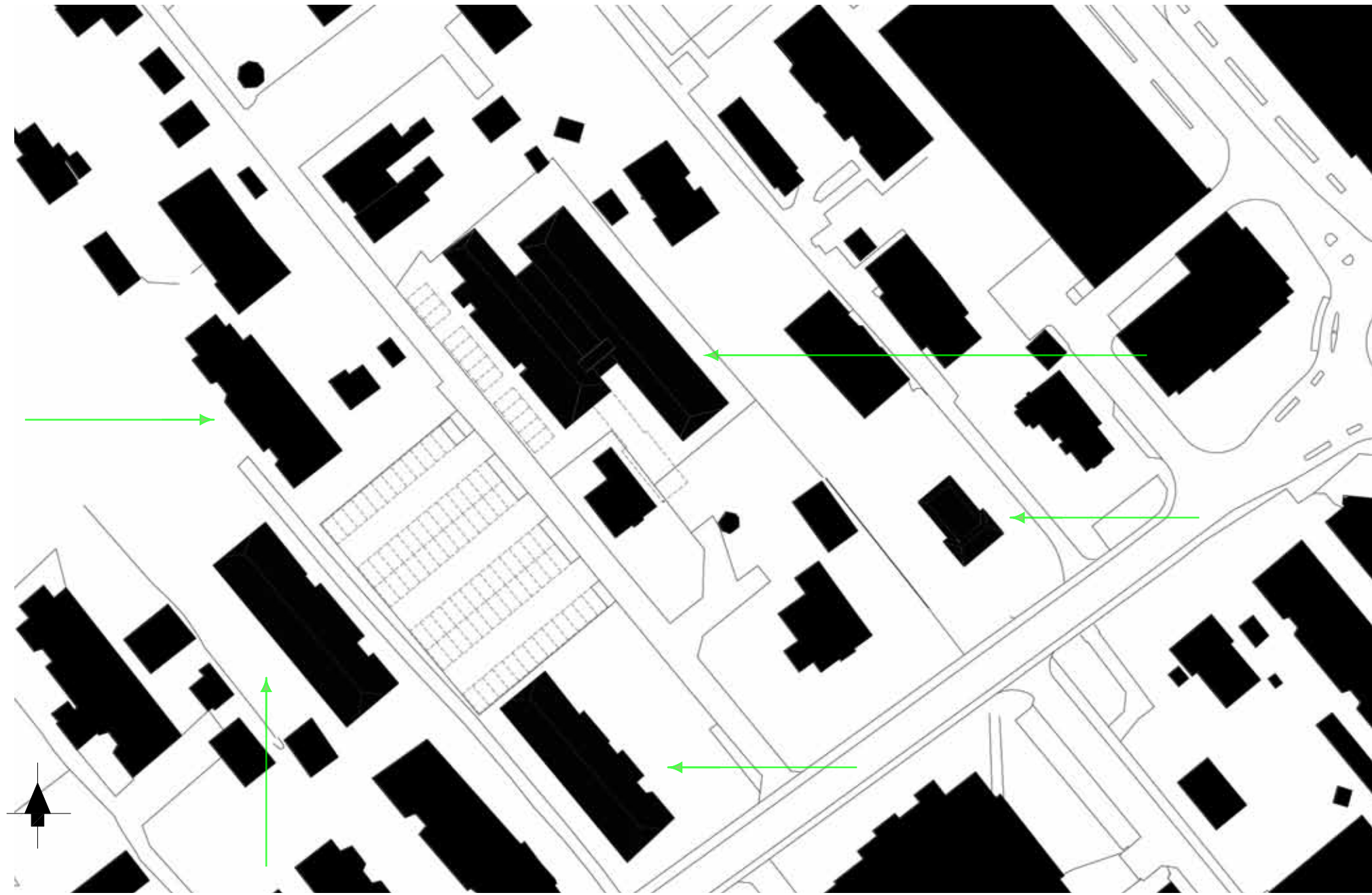
gemeente Staphorst



nieuwe morfologie fase 1







nieuwe morfologie fase 2







bestaande situatie



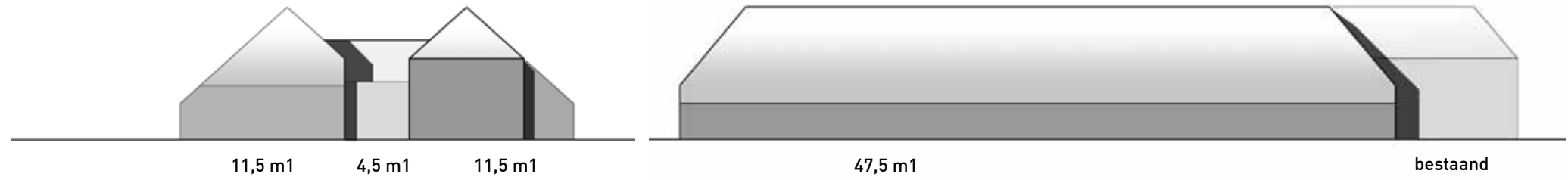
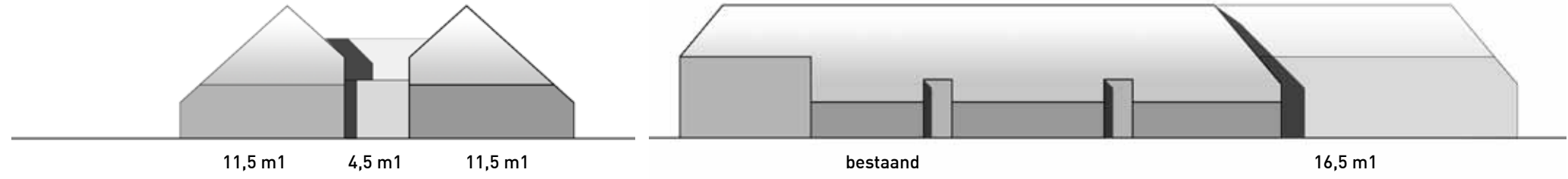
nieuw situatie fase 1







nieuwe situatie fase 2











**AUTENTIEK**

- streekeigen morfologie
- streekeigen typologie
- streekeigen details
- streek eigenmaterialen



baanderdeuren



getimmerde goot



schoorsteen



schaaldelen



**EIGENTIJD**

- streekeigen morfologie
- eigentijdse typologie
- kozijnloze openingen
- streek eigenmaterialen maar een eigen tijdse bewerking





**Gemeente Staphorst**

Edwin Saathof | Medewerker Ruimtelijke en Economische Ontwikkeling

**Bureau B+O Architecten B.V.**

Arnoud Olie | Architect/Directeur

Femke Van Erp-Pijnaker | Projectleider

Johan Hofman | Ontwerper

N-074 Visie en beeldkwaliteitsplan verenigingsgebouw Hersteld

Hervormde Kerk en omgeving te Staphorst

Opdrachtgever: Gemeente Staphorst

16 mei 2011



*gemeente* **Staphorst**

