



Externe Veiligheidsvisie

gemeente

STAPHORST



(Definitieve versie, 07-03-2007)



Samenvatting

Op landelijk niveau is afgesproken dat iedere gemeente zijn eigen externe veiligheidsbeleid dient te voeren. In wetgeving, namelijk het Besluit Externe Veiligheid Inrichtingen (BEVI), zijn milieukwaliteitseisen op het gebied van externe veiligheid geformuleerd. De milieukwaliteitseisen zijn wettelijke normen die zijn gericht op bestuursorganen en moeten leiden tot een bepaalde veiligheidsituatie in een bepaald gebied. De wettelijke eisen zijn te onderscheiden in grenswaarden en richtwaarden. Uit het begrip milieukwaliteitseis vloeit voort dat de eisen moeten worden vertaald in bronmaatregelen, effectgerichte maatregelen of een combinatie van beide. Om aan vorenstaande een adequate invulling te geven dient dit externe veiligheidsbeleid als hulpmiddel.

De werkgroep externe veiligheid van de gemeente Staphorst heeft in samenspraak met het College van burgemeester en wethouders het externe veiligheidsbeleid voorbereid, hetgeen in dit document is uitgewerkt. In de werkgroep waren namens de gemeente de afdelingen Ruimtelijke en Economische Ontwikkeling, Bouwen en Milieu, Bestuursondersteuning (integrale veiligheid) en de Brandweer vertegenwoordigd. Deze afdelingen waren in de werkgroep vertegenwoordigd omdat het externe veiligheidsbeleid juist op deze afdelingen grote invloed heeft.

Voor het opstellen van het externe veiligheidsbeleid is de situatie in de gemeente Staphorst geïnterviewd en in kaart gebracht (zie de signaleringskaart). Uit deze inventarisatie is gebleken dat binnen de gemeente een aantal risicobronnen aanwezig is, waarop het externe veiligheidsbeleid betrekking heeft. Het gaat om een aantal inrichtingen, onderverdeeld in BEVI-inrichtingen en overige risicobronnen, waar gevaarlijke stoffen aanwezig zijn. Naast de stationaire bronnen zijn ook de transporten van gevaarlijke stoffen van belang, met name gaat de aandacht uit naar het transport van gevaarlijke stoffen over de weg, het spoor en via buisleidingen (aardgas).

Het aantal BEVI-inrichtingen binnen Staphorst blijft beperkt tot 4 LPG-tankstations. Naast de BEVI-inrichtingen is een aantal overige risicobronnen, gebaseerd op de drempelwaardenlijst (zie bijlage 1), aanwezig. Ten aanzien van de grenswaarde voor het plaatsgebonden risico $PR10^{-6}$ is 1 knelpunt aanwezig. Ten aanzien van het groepsrisico is een aantal LPG-tankstations aanwezig dat hierop nader onderzocht dient te worden. Op dit moment is landelijk voor deze categorie risicobronnen nog niet echt een richtlijn vastgesteld om het groepsrisico op een eenduidige manier te bepalen en vast te kunnen leggen. Ook is de wetgeving nog aan veranderingen onderhevig. Hierbij moet o.a. ook gedacht worden aan de Regeling Externe Veiligheid Inrichtingen. Voor LPG zal deze Regeling nog worden aangepast.

In het voorliggende externe veiligheidsbeleid is uiteengezet op welke wijze met het aspect externe veiligheid dient te worden omgegaan in ruimtelijke plannen en in milieuvergunningen. In ruimtelijke zin is in het beleid onderscheid gemaakt in verschillende gebiedstypen binnen de gemeente. Zo is er onderscheid gemaakt in woongebieden, bedrijfsterreinen, recreatiegebieden en het overige gebied van de gemeente. Daarnaast is onderscheid gemaakt in bestaande en nieuwe situaties. Wat de consequenties voor dit onderscheid zijn is in hoofdstuk 4 van dit document omschreven. In het kort komt het erop neer dat in woongebieden geen nieuwe risicobronnen worden geïntroduceerd en dat op industrieterreinen een nieuwe risicobron kan worden geïntroduceerd indien de risicocontour $PR10^{-6}$ binnen de eigen inrichtingsgrens blijft.

Ten aanzien van het groepsrisico is in dit document voor de verschillende situaties telkens aangegeven dat het bestuur van de gemeente hierin een belangrijke rol vervult. Ten aanzien van het groepsrisico dient het bestuur van de gemeente namelijk aan te geven of een bepaalde situatie aanvaardbaar wordt geacht. Een beslissing op het wel of niet aanvaardbaar zijn van een bepaald risico is in de regel niet eenvoudig, in verband met de verschillende belangen die hierin spelen. Naast het veiligheidsbelang speelt vanzelfsprekend ook een economische belangenafweging.

Door dit externe veiligheidsbeleid in de dagelijkse werkzaamheden toe te passen, wordt verondersteld dat dit document daarbij een adequaat hulpmiddel moet zijn. Zo zal op een eenduidige manier met het plaatsgebonden risico moeten worden omgegaan en de verantwoording van het groepsrisico zal op een gestructureerde wijze moeten plaatsvinden. Het externe veiligheidsbeleid is op zodanige wijze geformuleerd dat het beleid geen belemmeringen in de werkzaamheden moet opleveren, maar juist kansen moet bieden bij de uitvoering van de externe veiligheidstaak, waarbij een zo veilig mogelijke omgeving moet worden gewaarborgd.

Een aantal externe veiligheidstaken die nog dienen te worden uitgevoerd zijn vermeld in het uitvoeringsprogramma externe veiligheid. In het uitvoeringsprogramma zijn een aantal incidentele taken opgevoerd die in 2007 tot 2010 moeten worden verricht. Naast de incidentele taken zijn de structurele taken in het uitvoeringsprogramma opgenomen. Voor het uitvoeringsprogramma tot 2010 zijn door het Ministerie van VROM financiële middelen beschikbaar gesteld. De verdeling van de gelden naar de gemeente is in handen van de Provincie Overijssel.

Verder wordt met dit externe veiligheidsbeleid een situatie nagestreefd waarbij ten minste aan de wettelijke normen wordt voldaan en waarbij ook een zo veilig mogelijke situatie in de gemeente wordt bereikt die redelijkerwijs haalbaar is. Tevens is het beleid zodanig geformuleerd dat het voor de gemeente een instrument heeft opgeleverd dat op een efficiënte manier in de werkprocessen binnen de gemeente is in te voeren. In het uitvoeringsprogramma zal daarom ook aandacht worden geschonken aan het opstellen van formats waarmee op een gestructureerde wijze invulling aan het externe veiligheidsbeleid kan worden gegeven.

Inhoudsopgave

Samenvatting.....	1
1. Inleiding.....	4
1.1. Wat is externe veiligheid	4
1.2. Doel en strategie externe veiligheidsbeleid	4
1.3. Gebruik visie.....	5
1.4. Relatie met andere plannen	5
1.5. Te onderscheiden risicobronnen.....	5
1.6. Leeswijzer	6
2. Externe Veiligheidscriteria	8
2.1. BEVI-inrichtingen	8
2.1.1. Plaatsgebonden risico	8
2.1.2. Groepsrisico.....	10
2.2. Transport van gevaarlijke stoffen	11
2.2.1. Plaatsgebonden risico	12
2.2.2. Groepsrisico.....	12
2.3. Convenant LPG-Autogas	13
3. Huidige veiligheidssituatie in Staphorst.....	16
3.1. Typering van de gemeente Staphorst.....	16
3.1.1. Inrichtingen	16
3.1.2. Transportroutes.....	17
3.1.3. Buisleidingen.....	17
3.1.4. Ruimtelijke ontwikkelingen.....	18
3.2. Signaleringskaart	18
3.3. Knelpunt plaatsgebonden risico en aandachtspunt groepsrisico.....	19
3.3.1. Knelpunten ten aanzien van het plaatsgebonden risico PR10 ⁻⁶	19
3.3.2. Aandachtspunten ten aanzien van het groepsrisico	20
3.4. Objectpreparatie.....	21
4. Het Externe Veiligheidsbeleid van Staphorst	22
4.1. Gebiedstypering	22
4.2. Externe veiligheidsvisie.....	22
4.3. Bestaande situaties.....	23
4.4. Nieuwe situaties	24
4.4.1. Woongebieden.....	24
4.4.2. Bedrijfsterreinen.....	25
4.4.3. Recreatiegebieden.....	25
4.4.4. Overige gebieden.....	26
4.5. Overige risicobronnen niet zijnde BEVI-inrichtingen.....	26
4.6. Buisleidingen	26
4.7. Gemeentegrens overschrijdende effecten	27
4.8. Effectgerichte benadering	27
4.8.1. Rol regionale brandweer IJssel-Vecht.....	27
4.9. Risicocommunicatie	28
5. Uitvoeringsprogramma Externe Veiligheid	30
5.1. Integrale aanpak	30
5.2. Taakuitvoering van het externe veiligheidsbeleid	30
5.3. Incidentele EV-taken (projecten tot 2010).....	30
5.4. Structurele EV-taken	32
5.5. Planning	33
5.6. Slotwoord	33
Bijlage 1 Drempelwaardentabel.....	36
Bijlage 2 Gebiedstypering Staphorst	38
Bijlage 3 EV-signaleringskaart gemeente Staphorst	40
Bijlage 4 Risicorelevante bedrijven.....	44
Bijlage 5 Signaleringskaarten BEVI-inrichtingen	46
Begrippenlijst	58
Literatuurlijst	62

1. Inleiding

De gemeente Staphorst wordt net als de overige gemeenten in Nederland geconfronteerd met Externe Veiligheid (EV) van inrichtingen met gevaarlijke stoffen en het transport van gevaarlijke stoffen. Deze activiteiten met gevaarlijke stoffen brengen externe veiligheidsrisico's met zich mee. De gemeente zal in de ruimtelijke ordening en in milieuvergunningverlening rekening moeten houden met de externe veiligheidsrisico's.

Bij externe veiligheid gaat het om het inzichtelijk maken en beheersen van de veiligheid van de burger in de omgeving van activiteiten met gevaarlijke stoffen. De risico's mogen een bepaald "basisniveau" niet te boven gaan. Dit basisniveau is in wetgeving en (rijks)beleid neergelegd. Om hieraan invulling te geven is in de loop der jaren een groot aantal documenten opgesteld, waarin is aangegeven op welke wijze invulling aan het aspect externe veiligheid moet worden gegeven. De bronnen verschillen sterk qua herkomst en inhoud. Sommige zijn technisch van karakter en andere zijn sterk beschrijvend, waarbij aan de decentrale overheden enige vrijheid is gegeven om invulling te geven aan externe veiligheid.

In het externe veiligheidsbeleid staat de risicobenadering centraal. Deze vormt het uitgangspunt van het Nederlands milieubeleid sinds de Nota Omgaan met Risico's 1989. In deze nota werden al de begrippen plaatsgebonden risico (toen individueel risico genoemd) en groepsrisico geïntroduceerd. Met behulp van de risicobenadering wordt voor externe veiligheid een relatie gelegd tussen de kans dat een ongewoon voorval met gevaarlijke stoffen zich voordoet en het effect van dat voorval op de omgeving van de inrichting of van de transportroute.

Hoe groot het risico in een specifiek geval is, hangt voor inrichtingen onder andere af van de omvang van de inrichting, de soort en hoeveelheid gevaarlijke stoffen en de aard en omvang van de activiteiten met gevaarlijke stoffen die daar plaatsvinden. Voor een transportroute hangt het risico af van de omvang van het transport, het type stoffen dat wordt vervoerd en de route van het transport waarover de gevaarlijke stoffen worden vervoerd.

Het risicobeleid ten aanzien van stationaire inrichtingen met gevaarlijke stoffen is gebaseerd op het Besluit Externe Veiligheid Inrichtingen (BEVI). In het BEVI wordt aangegeven welke normen gelden ten aanzien van het **Plaatsgebonden Risico (PR)** en hoe moet worden omgegaan met het **Groepsrisico (GR)**. In hoofdstuk 2 worden de externe veiligheidscriteria verder beschreven.

1.1. Wat is externe veiligheid

Externe veiligheid gaat over het beheersen van de risico's die ontstaan voor de omgeving bij de productie, het gebruik, de opslag en het vervoer van gevaarlijke stoffen, zoals bijvoorbeeld vuurwerk, LPG, ammoniak, chloor en munitie, over weg, water en spoor en door buisleidingen. Het Ministerie van VROM is verantwoordelijk voor de coördinatie van het externe veiligheidsbeleid.

1.2. Doel en strategie externe veiligheidsbeleid

Omdat naast externe veiligheid ook andere veiligheidsaspecten binnen een gemeente spelen, gaat het externe veiligheidsbeleid deel uitmaken van het integrale veiligheidsbeleid van de gemeente. Het integrale veiligheidsbeleid wordt opgenomen in een meerjarenprogramma. Aan het veiligheidsbeleid wordt zodanige invulling gegeven dat voor de burgers in de toekomst een veilige en leefbare omgeving is gewaarborgd.

Omdat bij veel activiteiten gevaarlijke stoffen worden gebruikt, is de combinatie van wonen en werken alleen mogelijk als we een bepaald risiconiveau accepteren. Welk risiconiveau aanvaardbaar is, verschilt per situatie en vraagt om een zorgvuldige afweging. Deze visie biedt hiervoor een handvat. Het doel van het externe veiligheidsbeleid is het beperken van de risico's waaraan burgers worden blootgesteld tot een aanvaardbaar minimum.

Naast het voorgaande wil de gemeente inzetten op preventie en zo nodig inzetten op repressie. Deze ambitie kan ook voor het externe veiligheidsbeleid worden toegepast. Zij het niet dat externe veiligheid

in de pro-actieve sfeer goed moet zijn neergezet. Het externe veiligheidsbeleid kan daarvoor als het geschikte hulpmiddel dienen.

Het externe veiligheidsbeleid bestaat voornamelijk uit de volgende sporen:

- **Brongericht beleid:** Daarmee pakken we de oorzaken van risico's aan, door vergunningverlening en handhaving.
- **Omgevingsgericht beleid:** Door ruimtelijke inrichtingsmaatregelen zorgt de gemeente voor een zo veilig mogelijke leefsituatie.

Algemeen uitgangspunt voor het externe veiligheidsbeleid is dat allereerst de toepassing van brongerichte maatregelen worden onderzocht en daarna (waar nodig) naar maatregelen in de omgeving van de risicobron zal worden gekeken. Ook als de wettelijke grenswaarden niet worden overschreden, vraagt de gemeente aandacht voor bronmaatregelen. Hierbij wordt gestreefd naar een optimaal resultaat binnen wettelijke, technische en financiële mogelijkheden. Het principe van best beschikbare techniek (BAT) wordt zoveel mogelijk gehanteerd.

1.3. Gebruik visie

De gemeente houdt bij besluiten in het kader van milieuvergunningverlening en ruimtelijke ordening rekening met het beleid zoals weergegeven in deze externe veiligheidsvisie. Daarnaast dient deze visie als ontwikkelingskader voor instrumenten in het externe veiligheidsbeleid ten behoeve van vergunningverlening, toezicht en handhaving, routing vervoer gevaarlijke stoffen, ruimtelijk beleid, rampenbestrijding en risicocommunicatie.

1.4. Relatie met andere plannen

Externe veiligheid is geen geïsoleerd beleidsterrein. Bij de ontwikkeling en uitvoering van beleid op andere terreinen (milieu, integrale veiligheid, ruimtelijke ordening) houdt de gemeente rekening met de uitgangspunten zoals verwoord in deze visie. Dit betekent dat externe veiligheid een plek zal krijgen in de volgende gemeentelijke (toekomstige) plannen, zoals Milieubeleidsplan, Integraal Omgevingsplan, Integraal Veiligheidsplan, Rampenplan, Communicatieplan, handhavingprogramma's, milieuvergunningen, bestemmingsplannen, structuurvisies, de financiële beleidscyclus etc. Na het van kracht worden van de Wet algemene bepalingen omgevingsrecht (omgevingsvergunning) zal ook daarmee de koppeling moeten worden gemaakt.

1.5. Te onderscheiden risicobronnen

Inrichtingen

In verband met externe veiligheid zijn er verschillende typen bedrijven met elk hun eigen risico. De grootste risico's zijn aanwezig bij de zogenaamde bedrijven met gevaarlijke stoffen die onder het BEVI vallen. Hierbij kan men denken aan bijvoorbeeld LPG-tankstations, grote opslaglocaties met gevaarlijke stoffen, met ammoniak gevulde koel- en vriesinstallaties, bedrijven die onder de werkingssfeer van het Besluit risico's zware ongevallen (BRZO) vallen.

Verder zijn er ook bedrijven waar met gevaarlijke stoffen wordt gewerkt, maar niet onder het BEVI vallen. Dit zijn de bedrijven die zijn vermeld op de zogenaamde Drempelwaardentabel en staan op de risicokaart. Deze tabel is in bijlage 1 opgenomen. In deze tabel zijn ondergrenzen weergegeven. Wanneer deze ondergrenzen voor een bepaalde situatie worden overschreden, zijn deze situaties ook voor externe veiligheid relevant.

Vuurwerkopslagplaatsen

Vuurwerkopslagplaatsen worden in het algemeen als een risicobron aangemerkt. Opslaglocaties waar meer dan 10.000 kg consumentenvuurwerk wordt opgeslagen zijn genoemd op de drempelwaardentabel. Naar aanleiding van de vuurwerkram্প in Enschede heeft de rijksoverheid in 2002 nieuwe regels voor de opslag van vuurwerk vastgesteld (het vuurwerkbesluit). In dit besluit wordt niet meer uitgegaan van risicoafstanden maar van effectafstanden. Voor verkooppunten van consumentenvuurwerk worden voor de verschillende opslagsituaties de minimumafstanden aangehouden zoals die in het vuurwerkbesluit staan aangegeven.

Transport gevaarlijke stoffen

Het transport van gevaarlijke stoffen over de weg, spoor en via buisleidingen wordt ook als een mogelijke risicobron aangemerkt. Vooral bij ruimtelijke plannen in de directe omgeving van een transportroute voor gevaarlijke stoffen moet rekening worden gehouden met externe veiligheid. Ditzelfde geldt vanzelfsprekend ook wanneer een nieuwe route voor gevaarlijke stoffen wordt geïntroduceerd of als een ontheffing voor het transport van een gevaarlijke stof moet worden afgegeven.

1.6. Leeswijzer

Het gemeentelijk externe veiligheidsbeleid is o.a. gebaseerd op het landelijk externe veiligheidsbeleid. In hoofdstuk 1 van dit document wordt in de inleiding het landelijk beleid aangehaald. In het tweede hoofdstuk van dit document worden criteria die gelden voor het externe veiligheidsbeleid uiteengezet. Deze criteria zijn gebaseerd op het landelijk beleid (lees wetgeving).

In hoofdstuk 3 is de huidige veiligheidssituatie van de gemeente Staphorst geschetst. De huidige situatie is gebaseerd op een uitgevoerde inventarisatie die op de signaleringskaart (zie bijlage 4) is vastgelegd. Omdat de signaleringskaart een dynamisch karakter heeft en wordt overeenkomstig het uitvoeringsprogramma Externe veiligheid zo vaak als nodig geactualiseerd.

In hoofdstuk 4 van dit document ligt de kern van het te voeren externe veiligheidsbeleid binnen de gemeente Staphorst. In dit hoofdstuk is het te voeren externe veiligheidsbeleid beschreven. In dit hoofdstuk is het uit te voeren externe veiligheidsbeleid beschreven die gebaseerd is op het ambitieniveau van de gemeente.

De acties die uit het beleid volgen zijn in het uitvoeringsprogramma is een onderverdeling gemaakt in incidentele en structurele externe veiligheidstaken. Bij dit hoofdstuk is in een bijgevoegde tabel de planning voor de jaren 2007 tot 2010 op hoofdlijnen samengevat.

In bijlage 1 is de drempelwaardenlijst van de leidraad risico-inventarisatie gevaarlijke stoffen opgenomen. Deze bijlage geldt als uitgangspunt voor de kwantificering van de overige stationaire risicobronnen binnen Staphorst.

In bijlage 2 is de typering van de gemeente Staphorst naar verschillende gebiedstypen omschreven. Het verschil in gebiedstypen is in hoofdstuk 4 terug te vinden in de visie op externe veiligheid.

Bijlage 3 en 4 hebben betrekking op de binnen de gemeente Staphorst gevestigde bedrijven die in het kader van externe veiligheid als een risicobron worden aangemerkt. De risicobronnen worden in de bijlagen 3 en 4 onderscheiden in risicobronnen die onder het BEVI vallen en overige risicobedrijven.

Bij dit document is een begrippenlijst gevoegd, waarin een aantal begrippen uit dit document is toegelicht. Voor het opstellen van dit document is gekozen voor hantering van externe veiligheidsbegrippen die overeenkomen met de landelijke wetgeving.



2. Externe Veiligheidscriteria

Algemene veiligheidscriteria voor de beoordeling van BEVI-inrichtingen en transport van gevaarlijke stoffen zijn:

- plaatsgebonden risico (PR);
- groepsrisico (GR).

In de inleiding is al aangegeven dat het accepteren van risico's onvermijdelijk is. In het algemeen geldt dat een risicosituatie aanvaardbaar is als de beste veiligheidssituatie is gerealiseerd binnen de wettelijke, technische en financiële mogelijkheden. Dus als voldaan is aan de wettelijke grenswaarden, dient ook te worden gekeken naar mogelijkheden om de veiligheidssituatie verder te verbeteren. De voorkeur is gegeven aan bronmaatregelen boven omgevingsgerichte maatregelen. Welk veiligheidsniveau haalbaar is, hangt af van meerdere aspecten, zoals sociaaleconomische en ruimtelijke aspecten, maar ook het ambitieniveau van de gemeente speelt hierin een belangrijke rol. De huidige veiligheidssituatie van de gemeente wordt verderop in dit document beschreven in hoofdstuk 3.

2.1. BEVI-inrichtingen

In het BEVI wordt voor de inrichtingen die onder de werking van dit Besluit vallen een onderverdeling tussen zogenaamde categoriale en niet-categoriale bedrijven gemaakt. Voor de categoriale bedrijven zijn de afstanden die gelden voor het plaatsgebonden risico en het invloedsgebied om het groepsrisico te beoordelen vastgelegd in de Regeling Externe Veiligheid Inrichtingen (REVI). Doordat voor deze bedrijven de plaatsgebonden risicocontouren $PR10^{-6}$ bij regeling zijn vastgesteld, mogen voor het plaatsgebonden risico geen berekeningen worden uitgevoerd, hetgeen kostenbesparend werkt voor zowel bedrijfsleven als overheid. Het groepsrisico mag daarentegen wel worden berekend. De inrichtingen die onder het BEVI vallen staan vermeld in artikel 2 van het BEVI.

Van de overige niet-categoriale bedrijven die onder het BEVI vallen zullen daarentegen wel berekeningen moeten worden uitgevoerd om daarmee het plaatsgebonden risico te kunnen bepalen. Deze berekeningen worden middels een kwantitatieve risicoanalyse (QRA) uitgevoerd.

In deze paragraaf worden de externe veiligheidscriteria met de bijbehorende definities die gelden voor inrichtingen die onder het BEVI vallen uitgebreid beschreven. In de toekomst bestaat volgens het BEVI de mogelijkheid dat het aantal inrichtingen dat onder het besluit valt wordt uitgebreid met andere type inrichtingen waar ook externe veiligheid een belangrijke plaats inneemt.

Een aantal begrippen dat van belang is om een goede invulling aan het externe veiligheidsbeleid te kunnen geven wordt hierna in kaders weergegeven.

2.1.1. Plaatsgebonden risico

Het plaatsgebonden risico wordt uitgedrukt in de kans per jaar dat een persoon op een plaats buiten een inrichting onafgebroken en onbeschermd op die plaats zou verblijven, komt te overlijden als rechtstreeks gevolg van een ongewoon voorval binnen die inrichting waarbij een gevaarlijke stof betrokken is.

Het externe veiligheidsbeleid voorziet erin dat mensen niet langdurig op een plaats verblijven waar plaatsgebonden risico's te hoog zijn. Het hanteren van een norm voor het plaatsgebonden risico biedt een basis veiligheidsniveau voor individuele burgers in de omgeving van een risicovolle activiteit. Dit basis veiligheidsniveau is als norm wettelijk vastgelegd, en is daarom handhaafbaar. Het plaatsgebonden risico biedt een kader voor het scheiden en op afstand houden van risicovolle activiteiten ten opzichte van andere ruimtelijke functies en andersom.

Het plaatsgebonden risico is op de risicokaart en op de signaleringskaart (zie bijlage 4) als een contour zichtbaar gemaakt door alle punten waar het plaatsgebonden risico één op de miljoen is ($PR10^{-6}$) met elkaar te verbinden (zie de contouren op de signaleringskaart).

Overgangssituatie

Voor bestaande situaties die nog niet aan het plaatsgebonden risico $PR10^{-6}$ voldoen geldt overeenkomstig het BEVI een overgangssituatie. Vóór 27 oktober 2007 moet voor die situaties

worden voldaan aan de PR10⁻⁵. Zo spoedig mogelijk maar in ieder geval met ingang van 1 januari 2010 moet in alle gevallen worden voldaan aan het plaatsgebonden risico PR10⁻⁶. In Staphorst wordt de PR10⁻⁵ nergens overschreden.

Voor het plaatsgebonden risico geldt een **grenswaarde** en een **richtwaarde**.

Grenswaarde

In het BEVI is in de artikelen 6 en 7 vastgelegd dat aan de grenswaarde voor het plaatsgebonden risico (PR10⁻⁶) moet worden voldaan. De grenswaarde voor het plaatsgebonden risico geldt voor kwetsbare objecten.

De grenswaarde geldt als een wettelijke norm, waarvan niet mag worden afgeweken. Nieuwe situaties moeten direct aan de grenswaarde voldoen en bestaande situaties moeten zo snel mogelijk aan de grenswaarde voldoen, doch uiterlijk op 1 januari 2010.

Welke objecten als kwetsbaar moeten worden aangemerkt is vermeld in artikel 1 van het BEVI. Deze lijst met objecten is overigens niet limitatief. In de begrippenlijst is een opsomming van deze objecten gegeven.

Naast de grenswaarde geldt ook een richtwaarde.

Richtwaarde

In het BEVI is eveneens in de artikelen 6 en 7 vastgelegd dat voor het plaatsgebonden risico (PR10⁻⁶) een richtwaarde geldt, waaraan zoveel mogelijk moet worden voldaan. De richtwaarde voor het plaatsgebonden risico geldt voor beperkt kwetsbare objecten.

Welke objecten als beperkt kwetsbaar moeten worden aangemerkt is eveneens in artikel 1 van het BEVI vermeld. Ook deze lijst met objecten is overigens niet limitatief. Verder staat het het bevoegd gezag van de gemeente vrij om bepaalde beperkt kwetsbare objecten als kwetsbaar object aan te merken. Dit kan bijvoorbeeld door kantoorgebouwen of bedrijfswoningen als kwetsbaar aan te merken. De gemeente Staphorst kiest ervoor hierin het landelijk beleid te volgen. Ook van deze objecten is in de begrippenlijst een opsomming gegeven.

Samenvattend de normen van BEVI

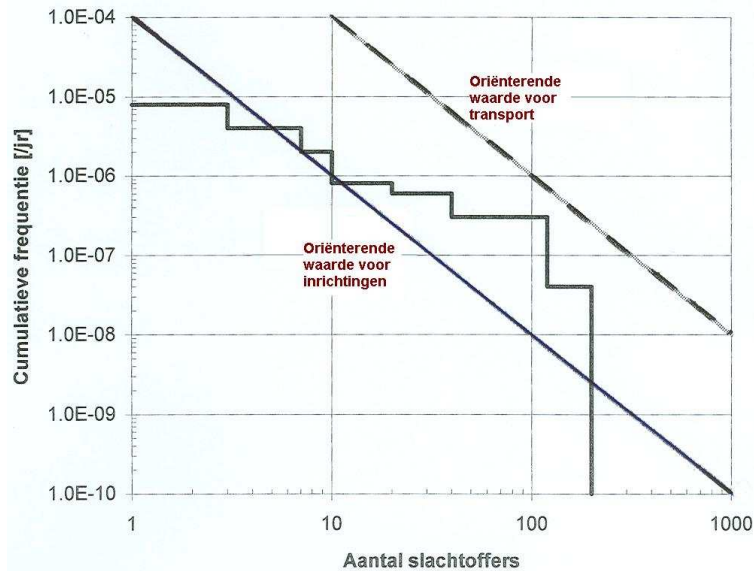
In de tabel worden de grens- en richtwaarden weergegeven die van toepassing zijn voor het plaatsgebonden risico.

		Wet milieubeheer	Wet op de ruimtelijke ordening
Bestaande situatie tot 1-1-2010	Kwetsbaar	Grenswaarde PR10 ⁻⁵	Grenswaarde PR10 ⁻⁵
	Beperkt kwetsbaar	Streven naar richtwaarde PR10 ⁻⁵	Streven naar richtwaarde PR10 ⁻⁵
Nieuwe situatie	Kwetsbaar	Grenswaarde PR10 ⁻⁶	Grenswaarde PR10 ⁻⁶
	Beperkt kwetsbaar	Richtwaarde PR10 ⁻⁶	Richtwaarde PR10 ⁻⁶

2.1.2. Groepsrisico

Het groepsrisico wordt uitgedrukt in de kans per jaar dat tenminste 10, 100 of 1000 personen komen te overlijden als rechtstreeks gevolg van hun aanwezigheid in het invloedsgebied van een inrichting en een ongewoon voorval binnen die inrichting, waarbij een gevaarlijke stof betrokken is.

Omdat er allerlei verschillende scenario's denkbaar zijn waardoor een gevaarlijke stof kan vrijkomen, kan daarbij ook het aantal mogelijke slachtoffers variabel zijn. Het aantal slachtoffers is vanzelfsprekend afhankelijk van de personendichtheid in de omgeving van een risicobron.



Het groepsrisico bestaat niet uit één getal maar uit een serie mogelijke ongevallen met daarbij een aantal dodelijke slachtoffers. Dit wordt door middel van een zogenaamde groepsrisicocurve aangegeven (zie figuur hiernaast). De fN-curve geeft de oriënterende waarde aan.

Het invloedsgebied waarbinnen het groepsrisico moet worden bepaald wordt op de kaart aangegeven, maar het groepsrisico kan niet op de kaart worden aangegeven.

Het invloedsgebied van een risicobron (op de signaleringskaarten aangegeven) is afhankelijk van de gevaarseigenschappen van een gevaarlijke stof en de hoeveelheid daarvan. Voor een aantal bedrijven is de grootte van de invloedsgebieden in de Regeling Externe Veiligheid Inrichtingen (REVI) vastgelegd. Wanneer het invloedsgebied niet is vastgelegd in het REVI, wordt het invloedsgebied in het algemeen begrensd door de 1% letaliteitsgrens. Deze grens komt ongeveer overeen met een plaatsgebonden risico PR10⁸.

Wanneer door een wijziging van een bestemmingsplan of door het verlenen van een milieuvergunning het groepsrisico wijzigt, moet op grond het BEVI (artikelen 12 en 13) het groepsrisico worden verantwoord. Het bestuur van de gemeente dient hierin de afweging te maken of een bepaalde situatie wel of niet aanvaardbaar wordt geacht.

Op basis van het ambitieniveau van de gemeente Staphorst wordt voor het groepsrisico niet voor een normatieve benadering gekozen. Dit betekent dat niet zo zeer aan de oriënterende waarde wordt getoetst, maar dat daarentegen de veiligheidssituatie van de risicobron en van de omgeving wordt beoordeeld.

In de verantwoording van het groepsrisico zal hierdoor de wijziging van het groepsrisico, de veiligheid van de risicobron, de interactie met de omgeving en de capaciteiten van de hulpverlening en de zelfredzaamheid van de personen die in de omgeving van de risicobron verblijven uitgebreid aandacht krijgen.

In de verantwoording van het groepsrisico in het kader van een milieuvergunning moet aandacht worden geschonken aan de opsomming van artikel 12, eerste lid en voor een ruimtelijk besluit artikel 13, eerste lid van het BEVI.

Vaststelling van de personendichtheid

Om het groepsrisico in de omgeving van een risicobron te kunnen bepalen, is het noodzakelijk de personendichtheid binnen het invloedsgebied van de risicobron te bepalen. Het is van belang dat de bepaling van de personendichtheid op een eenduidige manier plaatsvindt. Bij voorkeur dient voor de vaststelling van de personendichtheid gebruik te worden gemaakt van de Gemeentelijke Basis Administratie (GBA). Wanneer het GBA voor bepaalde objecten niet kan worden gebruikt verdient het aanbeveling de gegevens van de gebruiksvergunning of de maximale bezettingsgraad van de bouwvergunning te raadplegen. Wanneer sprake is van enkel geprojecteerde objecten en er geen gegevens over de personendichtheid beschikbaar zijn, moet van kengetallen worden uitgegaan.

Wanneer de personendichtheid alleen met gebruikmaking van kengetallen kan worden bepaald worden voor de hieronder onderscheiden situaties de volgende bronnen geraadpleegd:

- | | |
|---|--|
| • <u>Stationaire risicobron:</u> | Handleiding Risicoberekeningen BEVI, hoofdstuk 5
"Bevolkingsgegevens en ontstekingsbronnen" |
| • <u>Transport:</u> | PGS 3 (voorheen CPR 18 "Het paarse boek") Deel 2
"Transport" |
| • <u>Buisleiding:</u> | Nog te ontwikkelen regelgeving |

Regionaal brandweeradvies

Op grond van artikel 12, derde lid, en artikel 13, derde lid, van het BEVI dient in het kader van de verantwoording van het groepsrisico het dagelijks bestuur van de regionale brandweer in de gelegenheid te worden gesteld om advies uit te brengen. De regionale brandweer adviseert de gemeente over de mogelijkheden tot voorbereiding van bestrijding en beperking van de omvang van een ramp of zwaar ongeval als bedoeld in artikel 1 van de Wet rampen en zware ongevallen in de inrichting die het groepsrisico veroorzaakt, waarvan de gevolgen zich uitstrekken buiten die inrichting. Verder geeft de regionale brandweer een advies over de mogelijkheden voor personen die zich bevinden in het invloedsgebied en het effectgebied van de inrichting die het groepsrisico veroorzaakt, om zich in veiligheid te brengen indien zich in die inrichting een ramp of zwaar ongeval voordoet.

2.2. Transport van gevaarlijke stoffen

Het vervoer van gevaarlijke stoffen is volgens landelijk beleid in de Circulaire Risiconormering Vervoer Gevaarlijke Stoffen (Circulaire RNVGS) geregeld. In deze circulaire wordt de risiconormering rond transportassen met transport van gevaarlijke stoffen gegeven, waarbij zoveel mogelijk bij het BEVI wordt aangesloten.

Begin 2007 zal voor het transport van gevaarlijke stoffen binnen de gemeente Staphorst de routing voor gevaarlijke stoffen worden vastgesteld. Deze vaststelling zal eveneens plaatshebben binnen de omliggende gemeenten binnen Overijssel. De vaststelling wordt regionaal begeleid om een zo goed mogelijke dekking van aaneengesloten routes te krijgen. Ook met omliggende gemeenten buiten Overijssel is contact gezocht om de routing op de agenda te krijgen. Hiervoor is medewerking toegezegd, maar of ook binnen die gemeenten de routing in 2007 zal worden vastgelegd is niet gegarandeerd.

Het vaststellen van routing is een veiligheidsmaatregel die voor het transport van gevaarlijke stoffen wordt getroffen. Door routing kan binnen de gemeente worden voorkomen dat een transport met gevaarlijke stoffen door een woonwijk zal plaatsvinden. Wanneer het transport door een woonwijk niet kan worden voorkomen, zullen de transporttijden en frequentie van het transport worden gereguleerd in ontheffingen. Anderzijds kunnen de laad- en lostijden in de milieuvergunning van een risicobron worden vastgelegd.

2.2.1. Plaatsgebonden risico

De risicobenadering voor het vervoer van gevaarlijke stoffen is uitgewerkt in de "Circulaire Risiconormering vervoer gevaarlijke stoffen", hierna Circulaire RNVGS. Deze circulaire wordt in de regel als wetgeving gehanteerd. Ook in Staphorst zal de circulaire als wetgeving worden geïnterpreteerd.

In deze circulaire zijn normen voor het plaatsgebonden risico vastgelegd. De normen moeten worden gevolgd voor zowel het nemen van een vervoersbesluit dan wel een omgevingsbesluit (Bestemmingsplan, structuurplan, vrijstellingen etc.).

In de tabel worden de normen weergegeven die van toepassing zijn voor het plaatsgebonden risico.

		Vervoersbesluit	Omgevingsbesluit
Bestaande situatie		Grenswaarde PR10 ⁻⁵ Streven naar PR10 ⁻⁶	Grenswaarde PR10 ⁻⁵ Streven naar PR10 ⁻⁶
Nieuwe situatie	Kwetsbaar	Grenswaarde PR10 ⁻⁶	Grenswaarde PR10 ⁻⁶
	Beperkt kwetsbaar	Richtwaarde PR10 ⁻⁶	Richtwaarde PR10 ⁻⁶

Voor het plaatsgebonden risico wordt ook hier onderscheid gemaakt in grens- en richtwaarden. Grenswaarden moeten bij de uitoefening van een wettelijke bevoegdheid in acht worden genomen, terwijl met richtwaarden zoveel mogelijk rekening moet worden gehouden. Ook in deze circulaire gelden de grenswaarden voor kwetsbare objecten en de richtwaarden gelden voor beperkt kwetsbare objecten. De typering van de verschillende objecten komt grotendeels overeen met artikel 1 van het BEVI.

In zijn algemeenheid wordt gesteld dat buiten de weg of het baanvak geen PR10⁻⁶ contour aanwezig is. Voor een PR10⁻⁶ contour buiten de weg zijn gemiddeld 8 LPG-tankwagens per dag nodig. Voor een PR10⁻⁶ contour buiten het baanvak zijn gemiddeld 20 ketelwagens met brandbare vloeistoffen per dag nodig. (Bron: Studiewijzer QRA en transport, versie december 2005)

2.2.2. Groepsrisico

Naast de toetsing aan het plaatsgebonden risico moet ook het groepsrisico worden verantwoord. De circulaire geeft aan dat het groepsrisico aan de oriënterende waarde dient te worden getoetst. De oriënterende waarde voor het GR bij het vervoer van gevaarlijke stoffen wordt berekend per kilometer wegvak per jaar:

- 10⁻⁴ voor een ongeval met ten minste 10 dodelijke slachtoffers;
- 10⁻⁶ voor een ongeval met ten minste 100 dodelijke slachtoffers;
- 10⁻⁸ voor een ongeval met ten minste 1000 dodelijke slachtoffers;
- Enz. (een lijn door deze punten bepaalt de oriënterende waarde).

Bij toetsing moet worden gezien of de kans per kilometer route of tracé op een bepaald aantal slachtoffers groter is dan de hierboven genoemde oriënterende waarden. De oriënterende waarde geldt voor zowel vervoersbesluiten als omgevingsbesluiten en in zowel bestaande als nieuwe situaties.

Voor elke overschrijding van de oriënterende waarde of bij een toename van het GR moet verantwoording worden afgelegd.

Voor de verantwoordingsplicht wordt, vergelijkbaar met de verantwoordingsplicht die in het kader van het BEVI plaatsvindt, voor een niet-normatieve benadering gekozen. Hierdoor wordt dus niet alleen op de oriënterende waarde gelet, maar wordt ook de veiligheidssituatie beoordeeld. Daarbij is van belang: de toename van het groepsrisico, de veiligheid van het transport, de interactie met de omgeving en de capaciteiten van de hulpverlening en of de zelfredzaamheid van personen in de omgeving van de risicobron.

De Circulaire RNVGS kent overigens geen verplichting om bij de regionale brandweer advies te vragen wanneer een ontwikkeling in de nabijheid van een transportroute voor gevaarlijke stoffen plaatsvindt of wanneer een verkeersbesluit moet worden genomen voor een tracé voor gevaarlijke stoffen. Daarentegen wordt de regionale adviesrol in de Circulaire wel sterk aanbevolen. De gemeente Staphorst neemt deze aanbeveling in haar beleid over en stelt de regionale brandweer in de

desbetreffende situatie in de gelegenheid om een externe veiligheidsadvies vanuit de effectbenadering uit te brengen.

Invloedsgebied

In principe hoeven geen beperkingen aan het ruimtegebruik te worden gesteld in het gebied dat op meer dan 200 meter van een route of tracé ligt. Binnen deze afstand dient dus wel aan de Circulaire RNVGS te worden getoetst.

Het bestuur kan in verband met de mogelijke effecten van een ongeval met gevaarlijke stoffen, die soms verder reiken dan de genoemde 200 meter, wel andere maatregelen overwegen.

In algemene zin wordt verondersteld dat in gevallen dat geen bebouwing binnen 100 meter van een transportroute voor gevaarlijke stoffen over de weg aanwezig is, de oriënterende waarde voor het groepsrisico niet wordt overschreden. Voor het vervoer van gevaarlijke stoffen per spoor wordt verondersteld dat buiten 150 meter geen overschrijding van de oriënterende waarde plaatsvindt. (Bron: Studiewijzer QRA en transport, versie december 2005).

2.3. Convenant LPG-Autogas

Het convenant LPG-Autogas is de uitwerking van de in het kabinetsstandpunt Ketenstudies gemaakte afspraak over de invoering van veiligheidsmaatregelen voor 2010. De invoering van deze maatregelen vermindert de externe veiligheidsrisico's bij de overslag van een LPG-tankauto naar een LPG-opslagtank en langs de transportroutes van LPG-tankauto's.

De hoofddoelstelling van het convenant is de EV-knelpunten van het plaatsgebonden risico en/of het groepsrisico bij LPG-tankstations voor 1 januari 2010 te beëindigen.

Wat betekent het convenant voor het bevoegd gezag:

1. In het convenant is afgesproken dat de sector veiligheidsmaatregelen neemt (het toepassen van een verbeterde vulslang op LPG-tankauto's en het aanbrengen van een hittewerende coating op alle LPG-tankauto's).
2. Ondanks deze maatregelen blijft er een restcategorie LPG-tankstations over met knelpunten voor het plaatsgebonden risico en/of het groepsrisico. De sector zal de problemen rond deze restcategorie gaan oplossen en de kosten hiervoor dragen door het beëindigen van de verkoop van LPG, of door het verplaatsen van het vulpunt of door het verplaatsen van het gehele tankstation.

Wanneer in de gemeente een LPG-tankstation aanwezig is, dat ondanks de veiligheidsmaatregelen niet kan voldoen aan het plaatsgebonden risico ($PR10^{-6}$) en/of het groepsrisico, dan ziet de gemeente erop toe dat de LPG-sector ervoor zorgt dat het knelpunt zo snel mogelijk wordt opgelost. De termijn van vier jaar hiervoor start na publicatie van het REVI en loopt tot uiterlijk 1 januari 2010.

De sector kan de gemeente verzoeken medewerking te verlenen aan het verplaatsen van het vulpunt of van het gehele LPG-tankstation. Wanneer dit niet mogelijk is, dan moet de LPG-sector de verkoop van LPG op de betreffende locatie stoppen.

Doordat de sector verdergaande veiligheidsmaatregelen overweegt te gaan treffen, zullen deze maatregelen van invloed zijn op het plaatsgebonden risico. Welke gevolgen dat precies zullen zijn, is op dit moment nog niet bekend. Wellicht wordt hieromtrent begin 2007 een en ander gepubliceerd. Zeker hierbij is wel dat het plaatsgebonden risico niet toe zal nemen maar eerder af zal nemen. Ditzelfde zal gelden voor de oriënterende waarde voor het groepsrisico.

Een van de maatregelen zal zijn, het aanbrengen van een hittebestendige coating op de LPG-tankwagens. Met betrekking tot deze coating zet de regionale brandweer hierbij de volgende kanttekening:

In geval van een dreigende BLEVE kan de brandweer (bij tijdige aankomst) trachten de LPG-tankwagens te koelen. Een aspect dat het koelen bemoeilijkt, is de hittewerende coating op LPG-tankwagens die in de toekomst naar alle waarschijnlijkheid verplicht gaat worden gesteld op alle (Nederlandse) tankwagens die LPG mogen transporteren. Naast het feit dat deze coating ervoor zorgt dat het tot vloeistof verdichte gas minder snel opwarmt, heeft deze coating namelijk ook een isolerend effect, wat het koelen ernstig bemoeilijkt. Operationeel hanteert de brandweer daarom dezelfde procedure bij een incident, ongeacht of een tankauto gecoat is of niet.

Het REVI zal naar aanleiding van de uitkomsten van het convenant worden aangepast.



3. Huidige veiligheidssituatie in Staphorst

In dit hoofdstuk wordt de huidige externe veiligheidssituatie binnen de gemeente Staphorst beschreven. Hierbij worden de risico's die zich binnen de gemeente kunnen voordoen gepresenteerd, waarbij de risico-ontvanger ten opzichte van de risicobron wordt beschreven. De risicobronnen zijn weergegeven op de signaleringskaart (zie bijlage 4).

De inrichtingen die op de signaleringskaart zijn vermeld zijn o.a. gebaseerd op de in het Register Risicosituaties Gevaarlijke Stoffen, hierna RRGs genoemd, geregistreerde inrichtingen. De in het RRGs geregistreerde inrichtingen betreffen BEVI-inrichtingen alsmede inrichtingen die de waarden van de drempelwaardentabel overschrijden. De locaties met de propaanopslag zijn ook op de kaart weergegeven, in verband met het transport van propaan gas ten behoeve van de bevoorrading van die propaantanks. Eenzelfde overweging geldt voor alle vuurwerkverkoop-punten met bijbehorende vuurwerkopslagplaatsen.

In bijlage 1 zijn in de tabel de inrichtingen genoemd die op de signaleringskaart zijn weergegeven. In totaal gaat het om 30 inrichtingen die in het RRGs zijn geregistreerd. Wanneer binnen deze inrichtingen zich een ongewoon voorval met een gevaarlijke stof voordoet, kan dit voorval een nadelig effect voor de omgeving veroorzaken.

3.1. Typering van de gemeente Staphorst

De gemeente Staphorst ligt in het westen van de provincie Overijssel. De gemeente Staphorst telt ongeveer 16.000 inwoners. De gemeente bestaat uit 3 kerkdorpen, te weten Staphorst, Rouveen en IJhorst en een aantal buurtschappen. Binnen de gemeente Staphorst was in het verleden de agrarische sector sterk vertegenwoordigd. Momenteel is de agrarische sector sterk afgenomen en bedraagt slechts circa 18% van de totale werkgelegenheid in Staphorst. De sectoren nijverheid, bouwnijverheid en handel en reparatie zijn goed voor meer dan de helft van de totale werkgelegenheid. Naast de kernen beschikt de gemeente over een buitengebied waar de agrarische activiteiten plaatsvinden. In de omgeving van IJhorst bevindt zich een aantal grote kampeerterreinen. Verder bestaat het buitengebied uit een aantal natuurbeschermingsgebieden.

In bijlage 2 is een beknopte omschrijving opgenomen van de verschillende gebiedstypen die binnen de gemeente aanwezig zijn. Per gebied is aangegeven welke risicobronnen aanwezig zijn.

3.1.1. Inrichtingen

Onder het aantal bedrijven verspreid liggend door de gemeente bevinden zich een aantal bedrijven die werken met gevaarlijke stoffen. Deze bedrijven zijn hoofdzakelijk buiten de woongebieden gesitueerd (met name op de bedrijventerreinen van de 3 kernen).

Binnen de gemeente zijn 4 BEVI-inrichtingen gevestigd. Het gaat om 4 LPG-tankstations die verdeeld over de kernen Staphorst en Rouveen en langs de snelweg liggen. In Staphorst zijn 2 LPG-tankstations gevestigd. Iets buiten Rouveen is 1 LPG-tankstation gevestigd en langs de Rijksautoweg A28 is een LPG-tankstation gevestigd. In bijlage 4 zijn per inrichting de PR10⁻⁶ contouren en de invloedsgebieden op de signaleringskaart aangegeven.

De inrichtingen die onder de werkingsfeer van het BEVI vallen, worden als meest risicovol aangemerkt, waarvoor expliciete (wettelijke) veiligheidscriteria gelden, zoals genoemd in hoofdstuk 2 van dit document.

Verder zijn binnen de gemeente bedrijven aanwezig die eveneens voor externe veiligheid relevant zijn, maar (nog) niet onder de werking van het BEVI vallen (zie bijlage 3). Het gaat hier o.a. om bedrijven die met gevaarlijke stoffen werken in hoeveelheden die de ondergrenzen van de zogenaamde drempelwaardentabel overschrijden. Ten aanzien van deze inrichtingen gelden in de meeste gevallen wel toetsingsafstanden op basis van bijvoorbeeld algemene regels van de Wet milieubeheer of een milieuvergunning. Ten aanzien van de gevaarlijke stoffen die binnen de inrichtingen aanwezig kunnen zijn, kunnen de voor die stof relevante gevaarsaspecten worden geraadpleegd die zijn weergegeven in de gevarenkaarten uit de Leidraad risico-inventarisatie gevaarlijke stoffen.

In afwijking van de drempelwaardentabel zijn ook de kleinere vuurwerkopslagplaatsen als risicorelevant aangemerkt. In hoofdzaak geldt hiervoor als reden de ontheffingsverplichting die geldt na vaststelling van de route voor het vervoer van vuurwerk.

3.1.2. Transportroutes

Binnen de gemeente vindt transport van gevaarlijke stoffen plaats via de weg, het spoor, het Meppelderdiep en via buisleidingen. Binnen de gemeente zijn twee doorgaande routes voor gevaarlijke stoffen aanwezig. Het betreft hier het vervoer van gevaarlijke stoffen over de weg (Rijksweg A28) en via het spoor (baanvak Zwolle - Meppel).

Begin 2007 wordt binnen de gemeente Staphorst de routing van gevaarlijke stoffen vastgesteld. Binnen de gemeente zullen werkafspraken moeten worden gemaakt over de wijze waarop invulling aan het ontheffingenbeleid zal worden gegeven. De routes waarvoor routing en ontheffing gelden zijn op de signaleringskaart aangegeven.

Het aantal LPG-transporten dat plaatsvindt binnen de bebouwde kom en de transporten van propaan binnen de gemeente Staphorst leiden niet tot een overschrijding van het plaatsgebonden risico PR10⁶. Het transport van gevaarlijke stoffen over de Rijksweg A28 levert overigens ook geen plaatsgebonden risico PR10⁶ buiten de weg op. Ook het transport per spoor levert geen knelpunten op voor het plaatsgebonden risico. (Bron: Risicoatlas wegtransport gevaarlijke stoffen en Risicoatlas Spoor).

Verwacht wordt dat de oriënterende waarde voor het groepsrisico als gevolg van het vervoer van gevaarlijke stoffen via weg, spoor en water niet wordt overschreden. De aantallen transporten zijn daarvoor te gering in relatie tot de bebouwingsdichtheid langs de transportroutes.

In de huidige situatie zijn binnen de gemeente Staphorst dan ook geen aandachtspunten voor het groepsrisico aanwezig.

3.1.3. Buisleidingen

Binnen de gemeente vindt transport van aardgas onder hoge druk plaats via enkele buisleidingentracés. Het betreffen aardgasleidingen in beheer van de Nederlandse Gasunie NV. Het aardgas wordt via deze ondergrondse leiding onder een druk van 40 bar door het gebied getransporteerd. In een gasontvangststation wordt deze druk verlaagd en wordt het aardgas verder in de gemeente gedistribueerd. De buisleiding is op de signaleringskaart aangegeven.

Op dit moment moet zonering worden toegepast bij nieuwe tracés of nieuwe ruimtelijke besluiten in de omgeving van bestaande aardgasleidingen. Deze zonering is gebaseerd op de nota "Zonering langs hogedruk aardgastransportleidingen" van 1984. In deze nota zijn toetsingsafstanden gegeven voor woningen en incidentele bebouwing.

Voor het transport van gevaarlijke stoffen via buisleidingen is nieuwe regelgeving in ontwikkeling, waarbij getoetst moet gaan worden aan het plaatsgebonden risico. Daarnaast zal ook naar het groepsrisico moeten worden gekeken.

3.1.4. Ruimtelijke ontwikkelingen

Bij de opstelling en uitvoering van het externe veiligheidsbeleid moet de gemeente in een zo vroeg mogelijk stadium rekening houden met ruimtelijke ontwikkelingen. Binnen de gemeente Staphorst is een ruimtelijke visie aanwezig, waarbij voor een aantal gebieden rekening moet worden gehouden met externe veiligheid, bijvoorbeeld door de ligging van een risicovol bedrijf of een transportroute waarover gevaarlijke stoffen worden getransporteerd. De volgende ruimtelijke ontwikkelingen zijn in het kader van deze visie in beeld gebracht.

Nieuwbouw Staphorst

Het plan tussen de bedrijventerreinen “De Baarge” en “De Esch” betreft de ruimtelijke ontwikkeling van een woongebied “De Slagen”. In het gebied of in de omgeving van dit gebied zijn verder geen stationaire risicobronnen gesitueerd. Risicobronnen kunnen wel zijn geprojecteerd in de aangrenzende bedrijventerreinen.

Uitbreiding Rouveen

Het plan “Rouveen zuid en west” betreft de ruimtelijke ontwikkeling van een woongebied. In de omgeving van dit gebied zijn verder geen risicobronnen gesitueerd of geprojecteerd.

Bedrijventerrein De Esch 3 in Staphorst

Het plan “De Esch 3” betreft de ruimtelijke ontwikkeling van een bedrijfsterrein tussen “De Esch 2” en de Gorterlaan. Deze ontwikkeling grenst aan het te ontwikkelen woongebied “De Slagen” en de Rijksweg A28. In het gebied kunnen risicobronnen worden geprojecteerd.

Bedrijventerrein Oosterparallelweg in Staphorst

Het plan “Oosterparallelweg” betreft de ruimtelijke ontwikkeling van een bedrijfsterrein dat ten oosten van de spoorlijn ligt. In het gebied worden geen BEVI-inrichtingen geprojecteerd.

3.2. Signaleringskaart

De hierna genoemde bronnen die voor het externe veiligheidsbeleid van belang zijn worden aangeduid als “RISICOBRONNEN”. Introductie van een risicobron of ontwikkelingen die plaatsvinden in de omgeving van een risicobron moeten worden getoetst aan het externe veiligheidsbeleid. Naast de risicobronnen is het voor de externe veiligheidsvisie van belang te weten welke ruimtelijke ontwikkelingen plaats gaan vinden.

Op de signaleringskaart zijn de voor deze visie van belang zijnde gegevens weergegeven. Het gaat hierbij om het volgende:

Inrichtingen

De inrichtingen die relevant zijn voor externe veiligheid zijn op de signaleringskaart weergegeven. Hierbij gaat het om de inrichtingen vallend onder BEVI en de drempelwaardenlijst. Tevens zijn de twee vuurwerkopslagplaatsen vermeld.

Transport

Op de signaleringskaart zijn de transportroutes voor het vervoer van gevaarlijke stoffen aangegeven, zoals:

- over de weg (Rijksweg A28);
- over het spoor (baanvak Zwolle - Meppel);
- over water (Meppelerdiep).

De transportassen voor het vervoer van gevaarlijke stoffen zijn op de kaart voorzien van een buffer van 200 meter aan weerszijden van de tracés. Hier geldt dat wanneer binnen deze buffer ruimtelijke ontwikkelingen plaatsvinden, er in de besluitvorming rekening dient te worden gehouden met externe veiligheid.

Buisleiding

Het transport van aardgas onder hoge druk is eveneens op de kaart vermeld. De buisleiding waardoor aardgas met een overdruk van 40 bar wordt getransporteerd is in beheer van de Gasunie NV. Voor dit transport wordt nog regelgeving ontwikkeld m.b.t. het plaatsgebonden risico en het groepsrisico. Momenteel is de Circulaire van 1984 van toepassing. Op de kaart is enkel de loop van de leiding weergegeven, zonder bijbehorend invloedsgebied. Zodra wetgeving bekend is kan de signaleringskaart hierop worden aangepast.

Ruimtelijke ontwikkelingen

Op de signaleringskaart zijn verder de ruimtelijke ontwikkelingsgebieden vermeld. Het gaat om de ontwikkeling van twee bedrijfsterreinen. Verder heeft de ontwikkeling betrekking op enkele nieuwe woongebieden binnen de bebouwde kom van de kernen Staphorst en Rouveen.

Bestaande gebieden

Op de signaleringskaart zijn ook de bestaande woongebieden binnen de bebouwde kom en buiten de bebouwde kom weergegeven. De woongebieden buiten de bebouwde kom bevinden zich in buurtschappen. Tevens zijn de recreatieterrein op de signaleringskaart vermeld.

3.3. Knelpunt plaatsgebonden risico en aandachtspunt groepsrisico

Binnen Staphorst hebben 3 LPG-tankstations een jaarlijkse doorzet die kleiner is dan 1000 m³ LPG. Deze maximale doorzet is inmiddels voor 2 LPG-tankstations in de milieuvergunningen vastgelegd. Dit betekent dat voor deze LPG-tankstations het plaatsgebonden risico (PR10⁻⁶) op 45 meter vanaf het LPG-vulpunt ligt. Van 1 LPG-tankstation bedraagt de doorzet meer dan 1000 m³ LPG per jaar. In afwachting van de uitkomsten van het Convenant LPG is de doorzet voor dit tankstation nog niet vastgelegd op bijvoorbeeld 1500 m³ LPG per jaar. Voor het tweede LPG-tankstation is de doorzet ook nog niet vastgelegd, omdat de LPG-verkoop waarschijnlijk binnenkort wordt beëindigd. Dit tankstation kan namelijk niet voldoen aan de afstandseisen van het Besluit LPG-tankstations milieubeheer.

De afstanden zijn voor de gehele LPG-installaties (vulpunt, reservoir en aflevertuustel) van de desbetreffende LPG-tankstations in beschouwing genomen.

3.3.1. Knelpunten ten aanzien van het plaatsgebonden risico PR10⁻⁶

Inrichtingen

Op basis van de uitgevoerde inventarisatie is in de gemeente Staphorst het volgende knelpunt voor het plaatsgebonden risico PR10⁻⁶ aanwezig:

Tankstation Argos Oude Rijksweg 59 ^A 7951 DZ Staphorst

Binnen de PR10⁻⁶-contour (110 m) van het LPG-tankstation Argos zijn diverse woningen van derden gesitueerd. Deze woningen zijn kwetsbare objecten, waarvoor een grenswaarde voor het plaatsgebonden risico geldt. In de huidige situatie wordt de grenswaarde voor het PR dus overschreden.

Dit knelpunt dient zo spoedig mogelijk, maar uiterlijk voor 1 januari 2010, ongedaan te worden gemaakt. Zoals al werd vermeld, is op dit moment al een procedure opgestart waarmee de milieuvergunning voor de opslag en verkoop van LPG zal worden ingetrokken op grond van het niet kunnen voldoen aan het Besluit LPG-tankstations milieubeheer. Deze intrekking zal in 2007 worden geformaliseerd, waarmee het knelpunt is opgelost.

Voor de overige LPG-tankstations geldt dat binnen de PR10⁻⁶ contour beperkt kwetsbare objecten aanwezig dan wel geprojecteerd zijn, waardoor de richtwaarde voor het PR wordt overschreden, maar dat deze overschrijdingen, in het licht van het externe veiligheidsbeleid bezien, geen saneringssituaties opleveren.

Bestemmingsplannen

In de meeste bestemmingsplannen zijn de veiligheidszones op de plankaarten weergegeven. Voor een aantal van deze plannen zijn de zones op het BEVI gebaseerd, maar voor een aantal is nog rekening gehouden met afstanden die gebaseerd zijn op de Nota LPG.

Voor het bestemmingsplan Staphorst Dorp is het invloedsgebied van het LPG-tankstation De Esch op de kaart weergegeven. Voor de partiële herziening van Oude Rijksweg 510 zijn de op het BEVI gebaseerde veiligheidscontouren van het LPG-tankstation De Lichtmis gerespecteerd.

Bestemmingsplannen waarbinnen BEVI-inrichtingen zijn gesitueerd of de bestemmingsplannen die binnen de invloedsfeer van een BEVI-inrichting liggen, waarin het gemeentelijk externe veiligheidsbeleid nog niet is verwerkt, moeten worden geactualiseerd. Het actualiseren van de bestemmingsplannen moeten worden getoetst aan het gemeentelijk externe veiligheidsbeleid en dient hierin te worden vastgelegd. In de gemeente Staphorst leveren de geldende ruimtelijke plannen overigens geen urgente knelpunten op. Binnen de PR-contouren zijn in de bestemmingsplannen namelijk geen kwetsbare objecten geprojecteerd.

Samenvattend gaat het om de volgende bestemmingsplannen die actualisatie behoeven:

Rouveen

Het LPG-tankstation De Lichtmis in Rouveen heeft een PR10⁻⁶ contour die invloed heeft op het bestemmingsplan "Oude Rijksweg-Gemeenteweg". Voor dit bestemmingsplan is een procedure opgestart voor een partiële herziening. In deze herziening zijn de PR-contouren verwerkt en worden gerespecteerd. Het invloedsgebied heeft naast het bestemmingsplan "Oude Rijksweg-Gemeenteweg" ook invloed op naastliggende bestemmingsplannen, waarvan één in de aangrenzende gemeente Zwolle.

Staphorst

Drie LPG-tankstations in Staphorst en langs de Rijksweg A28 met PR10⁻⁶ contouren hebben invloed op de volgende bestemmingsplannen:

- Bedrijfsterrein Achthoevenweg;
- Oude Rijksweg-Gemeenteweg;
- Bedrijfsterrein De Esch II;
- Staphorst dorp;
- Buitengebied Staphorst.

De invloedsgebieden van deze LPG-tankstations hebben eveneens invloed op naastgelegen bestemmingsplannen.

Buitengebied

De NAM-locatie (Nederlandse Aardolie Maatschappij) en het militaire munitiecomplex zijn op de bestemmingsplankaart met zones aangegeven, waarbinnen beperkingen gelden om bebouwing op te richten.

3.3.2. Aandachtspunten ten aanzien van het groepsrisico

Voor de inventarisatie van de bevolkingsdichtheid binnen de invloedsgebieden van de LPG-tankstations is gebruik gemaakt van de gemeentelijke gegevens. Voor het berekenen van het groepsrisico is rekening gehouden met het gedeelte van het invloedsgebied tussen de PR10⁻⁶ en de grens van het invloedsgebied. Voor deze inrichtingen ligt de grens van het invloedsgebied op 150 meter vanaf het LPG-vulpunt. Voor de berekening van het groepsrisico betekent het dat de oppervlakte van het invloedsgebied verminderd moet worden met de oppervlakte binnen de PR 10⁻⁶-contour op 45 meter. De oppervlakte van het invloedsgebied bedraagt dus circa **6,43 ha**.

Uit de tabel van de Handreiking verantwoordingsplicht groepsrisico (oktober 2006) blijkt dat de personendichtheid per hectare maximaal 17 personen mag zijn. Dit betekent dat in het invloedsgebied van de LPG-tankstations de personendichtheid circa **109** personen mag zijn, wil de oriënterende waarde niet overschreden worden.

Op basis van de uitgevoerde inventarisatie wordt in de gemeente Staphorst de oriënterende waarde voor het groepsrisico als gevolg van de volgende BEVI-inrichting, zijnde een LPG-tankstation, overschreden:

Tankstation Argos
Oude Rijksweg 59^A
7951 DZ Staphorst

Voor het tankstation Argos is de oppervlakte van het invloedsgebied kleiner als gevolg van het plaatsgebonden risico. Voor dit tankstation ligt de PR10⁻⁶-contour op 110 meter vanaf het vulpunt. Hierdoor wordt de oppervlakte van het invloedsgebied verkleind en bedraagt 3,27 ha. De personendichtheid mag voor deze situatie circa **62** personen zijn, wil de oriënterende waarde niet overschreden worden. Gebaseerd op de Handreiking verantwoordingsplicht groepsrisico wordt hier uitgegaan van 19 personen per ha.

Voor de inventarisatie van het groepsrisico is geen rekening gehouden met wisselende tijdstippen waarop tankstations kunnen worden bevoorraad. Ook is geen rekening gehouden met de aanwezigheidsfactoren die in rekening mogen worden gebracht conform de "Handleiding risicoberekeningen BEVI". Deze handleiding dient ook als rekenvoorschrift voor de kwantitatieve risico analyses (QRA). Om de daadwerkelijke grootte van het groepsrisico te bepalen, is hiervoor een actie in het uitvoeringsprogramma opgenomen. De berekening van het groepsrisico zal aan de hand van verwachte regelgeving of landelijk vastgestelde richtlijnen op dit gebied moeten plaatsvinden. Momenteel is er nog geen vastgestelde richtlijn voorhanden waarmee het groepsrisico op een eenduidige wijze kan worden bepaald.

Daarnaast is het evenzo belangrijk zo niet belangrijker dat de mate van zelfredzaamheid van de personen in de omgeving van een risicobron wordt beoordeeld en de mogelijkheden voor repressief optreden, bereikbaarheid, bluswatervoorziening enz. voldoende aanwezig zijn.

De inventarisatie voor het groepsrisico is gebaseerd op binnen het invloedsgebied aanwezige en geprojecteerde objecten, waarin personen aanwezig kunnen zijn. De geïnventariseerde situaties zijn alle bestaande situaties en hoeven niet direct tot saneringssituaties te leiden. Echter, afhankelijk van het externe veiligheidsbeleid kan het noodzakelijk worden geacht dat voor bepaalde situaties het groepsrisico voor het bestuur niet aanvaardbaar kan zijn. In die gevallen zal gekeken moeten worden naar eventueel toe te passen bronmaatregelen of eventuele saneringsmaatregelen. In het uitvoeringsprogramma is deze actie vastgelegd.

Het aantal personen dat binnen het invloedsgebied aanwezig kan zijn is in de tabel van de signaleringskaarten van bijlage 4 van het desbetreffende LPG-tankstation vermeld.

3.4. Objectpreparatie

Voor een aantal bedrijven die onder het BEVI en of de drempelwaardentabel vallen zijn bereikbaarheidskaarten, aanvalsplannen of rampenbestrijdingsplannen opgesteld. Voor die bedrijven, waarvoor dergelijke plannen nog niet zijn opgesteld, moet een inhaalslag worden gemaakt. Daarbij moet worden onderzocht of een dergelijk plan noodzakelijk is en zo ja dat een dergelijk plan wordt opgesteld.

De bestaande plannen voor de objectpreparatie dienen waar dat noodzakelijk is te worden geactualiseerd. Het opstellen en de actualisatie van dergelijke plannen behoeft structurele aandacht.

Een aanvalsplan is een beknopt document en bevat gegevens over de betreffende inrichting. Het gaat daarbij ondermeer om een plattegrond van de inrichting, mogelijke aantallen aanwezige personen, mogelijk aanwezige gevaarlijke stoffen, locatie van de gevaarlijke stoffen en de locatie van toegangen. Met behulp van deze informatie kan de brandweer sneller, effectiever en vooral veiliger te werk gaan tijdens een repressief optreden bij een risicobron.

4. Het Externe Veiligheidsbeleid van Staphorst

De gemeente Staphorst streeft naar een externe veiligheidsbeleid waarbij ten minste wordt voldaan aan wettelijke normen die hiervoor gelden. Daarnaast is het voor de gemeente van groot belang dat het externe veiligheidsbeleid goed werkbaar is en dat knelpunten ten aanzien van externe veiligheid in de toekomst worden voorkomen. Het huidige knelpunt zal zo spoedig mogelijk ongedaan worden gemaakt, zodra de uiteindelijke wetgeving hierover uitsluitend geeft. In ieder geval zijn de knelpunten voor 1 januari 2010 opgelost, hetzij door wetgeving of verplaatsing c.q. sanering.

De gemeente is zich zeer wel bewust dat ook binnen deze gemeente geen absolute veiligheid kan worden gegarandeerd, maar daarentegen kan wel worden gewerkt aan een zo veilig mogelijke omgeving binnen de gemeente. Ten opzichte van de woongebieden wordt gestreefd naar een zo veilig mogelijke woonomgeving en staat het externe veiligheidsbeleid nieuwe risicobronnen in woongebieden niet toe. Ten aanzien van de bestaande situaties zal de externe veiligheid niet mogen verslechteren en wordt eventueel gekeken naar verdergaande veiligheidsmaatregelen, die zowel brongericht als effectgericht zijn.

Op basis van de inventarisatie en de toekomstige ruimtelijke ontwikkelingen binnen de gemeente worden in dit hoofdstuk de uitgangspunten voor het externe veiligheidsbeleid uitgewerkt.

4.1. Gebiedstypering

Op basis van de beschrijving en ligging van de risicobronnen, bedrijventerreinen, woongebieden etc. is vanuit het perspectief van externe veiligheid een indeling gemaakt in gebieden. Voor het externe veiligheidsbeleid binnen de gemeente is daarom een onderscheid gemaakt in de volgende gebiedstypen:

1. Woongebieden:

- Gebieden (nieuw en bestaand) met als voornaamste bestemming wonen. Als woongebieden zijn aangemerkt de woongebieden binnen de bebouwde kom alsmede een aantal woongebieden buiten de bebouwde kom (zie signaleringskaart).

2. Bedrijventerreinen Staphorst:

- Bestaande bedrijventerreinen
- Toekomstige bedrijventerreinen

3. Recreatiegebieden:

- Kampeerterreinen in IJhorst

4. Overige gebieden:

- Gebieden met als voornaamste bestemming buitengebied, natuurbeschermingsgebied of agrarisch gebied.

Het onderscheid in gebiedstype is gemaakt om per gebiedstype een bepaald veiligheidsniveau te kunnen hanteren. Hierdoor wordt het mogelijk gemaakt dat een risicobron onder voorwaarden op een bedrijventerrein kan worden toegestaan maar niet in een woongebied. Om een zo veilig mogelijke woonomgeving te kunnen waarborgen, is voor die gebieden voor een hoger veiligheidsniveau gekozen. Terwijl op bedrijventerreinen waar veelal gezonde personen (arbeidskrachten) aanwezig zijn die gewend zijn aan bepaalde risico's en waar binnen de bedrijven met grotere hoeveelheden personeel bedrijfshulpverleningsdiensten (BHV) operationeel zijn, het veiligheidsniveau niet hetzelfde hoeft te zijn als in een woongebied. Kortom de zelfredzaamheid wordt op een industrieterrein groter geacht dan in een woongebied. Ook voor het overige gebied kunnen afwijkende veiligheidsniveaus gelden, in verband met een dun bevolkt gebied waar niet direct risicobronnen in grote aantallen verwacht zullen worden.

De begrenzing van de in deze paragraaf genoemde gebiedstypen is op de signaleringskaart weergegeven, zie bijlage 3. De gebieden die niet specifiek in dit document zijn genoemd, worden als overige gebieden aangemerkt. In hoofdzaak gaat het om het buitengebied met agrarische bestemming, natuurgebieden etc.

4.2. Externe veiligheidsvisie

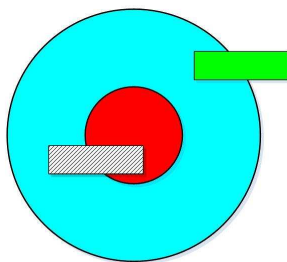
Het externe veiligheidsbeleid maakt naast de uitwerking in gebiedstypen binnen de gemeente Staphorst ook onderscheid in bestaande en nieuwe situaties. Dit onderscheid moet vanzelfsprekend worden gemaakt in verband met verworven rechten en aanwezige bestaande technieken. Terwijl voor nieuwe situaties qua techniek de best beschikbare technieken kunnen worden verlangd op basis van bijvoorbeeld de Wet milieubeheer. Ook in nieuwe ruimtelijke plannen kan met de noodzakelijke ruimte die voor een bepaalde activiteit nodig is rekening worden gehouden.

Onder bestaande situaties worden de huidige feitelijke situaties, maar ook de in de bestemmingsplannen geprojecteerde situaties verstaan die ten tijde van de vaststelling van dit beleid bestonden.

In de situaties dat een vergunningprocedure wordt doorlopen die geen betrekking heeft op de risicovolle activiteiten van de inrichting, wordt als een bestaande situatie gekenmerkt. Wanneer een vergunningprocedure voor een bestaande risicobron daarentegen wel gevolgen heeft op de risicosituatie, zowel in positieve als in negatieve zin, dient deze aan het BEVI te worden getoetst. Wanneer een bestaande inrichting door uitbreiding met een activiteit of activiteiten als een risicobron (BEVI of drempelwaardenlijst) wordt aangemerkt, is sprake van een nieuwe situatie.

Wanneer de visie op externe veiligheid wordt geprojecteerd op de verschillende gebiedstypen binnen de gemeente Staphorst en daarbij tevens onderscheid wordt gemaakt in bestaande en nieuwe situaties, leidt deze visie tot de volgende uitgangspunten die als beleidskader in de verschillende werkprocessen binnen de gemeentelijke afdelingen dienen te worden gehanteerd. Voor de nieuwe situaties zijn de visies per gebiedstype uitgewerkt voor het plaatsgebonden risico en het groepsrisico.

4.3. Bestaande situaties



Plaatsgebonden risico PR10⁻⁶

Zoals reeds vermeld, kan voor bestaande situaties niet eenzelfde veiligheidsambitie worden aangehouden als voor een nieuwe situatie. Voor de gehele gemeente van Staphorst geldt dan ook dat zo spoedig mogelijk aan de wettelijke **GRENSWAARDE** voor het plaatsgebonden risico PR10⁻⁶ per jaar zal worden voldaan, in ieder geval voor 1 januari 2010. Om aan de grenswaarde te kunnen gaan voldoen, moet worden gedacht aan het toepassen van bronmaatregelen. Hier geldt het algemene uitgangspunt zoals beschreven in paragraaf 1.2 van dit document.

Ten aanzien van de **RICHTWAARDE** voor het plaatsgebonden risico PR10⁻⁶ per jaar geldt dat een overschrijding van de richtwaarde alleen wordt geaccepteerd indien het een bestaande feitelijke en geprojecteerde situatie betreft. Bij realisatie van een geprojecteerde risicobron zal naar bronmaatregelen moeten worden gekeken die de veiligheidssituatie vergroten.

Voor de reeds aanwezige risicobronnen gaat in bestemmingsplannen een ontmoedigingsbeleid gelden. Namelijk indien een risicoactiviteit wordt beëindigd dient de bijbehorende veiligheidscontour uit het bestemmingsplan te worden verwijderd en gaat daarna direct het nieuwe beleid gelden.

Groepsrisico

Ten aanzien van reeds aanwezige risicobronnen gaat in de bestemmingsplannen een ontmoedigingsbeleid gelden. Namelijk indien een risicoactiviteit wordt beëindigd, dient de bijbehorende risicocontour uit het bestemmingsplan te worden verwijderd en gaat daarna direct het nieuwe beleid gelden.

Naast de beoordeling van het plaatsgebonden risico wordt tevens het bestaande groepsrisico in aanmerking genomen. Voor het bestaande groepsrisico wordt de oriënterende waarde als richtinggevend gezien. Onafhankelijk van de oriënterende waarde wordt t.a.v. het groepsrisico ook de werkelijke veiligheidssituatie beoordeeld. Een belangrijk aandachtspunt hiervoor is dat de bestrijdbaarheid, bereikbaarheid en de zelfredzaamheid van personen in de omgeving van een risicobron voor het bestuur aanvaardbaar wordt geacht ingeval zich een calamiteit met gevaarlijke stoffen voordoet.

De aanvaardbaarheid kan hierbij worden vergroot indien bij de bron mogelijke veiligheidsmaatregelen worden onderzocht en eventueel worden toegepast.

4.4. Nieuwe situaties

De visie op externe veiligheid voor nieuwe situaties wordt hieronder per gebiedstype binnen de gemeente Staphorst uiteengezet.

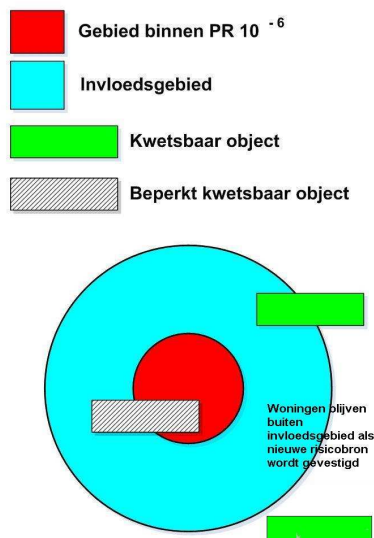
4.4.1. Woongebieden

Plaatsgebonden risico PR10⁻⁶

- Binnen de contour van het plaatsgebonden risico mogen geen **kwetsbare objecten** (zie begrippenlijst) worden geïntroduceerd.
- Binnen de contour van het plaatsgebonden risico mogen geen **beperkt kwetsbare objecten** (zie begrippenlijst) worden geïntroduceerd.

Groepsrisico

- Introductie van een risicobron is niet toegestaan indien daarbij het groepsrisico ten opzichte van het woongebied toeneemt.
- Toename van het aantal personen binnen het invloedsgebied door projectie van nieuwe kwetsbare of beperkt kwetsbare objecten is toegestaan indien invulling aan de verantwoordingsplicht voor het groepsrisico wordt gegeven.
- Introductie van een transportroute bestemd voor het transport voor gevaarlijke stoffen aan de rand van een woongebied is toegestaan, mits deze route een verbeterde externe veiligheidssituatie oplevert ten opzichte van een bestaande situatie **en** invulling aan de verantwoordingsplicht voor het groepsrisico wordt gegeven.



Uitvoering van het externe veiligheidsbeleid voor woongebieden waarborgt dat:

- zowel aan de wettelijke grenswaarde als aan de richtwaarde voor het plaatsgebonden risico PR 10⁻⁶ per jaar wordt voldaan;
- in of nabij een woongebied de introductie van een nieuwe risicobron wordt uitgesloten omdat het groepsrisico binnen het woongebied niet mag toenemen;
- het groepsrisico wordt verantwoord als binnen het invloedsgebied het groepsrisico wijzigt en de totale situatie voor het bestuur aanvaardbaar is;
- een transportroute voor gevaarlijke stoffen aan de rand van een woonwijk wel mogelijk is als het groepsrisico wordt verantwoord en de situatie voor het bestuur aanvaardbaar is.

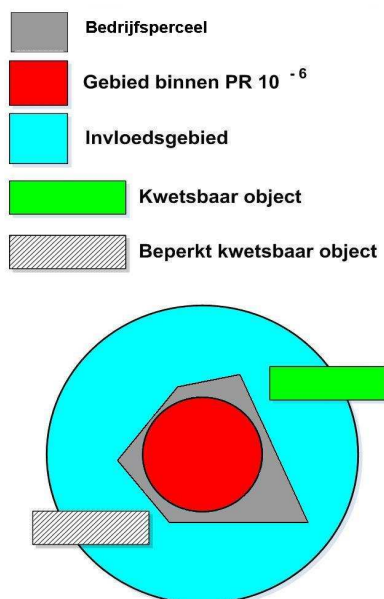
4.4.2. Bedrijfsterreinen

Plaatsgebonden risico PR10⁻⁶

- Binnen de contour van het plaatsgebonden risico mogen geen **kwetsbare objecten** worden geïntroduceerd.
- Binnen de contour van het plaatsgebonden risico mogen geen **beperkt kwetsbare objecten** worden geïntroduceerd.
- Bij de **introductie van een risicobron** dient de contour van het plaatsgebonden risico binnen de erfgrans van de inrichting te liggen. Dit geldt niet voor gebieden waarvan op basis van het geldende bestemmingsplan geen objecten kunnen worden gerealiseerd, zoals bijvoorbeeld weilanden, wegen, kanalen, groenvoorzieningen, vijvers, parkeerplaatsen etc.

Groepsrisico

- Introductie van een risicobron is toegestaan mits invulling wordt gegeven aan de verantwoordingsplicht voor het groepsrisico.
- Projectie van objecten binnen het invloedsgebied is toegestaan indien invulling wordt gegeven aan de verantwoordingsplicht.
- Zelfstandige kantoorgebouwen, hotels en winkels worden niet binnen het invloedsgebied geprojecteerd indien in het bestemmingsplan de borging ontbreekt zodat deze objecten niet kunnen uitgroeien tot kwetsbare objecten. Deze bepaling geldt ook indien een risicobron in de omgeving van deze objecten wordt geïntroduceerd.



Uitvoering van het externe veiligheidsbeleid voor bedrijfsterreinen waarborgt dat:

- zowel aan de wettelijke grenswaarde als aan de richtwaarde voor het plaatsgebonden risico PR 10⁻⁶ per jaar wordt voldaan;
- wordt voorkomen dat een risicobron onnodig ruimtebeslag op een bedrijventerrein legt door de PR 10⁻⁶-contour binnen de erfgrans te laten vallen;
- het groepsrisico wordt verantwoord als binnen het invloedsgebied het groepsrisico wijzigt en de situatie voor het bestuur aanvaardbaar is;
- wordt voorkomen dat het groepsrisico als gevolg van uitbreiding van kantoorgebouwen, hotels en winkels in de toekomst in grote mate gaat toenemen.

4.4.3. Recreatiegebieden

Voor de recreatiegebieden in de gemeente Staphorst gelden voor het externe veiligheidsbeleid dezelfde uitgangspunten als genoemd onder woongebieden, paragraaf 4.4.1. De recreatieterreinen zijn op de signaleringskaart vermeld.

4.4.4. Overige gebieden

Plaatsgebonden risico PR10⁻⁶

- Binnen de contour van het plaatsgebonden risico mogen geen **kwetsbare objecten** aanwezig of geprojecteerd zijn.
- Binnen de contour van het plaatsgebonden risico mogen geen **beperkt kwetsbare objecten** aanwezig of geprojecteerd zijn.

Groepsrisico

- Introductie van een risicobron is toegestaan mits invulling wordt gegeven aan de verantwoordingsplicht voor het groepsrisico.
- Projectie van objecten binnen het invloedsgebied is toegestaan indien invulling wordt gegeven aan de verantwoordingsplicht.

Uitvoering van het externe veiligheidsbeleid voor de overige gebieden waarborgt dat:

- zowel aan de wettelijke grenswaarde als aan de richtwaarde voor het plaatsgebonden risico PR 10⁻⁶ per jaar wordt voldaan.
- het groepsrisico wordt verantwoord als binnen het invloedsgebied het groepsrisico wijzigt en de situatie voor het bestuur aanvaardbaar is.

4.5. Overige risicobronnen niet zijnde BEVI-inrichtingen

Veranderingen en projectie van overige risicobronnen die onder de drempelwaardentabel van bijlage 1 vallen behoeven niet aan het BEVI te worden getoetst. Voor zover van belang, zal wel worden getoetst aan de toetsingscriteria van de rechtstreeks op die bronnen van toepassing zijnde regelgeving, zoals AMvB's en/of bouwverordeningen.

Toch kunnen deze overige risicobronnen een bepaald risico voor de omgeving vormen waarin deze zijn gevestigd. In het kader van de visie op externe veiligheid binnen de gemeente Staphorst wordt de volgende werkwijze voorgesteld.

De werkwijze is van toepassing op zowel vestiging of wijziging van een overige risicobron als een wijziging in de omgeving van die bron.

Een ingediende aanvraag of melding wordt getoetst aan de drempelwaardentabel (bijlage 1).

Wanneer blijkt dat een van de in de tabel genoemde criteria van toepassing is, dient bij de vergunningprocedure en bij de (concept) besluitvorming of tijdens de meldingsprocedure de lokale brandweer te worden betrokken.

In de besluitvorming dient tevens aandacht aan de bron te worden geschonken, door bijvoorbeeld een hoger veiligheidsniveau bij de bron te realiseren met gebruikmaking van de best beschikbare technieken (BAT) in de vergunning vast te leggen of door een nadere eis op te nemen. Een en ander is in de Wet milieubeheer mogelijk gemaakt.

Verder dienen in de besluitvorming de mogelijkheden tot voorbereiding van bestrijding en beperking van de omvang van een calamiteit bij de (overige) risicobronnen alsmede de mogelijkheden voor personen die zich in de omgeving van de bron (1% letaliteitgrens) bevinden te worden verantwoord. De letaliteitgrenzen zijn terug te vinden in de desbetreffende gevarenkaarten van de Leidraad risico-inventarisatie gevaarlijke stoffen.

4.6. Buisleidingen

In verband met het ontbreken van regelgeving waarmee het plaatsgebonden risico voor buisleidingen kan worden bepaald, kunnen ruimtelijke ontwikkelingen in de directe omgeving van buisleidingen op dit moment formeel alleen aan de nota 'Zonering langs hogedruk aardgastransportleidingen' van 1984 worden getoetst. Wanneer zich daadwerkelijk ruimtelijke ontwikkelingen nabij een buisleiding voordoen, dient naast de toetsing aan de nota, het RIVM te Bilthoven te worden geraadpleegd over in acht te nemen afstanden vanaf de betreffende buisleiding.

Voorgaande geldt overigens alleen tot het tijdstip dat voor buisleidingen nieuwe regelgeving van kracht wordt. Zodra dit het geval is dienen ruimtelijke ontwikkelingen in de omgeving van buisleidingen alsmede het leggen en eventueel verleggen van buisleidingen aan de nieuwe regels voor buisleidingen te worden getoetst.

4.7. Gemeentegrens overschrijdende effecten

In situaties dat een risicobron in een buurgemeente wordt geïntroduceerd, waarvan het plaatsgebonden risico en/of het invloedsgebied c.q. de 1% letaliteitgrens over het grondgebied van de gemeente Staphorst ligt, dient rekening te worden gehouden met het externe veiligheidsbeleid van de gemeente Staphorst. Het veiligheidsbeleid van de gemeente Staphorst dient in een dergelijke situatie in de desbetreffende gemeente te worden toegelicht.

Eenzelfde werkwijze geldt ook voor die situaties waarbij een ander bevoegd gezag betrokken is bij een ontwikkeling binnen de gemeente of waarvan de effecten van die ontwikkeling binnen de gemeente zijn te verwachten.

Wanneer een binnen de gemeente Staphorst liggende risicobron grensoverschrijdende invloeden heeft op buurgemeenten, zal daarover ook in overleg moeten worden gegaan met het desbetreffende bevoegde gezag en moet rekening worden gehouden met het externe veiligheidsbeleid van de desbetreffende gemeente.

4.8. Effectgerichte benadering

Het externe veiligheidsbeleid heeft naast het plaatsgebonden risico en het invloedsgebied voor het groepsrisico ook betrekking op het effectgebied. De gevolgen van een risicovolle gebeurtenis blijven niet beperkt tot het invloedsgebied waarvoor de wettelijke verantwoordingsplicht voor het groepsrisico geldt. Ook buiten het invloedsgebied moet rekening worden gehouden met effecten die dodelijke slachtoffers, zwaar gewonden en gewonden tot gevolg kunnen hebben.

In de beoordeling van een besluit dient naast het plaatsgebonden risico en het groepsrisico dus ook rekening te worden gehouden met het effectgebied. Met name de zelfredzaamheid van de aanwezigen binnen het effectgebied speelt hier een belangrijke rol. Verder is het belangrijk te weten of hulpdiensten voldoende geëquipeerd zijn om aan de hulpvraag te kunnen voldoen. In de afweging zal een en ander tot uiting moeten komen. De regionale brandweer beschouwt in haar advies het effectgebied van de risicobron.

4.8.1. Rol regionale brandweer IJssel-Vecht

Veelal is binnen de gemeenten de expertise niet of onvoldoende aanwezig om de ruimtelijke initiatieven te toetsen aan de aspecten zoals hiervoor zijn omschreven en is daarom in het BEVI de regionale brandweer een adviesrol toegekend. Ook in het kader van de verantwoordelijkheid met betrekking tot voorbereiding op rampen en zware ongevallen ligt deze rol bij de regionale brandweer.

In situaties waar een milieuvergunning, een ruimtelijk besluit of een vervoersbesluit getoetst dient te worden aan het BEVI of aan de Circulaire RNVGS, dient in een zo vroeg mogelijk stadium de regionale brandweer om advies te worden gevraagd. In de praktijk leidt dit tot een regionaal préadvies. Voorwaarde hierbij is wel dat de uiteindelijke besluitvorming (het ontwerpbesluit) aan de regionale brandweer ter toetsing dient te worden voorgelegd.

Voor een dergelijke adviesaanvraag heeft de Brandweer Regio IJssel-Vecht een format ontwikkeld dat voor een adviesaanvraag gebruikt kan worden. Dit format kan bij de regionale brandweer worden opgevraagd. Een ingediende adviesaanvraag wordt aan de hand hiervan op volledigheid getoetst. Pas zodra de adviesaanvraag compleet is, gaat de wettelijke adviestermijn (conform de Algemene wet bestuursrecht) in.

4.9. Risicocommunicatie

De gemeente heeft de plicht om te communiceren met haar burgers over mogelijke risico's. Een plan voor structurele risicocommunicatie is momenteel niet aanwezig. In het kader van externe veiligheid dient de gemeente Staphorst actief te communiceren. Om de risicocommunicatie beter te stroomlijnen, worden in het project "Risicocommunicatie en risico-informatie" handreikingen opgesteld om op een uniforme wijze informatie aan de burgers te kunnen verstrekken. Dit project wordt gesubsidieerd middels het Meerjarenprogramma Externe Veiligheid Overijssel 2006 – 2010. Het project staat gepland voor het jaar 2007. De gemeente Staphorst haakt bij dit project aan.

Voor wat betreft de meer passieve communicatie kan op de gemeentelijke website van www.staphorst.nl een link naar de provinciale risicokaart worden aangebracht. De provinciale risicokaart is namelijk een prima instrument voor informatievoorziening voor de omgeving waar de burger zich bevindt.

Daarnaast zal de gemeente Staphorst ook gebruik gaan maken van foldermaterialen die landelijk worden verspreid en die betrekking hebben op calamiteiten met gevaarlijke stoffen.

In die situaties dat de gemeente op basis van een wettelijke verplichting moet communiceren, zoals bijvoorbeeld bij het nemen van een ruimtelijk of milieubesluit, wordt vanzelfsprekend ook het externe veiligheidsaspect toegelicht. In die situaties zou een hoorzitting kunnen worden georganiseerd om het externe veiligheidsaspect toe te lichten en informatie hieromtrent te verstrekken.



5. Uitvoeringsprogramma Externe Veiligheid

5.1. Integrale aanpak

Om het in hoofdstuk 4 genoemde externe veiligheidsbeleid van de gemeente Staphorst te kunnen realiseren, is het noodzakelijk dat deze multidisciplinair (lees integraal) wordt aangepakt. Werd in het verleden externe veiligheid nog voornamelijk als een taak voor de afdeling milieu gezien, op dit moment is de gemeente Staphorst er zich terdege van bewust dat een structurele integrale aanpak tussen ondermeer de afdelingen Ruimtelijke en Economische Ontwikkeling, Bouwen en Milieu, en de Brandweer noodzakelijk is.

Naar aanleiding van o.a. het BEVI is de rol van de afdeling RO steeds belangrijker geworden. Door al in een vroeg stadium van de ruimtelijke planvorming rekening te houden met externe veiligheid, kunnen potentiële risico's in de toekomst veelal worden voorkomen. Door binnen de gemeente Staphorst externe veiligheid integraal af te wegen, worden hierdoor tegenstrijdige belangen zo veel mogelijk voorkomen.

Tot nu toe vond de integrale samenwerking op ad hoc basis plaats. De gemeente Staphorst heeft zich o.a. tot doel gesteld het integrale externe veiligheidsbeleid voor 1 januari 2010 structureel te verankeren in de gemeentelijke werkprocessen. Bij het tot stand komen van dit externe veiligheidsbeleid is in 2006 inmiddels een begin gemaakt met deze multidisciplinaire (integrale) aanpak. Gedurende verschillende werksessies is namelijk nauw samengewerkt tussen de afdelingen RO, milieu, afdeling integrale veiligheid en de gemeentelijke brandweer. Tevens is gedurende het proces het college geïnformeerd.

5.2. Taakuitvoering van het externe veiligheidsbeleid

Omdat het in hoofdstuk 4 genoemde EV-beleid een reguliere taak van de gemeente is, zal deze taak onderdeel (moeten gaan) uitmaken van de gemeentelijke werkprocessen. Om aan de reguliere taak een adequate en efficiënte invulling te geven, zullen in de periode tot 2010 diverse projecten (incidentele taken) moeten worden uitgevoerd. In het onderhavige uitvoeringsprogramma zijn de projecten vermeld en is onderscheid gemaakt in incidentele en structurele externe veiligheidstaken.

5.3. Incidentele EV-taken (projecten tot 2010)

1. Kennistrjecten

Binnen de gemeente Staphorst is externe veiligheid grotendeels een nieuw, nog nader te ontwikkelen vakgebied, dit vereist dat er extra aandacht moet worden besteed aan het verkrijgen van kennis en vaardigheden, waarbij de nadruk moet komen te liggen op de integrale aanpak. Om de externe veiligheid te implementeren in de gemeentelijke organisatie, zal moeten worden geïnvesteerd in (bij)scholing voor de afdelingen die met dit vakgebied te maken hebben.

In 2007 zullen een of meer workshops worden georganiseerd voor de afdelingen die te maken krijgen met het externe veiligheidsbeleid. Deze groep kan worden uitgebreid met de bestuurlijk verantwoordelijken. Het gemeentebestuur heeft namelijk een belangrijke rol in de afweging van externe veiligheidsrisico's binnen de gemeente Staphorst.

Medewerkers van RO, Milieu en brandweer kunnen zich in 2007 tevens aanmelden voor het volgen van cursussen Scholing externe veiligheid. Deze cursussen worden sterk via VROM gesubsidieerd. Aanmelding kan plaatsvinden via de website: www.scholingexterneveiligheid.nl.

2. Actualisatie bestemmingsplannen

In paragraaf 3.3.1. van dit document zijn de bestemmingsplannen genoemd waar de bestaande BEVI-inrichtingen zijn gevestigd. Indien de plaatsgebonden risicocontouren en/of het invloedsgebied zich in een omringend bestemmingsplangebied bevind(en) zijn deze ook geïnventariseerd. Samen met de in ontwikkeling zijnde bestemmingsplannen (zolang deze nog gewijzigd kunnen worden) dienen in deze bestemmingsplannen het externe veiligheidsbeleid te worden vastgelegd.

3. Drempelwaardenlijst

Binnen de gemeente zal het inrichtingenbestand eenmalig aan de drempelwaardenlijst dienen te worden getoetst. Zonodig wordt de signaleringskaart hierop aangepast.

Verder zal de propaanopslag binnen de gemeente moeten worden geïnventariseerd op het aantal vullingen dat plaatsvindt alsmede de grootte van de tankwagens waarmee gevuld wordt en de grootte en locatie van de opslag. Deze gegevens zijn van belang om het plaatsgebonden risico en het invloedsgebied te bepalen. De resultaten dienen in de signaleringskaart te worden verwerkt en het groepsrisico dient te worden bepaald.

4. Buisleidingen

Binnen de gemeente Staphorst vindt aardgastransport onder hoge druk via buisleidingen plaats. In verband met wetgeving die hieromtrent in ontwikkeling is, dient zodra de wetgeving van kracht is dit in de signaleringskaart te worden verwerkt en zo nodig in het beleid te worden verankerd.

5. Ontheffing vervoer gevaarlijke stoffen

Nu de routing voor gevaarlijke stoffen begin 2007 in de gemeente Staphorst wordt vastgelegd, dient de wijze van het verlenen van ontheffingen te worden geregeld. Indien noodzakelijk, zullen voor het verlenen van de ontheffingen de externe veiligheidsaspecten hiervan moeten worden beoordeeld.

De prioriteit voor het transport ligt op het vervoer van LPG naar de desbetreffende LPG-tankstations. Daarnaast dient te worden onderzocht hoe het vervoer naar de propaantanks en de vuurwerkopslagplaatsen kan worden gereguleerd door middel van een ontheffing.

Tevens zal er in die situaties overleg met buurgemeenten moeten plaatsvinden wanneer de route voor de ontheffing over het grondgebied van die gemeente is gesitueerd.

6. Saneringsplan

Ten aanzien van aanwezige knelpunten wordt een saneringsplan opgesteld. Knelpunten worden onderscheiden in plaatsgebonden risico en groepsrisico. Verder wordt onderscheid gemaakt in type risicobron: inrichting, transport of buisleiding. Met uitzondering van de intrekkingprocedure van het LPG-tankstation Argos op basis van het Besluit LPG-tankstations milieubeheer zijn geen saneringssituaties aanwezig binnen de gemeente Staphorst.

7. Risicocommunicatie

Op grond van het (concept) Registratiebesluit is de gemeente Staphorst wettelijk verplicht om burgers te informeren over de risico's van activiteiten met gevaarlijke stoffen. Een actuele risicokaart is een van de mogelijkheden om de burgers te informeren. Nog nader onderzocht moet worden op welke wijze de gemeente Staphorst haar burgers en de omliggende bedrijven in de omgeving van een risicobron gaat informeren over externe veiligheid.

8. Ontwikkeling van EV-formats

Om het externe veiligheidsbeleid een structureel karakter in de werkprocessen te geven, dienen stappenschema's te worden ontwikkeld voor zowel de afdeling RO als milieu. Naast deze schema's worden standaards ontwikkeld die kunnen worden gebruikt in zowel ruimtelijke plannen als bij de verlening van milieuvergunningen.

5.4. Structurele EV-taken

1. Risico-inventarisatie en actualisatie

De binnen de gemeente relevante stationaire risicobronnen zijn in het Register Risicosituaties Gevaarlijke Stoffen (RRGS) geregistreerd. Voor de inventarisatie van deze risicobronnen is gebruik gemaakt van de Leidraad risico-inventarisatie gevaarlijke stoffen en de drempelwaardenlijst (bijlage 1). Dit heeft geresulteerd in de bedrijven die zijn genoemd in bijlage 3 en 4. De gegevens uit het RRGS worden gebruikt voor de Provinciale Risicokaart en de Risicokaart Prof. Naast deze risicokaarten zijn de RRGS gegevens ook gebruikt als basis voor het opstellen van de digitale signaleringskaart van de gemeente Staphorst (zie bijlage 4). De provinciale risicokaart alsmede de nu opgestelde signaleringskaart zijn momentopnames. De kaarten zullen dus voortdurend actueel moeten worden gehouden. Het actualiseren van de risicokaart dient plaats te vinden via het RRGS.

2. Evaluatie en actualisatie van het EV-beleid en het uitvoeringsprogramma

Jaarlijks dient het EV-beleid op haar doelstellingen te worden geëvalueerd. Het EV-beleid wordt op basis de evaluatie waar nodig aangepast. Eventuele wijziging in wetgeving kan eveneens aanleiding zijn het EV-beleid aan te passen.

Jaarlijks dient het uitvoeringsprogramma van het voorgaande jaar te worden geëvalueerd en dient zondig het uitvoeringsprogramma voor het komende jaar te worden bijgesteld. In verband met wijzigingen in de wetgeving en de ontwikkeling van Rijksbeleid is gekozen voor een jaarlijkse actualisatie. Er dient rekening te worden gehouden met het meerjarenprogramma voor de periode tot 2010.

3. EV-beleid in bestemmingsplannen

Nieuwe ruimtelijke besluiten of herziening daarvan alsmede vrijstellingen van bestemmingsplannen dienen te worden getoetst aan het externe veiligheidsbeleid. In geval van de aanwezigheid van een risicobron in de vorm van een BEVI-inrichting en/of een route voor het transport van gevaarlijke stoffen, moet rekening worden gehouden met het plaatsgebonden risico en dient invulling te worden gegeven aan de verantwoordingsplicht voor het groepsrisico.

4. EV-beleid in milieuvergunningen/meldingen

Inrichtingen waarvoor een oprichtings-, veranderings- of een revisievergunning wordt verleend of die onder de meldingsplicht conform artikel 8.40, 8.41 en 8.42 van de Wet milieubeheer vallen, dienen aan het externe veiligheidsbeleid te worden getoetst.

Bestaande risicobronnen waarbij sprake is van een knelpunt zullen worden onderzocht op de mogelijke toepassing van veiligheidsmaatregelen die bij de risicobron kunnen worden getroffen. Hierbij is het toepassen van de Best Available Technics (BAT) het uitgangspunt.

5. EV-advisering lokale brandweer

In een situatie waarbij een oprichting of verandering van een inrichting die in de drempelwaardentabel is genoemd of een bestemmingsplan waarin zich een dergelijke inrichting kan vestigen of is gevestigd, dient voorafgaand aan het besluiten op een milieuvergunning of ruimtelijk plan de lokale brandweer in de gelegenheid te worden gesteld om een advies uit te brengen. Het advies zal in hoofdzaak gericht moeten zijn op bestrijdbaarheid en zelfredzaamheid.

6. Regionaal brandweeradvis

Het dagelijks bestuur van de regionale brandweer dient in de gelegenheid te worden gesteld advies uit te brengen in het kader van de verantwoordingsplicht voor het groepsrisico, zoals bedoeld in het BEVI, de circulaire RNVGS en in de nabije toekomst op grond van de regelgeving voor buisleidingen. Deze adviesrol wordt apart bij de gemeente in rekening gebracht voor een bedrag die regionaal per gemeente is vastgesteld. Hierbij is nog geen rekening gehouden met een jaarlijkse indexering.

7. Objectpreparatie

Inventarisatie van de risicobedrijven waarvoor een bereikbaarheidskaart, aanvalsplan dan wel een rampenbestrijdingsplan noodzakelijk is.

Opstellen en actueel houden van bereikbaarheidskaarten, aanvalsplannen dan wel rampenbestrijdingsplannen voor die risico-bedrijven waarvoor dit naar aanleiding van het onderzoek noodzakelijk wordt geacht.

8. Toezicht en handhaving bestemmingsplannen

Handhaving van het bestemmingsplan zal plaats moeten vinden, waarbij in het bijzonder aandacht dient te worden besteed aan eventuele wijziging van een beperkt kwetsbaar object in een kwetsbaar object. Wanneer een dergelijke situatie zich voordoet kan ten aanzien van het plaatsgebonden risico een knelpunt ontstaan. Om dergelijke situaties te voorkomen zal er blijvend actief toezicht moeten worden gehouden en zonodig handhavend opgetreden dienen te worden.

9. Toezicht en handhaving BEVI-inrichtingen en overige risicobedrijven

De gemeente Staphorst besteedt extra aandacht aan de handhaving van BEVI-inrichtingen. In het jaarlijks handavingsprogramma zal ook met het externe veiligheidsbeleid rekening moeten worden gehouden. De BEVI-inrichtingen en de overige risicobedrijven zullen regelmatig, ten minste één keer per jaar, dienen te worden gecontroleerd op hun veiligheidsaspecten. De controles vinden zo nodig plaats in overleg met de gemeentelijke brandweer en waar nodig in overleg met de regionale brandweer.

5.5. Planning

De incidentele en structurele externe veiligheidstaken zijn samengevat in de hierna volgende tabel. In deze tabel is een inschatting van de planning in de te besteden uren en is aangevuld met een daaraan gekoppeld financieel overzicht. Let wel het gaat om een eerste inschatting. Uiteindelijke verantwoording zal geschieden op basis van werkelijk bestede tijd aan een bepaalde taak.

5.6. Slotwoord

Uitvoering van het hiervoor uiteengezette externe veiligheidsbeleid heeft o.a. geleid tot een aantal incidentele en structurele taken. De incidentele taken houden hoofdzakelijk een inhaalslag in om binnen de gemeente Staphorst op een adequaat extern veiligheidsniveau te komen. De structurele taken dienen op basis van dit extern veiligheidsbeleid integraal te worden opgepakt en zullen daardoor tot een structurele inbedding van het externe veiligheidsbeleid binnen de gemeentelijke organisatie leiden.

Kort samengevat:

- het structureel toepassen van de EV-wetgeving en het gemeentelijk EV-beleid in ruimtelijke plannen en milieuvergunningen;
- periodiek toezicht op risicobedrijven en bestemmingsplannen gericht op externe veiligheidsaspecten zowel aan de bron als in de omgeving;
- vergroting van kennisniveau met betrekking tot externe veiligheid voor medewerkers van de gemeentelijke organisatie;
- opstellen van een plan voor risicocommunicatie voor burgers en bedrijfsleven;
- het reguleren van het transport van gevaarlijke stoffen over de weg via ontheffingen;
- het EV-beleid in de bestaande werkprocessen integreren door middel van bijvoorbeeld stroomschema's en het beschrijven van werkprocessen.



EV-uitvoeringsprogramma 2007-2010 Staphorst

nr.	Projecten	planning (uren)				kosten EV-beleid				Afdeling
		2007	2008	2009	2010	2007	2008	2009	2010	
Incidentele taken tot 2010										
1	Opleidingstraject									RO/Milieu/Brandweer
2	Actualisatie bestemmingsplannen									RO/Milieu/Brandweer
3	Drempelwaardenlijst									Milieu
4	Buisleidingen									RO/Milieu/Brandweer
5	Ontheffingen vervoer gevaarlijke stoffen									RO/Milieu/Brandweer
6	Saneringsplan									RO/Milieu/Brandweer
7	Risicocommunicatie									RO/Milieu/Brandweer/Integrale veiligheid
8	Ontwikkelen EV-formats									RO/Milieu
	SUBTOTAAL									
Stucturele taken										
1	Risico-inventarisatie en actualisatie									Milieu
2	Evaluatie EV-beleid en uitvoeringsprogramma									RO/Milieu/Brandweer/Integrale veiligheid
3	EV-beleid in ruimtelijke plannen									RO
4	EV-beleid in milieuvergunningen									Milieu
5	EV-advisering gemeentelijke brandweer									Brandweer
6	Adviesrol regionale brandweer	22	22	22	22	1500	1500	1500	1500	Gemeente financiën
7	Objectpreparatie									Brandweer
8	Handhaving bestemmingsplannen									RO
9	Handhaving BEVI bedrijven en overige risicobronnen									Milieu
	SUBTOTAAL					1500				
TOTAAL										
	Verwachte bijdrage subsidiegelden MEVO, Euro					32327	n.b.	n.b.	n.b.	
	Eigen bijdrage Gemeente									



Bijlage 1 Drempelwaardentabel



Bijlage 2 Gebiedstypering Staphorst

Binnen de gemeente zijn de volgende woongebieden aanwezig

Tabel 1 Bestaande woongebieden en risicobronnen gemeente Staphorst

Naam woongebied	Ligging	Bestemmingsfunctie	Risicobronnen	Opmerkingen
Staphorst en Rouveen	Grenzend aan: - buitengebied - bedrijventerrein De Baarge en De Esch - spoorlijn - Rijksweg A28	Huidig: - Wonen - Nijverheid - Detailhandel - Sport en recreatie Toekomstig: - Blijft zelfde bestemming houden	<ul style="list-style-type: none"> LPG-tankstations (2) Ammoniakkoelinstallatie Vuurwerkopslag (cons.vuurwerk <1 ton) Routering GVS over A28, Ontheffing LPG en vuurwerk Transport GVS over spoorlijn Munitieopslag en gasontvangststation Aardgasleiding 	Binnen woongebied is de invloed van 2 LPG-tankstations aanwezig en van het transport van gevaarlijke stoffen
IJhorst	Grenzend aan: - Natuurgebied en buitengebied	Huidig: - Wonen - Nijverheid - Detailhandel - Horeca - Sport Toekomstig: - Blijft zelfde bestemming houden	<ul style="list-style-type: none"> Propaanopslag Zwembaden (chloorbleekloogopslag) 	
Buurtschappen	Punthorst Slingenberg Halfweg	Huidig: - Wonen en werken Toekomstig: - Blijft zelfde bestemming houden	<ul style="list-style-type: none"> Aardgasleiding 	Invloed van LPG-tankstation gelegen buiten gemeentegrens aanwezig

De woongebieden zijn op de signaleringskaart aangegeven.

Binnen de gemeente zijn de volgende bedrijventerreinen aanwezig

Tabel 2 Bestaande bedrijventerreinen en risicobronnen gemeente Staphorst

Naam terrein	Ligging	Aard van het terrein Huidig en toekomstig	Risicobronnen Aanwezig huidige situatie	Opmerkingen
Bedrijventerrein De Baarge	Staphorst Grenzend aan: spoorlijn en woongebied	Huidig: - Bedrijven Cat. 1 t/m 3 - Bedrijfswoningen op bedrijfsterrein Toekomstig: - Blijft zelfde bestemming houden	<ul style="list-style-type: none"> Chemicaliënopslag (ADR klasse 8) Transport GVS over spoorlijn 	Spoorlijn heeft invloed op bedrijventerrein
Bedrijventerrein De Esch	Staphorst Grenzend aan: woongebied en Rijksweg A28	Huidig: - Bedrijven Cat.1 t/m 3 - Geen bedrijfswoningen Toekomstig: - Uitbreiding in zuidelijke richting	<ul style="list-style-type: none"> LPG-tankstation (1) Transport GVS ter hoogte van het nieuwe bedrijventerrein (zuid) Invloed van LPG-tankstation aan Rijksweg A28 Aardgasleiding 	Bestemmingsplan voor uitbreiding van het bedrijventerrein in zuidelijke richting in voorbereiding

De bedrijventerreinen zijn op de signaleringskaart aangegeven.

Binnen de gemeente zijn de volgende recreatiegebieden aanwezig

Tabel 3 Bestaande recreatiegebieden en risicobronnen gemeente Staphorst

Naam recreatiegebied	Ligging	Bestemmingsfunctie	Risicobronnen	Opmerkingen
Recreatieterreinen	IJhorst Grenzend aan: - woongebied - natuurgebied en buitengebied	<u>Huidig:</u> - Wonen - Sport en recreatie <u>Toekomstig:</u> - Blijft zelfde bestemming houden	<ul style="list-style-type: none"> • Propaanopslag • Zwembaden (chloorbleekloogopslag) 	

De recreatiegebieden zijn op de signaleringskaart aangegeven.

Overige gebieden van de gemeente

Tabel 4 Het overig gebied van de gemeente Staphorst

Omschrijving	Ligging	Bestemmingsfunctie	Risicobronnen	Opmerkingen
Buitengebied Agrarisch- en natuurgebied	divers	<u>Huidig:</u> allerlei <u>Toekomstig:</u> - Blijft zelfde bestemming houden	<ul style="list-style-type: none"> • LPG-tankstation (1) • Propaanopslag • NAM • Defensieterrein • Transport gevaarlijke stoffen via: weg, spoor, water en buisleiding • Zwembad (chloorbleekloogopslag) 	

Het buitengebied is niet specifiek op de signaleringskaart aangegeven.

Binnen de gemeente spelen de volgende ruimtelijke ontwikkelingen

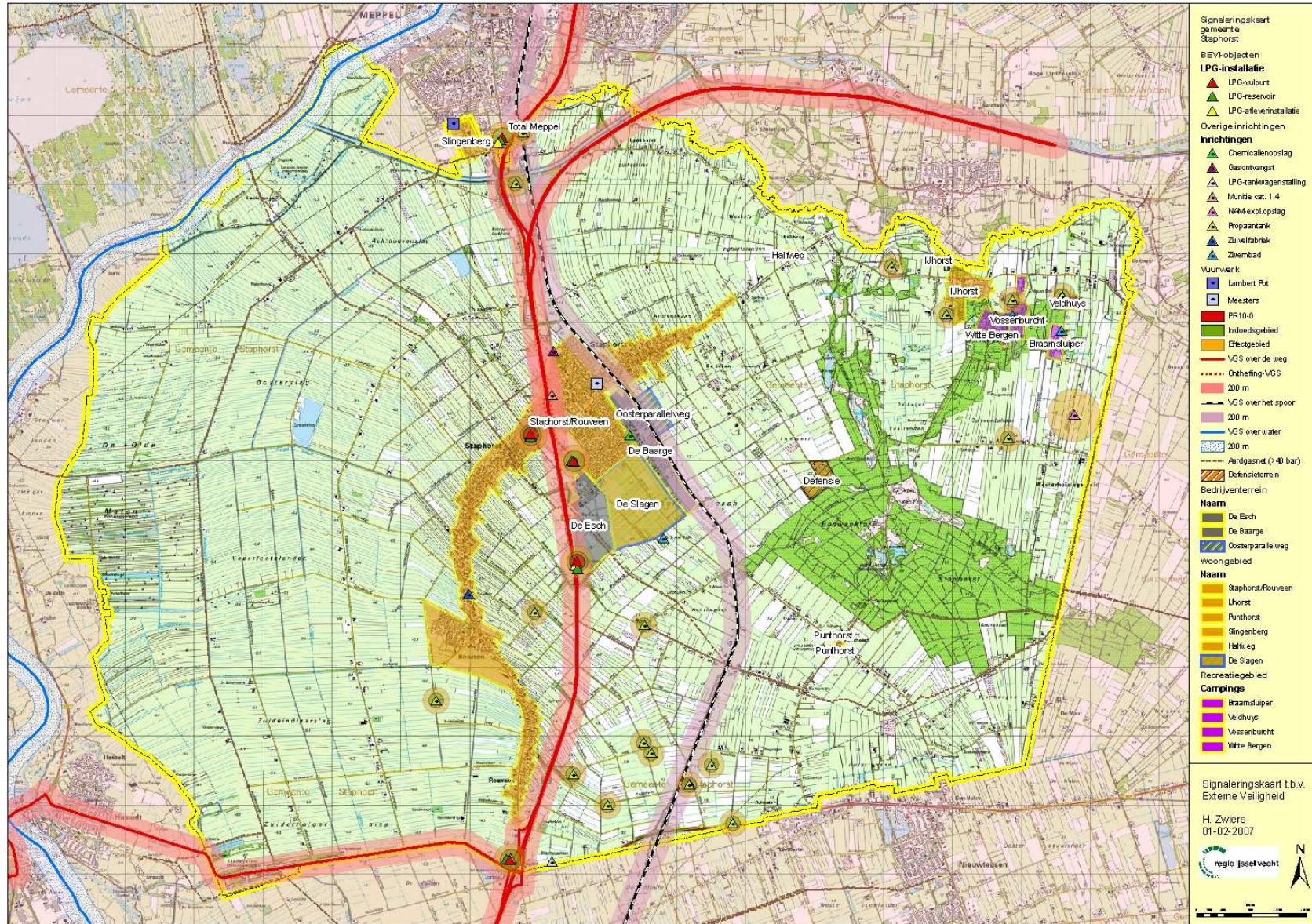
Tabel 5 Ruimtelijke ontwikkeling gemeente Staphorst

Naam gebied	Ligging	Aard van de ontwikkeling	Risicobronnen	Opmerkingen
De Esch 3	Staphorst	Bedrijventerrein (cat 1-3)	<ul style="list-style-type: none"> • BEVI-inrichtingen • Overige risicobedrijven 	Invloed van A28 en LPG-tankstation Dekkersland
Oosterparallelweg	Staphorst	Bedrijventerrein (cat 1-2)	<ul style="list-style-type: none"> • Overige risicobedrijven 	Invloed van spoorlijn
De Slagen	Staphorst	Woongebied	Geen	Invloed van zwembad (chloorbleekloogopslag)
Rouveen zuid en oost	Rouveen	Woongebied	Geen	Geen nieuwe risicobronnen

De ruimtelijke ontwikkelingen zijn op de signaleringskaart aangegeven.

Bijlage 3 EV-signaleringskaart gemeente Staphorst







Bijlage 4 Risicorelevante bedrijven

In onderstaande tabel zijn de bedrijven in de gemeente Staphorst weergegeven die onder de reikwijdte van het Besluit Externe Veiligheid Inrichtingen (BEVI) vallen. Daarnaast zijn in de tabel de bedrijven aangegeven die op grond van de drempelwaardentabel, zoals gehanteerd in het Register Risicosituaties Gevaarlijke Stoffen (RRGS) op de Risicokaart van de Provincie Overijssel zijn weergegeven.

Inrichtingen vallend onder BEVI					
Nr.	Naam inrichting	Plaats	Soort inrichting	Criterium	RRGS-nr.
1	Shell Tankstation	Staphorst	Tankstation	LPG	3995
2	Tankstation De Esch	Staphorst	Tankstation	LPG	3996
3	Autoservice De Lichtmis	Rouveen	Autobedrijf	LPG	3997
4	Tankstation Argos	Staphorst	Tankstation	LPG	3998
Stationaire propaantanks (>drempelwaardelijst)					
5	De Vossenburcht	IJhorst	Kampeerterrein	Propaan	3999
6	Hol	Rouveen	Agrarisch bedrijf	Propaan	4000
7	Mulder	IJhorst	Agrarisch bedrijf	Propaan	4001
8	Petter	Rouveen	Agrarisch bedrijf	Propaan	4003
9	Timmerman	Rouveen	Agrarisch bedrijf	Propaan	4004
10	Boldewijn	Punthorst	Agrarisch bedrijf	Propaan	4005
11	Buitenhuis	Staphorst	Agrarisch bedrijf	Propaan	4006
12	Veen	Staphorst	Agrarisch bedrijf	Propaan	4007
13	Park 't Veldhuys	IJhorst	Kampeerterrein	Propaan	4008
14	Dunnink	Punthorst	Agrarisch bedrijf	Propaan	4009
15	Kuiper	Rouveen	Agrarisch bedrijf	Propaan	4011
16	Piel	Rouveen	Agrarisch bedrijf	Propaan	4012
17	Noordhuis Antiekhandel	Staphorst	Antiekhandel	Propaan	4013
18	Hulsbergen	IJhorst	Agrarisch bedrijf	Propaan	4020
19	Mussche	Staphorst	Agrarisch bedrijf	Propaan	4246
20	B&W Klaver	IJhorst	Metaalbewerking	Propaan	4541
Overige inrichtingen drempelwaardenlijst					
21	BK Gas	Rouveen	Tankauto parkeerplts.	LPG	4017
22	Broene Eugte	Staphorst	Zwembad	Chloor	4002
23	De Braamsluiper	IJhorst	Zwembad	Chloor	4010
24	De Witte Bergen	IJhorst	Zwembad	Chloor	4298
25	Bloemert Melktechniek	Staphorst	Opslag chemicaliën	ADR 8	4294
26	NAM	IJhorst	Opslag explosieven	Explosie	4288
27	Krale	Staphorst	Opslag munitie	Brand	4018
28	Defensie	IJhorst	Opslag munitie	Explosie	Defensie
29	CZ Rouveen	Rouveen	Koelinstallatie	NH ₃	14564
30	Nederlandse Gasunie NV	Staphorst	Gasontvangststation	Aardgas	7348

De hierboven genoemde inrichtingen zijn in verband met aanwezige gevaarlijke stoffen op de signaleringskaart weergegeven. Van de onder nummers 1 tot en met 4 genoemde inrichtingen zijn per inrichting detailkaarten in bijlage 4 bijgevoegd.



Bijlage 5 Signaleringskaarten BEVI-inrichtingen

In deze bijlage zijn de signaleringskaarten van de volgende LPG-tankstations weergegeven:

1	Tankstation De Esch
2	Autoservice De Lichtmis
3	Shell Dekkersland
4	Tankstation Argos

Verder is in deze bijlage de signaleringskaart van de gehele gemeente Staphorst bijgevoegd, waarop naast de hierboven genoemde inrichtingen de overige inrichtingen zijn weergegeven.

Op de kaarten van de zogenaamde BEVI-inrichtingen zijn de risicocontouren voor het plaatsgebonden risico PR 10⁻⁶, het invloedsgebied voor de bepaling van het groepsrisico en het effectgebied weergegeven. Op de kaart van de gehele gemeente zijn naast de hierboven genoemde risicocontouren de routes voor het transport van gevaarlijke stoffen (o.a. LPG) zichtbaar gemaakt.

De volgende contouren zijn weergegeven:

	Naam inrichting LPG-tankstation	PR 10 ⁻⁶ Vulpunt	PR 10 ⁻⁶ Reservoir	PR 10 ⁻⁶ Afleverpunt	Invloeds- gebied	GR-factor OW*	Grens LPG 1% letaal
1	Tankstation De Esch	45 m	25 m	15 m	150 m	0,7	235 m
2	Autoservice De Lichtmis	45 m	25 m	15 m	150 m	0,1	235 m
3	Shell Dekkersland	110 m	25 m	15 m	150 m	0	235 m
4	Tankstation Argos	110 m	25 m	15 m	150 m	1,3	235 m
	Naam inrichting Propaanopslag	Inhoud tank (m ³)	Toetsing cat 1 (m)	Toetsing cat 2 (m)	PR 10 ⁻⁶ (m)	Grens 1% letaal	
1	De Vossenburcht	8	60	20	12	110	
2	Hol	3	40	20	12	65	
3	Mulder	3	40	20	9	65	
4	Petter	3	40	20	9	65	
5	Timmerman	3	40	20	12	65	
6	Boldewijn	3	40	20	9	65	
7	Buithuis	5	50	20	10	80	
8	Veen	5 (2x)	50	20	10	80	
9	Park 't Veldhuys	13 (2x)	60	20	12	130	
10	Dunnink	3	40	20	12	65	
11	Kuiper	3	40	20	12	65	
12	Piel	8	60	20	12	110	
13	Noordhuis Antiekhandel	3	40	20	9	65	
14	Hulsbergen	3	40	20	20 (vloeistof)	65	
15	Mussche	2,5	35	20	9	60	
16	B&W Klaver	5	50	20	10	80	

*) Gr-factor: Is de GR-factor gelijk aan 1 dan is het GR gelijk aan de oriënterende waarde.

LPG

Het plaatsgebonden risico ten opzichte van de LPG-installaties is gebaseerd op tabel 1 van bijlage 1 van de Regeling Externe Veiligheid Inrichtingen. De afstand voor het invloedsgebied is gebaseerd op tabel 1 van bijlage 2 van dezelfde regeling.

Het effectgebied voor LPG-tankstations is gebaseerd op de gevarenkaart nummer 5 (LPG-tankstations) van de Leidraad risico-inventarisatie gevaarlijke stoffen (versie 2.1), waarbij wordt uitgegaan van een tankwagen gevuld met circa 40 m³ LPG.

PROPAAN

Propaantanks vallend onder het Besluit voorzieningen en installaties dienen te voldoen aan de afstandscriteria van het genoemd Besluit. Er kunnen geen rechten aan de PR10⁻⁶ van deze tabel worden ontleend.

Het plaatsgebonden risico PR10⁻⁶ van de propaantanks is gebaseerd op de Afstandentabel propaanreservoirs (24 juli 2006 RIVM). Hierbij is uitgegaan van de vullingfrequentie die werd geïnventariseerd tijdens de registratie in het risicoregister. Tijdens een controle van de inrichting dient ook aandacht te worden besteed aan het aantal vullingen, de grootte van het reservoir alsmede de grootte van de tankwagens.

Het propaangas wordt bij Hulsbergen in de vloeistoffase afgetapt, waardoor een grotere afstand voor het plaatsgebonden risico geldt conform dezelfde afstandentabel.

De propaantanks zijn op de kaart voorzien van een invloedsgebied dat zich uitstrekt tot 105 meter rondom de propaantank. Deze afstand is eveneens gebaseerd op de Afstandentabel propaanreservoirs (24 juli 2006 RIVM). Voor het invloedsgebied is uitgegaan van een tankwagen met een inhoud van 25 m³. De oriënterende waarde voor het groepsrisico voor propaanopslag wordt gebaseerd op het aantal bevoorradingen per jaar en de grootte van het reservoir.

Het effectgebied, uitgedrukt in de berekende grens van 1% letaliteit, voor de propaanopslag is gebaseerd op de gevarenkaart nummer 6 (Propaan en butaan) van de Leidraad risico-inventarisatie gevaarlijke stoffen (versie 2.1 augustus 2006).

TRANSPORTROUTES VOOR GEVAARLIJKE STOFFEN

In onderstaande tabel zijn de transportroutes voor gevaarlijke stoffen binnen de gemeente Staphorst weergegeven die onder de reikwijdte van de Circulaire risiconormering vervoer gevaarlijke stoffen (RNVGS) vallen. Voor buisleidingen voor het transport van aardgas is de Nota zonering langs hogedruk aardgastransportleidingen 1984 van toepassing.

Modaliteit	Criterium	Gebeurtenis (Bron)	Gevolg	Invloedsgebied 1% letaal ¹⁾
Weg	LPG	instantaan	Bleve	155 meter
	LPG	instantaan	Vertraagde ontsteking	270 meter
	LPG	continue	fakkelbrand	75 meter
Spoor	LPG	instantaan	Bleve	250/310 ²⁾ meter
	LPG	instantaan	Vertraagde ontsteking	245 meter
	LPG	continue	Fakkelbrand	85 meter
	Giftig gas	continue	Jet/verdamping	590 meter
	Brandbare vloeistoffen	continue	Plasbrand (R= 10-14 m)	30 meter
Water	Brandbare vloeistoffen	continue	Plasbrand	30 meter
Buisleiding	Aardgas	breuk	Fakkelbrand	180 meter

¹⁾ Bron: Studiewijzer QRA en transport versie december 2005

²⁾ Waarde in geval van een bonte trein met brandbare vloeistoffen

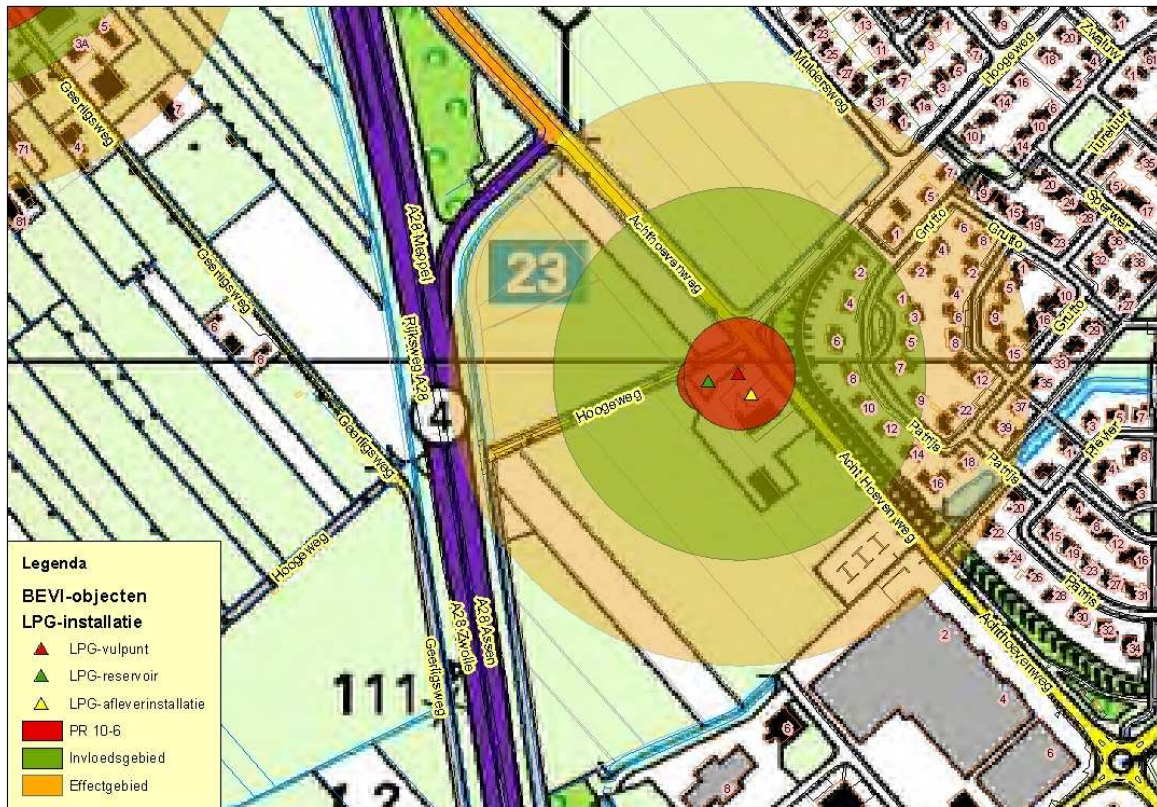


Ten aanzien van het transport over de weg en over het spoor wordt het plaatsgebonden risico $PR10^{-6}$ nergens overschreden (Risicoatlas). Ook de oriënterende waarde van het groepsrisico wordt langs de weg die vrij is gegeven voor de routing vervoer gevaarlijke stoffen en langs de spoorlijn en de vaarweg het Meppelerdiep niet overschreden.

Ten aanzien van de buisleiding kan op dit moment nog niets over het plaatsgebonden risico en het groepsrisico worden gezegd, in verband met ontbrekende gegevens. Landelijk zullen deze gegevens worden vastgelegd in regelgeving die door zal werken naar decentrale overheden.



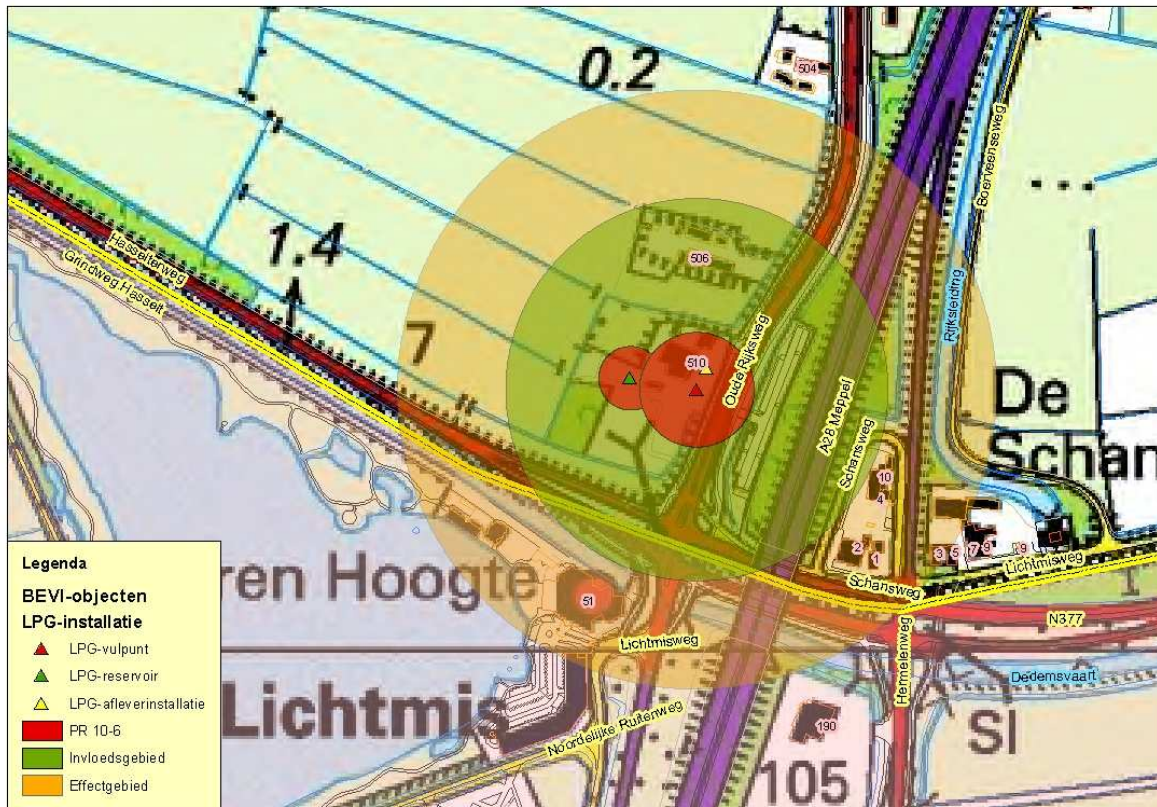
Naam inrichting: Tankstation De Esch, Achthoevenweg 2^A, 7951 SK te STAPHORST



Risicobron:	LPG		
Scenario's:	Bleve, gaswolkbrand		
PR10 ⁻⁵	LPG-vulpunt	25 meter	geen objecten aanwezig
PR10 ⁻⁶	LPG-vulpunt	45 meter	geen objecten aanwezig
PR10 ⁻⁶	LPG-reservoir	25 meter	geen objecten aanwezig
PR10 ⁻⁶	LPG-afleverzuil	15 meter	geen objecten aanwezig
Invloedsgebied	LPG-vulpunt	Opp: 6,43 ha	73 personen aanwezig
Knelpunten PR 10 ⁻⁶	De grens- en richtwaarde waarde voor het PR worden niet overschreden.		
Oplossing	n.v.t.		
Groepsrisico	Het invloedsgebied ligt gedeeltelijk over een woongebied (12 woningen) en over het bedrijventerrein met 1 bergingsbedrijf en waarop bedrijven zijn geprojecteerd.		
	De oriënterende waarde bedraagt 109 personen. De GR-factor voor de OW bedraagt: 0,7.		
Bijzonderheden	In de WM-vergunning is de doorzet van LPG vastgelegd op maximaal 1000 m ³ /jaar en is een aanrijdbeveiliging van de tankauto's vastgelegd.		
Gegevens	Gebaseerd op signaleringskaart en GBA		
Actieprogramma	Resultaten van Convenant LPG-Autogas afwachten. Hierna afstanden op de signaleringskaart aanpassen en in het RRGs verwerken.		



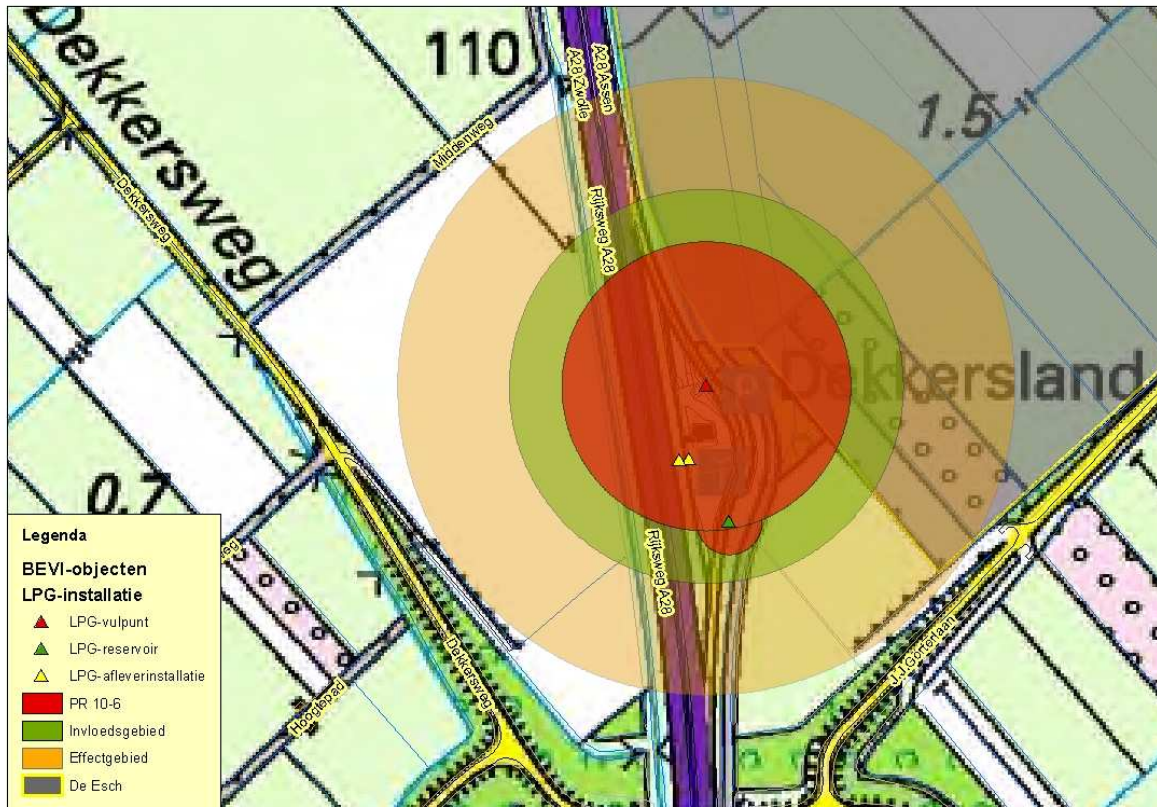
Naam inrichting: Tankstation De Lichtmis, Oude Rijksweg 510, 7954 GG te ROUVEEN



Risicobron:	LPG		
Scenario's:	Bleve, gaswolkbrand		
PR10 ⁻⁵	LPG-vulpunt	25 meter	geen objecten aanwezig
PR10 ⁻⁶	LPG-vulpunt	45 meter	geen objecten aanwezig
PR10 ⁻⁶	LPG-reservoir	25 meter	geen objecten aanwezig
PR10 ⁻⁶	LPG-afleverzuil	15 meter	geen objecten aanwezig
Invloedsgebied	LPG-vulpunt	Opp: 6,43 ha	9 personen aanwezig
Knelpunten PR 10 ⁻⁶	De grens- en richtwaarde waarde voor het PR worden niet overschreden.		
Oplossing	n.v.t.		
Groepsrisico	Het invloedsgebied ligt gedeeltelijk over een woongebied (2 woningen) en over het buitengebied met 1 agrarisch bedrijf		
	De oriënterende waarde bedraagt 109 personen. De GR-factor voor de OW bedraagt: 0,1.		
Bijzonderheden	Binnen het invloedsgebied zijn geen objecten geprojecteerd		
Gegevens	Gebaseerd op signaleringskaart		
Actieprogramma	Resultaten van Convenant LPG-Autogas afwachten. Hierna afstanden op de signaleringskaart aanpassen en in het RRGs verwerken.		

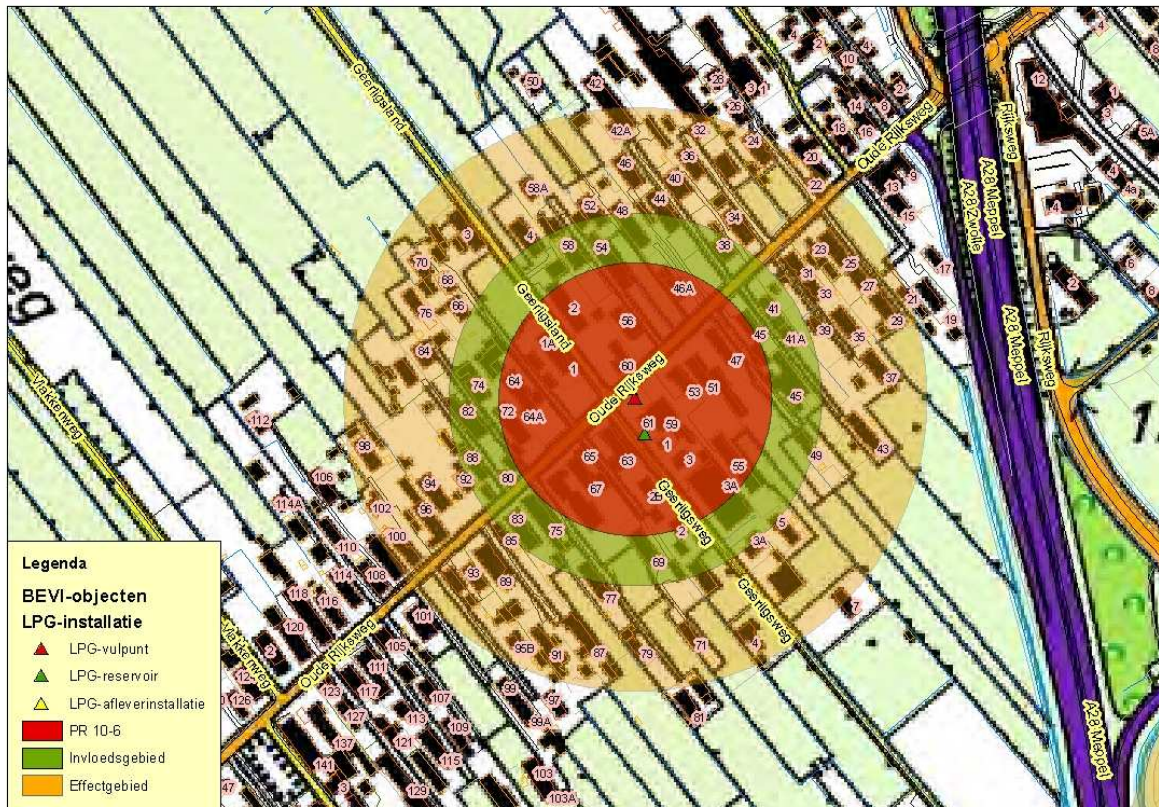


Naam inrichting: Tankstation Shell Dekkersland, Rijksweg A28, te STAPHORST



Risicobron:	LPG		
Scenario's:	Bleve, gaswolkbrand		
PR10 ⁻⁵	LPG-vulpunt	25 meter	geen objecten aanwezig
PR10 ⁻⁶	LPG-vulpunt	110 meter	geen objecten aanwezig
PR10 ⁻⁶	LPG-reservoir	25 meter	geen objecten aanwezig
PR10 ⁻⁶	LPG-afleverzuil	15 meter	geen objecten aanwezig
Invloedsgebied	LPG-vulpunt	Opp: 3,27 ha	0 personen aanwezig
Knelpunten PR 10 ⁻⁶	De grens- en richtwaarde waarde voor het PR worden niet overschreden.		
Oplossing	n.v.t.		
Groepsrisico	Het invloedsgebied ligt gedeeltelijk over een bedrijventerrein en over het buitengebied		
	De oriënterende waarde bedraagt 62 personen. De GR-factor voor de OW bedraagt: 0. Het bestemmingsplan projecteert beperkt kwetsbare objecten buiten de PR10 ⁻⁶ -contour, maar wel binnen het invloedsgebied.		
Bijzonderheden	Tankstation wil rekening houden met een groeifactor tot een doorzet boven de 1500 m ³ LPG per jaar. Een QRA is dan noodzakelijk.		
Actieprogramma	Resultaten van Convenant LPG-Autogas afwachten. Hierna afstanden op de signaleringskaart aanpassen en in het RRGs verwerken.		



Naam inrichting: Tankstation Argos, Oude Rijksweg 59^A, 7951 DZ te STAPHORST


Risicobron:	LPG		
Scenario's:	Bleve, gaswolkbrand		
PR10 ⁻⁵	LPG-vulpunt	25 meter	geen objecten aanwezig
PR10 ⁻⁶	LPG-vulpunt	110 meter	30 objecten aanwezig
PR10 ⁻⁶	LPG-reservoir	25 meter	1 object aanwezig
PR10 ⁻⁶	LPG-afleverzuil	15 meter	geen objecten aanwezig
Invloedsgebied vanaf PR10 ⁻⁵	LPG-vulpunt	Opp: 6,87 ha	205 personen aanwezig
Knelpunten PR 10 ⁻⁶	De grenswaarde voor het PR10 ⁻⁶ wordt overschreden. De richtwaarde voor het PR10 ⁻⁶ wordt overschreden.		
Oplossing	Sanering dient plaats te vinden met behulp van het convenant LPG-autogas. De branche draagt zorg voor sanering voor tankstations die niet aan het PR10 ⁻⁶ kunnen voldoen en of het GR overschrijden.		
Groepsrisico	De oriënterende waarde bedraagt 110 personen. De GR-factor voor de OW bedraagt: 1,9. GR=Aandachtspunt		
Bijzonderheden	Ten aanzien van het reservoir kan niet aan het Besluit LPG-tankstations worden voldaan. De woning ligt op 10 meter afstand van het reservoir. Het invloedsgebied wordt berekend vanaf de PR10 ⁻⁵ contour i.v.m. de ligging van objecten binnen de PR10 ⁻⁶ .		
Actieprogramma	Resultaten van Convenant LPG-Autogas afwachten. Hierna afstanden op de signaleringskaart aanpassen en in het RRGs verwerken. Vergunning wordt ingetrokken i.v.m. het niet kunnen voldoen aan het LPG-Besluit		



Begrippenlijst

Beperkt kwetsbaar object

- verspreid liggende woningen van derden met een dichtheid van maximaal twee woningen per hectare;
- dienst- en bedrijfswoningen van derden;
- kantoorgebouwen, voor zover geen kwetsbaar object;
- hotels en restaurants, voor zover geen kwetsbaar object;
- winkels, voor zover geen kwetsbaar object;
- sporthallen, zwembaden en speeltuinen;
- sport- en kampeerterrinen en terreinen bestemd voor recreatieve doeleinden, voor zover geen kwetsbaar object;
- bedrijfsgebouwen, voor zover geen kwetsbaar object;
- objecten die met de hierboven genoemde beperkt kwetsbare objecten gelijkgesteld kunnen worden uit hoofde van de gemiddelde tijd per dag gedurende welke personen daar verblijven, het aantal personen dat daarin doorgaans aanwezig is en de mogelijkheden voor zelfredzaamheid bij een ongeval, voor zover die objecten geen kwetsbare objecten zijn;
- objecten met een hoge infrastructurele waarde, zoals een telefoon- of elektriciteitscentrale of een gebouw met vluchtleidingsapparatuur, voor zover die objecten wegens de aard van de gevaarlijke stoffen die bij een ongeval kunnen vrijkomen, bescherming verdienen tegen de gevolgen van dat ongeval. (*deze lijst met objecten is niet limitatief*)

Beheersbaarheid

De mate waarin hulpdiensten en andere betrokken instanties een risicosituatie machtig zijn. Het gaat om de mogelijkheden van deze instanties om hun taken goed uit te voeren. Denk hierbij aan de bereikbaarheid van de locatie, opstel mogelijkheden, de inzetbaarheid van materieel, bluswater en personele capaciteit.

BEVI

Besluit Externe Veiligheid Inrichtingen. Het Besluit Externe Veiligheid Inrichtingen (BEVI) legt veiligheidsnormen op aan bedrijven die een risico vormen voor personen buiten het bedrijfsterrein. Het besluit verplicht gemeenten en provincies bij het verlenen van milieuvergunningen en het maken van bestemmingsplannen met externe veiligheid rekening te houden. Het besluit legt het plaatsgebonden risico vast en geeft een verantwoordingsplicht voor het groepsrisico.

BRZO-inrichting

In het Besluit Risico's Zware Ongevallen (BRZO 1999) staan criteria die aangeven welke bedrijven zoveel gevaarlijke stoffen hebben, dat er een risico van een zwaar ongeval bestaat. Voor deze bedrijven gelden (nog) strengere regels dan normaal. Er wordt binnen de groep BRZO-bedrijven nog onderscheid gemaakt tussen een zware en een lichtere categorie. De lichtere categorie wordt ook wel PBZO (preventiebeleid zware ongevallen) bedrijven genoemd, omdat ze een preventiebeleid moeten hebben en een veiligheidsbeheersysteem (VBS). Voor bedrijven van de zware categorie geldt dit ook, maar deze moeten tevens een risicoanalyse uitvoeren en een veiligheidsrapport (VR) opstellen. Die bedrijven worden daarom ook wel VR(plichtige)-bedrijven genoemd.

Categoriale inrichtingen

Inrichtingen, zoals aangewezen in het BEVI, waarvoor het plaatsgebonden risico wordt bepaald conform de bij ministeriële regeling vastgestelde afstanden. Voor de bepaling van het groepsrisico mag worden uitgegaan van de bij ministeriële regeling aangegeven personendichtheid, maar mag het groepsrisico ook worden bepaald met een QRA. (Kwantitatieve Risico Analyse).

CPR

CPR is een afkorting voor de Commissie Preventie van Rampen door Gevaarlijke Stoffen. Deze commissie is destijds ingesteld door vier ministeries (SZW, BZK, VROM en V&W) om te adviseren over maatregelen ter voorkoming van ongevallen en rampen met gevaarlijke stoffen. De CPR heeft diverse richtlijnen uitgegeven. Een daarvan is de CPR 15 voor opslagkasten en loodsen voor gevaarlijke stoffen. De CPR 15 is onlangs opgeheven en vervangen door de PGS 15.

Effectgebied

Het effectgebied geeft aan tot op welke afstand nog 1% van de aanwezige personen kan komen te overlijden, ook wel uitgedrukt in de 1% letaliteitgrens. Tevens wordt hier de afstand voor het gebied aangegeven waar zwaar gewonden en gewonden worden verwacht als gevolg van een calamiteit met gevaarlijke stoffen (inrichting en/of transport).

Externe veiligheid

Veiligheid in de omgeving van een industriële activiteit (bedrijf en transport) met gevaarlijke stoffen.

Geprojecteerd object

Nog niet aanwezig object dat op grond van het vigerende bestemmingsplan toelaatbaar is.

Gevaarlijke stoffen

Gevaarlijke stoffen zijn stoffen waarvan het gebruik, het transport of de opslag, risico's met zich meebrengt. Het kan gaan om explosiegevaar, brand, giftigheid of radioactiviteit. De gevaren zijn vaak de keerzijde van nuttige eigenschappen van die stoffen. Het zijn vaak brandstoffen, of grondstoffen voor nuttige producten zoals medicijnen, kunststoffen en kunstmest of hulpstoffen die voor allerlei doeleinden worden gebruikt, bijvoorbeeld voor koelen, reinigen of conserveren.

Grenswaarde

Grenswaarde als bedoeld in artikel 5.1 van de Wet milieubeheer ten aanzien van het niveau van het plaatsgebonden risico. Van een grenswaarde mag niet worden afgeweken.

Groepsrisico (GR)

Het groepsrisico geeft de kans aan dat een hele groep personen overlijdt door een ongeval met een risicovolle activiteit. In het groepsrisico wordt rekening gehouden met het aantal personen dat in de buurt van een risicobron aanwezig kan zijn.

Inrichting

Het woord inrichting komt onder andere uit de Wet milieubeheer. Het betreft bedrijven die vallen onder een AMvB ex. 8.40 van de Wet milieubeheer of inrichtingen waarvoor een milieubeheervergunning noodzakelijk is.

Invloedsgebied

Gebied waarin dodelijke slachtoffers kunnen vallen door een ongeval met een gevaarlijke stof. In dit gebied wordt het groepsrisico beoordeeld.

Ketenstudie

In de Ketenstudies is het gebruik, de opslag en het vervoer van ammoniak, chloor en LPG in kaart gebracht en alle mogelijke manieren die kunnen leiden tot de verbetering van de veiligheid. Eind 2004 heeft het kabinet zijn standpunt over de Ketenstudies bepaald. Het convenant LPG-autogas tussen de rijksoverheid en de LPG-sector is de eerste concrete uitwerking van de Ketenstudies.

Kwetsbaar object

- woningen, niet zijnde beperkt kwetsbare objecten;
- gebouwen bestemd voor het verblijf, al dan niet gedurende een gedeelte van de dag, van minderjarigen, ouderen, zieken of gehandicapten, zoals:
 - 1^o ziekenhuizen, bejaardenhuizen en verpleeghuizen;
 - 2^o scholen, of gebouwen of gedeelten daarvan, bestemd voor de dagopvang van minderjarigen;
- gebouwen waarin doorgaans grote aantallen personen gedurende een groot gedeelte van de dag aanwezig zijn, zoals:
 - 1^o kantoorgebouwen en hotels met een bruto vloeroppervlak van meer dan 1500 m² per object, of
 - 2^o complexen waarin meer dan 5 winkels zijn gevestigd en waarvan het gezamenlijk bruto vloeroppervlak meer dan 1000 m² bedraagt en winkels met een totaal bruto vloeroppervlak van meer dan 2000 m² per winkel, voor zover in die complexen of in die winkels een supermarkt, hypermarkt of warenhuis is gevestigd;
- kampeer- en andere recreatieterreinen bestemd voor het verblijf van meer dan 50 personen gedurende meerdere aaneengesloten dagen. (*deze lijst met objecten is niet limitatief*)

Letaliteitsgrens

De letaliteitsgrens wordt uitgedrukt in 1% en 100%. Deze letaliteitsgrenzen zijn maten van effecten die op een bepaalde afstand van een calamiteit met gevaarlijke stoffen kunnen optreden.

Niet-categoriale inrichting

Inrichtingen waarbij voor de bepaling van het plaatsgebonden risico en groepsrisico een risicoanalyse moet worden uitgevoerd.

Personendichtheid

De dichtheid van het aantal personen in een gebied. De wijze van bepaling van deze dichtheid is vastgelegd bij ministeriële regeling. Bij brandbaar gas wordt doorgaans geïnventariseerd met een raster van 25 bij 25 meter. Bij toxische stoffen met een raster van 100 bij 100 meter. Bij een juridisch correcte bepaling van de personendichtheid geldt het bestemmingsplan als uitgangspunt.

Plaatsgebonden Risico (PR)

Het plaatsgebonden risico is de berekende kans per jaar, dat een persoon overlijdt als rechtstreeks gevolg van een ongeval bij een risicobron, aangenomen dat hij op die plaats permanent en onbeschermd verblijft. In het plaatsgebonden risico zijn in het kort twee verschillende kansen verwerkt:

- de kans dat een ramp, zoals het ontsnappen van een gevaarlijke stof, plaatsvindt;
- de kans dat een persoon daadwerkelijk overlijdt als gevolg daarvan.

Ramp

Een ramp een ernstige verstoring van de algemene veiligheid, waarbij het leven en de gezondheid van vele personen wordt bedreigd of grote materiële belangen in ernstige mate bedreigd of geschaad worden. Een tweede kenmerk van rampen is dat een gecoördineerde inzet van verschillende diensten en organisaties nodig is om de dreiging weg te nemen of de gevolgen te beperken.

Richtwaarde

Richtwaarde als bedoeld in artikel 5.1 van de Wet milieubeheer ten aanzien van het niveau van het plaatsgebonden risico. Van een richtwaarde mag slechts om gemotiveerde redenen worden afgeweken.

Risico

Het risico van gevaarlijke activiteiten wordt onderverdeeld in twee aspecten, namelijk in kansen en effecten:

- **kans:** de berekende kans dat een bepaald ongeval of een ramp zich voordoet. Deze kans wordt gecombineerd met de kans dat er mensen door het ongeval overlijden. Op de risicokaart kunnen deze kansen soms in de vorm van risicocontouren worden weergegeven.
- **effect:** wanneer er een ongeval of een ramp gebeurt, heeft dat in een bepaald gebied effecten. Op de signaleringskaart is het effectgebied aangegeven.

Risicobron

De plaatsen waar risico's vandaan (kunnen) komen, worden risicobronnen genoemd. Het betreft hierbij:

- bedrijven waar gevaarlijke stoffen worden gemaakt, gebruikt of opgeslagen (BEVI en drempelwaardentabel);
- transportroutes en pijpleidingen waar gevaarlijke stoffen worden getransporteerd.

Risicocontouren

Een risicocontour geeft aan hoe hoog in de omgeving de overlijdenskans is door een ongeval met een risicobron. Deze contourlijnen kan men vergelijken met de gewone hoogtelijnen op een kaart: binnen de contour is het risico groter, buiten de contour is het risico kleiner.

Risicokaart

Een risicokaart laat zien waar risicobronnen liggen. Het gaat daarbij om risicobronnen waardoor mensen direct letsel kunnen oplopen, bijvoorbeeld gevaarlijke stoffen en om andere relevante risico's, zoals overstromingen. In totaal kunnen de risico's van een dertiental verschillende ramptypen op kaart worden getoond. Maar er zijn ook risicokaarten waarop alleen risicosituaties met gevaarlijke stoffen staan.

Zelfredzaamheid

Zelfredzaamheid is de mate waarin de aanwezigen (bewoners, werknemers, bezoekers) zich op eigen kracht in veiligheid kunnen brengen.



Literatuurlijst

Besluit externe veiligheid inrichtingen milieubeheer: Besluit van 27 mei 2004 gepubliceerd in Staatsblad 2004, nr. 250.

Regeling externe veiligheid inrichtingen: Regeling van VROM van 8 september 2004, nr. EV2004084072.

Handleiding risicoberekeningen BEVI: Handleiding voor opstellen van QRA's voor BEVI-inrichtingen, concept versie 1.1 van 6 juni 2006.

PGS 3 (deel 2): Publicatiereeks gevaarlijke stoffen vervanging van CPR 18 (zgn. Paarse boek), richtlijn voor kwantitatieve risicoanalyse (deel 2 geldt voor transport).

Besluit LPG-tankstations milieubeheer: Besluit van 11 maart 1988.

Integrale Nota LPG: Nota van vergaderjaar 1983-1984, 18233 nr's 1-2.

Convenant LPG autogas van 22 juni 2005.

Handreiking verantwoordingsplicht groepsrisico: Handreiking van oktober 2006 (internetversie).

Circulaire risico-normering vervoer gevaarlijke stoffen: Circulaire met de uitwerking van het externe veiligheidsbeleid voor het vervoer van gevaarlijke stoffen, gebaseerd op de Nota risico-normering vervoer gevaarlijke stoffen.

Nota risico-normering vervoer gevaarlijke stoffen: Nota van vergaderjaar 1995-1996, 24 611, nr. 2.

Circulaire zonering langs hogedruk aardgastransportleidingen: Circulaire van 26 november 1984.

Risicoatlas wegtransport gevaarlijke stoffen: Risicoatlas van 24 maart 2003, opgesteld door AVIV BV.

Risicoatlas hoofdvaarwegen Nederland: Risicoatlas van 20 februari 2003, opgesteld door AVIV BV.

Risicoatlas Spoor: Risicoatlas van 13 juni 2001, opgesteld door DHV Milieu & Infrastructuur BV.

Leidraad risico inventarisatie gevaarlijke stoffen (LRI-GS): Leidraad van augustus 2006, versie 2.1, Selectiemethodiek voor de inventarisatie en verwerking van risicovolle activiteiten.

Nota omgaan met risico's: Nota van 1989 vormt o.a. de basis voor de nota nuchter omgaan met risico's, publicatie van VROM.