

**GEDRAGSCODE FLORA- EN FAUNAWET
GEMEENTE URK**

DEFINITIEF

30 juni 2015

GEDRAGSCODE FLORA- EN FAUNAWET
GEMEENTE URK

DEFINITIEF

30 juni 2015



Opdrachtgever:

Gemeente Urk
College van Burgemeester en Wethouders
Postbus 77
8320 AB Urk



Adviesbureau voor ruimtelijke inrichting en techniek

Adviseur:

Attis,
adviesbureau voor ruimtelijke inrichting en techniek
Postbus 304
82500 AH Dronten
t. 0321 38 53 30
f. 0321 38 53 39
e. info@attis-advies.nl

Dronten, 30 juni 2015

Opdrachtgever Gemeente Urk
Afdeling Beheer & Realisatie
Onderwerp Gedragscode Flora- en Faunawet

Documentsoort

Status Definitief

Projectnummer 5191

Paraaf:

Opgesteld door M. van den Brule

.....

Gecontroleerd J. Goedhart

.....

Datum 30 juni 2015

Datum goedkeuring ## - ## - 20##

Vervaldatum ## - ## - 20##

INHOUD

GEDRAGSCODE FLORA- EN FAUNAWET	1
GEMEENTE URK.....	1
INHOUD	5
0 INLEIDING	7
0.1 Inleiding gedragscode	7
0.2 Afbakening plangebied.....	8
0.3 Leeswijzer	9
1 ALGEMEEN	11
1.1 Flora en Faunawet	11
1.2 Ontheffing / Gedragscode.....	11
1.2.1 Ruimtelijke ontwikkeling en inrichting.....	12
1.2.2 Bestendig beheer en onderhoud	12
1.2.3 Bestendig gebruik.....	12
1.3 Indeling van beschermde soorten	13
1.4 Rugstreepadmanagementplan Noordoostpolder.....	16
2 GEDRAGSCODE FLORA- EN FAUNAWET	19
2.1 Zorgvuldig handelen / algemene zorgplicht	21
2.2 Calamiteiten	22
2.3 Handhaving en toezicht	22
2.4 Onvoorziene natuurwaarden	23
2.5 Werkzaamheden door derden	23
2.6 Afwijken van de gedragscode	24
2.7 Geldigheid.....	24
3 BESCHERMDE FLORA EN FAUNA	25
3.1 Bureau-inventarisatie	25
3.1.1 Vaatplanten	25
3.1.2 Zoogdieren	25
3.1.3 Vogels	26
3.1.4 Reptielen en amfibieën	31
3.1.5 Vissen	31
3.1.6 Ongewervelden	32
3.2 Veld-inventarisatie	32
3.2.1 Actualiteit inventarisatiegegevens	33
3.3 Aanwezige inventarisatiegegevens	34
4 RUIMTELIJKE ONTWIKKELING EN INRICHTING	35
4.1 Definitie	35
4.2 Protocollen / maatregelen.....	35
4.2.1 Algemene maatregelen	36
4.2.2 Sloop- en reconstructiewerkzaamheden	36
4.2.3 Grondwerken.....	38
4.2.4 Bouwwerkzaamheden	41
4.2.5 Waterbouwkundige werken.....	43
4.2.6 Omvorming beplantingen	45

4.2.7	Kappen en dunnen	47
4.2.8	Watergangen (dempen / saneren / herprofileren)	49
4.2.9	Onderhoud oppervlaktewater (achterstallig baggerwerk) ..	51
4.2.10	Plaatsen van verlichting.....	54
4.3	Onvoorziene natuurwaarden	55
5	BESTENDIG BEHEER EN ONDERHOUD.....	57
5.1	Definitie	57
5.2	Protocollen / maatregelen	57
5.2.1	Algemene maatregelen	58
5.2.2	Onderhoud bouwwerken.....	59
5.2.3	Wegwerkzaamheden	60
5.2.4	Maaierwerkzaamheden	62
5.2.5	Snoeiwerkzaamheden	64
5.2.6	Kappen en dunnen (regulier).....	67
5.2.7	Onkruidbestrijding	71
5.2.8	Onderhoud oppervlaktewater (schonen en regulier baggeren)	72
5.3	Onvoorziene natuurwaarden	75
6	BRONVERMELDING	77
7	BIJLAGEN	79
7.1	Bijlage 1: Verklarende woordenlijst	79
7.2	Bijlage 2: Artikelen Flora- en Faunawet.....	83
7.3	Bijlage 3: Soortenlijst	85
7.3.1	Tabel 1	85
7.3.2	Tabel 2	86
7.3.3	Tabel 3	90
7.3.4	Vogels	94
7.4	Bijlage 4: Beschermingsstatus gebieden	97
7.5	Bijlage 5: Inventarisatiemethoden	99
7.6	Bijlage 6: Checklist voorbereiding werken Flora- en Faunawet ..	101
7.7	Bijlage 7: Afsprakenformulier	103
7.8	Bijlage 8: Rugstreepmanagementplan	105
7.8.1	Rugstreepmanagementplan	105
7.8.2	Ontheffing	107

0 INLEIDING

0.1 Inleiding gedragscode

Planten en dieren worden in Nederland beschermd door middel van de Flora- en Faunawet. Binnen deze wet is de bescherming geregeld door een algemene zorgplicht en enkele verbodsbepalingen.

Beschermd plant- en diersoorten zijn verdeeld in drie verschillende groepen. De mate van bescherming hangt af van onder andere de zeldzaamheid en kwetsbaarheid van een bepaalde soort.

De gemeente Urk wil alle werkzaamheden conform de Flora- en Faunawet uitvoeren. Doel hiervan is het zorgvuldig omgaan met zowel niet beschermde als beschermde plant- en diersoorten. Om voorgaande werkwijze te kunnen waarborgen is deze gedragscode opgesteld.

Om niet voor elke activiteit een ontheffing aan te hoeven vragen, kan worden gewerkt volgens een door het Ministerie van Economische Zaken goedgekeurde gedragscode in het kader van de Flora- en Faunawet. Een gedragscode is gericht op de gunstige instandhouding van plant- en diersoorten.

Voordeel van het werken volgens een goedgekeurde gedragscode is het verkorten van de voorbereidingstijd, omdat niet voor iedere activiteit opnieuw een ontheffing aangevraagd dient te worden.

In de gedragscode zijn voorwaarden opgenomen, waaronder werkzaamheden uitgevoerd kunnen worden indien beschermde soorten voorkomen, zodat de instandhouding van deze soorten gewaarborgd blijft.

De gedragscode is geldig voor werkzaamheden welke door of in opdracht van de gemeente Urk op het grondgebied van de gemeente Urk worden uitgevoerd.

0.2 Afbakening plangebied

Deze gedragscode heeft betrekking op het gehele grondgebied van de gemeente Urk, gelegen in de Noordoostpolder (Flevoland).

In onderstaand figuur is de ligging van Urk weergegeven.



Voorliggende gedragscode heeft betrekking op de Flora- en Faunawet. Naast de Flora- en Faunawet bestaat er nog andere wetgeving en beleidszaken welke tevens invloed kunnen hebben op de (voorbereiding van de) werkzaamheden. Het betreft hier bijvoorbeeld aanwijzing van Natura 2000-gebieden of gebieden, welke onderdeel uitmaken van de Ecologische Hoofdstructuur. Binnen gebieden met een andere beschermingsstatus dienen mogelijk andere vergunningsprocedures doorlopen te worden. Voorgaande gebieden zijn globaal weergegeven in bijlage 4. De opgenomen kaart betreft een indicatie.

Eventuele zaken / vergunningsprocedures, welke voortvloeien uit overige wetgeving vallen buiten deze gedragscode. De actuele beschermingsstatus van gebieden dient te worden gecontroleerd.

0.3 Leeswijzer

De gedragscode bestaat uit de onderstaande hoofdstukken. Per hoofdstuk is binnen de leeswijzer kort weergegeven welke onderwerpen binnen het betreffende hoofdstuk worden behandeld.

Hoofdstuk 1 Algemeen

In hoofdstuk één wordt kort de geldende wet- en regelgeving met betrekking tot flora en fauna toegelicht. Tevens worden de mogelijkheden betreffende het verkrijgen van een ontheffing, door middel van het werken volgens een goedgekeurde gedragscode Flora- en Faunawet, beschreven.

Hoofdstuk 2 Gedragscode

In hoofdstuk twee wordt de toepassing van de gedragscode beschreven. Verder wordt ingegaan op de handhaving rondom de Flora- en Faunawet. Tenslotte wordt ook aangegeven hoe omgegaan dient te worden met onvoorziene natuurwaarden.

Hoofdstuk 3 Beschermde flora en fauna

Binnen hoofdstuk 3 is weergegeven, welke beschermde plant- en diersoorten recent binnen de gemeente Urk zijn waargenomen, of welke soorten op korte termijn binnen de gemeente Urk worden verwacht. Deze gegevens zijn bepaald op basis van een bureau-inventarisatie.

Hoofdstuk 4 Ruimtelijke ontwikkeling en inrichting

Hoofdstuk vier heeft betrekking op activiteiten in het kader van "Ruimtelijke ontwikkeling en inrichting". Binnen dit hoofdstuk wordt aangegeven op welke wijze gehandeld dient te worden om verstoring van of beschadiging aan voorkomende tabel 2- en/of tabel 3-soorten of vogels zoveel mogelijk te voorkomen of verstoring en beschadiging te minimaliseren. Bij verstoring en / of beschadiging van tabel 3-soorten en vogels geldt nimmer een vrijstelling bij ruimtelijke ingrepen.

Hoofdstuk 5 Bestendig beheer en onderhoud

Hoofdstuk vijf heeft betrekking op activiteiten in het kader van "Bestendig beheer en onderhoud". Binnen dit hoofdstuk wordt aangegeven op welke wijze gehandeld dient te worden om verstoring van of beschadiging aan voorkomende tabel 2- en/of tabel 3-soorten of vogels zoveel mogelijk te voorkomen of verstoring en beschadiging te minimaliseren.

1 ALGEMEEN

Binnen de onderstaande paragrafen wordt kort de geldende wetgeving met betrekking tot flora en fauna toegelicht.

1.1 Flora en Faunawet

Plant- en diersoorten worden in Nederland beschermd door de Flora- en Faunawet. Ongeveer 500 soorten vallen onder de in deze wet opgenomen beschermingsmaatregelen.

De bescherming van de betreffende soorten wordt geregeld middels een algemene zorgplicht en een aantal verbodsbepalingen. De betreffende artikelen uit de Flora- en Faunawet zijn opgenomen in bijlage 2.

De plant- en diersoorten, welke binnen de Flora- en Faunawet specifiek worden beschermd, zijn opgenomen in bijlage 3.

De algemene zorgplicht, zoals genoemd in artikel 2 van de Flora- en Faunawet, is gericht op de bescherming van plant- of diersoorten en niet op de bescherming van individuele planten of dieren. De algemene zorgplicht houdt in dat iedereen voldoende rekening dient te houden met alle in het wild voorkomende planten en dieren, ongeacht of zij worden beschermd of niet.

De verbodsbepalingen hebben betrekking op het niet verstoren, verwonden, doden et cetera van dieren en planten (bijlage 2).

1.2 Ontheffing / Gedragscode

Indien rekening wordt gehouden met de aanwezige plant- en diersoorten is het over het algemeen goed mogelijk om werkzaamheden uit te voeren, zonder daarbij schade toe te brengen aan beschermde plant- en diersoorten.

Op 23 februari 2005 is het Besluit vrijstelling Algemene Maatregel van Bestuur, artikel 75 (AMvB, art. 75) in werking getreden.

Binnen de AMvB is de mogelijkheid opgenomen om werkzaamheden uit te voeren op locaties waar beschermde plant- en/of diersoorten voorkomen, zonder daarvoor een ontheffing aan te vragen.

Om zonder een ontheffing werkzaamheden uit te mogen voeren, moet worden gewerkt volgens een door het Ministerie van Economische Zaken goedgekeurde gedragscode.

Binnen de AMvB worden werkzaamheden in drie categorieën onderscheiden:

1. Ruimtelijke ontwikkeling en inrichting;
2. Bestendig beheer en onderhoud;
3. Bestendig gebruik.

In paragraaf 1.2.1, 1.2.2 en 1.2.3 wordt een korte beschrijving gegeven van de drie categorieën. In hoofdstuk 4 (Ruimtelijke ontwikkeling en inrichting) en 5 (Bestendig beheer en onderhoud) worden de werkzaamheden en voorwaarden per categorie toegelicht.

1.2.1 Ruimtelijke ontwikkeling en inrichting

Ruimtelijke ontwikkeling en inrichting zijn activiteiten, die over het algemeen gericht zijn op een verandering van de bestaande situatie. Doorgaans zijn het ingrijpende werkzaamheden, welke leiden tot een functieverandering dan wel een uiterlijke verandering van het terrein.

Onder ruimtelijke ontwikkeling en inrichting vallen zowel grootschalige als kleinschalige activiteiten.

Werkzaamheden die vallen onder ruimtelijke ontwikkeling en inrichting zijn bijvoorbeeld:

- Bouwwerkzaamheden;
- Sloop- en reconstructiewerkzaamheden;
- Graven of dempen van watergangen;
- Omvorming van kruidenvegetatie naar gazon;
- Achterstallig baggerwerk;
- Et cetera.

1.2.2 Bestendig beheer en onderhoud

Onder bestendig beheer en onderhoud vallen activiteiten die gericht zijn op het in stand houden van de huidige situatie of activiteiten ten behoeve van de gunstige ontwikkeling van de huidige situatie. Deze werkzaamheden worden reeds uitgevoerd en hebben blijkbaar niet verhinderd dat beschermde plant- en/of diersoorten zich hebben gevestigd. De betreffende activiteiten kunnen zelfs bijdragen aan de vestiging en het in stand houden van beschermde plant- en diersoorten.

Werkzaamheden die vallen onder bestendig beheer en onderhoud zijn bijvoorbeeld:

- Maaiwerkzaamheden;
- Snoeiwerkzaamheden;
- Reguliere baggerwerkzaamheden;
- Schonen van sloten;
- Onderhoudswerkzaamheden aan beschoeiing / terreinmeubilair;
- Et cetera.

1.2.3 Bestendig gebruik

Onder bestendig gebruik vallen activiteiten die jarenlang plaatsvinden en samenhangen met de landschappelijke kwaliteit van het gebied. De activiteiten vinden al langer op dezelfde wijze plaats en hebben niet verhinderd dat beschermde plant- of diersoorten zich hebben gevestigd.

Activiteiten die vallen onder bestendig gebruik zijn bijvoorbeeld:

- Het gebruik van gemeentelijke recreatiegebieden;
- Evenementen op daarvoor bestemde terreinen;
- Honden uitlaatterrein;
- Et cetera.

Voor bestendig gebruik is geen wettelijk belang voorhanden, derhalve kan hier geen vrijstelling voor worden verleend. Activiteiten, vallend onder bestendig gebruik zijn in deze gedragscode dan ook niet verder uitgewerkt.

1.3 Indeling van beschermde soorten

Door het in werking treden van de AMvB, art. 75 is het mogelijk werkzaamheden, die vallen onder "Ruimtelijke ontwikkeling en inrichtingen" of "Bestendig beheer en onderhoud" uit te voeren, zonder daar een ontheffing voor aan te vragen.

Om te kunnen werken zonder een ontheffing, is het wel noodzakelijk dat gewerkt wordt volgens een door het Ministerie van Economische Zaken goedgekeurde gedragscode Flora- en Faunawet.

Een gedragscode dient voldoende concreet te zijn, te waarborgen dat er zorgvuldig wordt gehandeld en dat de werkzaamheden, waarop de gedragscode betrekking heeft, geen wezenlijke invloed hebben op de beschermde soorten. Voor nadere uitleg van zorgvuldig handelen en wezenlijke invloed wordt verwezen naar § 2.1, Zorgvuldig handelen / Algemene zorgplicht.

De binnen de Flora- en Faunawet beschermde soorten worden onderverdeeld in 3 categorieën. Onderstaand is weergegeven voor welke werkcategory en welke soorten een vrijstelling kan gelden.

- **Tabel 1**
Algemene soorten: Algemene vrijstelling van ontheffing / lichte toets (zie bijlage 3)

Voor de soorten uit tabel 1 geldt de lichtste vorm van bescherming. Indien werkzaamheden vallen onder "Ruimtelijke ontwikkeling en inrichtingen", "Bestendig beheer en onderhoud" of "Bestendig gebruik" geldt een vrijstelling van verbodsbepalingen van de Flora- en Faunawet Artikelen 8 t/m 12 (zie bijlage 2).

Voor overige werkzaamheden, niet zijnde "Ruimtelijke ontwikkeling en inrichtingen", "Bestendig beheer en onderhoud" of "Bestendig gebruik" dient een ontheffing te worden aangevraagd.

Tevens geldt de algemene zorgplicht.

- **Tabel 2**
Overige soorten: vrijstelling met gedragscode of ontheffing / lichte toets (zie bijlage 3)

Soorten uit tabel 2 krijgen een zwaardere bescherming ten opzichte van de soorten uit tabel 1. Indien werkzaamheden vallen onder "Ruimtelijke ontwikkeling en inrichtingen" of "Bestendig beheer en onderhoud" én wordt gewerkt volgens een, door het Ministerie van Economische Zaken, goedgekeurde gedragscode geldt een vrijstelling van verbodsbepalingen van de Flora- en Faunawet Artikelen 8 t/m 12 (zie bijlage 2).

Voor overige werkzaamheden, niet zijnde "Ruimtelijke ontwikkeling en inrichtingen" of "Bestendig beheer en onderhoud" dient een ontheffing te worden aangevraagd.

Tevens geldt de algemene zorgplicht.

- **Tabel 3**
Soorten, genoemd in bijlage IV van de Habitatrichtlijn en in bijlage 1 van de AMvB: vrijstelling met gedragscode of ontheffing / uitgebreide toets (zie bijlage 3)

De binnen deze categorie opgenomen plant- en diersoorten genieten de zwaarste bescherming. De soorten zijn te verdelen in een deel dat genoemd is in bijlage IV van de Habitatrichtlijn en een deel dat in bijlage I van de AMvB is opgenomen.

Bestendig beheer en onderhoud

Voor soorten welke zijn opgenomen in bijlage I van het AMvB of in bijlage IV van de Habitatrichtlijn geldt een vrijstelling van verbodsbepalingen van de Flora- en Faunawet Artikelen 8, 9, 11 en 12 (zie bijlage 2) indien wordt gewerkt volgens een, door het Ministerie van Economische Zaken goedgekeurde gedragscode én de werkzaamheden plaats vinden in het kader van “Bescherming van Flora en Fauna” of “Volksgezondheid en / of openbare veiligheid”.

Werkzaamheden in het kader van Bestendig beheer en onderhoud maken het juist mogelijk dat de betreffende plant- en/of diersoort op de locatie kan blijven voortbestaan. Het betreffende leefgebied zal zonder bestendig beheer en onderhoud verdwijnen, waardoor ook de betreffende plant- en/of diersoort zal verdwijnen. Aan de andere kant kan bestendig beheer en onderhoud de volksgezondheid en openbare veiligheid beïnvloeden. Door het bestendig beheer en onderhoud van bijvoorbeeld wegbermen of laanbomen worden ongelukken voorkomen.

De vrijstelling voor artikel 10 geldt niet voor werkzaamheden die vallen onder “Bestendig beheer en onderhoud” in het kader van landbouw en / of bosbouw.

Bestendig gebruik

Voor werkzaamheden, welke vallen onder “Bestendig gebruik” geldt geen vrijstelling, hiervoor dient een ontheffing te worden aangevraagd.

Ruimtelijke ontwikkeling en inrichting

Voor werkzaamheden, welke vallen onder “Ruimtelijke ontwikkeling en inrichtingen” geldt geen vrijstelling, hiervoor dient een ontheffing te worden aangevraagd.

Tevens geldt de algemene zorgplicht.

- **Vogels**
Overige soorten: vrijstelling met gedragscode of ontheffing / lichte toets

Vogelsoorten nemen een aparte plaats in. Alle vogels in Nederland zijn gelijk beschermd en zijn niet opgenomen in tabel 1, 2 of 3. Activiteiten waarbij vogels worden gedood of verstoord en / of hun nestlocaties, vaste rust- of verblijfplaatsen worden verstoord, zijn verboden.

Voor vogels geldt dat de verstoring voornamelijk van invloed is binnen het broedseizoen. Activiteiten buiten het broedseizoen zijn veelal niet ontheffingsplichtig.

Echter, er zijn ook vogelsoorten waarvan de nestplaatsen jaarrond, dus ook buiten het broedseizoen, beschermd zijn. De betreffende vogelsoorten zijn opgenomen binnen bijlage 3. Een onderverdeling is weergegeven op basis van nestlocaties welke jaarrond beschermd zijn én nestlocaties welke jaarrond beschermd zijn, indien in de directie omgeving onvoldoende alternatieve locaties aanwezig zijn. Door een deskundige moet dan worden vastgesteld of de betreffende vogelsoort voldoende gelegenheid heeft om zelfstandig een nieuwe nestlocatie te zoeken dan wel een nieuw nest te bouwen. Indien een jaarrond beschermde nestlocatie door een ingreep zal verdwijnen is altijd een omgevingscheck nodig.

Indien activiteiten vallen onder “Bestendig beheer en onderhoud”, wordt gewerkt volgens een, door het Ministerie van Economische Zaken, goedgekeurde gedragscode én de werkzaamheden plaatsvinden in het kader van “Bescherming van Flora en Fauna” of “Volksgezondheid of openbare veiligheid” geldt een vrijstelling van verbodsbepalingen van de Flora- en Faunawet Artikelen 8 t/m 12.

Werkzaamheden in het kader van Bestendig beheer en onderhoud maken het juist mogelijk dat de betreffende vogel op de locatie kan blijven voortbestaan. Het betreffende leefgebied zal zonder bestendig beheer en onderhoud verdwijnen, waardoor ook de vogelsoort zal verdwijnen. Aan de andere kant kan bestendig beheer en onderhoud de volksgezondheid en openbare veiligheid beïnvloeden. Door het bestendig beheer en onderhoud van bijvoorbeeld wegbermen of laanbomen worden ongelukken voorkomen.

Wanneer activiteiten vallen onder “Ruimtelijk ontwikkeling en inrichtingen” of onder “Bestendig gebruik” geldt géén vrijstelling op grond van de gedragscode. Een ontheffing dient te worden aangevraagd.

Voor overige activiteiten dient een ontheffing te worden aangevraagd.

Tevens geldt de algemene zorgplicht.

Voorgaande informatie is overzichtelijk verwerkt in het onderstaande overzicht.

	Verbods- bepaling	Tabel 1	Tabel 2	Tabel 3		Vogels
				AMvB	H IV	
Bestendig be- heer en onder- houd.	Art. 8 t/m 12					
Ruimtelijke ontwikkeling en inrichting.	Art. 8 t/m 12					

AMvB = Tabel 3: soorten bijlage I AMvB (zie paragraaf 8.3.3)

H IV = Tabel 3: soorten bijlage IV Habitatrichtlijn (zie paragraaf 8.3.3)

	Algemene vrijstelling, zorgplicht van toepassing.
	Vrijstelling, indien gewerkt wordt volgens goedgekeurde gedragscode.
	Vrijstelling, op basis van belangen zoals genoemd in de Vogel- en Habitatrichtlijn, te weten "Bescherming van Flora en Fauna" en "Volksgezondheid of openbare veiligheid", indien gewerkt wordt volgens goedgekeurde gedragscode.
	Geen vrijstelling, ontheffing Flora- en Faunawet is verplicht.

In bijlage 6 is een checklist opgenomen. Door in een zeer vroeg stadium van een project de checklist te doorlopen, wordt duidelijk welke stappen ondernomen dienen te worden in het kader van de Flora- en Faunawet.

1.4 Rugstreepadmanagementplan Noordoostpolder

Binnen de Noordoostpolder wordt de rugstreepad regelmatig aangetroffen. Aangenomen wordt dat de rugstreepad binnen de gehele Noordoostpolder voorkomt, omdat de hele Noordoostpolder wordt gezien als een geschikte habitat voor de soort.

Door de provincie Flevoland is het initiatief genomen om een managementplan voor de rugstreepad in de Noordoostpolder te ontwikkelen. Het managementplan heeft verschillende doelstellingen:

- Het waarborgen van de gunstige staat van instandhouding van de rugstreepad in de Noordoostpolder (gemeente Noordoostpolder en gemeente Urk);
- Het versterken van de aanwezige populaties door het verbeteren van het leefgebied van de rugstreepad in de Noordoostpolder;
- Het verminderen of voorkomen van vertraging bij ruimtelijke ontwikkelingen door uitgebreide ecologische onderzoeken en juridische procedures met betrekking tot de rugstreepad.

Door middel van de maatregelen, zoals opgenomen binnen het rugstreeppadmanagementplan Noordoostpolder wordt de populatie rugstreeppadden in de Noordoostpolder levensvatbaar gehouden, versterkt, uitgebreid en verbonden. De opgenomen maatregelen binnen het managementplan zijn van toepassing bij "Ruimtelijke ontwikkelingen", zoals beschreven in hoofdstuk 4.

Verschillende partijen hebben zich door middel van een convenant geconformeerd aan het rugstreeppadmanagementplan. Deze partijen bestaan onder andere uit de betrokken gemeenten, gebiedsbeheerders en Stichting Ravon. Het rugstreeppadmanagementplan is door het Ministerie van Economische Zaken (voorheen Ministerie van Landbouw, Natuur en Voedsel) op 2 juni 2010 geaccepteerd en een ontheffing met een geldigheidsduur van 5 jaar is afgegeven. Omdat geen duidelijkheid bestaat over het al dan niet verlengen van het managementplan zijn binnen de gedragscode ook maatregelen voor de rugstreeppad (amfibieën) opgenomen.

Het rugstreeppadmanagementplan en de ontheffing zijn in bijlage 8 opgenomen.

Indien bij Ruimtelijke Ontwikkelingen binnen het plangebied de rugstreeppad voorkomt én wordt gewerkt conform de maatregelen binnen het rugstreeppadmanagementplan geldt een ontheffing voor de Flora- en Faunawet, artikel 11, het beschadigen, vernielen of verstoren van holen of andere voortplantings- of vaste rust- of verblijfplaatsen van de rugstreeppad.

2 GEDRAGSCODE FLORA- EN FAUNAWET

Door een correcte implementatie van de gedragscode binnen de gemeente Urk, kan door de gemeente zorg worden gedragen voor het naleven van de gedragscode Flora- en Faunawet.

Door te werken volgens deze goedgekeurde gedragscode, wordt gewaarborgd dat "zorgvuldig wordt gehandeld". Alleen wanneer wordt gewerkt volgens de gedragscode geldt de, in hoofdstuk 1 beschreven, vrijstelling. Deze vrijstelling geldt voor de verbodsbepalingen 8 t/m 12 uit de Flora- en Faunawet.

Vorbereiding

Reeds tijdens de voorbereiding van werkzaamheden door of namens de gemeente Urk komt de Flora- en Faunawet aan de orde. Zodra voorbereidingswerkzaamheden voor een werk binnen de gemeente Urk starten, kan gebruik worden gemaakt van de checklist, zoals opgenomen in bijlage 6. Middels het doorlopen van de verschillende stappen in de checklist komen diverse essentiële zaken aan de orde, te weten:

- Te verwachten negatieve effecten op flora en fauna.
- De aanwezigheid en bruikbaarheid van reeds beschikbare inventarisatiegegevens. Beschikbare en bruikbare aanwezige gegevens worden door de gemeente Urk aan de opdrachtnemer verstrekt.
- De eventuele noodzaak om nieuwe inventarisatiegegevens in te (laten) winnen.
- De (on)mogelijkheid om bepaalde werkzaamheden uit te voeren, bij voorkomen van beschermde planten en dieren, zonder een ontheffing aan te vragen.

Bovengenoemde checklist wordt tijdens de voorbereiding ingevuld. Gedurende het verdere verloop van de voorbereiding, komen meer gegevens beschikbaar en wordt de checklist gecompleteerd. De checklist wordt door de gemeente Urk gearchiveerd bij de projectgegevens.

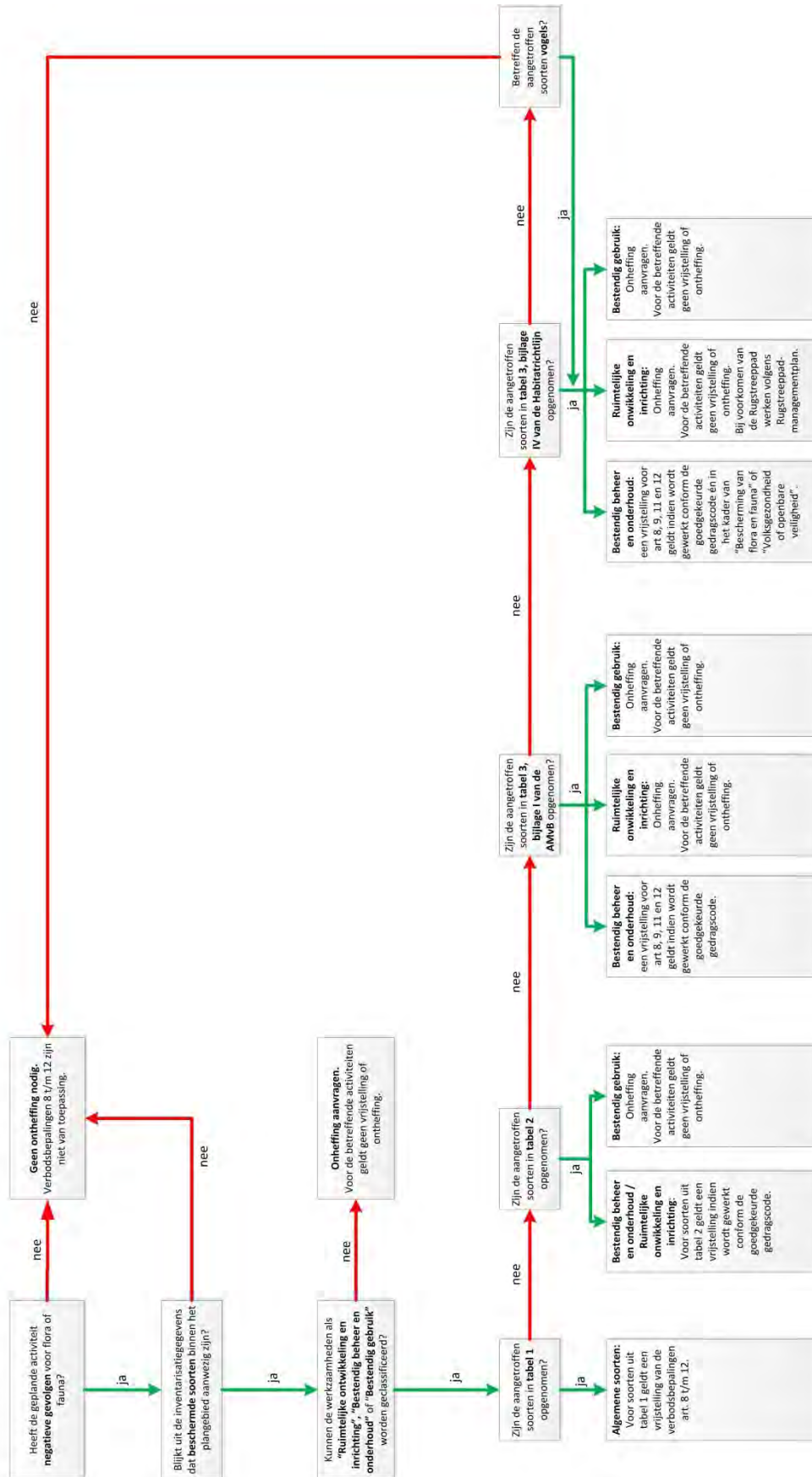
Uitvoering

Direct voorafgaande aan de werkzaamheden, wordt door de opdrachtgever en opdrachtnemer het afsprakenformulier (bijlage 7) ingevuld. Op dit formulier worden de binnen het plangebied aangetroffen beschermde soorten vermeld. Tevens wordt opgenomen welke maatregelen worden genomen om verstoring dan wel beschadiging van de planten en dieren te voorkomen. Minimaal twee weken voor aanvang van de werkzaamheden wordt het afsprakenformulier ingevuld en zowel door de opdrachtgever als de opdrachtnemer ondertekend. Een getekend exemplaar van het formulier wordt door de gemeente Urk gearchiveerd bij de projectgegevens.

Het is de verantwoordelijkheid van de opdrachtnemer om het uitvoerend personeel en eventueel onderaannemers te instrueren met betrekking tot de gemaakte afspraken. Een ingevuld exemplaar dient te allen tijde op het werk aanwezig te zijn.

Onderstaand is een stroomschema opgenomen. Door het stroomschema te doorlopen kan worden bepaald of de Flora- en Faunawet van toepassing is en of kan worden gewerkt middels een goedgekeurde gedragscode.

Stroomschema gebruik van de Gedragscode



2.1 Zorgvuldig handelen / algemene zorgplicht

Met zorgvuldig handelen wordt bedoeld, dat door de werkzaamheden wezenlijke invloed op beschermde soorten zoveel mogelijk voorkomen dient te worden. Het begrip "wezenlijke invloed" wordt in onderstaand kader door middel van een citaat uit "Buiten aan het werk" verduidelijkt.

"Wanneer is sprake van wezenlijke invloed?"

Met de term 'wezenlijke invloed' wordt bedoeld op wezenlijke negatieve invloed op de soort. Of sprake is van wezenlijk negatieve invloed op de soort hangt af van de lokale, regionale, landelijke en Europese stand van de soort. Bij activiteiten waarbij bijvoorbeeld enkele dieren van een soort geschaad dreigen te worden, moet worden bekeken welk effect dit heeft op de populatie: de stand van de soort op lokaal, regionaal, landelijk of Europees niveau. Op welk niveau gekeken moet worden hangt weer af van de zeldzaamheid van de soort. Een zeer zeldzame soort zal op lokaal niveau bezien moeten worden. Een zeer algemene soort kan op Europees niveau bekeken worden. Daarnaast is het van belang of de populatie een negatief effect zélf teniet kan doen. Bijvoorbeeld doordat er voldoende uitwijkmogelijkheden zijn naar een volwaardig leefgebied elders. Bij soorten die zich niet over grote afstanden kunnen verplaatsen, dus waarvan de uitwijkmogelijkheid gering is, zoals amfibieën, reptielen en veel soorten insecten en planten, is eerder sprake van wezenlijke invloed dan bij soorten die zich over grotere afstanden kunnen verplaatsen. Zo hebben de vlindersoort pimperlblauwtje en de kamsalamander een actieradius van 0-1 kilometer, de zandhagedis heeft een actieradius van 1-3 kilometer en de bever heeft een actieradius van 15-25 kilometer. Als het negatieve effect van tijdelijke aard is, kan de betreffende populatie van de soort zich gemakkelijker herstellen dan wanneer het gaat om een aanhoudend negatief effect. Over het algemeen is eerder sprake van wezenlijke invloed op een soort bij zeldzame soorten dan bij algemene soorten."

Bron: Buiten aan het werk, min. L.N.V.

Zorgvuldig handelen moet niet worden verward met de algemene zorgplicht, zoals opgenomen in de Flora- en Faunawet.

Met de algemene zorgplicht is vastgelegd dat men beschaafd en fatsoenlijk met alle in het wild levende dieren en planten (inclusief hun directe leefomgeving) omgaat.

Zorgvuldig handelen gaat er vanuit dat de werkzaamheden op een dusdanige manier worden uitgevoerd, zodat schade aan planten en dieren wordt voorkomen. Zorgvuldig handelen vraagt een actieve inzet van de betrokken partij. Hierbij kan gedacht worden aan het aanpassen van de werkwijze (bijvoorbeeld werkzaamheden in één richting uitvoeren) of het nemen van compenserende maatregelen.

2.2 Calamiteiten

Wanneer acute problemen in relatie tot de openbare veiligheid of volksgezondheid optreden wordt gesproken van calamiteiten. In geval van calamiteiten kan het noodzakelijk zijn direct te handelen. In dit geval is er geen tijd om voorafgaande aan de activiteiten een ontheffing aan te vragen.

Indien mogelijk zullen werkzaamheden, ook in geval van calamiteiten, conform de gedragscode worden uitgevoerd. Het zal echter, in geval van calamiteiten, niet in alle gevallen mogelijk zijn om exact conform de gedragscode te werken.

Wanneer wordt verwacht, dat de te treffen maatregelen negatieve effecten hebben op beschermde soorten is het raadzaam om zo spoedig mogelijk contact op te nemen met de Rijksdienst voor Ondernemend Nederland. Het kan zijn dat achteraf maatregelen getroffen dienen te worden om de in stand houding van een beschermde soort te waarborgen. Uiteraard dient het verstoren, verwonden of doden van beschermde soorten bij het handelen in geval van calamiteiten zoveel mogelijk worden voorkomen.

2.3 Handhaving en toezicht

Om de wetgeving bindend te maken, zal deze ook gehandhaafd dienen te worden. Gecontroleerd dient te worden of werkzaamheden volgens de in de gedragscode opgenomen voorwaarden worden uitgevoerd. Tevens wordt gecontroleerd of voor bepaalde werkzaamheden terecht geen ontheffing is aangevraagd.

De handhaving betreffende de Flora- en Faunawet ligt bij de Nederlandse Voedsel- en Warenautoriteit (N.V.W.A.). De N.V.W.A. voert namens het Ministerie van Economische Zaken (onaangekondigde) controles uit op naleving van de Flora- en Faunawet / uitvoering van werkzaamheden conform een van toepassing verklaarde, goedgekeurde gedragscode.

De initiatiefnemer dient te allen tijde aan te kunnen tonen dat wordt gewerkt conform een vrijstelling of ontheffing. De initiatiefnemer dient dus te waarborgen dat de wijze waarop werkzaamheden worden uitgevoerd goed worden gedocumenteerd. Dit geldt zowel voor de daadwerkelijke werkzaamheden als voor de voorbereidende werkzaamheden (bijvoorbeeld inventarisatiewerkzaamheden). De betreffende documentatie wordt door de gemeente Urk minimaal 2 jaar bewaard. Wanneer wordt geconstateerd, dat niet wordt gewerkt volgens de, in de ontheffing, beschreven voorwaarden, kan de ontheffing worden ingetrokken.

Uiteraard heeft de initiatiefnemer ook een taak in het waarborgen van de correcte werkwijze. Vanuit de gemeente Urk wordt steekproefsgewijs gecontroleerd of wordt gewerkt volgens de voorgeschreven werkwijze.

Er kan niet vanuit worden gegaan dat eventuele overtredingen met opzet zijn ontstaan, daarom wordt gehandeld volgens de onderstaande stappen:

1. Werkzaamheden worden niet correct uitgevoerd: werkwijze wordt gecorrigeerd en een waarschuwing wordt gegeven;
2. Werkzaamheden worden wederom niet correct uitgevoerd: werkwijze wordt nogmaals gecorrigeerd en een laatste waarschuwing wordt gegeven;

3. Werkzaamheden worden wederom niet correct uitgevoerd: werkzaamheden worden stil gelegd.

2.4 Onvoorziene natuurwaarden

Het kan niet worden uitgesloten dat beschermde dier- en plantsoorten zich onverwachts vestigen binnen een plangebied. Het betreffen immers levende wezens. Voor plant- en diersoorten, welke logischerwijs op korte termijn binnen de gemeente Urk worden verwacht, zijn binnen de gedragscode reeds maatregelen opgenomen. Hierdoor kunnen, indien de betreffende soorten worden aangetroffen, de werkzaamheden worden uitgevoerd, conform de in de gedragscode opgenomen voorwaarden.

Indien er onverwachts beschermde plant- en/of diersoorten binnen het projectgebied worden aangetroffen, worden de werkzaamheden op de betreffende terreindelen per direct stilgelegd. Vervolgens dient te worden gecontroleerd of de aangetroffen soort is opgenomen binnen de gedragscode, zodat volgens de voorwaarden in de gedragscode kan worden gewerkt.

Wanneer wordt geconstateerd dat de betreffende plant- en/of diersoort binnen de gedragscode opgenomen is, kunnen de werkzaamheden hervat worden, zolang wordt gewerkt volgens de in de gedragscode opgenomen voorwaarden.

Indien de aangetroffen plant- en/of diersoort niet is opgenomen binnen de gedragscode kunnen de werkzaamheden pas worden hervat, nadat beschermde maatregelen zijn getroffen of nadat een ontheffing is verleend.

Een onafhankelijke deskundige dient te bepalen onder welke voorwaarden de werkzaamheden doorgang kunnen vinden of dat een ontheffing aangevraagd dient te worden.

2.5 Werkzaamheden door derden

De gemeente Urk kan besluiten dat werkzaamheden welke in opdracht van of namens de gemeente Urk worden uitgevoerd, ook volgens de gedragscode van de gemeente Urk worden uitgevoerd. Van belang is om de opdrachtnemer hiervan duidelijk op de hoogte te stellen en van voldoende informatie te voorzien.

Bij werkzaamheden, die niet door of in opdracht van de gemeente Urk worden uitgevoerd kan de gemeente Urk niet verplichten dat deze activiteiten volgens de gedragscode van de gemeente Urk worden uitgevoerd. Uiteraard dienen deze werkzaamheden wel conform de Flora- en Faunawet te worden uitgevoerd, deze wet- en regelgeving is voor iedereen van toepassing. Het is echter de keuze van de uitvoerende partij op welke wijze hier invulling aan wordt gegeven.

Bij het voorkomen van beschermde soorten heeft de initiatiefnemer / opdrachtnemer onderstaande mogelijkheden:

- Ontheffing aanvragen in het kader van de Flora- en Faunawet;
- Van toepassing verklaren van een goedgekeurde gedragscode in het kader van de Flora- en Faunawet.

De, van toepassing verklaarde, gedragscode is niet per definitie de gedragscode van de gemeente Urk. De initiatiefnemer / opdrachtnemer kan voor de betreffende werkzaamheden de best passende gedragscode van toepassing verklaren.

Voor toezicht en handhaving van de werkzaamheden conform de goedgekeurde gedragscode wordt verwezen naar § 2.3, Handhaving en toezicht.

2.6 Afwijken van de gedragscode

In bepaalde gevallen is het wenselijk af te wijken van de in deze gedragscode opgenomen gedragsregels. Afwijking van een in de gedragscode beschreven gedragsregel valt slechts onder de reikwijdte van de goedkeuring, indien voldaan wordt aan de onderstaande voorwaarden:

- In het projectplan dient overtuigend te worden gemotiveerd waarom het, in het betreffende geval onwenselijk is om te handelen conform de in de gedragscode beschreven gedragsregel. Het is niet wenselijk om te handelen conform een in de gedragscode beschreven gedragsregel wanneer de toepassing van de goedgekeurde gedragscode negatieve effecten voor de betreffende soort tot gevolg heeft.
- In het werkprotocol dient overtuigend te worden gemotiveerd dat de gekozen alternatieve werkwijze voor de betreffende plant- of diersoort positieve effecten heeft.
- De afwijking van de gedragscode dient door een ecologisch deskundige te worden gemotiveerd.
- Boven beschreven gedocumenteerde motivatie dient te allen tijde beschikbaar te zijn ten behoeve van het toezicht op de naleving van de wet. Op verzoek van de handhavende instanties dient hier onverwijld inzage in te worden gegeven dan wel een afschrift van te worden verstrekt.

Indien niet aan de bovenstaande voorwaarden wordt voldaan, dient in het geval van afwijken van de, in de gedragscode beschreven, gedragsregels, een ontheffing te worden aangevraagd op grond van artikel 75 van de Flora- en Faunawet.

2.7 Geldigheid

Voorliggende gedragscode in het kader van de Flora- en Faunawet heeft een geldigheidsduur van 5 jaar na goedkeuring door het Ministerie van Economische Zaken.

De gedragscode Flora- en Faunawet van de gemeente Urk is door het Ministerie van Economische Zaken goedgekeurd op ##-##-20## en is derhalve geldig tot ##-##-20##.

Na een periode van vijf jaar wordt de gedragscode door de gemeente Urk geëvalueerd. De effectiviteit en de uitvoerbaarheid worden getoetst. Indien nodig wordt de gedragscode in samenspraak met de Dienst Regelingen aangepast, vervolgens wordt de herziene gedragscode wederom ter goedkeuring aangeboden aan het Ministerie van Economische Zaken.

3 BESCHERMDE FLORA EN FAUNA

3.1 Bureau-inventarisatie

In onderstaande paragrafen wordt weergegeven, welke plant- en diersoorten recent binnen de gemeente Urk zijn waargenomen, of welke soorten op korte termijn binnen de gemeente Urk worden verwacht.

Tevens is aangegeven of de betreffende soort in tabel 2 of tabel 3 is opgenomen. Dit is aangegeven middels een (2) of een (3) achter de Nederlandse naam. Tenslotte is voor alle opgenomen soorten een indicatie van hun habitat opgenomen.

Onderstaande gegevens komen voort uit de Nationale Database Flora en Fauna. Waarnemingen na 2000 zijn in onderstaande tabellen opgenomen.

3.1.1 Vaatplanten

In de onderstaande tabel staan de planten weergegeven, die in de gemeente Urk zijn waargenomen / verwacht kunnen worden.

Plantensoort	Wetenschappelijke naam	Habitat
Grote keverorchis (2)	<i>Neottia ovata</i>	Lichte loofbossen, struikgewas en grazige grond.
Jeneverbes (2)	<i>Juniperus communis</i>	Stuifzand en droge heidegrond.
Rietorchis (2)	<i>Dactylorhiza majalis</i> subsp. <i>praetermissa</i>	Natte, matig voedselrijke grond in graslanden, trilvenen, veenmosrietlanden, zandplaten en opgespoten terreinen.

Bron: NDFF & ETI BioInformatics

3.1.2 Zoogdieren

Alle vleermuizen zijn opgenomen in tabel 3.

In de onderstaande tabel staan de vleermuizen en overige zoogdieren weergegeven, die in de gemeente Urk zijn waargenomen / verwacht kunnen worden.

Vleermuizen	Wetenschappelijke naam	Habitat
Gewone dwergvleermuis (IV HR)	<i>Pipistrellus pipistrellus</i>	Gebouwen en bouwwerken, niet in grote open gebieden.
Laatvlieger (IV HR)	<i>Eptesicus serotinus</i>	Open landschap, ook veel in stedelijk gebied in gebouwen en bouwwerken.
Meervleermuis (IV HR)	<i>Myotis dasycneme</i>	Water en moerasgebieden (Meren, waterwegen, weilanden)
Ruige dwergvleermuis (IV HR)	<i>Pipistrellus nathusii</i>	Vooraf in halfopen bosrijk landschap, waterpartijen en beschutte oevers.

Overige zoogdieren	Wetenschappelijke naam	Habitat
Boommarter (3)	<i>Martes martes</i>	Voorkeur voor bossen.
Eekhoorn (2)	<i>Sciurus vulgaris</i>	Bossen en parken, maar ook steengroeven en stedelijk gebied.
Otter (IV HR)	<i>Lutra lutra</i>	Oeverzones met voldoende dekking en rust van allerlei soorten stromende wateren.
Steenmarter (3)	<i>Martes foina</i>	Steden, dorpen en gebieden met kleinschalige landbouw. Van nature gebieden met stenige ondergrond

Bron: NDFF & ETI BioInformatics

3.1.3 Vogels

Vogelsoorten nemen een aparte plaats in. Alle vogels in Nederland zijn gelijk beschermd en zijn niet opgenomen in tabel 1, 2 of 3. Activiteiten waarbij vogels worden gedood of verstoord en / of hun nestlocaties, vaste rust- of verblijfplaatsen worden verstoord zijn verboden.

In de onderstaande tabel staan de vogels weergegeven, die in de gemeente Urk zijn waargenomen / verwacht kunnen worden.

Vogelsoort	Wetenschappelijke naam	Habitat / nestlocatie
Aalscholver	<i>Phalacrocorax carbo sinensis</i>	Watervogel, zowel zoet als zout. Beschutte ondiepe zee, meren, moerassen, riviermondingen etc.
Appelvink	<i>Coccothraustes coccothraustes</i>	Verblijft veel in bomen. Dichtbegroeide bossen, parken etc.
Baardman	<i>Panurus biarmicus</i>	Uitgestrekte rietvelden.
Bergeend	<i>Tadorna tadorna</i>	Nabij brak of zout water, zowel in binnenland als aan de kust.
Blauwborst	<i>Luscinia svecica</i>	Natte gebieden met veel struikgewas en bomen.
Blauwe Kiekendief	<i>Circus cyaneus</i>	Verruigde rietmoerassen en vochtige duinvalleien.
Blauwe Reiger	<i>Ardea cinerea</i>	Vrijwel ieder terrein met ondiep water, nestelt meestal in bomen.
Boerenzwaluw	<i>Hirundo rustica</i>	Schuren, dakoverstekken, onder bruggen en incidenteel ook op andere beschutte plaatsen.
Bokje	<i>Lymnocyptes minimus</i>	Ondiepe waterrijke gebieden zoals moerassen en veengebieden.
Bontbekplevier	<i>Charadrius hiaticula</i>	Hoofzakelijk aan de kust op stranden. maar ook binnenlandse estuaria, meerkusten rivierbeddingen en zandbanken.
Bonte Strandloper	<i>Calidris alpina</i>	Hooggelegen hoogvenen en moerassen met open water.
Boomklever	<i>Sitta europaea</i>	Bossen, parken en grote tuinen met oudere loofbomen.
Boomkruiper	<i>Certhia brachydactyla</i>	Alleen in hoge bomen. Vooral oude bossen, parken en boomgaarden.

Boompieper	<i>Anthus trivialis</i>	Open gebieden met dichte lage vegetatie, met verspreide struiken en bomen.
Boomvalk	<i>Falco subbuteo</i>	Heuvelland, heidevelden, open bossen, landbouwgebieden etc.
Bosrietzanger	<i>Acrocephalus palustris</i>	Moerassige vegetatie met riet / zegges, altijd nabij laag struik- en boomgewas.
Brandgans	<i>Branta leucopsis</i>	In Nederland op o.a. graslanden.
Brilduiker	<i>Bucephala clangula</i>	Opgaand bos nabij meren, plassen of rivieren.
Bruine Kiekendief	<i>Circus aeruginosus</i>	Grote rietvelden in stilstaand zoet of brak water.
Buizerd	<i>Buteo buteo</i>	Zeer gevarieerde habitat.
Dodaars	<i>Tachybaptus ruficollis</i>	Alle soorten stilstaand of langzaam stromend zoet water.
Eider	<i>Somateria mollissima</i>	Zee en kustgebieden.
Ekster	<i>Pica pica</i>	Open gebieden; boerenland / bosrand, soms ook in steden. Nestelt in hoge bomen en doornige struiken.
Fazant	<i>Phasianus colchicus</i>	Beboste valleien, dicht struikgewas, akkers, parklandschap, bossen, moerassen etc.
Fitis	<i>Phylloscopus trochilus</i>	Variatie aan weelderig begroeide gebieden met struiken en lage bomen.
Frater	<i>Carduelis flavirostris</i>	Open velden, kustvlakten en akkers.
Fuut	<i>Podiceps cristatus</i>	Meren, plassen, rustige riviergedeelten en beschutte kustwateren.
Gaai	<i>Garrulus glandarius</i>	Boombewoner. Nestelt laag in bomen of in hoge onderbegroeiing.
Geelgors	<i>Emberiza citrinella</i>	Open cultuurgebieden met heggen en verspreide struiken.
Geelpootmeeuw	<i>Larus michahellis</i>	Langs of nabij kust, maar ook in binnenland op pas geploegde akkers en vuilnisbelten.
Gele Kwikstaart	<i>Motacilla flava</i>	Weilanden, moerassen, rivieren en akkers. Graag nabij water.
Gierzwaluw	<i>Apus apus</i>	Broedt in steden onder dakpannen en zolders in holtes. Voorkeur voor oude stadswijken.
Goudhaan	<i>Regulus regulus</i>	Naaldbossen, tuinen, parken en geïsoleerde bosjes.
Grasmus	<i>Sylvia communis</i>	Open gebieden met verspreide bosjes zoals duinen, parken, bosranden etc.
Graspieper	<i>Anthus pratensis</i>	Open terrein met lage begroeiing.
Grauwe Vliegenvanger	<i>Muscicapa striata</i>	Open bosrijk gebied. Boomholtes, nissen en spleten in gebouwen, oude nesten.
Groenling	<i>Carduelis chloris</i>	Halfopen landschappen met bosjes. Parken, tuinen, akkers etc.
Grote Bonte Specht	<i>Dendrocopos major</i>	Bossen en cultuurlandschappen met bomen.
Grote Burgemeester	<i>Larus hyperboreus</i>	Broedt op steile kliffen en rotsige kusten.

Grote Lijster	<i>Turdus viscivorus</i>	Hoge bomen afgewisseld met weilanden, boomgaarden, parken en bosranden.
Grote Mantelmeeuw	<i>Larus marinus</i>	Broedt op eilanden, steile kliffen en stranden. In binnenland in ongestoorde waterrijke gebieden. Buiten broedtijd op zee, kust en riviermondingen.
Grote Stern	<i>Sterna sandvicensis</i>	Uitsluitend aan kusten, broedt op kwelders en in duinen.
Grote Zaagbek	<i>Mergus merganser</i>	Grote heldere meren in bosgebieden, nestelt in boomholten en gaten in rotsen en muren.
Grutto	<i>Limosa limosa</i>	Matig intensief gebruikte graslanden, vochtige weilanden en natte venen.
Heggenmus	<i>Prunella modularis</i>	Allerlei soorten begroeide gebieden.
Holenduif	<i>Columba oenas</i>	Open bossen en bosranden. Foerageert vaak in open veld.
Houtduif	<i>Columba palumbus</i>	Beboste gebieden, bosranden, parken en halfopen gebieden. Foerageert op open velden.
Huismus	<i>Passer domesticus</i>	Nabij menselijke nederzettingen. Onder dakpannen en in gaten en kieren van gebouwen.
Huiszwaluw	<i>Delichon urbica</i>	Schuren, dakoverstekken en onder bruggen.
Kauw	<i>Corvus monedula</i>	Open bosgebieden, parken en oude gebouwen. Zoekt vaak voedsel op landbouwgronden.
Kievit	<i>Vanellus vanellus</i>	Agrarische gebieden, drassige heidevelden, moerassen, duinen etc.
Kleine Bonte Specht	<i>Dendrocopos minor</i>	Bossen, parken en boomgaarden.
Kleine Burgemeester	<i>Larus glaucoides</i>	Broedt op steile kliffen en rotsige kusten.
Kleine Karekiet	<i>Acrocephalus scirpaceus</i>	Altijd in riet.
Kleine Plevier	<i>Charadrius dubius</i>	Meestal in de buurt van zoet water.
Kleine Zwaan	<i>Cygnus bewickii</i>	Overwintert op weilanden, nabij water.
Kneu	<i>Carduelis cannabina</i>	Gevarieerd halfopen landschap. Lage struiken en struwelen, nabij kruidenrijke begroeiingen.
Knobbelzwaan	<i>Cygnus olor</i>	Vele soorten open, zoet en niet te diep water. Liefst weilanden in nabijheid.
Koekoek	<i>Cuculus canorus</i>	In nesten van diverse waardvogels.
Kokmeeuw	<i>Larus ridibundus</i>	Foerageert in diverse biotopen. Broedt nabij rustig ondiep water.
Kolgans	<i>Anser albifrons</i>	Weidegebieden, graslanden, moerassen en akkers.
Koolmees	<i>Parus major</i>	Diverse bossige en halfopen gebieden.
Koperwiek	<i>Turdus iliacus</i>	Bossen, parken en groene voorsteden.
Krakeend	<i>Anas strepera</i>	Beschutte plaatsen in natte gebieden met stilstaand of langzaam stromend water.
Kramsvogel	<i>Turdus pilaris</i>	Open bosgebieden, parken en grote tuinen.

Krooneend	<i>Netta rufina</i>	Grote, met riet omrande en vrij diepe meren.
Kruisbek	<i>Loxia curvirostra</i>	Naaldbossen.
Kuifduiker	<i>Podiceps auritus</i>	Ondiepe meren en plassen met rijke oeverbegroeiing.
Kuifeend	<i>Aythya fuligula</i>	Meren, plassen en beschutte kusten.
Matkop	<i>Parus montanus</i>	Voorkeur voor moerassige gebieden met rottend hout. Het nest wordt in natuurlijke holtes gemaakt.
Meerkoet	<i>Fulica atra</i>	Meren, plassen en langzaam stromende rivieren.
Merel	<i>Turdus merula</i>	Diverse habitats, zolang er voldoende dekking aanwezig is.
Middelste Zaagbek	<i>Mergus serrator</i>	Op zoet en zout water, zowel in beboste als boomloze streken.
Nachtegaal	<i>Luscinia megarhynchos</i>	Loofbossen, parken, boomgaarden etc.
Nonnetje	<i>Mergellus albellus</i>	Meren, plassen, rivieren en ondergelopen land in bosgebieden.
Noordse Stern	<i>Sterna paradisaea</i>	Kustgebonden, maar broedt soms verder het binnenland in.
Oeverloper	<i>Actitis hypoleucos</i>	Langs beken, rivieren en meren.
Oeverpieper	<i>Anthus petrosus</i>	Langs rotsige kusten.
Oeverzwaluw	<i>Riparia riparia</i>	Broedt in zelf gegraven holen in zandige rivieroeveren en verticale zandwanden.
Pimpelmees	<i>Parus caeruleus</i>	Bossen, parken en tuinen.
Pontische Meeuw	<i>Larus cachinans</i>	Rivieren, meren, kanalen, havens en stadgrachten.
Putter	<i>Carduelis carduelis</i>	Open bosgebieden, boomgaarden en parken.
Rietgors	<i>Emberiza schoeniclus</i>	Moerassen en vochtige gebieden met riet / zeggen, hoog gras en lage bomen.
Rietzanger	<i>Acrocephalus schoenobaenus</i>	Lage en dichte vegetatie nabij water.
Ringmus	<i>Passer montanus</i>	Boomholtes, nissen en spleten in gebouwen. Vaak nabij boerderijen.
Roodborst	<i>Erithacus rubecula</i>	Vochtige loofbossen met ondergroei.
Ruigpootbuizerd	<i>Buteo lagopus</i>	Open terreinen zoals moerassen, vennen, heidegebieden etc.
Scholekster	<i>Haematopus ostralegus</i>	Zeekusten, maar ook op weilanden en akkers in het binnenland.
Sijs	<i>Carduelis spinus</i>	Bosgebieden. In de winter vooral in berken en elzen.
Smelleken	<i>Falco columbarius</i>	Open terreinen zoals moerassen, vennen, heidegebieden, duinen etc.
Smient	<i>Anas penelope</i>	Open watergebieden. Foerageert regelmatig op graslanden.
Sneeuwgorst	<i>Plectrophenax nivalis</i>	Vooraf langs de kust.
Snor	<i>Locustella luscinioides</i>	Dichte aaneengesloten rietgebieden.
Sperwer	<i>Accipiter nisus</i>	Beboste gebieden.

Spotvogel	<i>Hippolais icterina</i>	Parkachtige landschappen met open plekken en boomgroepen met struikgewas.
Spreeuw	<i>Sturnus vulgaris</i>	Vaak nabij menselijke nederzettingen en vee.
Sprinkhaanzanger	<i>Locustella naevia</i>	Drassige gebieden met voldoende dekking, zoals rietvelden en moerassen.
Staartmees	<i>Aegithalos caudatus</i>	Bossen, parken, tuinen etc.
Steenloper	<i>Arenaria interpres</i>	Kustgebonden, prefereert rotsige en met zeewier bedekte kusten.
Stormmeeuw	<i>Larus canus</i>	Zowel binnenland als langs de kust, meestal nabij water.
Tapuit	<i>Oenanthe oenanthe</i>	Open gebieden met verspreide bosjes.
Tjiftjaf	<i>Phylloscopus collybita</i>	Bossen, parken, tuinen etc.
Topper	<i>Aythya marila</i>	Zoute en brakke wateren.
Torenvalk	<i>Falco tinnunculus</i>	Variatie aan open gebieden, zoals heidevelden, graslanden etc.
Tuinfluitier	<i>Sylvia borin</i>	Dicht begroeide gebieden zoals parken, tuinen en bosranden.
Tureluur	<i>Tringa totanus</i>	schorren en kwelders, vochtige en structuurrijke weidegronden en in mindere mate elders in slootrijke open gebieden.
Turkse Tortel	<i>Streptopelia decaocto</i>	Open bosgebieden en parken, meestal nabij menselijke nederzettingen.
Veldleeuwerik	<i>Alauda arvensis</i>	Open terreinen met een korte vegetatie.
Vink	<i>Fringilla coelebs</i>	Broedt in bossen, boomgaarden, tuinen en parken. 's Winters ook in open landschappen te vinden.
Visdief	<i>Sterna hirundo</i>	Waterrijke gebieden, vooral kustgebonden.
Vuurgoudhaan	<i>Regulus ignicapillus</i>	Dichte bossen.
Waterhoen	<i>Gallinula chloropus</i>	Vele soorten zoet water, foerageert ook op grasland in de nabijheid van water.
Wielewaal	<i>Oriolus oriolus</i>	Beboste gebieden met voornamelijk loofbos.
Wilde Eend	<i>Anas platyrhynchos</i>	Aangepast aan vele soorten biotopen in de nabijheid van mensen. Vaak op rustig, ondiep water.
Wilde Zwaan	<i>Cygnus cygnus</i>	Diverse waterrijke gebieden.
Winterkoning	<i>Troglodytes troglodytes</i>	Gebieden met veel dichte ondergroei, zoals dichte heggen en braamstruiken.
Witte Kwikstaart	<i>Motacilla alba</i>	Vaak nabij menselijke bewoning en water.
Wulp	<i>Numenius arquata</i>	Broedt in dichtbegroeide duinen, weilanden en moerassen. Foerageert in open terreinen zoals weilanden, kwelders en moddervlaktes.
Zanglijster	<i>Turdus philomelos</i>	Combinatie van hoge bomen, ondergroei in bosjes, open plekken, velden en bosranden.

Zeearend	<i>Haliaeetus albicilla</i>	Langs kusten, meren, rivieren, eilanden en andere natte gebieden.
Zilvermeeuw	<i>Larus argentatus</i>	Langs of nabij kust, maar ook in binnenland op pas geploegde akkers en vuilnisbelten.
Zomertortel	<i>Streptopelia turtur</i>	Open bosgebied en parken. Foerageert vaak op bouwland.
Zwarte Kraai	<i>Corvus corone</i>	Zeer gevarieerde habitat.
Zwarte Mees	<i>Parus ater</i>	Bossen, parken, tuinen etc.
Zwarte Ooievaar	<i>Ciconia nigra</i>	Oude bossen met beken, meertjes, moerassen en nabij rivieren.
Zwarte Roodstaart	<i>Phoenicurus ochruros</i>	Gevarieerd, ook wel in steden. Vermijdt beboste streken.
Zwarte Ruiter	<i>Tringa erythropus</i>	Modderige kusten en moerassen in het binnenland.
Zwarte Stern	<i>Chlidonias niger</i>	Moerassen en meren. Broedt op drijvende waterplanten.
Zwartkop	<i>Sylvia atricapilla</i>	Bossen, parken, tuinen etc.

Bron: NDFF & ETI BioInformatics

3.1.4 Reptielen en amfibieën

In de onderstaande tabel staan de reptielen en amfibieën weergegeven, die in de gemeente Urk zijn waargenomen / verwacht kunnen worden.

Reptielen	Wetenschappelijke naam	Habitat
Ringslang (3)	<i>Natrix natrix</i>	Halfopen waterrijke terreinen.

Amfibieën	Wetenschappelijke naam	Habitat
Rugstreppad (IV HR)	<i>Bufo calamita</i>	zandige terreinen met een betrekkelijk hoge dynamiek. ook op klei- en veengronden aangetroffen.

Bron: NDFF & ETI BioInformatics

3.1.5 Vissen

In de onderstaande tabel staan de vissen weergegeven, die in de gemeente Urk zijn waargenomen / verwacht kunnen worden.

Vissen	Wetenschappelijke naam	Habitat
Kleine modderkruiper (2)	<i>Cobitis taenia</i>	Stilstaand tot zwak stromend water.
Rivierdonderpad (2)	<i>Cottus gobio</i>	Helder, stromend water met zandige of stenige bodem.

Bron: NDFF & ETI BioInformatics

3.1.6 Ongewervelden

In de onderstaande tabel staan de ongewervelden weergegeven, die in de gemeente Urk zijn waargenomen / verwacht kunnen worden.

Dagvlinders	Wetenschappelijke naam	Locatie
Rouwmantel (3)	Nymphalis antiopa	Gevarieerde, open bossen met wilgen op vochtige, zonnige plaatsen.
Libellen	Wetenschappelijke naam	Locatie
-	-	-
Kevers	Wetenschappelijke naam	Locatie
-	-	-
Kreeftachtigen	Wetenschappelijke naam	Locatie
-	-	-
Tweekleppigen	Wetenschappelijke naam	Locatie
-	-	-

Bron: NDFF & ETI BioInformatics

3.2 Veld-inventarisatie

Binnen de gemeente Urk is geen volledig beeld met betrekking tot de al dan niet voorkomende, beschermde diersoorten. Door middel van de bureau-inventarisatie in § 3.1 van dit hoofdstuk is een verwachting gevormd betreffende de voorkomende soorten binnen de gemeente.

Binnen de gedragscode zijn maatregelen opgenomen voor beschermde soorten, welke in het verleden zijn waargenomen. Deze informatie is afkomstig uit de Nationale Database Flora en Fauna (NDFF). Tevens zijn maatregelen opgenomen voor soorten, welke op korte termijn binnen de gemeente Urk verwacht kunnen worden.

Bij het aantreffen van soorten, welke in eerste instantie niet verwacht worden, wordt verwezen naar § 2.4, Onvoorziene natuurwaarden.

In de toekomst dienen inventarisaties te worden uitgevoerd om inzicht te verkrijgen in de daadwerkelijke aanwezigheid en verspreiding van de soorten. Tevens dienen de inventarisaties om de aanwezigheid en verspreiding van soorten actueel te houden.

Voorafgaande aan geplande activiteiten dient duidelijkheid verkregen te worden of beschermde soorten al dan niet voorkomen.

Middels een kort bezoek op de betreffende locatie kan door een deskundige worden bepaald of er geschikte biotopen aanwezig zijn voor beschermde plant- en/of diersoorten. Een inventarisatie dient te worden uitgevoerd door een onafhankelijke deskundige op het gebied van de betreffende soortgroep.

Indien de deskundige aangeeft dat er geen geschikt biotoop voor de beschermde soorten is aangetroffen, kunnen de activiteiten zonder beperkingen plaats vinden. Uiteraard dient de zorgplicht, zoals opgenomen in artikel 2 van de Flora- en Faunawet, in acht te worden genomen.

In het geval dat de deskundige constateert dat er een geschikt biotoop aanwezig is voor bepaalde beschermde soorten, dient een soortspecifieke inventarisatie te worden uitgevoerd. Hierbij is het essentieel tijdig rekening te houden met deze inventarisatie. De soortspecifieke inventarisaties zijn namelijk seizoensgebonden. Activiteiten kunnen pas worden uitgevoerd, nadat de resultaten van de inventarisatie bekend zijn.

Onderstaand is een opzet gegeven voor zaken, welke van belang zijn om mee te (laten) nemen binnen de inventarisatie. Inzicht dient te worden verkregen in:

- De plant- of diersoort;
- Het type vaste rust- en/of verblijfplaats dat wordt aangetroffen;
- De exacte locatie van de vaste rust- en/of verblijfplaats (deze locatie dient op een kaart te worden weergegeven);
- Het aantal of de omvang van de vaste rust- en/of verblijfplaats;
- De actualiteit en de betrouwbaarheid van de informatie.

De inventarisatie wordt uitgevoerd conform de op dat moment vastgestelde standaard inventarisatiemethode (opgesteld door de Gegevensautoriteit Natuur of de verschillende Particulier Gegevensverzamelende Organisaties (zoals RAVON, SOVON et cetera). Inventarisatiemethoden dienen afgestemd te zijn op de te inventariseren soortgroep.

Voor diverse soorten zijn richtlijnen ten behoeve van de inventarisatie te vinden middels de PGO's. In bijlage 5 is per soortgroep een beknopte omschrijving van de inventarisatiemethode opgenomen.

Aan de hand van de inventarisatie kan worden bepaald of en op welke wijze de activiteiten kunnen worden uitgevoerd.

3.2.1 Actualiteit inventarisatiegegevens

Om een correct beeld te hebben met betrekking tot het al dan niet voorkomen van beschermde soorten binnen het plangebied is het van belang om de beschikking te hebben over actuele inventarisatiegegevens.

De "honkvastheid" van een plant- en/of diersoort is sterk afhankelijk van de betreffende soort. Sommige soorten hebben jaar in, jaar uit dezelfde voortplantings- / verblijfsplaats, terwijl andere soorten verschijnen als de situatie geschikt is en direct weer verdwijnen zodra de situatie minder geschikt wordt.

De eisen die worden gesteld aan de actualiteit van de soortgegevens is zeer soort- en gebiedsafhankelijk is. Derhalve zijn er geen algemeen geldende regels.

De onderstaande richtlijnen worden gehanteerd:

- In gebieden, welke aan verandering onderhevig zijn, dienen de gegevens zeer actueel te zijn;
- In gebieden waar dynamische soorten voorkomen, dienen de gegevens zeer actueel te zijn;
- In een vroeg stadium van een project kunnen oudere gegevens worden gebruikt dan in een laat stadium van een project;
- Aanbevolen wordt om kort (één week) voorafgaande aan de werkzaamheden het plangebied na te lopen ter controle van de aanwezigheid van beschermde soorten;
- Informatie uit atlanten bevat over het algemeen te oude informatie. Wel geven deze een goed beeld betreffende de te verwachten soorten.

In de meest ideale situatie kunnen inventarisatiegegevens worden gebruikt uit verschillende jaren.

Over het algemeen kan worden gesteld dat de houdbaarheid van verspreidingsgegevens voor tabel 2-soorten globaal 5 jaar bedraagt. Voor tabel 3-soorten en voor vogels kan globaal 3 jaar worden aangehouden.

3.3 Aanwezige inventarisatiegegevens

Ten behoeve van in het verleden uitgevoerde werkzaamheden zijn enkele inventarisatiegegevens bekend. De diverse inventarisatiegegevens, welke door of namens de gemeente Urk zijn verzameld ten behoeve van werkzaamheden, worden door de gemeente Urk gearhiveerd.

Ten tijde van de voorbereiding van een werk wordt binnen de gemeente Urk beoordeeld of reeds bruikbare inventarisatiegegevens aanwezig zijn op basis van eerdere werken.

Inventarisatiegegevens, welke binnen de gemeente Urk bekend zijn, worden door de gemeente Urk aan de betreffende opdrachtnemer / uitvoerende partij verstrekt.

4 RUIMTELIJKE ONTWIKKELING EN INRICHTING

In hoofdstuk vier wordt aangegeven op welke wijze gehandeld dient te worden om verstoring van of beschadiging aan voorkomende tabel 2- en/of tabel 3-soorten of vogels zoveel mogelijk te voorkomen of verstoring en beschadiging te minimaliseren.

4.1 Definitie

Onder "Ruimtelijke ontwikkeling en inrichting" wordt door het ministerie van Economische Zaken een groot aantal kleinschalige en grootschalige activiteiten verstaan, onder andere het aanleggen van (spoor)wegen, dempen van watergangen, bouwrijp maken van terreinen en het kappen van bomen. Hoofdzakelijk gaat het om ingrijpende activiteiten, welke tot doel hebben het veranderen van functie of uiterlijk van het gebied.

"Dit is een breed scala van grootschalige of kleinschalige activiteiten: aanleg van wegen, bedrijventerreinen, havens of woonwijken, maar ook de bouw van een schuur of de verbouwing van een huis. Het gaat hierbij doorgaans om ingrijpende veranderingen die leiden tot een functieverandering of uiterlijke verandering van een gebied"

Bron: Buiten aan het werk, min. L.N.V.

4.2 Protocollen / maatregelen

In deze paragraaf worden de activiteiten in het kader van Ruimtelijke ontwikkeling en inrichting nader toegelicht. Per activiteit wordt weergegeven welke plant- en/of diersoort hier mogelijk hinder van ondervindt, in welke periode de werkzaamheden kunnen worden uitgevoerd en eventueel onder welke voorwaarden. De opgenomen periode betreft een indicatie. In overleg met een deskundige dient te worden bepaald of de betreffende soort al dan niet aanwezig is.

Om te bepalen of werkzaamheden kunnen worden uitgevoerd, is het essentieel om het beschermingsregiem van de aangetroffen soort vast te stellen. Onderstaand kort de mogelijkheden voor de diverse tabellen binnen Ruimtelijke ontwikkeling en inrichting.

Tabel 1 - soorten Algemene vrijstelling;
Werkzaamheden mogen uitgevoerd worden.
Algemene zorgplicht van toepassing.

Tabel 2 - soorten Vrijstelling mogelijk;
Werkzaamheden mogen uitgevoerd worden indien gewerkt wordt volgens een goedgekeurde gedragscode.
Algemene zorgplicht van toepassing.

Tabel 3 – soorten	<p>Geen vrijstelling mogelijk; Werkzaamheden mogen alleen uitgevoerd worden na het aanvragen en verkrijgen van een ontheffing. Algemene zorgplicht van toepassing.</p>
Vogels	<p>Geen vrijstelling mogelijk; Werkzaamheden mogen alleen uitgevoerd worden na het aanvragen en verkrijgen van een ontheffing. Algemene zorgplicht van toepassing.</p>

4.2.1 Algemene maatregelen

Indien soorten uit tabel 2, 3 of vogels niet voorkomen, kunnen werkzaamheden het gehele jaar door uitgevoerd worden. Indien bovengenoemde soorten wel voorkomen op de locatie waar de werkzaamheden worden uitgevoerd, kunnen deze werkzaamheden in bepaalde perioden niet of slechts onder voorwaarden worden uitgevoerd.

De, in de onderstaande tabellen opgenomen perioden betreffen een indicatie. De exacte periode kan, afhankelijk van het seizoen en de weersomstandigheden, langer dan wel korter zijn. De geschiktheid van de periode voor het uitvoeren van de betreffende werkzaamheden dient te worden bepaald door een deskundige op het gebied van de betreffende soort.

Tijdens de planning van de werkzaamheden dient rekening te worden gehouden met de kwetsbare perioden. Deze periode is per plant- en diersoort verschillend. Per activiteit is per soort de kwetsbare periode in tabelvorm weergegeven. Indien werkzaamheden niet buiten de kwetsbare periode uitgevoerd kunnen worden, geldt vaak dat deze werkzaamheden wel onder bepaalde voorwaarden kunnen worden uitgevoerd.

Uiteraard geldt te allen tijde de algemene zorgplicht.

4.2.2 Sloop- en reconstructiewerkzaamheden

Onder sloop- en reconstructiewerkzaamheden wordt verstaan:

- Slopen van bouw- of kunstwerken;
- Reconstructie van bouw- of kunstwerken;
- Verwijderen van direct omliggende vegetatie;
- Et cetera.

Deze werkzaamheden zijn het gehele jaar door mogelijk, indien geen soorten uit tabel 2 en/of 3 of vogels voorkomen.

Indien soorten uit tabel 2 voorkomen kunnen de werkzaamheden buiten de kwetsbare periode uitgevoerd worden. Binnen de kwetsbare periode kunnen de werkzaamheden onder voorwaarden worden uitgevoerd.

Bij het voorkomen van soorten uit tabel 3 of vogels geldt geen vrijstelling middels een gedragscode. Een ontheffing dient te allen tijde te worden aangevraagd.

Onderstaand zijn de periode en eventuele voorwaarden opgenomen.

Sloop- en reconstructiewerkzaamheden													
Soorten	jan	feb	mrt	apr	mei	jun	jul	aug	sep	okt	nov	dec	
- Planten	geel	geel	geel	geel	geel	geel	geel	geel	geel	geel	geel	geel	geel
- Vleermuizen, zomer-, winter-, paarverblijf	rood	rood	rood	rood	rood	rood	rood	rood	rood	rood	rood	rood	rood
- Overige zoogdieren	geel	geel	rood	rood	rood	rood	rood	rood	geel	geel	geel	geel	geel
- Broedvogels	geel	geel	rood	rood	rood	rood	rood	rood	geel	geel	geel	geel	geel
- Reptielen	groen	groen	groen	groen	groen	groen	groen	groen	groen	groen	groen	groen	groen
- Amfibieën	groen	groen	groen	groen	groen	groen	groen	groen	groen	groen	groen	groen	groen
- Vissen	groen	groen	groen	groen	groen	groen	groen	groen	groen	groen	groen	groen	groen
- Insecten	groen	groen	groen	groen	groen	groen	groen	groen	groen	groen	groen	groen	groen
- Tabel 3-soorten	rood	rood	rood	rood	rood	rood	rood	rood	rood	rood	rood	rood	rood
	Geen maatregelen noodzakelijk												
	Werkzaamheden mogelijk, onder voorwaarden												
	Werkzaamheden niet uitvoeren, ontheffing aanvragen Bij tabel 3-soorten of vogels → ontheffing aanvragen												

Indien werkzaamheden vallen onder ruimtelijke ontwikkeling en inrichting geldt voor tabel 3-soorten en vogels nooit een vrijstelling. Onderstaande voorwaarden kunnen bij tabel 3-soorten of vogels als leidraad dienen bij het aanvragen van een ontheffing.

Voorwaarden waaronder werkzaamheden kunnen worden uitgevoerd:

a. Planten (muurplanten)

- Groeiplaatsen van beschermde planten worden gemarkeerd en ontzien bij de werkzaamheden.
- Indien bovenstaande niet mogelijk is, worden de beschermde planten weggenomen en op een geschikte groeiplaats in de omgeving herplaatst. Werkzaamheden dienen te worden uitgevoerd onder leiding van een deskundige.
- Periode van uitvoering van werkzaamheden afstemmen op de aangetroffen soort.

b. Vleermuizen → **ontheffing aanvragen**

- Aangetroffen zomerverblijven: werkzaamheden worden uitgevoerd buiten de kraamperiode van de aangetroffen vleermuissoort.
De exacte periode verschilt per soort en wordt in overleg met een deskundige vastgesteld.
- Aangetroffen winterverblijven: werkzaamheden worden uitgevoerd buiten de overwinteringsperiode van de aangetroffen vleermuissoort.
De exacte periode verschilt per soort en wordt in overleg met een deskundige vastgesteld.
- Aangetroffen paarverblijven: werkzaamheden worden uitgevoerd buiten de periode waarbinnen het paarverblijf wordt gebruikt door de aangetroffen vleermuissoort.
De exacte periode verschilt per soort en wordt in overleg met een deskundige vastgesteld.

- c. Overige zoogdieren
 - o Werkzaamheden worden uitgevoerd buiten het voorplantingsseizoen.
 - o Voorafgaande aan de sloop- en/of reconstructiewerkzaamheden worden aanwezige dieren verjaagd. Indien niet direct wordt gestart met de werkzaamheden, dient de bebouwing ontoegankelijk gemaakt te worden om te voorkomen dat dieren wederom de bebouwing betreden.
 - o Werkzaamheden dienen op een dusdanige wijze te worden uitgevoerd, dat de aangetroffen soort te allen tijde een ontsnappingsmogelijkheid heeft.
 - o Indien de locatie deel uitmaakt van de overwinteringsplaats van de aangetroffen soort, wordt in overleg bepaald of, wanneer en op welke wijze de werkzaamheden kunnen worden uitgevoerd.
- d. Broedvogels
 - o Binnen de flora- en faunawet is geen specifieke afgebakende periode opgenomen betreffende het broedseizoen. Belangrijk is of er een vogel aan het broeden is binnen het plangebied of niet, onafhankelijk van welke periode het betreft. De opgenomen periode in de bovenstaande tabel is de meest gangbare periode.
 - o Werkzaamheden buiten het broedseizoen uitvoeren, tenzij is vastgesteld dat binnen het terrein geen nestelende vogels aanwezig zijn. Verstoring van het broedseizoen van vogels dient voorkomen te worden door zo kort mogelijk voorafgaande aan de werkzaamheden te inventariseren.
 - o Voorkomen van vestiging van nestelende vogels door middel van plaatsen van wapperende linten op mogelijk geschikte broedlocaties.
 - o Bij aantreffen van nestelende vogels, in gebruik zijnde nesten markeren en ontzien bij werkzaamheden. Afstand tot nest wordt bepaald in overleg met een deskundige.
 - o Bij aantreffen van jaarrond beschermde nesten, nesten markeren en ontzien bij werkzaamheden. Afstand tot nest wordt bepaald in overleg met een deskundige.
- e. Reptielen, niet van toepassing.
- f. Amfibieën, niet van toepassing.
- g. Vissen, niet van toepassing.
- h. Insecten, niet van toepassing.

4.2.3 Grondwerken

Onder grondwerken wordt verstaan:

- Bouwrijp maken;
- Afgraven terrein;
- Ophogen terrein;
- In depot zetten grond / zand / bagger;
- Et cetera.

Deze werkzaamheden zijn het gehele jaar door mogelijk, indien geen soorten uit tabel 2 en/of 3 of vogels voorkomen.

Indien soorten uit tabel 2 voorkomen kunnen de werkzaamheden buiten de kwetsbare periode uitgevoerd worden. Binnen de kwetsbare periode kunnen de werkzaamheden onder voorwaarden worden uitgevoerd.

Bij het voorkomen van soorten uit tabel 3 of vogels geldt geen vrijstelling middels een gedragscode. Een ontheffing dient te allen tijde te worden aangevraagd.

Onderstaand zijn de periode en eventuele voorwaarden opgenomen.

Grondwerken												
Soorten	jan	feb	mrt	apr	mei	jun	jul	aug	sep	okt	nov	dec
- Planten	geel	geel	geel	geel	geel	geel	geel	geel	geel	geel	geel	geel
- Vleermuizen	rood	rood	rood	rood	rood	rood	rood	rood	rood	rood	rood	rood
- Overige zoogdieren	geel	geel	rood	rood	rood	rood	rood	rood	geel	geel	geel	geel
- Broedvogels	groen	groen	geel	geel	geel	geel	geel	geel	groen	groen	groen	groen
- Reptielen	rood	rood	rood	rood	rood	rood	rood	rood	rood	rood	rood	rood
- Amfibieën	geel	geel	geel	geel	geel	geel	geel	geel	geel	geel	geel	geel
- Vissen	groen	groen	groen	groen	groen	groen	groen	groen	groen	groen	groen	groen
- Insecten	groen	groen	groen	groen	groen	groen	groen	groen	groen	groen	groen	groen
- Tabel 3-soorten	rood	rood	rood	rood	rood	rood	rood	rood	rood	rood	rood	rood
	Geen maatregelen noodzakelijk											
	Werkzaamheden mogelijk, onder voorwaarden											
	Werkzaamheden niet uitvoeren Bij tabel 3-soorten of vogels → ontheffing aanvragen											

Indien werkzaamheden vallen onder ruimtelijke ontwikkeling en inrichting geldt voor tabel 3-soorten en vogels nooit een vrijstelling. Onderstaande voorwaarden kunnen bij tabel 3-soorten of vogels als leidraad dienen bij het aanvragen van een ontheffing.

Voorwaarden waaronder werkzaamheden kunnen worden uitgevoerd:

- a. Planten
 - o Groeiplaatsen van beschermde planten worden gemarkeerd en ontzien bij de werkzaamheden.
 - o Indien bovenstaande niet mogelijk is, worden de beschermde planten uitgestoken en op een geschikte groeiplaats in de omgeving herplaatst. Werkzaamheden onder leiding van een deskundige.
 - o Periode van uitvoering van werkzaamheden afstemmen op de aangetroffen soort.
- b. Vleermuizen → **ontheffing aanvragen**

Wanneer het betreffende terrein door vleermuizen wordt gebruikt in het kader van foerageergebied en / of vliegroutes worden werkzaamheden uitgevoerd buiten de periode waarbinnen vleermuizen gebruik maken van de betreffende vliegroutes of foerageergebieden.
- c. Overige zoogdieren
 - o Werkzaamheden worden uitgevoerd buiten het voorplantingsseizoen.

- Werkzaamheden dienen op een dusdanige wijze te worden uitgevoerd, dat de aangetroffen soort te allen tijde een ontsnappingsmogelijkheid heeft.
 - Indien de locatie deel uitmaakt van de overwinteringsplaats van de aangetroffen soort, wordt in overleg bepaald of, wanneer en op welke wijze de werkzaamheden kunnen worden uitgevoerd.
- d. Broedvogels
- Binnen de flora- en faunawet is geen specifieke afgebakende periode opgenomen betreffende het broedseizoen. Belangrijk is of er een vogel aan het broeden is binnen het plangebied of niet, onafhankelijk van welke periode het betreft. De opgenomen periode in de bovenstaande tabel is de meest gangbare periode.
 - Werkzaamheden buiten het broedseizoen uitvoeren, tenzij is vastgesteld dat binnen het terrein geen nestelende vogels aanwezig zijn. Verstoring van het broedseizoen van vogels dient voorkomen te worden door zo kort mogelijk voorafgaande aan de werkzaamheden te inventariseren.
 - Voorkomen van vestiging van nestelende vogels door middel van plaatsen van wapperende linten op mogelijk geschikte broedlocaties.
 - Bij aantreffen van nestelende vogels, in gebruik zijnde nesten markeren en ontzien bij werkzaamheden. Afstand tot nest wordt bepaald in overleg met een deskundige.
- e. Reptielen → **ontheffing aanvragen**
- Rust- en/of verblijfplaatsen, zoals takken- of bladhopen, oeverstroken en bosranden worden tijdens de werkzaamheden ontzien.
 - Locaties die kunnen dienen als overwinteringsplaats (takken- of bladhopen) worden binnen de werkzaamheden gemarkeerd en ontzien.
- f. Amfibieën
- Werkzaamheden buiten voorplantingsseizoen uitvoeren.
 - Bij werkzaamheden binnen voortplantingsseizoen dient te worden voorkomen dat plasvorming / ondiepe wateren ontstaan.
 - Scherm rondom terrein plaatsen om het terrein ontoegankelijk te maken voor amfibieën. Amfibieën, welke op het moment van het aanbrengen van de schermen aan de binnenzijde van het scherm aanwezig zijn, dienen te worden weggevangen en uitgezet te worden in een geschikt biotoop. Werkzaamheden dienen te worden uitgevoerd onder leiding van een deskundige.
 - Bij negatieve effecten op de rugstreeppad wordt verwezen naar het Rugstreeppadmanagementplan (bijlage 8).
- g. Vissen, niet van toepassing.
- h. Insecten, niet van toepassing.

4.2.4 Bouwwerkzaamheden

Onder bouwwerkzaamheden wordt verstaan het daadwerkelijke aanleggen van een werk, inclusief bijbehorende werkzaamheden, bijvoorbeeld:

- Heiwerkzaamheden;
- Bouwwerkzaamheden;
- Aanleggen van een tijdelijke weg naar de bouwplaats;
- Et cetera.

Deze werkzaamheden zijn het gehele jaar door mogelijk, indien geen soorten uit tabel 2 en/of 3 of vogels voorkomen.

Indien soorten uit tabel 2 voorkomen kunnen de werkzaamheden buiten de kwetsbare periode uitgevoerd worden. Binnen de kwetsbare periode kunnen de werkzaamheden onder voorwaarden worden uitgevoerd.

Bij het voorkomen van soorten uit tabel 3 of vogels geldt geen vrijstelling middels een gedragscode. Een ontheffing dient te allen tijde te worden aangevraagd.

Onderstaand zijn de periode en eventuele voorwaarden opgenomen.

Bouwwerkzaamheden, incl. bijbehorende werkzaamheden												
Soorten	jan	feb	mrt	apr	mei	jun	jul	aug	sep	okt	nov	dec
- Planten												
- Vleermuizen												
- Overige zoogdieren												
- Broedvogels												
- Reptielen												
- Amfibieën												
- Vissen												
- Insecten												
- Tabel 3-soorten												
	Geen maatregelen noodzakelijk											
	Werkzaamheden mogelijk, onder voorwaarden											
	Werkzaamheden niet uitvoeren Bij tabel 3-soorten of vogels → ontheffing aanvragen											

Indien werkzaamheden vallen onder ruimtelijke ontwikkeling en inrichting geldt voor tabel 3-soorten en vogels nooit een vrijstelling. Onderstaande voorwaarden kunnen bij tabel 3-soorten of vogels als leidraad dienen bij het aanvragen van een ontheffing.

Voorwaarden waaronder werkzaamheden kunnen worden uitgevoerd:

- a. Planten
 - o Groeiplaatsen van beschermde planten worden gemarkeerd en ontzien bij de werkzaamheden.
 - o Indien bovenstaande niet mogelijk is, worden de beschermde planten uitgestoken en op een geschikte groeiplaats in de omgeving herplaatst. Werkzaamheden onder leiding van een deskundige.
 - o Periode van uitvoering van werkzaamheden afstemmen op de aangetroffen soort.

- b. Vleermuizen → **ontheffing aanvragen**
 - Bij verlichting van de bouwplaats in de nachtelijke uren, wordt uitstraling van licht naar omliggende gebieden zoveel mogelijk voorkomen.
- c. Overige zoogdieren
 - Werkzaamheden worden uitgevoerd buiten het voorplantingsseizoen.
 - Werkzaamheden dienen op een dusdanige wijze te worden uitgevoerd, dat de aangetroffen soort te allen tijde een ontsnappingsmogelijkheid heeft.
 - Indien de locatie deel uitmaakt van de overwinteringsplaats van de aangetroffen soort, wordt in overleg bepaald of, wanneer en op welke wijze de werkzaamheden kunnen worden uitgevoerd.
- d. Broedvogels
 - Binnen de flora- en faunawet is geen specifieke afgebakende periode opgenomen betreffende het broedseizoen. Belangrijk is of er een vogel aan het broeden is binnen het plangebied of niet, onafhankelijk van welke periode het betreft. De opgenomen periode in de bovenstaande tabel is de meest gangbare periode.
 - Werkzaamheden buiten het broedseizoen uitvoeren, tenzij is vastgesteld dat binnen het terrein geen nestelende vogels aanwezig zijn. Verstoring van het broedseizoen van vogels dient voorkomen te worden door zo kort mogelijk voorafgaande aan de werkzaamheden te inventariseren.
 - Voorkomen van vestiging van nestelende vogels door middel van plaatsen van wapperende linten op mogelijk geschikte broedlocaties.
 - Bij aantreffen van nestelende vogels, in gebruik zijnde nesten markeren en ontzien bij werkzaamheden. Afstand tot nest wordt bepaald in overleg met een deskundige.
 - Bij aantreffen van jaarrond beschermde nesten, nesten markeren en ontzien bij werkzaamheden. Afstand tot nest wordt bepaald in overleg met een deskundige.
- e. Reptielen, niet van toepassing.
- f. Amfibieën
 - Werkzaamheden buiten voorplantingsseizoen uitvoeren.
 - Bij werkzaamheden binnen voortplantingsseizoen dient te worden voorkomen dat plasmvorming / ondiepe wateren ontstaan.
 - Scherm rondom terrein plaatsen om het terrein ontoegankelijk te maken voor amfibieën. Amfibieën, welke op het moment van het aanbrengen van de schermen aan de binnenzijde van het scherm aanwezig zijn, dienen te worden weggevangen en uitgezet te worden in een geschikt biotoop. Werkzaamheden dienen te worden uitgevoerd onder leiding van een deskundige.
 - Bij negatieve effecten op de rugstreeppad wordt verwezen naar het Rugstreeppadmanagementplan (bijlage 8).
- g. Vissen, niet van toepassing.
- h. Insecten, niet van toepassing.

4.2.5 Waterbouwkundige werken

Onder waterbouwkundige werken wordt verstaan:

- Aanbrengen beschoeiingen;
- Aanbrengen steigers;
- Aanbrengen van een lichte / kleine brug;
- Et cetera.

Deze werkzaamheden zijn het gehele jaar door mogelijk, indien geen soorten uit tabel 2 en/of 3 of vogels voorkomen.

Indien soorten uit tabel 2 voorkomen kunnen de werkzaamheden buiten de kwetsbare periode uitgevoerd worden. Binnen de kwetsbare periode kunnen de werkzaamheden onder voorwaarden worden uitgevoerd.

Bij het voorkomen van soorten uit tabel 3 of vogels geldt geen vrijstelling middels een gedragscode. Een ontheffing dient te allen tijde te worden aangevraagd.

Onderstaand zijn de periode en eventuele voorwaarden opgenomen.

Beschoeiingen / steigers aanbrengen												
Soorten	jan	feb	mrt	apr	mei	jun	jul	aug	sep	okt	nov	dec
- Planten												
- Vleermuizen												
- Overige zoogdieren												
- Broedvogels												
- Reptielen												
- Amfibieën												
- Vissen												
- Insecten												
- Tabel 3-soorten												
	Geen maatregelen noodzakelijk											
	Werkzaamheden mogelijk, onder voorwaarden											
	Werkzaamheden niet uitvoeren Bij tabel 3-soorten of vogels → ontheffing aanvragen											

Indien werkzaamheden vallen onder ruimtelijke ontwikkeling en inrichting geldt voor tabel 3-soorten en vogels nooit een vrijstelling. Onderstaande voorwaarden kunnen bij tabel 3-soorten of vogels als leidraad dienen bij het aanvragen van een ontheffing.

Voorwaarden waaronder werkzaamheden kunnen worden uitgevoerd:

- a. Planten
 - o Groeiplaatsen van beschermde planten worden gemarkeerd en ontzien bij de werkzaamheden.
 - o Indien bovenstaande niet mogelijk is, worden de beschermde planten uitgestoken en op een geschikte groeiplaats in de omgeving herplaatst. Werkzaamheden onder leiding van een deskundige.
 - o Periode van uitvoering van werkzaamheden afstemmen op de aangetroffen soort.

- b. Vleermuizen → **ontheffing aanvragen**
 - Indien de watergang door vleermuizen in gebruik is, worden tijdens de actieve periode van de vleermuizen geen obstakels in of direct langs de watergang aangebracht.
- c. Overige zoogdieren
 - Bij voorkomen van de otter of de bever wordt een ontheffing aangevraagd.
 - Indien binnen het werkgebied vaste verblijfplaatsen van de otter of bever voorkomen, worden deze gespaard. Afstand tot de verblijfplaats wordt bepaald in overleg met een deskundige.
- d. Broedvogels
 - Binnen de flora- en faunawet is geen specifieke afgebakende periode opgenomen betreffende het broedseizoen. Belangrijk is of er een vogel aan het broeden is binnen het plangebied of niet, onafhankelijk van welke periode het betreft. De opgenomen periode in de bovenstaande tabel is de meest gangbare periode.
 - Werkzaamheden buiten het broedseizoen uitvoeren, tenzij is vastgesteld dat binnen het terrein geen nestelende vogels aanwezig zijn. Verstoring van het broedseizoen van vogels dient voorkomen te worden door zo kort mogelijk voorafgaande aan de werkzaamheden te inventariseren.
 - Voorkomen van vestiging van nestelende vogels door middel van plaatsen van wapperende linten op mogelijk geschikte broedlocaties.
 - Bij aantreffen van nestelende vogels, in gebruik zijnde nesten markeren en ontzien bij werkzaamheden. Afstand tot nest wordt bepaald in overleg met een deskundige.
 - Bij aantreffen van jaarrond beschermde nesten, nesten markeren en ontzien bij werkzaamheden. Afstand tot nest wordt bepaald in overleg met een deskundige.
- e. Reptielen → **ontheffing aanvragen**
 - Rust- en/of verblijfplaatsen, zoals takken- of bladhopen, oeverstroken en bosranden worden tijdens de werkzaamheden ontzien.
 - Locaties die kunnen dienen als overwinteringsplaats (takken- of bladhopen) worden binnen de werkzaamheden gemarkeerd en ontzien.
- f. Amfibieën
 - Werkzaamheden buiten voorplantingsseizoen uitvoeren.
 - Indien de locatie deel uitmaakt van de overwinteringsplaats van de aangetroffen soort, wordt in overleg bepaald of, wanneer en op welke wijze de werkzaamheden kunnen worden uitgevoerd.
 - Bij negatieve effecten op de rugstreeppad wordt verwezen naar het Rugstreeppadmanagementplan (bijlage 8).
- g. Vissen
 - Werkzaamheden uitvoeren na de voortplantingsperiode en voor de winterrust van vissen.
 - Werkzaamheden niet uitvoeren indien ijsgang in of ijsvorming op de betreffende watergang aanwezig is.
 - Werkzaamheden uitvoeren in één richting, zodat te allen tijde een ontsnappingsmogelijkheid voor de vissen behouden blijft.

- o Bij leegpompen van een gedeelte van de watergang of het ontbreken van een ontsnapingsmogelijkheid, worden aangetroffen soorten tijdig weggevangen en uitgezet in een geschikt biotoop. Aangetroffen soorten worden alleen weggevangen in een periode dat de luchttemperatuur boven de 0°C is. Werkzaamheden dienen te worden uitgevoerd onder leiding van een deskundige.
- h. Insecten, niet van toepassing.

4.2.6 Omvorming beplantingen

Onder omvorming van beplantingen wordt verstaan het bewust omvormen van een type beplanting in een daadwerkelijk ander type beplanting. Als voorbeeld wordt aangehaald het omvormen van een plantvak met heesters in een gazon.

Indien soorten uit tabel 2 voorkomen kunnen de werkzaamheden buiten de kwetsbare periode uitgevoerd worden. Binnen de kwetsbare periode kunnen de werkzaamheden onder voorwaarden worden uitgevoerd.

Bij het voorkomen van soorten uit tabel 3 of vogels geldt geen vrijstelling middels een gedragscode. Een ontheffing dient te allen tijde te worden aangevraagd.

Onderstaand zijn de periode en eventuele voorwaarden opgenomen.

Omvorming beplantingen												
Soorten	jan	feb	mrt	apr	mei	jun	jul	aug	sep	okt	nov	dec
- Planten	geel	geel	geel	geel	geel	geel	geel	geel	geel	geel	geel	geel
Vleermuizen, zomer-, winter-, paarverblijf	rood	rood	rood	rood	rood	rood	rood	rood	rood	rood	rood	rood
- Overige zoogdieren	geel	geel	rood	rood	rood	rood	rood	rood	geel	geel	geel	geel
- Broedvogels	geel	geel	rood	rood	rood	rood	rood	rood	geel	geel	geel	geel
- Reptielen	groen	groen	groen	groen	groen	groen	groen	groen	groen	groen	groen	groen
- Amfibieën	groen	groen	groen	groen	groen	groen	groen	groen	groen	groen	groen	groen
- Vissen	groen	groen	groen	groen	groen	groen	groen	groen	groen	groen	groen	groen
- Insecten	rood	rood	rood	rood	rood	rood	rood	rood	rood	rood	rood	rood
- Tabel 3-soorten	rood	rood	rood	rood	rood	rood	rood	rood	rood	rood	rood	rood
	Geen maatregelen noodzakelijk											
	Werkzaamheden mogelijk, onder voorwaarden											
	Werkzaamheden niet uitvoeren Bij tabel 3-soorten of vogels → ontheffing aanvragen											

Indien werkzaamheden vallen onder ruimtelijke ontwikkeling en inrichting geldt voor tabel 3-soorten en vogels nooit een vrijstelling. Onderstaande voorwaarden kunnen bij tabel 3-soorten of vogels als leidraad dienen bij het aanvragen van een ontheffing.

Voorwaarden waaronder werkzaamheden kunnen worden uitgevoerd:

a. Planten

- Groeiplaatsen van beschermde planten worden gemarkeerd en ontzien bij de werkzaamheden.
- Indien bovenstaande niet mogelijk is, worden de beschermde planten uitgestoken en op een geschikte groeiplaats in de omgeving herplaatst. Werkzaamheden onder leiding van een deskundige.
- Periode van uitvoering van werkzaamheden afstemmen op de aangetroffen soort.

b. Vleermuizen → **ontheffing aanvragen**

- Aangetroffen zomerverblijven: werkzaamheden worden uitgevoerd buiten de kraamperiode van de aangetroffen vleermuissoort.
De exacte periode verschilt per soort en wordt in overleg met een deskundige vastgesteld.
- Aangetroffen winterverblijven: werkzaamheden worden uitgevoerd buiten de overwinteringsperiode van de aangetroffen vleermuissoort.
De exacte periode verschilt per soort en wordt in overleg met een deskundige vastgesteld.
- Aangetroffen paarverblijven: werkzaamheden worden uitgevoerd buiten de periode waarbinnen het paarverblijf wordt gebruikt door de aangetroffen vleermuissoort.
De exacte periode verschilt per soort en wordt in overleg met een deskundige vastgesteld.

c. Overige zoogdieren

- Werkzaamheden worden uitgevoerd buiten het voorplantingsseizoen.
- Werkzaamheden dienen op een dusdanige wijze te worden uitgevoerd, dat de aangetroffen soort te allen tijde een ontsnappingsmogelijkheid heeft.
- Indien de locatie deel uitmaakt van de overwinteringsplaats van de aangetroffen soort, wordt in overleg bepaald of, wanneer en op welke wijze de werkzaamheden kunnen worden uitgevoerd.

d. Broedvogels

- Binnen de flora- en faunawet is geen specifieke afgebakende periode opgenomen betreffende het broedseizoen. Belangrijk is of er een vogel aan het broeden is binnen het plangebied of niet, onafhankelijk van welke periode het betreft. De opgenomen periode in de bovenstaande tabel is de meest gangbare periode.
- Werkzaamheden buiten het broedseizoen uitvoeren, tenzij is vastgesteld dat binnen het terrein geen nestelende vogels aanwezig zijn. Verstoring van het broedseizoen van vogels dient voorkomen te worden door zo kort mogelijk voorafgaande aan de werkzaamheden te inventariseren.
- Bij aantreffen van nestelende vogels, in gebruik zijnde nesten markeren en ontzien bij werkzaamheden. Afstand tot nest wordt bepaald in overleg met een deskundige.

- o Bij aantreffen van jaarrond beschermde nesten, nesten markeren en ontzien bij werkzaamheden. Afstand tot nest wordt bepaald in overleg met een deskundige.
- e. Reptielen, niet van toepassing.
- f. Amfibieën, niet van toepassing.
- g. Vissen, niet van toepassing.
- h. Insecten → **ontheffing aanvragen**
 - o Holle dode bomen sparen i.v.m. overwinteringslocatie.

4.2.7 Kappen en dunnen

Onder het kappen en dunnen van plantvakken wordt verstaan het verwijderen van opgaande begroeiing. Het verwijderen van de opgaande begroeiing vindt niet plaats in het kader van regulier beheer en onderhoud. Kappen en dunnen in het kader van beheer en onderhoud is opgenomen in paragraaf 5.2.6.

Deze werkzaamheden zijn het gehele jaar door mogelijk, indien geen soorten uit tabel 2 en/of 3 of vogels voorkomen.

Indien soorten uit tabel 2 voorkomen kunnen de werkzaamheden buiten de kwetsbare periode uitgevoerd worden. Binnen de kwetsbare periode kunnen de werkzaamheden onder voorwaarden worden uitgevoerd.

Bij het voorkomen van soorten uit tabel 3 of vogels geldt geen vrijstelling middels een gedragscode. Een ontheffing dient te allen tijde te worden aangevraagd.

Onderstaand zijn de periode en eventuele voorwaarden opgenomen.

Kappen en dunnen (achterstallig)												
Soorten	jan	feb	mrt	apr	mei	jun	jul	aug	sep	okt	nov	dec
- Planten												
Vleermuizen, zomer-, winter-, paarverblijf												
- Overige zoogdieren												
- Broedvogels												
- Reptielen												
- Amfibieën												
- Vissen												
- Insecten												
- Tabel 3-soorten												
	Geen maatregelen noodzakelijk											
	Werkzaamheden mogelijk, onder voorwaarden											
	Werkzaamheden niet uitvoeren											
	Bij tabel 3-soorten of vogels → ontheffing aanvragen											

Indien werkzaamheden vallen onder ruimtelijke ontwikkeling en inrichting geldt voor tabel 3-soorten en vogels nooit een vrijstelling. Onderstaande voorwaarden kunnen bij tabel 3-soorten of vogels als leidraad dienen bij het aanvragen van een ontheffing.

Voorwaarden waaronder werkzaamheden kunnen worden uitgevoerd:

a. Planten

- Groeiplaatsen van beschermde planten worden gemarkeerd en ontzien bij de werkzaamheden.
- Indien bovenstaande niet mogelijk is, worden de beschermde planten uitgestoken en op een geschikte groeiplaats in de omgeving herplaatst. Werkzaamheden onder leiding van een deskundige.
- Periode van uitvoering van werkzaamheden afstemmen op de aangetroffen soort.

b. Vleermuizen → **ontheffing aanvragen**

- Aangetroffen zomerverblijven: werkzaamheden worden uitgevoerd buiten de kraamperiode van de aangetroffen vleermuissoort.
De exacte periode verschilt per soort en wordt in overleg met een deskundige vastgesteld.
- Aangetroffen winterverblijven: werkzaamheden worden uitgevoerd buiten de overwinteringsperiode van de aangetroffen vleermuissoort.
De exacte periode verschilt per soort en wordt in overleg met een deskundige vastgesteld.
- Aangetroffen paarverblijven: werkzaamheden worden uitgevoerd buiten de periode waarbinnen het paarverblijf wordt gebruikt door de aangetroffen vleermuissoort.
De exacte periode verschilt per soort en wordt in overleg met een deskundige vastgesteld.

c. Overige zoogdieren

- Werkzaamheden worden uitgevoerd buiten het voorplantingsseizoen.
- Werkzaamheden dienen op een dusdanige wijze te worden uitgevoerd, dat de aangetroffen soort te allen tijde een ontsnappingsmogelijkheid heeft.
- Indien de locatie deel uitmaakt van de overwinteringsplaats van de aangetroffen soort, wordt in overleg bepaald of, wanneer en op welke wijze de werkzaamheden kunnen worden uitgevoerd.

d. Broedvogels

- Binnen de flora- en faunawet is geen specifieke afgebakende periode opgenomen betreffende het broedseizoen. Belangrijk is of er een vogel aan het broeden is binnen het plangebied of niet, onafhankelijk van welke periode het betreft. De opgenomen periode in de bovenstaande tabel is de meest gangbare periode.
- Werkzaamheden buiten het broedseizoen uitvoeren, tenzij is vastgesteld dat binnen het terrein geen nestelende vogels aanwezig zijn. Verstoring van het broedseizoen van vogels dient voorkomen te worden door zo kort mogelijk voorafgaande aan de werkzaamheden te inventariseren.
- Bij aantreffen van nestelende vogels, in gebruik zijnde nesten markeren en ontzien bij werkzaamheden. Afstand tot nest wordt bepaald in overleg met een deskundige.

- o Bij aantreffen van jaarrond beschermde nesten, nesten markeren en ontzien bij werkzaamheden. Afstand tot nest wordt bepaald in overleg met een deskundige.
- e. Reptielen, niet van toepassing.
- f. Amfibieën, niet van toepassing.
- g. Vissen, niet van toepassing.
- h. Insecten → **onthefing aanvragen**
 - o Holle dode bomen sparen i.v.m. overwinteringslocatie.

4.2.8 Watergangen (dempen / saneren / herprofileren)

Werkzaamheden in het kader van dempen, saneren en/of herprofileren van een watergang hebben een ernstig versturende uitwerking op plant- en diersoorten in deze watergang.

Met het dempen van een watergang wordt bedoeld het dichtmaken van de watergang. Saneren betreft het verwijderen van verontreinigd slib van de waterbodem. Tenslotte betreft het herprofileren het opnieuw vormgeven van het profiel van de watergang.

Deze werkzaamheden zijn het gehele jaar door mogelijk, indien geen soorten uit tabel 2 en/of 3 of vogels voorkomen.

Indien soorten uit tabel 2 voorkomen kunnen de werkzaamheden buiten de kwetsbare periode uitgevoerd worden. Binnen de kwetsbare periode kunnen de werkzaamheden onder voorwaarden worden uitgevoerd.

Bij het voorkomen van soorten uit tabel 3 of vogels geldt geen vrijstelling middels een gedragscode. Een ontheffing dient te allen tijde te worden aangevraagd.

Onderstaand zijn de periode en eventuele voorwaarden opgenomen.

Watergangen (dempen / saneren / herprofileren)												
Soorten	jan	feb	mrt	apr	mei	jun	jul	aug	sep	okt	nov	dec
- Planten	geel	geel	geel	geel	geel	geel	geel	geel	geel	geel	geel	geel
- Vleermuizen	rood	rood	rood	rood	rood	rood	rood	rood	rood	rood	rood	rood
- Overige zoogdieren	geel	geel	geel	geel	geel	geel	geel	geel	geel	geel	geel	geel
- Broedvogels	geel	geel	rood	rood	rood	rood	rood	rood	geel	geel	geel	geel
- Reptielen	geel	geel	rood	rood	rood	rood	rood	rood	rood	rood	rood	rood
- Amfibieën	geel	geel	rood	rood	rood	rood	rood	rood	geel	geel	geel	geel
- Vissen	geel	geel	rood	rood	rood	rood	rood	rood	geel	geel	geel	geel
- Insecten	groen	groen	groen	groen	groen	groen	groen	groen	groen	groen	groen	groen
- Tabel 3-soorten	rood	rood	rood	rood	rood	rood	rood	rood	rood	rood	rood	rood
	Geen maatregelen noodzakelijk											
	Werkzaamheden mogelijk, onder voorwaarden											
	Werkzaamheden niet uitvoeren Bij tabel 3-soorten of vogels → ontheffing aanvragen											

Indien werkzaamheden vallen onder ruimtelijke ontwikkeling en inrichting geldt voor tabel 3-soorten en vogels nooit een vrijstelling. Onderstaande voorwaarden kunnen bij tabel 3-soorten of vogels als leidraad dienen bij het aanvragen van een ontheffing.

Voorwaarden waaronder werkzaamheden kunnen worden uitgevoerd:

- a. Planten
 - Groeiplaatsen van beschermde planten worden gemarkeerd en ontzien bij de werkzaamheden.
 - Indien bovenstaande niet mogelijk is, worden de beschermde planten uitgestoken en op een geschikte groeiplaats in de omgeving herplaatst. Werkzaamheden onder leiding van een deskundige.
 - Periode van uitvoering van werkzaamheden afstemmen op de aangetroffen soort.
- b. Vleermuizen → **onthefing aanvragen**
 - Werkzaamheden kunnen pas worden uitgevoerd, wanneer vastgesteld is dat de betreffende vleermuissoort geen gebruik meer maakt van de begroeiing ter plaatse van de watergang. Gebruik betreft hier migratieroutes en / of foerageergebieden.
 - Indien de watergang door vleermuizen in gebruik is, worden tijdens de actieve periode van de vleermuizen geen obstakels in of direct langs de watergang aangebracht.
- c. Overige zoogdieren
 - Bij voorkomen van de otter of de bever wordt een ontheffing aangevraagd.
 - Indien binnen het werkgebied vaste verblijfplaatsen van de otter of bever voorkomen, worden deze gespaard. Afstand tot de verblijfplaats wordt bepaald in overleg met een deskundige.
- d. Broedvogels
 - Binnen de flora- en faunawet is geen specifieke afgebakende periode opgenomen betreffende het broedseizoen. Belangrijk is of er een vogel aan het broeden is binnen het plangebied of niet, onafhankelijk van welke periode het betreft. De opgenomen periode in de bovenstaande tabel is de meest gangbare periode.
 - Werkzaamheden buiten het broedseizoen uitvoeren, tenzij is vastgesteld dat binnen het terrein geen nestelende vogels aanwezig zijn. Verstoring van het broedseizoen van vogels dient voorkomen te worden door zo kort mogelijk voorafgaande aan de werkzaamheden te inventariseren.
 - Bij aantreffen van nestelende vogels, in gebruik zijnde nesten markeren en ontzien bij werkzaamheden. Afstand tot nest wordt bepaald in overleg met een deskundige.
 - Bij aantreffen van jaarrond beschermde nesten, nesten markeren en ontzien bij werkzaamheden. Afstand tot nest wordt bepaald in overleg met een deskundige.
- e. Reptielen → **onthefing aanvragen**
 - Rust- en/of verblijfplaatsen, zoals takken- of bladhopen, oeverstroken en bosranden worden tijdens de werkzaamheden ontzien.
 - Locaties die kunnen dienen als overwinteringsplaats (takken- of bladhopen) worden binnen de werkzaamheden gemarkeerd en ontzien.

- f. Amfibieën
 - o Werkzaamheden uitvoeren buiten het voorplantingsseizoen en voor de winterrust.
 - o Indien de locatie deel uitmaakt van de overwinteringsplaats van de aangetroffen soort, wordt in overleg bepaald of, wanneer en op welke wijze de werkzaamheden kunnen worden uitgevoerd.
 - o Werkzaamheden uitvoeren in één richting, zodat te allen tijde een ontsnappingsmogelijkheid voor de amfibieën behouden blijft.
 - o Bij leegpompen van de watergang of het ontbreken van een ontsnappingsmogelijkheid, worden aangetroffen soorten tijdig weggevangen en uitgezet in een geschikt biotoop. Werkzaamheden dienen te worden uitgevoerd onder leiding van een deskundige. Voor het vangen en verplaatsen van beschermde soorten kan een ontheffing benodigd zijn.
 - o Bij negatieve effecten op de rugstreppad wordt verwezen naar het Rugstreppadmanagementplan (bijlage 8).
- g. Vissen
 - o Werkzaamheden uitvoeren na de voortplantingsperiode en voor de winterrust van vissen.
 - o Werkzaamheden niet uitvoeren indien ijsgang of ijsvorming op de betreffende watergang aanwezig is.
 - o Werkzaamheden uitvoeren in één richting, zodat te allen tijde een ontsnappingsmogelijkheid voor de vissen behouden blijft.
 - o Bij leegpompen van de watergang of het ontbreken van een ontsnappingsmogelijkheid, worden aangetroffen soorten tijdig weggevangen en uitgezet in een geschikt biotoop. Aangetroffen soorten worden alleen weggevangen in een periode dat de luchttemperatuur boven de 0°C is. Werkzaamheden dienen te worden uitgevoerd onder leiding van een deskundige.
- h. Insecten, niet van toepassing.

4.2.9 Onderhoud oppervlaktewater (achterstallig baggerwerk)

Onder het onderhoud van oppervlaktewater worden achterstallige baggerwerkzaamheden verstaan.

Deze werkzaamheden zijn het gehele jaar door mogelijk, indien geen soorten uit tabel 2 en/of 3 of vogels voorkomen.

Indien soorten uit tabel 2 voorkomen kunnen de werkzaamheden buiten de kwetsbare periode uitgevoerd worden. Binnen de kwetsbare periode kunnen de werkzaamheden onder voorwaarden worden uitgevoerd.

Bij het voorkomen van soorten uit tabel 3 of vogels geldt geen vrijstelling middels een gedragscode. Een ontheffing dient te allen tijde te worden aangevraagd.

Onderstaand zijn de periode en eventuele voorwaarden opgenomen.

Onderhoud oppervlakte water (achterstallig baggerwerk)												
Soorten	jan	feb	mrt	apr	mei	jun	jul	aug	sep	okt	nov	dec
- Planten	geel	geel	geel	geel	geel	geel	geel	geel	geel	geel	geel	geel
- Vleermuizen	rood	rood	rood	rood	rood	rood	rood	rood	rood	rood	rood	rood
- Overige zoogdieren	rood	rood	geel	geel	geel	geel	geel	geel	geel	geel	rood	rood
- Broedvogels	geel	geel	rood	rood	rood	rood	rood	rood	geel	geel	geel	geel
- Reptielen	rood	rood	rood	rood	rood	rood	rood	rood	rood	rood	rood	rood
- Amfibieën	geel	geel	rood	rood	rood	rood	rood	rood	geel	geel	geel	geel
- Vissen	geel	geel	rood	rood	rood	rood	rood	rood	geel	geel	geel	geel
- Insecten	groen	groen	groen	groen	groen	groen	groen	groen	groen	groen	groen	groen
- Tabel 3-soorten	rood	rood	rood	rood	rood	rood	rood	rood	rood	rood	rood	rood
	Geen maatregelen noodzakelijk											
	Werkzaamheden mogelijk, onder voorwaarden											
	Werkzaamheden niet uitvoeren Bij tabel 3-soorten of vogels → ontheffing aanvragen											

Indien werkzaamheden vallen onder ruimtelijke ontwikkeling en inrichting geldt voor tabel 3-soorten en vogels nooit een vrijstelling. Onderstaande voorwaarden kunnen bij tabel 3-soorten of vogels als leidraad dienen bij het aanvragen van een ontheffing.

Voorwaarden waaronder werkzaamheden kunnen worden uitgevoerd:

a. Planten

- Groeiplaatsen van beschermde planten worden gemarkeerd en ontzien bij de werkzaamheden.
- Indien bovenstaande niet mogelijk is, worden de beschermde planten uitgestoken en op een geschikte groeiplaats in de omgeving herplaatst. Werkzaamheden onder leiding van een deskundige.
- Periode van uitvoering van werkzaamheden afstemmen op de aangetroffen soort.

b. Vleermuizen → **ontheffing aanvragen**

- Werkzaamheden kunnen pas worden uitgevoerd, wanneer vastgesteld is dat de betreffende vleermuissoort geen gebruik meer maakt van de begroeiing ter plaatse van de watergang. Gebruik betreft hier migratieroutes en / of foerageergebieden.
- Indien de watergang door vleermuizen in gebruik is, worden tijdens de actieve periode van de vleermuizen geen obstakels in of direct langs de watergang aangebracht.

c. Overige zoogdieren

- Bij voorkomen van de otter of de bever wordt een ontheffing aangevraagd.
- Indien binnen het werkgebied vaste verblijfplaatsen van de otter of bever voorkomen, worden deze gespaard. Afstand tot de verblijfplaats wordt bepaald in overleg met een deskundige.

d. Broedvogels

- Binnen de flora- en faunawet is geen specifieke afgebakende periode opgenomen betreffende het broedseizoen. Belangrijk is of er een vogel aan het broeden is binnen het plangebied of niet, onaf-

- hankelijk van welke periode het betreft. De opgenomen periode in de bovenstaande tabel is de meest gangbare periode.
- Werkzaamheden buiten het broedseizoen uitvoeren, tenzij is vastgesteld dat binnen het terrein geen nestelende vogels aanwezig zijn. Verstoring van het broedseizoen van vogels dient voorkomen te worden door zo kort mogelijk voorafgaande aan de werkzaamheden te inventariseren.
 - Bij aantreffen van nestelende vogels, in gebruik zijnde nesten markeren en ontzien bij werkzaamheden. Afstand tot nest wordt bepaald in overleg met een deskundige.
 - Bij aantreffen van jaarrond beschermde nesten, nesten markeren en ontzien bij werkzaamheden. Afstand tot nest wordt bepaald in overleg met een deskundige.
- e. Reptielen → **onthefing aanvragen**
- Rust- en/of verblijfplaatsen, zoals takken- of bladhopen, oeverstroken en bosranden worden tijdens de werkzaamheden ontzien.
 - Locaties die kunnen dienen als overwinteringsplaats (takken- of bladhopen) worden binnen de werkzaamheden gemarkeerd en ontzien.
- f. Amfibieën
- Werkzaamheden uitvoeren buiten het voorplantingsseizoen en voor de winterrust.
 - Indien de locatie deel uitmaakt van de overwinteringsplaats van de aangetroffen soort, wordt in overleg bepaald of, wanneer en op welke wijze de werkzaamheden kunnen worden uitgevoerd.
 - Werkzaamheden uitvoeren in één richting, zodat te allen tijde een ontsnappingsmogelijkheid voor de amfibieën behouden blijft.
 - Bij het ontbreken van een ontsnappingsmogelijkheid, worden aangetroffen soorten tijdig weggevangen en uitgezet in een geschikt biotoop. Werkzaamheden dienen te worden uitgevoerd onder leiding van een deskundige. Voor het vangen en verplaatsen van beschermde soorten kan een ontheffing benodigd zijn.
 - Bij negatieve effecten op de rugstreppad wordt verwezen naar het Rugstreppadmanagementplan (bijlage 8).
- g. Vissen
- Werkzaamheden uitvoeren na de voortplantingsperiode en voor de winterrust van vissen.
 - Werkzaamheden niet uitvoeren indien ijsgang of ijsvorming op de betreffende watergang aanwezig is.
 - Werkzaamheden uitvoeren in één richting, zodat te allen tijde een ontsnappingsmogelijkheid voor de vissen behouden blijft.
 - Bij het ontbreken van een ontsnappingsmogelijkheid, worden aangetroffen soorten tijdig weggevangen en uitgezet in een geschikt biotoop. Aangetroffen soorten worden alleen weggevangen in een periode dat de luchttemperatuur boven de 0°C is. Werkzaamheden dienen te worden uitgevoerd onder leiding van een deskundige.
- h. Insecten, niet van toepassing.

4.2.10 Plaatsen van verlichting

Onder plaatsen van verlichting wordt verstaan het aanbrengen van lichtmasten, armaturen en alle daarbij behorende werkzaamheden.

Deze werkzaamheden zijn het gehele jaar door mogelijk, indien geen soorten uit tabel 2 en/of 3 of vogels voorkomen.

Indien soorten uit tabel 2 voorkomen kunnen de werkzaamheden buiten de kwetsbare periode uitgevoerd worden. Binnen de kwetsbare periode kunnen de werkzaamheden onder voorwaarden worden uitgevoerd.

Bij het voorkomen van soorten uit tabel 3 of vogels geldt geen vrijstelling middels een gedragscode. Een ontheffing dient te allen tijde te worden aangevraagd.

Onderstaand zijn de periode en eventuele voorwaarden opgenomen.

Plaatsen van verlichting												
Soorten	jan	feb	mrt	apr	mei	jun	jul	aug	sep	okt	nov	dec
- Planten												
- Vleermuizen, zomer-, winter-, paarverblijf												
- Overige zoogdieren												
- Broedvogels												
- Reptielen												
- Amfibieën												
- Vissen												
- Insecten												
- Tabel 3-soorten												
	Geen maatregelen noodzakelijk											
	Werkzaamheden mogelijk, onder voorwaarden											
	Werkzaamheden niet uitvoeren Bij tabel 3-soorten of vogels → ontheffing aanvragen											

Indien werkzaamheden vallen onder ruimtelijke ontwikkeling en inrichting geldt voor tabel 3-soorten en vogels nooit een vrijstelling. Onderstaande voorwaarden kunnen bij tabel 3-soorten of vogels als leidraad dienen bij het aanvragen van een ontheffing.

Voorwaarden waaronder werkzaamheden kunnen worden uitgevoerd:

- a. Planten, niet van toepassing.
- b. Vleermuizen → **ontheffing aanvragen**
 - o Aangetroffen zomerverblijven: werkzaamheden worden uitgevoerd buiten de kraamperiode van de aangetroffen vleermuissoort.
De exacte periode verschilt per soort en wordt in overleg met een deskundige vastgesteld.
 - o Aangetroffen winterverblijven: werkzaamheden worden uitgevoerd buiten de overwinteringsperiode van de aangetroffen vleermuissoort. De exacte periode verschilt per soort en wordt in overleg met een deskundige vastgesteld.
 - o Directe verlichting van de in- en uitvliegopeningen van verblijfplaatsen wordt vermeden. Daarnaast wordt ook directe verlich-

- ting van essentiële vliegroutes voorkomen. Ter plaatse van foerageergebieden wordt de verlichting aangepast of beperkt, zodat het foerageergebied zijn functie behoudt.
- Lichtverstrooiing minimaliseren door goed richtbare en doseerbare armaturen toe te passen.
 - Reductie van geluids- en lichtniveau na zonsondergang.
 - Nieuwe verlichting enkel bij uiterste noodzaak toepassen, daarnaast kan rekening worden gehouden met de lichtkleur. Bij het plaatsen van nieuwe verlichting dient te worden overlegd met een deskundige op het gebied van verlichting.
- c. Overige zoogdieren, niet van toepassing.
- d. Broedvogels
- Binnen de flora- en faunawet is geen specifieke afgebakende periode opgenomen betreffende het broedseizoen. Belangrijk is of er een vogel aan het broeden is binnen het plangebied of niet, onafhankelijk van welke periode het betreft. De opgenomen periode in de bovenstaande tabel is de meest gangbare periode.
 - Werkzaamheden buiten het broedseizoen uitvoeren, tenzij is vastgesteld dat binnen het terrein geen nestelende vogels aanwezig zijn. Verstoring van het broedseizoen van vogels dient voorkomen te worden door zo kort mogelijk voorafgaande aan de werkzaamheden te inventariseren;
 - Bij aantreffen van nestelende vogels, in gebruik zijnde nesten markeren en ontzien bij werkzaamheden. Afstand tot nest wordt bepaald in overleg met een deskundige.
 - Bij aantreffen van jaarrond beschermde nesten, nesten markeren en ontzien bij werkzaamheden. Afstand tot nest wordt bepaald in overleg met een deskundige.
- e. Reptielen, niet van toepassing.
- f. Amfibieën, niet van toepassing.
- g. Vissen, niet van toepassing.
- h. Insecten, niet van toepassing

4.3 Onvoorziene natuurwaarden

Het kan niet worden uitgesloten dat beschermde dieren- en plantsoorten zich onverwachts vestigen binnen een plangebied.

Wanneer onverwachts beschermde soorten aangetroffen worden, wordt verwezen naar § 2.4, Onvoorziene natuurwaarden.

5 BESTENDIG BEHEER EN ONDERHOUD

Binnen hoofdstuk vijf wordt aangegeven op welke wijze gehandeld dient te worden om verstoring van of beschadiging aan voorkomende tabel 2- en/of tabel 3-soorten of vogels zoveel mogelijk te voorkomen of verstoring en beschadiging te minimaliseren.

5.1 Definitie

Onder "Bestendig Beheer en Onderhoud" worden door het Ministerie van Economische Zaken werkzaamheden verstaan, welke gericht zijn op het behoud van de bestaande situatie of een geleidelijke ontwikkeling naar een gewenste situatie.

Het betreft onder andere jaarlijkse maaiwerkzaamheden, baggerwerkzaamheden (geen achterstallig baggerwerk), snoeiwerkzaamheden etc.

"Dit gaat om werk aan vaarwegen, watergangen, waterkeringen, oevers, vliegvelden, wegen, spoorwegen en bermen, werk in het kader van natuurbeheer en werk in het kader van landbouw of bosbouw. Cruciaal is dat uw activiteiten bestaan uit de voortzetting van een praktijk die is gericht op behoud van de bestaande situatie. Deze werkzaamheden worden al langer op deze manier uitgeoefend en hebben kennelijk niet verhinderd – of er zelfs aan bijgedragen – dat zich beschermde soorten in het gebied hebben gevestigd. Vaak is er een beheers- of onderhoudsplan voor langere termijn U kunt denken aan maaien om vegetaties in stand te houden, maaien van bermen voor verkeersveiligheid, maaien van gras voor kuilvoer, beheer van waterlopen, maar ook aan oogsten in de landbouw of het vellen van bomen in de bosbouw."

Bron: Buiten aan het werk, min. L.N.V.

5.2 Protocollen / maatregelen

In deze paragraaf worden de activiteiten in het kader van Bestendig beheer en onderhoud nader toegelicht. Per activiteit wordt weergegeven welke plant- en/of diersoort hier mogelijk hinder van ondervindt, in welke periode de werkzaamheden kunnen worden uitgevoerd en eventueel onder welke voorwaarden. De opgenomen periode betreft een indicatie. In overleg met een deskundige dient te worden bepaald of de betreffende soort al dan niet aanwezig is.

Om te bepalen of werkzaamheden kunnen worden uitgevoerd, is het essentieel om het beschermingsregiem van de aangetroffen soort vast te stellen. Onderstaand kort de mogelijkheden voor de diverse tabellen binnen Bestendig beheer en onderhoud.

Tabel 1 - soorten	Algemene vrijstelling; Werkzaamheden mogen uitgevoerd worden. Algemene zorgplicht van toepassing.
Tabel 2 - soorten	Vrijstelling mogelijk; Werkzaamheden mogen uitgevoerd worden indien gewerkt wordt volgens een goedgekeurde gedragscode. Algemene zorgplicht van toepassing.
Tabel 3 – soorten <i>Bijlage I AMvB</i>	Vrijstelling mogelijk; Werkzaamheden mogen uitgevoerd worden indien gewerkt wordt volgens een goedgekeurde gedragscode. Algemene zorgplicht van toepassing.
Tabel 3 – soorten <i>Bijlage IV Habitatrichtlijn</i>	Vrijstelling mogelijk; Werkzaamheden mogen uitgevoerd worden indien gewerkt wordt volgens een goedgekeurde gedragscode én werkzaamheden plaatsvinden in het kader van belangen, zoals genoemd in de Vogel- of Habitatrichtlijn, te weten “Bescherming van Flora en Fauna” of “Volksgezondheid of openbare veiligheid”. Algemene zorgplicht van toepassing.
Vogels	Vrijstelling mogelijk; Werkzaamheden mogen uitgevoerd worden indien gewerkt wordt volgens een goedgekeurde gedragscode én werkzaamheden plaatsvinden in het kader van belangen, zoals genoemd in de Vogel- of Habitatrichtlijn, te weten “Bescherming van Flora en Fauna” of “Volksgezondheid of openbare veiligheid”. Algemene zorgplicht van toepassing.

5.2.1 Algemene maatregelen

Indien soorten uit tabel 2, 3 en vogels niet voorkomen, kunnen werkzaamheden het gehele jaar door uitgevoerd worden. Indien bovengenoemde soorten wel voorkomen op de locatie waar de werkzaamheden uitgevoerd worden, kunnen deze werkzaamheden in bepaalde perioden niet of slechts onder voorwaarden uitgevoerd worden.

Tijdens de planning van de werkzaamheden dient rekening te worden gehouden met de kwetsbare perioden. Deze periode is per plant- en diersoort verschillend. Per onderhoudsmaatregel is de kwetsbare periode in tabelvorm weergegeven. Indien werkzaamheden niet buiten de kwetsbare periode uitgevoerd kunnen worden, geldt vaak dat deze werkzaamheden wel onder bepaalde voorwaarden kunnen worden uitgevoerd.

Uiteraard geldt te allen tijde de algemene zorgplicht.

5.2.2 Onderhoud bouwwerken

Onderhoud / reinigen / kleine herstelwerkzaamheden van kademuren / bruggen / sluisen / kunstwerken.

Werkzaamheden binnen deze paragraaf hebben betrekking op het onderhoud, de reiniging en kleine herstelwerkzaamheden aan kunstwerken. Voorgaande werken hebben allen tot doel het in goede staat houden van het bouwwerk en verlengen van de levensduur. Uitgangspunt is dat het betreffende bouwwerk in gelijke vorm wordt gehandhaafd. Onder kleine herstelwerkzaamheden worden de werkzaamheden verstaan, welke benodigd zijn om het bouwwerk weer in de originele staat terug te brengen. Deze werkzaamheden zijn het gehele jaar door mogelijk, indien geen soorten uit tabel 2 en/of 3 of vogels voorkomen. Indien soorten uit tabel 2 en/of 3 of vogels voorkomen kunnen de werkzaamheden buiten de kwetsbare periode uitgevoerd worden. Binnen de kwetsbare periode kunnen de werkzaamheden onder voorwaarden worden uitgevoerd.

Onderstaand zijn de periode en eventuele voorwaarden opgenomen.

Onderhoud / reinigen / kleine herstelwerkzaamheden van kademuren / bruggen / sluisen kunstwerken.												
Soorten	jan	feb	mrt	apr	mei	jun	jul	aug	sep	okt	nov	dec
- Planten	geel	geel	geel	geel	geel	geel	geel	geel	geel	geel	geel	geel
- Vleermuizen	geel	geel	geel	geel	geel	geel	geel	geel	geel	geel	geel	geel
- Overige zoogdieren	geel	geel	geel	geel	geel	geel	geel	geel	geel	geel	geel	geel
- Broedvogels	groen	groen	geel	geel	geel	geel	geel	geel	groen	groen	groen	groen
- Reptielen	groen	groen	groen	groen	groen	groen	groen	groen	groen	groen	groen	groen
- Amfibieën	geel	rood	rood	rood	geel	geel	rood	rood	rood	rood	geel	geel
- Vissen	groen	groen	rood	rood	rood	rood	rood	rood	groen	groen	groen	groen
- Insecten	groen	groen	groen	groen	groen	groen	groen	groen	groen	groen	groen	groen
	Geen maatregelen noodzakelijk											
	Werkzaamheden mogelijk, onder voorwaarden											
	Werkzaamheden niet uitvoeren, ontheffing aanvragen											

Voorwaarden waaronder werkzaamheden kunnen worden uitgevoerd:

- a. Planten
 - o Bij onderhoudswerkzaamheden worden groeiplaatsen gemarkeerd en ontzien bij de werkzaamheden.
 - o Bij herstelwerkzaamheden wordt de groeiplaats, indien mogelijk, weer teruggebracht. Deze werkzaamheden vinden plaats onder leiding van een deskundige.
- b. Vleermuizen
 - o Ontzien van holten en spleten bij de werkzaamheden in de periode wanneer deze holte dan wel spleet door vleermuizen in gebruik is. Werkzaamheden worden uitgevoerd nadat door een deskundige op het gebied van vleermuizen is uitgesloten dat de betreffende locatie door vleermuizen in gebruik is.
 - o Bij voorkomen van de water- en of meervleermuis worden in de actieve periode van de vleermuizen geen obstakels in het water geplaatst.

- c. Overige zoogdieren
 - o Bij voorkomen van zoogdieren wordt gewerkt buiten de periode waarbinnen de betreffende diersoort gebruik maakt van de locatie. In overleg met een deskundige op het gebied van zoogdieren wordt bepaald in welke periode de werkzaamheden kunnen worden uitgevoerd.
 - o Indien werkzaamheden aan faunavoorzieningen worden uitgevoerd, dient in overleg met een deskundige op het gebied van zoogdieren te worden vastgesteld in welke periode de faunavoorziening de belangrijkste functie vervuld. Werkzaamheden kunnen buiten deze periode worden uitgevoerd.
- d. Broedvogels
 - o Binnen de flora- en faunawet is geen specifieke afgebakende periode opgenomen betreffende het broedseizoen. Belangrijk is of er een vogel aan het broeden is binnen het plangebied of niet, onafhankelijk van welke periode het betreft. De opgenomen periode in de bovenstaande tabel is de meest gangbare periode.
 - o Werkzaamheden uitvoeren buiten het broedseizoen, tenzij is vastgesteld dat binnen het gebied geen vogels nestelen.
 - o Markering van in gebruik zijnde nesten en ontzien bij werkzaamheden. Afstand tot nest wordt bepaald in overleg met een deskundige.
 - o Bij aantreffen van jaarrond beschermde nesten, nesten markeren en ontzien bij werkzaamheden. Afstand tot nest wordt bepaald in overleg met een deskundige.
- e. Reptielen, niet van toepassing.
- f. Amfibieën
 - o Werkzaamheden uitvoeren buiten het voortplantingsseizoen.
 - o Wanneer de locatie deel uitmaakt van een overwinteringsplek, wordt de mogelijkheid van uitvoering en de wijze waarop overlegd met een deskundige.
 - o Indien werkzaamheden aan faunavoorzieningen worden uitgevoerd, worden de betreffende werkzaamheden uitgevoerd buiten de trekperiode van de amfibiesoort.
- g. Vissen
 - o Paailocaties ontzien tijdens de werkzaamheden. In overleg met een deskundige dient te worden bepaald tot welke afstand van de paailocatie werkzaamheden uitgevoerd kunnen worden.
- h. Insecten, niet van toepassing.

5.2.3 Wegwerkzaamheden

Werkzaamheden aan straatmeubilair / (half)verharding

Werkzaamheden binnen deze paragraaf hebben betrekking op het onderhoud, de reiniging en kleine herstelwerkzaamheden aan straatmeubilair of (half)verharding.

De terreinen binnen deze beheergroep hebben naar verwachting weinig betekenis voor de soorten uit tabel 2 en 3 of vogels, vanwege het intensieve gebruik. Werkzaamheden aan straatmeubilair en (half)verharding zijn het gehele jaar door mogelijk, indien geen soorten uit tabel 2 en/of 3 voorkomen.

Indien soorten uit tabel 2 en/of 3 of vogels voorkomen kunnen de werkzaamheden buiten de kwetsbare periode uitgevoerd worden. Binnen de kwetsbare periode kunnen de werkzaamheden onder voorwaarden worden uitgevoerd.

Onderstaand zijn de periode en eventuele voorwaarden opgenomen.

Werkzaamheden aan straatmeubilair / (half)verharding												
Soorten	jan	feb	mrt	apr	mei	jun	jul	aug	sep	okt	nov	dec
- Planten												
- Vleermuizen												
- Overige zoogdieren												
- Broedvogels												
- Reptielen												
- Amfibieën												
- Vissen												
- Insecten												
	Geen maatregelen noodzakelijk											
	Werkzaamheden mogelijk, onder voorwaarden											
	Werkzaamheden niet uitvoeren, ontheffing aanvragen											

Voorwaarden waaronder werkzaamheden kunnen worden uitgevoerd:

- a. Planten
 - o Markering van groeiplaats en ontzien bij werkzaamheden.
 - o Indien bovenstaande niet mogelijk is, worden de beschermde planten uitgestoken en op een geschikte groeiplaats in de omgeving herplaatst. Werkzaamheden onder leiding van een deskundige.
- b. Vleermuizen
 - o Werkzaamheden in tunnels kunnen worden uitgevoerd buiten de gebruiksperiode door vleermuizen. Door een deskundige op het gebied van vleermuizen dient te worden uitgesloten dat vleermuizen binnen de betreffende periode gebruik maken van de locatie.
- c. Overige zoogdieren
 - o Indien werkzaamheden aan faunavoorzieningen worden uitgevoerd, dient in overleg met een deskundige op het gebied van zoogdieren te worden vastgesteld in welke periode de faunavoorziening de belangrijkste functie vervuld. Werkzaamheden kunnen buiten deze periode worden uitgevoerd.
- d. Broedvogels
 - o Binnen de flora- en faunawet is geen specifieke afgebakende periode opgenomen betreffende het broedseizoen. Belangrijk is of er een vogel aan het broeden is binnen het plangebied of niet, onafhankelijk van welke periode het betreft. De opgenomen periode in de bovenstaande tabel is de meest gangbare periode.
 - o Werkzaamheden uitvoeren buiten het broedseizoen, tenzij is vastgesteld dat binnen het gebied geen vogels nestelen.
 - o Markering van in gebruik zijnde nesten en ontzien bij uitvoering van de werkzaamheden. Afstand tot nest wordt bepaald in overleg met een deskundige.
- e. Reptielen, niet van toepassing.

- f. Amfibieën
 - o Indien werkzaamheden aan faunavoorzieningen worden uitgevoerd, worden de betreffende werkzaamheden uitgevoerd buiten de trekperiode van de amfibiesoort.
- g. Vissen, niet van toepassing.
- h. Insecten, niet van toepassing.

5.2.4 Maaiwerkzaamheden

Onder maaiwerkzaamheden wordt verstaan "het regelmatig verwijderen van het bovengrondse deel van de vegetatie, inclusief het al dan niet verzamelen en afvoeren van het vrijgekomen maaisel". Het betreft een grazige vegetatie, welke bestaat uit grassen of een combinatie van grassen en kruiden. Deze werkzaamheden zijn het gehele jaar door mogelijk, indien geen soorten uit tabel 2 en/of 3 of vogels voorkomen.

Indien soorten uit tabel 2 en/of 3 of vogels voorkomen kunnen de werkzaamheden buiten de kwetsbare periode uitgevoerd worden. Binnen de kwetsbare periode kunnen de werkzaamheden onder voorwaarden worden uitgevoerd. Onderstaand zijn de periode en eventuele voorwaarden opgenomen.

Maaien gazon / kort gras

Terreinen binnen deze beheergroep hebben naar verwachting weinig betekenis voor tabel 2 en 3-soorten vanwege de hoge beheerintensiteit. Door de hoge beheerintensiteit heeft de vegetatie een dusdanige lengte dat eventueel aanwezige nesten en/of dieren tijdens de werkzaamheden worden waargenomen. Bij waarneming van nesten en/of dieren kunnen de maaiwerkzaamheden hierop worden aangepast, dit door de betreffende locatie te ontzien.

Maaien gazon / kort gras												
Soorten	jan	feb	mrt	apr	mei	jun	jul	aug	sep	okt	nov	dec
- Planten												
- Vleermuizen												
- Overige zoogdieren												
- Broedvogels												
- Reptielen												
- Amfibieën												
- Vissen												
- Insecten												
	Geen maatregelen noodzakelijk											
	Werkzaamheden mogelijk, onder voorwaarden											
	Werkzaamheden niet uitvoeren, ontheffing aanvragen											

Voorwaarden waaronder werkzaamheden kunnen worden uitgevoerd:

- a. Planten
 - o Markering van groeiplaats en ontzien bij maaiwerkzaamheden.
 - o Maaien na zaadsetting.
- b. Vleermuizen, niet van toepassing.
- c. Overige zoogdieren, niet van toepassing.
- d. Broedvogels
 - o Binnen de flora- en faunawet is geen specifieke afgebakende periode opgenomen betreffende het broedseizoen. Belangrijk is of er

- een vogel aan het broeden is binnen het plangebied of niet, onafhankelijk van welke periode het betreft. De opgenomen periode in de bovenstaande tabel is de meest gangbare periode.
- o Werkzaamheden uitvoeren buiten het broedseizoen, tenzij is vastgesteld dat binnen het gebied geen vogels nestelen.
 - o Markering van in gebruik zijnde nesten en ontzien bij maaien. Afstand tot nest wordt bepaald in overleg met een deskundige.
 - o Bij aantreffen van jaarrond beschermde nesten, nesten markeren en ontzien bij werkzaamheden. Afstand tot nest wordt bepaald in overleg met een deskundige.
- e. Reptielen, niet van toepassing.
- f. Amfibieën
- o Werkzaamheden uitvoeren buiten het voortplantingsseizoen.
 - o Maaien bij droog weer.
- g. Vissen, niet van toepassing.
- h. Insecten, niet van toepassing

Maaien ruige (kruiden)vegetatie

Maaien ruige (kruiden)vegetatie												
Soorten	jan	feb	mrt	apr	mei	jun	jul	aug	sep	okt	nov	dec
- Planten												
- Vleermuizen												
- Overige zoogdieren												
- Broedvogels												
- Reptielen												
- Amfibieën												
- Vissen												
- Insecten												
	Geen maatregelen noodzakelijk											
	Werkzaamheden mogelijk, onder voorwaarden											
	Werkzaamheden niet uitvoeren, ontheffing aanvragen											

Voorwaarden waaronder werkzaamheden kunnen worden uitgevoerd:

- a. Planten
 - o Markering van groeiplaats en ontzien bij maaiwerkzaamheden;
 - o Maaien na zaadzetting.
- b. Vleermuizen, niet van toepassing.
- c. Overige zoogdieren
 - o Maaiwerkzaamheden in één richting uitvoeren, zodat er te allen tijde vluchtmogelijkheden blijven bestaan.
 - o Gefaseerd maaien (min. 50% handhaven).
- d. Broedvogels
 - o Binnen de flora- en faunawet is geen specifieke afgebakende periode opgenomen betreffende het broedseizoen. Belangrijk is of er een vogel aan het broeden is binnen het plangebied of niet, onafhankelijk van welke periode het betreft. De opgenomen periode in de bovenstaande tabel is de meest gangbare periode.
 - o Werkzaamheden uitvoeren buiten het broedseizoen, tenzij is vastgesteld dat binnen het gebied geen vogels nestelen. Indien

werkzaamheden vanwege de verkeersveiligheid binnen het broedseizoen dienen te worden uitgevoerd, blijven de werkzaamheden beperkt tot het terreindeel waarbinnen de wegmarkeringen / reflectorpaaltjes zich bevinden. Voorafgaande aan de werkzaamheden wordt het betreffende terreindeel door een deskundige op het gebied van vogels gecontroleerd op de aan- of afwezigheid van nesten.

- Markering van in gebruik zijnde nesten en ontzien bij maaien. Afstand tot nest wordt bepaald in overleg met een deskundige;
 - Bij het aantreffen van veel jonge vogels wordt 25 % van de vegetatie behouden.
 - Bij aantreffen van jaarrond beschermde nesten, nesten markeren en ontzien bij werkzaamheden. Afstand tot nest wordt bepaald in overleg met een deskundige.
- e. Reptielen
- Maaien met vingerbalk / handmatig. Voor het maaien van de oeervegetatie wordt een maaihoogte van minimaal 0,10 m aangehouden.
 - Werkzaamheden worden gefaseerd uitgevoerd. Minimaal 25 % van de vegetatie wordt behouden.
- f. Amfibieën
- Werkzaamheden uitvoeren buiten het voortplantingsseizoen.
 - Maaiwerkzaamheden in één richting uitvoeren, zodat er te allen tijde vluchtmogelijkheden blijven bestaan.
 - Maaien met vingerbalk / handmatig. Voor het maaien van de oeervegetatie wordt een maaihoogte van minimaal 0,10 m aangehouden.
 - Maaien bij droog weer.
 - Behouden van 25% van de vegetatie.
- g. Vissen, niet van toepassing.
- h. Insecten
- Gefaseerd maaien (min. 50% handhaven).

5.2.5 Snoeiwerkzaamheden

Onder snoeiwerkzaamheden wordt verstaan “het verwijderen van takken of uitlopers van heesters of bomen met als doel deze beter te laten groeien, de vorm te begeleiden of om de veiligheid van weggebruikers te waarborgen”.

Deze werkzaamheden zijn het gehele jaar door mogelijk, indien geen soorten uit tabel 2 en/of 3 of vogels voorkomen.

Indien soorten uit tabel 2 en/of 3 of vogels voorkomen kunnen de werkzaamheden buiten de kwetsbare periode uitgevoerd worden. Binnen de kwetsbare periode kunnen de werkzaamheden onder voorwaarden worden uitgevoerd.

Onderstaand zijn de periode en eventuele voorwaarden opgenomen.

Snoeien van heesters / hagen / struiken

Snoeien van heesters / hagen / struiken												
Soorten	jan	feb	mrt	apr	mei	jun	jul	aug	sep	okt	nov	dec
- Planten												
- Vleermuizen												
- Overige zoogdieren												
- Broedvogels												
- Reptielen												
- Amfibieën												
- Vissen												
- Insecten												
	Geen maatregelen noodzakelijk											
	Werkzaamheden mogelijk, onder voorwaarden											
	Werkzaamheden niet uitvoeren, ontheffing aanvragen											

Voorwaarden waaronder werkzaamheden kunnen worden uitgevoerd:

- a. Planten.
 - o Markering van groeiplaats en ontzien bij werkzaamheden;
 - o Uitvoeren van werkzaamheden na zaadzetting.
- b. Vleermuizen, niet van toepassing.
- c. Overige zoogdieren, niet van toepassing.
- d. Broedvogels
 - o Werkzaamheden uitvoeren buiten het broedseizoen, tenzij is vastgesteld dat binnen het gebied geen vogels nestelen. Indien werkzaamheden vanwege de verkeersveiligheid binnen het broedseizoen dienen te worden uitgevoerd, blijven de werkzaamheden beperkt tot het terreindeel waarbinnen de wegmarkeringen / reflectorpaaltjes zich bevinden. Voorafgaande aan de werkzaamheden wordt het betreffende terreindeel door een deskundige op het gebied van vogels gecontroleerd op de aan- of afwezigheid van nesten.
 - o Markering van heesters / hagen / struiken met in gebruik zijnde nesten en gemarkeerde beplanting ontzien bij werkzaamheden. Afstand tot nest wordt bepaald in overleg met een deskundige.
 - o Bij aantreffen van jaarrond beschermde nesten, nesten markeren en ontzien bij werkzaamheden. Afstand tot nest wordt bepaald in overleg met een deskundige.
- e. Reptielen, niet van toepassing.
- f. Amfibieën, niet van toepassing.
- g. Vissen, niet van toepassing.
- h. Insecten
 - o Selectief dunnen, waardplanten van aangetroffen soort sparen.

Snoeien van hakhout / struweel / bosplantsoen

Snoeien en dunnen van hakhout / struweel / bosplantsoen												
Soorten	jan	feb	mrt	apr	mei	jun	jul	aug	sep	okt	nov	dec
- Planten												
- Vleermuizen												
- Overige zoogdieren												
- Broedvogels												
- Reptielen												
- Amfibieën												
- Vissen												
- Insecten												
	Geen maatregelen noodzakelijk											
	Werkzaamheden mogelijk, onder voorwaarden											
	Werkzaamheden niet uitvoeren, ontheffing aanvragen											

Voorwaarden waaronder werkzaamheden kunnen worden uitgevoerd:

- a. Planten
 - o Markering van groeiplaats en ontzien bij werkzaamheden;
 - o Uitvoeren van werkzaamheden na zaadsetting.
- b. Vleermuizen
 - o Ontzien van bomen met holten, spleten en/of rottingsgaten, welke geschikt zijn voor vleermuizen.
 - o Werkzaamheden worden uitgevoerd buiten de kraamperiode van de vleermuizen.
- c. Overige zoogdieren
 - o Werkzaamheden worden uitgevoerd buiten het voorplantingsseizoen.
 - o Werkzaamheden dienen op een dusdanige wijze te worden uitgevoerd, dat de aangetroffen soort te allen tijde een ontsnappingsmogelijkheid heeft.
 - o Indien de locatie deel uitmaakt van de overwinteringsplaats van de aangetroffen soort, wordt in overleg bepaald of, wanneer en op welke wijze de werkzaamheden kunnen worden uitgevoerd.
- d. Broedvogels
 - o Binnen de flora- en faunawet is geen specifieke afgebakende periode opgenomen betreffende het broedseizoen. Belangrijk is of er een vogel aan het broeden is binnen het plangebied of niet, onafhankelijk van welke periode het betreft. De opgenomen periode in de bovenstaande tabel is de meest gangbare periode.
 - o Werkzaamheden uitvoeren buiten het broedseizoen, tenzij is vastgesteld dat binnen het gebied geen vogels nestelen. Indien werkzaamheden vanwege de verkeersveiligheid binnen het broedseizoen dienen te worden uitgevoerd, blijven de werkzaamheden beperkt tot het terreindeel waarbinnen de wegmarkeringen / reflectorpaaltjes zich bevinden. Voorafgaande aan de werkzaamheden wordt het betreffende terreindeel door een deskundige op het gebied van vogels gecontroleerd op de aan- of afwezigheid van nesten.

- Markering van bomen met in gebruik zijnde nesten en gemarkeerde bomen ontzien bij werkzaamheden. Afstand tot nest wordt bepaald in overleg met een deskundige.
 - Markering van bomen met bewoonde/ bewoonbare horsten van roofvogels en gemarkeerde bomen ontzien bij werkzaamheden. Afstand tot horst wordt bepaald in overleg met een deskundige.
 - Bij aantreffen van jaarrond beschermde nesten, nesten markeren en ontzien bij werkzaamheden. Afstand tot nest wordt bepaald in overleg met een deskundige.
- e. Reptielen
- Rust- en/of verblijfplaatsen, zoals takken- of bladhopen, oeverstroken en bosranden worden tijdens de werkzaamheden ontzien.
 - Locaties die kunnen dienen als overwinteringsplaats (takken- of bladhopen) worden binnen de werkzaamheden gemarkeerd en ontzien.
- f. Amfibieën
- Locaties die kunnen dienen als overwinteringsplaats (takken- of bladhopen) worden binnen de werkzaamheden gemarkeerd en ontzien.
- g. Vissen, niet van toepassing.
- h. Insecten
- Selectief dunnen, waardplanten van aangetroffen soort sparen.

5.2.6 Kappen en dunnen (regulier)

Onder kappen wordt verstaan “het verwijderen van een (laan)boom”.

Onder dunningswerkzaamheden wordt verstaan “het selectief verwijderen van bomen of heesters met als doel het beter laten groeien van de overige bomen en/of heesters”.

Deze werkzaamheden zijn het gehele jaar door mogelijk, indien geen soorten uit tabel 2 en/of 3 of vogels voorkomen. Indien soorten uit tabel 2 en/of 3 of vogels voorkomen kunnen de werkzaamheden buiten de kwetsbare periode uitgevoerd worden. Binnen de kwetsbare periode kunnen de werkzaamheden onder voorwaarden worden uitgevoerd.

Onderstaand zijn de periode en eventuele voorwaarden opgenomen.

Kappen van solitaire bomen / laanbomen

Het kappen van solitaire bomen en / of laanbomen in het kader van “Bestendig beheer en onderhoud” ligt dicht bij het kappen van solitaire bomen en / of laanbomen in het kader van “Ruimtelijke ontwikkelingen”.

Het verschil wordt gemaakt door het doel van de kap. Bij “Bestendig beheer en onderhoud” is het doel dus het “handhaven” van de bestaande situatie of de positieve ontwikkeling van deze situatie, bijvoorbeeld het op lange termijn handhaven van de laanstructuur. Vaak ligt hieraan een beheerplan ten grondslag.

Kappen van solitaire bomen / laanbomen												
Soorten	jan	feb	mrt	apr	mei	jun	jul	aug	sep	okt	nov	dec
- Planten												
- Vleermuizen												
- Overige zoogdieren												
- Broedvogels												
- Reptielen												
- Amfibieën												
- Vissen												
- Insecten												
	Geen maatregelen noodzakelijk											
	Werkzaamheden mogelijk, onder voorwaarden											
	Werkzaamheden niet uitvoeren, ontheffing aanvragen											

Voorwaarden waaronder werkzaamheden kunnen worden uitgevoerd:

- a. Planten, niet van toepassing.
 - o Markering van groeiplaats en ontzien bij werkzaamheden;
 - o Uitvoeren van werkzaamheden na zaadzetting.
- b. Vleermuizen
 - o Wanneer laanbomen onderdeel uitmaken van een vliegroute, worden de werkzaamheden gefaseerd in de winterperiode uitgevoerd. Werkzaamheden kunnen pas in de winterperiode worden uitgevoerd, nadat is uitgesloten dat zich overwinterende vleermuizen in de betreffende bomen bevinden.
Essentieel is dat de geleidende structuur van de laan wordt gehandhaafd. De gaten in de laan, welke voor de vleermuis overbrugbaar zijn, zijn circa 7 meter in een enkele rij bomen en circa 16 meter bij een dubbele rij bomen.
 - o Bomen die mogelijk voor vleermuizen geschikte holten, spleten en/of rottingsgaten hebben, dienen binnen de werkzaamheden te worden ontzien. Ten behoeve van het behoud van het microklimaat rondom de betreffende boom, dienen bomen rondom deze boom behouden te blijven.
 - o Voorafgaande aan de kap van de betreffende boom dient inzichtelijk te zijn, welke functies de boom heeft voor vleermuizen. Dit onderzoek dient te worden uitgevoerd door een deskundige op het gebied van vleermuizen.
- c. Overige zoogdieren
 - o Werkzaamheden worden uitgevoerd buiten het voorplantingsseizoen.
 - o Markering van bomen met in gebruik zijnde voortplantingsplaatsen. Gemarkte bomen worden ontzien. Afstand tot de boom wordt bepaald door een deskundige op het gebied van zoogdieren. Wanneer de voortplantingsplaats niet meer in gebruik is kunnen de werkzaamheden doorgang vinden.
 - o Werkzaamheden dienen op een dusdanige wijze te worden uitgevoerd, dat de aangetroffen soort te allen tijde een ontsnappingsmogelijkheid heeft.
 - o Indien de locatie deel uitmaakt van de overwinteringsplaats van de aangetroffen soort, wordt in overleg bepaald of, wanneer en op welke wijze de werkzaamheden kunnen worden uitgevoerd.

d. Broedvogels

- o Binnen de flora- en faunawet is geen specifieke afgebakende periode opgenomen betreffende het broedseizoen. Belangrijk is of er een vogel aan het broeden is binnen het plangebied of niet, onafhankelijk van welke periode het betreft. De opgenomen periode in de bovenstaande tabel is de meest gangbare periode.
- o Werkzaamheden uitvoeren buiten het broedseizoen, tenzij is vastgesteld dat binnen het gebied geen vogels nestelen. Indien werkzaamheden vanwege de verkeersveiligheid binnen het broedseizoen dienen te worden uitgevoerd, blijven de werkzaamheden beperkt tot het terreindeel waarbinnen de wegmarkeringen / reflectorpaaltjes zich bevinden. Voorafgaande aan de werkzaamheden wordt het betreffende terreindeel door een deskundige op het gebied van vogels gecontroleerd op de aan- of afwezigheid van nesten.
- o Markering van bomen met in gebruik zijnde nesten en gemarkeerde bomen ontzien bij werkzaamheden. Afstand tot nest wordt bepaald in overleg met een deskundige.
- o Markering van bomen met jaarrond beschermde nesten. Afstand tot de locatie van de jaarrond beschermde nesten wordt bepaald in overleg met een deskundige op het gebied van vogels.

e. Reptielen, niet van toepassing.

f. Amfibieën, niet van toepassing.

g. Vissen, niet van toepassing.

h. Insecten

- o Selectief dunnen, waardplanten van aangetroffen soort sparen.
- o Holle dode bomen sparen i.v.m. overwinteringslocatie.

Dunnen van bos

Dunnen van bos												
Soorten	jan	feb	mrt	apr	mei	jun	jul	aug	sep	okt	nov	dec
- Planten												
- Vleermuizen												
- Overige zoogdieren												
- Broedvogels												
- Reptielen												
- Amfibieën												
- Vissen												
- Insecten												
	Geen maatregelen noodzakelijk											
	Werkzaamheden mogelijk, onder voorwaarden											
	Werkzaamheden niet uitvoeren, ontheffing aanvragen											

Voorwaarden waaronder werkzaamheden kunnen worden uitgevoerd:

a. Planten

- o Markering van groeiplaats en ontzien bij werkzaamheden;
- o Uitvoeren van werkzaamheden na zaadzetting.

b. Vleermuizen

- o Bomen die mogelijk voor vleermuizen geschikte holten, spleten en/of rottingsgaten hebben, dienen binnen de werkzaamheden te

- worden ontzien. Ten behoeve van het behoud van het microklimaat rondom de betreffende boom, dienen bomen rondom deze boom behouden te blijven.
- Voorafgaande aan de kap van de betreffende boom dient inzichtelijk te zijn, welke functies de boom heeft voor vleermuizen. Dit onderzoek dient te worden uitgevoerd door een deskundige op het gebied van vleermuizen.
 - Indien bomen onderdeel uitmaken van de vliegroute tussen verblijfplaats en foerageergebied, worden de werkzaamheden uitgevoerd in de periode dat de vliegroute niet in gebruik is.
- c. Overige zoogdieren
- Werkzaamheden worden uitgevoerd buiten het voorplantingsseizoen.
 - Werkzaamheden dienen op een dusdanige wijze te worden uitgevoerd, dat de aangetroffen soort te allen tijde een ontsnappingsmogelijkheid heeft.
 - Indien de locatie deel uitmaakt van de overwinteringsplaats van de aangetroffen soort, wordt in overleg bepaald of, wanneer en op welke wijze de werkzaamheden kunnen worden uitgevoerd.
 - Markering van bomen met in gebruik zijnde voortplantingsplaatsen. Gemarkeerde bomen worden ontzien. Afstand tot de boom wordt bepaald door een deskundige op het gebied van zoogdieren. Wanneer de voortplantingsplaats niet meer in gebruik is kunnen de werkzaamheden doorgang vinden.
- d. Broedvogels
- Binnen de flora- en faunawet is geen specifieke afgebakende periode opgenomen betreffende het broedseizoen. Belangrijk is of er een vogel aan het broeden is binnen het plangebied of niet, onafhankelijk van welke periode het betreft. De opgenomen periode in de bovenstaande tabel is de meest gangbare periode.
 - Werkzaamheden uitvoeren buiten het broedseizoen, tenzij is vastgesteld dat binnen het gebied geen vogels nestelen. Indien werkzaamheden vanwege de verkeersveiligheid binnen het broedseizoen dienen te worden uitgevoerd, blijven de werkzaamheden beperkt tot het terreindeel waarbinnen de wegmarkeringen / reflectorpaaltjes zich bevinden. Voorafgaande aan de werkzaamheden wordt het betreffende terreindeel door een deskundige op het gebied van vogels gecontroleerd op de aan- of afwezigheid van nesten.
 - Markering van bomen met in gebruik zijnde nesten en gemarkeerde bomen ontzien bij werkzaamheden. Afstand tot nest wordt bepaald in overleg met een deskundige;
 - Markering van bomen met jaarrond beschermde nesten. Afstand tot de locatie van de jaarrond beschermde nesten wordt bepaald in overleg met een deskundige op het gebied van vogels.
- e. Reptielen
- Rust- en/of verblijfplaatsen, zoals takken- of bladhopen, oeverstroken en bosranden worden tijdens de werkzaamheden ontzien.

- o Locaties die kunnen dienen als overwinteringsplaats (takken- of bladhopen) worden binnen de werkzaamheden gemarkeerd en ontzien.
- f. Amfibieën
 - o Bij de werkzaamheden worden voortplantingslocaties en de bijbehorende oeverstroken gemarkeerd en ontzien.
 - o Locaties die kunnen dienen als overwinteringsplaats (takken- of bladhopen) worden binnen de werkzaamheden gemarkeerd en ontzien.
- g. Vissen, niet van toepassing.
- h. Insecten
 - o Selectief dunnen, waardplanten van aangetroffen soort sparen.
 - o Holle dode bomen sparen i.v.m. overwinteringslocatie.

5.2.7 Onkruidbestrijding

Werkzaamheden in het kader van onkruidbestrijding betreffen alle werkzaamheden welke worden uitgevoerd om onkruid tegen te gaan binnen het groenareaal. Onkruidbestrijding binnen het groenareaal van de gemeente Urk wordt middels een mechanische methode uitgevoerd.

Deze werkzaamheden zijn het gehele jaar door mogelijk, indien geen soorten uit tabel 2 en/of 3 of vogels voorkomen.

Indien soorten uit tabel 2 en/of 3 of vogels voorkomen kunnen de werkzaamheden buiten de kwetsbare periode uitgevoerd worden. Binnen de kwetsbare periode kunnen de werkzaamheden onder voorwaarden worden uitgevoerd.

Onderstaand zijn de periode en eventuele voorwaarden opgenomen.

Onkruidbestrijding												
Soorten	jan	feb	mrt	apr	mei	jun	jul	aug	sep	okt	nov	dec
- Planten												
- Vleermuizen												
- Overige zoogdieren												
- Broedvogels												
- Reptielen												
- Amfibieën												
- Vissen												
- Insecten												
	Geen maatregelen noodzakelijk											
	Werkzaamheden mogelijk, onder voorwaarden											
	Werkzaamheden niet uitvoeren, ontheffing aanvragen											

Voorwaarden waaronder werkzaamheden kunnen worden uitgevoerd:

- a. Planten
 - o Markering van groeiplaats en ontzien bij werkzaamheden.
- b. Vleermuizen, niet van toepassing.
- c. Overige zoogdieren, niet van toepassing.
- d. Broedvogels
 - o Binnen de flora- en faunawet is geen specifieke afgebakende periode opgenomen betreffende het broedseizoen. Belangrijk is of er een vogel aan het broeden is binnen het plangebied of niet, onaf-

hankelijk van welke periode het betreft. De opgenomen periode in de bovenstaande tabel is de meest gangbare periode.

- o Markering van in gebruik zijnde nesten en ontzien bij maaien. Afstand tot nest wordt bepaald in overleg met een deskundige.
- e. Reptielen, niet van toepassing.
- f. Amfibieën, niet van toepassing.
- g. Vissen, niet van toepassing.
- h. Insecten, niet van toepassing.

5.2.8 Onderhoud oppervlaktewater (schonen en regulier baggeren)

Onder het onderhoud van oppervlaktewater wordt verstaan het schonen en regulier baggeren van watergangen, vijvers, poelen et cetera.

Schonen betreft het verwijderen van de vegetatie binnen het waterprofiel. Baggeren betreft het verwijderen van de baggerspecie van de waterbodem. Binnen deze paragraaf betreft het reguliere onderhoudswerkzaamheden, achterstallig onderhoud valt niet binnen deze paragraaf.

Reguliere onderhoudswerkzaamheden zijn het gehele jaar door mogelijk, indien geen soorten uit tabel 2 en/of 3 of vogels voorkomen.

Indien soorten uit tabel 2 en/of 3 of vogels voorkomen kunnen de werkzaamheden buiten de kwetsbare periode uitgevoerd worden. Binnen de kwetsbare periode kunnen de werkzaamheden onder voorwaarden worden uitgevoerd.

Onderstaand zijn de periode en eventuele voorwaarden opgenomen.

Maaien oevervegetaties / rietkragen

Maaien oevervegetaties / rietkragen												
Soorten	jan	feb	mrt	apr	mei	jun	jul	aug	sep	okt	nov	dec
- Planten												
- Vleermuizen												
- Overige zoogdieren												
- Broedvogels												
- Reptielen												
- Amfibieën												
- Vissen												
- Insecten												
	Geen maatregelen noodzakelijk											
	Werkzaamheden mogelijk, onder voorwaarden											
	Werkzaamheden niet uitvoeren, ontheffing aanvragen											

Voorwaarden waaronder werkzaamheden kunnen worden uitgevoerd:

- a. Planten
 - o Markering van groeiplaats en ontzien bij maaiwerkzaamheden.
 - o Maaien na zaadzetting.
- b. Vleermuizen
 - o Indien de watergang door vleermuizen in gebruik is, worden tijdens de actieve periode van de vleermuizen geen obstakels in of direct langs de watergang aangebracht.

- c. Overige zoogdieren
 - o Werkzaamheden buiten het voortplantingsseizoen.
 - o Maaien met vingerbalk / handmatig. Voor het maaien van de oe-
vervegetatie wordt een maaihoogte van minimaal 0,10 m aange-
houden.
 - o Gefaseerd maaien (min. 50% handhaven).
- d. Broedvogels
 - o Binnen de flora- en faunawet is geen specifieke afgebakende pe-
riode opgenomen betreffende het broedseizoen. Belangrijk is of er
een vogel aan het broeden is binnen het plangebied of niet, onaf-
hankelijk van welke periode het betreft. De opgenomen periode in
de bovenstaande tabel is de meest gangbare periode.
 - o Maaien buiten het broedseizoen;
 - o Markering van in gebruik zijnde nesten en ontzien bij maaien. Af-
stand tot nest wordt bepaald in overleg met een deskundige;
 - o Bij het aantreffen van veel jonge vogels wordt 25 % van de vege-
tatie behouden.
 - o Bij voorkomen van vogels, welke broeden in overjarig riet, dient
gefaseerd te worden gemaaid. Minimaal 25 % van de vegetatie
wordt behouden.
 - o Bij aantreffen van jaarrond beschermde nesten, nesten markeren
en ontzien bij werkzaamheden. Afstand tot nest wordt bepaald in
overleg met een deskundige.
- e. Reptielen
 - o Maaien met vingerbalk / handmatig. Voor het maaien van de oe-
vervegetatie wordt een maaihoogte van minimaal 0,10 m aange-
houden.
 - o Werkzaamheden worden gefaseerd uitgevoerd. Minimaal 25 %
van de vegetatie wordt behouden.
- f. Amfibieën
 - o Werkzaamheden uitvoeren buiten het voortplantingsseizoen.
 - o Maaien met vingerbalk / handmatig. Voor het maaien van de oe-
vervegetatie wordt een maaihoogte van minimaal 0,10 m aange-
houden.
 - o Maaien bij droog weer.
 - o Werkzaamheden worden gefaseerd uitgevoerd. Minimaal 25 %
van de vegetatie wordt behouden.
- g. Vissen
 - o Paailocaties ontzien tijdens de werkzaamheden. In overleg met
een deskundige dient te worden bepaald tot welke afstand van de
paailocatie werkzaamheden uitgevoerd kunnen worden.
 - o Bij voorkomen van vissoorten, welke gebruik maken van de te
maaieren oe-
vervegetatie / rietkraag worden de werkzaamheden ge-
faseerd uitgevoerd. Minimaal 25 % van de vegetatie wordt be-
houden.
- h. Insecten
 - o Werkzaamheden worden gefaseerd uitgevoerd. Minimaal 25 %
van de vegetatie wordt behouden.

Schonen / baggeren van watergangen, vijvers etc.

Schonen / baggeren van watergangen, vijvers etc.													
Soorten	jan	feb	mrt	apr	mei	jun	jul	aug	sep	okt	nov	dec	
- Planten													
- Vleermuizen													
- Overige zoogdieren													
- Broedvogels													
- Reptielen													
- Amfibieën													
- Vissen													
- Insecten													
	Geen maatregelen noodzakelijk												
	Werkzaamheden mogelijk, onder voorwaarden												
	Werkzaamheden niet uitvoeren, ontheffing aanvragen												

Voorwaarden waaronder werkzaamheden kunnen worden uitgevoerd:

- a. Planten, niet van toepassing.
- b. Vleermuizen
 - o Indien de watergang door vleermuizen in gebruik is, worden tijdens de actieve periode van de vleermuizen geen obstakels in of direct langs de watergang aangebracht.
- c. Overige zoogdieren
 - o Werkzaamheden buiten het voortplantingsseizoen.
 - o Maaien met vingerbalk / handmatig;
 - o Gefaseerd maaien (min. 50% handhaven).
- d. Broedvogels
 - o Binnen de flora- en faunawet is geen specifieke afgebakende periode opgenomen betreffende het broedseizoen. Belangrijk is of er een vogel aan het broeden is binnen het plangebied of niet, onafhankelijk van welke periode het betreft. De opgenomen periode in de bovenstaande tabel is de meest gangbare periode.
 - o Markering van in gebruik zijnde nesten en ontzien bij maaien. Afstand tot nest wordt bepaald in overleg met een deskundige;
 - o Bij het aantreffen van veel jonge, niet vliegvlugge vogels wordt 25 % van de vegetatie behouden. Afstand tot de vogel wordt bepaald in overleg met een deskundige.
 - o Bij aantreffen van jaarrond beschermdde nesten, nesten markeren en ontzien bij werkzaamheden. Afstand tot nest wordt bepaald in overleg met een deskundige.
- e. Reptielen
 - o Werkzaamheden worden gefaseerd uitgevoerd. Minimaal 25 % van het oppervlak wordt behouden.
- f. Amfibieën
 - o Schonen / baggeren buiten het voortplantingsseizoen.
 - o Schonen / baggeren in één richting, zodat ontsnappingsmogelijkheden voor fauna gewaarborgd blijven.
 - o Werkzaamheden worden gefaseerd uitgevoerd. Minimaal 25 % van de vegetatie wordt behouden.

- Bij het schonen in de periode van 1 november tot 1 maart dient de waterbodem ongemoeid te blijven i.v.m. de rustperiode van amfibieën.
 - Werkzaamheden niet uitvoeren indien ijsgang in of ijsvorming op de betreffende watergang aanwezig is. Tevens geen werkzaamheden uitvoeren bij temperaturen beneden de 0 °c.
 - Bij het baggeren dient de verwijderde bagger te worden gecontroleerd op eventueel aanwezige amfibieën. Indien amfibieën worden aangetroffen worden deze in het water teruggezet dan wel op een andere (geschikte) locatie uitgezet.
- g. Vissen
- Schonen / baggeren buiten het voortplantingsseizoen.
 - Schonen / baggeren in één richting, zodat ontsnappingsmogelijkheden voor fauna gewaarborgd blijven.
 - Bij het schonen in de periode van 1 november tot 1 maart dient de waterbodem ongemoeid te blijven i.v.m. vissen die in de baggerlaag kruipen.
 - Werkzaamheden niet uitvoeren indien ijsgang in of ijsvorming op de betreffende watergang aanwezig is. Tevens geen werkzaamheden uitvoeren bij temperaturen beneden de 0 °c.
 - Bij het baggeren dient de verwijderde bagger te worden gecontroleerd op eventueel aanwezige vissen. Indien vissen worden aangetroffen worden deze in het water teruggezet dan wel op een andere (geschikte) locatie uitgezet.
- h. Insecten
- Werkzaamheden worden gefaseerd uitgevoerd. Minimaal 25 % van de vegetatie wordt behouden.

5.3 Onvoorziene natuurwaarden

Het kan niet worden uitgesloten dat beschermde dieren- en plantsoorten zich onverwachts vestigen binnen een plangebied.

Wanneer onverwachts beschermde soorten aangetroffen worden, wordt verwezen naar § 2.4, Onvoorziene natuurwaarden.

