

Discussienotitie Omgevingsvisie



Discussienotitie Omgevingsvisie

Gedeputeerde Staten van Fryslân, 19 januari 2016



Foto: Hans Pietersma

Inhoudsopgave

1 Vooraf	5
2 Communicatie	8
Thema's:	
3 Wonen, werken en voorzieningen	10
4 Mobiliteit en Bereikbaarheid	16
5 Recreatie en toerisme	19
6 Duurzame energie	22
7 Milieu, in relatie tot het woon- en leefklimaat	25
8 Landbouw, landelijk gebied	28
9 Landschappelijke en cultuurhistorische kwaliteiten, landelijk gebied	32
10 Natuur	36
11 Water	41
12 Bodem en ondergrond	46

Vooraf

De provincie Fryslân gaat een Omgevingsvisie opstellen waarin al haar nieuwe beleid voor de fysieke leefomgeving in Fryslân bij elkaar komt te staan. Deze Omgevingsvisie zal gebaseerd zijn op de nieuwe Omgevingswet; deze wet bundelt bestaande wetten op het gebied van bouwen, milieu, water, ruimtelijke ordening, verkeer en vervoer, landschap en natuur.

In de provinciale Omgevingsvisie zullen o.a. opgaan het Streekplan, het Provinciaal Verkeer en Vervoerplan, het Provinciaal Waterhuishoudingsplan en het Frysk Milieuplan.

De aanpak en het proces van de nieuwe visie zijn beschreven in de Startnotitie Omgevingsvisie. Als aanvulling daarop geeft deze Discussienotitie de inhoudelijke discussiepunten.

Zoals in de Startnotitie Omgevingsvisie staat, willen we met de provinciale Omgevingsvisie het volgende bereiken:

- meer samenhang in beleid en regels voor het totaal van de fysieke leefomgeving;
- herkenbaarheid van de provinciale opgaven, doelen, en inzet;
- inzicht in de inspanningen die de mienskip zelf kan leveren aan het bereiken van doelen;
- een versterking van de politieke sturing, en tegelijk minder beleid en regels;
- flexibiliteit en afwegingsruimte voor realiseren van doelen in de fysieke leefomgeving;
- een heldere organisatie en een slagvaardige uitvoering.

Dit sluit goed aan op de doelen van de nieuwe Omgevingswet. We willen naar een modern omgevingsbeleid waarin de nadruk ligt op het uitnodigen van ontwikkelingen en niet op het verbieden ervan. De doelen dragen ook bij aan snellere en eenvoudiger procedures.

In deze Discussienotitie Omgevingsvisie geven we als start van het planproces een inhoudelijke voorzet voor de discussie met de samenleving. Dit doen we op een open en uitnodigende manier: we nodigen partijen van harte uit om aan de hand van deze Discussienotitie, ideeën en bijdragen te leveren voor de Omgevingsvisie.

De Startnotitie en de Discussienotitie moeten in samenhang worden gelezen.

De Startnotitie richt zich op het proces om tot een Omgevingsvisie te komen. Deze Discussienotitie richt zich op de inhoudelijke thema's en items voor de Omgevingsvisie.

De Omgevingsvisie zal zo integraal mogelijk zijn en de samenhang laten zien tussen thema's en opgaven. We denken dat we hiervoor goed gebruik kunnen maken van de integrerende principes in par. 9 van de Startnotitie: een verbonden, een versterkt, een verrijkt, en een verduurzaamd Fryslân.

In deze Discussienotitie hanteren we vanuit praktisch oogpunt een thematische indeling; dit met het oog op de leesbaarheid en omdat veel van het huidige beleid nog in thematische plannen staat. Bij de discussie-items kijken we al wel zoveel mogelijk over de thema's heen.

Veel samenhang zit op voorhand in de 'groen-blauwe' opgaven vanuit klimaat, duurzaamheid, water, natuur, bodem en ondergrond, landschap en milieu. Veel samenhang zit ook op voorhand in de 'rode' opgaven vanuit bevolking, economie, wonen, werken, voorzieningen, recreatie, arbeidsmarkt, mobiliteit/vervoer en duurzame energie.

Bovengenoemde opgaven werken ook op elkaar in. Zo heeft de ontwikkeling van de landbouw en recreatie effecten op water, bodem, natuur en landschap. En de ruimte voor duurzame energie is van invloed op landschap en milieukwaliteiten.

Zeker op gebiedsniveau vragen de opgaven om een integrale aanpak. Goede voorbeelden hiervan zijn de aanpak in het Veenweidegebied en van regionale krimp. De Omgevingsvisie moet het kader op hoofdlijnen geven, met ruimte voor die integrale, gebiedsgerichte aanpak.

Zoals de Startnotitie in par. 6 aangeeft gaat het niet alleen om de inhoud van beleid, maar ook om de rol van provincie, gemeenten, waterschap en maatschappelijke partners.

In het proces naar een nieuwe Omgevingsvisie kunnen we die rolverdeling tegen het licht houden en moderniseren, samen met andere partijen. In deze notitie maken we dat op diverse plekken expliciet zichtbaar. Bij elk van de discussie-items moet de vraag worden gesteld welke partij(en) het beste welke opgave kan oppakken. Waar zijn partijen bijvoorbeeld al mee bezig en kunnen we als provincie op aansluiten? Als partijen al verantwoordelijkheden op willen pakken, kan de provinciale rol beperkt zijn.

Leeswijzer

Allereerst gaan we in op de gewenste communicatie in relatie tot het planproces, en de functie van deze Discussienotitie daarin.

In tien thematische hoofdstukken beschrijven we vervolgens beknopt:

- het huidige provinciale beleid voor het thema, incl. de ambities en beoogde resultaten uit het Coalitieakkoord 2015-2019. Ook de bevoegdheden en rollen zijn aangegeven, zowel van de provincie als van andere partijen;
- de ontwikkelingen die voor toekomstig beleid relevant zijn. Deze kunnen leiden tot nieuwe opgaven of het vervallen van beleid, maar ook tot veranderende rollen en taken;
- de discussie-items, die zichtbaar maken waar we nieuwe vragen en mogelijke opgaven zien, maar ook waar beleidsonderdelen kunnen vervallen. Over deze discussie-items willen we in ieder geval in gesprek. De lijst van discussie-items is niet compleet. Ze bestrijkt volgens ons wel een behoorlijk deel van de te voeren discussie.



Communicatie

Vanaf maart 2016 starten we met het planproces voor de Omgevingsvisie. Samen met onze partners gaan we invulling geven aan de eerste, open fase van het planproces, zoals de Startnotitie aangeeft. Deze Discussienotitie vormt voor deze fase de inhoudelijke leidraad voor de discussie en voor de input van bijdragen en ideeën. Aan de hand van de discussie-items willen we het gesprek aangaan, zonder daarin uitpuittend te zijn. Partijen kunnen andere punten aandragen. De Discussienotitie vormt ook onze basis voor voorlichting, communicatie en publicatie over de nieuwe Omgevingsvisie. Met deze inhoudelijke aanzet kunnen we via diverse communicatiekanalen en (digitale) media aangeven waar de Omgevingsvisie over zal gaan en welke discussiepunten wat ons betreft aan de orde moeten komen.

De visie begint echter niet vanaf 'nul'. Provinciale Staten hebben voor meerdere onderdelen recent beleid vastgesteld dat nu volop in uitvoering is, zie par. 4 van de Startnotitie.

De vraag is wat daarvan gecontinueerd zal worden en wat veranderd zal worden. Niet alleen qua inhoud, maar ook wat betreft de rollen en taken van de provincie en andere partijen.

In par. 8 van de Startnotitie, die invulling geeft aan het planproces, staat dat we geen verwachtingen willen wekken waaraan in de vervolgfase niet kan worden voldaan. Dat vraagt om heldere communicatie en het managen van verwachtingen. Deze Discussienotitie legt hiervoor de inhoudelijke basis.

In de tekst zijn via een arcering enkele onderdelen aangegeven waarvan we vinden dat de discussie hierover is afgerond en de keuzes daarin recent zijn gemaakt.

Dit laat onverlet dat we veel onderwerpen in de volle breedte ter discussie stellen. Dit blijkt ook uit de discussie-items per thema.

Naast de discussie-items per thema spelen ook enkele algemene dilemma's, zoals:

- Wat betekent de schaalvergroting van gemeenten voor de provinciale sturing en rol?;
- Er is geen scherpe wettelijke afbakening van taken en bevoegdheden op verschillende overheidsniveaus. Welke keuzes maken de provincies hierin?;
- Hoe profileert de provincie zich in haar beleid: met 'zelfstandig' beleid van een herkenbare bestuurslaag, of meer via haar coördinerende rol (gebiedsregisseur)?

Tijdens het planproces zullen zulke algemene dilemma's ook aan de orde kunnen komen. Op voorhand vinden we dat we alleen een taak hebben wanneer een provinciaal belang niet doelmatig en doeltreffend door de gemeente kan worden behartigd; we stellen ons hierin terughoudend op. We zien ons in dit verband meer als een partner van gemeenten en andere partijen dan als 'de hogere overheid' die een eigen agenda voert. Onze taken en rollen beschouwen we als een afgeleide van de urgentie van vraagstukken en opgaven die op een (boven)regionaal schaalniveau spelen. En dit doen we in samenspraak met gemeenten en onze andere partners.

3

Thema: Wonen, werken en voorzieningen

Uitgangssituatie: huidig beleid

Beleidskader en bestuurlijk kader: Streekplan Fryslân 2007; Verordening Romte Fryslân 2014; Krimpaanpak 'Fan mear nei better'. Het bestuursakkoord Rijk/provincies legt de regionale programmering van woon- en werkfuncties neer bij de provincies.

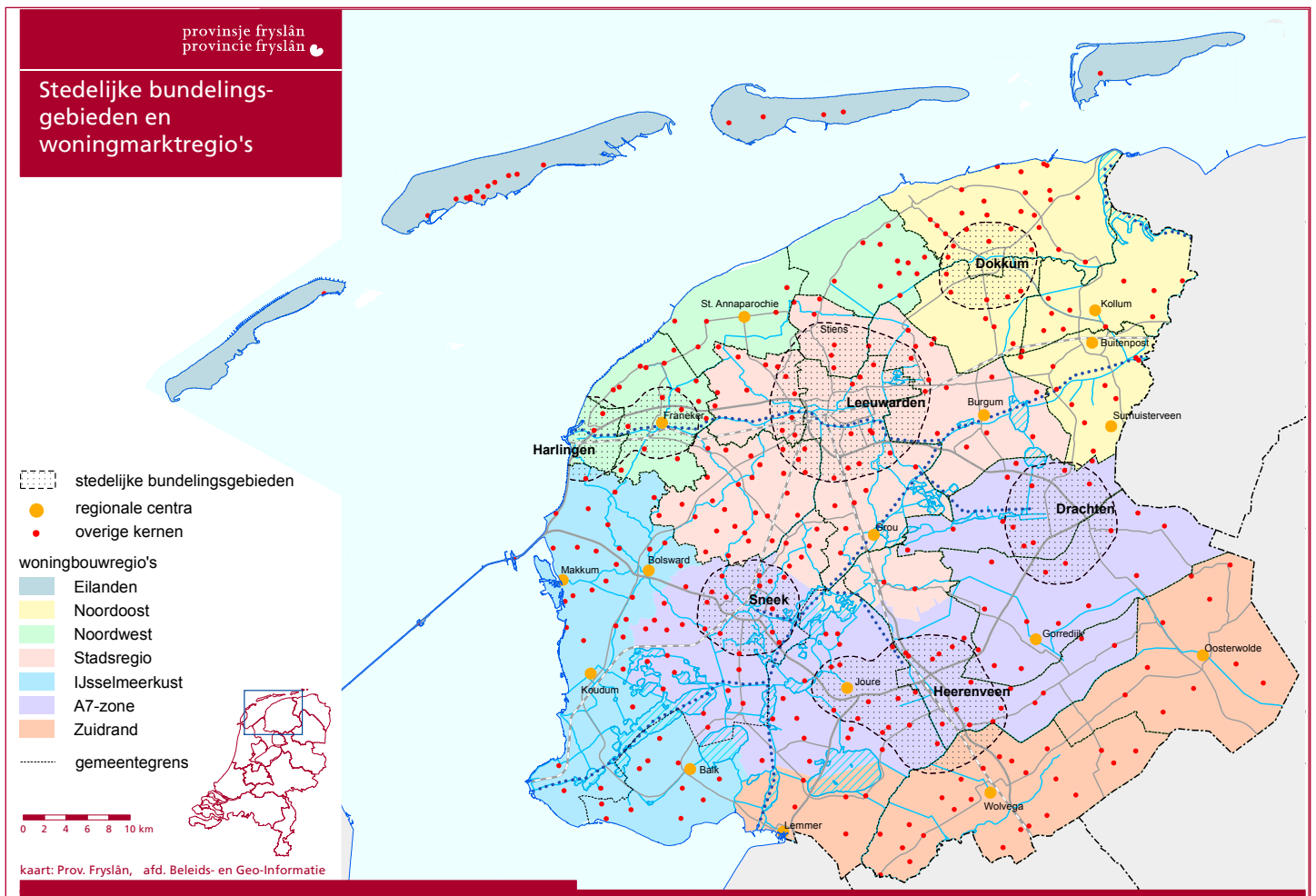
De wijze waarop steden en dorpen zijn ingericht en zich ontwikkelen, is van grote invloed op de leefbaarheid en vitaliteit van steden en dorpen en hun omgeving. Gemeenten zijn hiervoor als eerste verantwoordelijk. Maar vraag en aanbod van woningen, bedrijventerreinen, kantoren en voorzieningen overstijgen de gemeentegrenzen. Daarom zorgt de provincie voor regionale afstemming van ontwikkelingen, ook met het oog op de leefbaarheid en vitaliteit.

Sterke steden, vitaal platteland

Het ruimtelijk beleid in het Streekplan Fryslân 2007 is gericht op de ontwikkeling van sterke steden in een vitaal platteland. De zes stedelijke centra¹ hebben veel ontwikkelingsruimte. Door hier woningen, bedrijven en voorzieningen te concentreren, kunnen de steden zich versterken. Een ander voordeel is dat versnippering van landschap beperkt blijft.

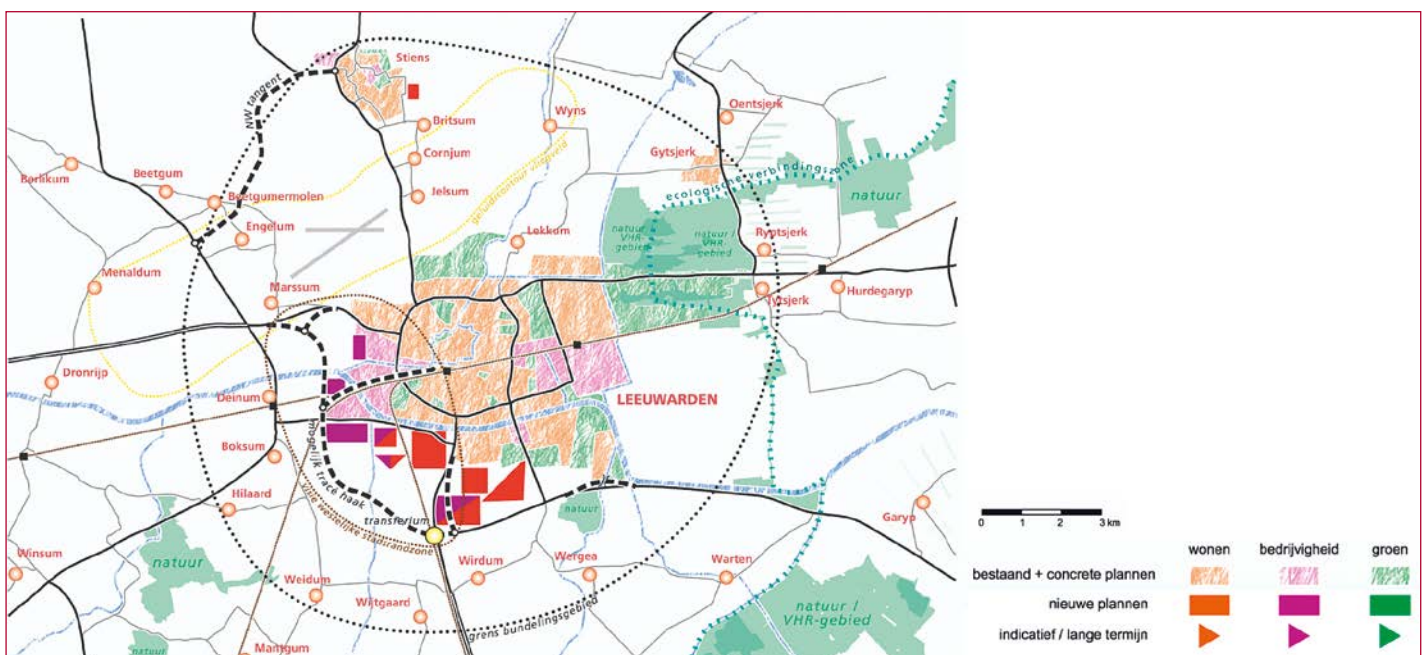
Naast de stedelijke centra zijn er zestien regionale centra die een belangrijke verzorgingsfunctie voor de regio hebben. Ook hier worden woningen, bedrijvigheid en voorzieningen geconcentreerd, maar op een meer beperkte schaal dan bij de stedelijke centra. De overige kernen kunnen de lokale behoefte aan woningen en bedrijven opvangen.

¹ Provinciehoofdstad Leeuwarden, Drachten, Heerenveen, Sneek, Harlingen en regiostad Dokkum.



Kaart stedelijke centra, bundelingsgebieden, regionale centra en overige kernen, Streekplan Fryslân 2007

Gemeenten wegen af waar een nieuwe woonwijk of nieuw bedrijventerrein bij een stad of dorp het beste kan worden gerealiseerd. Bij deze afweging houden ze rekening met de uitgangspunten in het Streekplan over landschap, water en natuur. Ook houden ze rekening met de aanduidingen in het Streekplan. Zo is rond elk stedelijk centrum een bundelingsgebied aangegeven met daarbinnen indicaties van woon- en werklocaties. Voor de regionale centra zijn de indicaties van woon- en werklocaties omschreven.



Kaartje bundelingsgebied Leeuwarden, Streekplan Fryslân 2007

Nieuwe stedelijke functies² moeten een plek vinden in of bij een stad of een dorp. Wanneer echter sprake is van hergebruik van een vrijkomende boerderij of ander gebouw, is in het landelijk gebied ook een nieuwe stedelijke functie mogelijk.

Het Streekplan geeft indicatief aan hoeveel groeirimte naar verwachting nodig is voor woon- en werkfuncties. Uitgangspunten zijn zorgvuldig ruimtegebruik (niet meer en niet minder dan nodig is) en een goede afstemming tussen gemeenten (geen onevenredige concurrentie).

Op basis van actuele prognoses maakt de provincie regionale afspraken³ met gemeenten over de kwantiteit en kwaliteit van de woningbouw. De bestaande afspraken lopen tot en met 2020. Met de waddengemeenten zijn afzonderlijke afspraken gemaakt. In 2016 gaan we de afspraken op basis van een actuele prognose opnieuw bekijken en zo nodig aanpassen. Gemeenten vertalen het regionale programma door in hun woonplannen. De verdeling van de woningbouw over de kernen is aan de gemeente. Hierbij moeten wel de accenten in het Streekplan op de stedelijke en regionale centra zichtbaar zijn.

Vestigingsbeleid

Verder zit in het Streekplan 'vestigingsbeleid' voor bedrijventerreinen, kantoren, detailhandel en voorzieningen; hiermee geven we richting aan de plekken van deze functies en hun omvang. Een groot kantoor hoort bijvoorbeeld in een stedelijk centrum, bij voorkeur op een locatie die goed met het openbaar vervoer ontsloten is. Sinds 2010 maken we met gemeenten regionale afspraken over de ontwikkeling van bedrijventerreinen. Dit gebeurt in de vorm van regionale bedrijventerreinenplannen in elk van de vier streekwurk-regio's op het vasteland. Het gaat zowel om realisatie van bedrijventerreinen als om het opknappen van bestaande terreinen, tot 2021. Op grond van een nieuwe, lagere prognose in 2015 van de behoefte aan bedrijventerreinen, is inmiddels gestart met het maken van nieuwe regionale afspraken, af te ronden in 2016. De regionale afspraken werken door in gemeentelijke ruimtelijke plannen; dit hebben we geregeld in de Verordening Romte.

Recent hebben we met de F4-gemeenten⁴ afspraken gemaakt over de ontwikkeling van kantoren tot 2020.

Over detailhandel en andere voorzieningen hebben we geen regionale afspraken gemaakt. We vinden wel dat de winkelgebieden in het centrum van de stedelijke en regionale centra aantrekkelijk en levendig moeten blijven. Nieuwe winkels horen hier thuis, tenzij ze geen geschikte plek kunnen vinden omdat hun producten te groot-schalig zijn (zoals keukens) of onveilig zijn (zoals brandstoffen). Leeuwarden heeft wat meer mogelijkheden, waardoor bijv. winkelgebied De Centrale ontwikkeld kon worden. In de overige dorpen is ruimte voor lokale winkels. Deze uitgangspunten zijn geregeld in de Verordening Romte.

Relevante ontwikkelingen

Omslag in ruimtebehoefte

De bevolking groeit minder hard dan voorzien in het Streekplan en neemt in sommige gebieden zelfs af. Deze ontwikkeling zal in de toekomst doorgaan. Er is veel minder behoefte aan nieuwe woningen, nieuwe bedrijventerreinen en nieuwe kantoren. En

² Zoals woningen, kantoren, winkels en niet-agrarische bedrijven.

³ Per regio volgens de indeling van streekwurk.

⁴ Leeuwarden, Drachten, Sneek, Heerenveen.

de behoefte zal zich vooral concentreren bij de steden. Daarbuiten zullen gebieden te maken krijgen met krimp. De nadruk zal veel minder liggen op uitbreiding van dorpen en (in mindere mate) van steden, en veel meer op aanpassing en hergebruik van bestaande gebouwen en terreinen⁵. Op die manier kunnen leegstand en verpaupering van gebouwen aangepakt worden. Herinrichting van binnenstedelijke terreinen betekent ook werken aan een goede omgevingskwaliteit.



We hebben op die veranderingen ingespeeld door met gemeenten regionale afspraken te maken over wonen en werken. Het doel hiervan was om te voorkomen dat te veel plannen voor nieuwe woningen, nieuwe bedrijventerreinen en kantoren in ontwikkeling worden genomen. Het kost gemeenten ook veel geld wanneer terreinen braak blijven liggen. Bovendien is het met name in een krimpende markt ongewenst dat gemeenten elkaar beconcurreren; te veel woningbouw of nieuw bedrijventerrein in een gemeente, zal in een andere gemeente tot leegstand leiden. Afstemming tussen gemeenten is dus cruciaal.

Ook met ons krimpbeleid ('Fan mear nei better') hebben we ingespeeld op de omslag van groei naar krimp. De eerste fase was gericht op bewustwording bij partijen. In de komende fase ligt het initiatief bij diverse partijen om aan de slag te gaan en de leefbaarheid en vitaliteit van gebieden overeind te houden. Dit vraagt om creatieve oplossingen en ideeën, bijv. door voorzieningen te combineren of te concentreren en op die manier te handhaven en bereikbaar te houden.

Met ons plattelandsbeleid stimuleren we de leefbaarheid op het platteland, vooral in krimpgebieden. Gebleken is dat bewoners voor de leefbaarheid, naast ontmoetingsplekken, veel belang hechten aan de aansluiting op snel internet.

Zorgvuldig ruimtegebruik

Het Rijk laat de ruimtelijke ontwikkeling van steden en dorpen grotendeels aan gemeenten en provincies over. De provincies moeten er vooral voor zorgen dat gemeentelijke plannen en projecten goed op elkaar worden afgestemd.

⁵ Zo is ondanks de provinciale bijdragen in het kader van het Investeringsbudget Stedelijke Vernieuwing (ISV3 2010-2015) en het Aanvalsplan Woningmarkt, de verbeteropgave in de Friese woningvoorraad nog steeds fors. ISV3 heeft ongeveer 5% bijgedragen aan de sloopopgave en 3% aan de renovatie/herbouwopgave.

Het Rijk voelt zich wel verantwoordelijk voor een zorgvuldig gebruik van de ruimte: voordat bijv. een nieuw bedrijventerrein wordt aangelegd, moet zeker zijn dat hier in de regio behoefte aan bestaat en dat in die behoefte niet op bestaand bedrijventerrein kan worden voorzien. *Via het doorlopen van de stappen in de 'Ladder duurzame verstedelijking' dient de gemeente dit aan te tonen. Dit principe van zorgvuldig ruimtegebruik blijft volgens ons van belang.*

Juist in een krappe markt en bij afnemende behoeften is belangrijk dat plannen voor woningbouw en aanleg van bedrijventerreinen en kantoren goed op elkaar aansluiten. We zullen daarom hierover goede regionale afspraken met gemeenten blijven maken. Dat sluit ook aan op recente aanbevelingen van de Noordelijke Rekenkamer over krimp en bedrijventerreinen.



Winkelleegstand

Een specifiek zorgpunt van de afgelopen jaren is de toenemende leegstand van winkels, met name in de kernwinkelgebieden. Dit doet afbreuk aan levendige en aantrekkelijke centrumgebieden. Recent hebben het Rijk, provincies, gemeenten en marktorganisaties een gezamenlijke aanpak afgesproken. De rol van de provincies moet nog nader afgebakend worden. Het ligt voor de hand dat we beperkingen blijven stellen aan de mogelijkheden voor vestiging van nieuwe detailhandel buiten kernwinkelgebieden. Het is de vraag of de provincie daarnaast een meer actieve rol zou moeten hebben, bijv. door het leveren van kennis en informatie, het bij elkaar brengen van partijen, of het stimuleren van bepaalde ontwikkelingen.

In het licht van de ontwikkelingen blijven we vinden dat nieuwe stedelijke functies in principe niet gewenst zijn in het landelijk gebied. Uitzonderingen blijven mogelijk als deze bijdragen aan de ruimtelijke kwaliteit, zoals hergebruik van vrijkomende agrarische bebouwing (zie ook thema Landbouw, landelijk gebied).

Discussie-items voor de Omgevingsvisie

- Is een onderverdeling van kernen⁶ zoals deze in het Streekplan staat, nog nodig in de Omgevingsvisie?
Zo'n onderverdeling is namelijk vooral nuttig bij het bepalen van de ontwikkelruimte voor nieuwe woon- en werkfuncties. Wanneer er minder groei te verdelen is en de nadruk ligt op het afronden van bestaande plannen en het benutten van bestaand bebouwd gebied, is zo'n onderverdeling minder zinvol.
Bovendien hebben gemeenten bij hun regionale aanpak van 'krimp' ruimte nodig om de gewenste spreiding en bereikbaarheid van voorzieningen te bepalen. Het onderscheid tussen regionale centra en overige dorpen is dan wellicht overbodig. Gemeenten kunnen dan zelf hun accenten leggen, waarbij ze wel uitgaan van zorgvuldig ruimtegebruik en rekening houden met de regionale afspraken.
- Daaraan gerelateerd is de vraag hoe we het meest effectief komen tot goede (bestuurlijke) afspraken over de positie van de belangrijke economische centra. Zulke afspraken kunnen ook inspelen op het idee van netwerkstad⁷ en zorgen voor een goede relatie tussen stad en platteland. Moet de Omgevingsvisie daarvoor (toch) een bijzondere positie toekennen aan de grotere kernen?
- Hoe zorgen we ervoor dat bestaande bebouwing en terreinen grootschalig worden opgeknapt en aangepast aan de eisen van deze tijd?
Het gaat om het verbeteren van de kwaliteit en duurzaamheid van bestaande woningen, bedrijventerreinen, kantoorgebouwen, om herbouw, functieverandering en stedelijke herverkaveling, gezondheid van leefomgeving, maar ook om sloop en vervanging.
Welke partijen zijn aan zet en met welke rol?
- In de krimpggebieden zal na 2020/ 2025 het aantal huishoudens afnemen en - als we niets doen - de leegstand van woningen toenemen. Wat betekent dat voor de nieuwe woningen die op de kortere termijn nog gebouwd moeten worden?
Moet een groter aandeel hiervan dan nu (40%) in het bestaande bebouwde gebied gerealiseerd worden in plaats van op een uitbreidingslocatie? En hoe zorgen we ervoor dat de juiste woningen gebouwd worden die inspelen op meer eenpersoonshuishoudens, meer oudere mensen en behoefte aan zorg?
- Aanpak winkelleegstand: wie doet wat om ervoor te zorgen dat de kernwinkelgebieden aantrekkelijker worden en aantrekkelijk blijven? Wat kan de provincie hiervoor doen? Moet de provincie zorgen voor regionale afstemming over de ontwikkeling van detailhandel, zoals dat ook voor bedrijventerreinen en kantoren gebeurt?
- Zijn er beleidsonderdelen die kunnen vervallen? Zo ja welke, en waarom?

⁶ In stedelijke centra, regionale centra, bedrijfsconcentratiekernen en overige kernen.

⁷ In het idee van netwerkstad gaat het om de onderlinge samenhang tussen de vier grootste steden in Fryslân, waarbij elke stad z'n specifieke kwaliteiten heeft. De steden vullen elkaar aan en vormen zo een stedelijk netwerk.

4



Thema: Mobiliteit en Bereikbaarheid

Uitgangssituatie: huidig beleid

Beleidskader en bestuurlijk kader: Provinciaal verkeer en vervoerplan (PVVP);
Uitvoeringsprogramma verkeer en vervoer; Coalitieakkoord 2015-2019.

Goede infrastructuur voorziet in de vervoer- en verplaatsingsbehoefte van mensen en bedrijven. Dit vindt plaats op verschillende schaalniveaus: lokaal, regionaal/provinciaal en nationaal. De provincie zorgt voor het provinciale/regionale schaalniveau: provinciale wegen, vaarwegen en openbaar vervoer. Daarnaast hebben we een regierol voor het gehele verkeer en vervoer in Fryslân.

Hoofddoel

Het huidige beleid ligt vast in het Provinciaal verkeer en vervoerplan (PVVP), voor het laatst door PS herzien in 2011. De uitvoering wordt geprogrammeerd in een jaarlijks Uitvoeringsprogramma verkeer en vervoer; dit programma stellen GS vast. Het hoofddoel van het PVVP is het realiseren van een duurzaam verkeer- en vervoersysteem. Daarbij gaat het er om dat inwoners en bezoekers zich kunnen verplaatsen en dat goederen getransporteerd kunnen worden, op een veilige manier en met zo weinig mogelijk schade aan natuur, landschap en milieu. In het PVVP staan kwaliteitseisen voor verbindingen. Voor de verkeersveiligheid zijn concrete doelen geformuleerd om het aantal verkeersslachtoffers terug te brengen.

Onderdelen

Binnen dit hoofddoel is de provincie verantwoordelijk voor een logisch opgebouwd en veilig wegennet. Hierbij wordt het verkeer zo veel mogelijk gebundeld op de hoofd-

structuur van stroomwegen⁸ en gebiedsontsluitingswegen⁹. We investeren in de kwaliteit van die hoofdstructuur (Centrale As, N381, projecten aan rijkswegen). We richten onze eigen provinciale wegen veilig in en we zorgen voor goede inpassing in natuur en landschap.

We zijn verantwoordelijk voor een goed vaarwegennet voor zowel de beroepsvaart als de recreatievaart, dat ook adequaat onderhouden wordt.

De provincie stimuleert het fietsverkeer, onder andere door verbetering van het hoofdfietsnet.

Daarnaast zorgen we voor een goed systeem van openbaar vervoer met een sterke hoofdstructuur en daarnaast regionale maatwerkoplossingen. We investeren onder andere in de kwaliteit van het treinvervoer.

Veilig verkeersgedrag stimuleren we door educatie en handhaving. We bevorderen bewuste mobiliteitskeuzes.



Extra impulsen

In het Coalitieakkoord 2015-2019 krijgt dit beleid extra impulsen, onder andere in de vorm van een Actieplan voor fiets- en wandelverkeer, een Programma van veiligheidsmaatregelen op provinciale wegen, en beter onderhoud van provinciale wegen en vaarwegen. Als concrete projecten zijn benoemd de wegverdubbeling N381 Donkerbroek-Oosterwolde Zuid en het verbeteren van de doorstroming op de rondweg Lemmer. Bij het Rijk agenderen we het aquaduct Skarsterrien.

Voor het Van Harinxmakanaal zijn maatregelen opgenomen voor de bevaarbaarheid door grote schepen (klasse V). Verder komen er studies naar verbetering van de vaarweg Drachten en de vaarweg Heerenveen. De samenwerking tussen Friese havens wordt gestimuleerd. Ook hebben we stimulerende maatregelen opgenomen voor het openbaar vervoer.

In het programma verkeer en vervoer in de provinciale begroting 2016 is € 22 miljoen opgenomen voor het verbeteren van infrastructuur, € 25 miljoen voor onderhoud en beheer, € 47 miljoen voor OV-exploitatie en € 1,6 miljoen voor verkeerseducatie en mobiliteitsbeïnvloeding. Dit is exclusief de eenmalige investeringen voor grote projecten.

⁸ Stroomwegen zijn wegen van het landelijke en regionale hoofdnet. Vaak zijn het autowegen en autosnelwegen.

⁹ Gebiedsontsluitingswegen zijn wegen die voor een groter gebied een ontsluitende functie hebben. Vaak zijn het 80km-wegen of autowegen met gelijkvloerse kruisingen.

Relevante ontwikkelingen

De grote investeringswerken in wegen naderen hun voltooiing. Daarmee is de hoofd-wegenstructuur goed neergezet. We zien wel dat de mobiliteit verandert, zowel in omvang als in samenstelling. De groei van het wegverkeer vlakt af. Ook zien we dat de voertuigen veranderen: meer zelfrijdende auto's, elektrische auto's, elektrische fietsen, grotere en zwaardere vrachtauto's, snellere landbouwvoertuigen. Dit kan consequenties hebben voor de inrichting van wegen.

Op het gebied van verkeersveiligheid is sprake van een verdergaande verbetering, behalve voor ouderen en fietsers. Die twee groepen vormen een harde kern in de ernstige verkeersongevallen.

De binnenvaartvloot verandert: kleine schepen verdwijnen, de vloot bestaat steeds meer uit grote schepen.

Bij infrastructuur en openbaar vervoer nemen duurzame investeringen en duurzame transportbrandstoffen een steeds grotere plaats in. De kosten van het openbaar vervoer zullen waarschijnlijk stijgen rond 2020, met name van de grotere lijnen. Gemeenten worden groter, waardoor de rolverdeling tussen gemeenten en provincie verandert, bijvoorbeeld waar het gaat om fietspaden. Tegelijk constateren we dat het Rijk de bevoegdheden voor de Waddenveren mogelijk aan ons wil overdragen.

Discussie-items voor de Omgevingsvisie

Voor het vaststellen van de toekomstige hoofdpogaven zijn de volgende vragen van belang:

- Gevolgen van veranderingen in voertuigen voor de inrichting van wegen, fietspaden, vaarwegen en voor het openbaar vervoer. Moeten we bijv. meer rekening houden met zelfrijdende voertuigen? En welke bruggen moeten we geschikt maken voor zware vrachtauto's?
- Wat moet er gebeuren om de verkeersveiligheid te verbeteren? Bijvoorbeeld voor ouderen en fietsers?
- Zijn er nieuwe majeure projecten nodig? Prioriteiten in aanpassingen van infrastructuur, zowel qua aanleg als qua onderhoud en vervanging. Bijvoorbeeld het upgraden van vaarwegen vanwege grotere schepen.
- Prioriteiten op het gebied van duurzaam verkeer en vervoer. Blijven we bijv. het gebruik van duurzame brandstoffen in het openbaar vervoer stimuleren? Is elektrificatie van spoorlijnen wenselijk? Wat zijn de belangrijkste speerpunten om aanleg en onderhoud van wegen en vaarwegen duurzamer te maken?
- Bereikbaarheid met het openbaar vervoer, zowel op de hoofdlijnen als in de bediening van kleine kernen. Wat zijn de prioriteiten?
- Ontwikkelingen in de provinciale rol. Heeft het meerwaarde als de provincie verantwoordelijk wordt voor de Waddenveren? Wat is de provinciale rol bij aanleg en verbetering van gemeentelijke fietspaden?
- Zijn er beleidsonderdelen die kunnen vervallen? Zo ja welke, en waarom?



Thema: Recreatie en toerisme

Uitgangssituatie: huidig beleid

Beleidskader en bestuurlijk kader: Streekplan Fryslân 2007; Verordening Romte Fryslân 2014.

Fryslân is voor toeristen een aantrekkelijke provincie met veel kwaliteiten en een 'eigen smoel'. Van oudsher is de vaarrecreatie goed vertegenwoordigd: incl. aanverwante bedrijvigheid (jachtwerven e.d.) is de sector belangrijk voor de Friese economie en werkgelegenheid. Cultuurtoerisme en plattelandstoerisme zijn kleinschaliger, maar hebben ook potenties. Voor beide sectoren geldt: toeristen kijken naar de recreatieve kwaliteiten van een regio of de provincie als geheel. Daarom voelt de provincie zich verantwoordelijk voor die kwaliteiten. Dan gaat het om recreatieve voorzieningen, en om de kwaliteiten van natuur en landschap.

Kwaliteitsverbetering recreatieve voorzieningen

Het Streekplan streeft naar versterking van recreatie en toerisme in Fryslân waardoor de sector meer bijdraagt aan de Friese economie en werkgelegenheid. Dit moet vooral gebeuren via kwaliteitsverbetering van recreatieve voorzieningen en door ruimte te bieden aan kansrijke sectoren. We hebben financieel bijgedragen aan projecten in o.a. de Friese Elfsteden, de Wadden en de Friese Meren. In de eerste fase van het Friese Merenproject hebben we samen met gemeenten en marktpartijen fors geïnvesteerd in verbetering van vaarwegen voor de recreatievaart. In de tweede fase heeft vooral de nadruk gelegen op verbetering van de aantrekkelijkheid van recreatiekernen, zodat vaarrecreanten meer aan de wal besteden.

Concentratie van voorzieningen bij recreatiekernen

In ons ruimtelijk beleid gaan we sinds begin jaren negentig uit van concentratie van recreatieve voorzieningen bij recreatiekernen; dat zijn alle stedelijke en regionale centra en 24 specifiek aangewezen kernen. Door dag- en verblijfsrecreatie hier te concentreren en de ruimte te bieden, kunnen recreatieve functies elkaar versterken. Toeristen komen immers op plekken waar voor hen veel te beleven is. Tegelijk worden het landschap en de natuur rondom ontzien; dit zijn juist die elementen waarvoor de toeristen komen.

Behalve naar de plek kijken we ook naar de omvang van recreatieve ontwikkelingen. Voor de verblijfsrecreatie hanteren we maxima voor het aantal standplaatsen, ligplaatsen en recreatiewoningen. Voor de dagrecreatie is dit uitgedrukt in aantallen bezoekers. De normen waren opgenomen in het Streekplan 2007, maar zijn in de Verordening Romte 2014 iets verruimd. Hierdoor kunnen we beter inspelen op kansrijke projecten. De landschappelijke inpassing van grotere projecten zal dan heel zorgvuldig moeten gebeuren via de methode Nije Pleats (zie ook het thema Landbouw, landelijk gebied).



Buiten de recreatiekernen zijn kleinschalige ontwikkelingen mogelijk, onder andere in de vorm van kleinschalig kamperen op het erf en kleinschalige watersportvoorzieningen.

Op de Waddeneilanden zijn geen recreatiekernen aangewezen. Ontwikkelingen zijn hier mogelijk wanneer ze geen afbreuk doen aan landschappelijke en natuurlijke waarden. Daarbij geldt het principe dat de druk van recreanten op de natuur niet toeneemt (stabilisatie van recreatiedruk).

Wij vinden dat de uitgangpunten 'kwaliteitsverbetering' en 'zorgvuldige landschappelijke inpassing' ook voor de toekomst van belang blijven.

Verder hebben we beleid om te voorkomen dat recreatiewoningen worden bewoond als gewone woningen. De gemeenten vertalen dit beleid in hun plannen en handhaven dit.

Relevante ontwikkelingen

Beoordeling op basis van plaatselijke omstandigheden

In 2013 is onderzoek gedaan naar de kwaliteiten en potenties van de recreatie in Fryslân¹⁰. De hoofdconclusie was dat Fryslân zich vooral moet richten op kwaliteitsverbetering: niet meer van hetzelfde, maar aanvullingen die vooral het hogere marktsegment bedienen. Met ruimte voor bestaande voorzieningen om een kwaliteitssprong te maken. Mede op grond van dat onderzoek hebben we de beleidsruimte voor gemeenten via de Verordening Romte vergroot. Gelet op dit actuele onderzoek vinden we dat bij de recreatieve ontwikkeling de nadruk op kwaliteitsverbetering moet blijven liggen.

De regels voor natuurbescherming zijn belangrijker geworden voor de recreatieve mogelijkheden. Voor recreatieve projecten in of nabij natuurgebieden (zoals de Waddeneilanden, langs de IJsselmeerkust, in het merengebied en bij het Drents-Friese Woud) is vaak een vergunning nodig op grond van de Natuurbeschermingswet. De instantie die de vergunning verleent bepaalt in grote mate wat hier wel of niet ruimtelijk mogelijk is. Op die manier wordt ook invulling gegeven aan stabilisatie van de recreatiedruk op de Waddeneilanden.

Permanente bewoning van recreatiewoningen

Het Rijk heeft in 2013 de algemene regel vastgesteld dat recreatiewoningen niet permanent mogen worden bewoond. Gemeenten kunnen hiervan afwijken voor personen die al voor 1 november 2003 permanent woonden in een recreatiewoning; dit gebeurt via een persoonsgebonden afwijking (tijdelijke vergunning).

Gelet op de toekomstige afname van het aantal huishoudens en de toenemende woningleegstand, zien wij geen reden om meer mogelijkheden te bieden voor het permanent bewonen van recreatiewoningen.

Discussie-items voor de Omgevingsvisie

- Moet de Omgevingsvisie voor heel Fryslân nog recreatiekernen aangeven waar de grotere recreatievoorzieningen geconcentreerd worden? Of kan de Omgevingsvisie volstaan met algemene kwaliteitseisen voor recreatieve kwaliteitsverbetering en voor zorgvuldige inpassing van recreatievoorzieningen? In het laatste geval geven de gemeenten in een regio samen met stakeholders (recreatie, natuur, milieu) hieraan verdere invulling die aansluit bij de kwaliteiten en ambities van de streek.
- Is stabilisatie van de recreatiedruk op de Waddeneilanden nog een item voor de Omgevingsvisie, nu dit per project beoordeeld wordt bij het verlenen van een vergunning op grond van de Natuurbeschermingswet? Of draagt een heldere ontwikkelstrategie per eiland juist bij aan de ontwikkeling van afzonderlijke recreatieve projecten?
- Zijn er beleidsonderdelen die kunnen vervallen? Zo ja welke, en waarom?

¹⁰ Onderzoek Verblijfsrecreatie in Fryslân, Bureau voor Ruimte en Vrije Tijd, april 2013, onderzoek t.b.v. ruimtelijk en toeristisch beleid.

6

Thema: Duurzame energie

Uitgangssituatie: huidig beleid

Beleidskader en bestuurlijk kader: Uitvoeringsprogramma duurzame energie 2014-2020; Coalitieakkoord 2015-2019; Statenbesluit windenergie december 2014; Nota Romte foar Sinne 2014.

De klimaatverandering maakt de omschakeling van fossiele naar duurzame energiebronnen zeer urgent; ook energiebesparing moet bijdragen aan minder CO₂-uitstoot. Het recente klimaatakkoord van Parijs laat zien hoe groot en veelomvattend de opgave is. Deze omschakeling speelt op alle niveaus waardoor veel partijen betrokken zijn. De provincie neemt de regie om voor deze omschakeling de typisch sterke punten van Fryslân zo succesvol mogelijk te benutten.

Ambitie duurzame energie

In het Coalitieakkoord 2015-2019 staat de actuele provinciale ambitie voor duurzame energie. We willen dat in 2020 16% en in 2025 25% van het energieverbruik in Fryslân duurzaam wordt opgewekt. Samen met de Friese samenleving stellen we een integraal energieplan op. Om de ambitie te halen zetten we sterk in op innovatie, snelle toepassing van bestaande en bewezen technieken, en sterke stimulering en ondersteuning van lokale initiatieven.

Duurzame energiemix

Voor het halen van de ambitie gaan we uit van een brede duurzame energiemix. Deze bestaat allereerst uit windenergie. Met het Rijk hebben we afgesproken dat in 2020 in Fryslân 530,5 MW aan windenergievermogen is gerealiseerd. Op 17 december 2014 hebben PS besloten om deze Friese taakstelling op de volgende wijze in te vullen:

- een windpark in het IJsselmeer (bij voorkeur langs en op de Afsluitdijk) van 316 MW;
- een windpark op de Kop van de Afsluitdijk van 36 MW;
- het Friese deel van het windpark Noordoostpolder van 18 MW;
- bestaande molens met een totaal van 168 MW.

De wens van PS om de windmolens op en langs de Afsluitdijk te plaatsen, is door de minister van EZ en de Tweede Kamer niet gehonoreerd. Het Rijk heeft inmiddels een Rijksinpassingsplan opgesteld voor een windpark in het IJsselmeer.

Het Coalitieakkoord 2015-2019 sluit aan op het PS-besluit van december 2014.

Nieuwe solitaire windturbines (incl. dorpsmolens) zijn volgens het akkoord niet mogelijk. Bestaande turbines kunnen op dezelfde plek worden vervangen mits de masthoogte en wiekdiameter niet toenemen.

Andere onderdelen van de energiemix zijn zon, biomassa en warmte. Welke aandeel deze drie onderdelen gaan leveren in de energiemix is nog niet bepaald. Met verschillende partijen in de provincie zal worden bekeken aan welk soort energie op welke plek behoefte is: waar is warmte nodig, waar elektriciteit en waar gas. De vraag naar energie zal bepalend zijn voor de technieken die nodig zijn. Dit zal ook innovatie uitlokken.



Voor het ruimtelijk faciliteren en inpassen van zonne-energie, hebben PS in 2014 de Nota Romte foar Sinne vastgesteld. Plaatsing van zonnepanelen binnen bestaande steden en dorpen is een gemeentelijke aangelegenheid. Verder is een zonne-energie-opstelling mogelijk aansluitend op een stad of dorp, of als onderdeel van een uitbreidingslocatie; de omvang van de opstelling is afgestemd op de energiebehoefte van de stad of het dorp. Op de Waddeneilanden is bij uitzondering een opstelling mogelijk die niet aansluit op een dorp. In het landelijk gebied zijn opstellingen mogelijk bij een agrarisch bedrijf of niet-agrarisch bedrijf, waarbij het vermogen ten dienste staat van het bedrijf. Ook langs infrastructuur (weg, spoor, water) is een opstelling mogelijk. In alle gevallen geldt dat de gemeente zorgt voor een zorgvuldige landschappelijke inpassing.

Bij een agrarisch bedrijf zijn mestvergisting en biovergassing mogelijk. Voorwaarde is dat het opgewekte vermogen en de inkomsten in verhouding staan tot de omvang van

het bedrijf. Voor collectieve voorzieningen kan een agro-locatie een oplossing bieden (zie ook het thema Landbouw).

Energiebesparing

Wanneer minder energie nodig is, hoeft ook minder energie geleverd te worden. Dit is gunstig voor de fysieke leefomgeving. Energiebesparing wordt daarom gestimuleerd, zowel door het Rijk, de provincie als door gemeenten. De provincie stimuleert energiebesparing via de subsidieregeling Friese energiepremie en via het Fûns Skjinne Fryske Energzy. Hierbij hebben we gekozen voor de Friese aanpak: woningbouwcorporaties, gemeenten, bedrijven, dorpsbelangen, onderwijsinstellingen, maatschappelijke organisaties en inwoners dragen allemaal een steentje bij.

Relevante ontwikkelingen

Het Rijk heeft in december 2015 het Energierapport bekendgemaakt met daarin een visie op duurzame energie. In 2016 gaat de minister van EZ een energiedialoog houden. In dat jaar wordt ook het Energieakkoord geëvalueerd. De uitkomsten van de dialoog en van de evaluatie komen samen in een nieuwe Energieagenda. Dit totale proces zal van invloed zijn op de keuzes die wij gaan maken.

Van de duurzame energiemix is het onderdeel windenergie ingevuld. Ook de ruimtelijke kaders voor windenergie hebben we recentelijk zorgvuldig afgewogen en bepaald; hierbij hebben partijen in de samenleving uitgebreid kunnen reageren en input kunnen leveren. Wij vinden daarom dat de discussie hierover is afgerond, en de keuzes daarin zijn gemaakt.

Vanuit de verhoogde ambitie voor duurzame energie kan behoefte ontstaan aan een paar grootschalige zonne-energie-opstellingen met een regionale functie. In dat geval kunnen er redenen zijn om deze mogelijk te maken. Hiervoor kan een nieuwe afweging nodig zijn.

De onderdelen warmte en biomassa moeten nog worden ingevuld. Dit zal gebeuren vanuit de vraag welke energie in Fryslân op welke plek nodig is. Ook de ruimtelijke kaders voor deze onderdelen moeten nog (opnieuw) worden ingevuld.

Discussie-items voor de Omgevingsvisie

- Hoe activeren we organisaties, initiatiefnemers en bewoners om de duurzame energiemix van onderop in te vullen? Wat kan specifiek de provincie doen?
- Is er behoefte aan grootschalige zonne-energieopstellingen met een regionale functie? Moet de provincie een nieuwe afweging maken om deze ruimtelijk mogelijk te maken?
- Welke criteria kunnen ervoor zorgen dat de duurzame energiebronnen biomassa en warmte goed worden ingepast in de omgeving?
- Zijn er beleidsonderdelen die kunnen vervallen? Zo ja welke, en waarom?



Thema: Milieu, in relatie tot het woon- en leefklimaat

Uitgangssituatie: huidig beleid

Beleidskader en bestuurlijk kader: Milieubeleidsplan 2015 (Frysk Miljeuplan);
Uitvoeringsprogramma 2015/2016.

Veel milieuaspecten spelen op lokaal niveau, zoals hinder van bedrijven, verkeerslawaaï, luchtkwaliteit in de bebouwde kom, externe veiligheid, verontreinigde grond; gemeenten zijn hiervoor bevoegd gezag. Enkele milieuaspecten hebben een grotere reikwijdte. Zo is wettelijk geregeld dat de provincie vergunningen verleent voor bedrijven die veel lawaaï veroorzaken of veel risico's voor de omgeving opleveren. Ook is de provincie verantwoordelijk voor de sanering van ernstige bodemverontreinigingen en de aanwijzing van gebieden met een bijzondere milieukwaliteit.

Werken aan een duurzaam Fryslân

Het provinciale milieubeleid staat in het Milieubeleidsplan (Frysk Miljeuplan) dat PS op 21 januari 2015 hebben vastgesteld. Op 6 oktober 2015 hebben GS het Uitvoeringsprogramma 2015/2016 vastgesteld.

Een belangrijk uitgangspunt is dat de huidige generatie inwoners van Fryslân zich zodanig kan ontwikkelen, dat deze de ontwikkelingsmogelijkheden van inwoners van andere delen van de wereld en van toekomstige generaties niet nadelig beïnvloedt. Met andere woorden: werken aan een duurzaam Fryslân. Een provincie waarin het tot in lengte van dagen goed wonen, leren, werken en recreëren is. Een provincie waarin economische, sociale en ecologische ontwikkeling hand in hand gaan. Voor de milieukwaliteit betekent dit dat er geen schadelijke onttrekkingen of toevoegingen aan het fysieke leefmilieu mogen plaatsvinden.

Slim beheer

Een duurzaam Fryslân is alleen mogelijk wanneer de basiskwaliteit van het milieu goed is. In het Uitvoeringsprogramma is hiervoor het spoor 'slim beheer' opgenomen.

Fryslân is voor een belangrijk deel schoon: veel milieudoelen in relatie tot het woon- en leefklimaat van mensen zijn gehaald¹¹. In het kader van het Milieubeleidsplan monitoren we de toestand van het milieu.

Het is nu belangrijk om dat wat schoon is schoon te houden, de laatste knelpunten op te lossen en te voorkomen dat nieuwe knelpunten ontstaan. Doel is dat het Friese leefmilieu voldoet aan alle wettelijke milieunormen en dat bestuurlijke afspraken over verdere uitwerking van de wettelijke normen worden nagekomen. De provincie hanteert geen strengere milieunormen.

We passen deze normen en afspraken toe bij het verlenen van milieuvergunningen aan bedrijven waarvoor wij wettelijk bevoegd gezag zijn¹² en bij ons toezicht daarop en de handhaving daarvan. We passen ze ook toe bij de aanwijzing van de verplichte milieubeschermingsgebieden voor stilte en grondwater¹³, de bodemsaneringen op spoedlocaties en bij onze taken op het gebied van externe veiligheid en geluidhinder. Op enkele plekken is de bodem nog ernstig verontreinigd of zijn er problemen op het gebied van externe veiligheid of geluidhinder; deze laatste milieuknelpunten in Fryslân zullen de komende jaren gesaneerd worden.

Schone, eerlijke en gezonde samenleving

De zorg voor een schoon milieu is niet alleen een zaak van het bevoegd gezag: het gaat de hele samenleving aan. In het Uitvoeringsprogramma is daarom een tweede uitvoeringsspoor opgenomen: 'samen bouwen aan een schone, eerlijke en gezonde samenleving'. Binnen dit spoor werken we aan thema's waarbij we bedrijven, burgers en maatschappelijke organisaties stimuleren om ook hun verantwoordelijkheid te nemen voor een duurzame ontwikkeling. Op dit moment werken we aan een Friese Grondstoffenagenda, Duurzame transportbrandstoffen, Fairtrade- en millenniumdoelen en Eetbaar Fryslân. PS hebben bij de vaststelling van het Milieubeleidsplan gevraagd om het Jongeren-duurzaamheidspanel bij de uitvoering van het milieubeleid te betrekken en om de ecologische voetafdruk van de Friese burger te verlagen.

Relevante ontwikkelingen

In de overgang naar de Omgevingswet past het Rijk de milieuwetgeving aan. Steeds vaker krijgen de gemeenten wettelijke bevoegdheden om zaken te regelen. Dit zal gevolgen hebben voor de rol die de provincie in de toekomst nog wil en kan spelen binnen het milieubeleid.

Verder wordt binnen de nieuwe Omgevingswet meer bestuurlijke afwegingsruimte gecreëerd. Er mag tijdelijk van (milieu)normen worden afgeweken om bepaalde knelpunten op te lossen. Dit biedt ook ruimte om rekening te houden met plaatselijke omstandigheden.

¹¹ Bij het thema natuur behandelen we de milieubelasting van natuurgebieden.

¹² Het gaat om bedrijven die relatief veel milieuhinder kunnen veroorzaken (meestal op het gebied van geluid of externe veiligheid).

¹³ Dit zijn gebieden die vanwege hun bijzondere milieukwaliteit (stilte, of grondwater voor drinkwaterwinning) extra beschermd worden; hinderlijke of schadelijke activiteiten zijn hier niet of slechts onder voorwaarden toegestaan.

Discussie-items voor de Omgevingsvisie

- Welke meerwaarde heeft de provincie bij het waarborgen van een goede milieukwaliteit?
- Hoe willen we in Fryslân met de extra afwegingsruimte in de nieuwe Omgevingswet omgaan?
- Zijn er beleidsonderdelen die kunnen vervallen? Zo ja welke, en waarom?

8

Thema: Landbouw, landelijk gebied

Uitgangssituatie: huidig beleid

Beleidskader en bestuurlijk kader: Streekplan Fryslân 2007; Beleidsnotities schaalvergroting melkveehouderij en intensieve veehouderij (2013, 2014); Verordening Romte Fryslân 2014. De Rijksstructuurvisie Infrastructuur en Ruimte en het Bestuursakkoord Rijk/provincies leggen de verantwoordelijkheid voor de inrichting van het landelijk gebied bij de provincies.

Het landelijk gebied¹⁴ van Fryslân is in veel opzichten bijzonder waardevol. Het is ook een dynamisch gebied met veel ontwikkelingen, bijv. in de landbouw. Om een goede balans tussen kwaliteiten en dynamiek te vinden en te handhaven, zijn duidelijke spelregels gewenst. Gemeenten stellen die spelregels op, rekening houdend met plaatselijke omstandigheden. Maar er zijn ook ontwikkelingen die in alle gemeenten spelen en waarvoor spelregels voor de provincie als geheel gewenst zijn. Dat geeft duidelijkheid en gelijkheid, ook voor externe partijen en initiatiefnemers zoals boeren.

Bijzondere kwaliteiten én ontwikkelingsruimte

In het Streekplan Fryslân 2007 staan voorwaarden om de bijzondere kwaliteiten van het landelijk gebied te handhaven: landschap, cultuurhistorie en natuur, maar ook productieruimte voor landbouw, belevingsruimte voor toeristen, en woon- en leefruimte van bewoners en bedrijven. Anderzijds biedt het Streekplan ontwikkelingsruimte voor functies met inachtneming van deze kwaliteiten. Op die manier kan het landelijk gebied mooi en vitaal blijven.

¹⁴ Het landelijk gebied omvat alle gronden die buiten steden en dorpen liggen.

Zo is er ruimte voor schaalvergroting van agrarische bedrijven, mits de grotere bedrijven goed worden ingepast in het landschap en de omgeving. Gemeenten moeten daar per bedrijf voor zorgen en schakelen hierbij deskundigen in (De Nije Pleats-methode). Voor melkveehouderijen gelden nog specifieke randvoorwaarden, zoals een bouwvlak van maximaal 3 ha en de beschikbaarheid van voldoende grond om 'footloose' melkveehouderijen te voorkomen. Voor intensieve veehouderijen mag het bouwvlak in principe niet meer dan 1,5 ha bedragen. Nieuwe intensieve veehouderijen zijn niet mogelijk.

Functionele ontwikkelingen

Nieuwe stedelijke functies zijn in het landelijk gebied in principe niet gewenst. Hierop zijn uitzonderingen mogelijk onder de noemer van 'kwaliteitsarrangementen': wanneer stedelijke functies zorgen voor het behoud of versterken van kwaliteiten, kunnen ze worden toegelaten. Een mooi voorbeeld hiervan is het hergebruik van vrijkomende boerderijen voor wonen of een niet-agrarisch bedrijf. Hierbij gelden randvoorwaarden om te voorkomen dat bijv. een hinderlijk bedrijf met veel nieuwe bebouwing in het landelijk gebied terecht komt.

De voorwaarden staan in de Verordening Romte. Gemeentelijke ruimtelijke plannen moeten aan deze voorwaarden voldoen. Daarnaast ondersteunt de provincie met kennis en kunde de ontwikkeling van gewenste kwaliteitsarrangementen. Ook kan de provincie stimuleren dat nieuwe ontwikkelingen zorgvuldig worden ingepast. Zo heeft de provincie een paar jaar lang financieel bijgedragen aan de Nije Pleats.

Wij willen de hoofdlijnen van dit beleid voortzetten.

Het Streekplan biedt specifieke mogelijkheden voor de ontwikkeling van glastuinbouw in Noordwest-Fryslân en beperkt de mogelijkheden daarbuiten. Ook is er ruimte voor mestverwerking en mestvergisting op het eigen agrarische erf. Voor grotere installaties voor meerdere agrarische bedrijven kan op agro-locaties¹⁵ ruimte gecreëerd worden.



¹⁵ Een agro-locatie is een plek waar agrarische dienstverlenende bedrijven (loonbedrijven, agrarische hulpbedrijven) of voorzieningen en installaties t.b.v. meerdere agrarische bedrijven zijn geconcentreerd.

Relevante ontwikkelingen

Omslag in de landbouw

De Europese inkomenssteun voor de landbouw neemt af. Tegelijk stelt de samenleving meer eisen aan de agrarische productie. Agrarische bedrijven staan hierdoor voor een grote uitdaging: goede balans tussen een concurrerende én een duurzame landbouw. D.w.z., een landbouw waarvan de producten concurreren op de (inter)nationale markt, én die qua bedrijfsvoering meer rekening houdt met milieu, dierwelzijn, natuur, landschap, water en veen. Maar ook een landbouw die bijdraagt aan de opwekking van energie uit zon en reststromen zoals mest, en zo min mogelijk kunstmest gebruikt (de productie van kunstmest zorgt voor veel uitstoot van broeikasgassen). Hierdoor neemt de noodzaak van optimale benutting van mest en groene reststromen toe.

Kennis en innovatie zijn hierbij onontbeerlijk. Door de toepassing van nieuwe technieken zijn veel verbeteringen mogelijk, zoals op het gebied van lokale energieopwekking en voor de inpassing van weidevogelbeheer in de agrarische bedrijfsvoering. Gezamenlijke investeringen in toelevering, aflevering, bewerking en verwerking, kunnen de kosten van nieuwe technieken beperken. Een voorbeeld hiervan is een installatie voor collectieve mestbewerking of mestvergisting.

Maar niet alles is met techniek en schaalvergroting op te lossen. Soms bieden wezenlijke aanpassingen in de omvang of de aard van de bedrijfsvoering meer perspectief. Sommige bedrijven schakelen over op een meer extensieve of biologische productie. Nieuwe landelijke mestregels zullen ertoe leiden dat melkveehouderijen meer grond nodig hebben voor mestafzet; hierdoor neemt de vraag naar grond toe. Ook milieueisen voor de akkerbouw vergroten de vraag naar grond. Andere bedrijven kunnen goede mogelijkheden zien in het produceren voor de bio-based economy (bbe)¹⁶. Het gevolg hiervan kan zijn dat de betrokken landbouwgronden niet meer gebruikt worden voor de voedselproductie.

Hergebruik vrijkomende boerderijen

Schaalvergroting van agrarische bedrijven zal voorlopig nog wel doorgaan. Dit is mogelijk doordat andere agrarische bedrijven stoppen. De verwachting is dat in Nederland tot 2030 30% van de agrarische erven zullen vrijkomen met in totaal 32 miljoen m² aan stallen; dit is meer dan het volume aan vrijkomende kantoren en niet-agrarische bedrijfsbebouwing¹⁷. Hier valt ook monumentaal erfgoed onder, waar juist nog sprake is van aanzienlijke restauratieachterstand. Voor ca. 15 miljoen m² hiervan zal geen vervangende bestemming zijn. Dit komt ook doordat meer en meer de minder courante woningen met grote bedrijfsgebouwen vrijkomen, veelal gebouwd tussen 1970 – 2000. Veel stallen bevatten ook nog asbest (golfplaten); alle asbest moet in 2024 zijn verwijderd. Dit verhoogt de sloopkosten van deze stallen behoorlijk.

Door afname van het aantal agrarische bedrijven neemt de werkgelegenheid in het landelijk gebied af. Leegstand en verpaupering van bebouwing doen afbreuk aan de omgevingskwaliteit. Tegelijkertijd kunnen vrijkomende erven en gebouwen aantrekkelijke vestigingslocaties zijn voor wonen, zorg, werken en recreëren. Zo zijn steeds meer werkenden niet of minder gebonden aan een vaste werkplek (zoals ZZP'ers die vanuit huis werken), zeker wanneer in de komende jaren het landelijk gebied beter wordt aangesloten op snel internet.

¹⁶ In een bbe zijn fossiele grondstoffen vervangen door groene grondstoffen; dat kunnen groene reststromen zijn die nu nog niet (optimaal) benut worden, maar ook biomassa die specifiek voor bbe-toepassingen geteeld wordt.

¹⁷ Rapport Vrijkomende agrarische bebouwing in het landelijk gebied van Alterra, maart 2014.



Volksgezondheid

De laatste jaren is er meer aandacht voor de effecten van veehouderijen op de volksgezondheid. Dit komt door gebeurtenissen als de Q-koorts-crisis door geitenhouderijen in Noord-Brabant. Ook is er meer inzicht in de effecten van met name fijnstof op de gezondheid¹⁸. In 2016 komen de resultaten beschikbaar van aanvullend onderzoek naar de gezondheidseffecten van veehouderijen. Op basis hiervan krijgen gemeenten en provincies wellicht wettelijke mogelijkheden om regels te stellen aan het aantal dieren in een gebied of op een locatie.

Specifieke sectoren

Bij Sexbierum is, in aanvulling op de bestaande glastuinbouwcluster bij Berlikum, een nieuwe glastuinbouwlocatie in ontwikkeling: 40 ha is bouwrijp. De uitgifte van gronden verloopt echter veel langzamer dan voorzien. De initiatiefnemers (provincie, gemeente, Rijk) hebben daarom besloten om de fasen 2 en 3 niet meer te realiseren. Er is in Fryslân geen behoefte aan verdere uitbreiding van glastuinbouwareaal. De mogelijkheden voor mestverwerking/vergisting op het eigen agrarische erf en meer centraal op agro-locaties, zijn beperkt benut. Agro-locaties zijn nauwelijks van de grond gekomen.

De vraag is of door de stimulering van duurzame energieopwekking en productie en door de opkomst van nieuwe technieken (zoals monovergisters) een nieuwe impuls zal ontstaan. In dat geval zal ruimte nodig zijn voor zulke voorzieningen en installaties. Een voorbeeld hiervan zijn reststoffenconversiestations, waar mest en andere groene reststromen verwerkt worden.

Discussie-items voor Omgevingsvisie

- Wat is nodig voor een goede balans tussen een concurrerende én een duurzame landbouw? Wat kan en moet de provincie hiervoor doen?
- Kan de landbouw in Fryslân meer bijdragen aan een bio-based economy? Zo ja, hoe?
- Wie kan wat doen om hergebruik en zo nodig sloop van vrijkomende bebouwing, vooral boerderijen, te stimuleren?
- Is extra aandacht nodig voor effecten van veehouderijen op gezondheid? Zo ja, door wie?
- Moeten we rekening houden met nieuwe agro-locaties, ook gelet op verkeer en ontsluiting?
- Zijn er beleidsonderdelen die kunnen vervallen? Zo ja welke, en waarom?

¹⁸ Zie o.a. Rapport over de mogelijke effecten van intensieve veehouderij op de gezondheid van omwonenden, van het Institute for Risk Assessment Sciences (IRAS) 2011, van de Universiteit Utrecht, het Nederlands instituut voor onderzoek van de gezondheidszorg (NIVEL) en het RIVM, 7 juni 2011.

9

Thema: Landschappelijke en cultuurhistorische kwaliteiten, landelijk gebied

Uitgangssituatie: huidig beleid

Beleidskader en bestuurlijk kader: Streekplan Fryslân 2007; Structuurvisie Grutsk op 'e Romte; Verordening Romte Fryslân 2014; Friese archeologische monumentenkaart extra; Uitvoeringsprogramma ruimtelijke kwaliteit, erfgoed en landschap.

Fryslân heeft vele landschappelijke en cultuurhistorische gezichten. Gezamenlijk vormen ze het palet dat Fryslân kenmerkt, identiteit geeft, en waar inwoners en toeristen veel waarde aan hechten. Vandaar dat de provincie het voortouw neemt in de handhaving en ontwikkeling van deze kwaliteiten. Andere organisaties, waaronder gemeenten, geven hieraan invulling. Ook de provincie doet dit in haar plannen en projecten en via het subsidiëren van projecten en van instellingen op het gebied van landschap en cultuurhistorie.

Herkenbare kwaliteiten

Het Streekplan Fryslân 2007 vraagt van gemeenten en initiatiefnemers om ruimtelijke ontwikkelingen goed in te passen in het landschap. Maar met welke kwaliteiten moeten ze dan rekening houden? Het Streekplan geeft per landschapstype de kernkwaliteiten weer. Zo is een kenmerk van het veenweidegebied de strokenverkaveling haaks op de ontginningssassen. Bij het plaatsen van een nieuwe melkveestal is het van belang om daarmee rekening te houden. Dat kan ook goed. Landschappelijke kenmerken vormen geschikte aangrijpingspunten voor het maken van een ontwerp.

In de provinciale structuurvisie Grutsk op 'e Romte 2013 is - als nadere uitwerking van het Streekplan - een verdiepingsslag gemaakt. Hierin staan de cultuurhistorische en landschappelijke kwaliteiten die karakteristiek zijn voor Fryslân en haar ontwikkelingsgeschiedenis. Het gaat om samenhangende structuren, en niet om losse landschap-

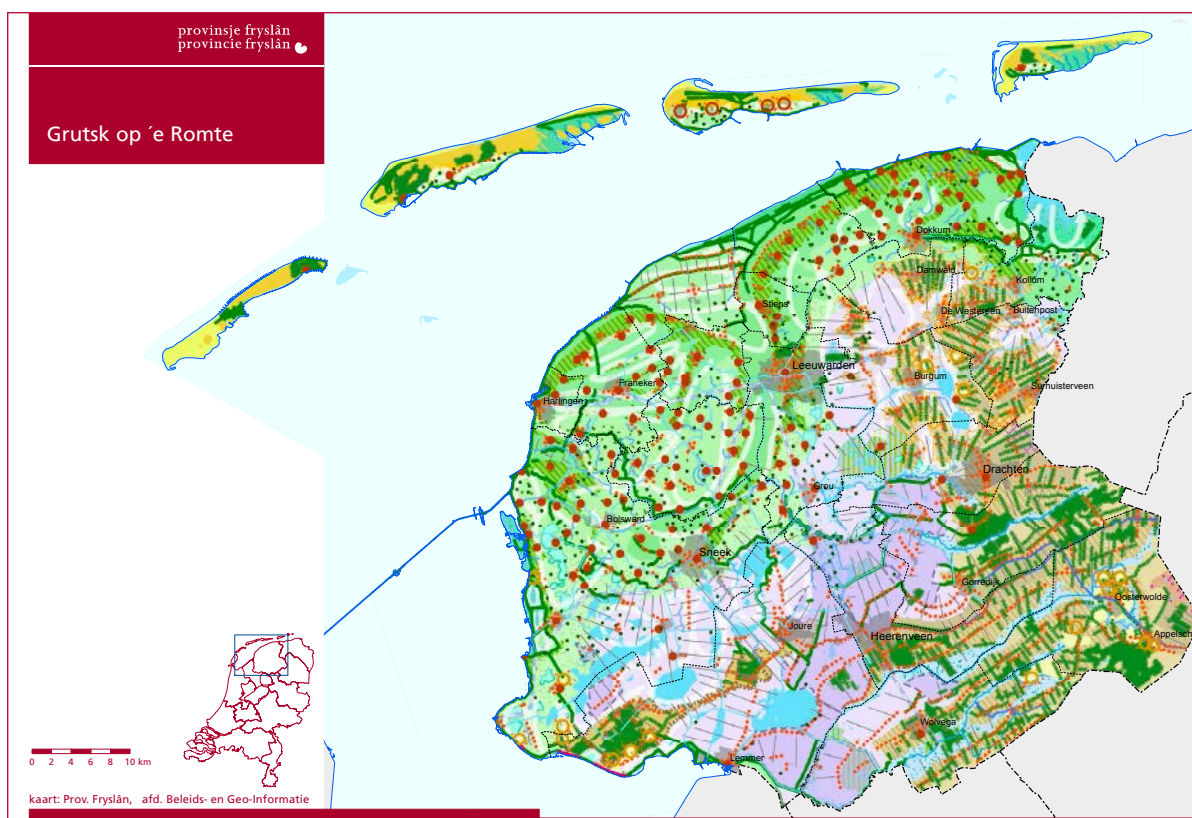
pelijke of cultuurhistorische elementen. Voorbeeld: concentratie van terpen en boerderijplaatsen op een kwelderwal. Sommige structuren bepalen de identiteit van de hele provincie, zoals het stelsel van dijken als onderdeel van het watersysteem en de agrarische ontwikkeling van Fryslân. Andere structuren zijn kenmerkend voor een deelgebied, zoals het patroon van hemdijken en slaperdijken in het Merengebied. De provincie is ingedeeld in elf deelgebieden.

Archeologie

Gemeenten zijn wettelijk verplicht om archeologische waarden zoveel mogelijk ter plekke te behouden en daarvoor beheermaatregelen te treffen. Gemeenten geven volgens de Wet op de archeologische monumentenzorg invulling aan archeologiebeleid. Om gemeenten te ondersteunen heeft de provincie de Friese archeologische monumentenkaart extra (Famke) opgesteld. Deze bestaat uit een advieskaart steentijd-bronstijd en een advieskaart ijzertijd-middeleeuwen. Daarop staat informatie over de kans op het aantreffen van archeologische waarden, en over archeologische waarden en monumenten die al bekend zijn. Hierbij wordt een passende onderzoeksmethode aangegeven. Daarvan kan worden afgeweken indien in een vergelijkbare bescherming wordt voorzien.

Doorwerking en realisering van kwaliteiten

De benoemde kwaliteiten werken op verschillende manieren door. Zo houden wij met Grutsk rekening bij de ontwikkeling van onze eigen provinciale plannen en projecten, zoals de aanleg van een provinciale weg. Ook betrekken we Grutsk bij onze subsidiëring van projecten die bijdragen aan ontwikkeling van de kernkwaliteiten. Daarnaast is Grutsk een waardevolle informatiebron om partijen te inspireren en te adviseren bij het ontwikkelen van plannen en projecten. Verder hebben we met gemeenten samenwerkingsafspraken gemaakt over het gebruiken en verdiepen van de informatie in Grutsk. Tenslotte geldt een procesvereiste in de Verordening Romte: gemeenten



kaart Grutsk op 'e Romte

motiveren in hun ruimtelijke plannen en bij ruimtelijke ontwikkelingen hoe ze omgaan met de kernkwaliteiten. Ze zorgen voor een goede inpassing van stads- en dorpsuitbreidingen.

Gemeenten gebruiken Famke als informatiebron voor archeologie voor hun ruimtelijke plannen. De gemeente weegt bij ruimtelijke ontwikkelingen af en motiveert op welke manier rekening is gehouden met archeologische waarden en verwachtingswaarden.



Relevante ontwikkelingen

Dynamiek in het landelijk gebied

Intensivering in de landbouw leidt ertoe dat landschap en cultuurhistorie buiten de agrarische bouwvlakken onder druk staan, zoals karakteristieke verkavelingen, landschapselementen, oude dijken en reliëf (bijv. terpen, kruinige percelen, kwelderwallen, slenken). Zo is de afgelopen periode jaarlijks ca. 1% van de landschapselementen verdwenen. Ook de wateropgaven in het landelijk gebied incl. de veenweidepilots (zie thema Water) en duurzame energieopwekking (zie thema Duurzame energie) vragen om goede afstemming met landschap en cultuurhistorie.

Karakteristieke bebouwing; verbindingen met economie

De onderhoudstoestand van het monumentale erfgoed is de afgelopen jaren verbeterd, maar er blijft een aanzienlijke restauratieachterstand. Daarnaast is sprake van (toenemende) leegstand van karakteristieke bebouwing, dat nadelig is voor onderhoud en restauratie. Deze leegstand komt vooral door krimp, schaalvergroting of secularisatie (kerken). Via hergebruik en herbesteding kunnen vrijkomende monumenten en ander karakteristiek erfgoed weer een functie krijgen.

Er is toenemende aandacht voor ruimtelijke regionale identiteit en gebiedsmarketing. Landschap en cultuurhistorie maken hier wezenlijk onderdeel van uit. Cultuurtourisme is een groeiende markt. Investeren in landschap, cultuurhistorie en karakteristieke bebouwing speelt in op deze trend en biedt mogelijkheden om hier economisch van te profiteren. Andere financiële dragers en verdienmodellen kunnen zo de afnemende overheidsmiddelen voor landschap en cultuurhistorie compenseren.

Veranderende rollen

Er is veel informatie over de landschappelijke en cultuurhistorische kwaliteiten in

Fryslân. Ook zijn er geslaagde voorbeelden van projecten waarin deze kwaliteiten zijn gebruikt in het ontwerp. Meer dan voorheen zal de nadruk op hergebruik van bebouwing komen te liggen, en veel minder op grootschalige uitleg (zie thema Wonen, werken en voorzieningen). Landschap en cultuurhistorie kunnen juist dan als inspiratiebronnen dienen. Dit vraagt van alle partijen - initiatiefnemers, ontwerpers, bouwers en gemeenten - om actief en vroegtijdig deze kwaliteiten te benutten bij het ontwerpen en ontwikkelen van plannen en projecten. Ook de provincie past in dat geval een andere rol: van adviseur en beoordelaar naar medespeler die inspireert, aanjaagt en goede voorbeelden aanreikt. Zo'n rol past ook goed bij het inrichten van de pilots voor Behouden Fryske veenweidewaarden en het ontwikkelen van robuustere watersystemen (zie thema Water).

Nationale Landschappen; IJsselmeer

De Rijksnota Ruimte selecteerde Nationale Landschappen die een dwarsdoorsnede vormen van waardevolle Nederlandse landschappen. In Fryslân ging het om Zuidwest-Fryslân en de Noordelijke Friese Wouden. In het Streekplan zijn deze twee Nationale Landschappen nader begrensd. Er gelden geen extra beschermingsregels. Wel zijn hier extra mogelijkheden voor stimulering van landschapsontwikkeling.

In de nieuwe Rijksnota's zijn de Nationale Landschappen als categorie vervallen. Het is aan provincies om deze landschappen wel of niet te handhaven. De vraag is dan ook of we Zuidwest-Fryslân en de Noordelijke Friese Wouden als afzonderlijke categorieën blijven onderscheiden.

In ons beleid zijn we ervan uitgegaan dat het Rijk de specifieke landschappelijke en cultuurhistorische kwaliteiten van het rijkswater IJsselmeer beschermt. In het Besluit algemene regels ruimtelijke ordening (BARRO) is dit echter niet gebeurd. Hierdoor is er een leemte ontstaan, ook in relatie tot de mogelijkheden van buitendijks bouwen in het IJsselmeer.

Donkerte

In 2010/2011 is onderzoek uitgevoerd naar de mate van duisternis van Fryslân. Hiermee beschikken we over een nul-situatie. Uit het onderzoek blijkt dat Fryslân de donkerste provincie van Nederland is. Momenteel hebben we geen specifiek beleid voor donkerte. Wel vragen we in het Streekplan aandacht voor duisternis als een bijzondere kwaliteit van het landschap.

Feel the Night zal als onderdeel van Kulturele Haadsted 2018 het belang van een ongestoorde duisternis zichtbaar en voelbaar maken. Duidelijk is dat dit, naast landschappelijke beleving, diverse aspecten raakt zoals ecologie, duurzaamheid, gezondheid, verkeer en veiligheid.

Discussie-items voor de Omgevingsvisie

- Hoe kunnen de benoemde kwaliteiten van landschap en cultuurhistorie het beste gehandhaafd, ontwikkeld en benut worden?
- Wat kunnen nieuwe inkomstenbronnen zijn voor behoud en ontwikkeling van landschap, cultuurhistorie en karakteristieke bebouwing? Bijv. door meer te profiteren van cultuurtoerisme?
- Is specifiek provinciaal beleid gewenst voor:
 - o de Nationale Landschappen Zuidwest-Fryslân en Noordelijke Friese Wouden,
 - o het landschap van het IJsselmeer en buitendijks bouwen,
 - o donkerte?
- Zijn er beleidsonderdelen die kunnen vervallen? Zo ja welke, en waarom?

10

Thema: Natuur

Uitgangssituatie: huidig beleid

Beleidskader en bestuurlijk kader: Nota Natuer en Lânlik gebiet (2012); Streekplan Fryslân 2007; Verordening Romte Fryslân 2014; nota Libje en Libje Litte (2010); Weidevogelnota 2014; Nota Gans in Balans (2013); Fryske Guozzenoanpak 2014.

De natuurlijke rijkdom van Fryslân staat of valt met de aanwezigheid van gunstige omstandigheden voor soorten om voedsel te vinden, zich voort te planten en om te schuilen. Deze omstandigheden zijn gekoppeld aan natuurgebieden, watersystemen en bodemsamenstelling, en aan beheer, inrichting en gebruik van (agrarische) gronden. De provincie heeft hier goed zicht op en kan zowel inspelen op plaatselijke omstandigheden als op onderlinge samenhangen.

Ons beleid voor natuur staat in de Nota Natuer en Lânlik gebiet (2012). Sindsdien is er het nodige veranderd, zodat we het beleid opnieuw tegen het licht gaan houden. In het Natuurpact¹⁹ van 2014 is vastgelegd dat de provincie verantwoordelijk is voor de kwaliteit en soortenrijkdom van de natuur; het Rijk stelt hiervoor middelen aan ons beschikbaar. Deze verantwoordelijkheid zal worden verankerd in een nieuwe Wet natuurbescherming, die halverwege 2016 in werking treedt en in 2018 zal opgaan in de nieuwe Omgevingswet.

Wij streven naar een rijke en gevarieerde natuur in Fryslân. Ten eerste voor de natuur zelf, maar ook omdat mensen genieten van de natuur. Het verwezenlijken van natuurlijke rijkdom doen we op twee manieren: door het realiseren en beschermen van natuurgebieden (gebiedenbenadering) en door het beschermen en versterken van soorten (soortenbenadering).

¹⁹ Dit is een landelijke afspraak tussen het Rijk en de provincies.

Gebiedenbenadering

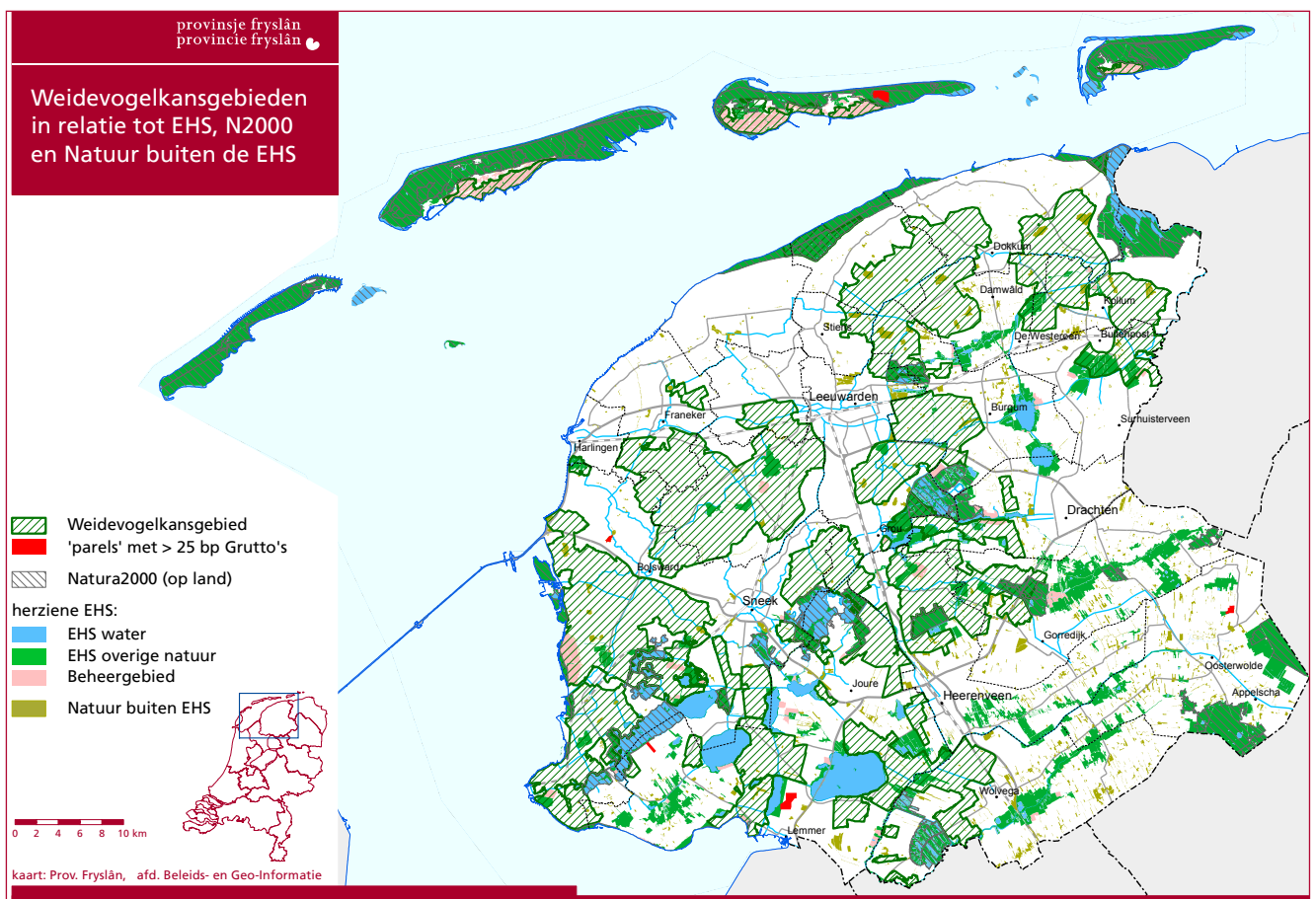
Een belangrijk onderdeel van de gebiedenbenadering is het realiseren van de ecologische hoofdstructuur (EHS). Dit is een samenhangend stelsel van natuurgebieden waar veel natuurwaarden aanwezig zijn. Door de gebieden voldoende ruim te begrenzen, kunnen nadelige invloeden van buitenaf verminderen.

We zorgen voor het aankopen, inrichten en laten beheren van deze gronden. Anderzijds regelen we de planologisch bescherming van de gebieden. Beheer en onderhoud van de natuurgebieden voeren organisaties uit als Staatsbosbeheer, It Fryske Gea en Natuurmonumenten, maar gebeurt ook door particuliere grondeigenaren. In een natuurbeheerplan - jaarlijks te actualiseren - is per natuurgebied vastgelegd welke natuurkwaliteiten hier op welke manier worden gerealiseerd.

In 2014 hebben we de grenzen van de EHS aangepast; de oppervlakte is verkleind omdat er minder rijksgeld beschikbaar is voor aankoop en beheer. De nieuwe grenzen hebben we vastgelegd in de Verordening Romte. Om de EHS te realiseren moeten we nog ca. 2.400 ha aankopen en ca. 6.000 ha inrichten voor natuur. We gaan er van uit dat de EHS in 2027 is gerealiseerd.

Omdat we de grenzen van de EHS recent hebben herijkt, in nauw overleg met betrokken partijen, vinden we dat de discussie hierover is afgerond en de keuzes daarin zijn gemaakt.

Binnen de EHS liggen twintig natuurgebieden die ook een functie hebben voor de instandhouding van Europese soorten. Deze zogenaamde Natura 2000-gebieden hebben een extra bescherming op grond van de Europese Vogelrichtlijn en de Habitatrichtlijn. Wij hebben voor elk Natura 2000-gebied een beheerplan opgesteld; daarin staat hoe we samen met organisaties de natuurkwaliteit realiseren die we met het Rijk afgesproken hebben.



Stikstof is slecht voor natuurgebieden omdat dit zorgt voor vermisting en verzuring. Het verkeer, de industrie en de landbouw zijn de belangrijkste bronnen. In Fryslân zijn het vooral veehouderijen nabij natuurgebieden; zij moeten een vergunning hebben op grond van de Natuurbeschermingswet wanneer ze willen uitbreiden. Omdat de stikstofbelasting van Natura 2000-gebieden niet toe mag nemen, zitten deze veehouderijen op slot. Via een landelijke Programmatische Aanpak Stikstof (PAS) willen we de stikstofbelasting van Natura 2000 gebieden verminderen en tegelijk ontwikkelingsruimte bieden voor veehouderijen. Dit kan door een saldobenadering: een veehouderij kan groeien als de stikstofbelasting door een andere activiteit afneemt. Ontwikkelruimte voor bedrijven kan alleen worden uitgegeven wanneer tegelijkertijd de herstelmaatregelen uit de beheerplannen voor de Natura 2000-gebieden worden uitgevoerd.

Soortenbenadering

Diverse partijen werken aan het versterken van natuurwaarden in agrarisch gebied. Boeren kunnen vergoedingen krijgen voor verschillende vormen van beheer van hun land die bijdragen aan de leefgebieden van soorten. Hierover maken ze - via de collectieven - afspraken volgens de landelijke systematiek van het Agrarisch Natuur- en Landschapsbeheer (ANLB); wij voeren deze regeling uit. Het gaat om open graslanden, open akkers, gebieden met veel water(gangen), en gebieden met veel singels, houtwallen of beplanting.

Met name weidevogels zijn kenmerkend voor de natuurlijke rijkdom van het Friese boerenland. Het aantal weidevogels is sterk achteruit gegaan. In ons weidevogelbeleid hebben we recent de koers verlegd: middelen en inspanningen voor weidevogels worden geconcentreerd in de beste weidevogelgebieden. De rust en openheid in deze gebieden willen we zoveel mogelijk handhaven. Momenteel zijn collectieven bezig met het begrenzen, inrichten en beheren van weidevogelkerngebieden binnen de ruim begrensde weidevogelkansgebieden. Van boeren in kerngebieden wordt een grote inspanning gevraagd om weidevogelbescherming in hun bedrijfsvoering op te nemen. Zij kunnen op verschillende manieren gestimuleerd worden, o.a. via het nieuwe subsidiestelsel ANLB, het ontwikkelen van bedrijfs- en verdienmodellen, het aanbieden van kennis over het inpassen van weidevogelbeheer in de bedrijfsvoering, en door middel van vrijwillige kavelruil.

Omdat we ons weidevogelbeleid onlangs (2014) hebben aangepast, na consultatie van betrokken partijen, vinden we dat de discussie hierover is afgerond en de keuzes daarin zijn gemaakt.

Wettelijke taken

Voor ontwikkelingen en activiteiten in en rond Natura 2000-gebieden die schadelijk kunnen zijn voor de natuur is veelal een vergunning nodig. Deze vergunningverlening op grond van de Natuurbeschermingswet is een provinciale taak. Daarnaast hebben we taken op het gebied van faunabeheer en schadebestrijding. Ons beleid hiervoor staat in de nota Libje en Libje Litte (2010) en in de Weidevogelnota 2014. Voor schadebestrijding hebben we een aanpak ontwikkeld, die o.a. in de Nota Gans in Balans (2013) en in de Fryske Guozzenoanpak 2014 is uitgewerkt. In dat kader streven we naar het beperken van schade aan landbouwgewassen door ganzen.

Relevante ontwikkelingen

De overheidsmiddelen voor beheer en onderhoud van natuur nemen af. Bij de inrichting, het beheer en gebruik van natuurgebieden zullen de betrokken partijen en terreinbeheerders daarmee rekening moeten houden. We zien echter ook mogelijkheden voor ze om nieuwe middelen aan te boren. Steeds meer wordt gezocht naar nieuwe partners en nieuwe verdienmodellen in het natuurbeheer. Ook landelijk is deze zoektocht gaande.

De provinciale taken op het gebied van natuur zijn veranderd en zullen nog veranderen. Zo zullen onze nieuwe taken volgens het Natuurpact in de nieuwe Wet natuurbescherming nog een nadere invulling krijgen. Onze taken op het gebied van soortenbescherming, wildbeheer en schadebestrijding worden uitgebreid. Zo gaan we waarschijnlijk de ontheffingen verlenen voor activiteiten en ingrepen die van invloed zijn op bepaalde soorten in een gebied.

Op provinciaal niveau speelt de vraag hoe te komen tot een natuurinclusieve landbouw. Dat is een landbouw die natuurbehoud en -ontwikkeling nadrukkelijk meeneemt in de bedrijfsvoering, met behoud van de koploperpositie. Onder de noemer 'Landbouw en Natuur in Balans' wil de provincie de landbouw bij die omschakeling ondersteunen. Dit kan onder meer door het ontwikkelen en toegankelijk maken van kennis hierover: diverse projecten in het kader van Kulturele Hoofdsted 2018, door onderzoek en praktijkproeven op de Dairy Campus, kennisuitwisseling via Living Lab, de Akkerbouw Academie en via een Weidevogellectoraat.



Foto: Hans Pietersma

Discussie-items voor de Omgevingsvisie

- Robuuster en veerkrachtiger maken van natuurgebieden t.b.v. goedkoper natuurbeheer, betere beleving en benutting, en versterking natuur. Welke ideeën en kansen zijn er?
- Wat kunnen nieuwe inkomstenbronnen zijn voor natuurbeheer? Bijv. natuur als leverancier van biomassa (bio-base), of meer profiteren van recreatie. En wat doen we met kansrijke initiatieven van burgers en bedrijven om bij te dragen aan natuur in onze provincie?
- Wat betekent de nieuwe Wet natuurbescherming voor de provinciale visie op natuur?
- Landbouw en Natuur in Balans: omschakeling naar een natuurinclusieve landbouw. Wat is hiervoor nodig?
- Zijn er beleidsonderdelen die kunnen vervallen? Zo ja welke, en waarom?



Thema: Water

Uitgangssituatie: huidig beleid

Beleidskader en bestuurlijk kader: Het 3e Waterhuishoudingsplan (WHP3, 2009-2015) wordt op dit moment herzien. Het ontwerp 4e Waterhuishoudingsplan (WHP4, 2016-2021) heeft eind 2015 ter visie gelegen voor inspraak, en wordt naar verwachting in april 2016 definitief vastgesteld. In 2014 hebben PS en het algemeen bestuur van Wetterskip Fryslân de Veenweidevisie vastgesteld.

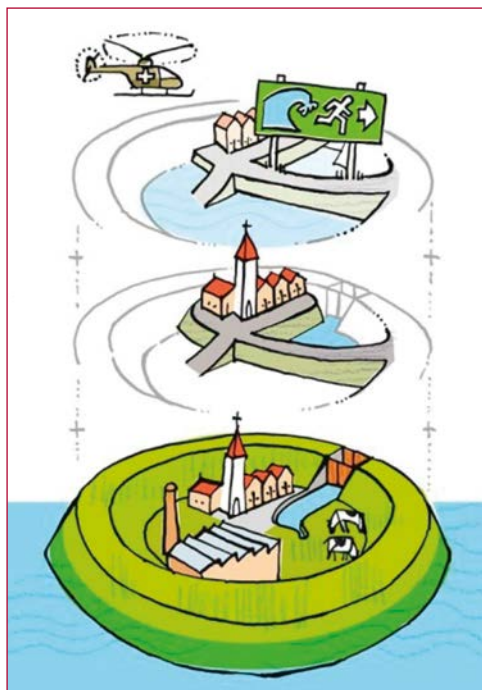
De beschikbaarheid van voldoende en schoon water is van groot belang voor bewoners en bedrijven. Dit geldt eveneens voor het beschermd zijn tegen overstromingen en wateroverlast, zeker nu de zeespiegel stijgt en de bodem daalt. De inrichting en het beheer van grond- en oppervlaktewater en sterke waterkeringen zorgen hiervoor. Omdat watersystemen de gemeentegrenzen overstijgen, is de provincie volgens de Waterwet verantwoordelijk voor het regionale water. Het Rijk is verantwoordelijk voor de Waddenzee en het IJsselmeer. Het ontwateren/lafwateren van en het beperken van hittestress in bebouwd gebied, zijn primair de taken van gemeenten. Het waterschap voert veel maatregelen uit.

Veilig, voldoende, schoon

Het hoofddoel is een veilige en bewoonbare provincie met gezonde, veerkrachtige watersystemen die bestand zijn tegen klimaatverandering, bodemdaling en zeespiegelstijging. Inwoners en bedrijven zijn goed beschermd tegen overstromingen en wateroverlast. Hierbij geldt het principe van meerlaagsveiligheid: allereerst voldoende sterke primaire en regionale waterkeringen²⁰, vervolgens een zodanige inrichting en

²⁰ Primaire waterkeringen liggen langs het IJsselmeer, de Waddenzee en de Noordzee (op de Waddeneilanden). Regionale waterkeringen liggen langs de wateren op het vaste land zoals de Friese boezem; ook enkele voormalige zeedijken vallen hieronder.

bebouwing van het achterland dat de gevolgen van evt. wateroverlast of een overstroming zo beperkt mogelijk zijn, en ten slotte goede vluchtwegen, vluchtplaatsen en calamiteitenorganisatie.



Meerlaagsveiligheid: 3 lagen

We willen dat de gebruikers van grond- en oppervlaktewater zo optimaal mogelijk worden bediend, nu en in de toekomst. Dit betekent dat er niet teveel en niet te weinig water is voor de landbouw, de recreatie, de natuur en de drinkwatervoorziening. En er is sprake van een goede verdeling van water tussen landelijk en stedelijk gebied. Ook is de kwaliteit van grond- en oppervlaktewater goed voor gezonde ecosystemen en veilig watergebruik door burgers en bedrijven. Vervuiling wordt voorkomen. Voor het bereiken van deze doelen nemen verschillende partijen in het waterbeheer maatregelen.

In WHP4 zetten we het beleid in WHP3 op hoofdlijnen voort. We blijven inzetten op schoon grond- en oppervlaktewater door het realiseren van de waterkwaliteitsdoelen van de Europese Kaderrichtlijn

Water. Door de uitvoering van maatregelen in het Nationaal Deltaprogramma blijft de kustveiligheid op lange termijn geborgd. Zwakke plekken in dijken worden versterkt. Het vasthouden van water in bovenlopen van beken voorkomt wateroverlast benedenstrooms.

Het Rijk gaat het waterpeil in het IJsselmeer opzetten waardoor meer zoet water kan worden opgevangen. We willen de negatieve effecten ervan op en langs oevers beperken. Verdere peilopzet vinden we ongewenst; dit betekent dat het vasteland meer zelf moet voorzien in zoet water.

Er zijn al meerdere maatregelen genomen om de verdroging van natuurgebieden aan te pakken. Voor de Natura 2000-gebieden blijven we inzetten op verdrogingsbestrijding.

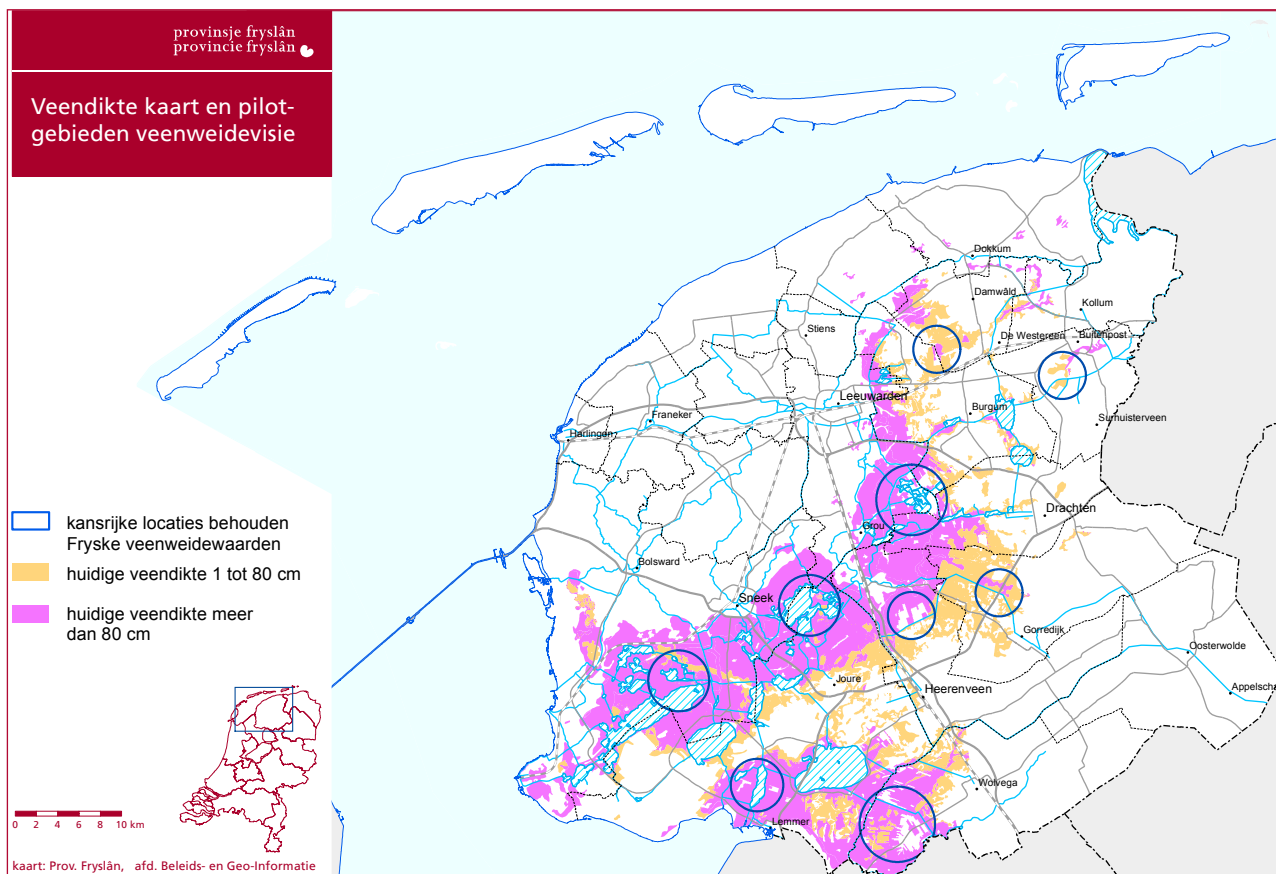
Er komt (voorlopig) geen gemaal bij het Lauwersmeer. Door optimaal peilbeheer voor het Lauwersmeer kan wateroverlast worden voorkomen en rekening worden gehouden met natuur.

We garanderen een betrouwbare drinkwaterwinning uit grondwater. Daarom is onderzoek nodig naar de mogelijkheden van nieuwe winningen en naar strategische grondwatervoorraden.

Veenweidevisie (2014)

In het veenweidegebied daalt het maaiveld doordat de veenlaag langzaam verdwijnt. Dit heeft nadelige gevolgen voor bewoners en bedrijven. De Veenweidevisie (2014) vormt het startpunt om samen met diverse partijen te werken aan een aantrekkelijke leef- en werkomgeving, ook op lange termijn. In gebieden waar de veenlaag dun is of al verdwenen is, zetten we in op het verzachten van de gevolgen van maaiveld daling. In gebieden met een dikke veenlaag, is het zinvol om maaiveld daling te vertragen; dit kan o.a. door het instellen van hogere zomerpeilen. Op enkele kansrijke locaties zal

worden geëxperimenteerd met algehele verhoging van peilen. In het hele veenweidegebied zijn enkele generieke maatregelen sowieso zinvol, zoals het beperken van de drooglegging tot max. 90 cm, voorlichting over en onderzoek naar funderingen, en het beleid op diverse terreinen afstemmen op maaiveldvaling.



De Veenweidevisie hebben Provinciale Staten en het algemeen bestuur van Wetterskip Fryslân recent vastgesteld (2014), na meerdere consultatieronden met de samenleving. Wij vinden daarom dat de discussie over de hoofdlijnen van de Veenweidevisie is afgerond en de keuzes hierin zijn gemaakt. Wel kunnen de resultaten uit de pilots Behouden Fryske veenweidewaarden relevant zijn voor andere gebieden.

Uitvoering

Naast de taken die we zelf uitvoeren, bijv. op het gebied van grondwaterbeheer en waterkwaliteit, zorgt Wetterskip Fryslân voor beheer en onderhoud en voor uitvoering van maatregelen. Die maatregelen staan in het Waterbeheerplan van het waterschap. Via intensieve samenwerking tussen provincie en waterschap zijn beide plannen op elkaar afgestemd. Voor de uitvoering willen we samenwerkingsovereenkomsten sluiten met de waterpartners.

Relevante ontwikkelingen

Samenhangende benadering

De Waterwet gaat straks op in de Omgevingswet. De wetgever vindt goed waterbeheer belangrijk voor de leefbaarheid in Nederland. Nog meer dan voorheen zal dit integraal moeten gebeuren: door waterbeheer af te stemmen op natuur, bodem, milieu,

infrastructuur en ruimtelijke ordening kunnen verschillende doelen tegelijk worden gerealiseerd en kosten worden bespaard. Vooral de afstemming met ruimtelijke inrichting - zoals nu gebeurt via de watertoets voor ruimtelijke plannen - verdient veel aandacht. Door stedelijke en landelijke gebieden goed in te richten kunnen deze worden voorbereid op de grillen van klimaatverandering met extreem natte en droge perioden.

Drinkwater uit grondwater

Specifieke aandacht verdient de samenhang tussen bodem, ondergrond en grondwater. Ook in de nieuwe Omgevingswet is de provincie verantwoordelijk voor een goede kwaliteit van grondwater voor de drinkwaterwinning. Gelet op het grote maatschappelijke belang hiervan, kijken we integraal en op de lange termijn: we gaan op zoek naar strategische grondwatervoorraden en grondwaterreserves. De bescherming van het grondwater werkt door naar andere overheden en het grondgebruik door particulieren. De regionale uitwerking krijgt een plaats in de Omgevingsvisie.



Nieuwe inzichten en technieken

Het (ontwerp) WHP4 schuift enkele opgaven en onderwerpen door naar de Omgevingsvisie. Deze hebben te maken met lange termijn ontwikkelingen waarvoor goede strategieën moeten komen: actuele inzichten over klimaatontwikkeling (nog meer natte en droge perioden) en toename van de zeespiegelstijging en verzilting, en nieuwe inzichten en technieken om daarmee om te gaan. Zo is versterking van de zeewering mogelijk door een combinatie van vooroeverontwikkeling en daarachter een brede, multifunctionele dijk die bestand is tegen overslag van zeewater. Op korte termijn komt er geen flexibel peilbeheer voor de Friese boezem vanwege de nadelen voor de beroeps- en recreatievaart. Wel komt er een langetermijnvisie voor de Friese boezem.

Uitvoering Veenweidevisie

De Veenweidevisie is momenteel in uitvoering. In 6 tot 9 pilotgebieden (Behouden Fryske veenweidewaarden) gaan we samen met andere partijen experimenteren met hogere peilen in combinatie met aangepaste landbouw, weidevogelbeheer, natuurontwikkeling, hoogwaterzones voor kwetsbare funderingen. Hier ligt een grote uitdaging om maatregelen en geldstromen te bundelen zodat meerdere doelen worden bereikt. Wanneer de resultaten van technieken en maatregelen veelbelovend zijn, kunnen deze op grotere schaal toegepast worden.

Buiten de pilotgebieden houden alle betrokken partijen in hun beleid en maatregelen rekening met bodemdaling.

Discussie-items voor Omgevingsvisie

- Hoe kunnen de inrichting en bebouwing van gronden meer rekening houden met wateroverlast en overstroming? Bijv. door verhoogd te bouwen, of niet te bouwen in lage gebieden? Kunnen landbouwgronden meer water opvangen en meer rekening houden met watertekorten?
- Hoe garanderen we de blijvende beschikbaarheid van schoon grondwater voor de drinkwaterwinning?
- Innovatieve oplossingen op het gebied van waterveiligheid, zoals brede multifunctionele dijken en vooroeverontwikkeling. Wat is de beste manier om dit te stimuleren?
- In beleid en maatregelen op diverse terreinen rekening houden met bodemdaling in delen van het veenweidegebied. Waar moet de nadruk op liggen? En wat kunnen de resultaten in de pilot-gebieden Behouden Fryske veenweidewaarden hiervoor betekenen?
- Zijn er beleidsonderdelen die kunnen vervallen? Zo ja welke, en waarom?

12

Thema: Bodem en ondergrond

Uitgangssituatie: huidig beleid

Beleidskader en bestuurlijk kader: Streekplan Fryslân 2007; Milieubeleidsplan 2015 (Frysk Miljeuplan); Rijk, IPO, VNG, UvW hebben een bodemconvenant afgesloten voor 2012-2016, en voor 2016-2020; een onderdeel van de afspraken is dat de Mijnbouwwet wordt aangepast.

Met het gebruik van de bodem en de ondergrond zijn zeer diverse belangen gemoeid. De diepte waarop het gebruik plaatsvindt, is ook van invloed op de reikwijdte van effecten. Daarom zijn de verantwoordelijkheden voor de bodem verdeeld:

- *Op grond van de Mijnbouwwet is het Rijk primair verantwoordelijk voor de diepe ondergrond²¹. Het Rijk verleent vergunningen voor het opsporen en winnen van diepe delfstoffen (aardolie, aardgas, zout), het winnen van aardwarmte (geothermie) en het opslaan van stoffen en gassen in de diepe ondergrond. Het Rijk verleent ook de vergunningen voor ontgroningen in de Waddenzee, de Noordzee en in het IJsselmeer. De provincie heeft bij deze vergunningverlening een adviserende rol;*
- *De provincie is verantwoordelijk voor de ondiepe ondergrond in relatie tot bovengronds gebruik. Wij verlenen vergunningen voor ontgroningen en het winnen van oppervlakedelfstoffen zoals zand, en voor open warmte- en koudeopslagsystemen (WKO). We zijn verantwoordelijk voor de sanering van spoedlocaties bodemverontreiniging²². Dit zijn wettelijke taken. In ons ruimtelijk beleid stellen we randvoorwaarden aan het gebruik van de bovengrond, de bodem en de ondergrond;*
- *De gemeenten verlenen vergunningen voor gesloten WKO-systemen. Verder gaan de gemeenten vooral over het bovengronds gebruik van de bodem, waarbij ze rekening houden met de principes van zorgvuldig bodemgebruik.*

²¹ En specifiek voor de ondergrondse opslag van radioactief afval regelt de Kernenergiewet dit.

²² Dit zijn bodemverontreinigingen die risico's opleveren voor mensen, ecologie, of voor verspreiding.

Zorgvuldige omgang met bodem en ondergrond

De laatste jaren is het besef toegenomen dat de bodem en de ondergrond²³ belangrijk zijn voor het realiseren van meerdere maatschappelijke opgaven: voedselvoorziening (landbouw), winning van schoon drinkwater, winning van delfstoffen zoals zand en grind, duurzame energieopwekking en -opslag zoals geothermie en WKO, en natuurontwikkeling. De bodem en de ondergrond moeten hiervoor wel geschikt zijn en de juiste kwaliteit hebben.

In het Streekplan Fryslân 2007 is een afzonderlijk hoofdstuk aan bodem gewijd. Uitgangspunt is een zorgvuldige omgang met de bodem en de ondergrond. Verontreiniging en uitputting moeten worden voorkomen, en waardevolle bodemelementen moeten zo min mogelijk worden aangetast. Daarom werkt de provincie niet mee aan ondergrondse opslag van schadelijke afvalstoffen zoals radioactief afval; dit vinden we nog steeds ongewenst. PS hebben in 2010 besloten dat ook de opslag van CO₂ ongewenst is vanwege de onzekerheid over de risico's.

Het Streekplan vindt het belangrijk dat bij nieuwe ruimtelijke ontwikkelingen ook met bodem en ondergrond rekening wordt gehouden. We stimuleren duurzaam gebruik van de bodem en ondergrond zowel financieel (bijv. bij archeologieprojecten) als door het ter beschikking stellen van kennis en kunde (zoals de bodematlas in het project Boustiennen). Bijzondere bodemwaarden zoals archeologie moeten beschermd worden. Deze punten blijven we belangrijk vinden.

Delfstoffen

Opsporing en winning van diepe delfstoffen zijn volgens het Streekplan op het vaste land mogelijk buiten de EHS en bestaande natuurgebieden. Onder het IJsselmeer is dit alleen mogelijk vanaf het vasteland. Op de Waddeneilanden en onder de Waddenzee vindt het Streekplan dit ongewenst, ook vanaf het vaste land, vooral vanwege de risico's op bodemdaling. Zoutwinning in Noordwest-Fryslân is alleen mogelijk op grond van de bestaande winningsvergunning en het bestaande winningsplan.

Na de vaststelling van het Streekplan Fryslân 2007 gelden enkele nieuwe uitgangspunten.

PS hebben in 2013 een motie tegen schaliegaswinning²⁴ aangenomen vanwege de risico's ervan.

In 2015 hebben PS een motie aangenomen tegen nieuwe²⁵ opsporingen en winningen van aardgas in heel Fryslân; dit houdt verband met de negatieve effecten van gaswinning in Groningen.

Vanwege de negatieve effecten van bodemdaling door zoutwinning in Noordwest-Fryslân, hebben wij gepleit voor vervanging door zoutwinning onder de Waddenzee; dit is een afwijking van het Streekplan. De Minister van EZ heeft inmiddels de winningsvergunning Havenmond (Waddenzee) verleend. We houden de vinger aan de pols wat betreft de gevolgen van zoutwinning in de Waddenzee de komende jaren. De zoutwinning op land zal uiterlijk in 2021 stoppen.

Nieuwe ontgroningen waar oppervlakedelfstoffen worden gewonnen, zijn allereerst gericht op het realiseren van maatschappelijke opgaven zoals natuurontwikkeling, waterberging, of (vaar-)recreatie; ze liggen buiten natuurgebieden. Bestaande winlocaties kunnen uitbreiden, waarbij de uitbreiding bij voorkeur ook andere maatschappelijke opgaven dient. Gelet op het ruime aanbod van oppervlakedelfstoffen, vinden wij deze uitgangspunten nog steeds van belang.

²³ De bodem is de bovenste laag die bovengronds gebruikt wordt en waarin leidingen e.d. liggen. Daaronder zit de ondiepe ondergrond tot 500 m diepte. Vanaf 500 m begint de diepe ondergrond.

²⁴ Schaliegaswinning is een vorm van gaswinning waarbij fracking plaatsvindt (het onder hoge druk 'breken' van bodemlagen waardoor aardgas vrijkomt); deze vorm van gaswinning vindt nu nog nergens in Nederland plaats.

²⁵ En waar mogelijk ook voor bestaande winningen.

Bodemsanering; WKO

Het Milieubeleidsplan legt de prioriteit bij de bodemsanering van urgente spoedlocaties²⁶. In het eerste bodemconvenant heeft de provincie zich verplicht om voor 2016 alle bodemverontreinigingen gesaneerd of beheerst te hebben die risico's voor mensen opleveren. In het tweede bodemconvenant voor 2016-2020 is afgesproken dat de overige urgente spoedlocaties in 2020 gesaneerd of beheerst worden. WKO-systemen mogen niet in grondwaterbeschermingsgebieden worden aangelegd. Ook moet worden voorkomen dat WKO-systemen elkaar onderling negatief beïnvloeden.

Relevante ontwikkelingen

Afstemming gebruik bodem en ondergrond

Het wordt steeds drukker in de bodem en de ondergrond. Dit komt o.a. door de beschikbaarheid van nieuwe technieken en inzichten. Naast duurzame energieopwekking zoals geothermie en WKO, gaat het ook om nieuwe vormen van opslag. Tegelijk is er meer aandacht voor het beschikbaar blijven van bodemkwaliteiten voor verschillende vormen van gebruik.

Daarom moeten keuzes worden gemaakt. Maar hoe kan worden afgewogen of in een bepaald gebied drinkwaterwinning belangrijker is dan geothermie? Het Rijk gaat hiervoor in een Structuurvisie voor de ondergrond (STRONG) een kader opnemen, en daarin tegelijk de nationale belangen aangeven. We zijn nauw betrokken bij de totstandkoming van STRONG.

De minister van EZ werkt aan een nieuwe Energieagenda. Daarin staat welke mix van energiebronnen en opslagvoorzieningen in de toekomst nodig is om in een duurzame energievoorziening te kunnen voorzien. Daarbij zal ook de bodem een bijdrage moeten leveren. Schaliegas en opslag van CO₂ zouden in de energiemix een rol kunnen gaan spelen. De minister van EZ heeft aangegeven dat hij geen enkele mogelijkheid op voorhand uit wil sluiten.

Delfstoffen

In 2010 heeft het Rijk vergunningen verleend voor de winning van aardgas onder de Waddenzee vanaf enkele bestaande boorlocaties op het vasteland; in het kader van de Rijksprojectenprocedure hebben we hierop gereageerd overeenkomstig het beleid in het Streekplan. Het Rijk gaat ervan uit dat de bodemdaling wordt gecompenseerd door de natuurlijke aanvoer van sediment; in dat geval zijn er geen negatieve effecten op de natuurlijke waarden van de Waddenzee. Via het 'hand aan de kraan' principe²⁷ wordt dit in de gaten gehouden. Inmiddels vindt gaswinning plaats.

Door nieuwe technieken is de winning van gas uit kleine velden rendabel geworden. Het belang van kleine gasvelden wordt groter en het Rijk stimuleert de winning hieruit (o.a. fiscaal). In 2016 vindt een groot seismisch onderzoek plaats. De verwachting is dat in Fryslân nog onontdekte gasvelden liggen.

Het Rijk gaat de Mijnbouwwet aanpassen. De weigeringsgronden voor een vergunning op grond van de Mijnbouwwet worden verruimd; de provincies krijgen hierbij meer adviesrecht. Met de nationale belangen die in STRONG komen te staan, moet het Rijk als vergunningverlener straks rekening houden. De vraag is of ook de provinciale belangen hierbij voldoende gewaarborgd zijn.

²⁶ Dit zijn bodemverontreinigingen die vanwege de risico's voor mensen, ecologie of vanwege verspreiding snel aangepakt moeten worden.

²⁷ Volgens dat principe is er doorlopend zicht op of er nadelige gevolgen of schade dreigen op te treden. Als dat het geval is, moet de kraan snel (deels) dicht.



De behoefte aan oppervlakedelfstoffen zoals zand en grind neemt in de toekomst waarschijnlijk af. Tegelijk zijn er meer mogelijkheden om winning te combineren met maatschappelijke opgaven; een voorbeeld is het verdiepen van meren en vaarwegen voor de recreatievaart, of het bestrijden van verdroging van natuurgebieden. Dit werpt een nieuw licht op ontgrondingen.

Discussie-items voor de Omgevingsvisie

- Hoe kan onderlinge afstemming van onder- en bovengronds gebruik gegarandeerd worden?
- Duurzaam bodemgebruik betekent dat de bodem een bijdrage kan blijven leveren aan maatschappelijke opgaven zoals productie van voedsel en biomassa (energie). Wie is aan zet?
- Keuzes over het gebruik van de diepe ondergrond. Welke mogelijkheden voor olie-, gas-, en zoutwinning, geothermie, en opslag van stoffen en gassen? Onder welke voorwaarden?
- Onder welke voorwaarden kan winning van oppervlakedelfstoffen plaatsvinden?
- Is uitbreiding van bestaande ontgrondingsplassen nog nodig en gewenst?
- Zijn er beleidsonderdelen die kunnen vervallen? Zo ja welke, en waarom?

