

provinsje fryslân
provincie fryslân 

Nij Poadium

2021 - 2024



Kunst & cultuur, taal & onderwijs en erfgoed in Fryslân

DREAM FOAR FRYSLÂN

Jins dreamen no, jins skiednis skielk

Tsjêbbe Hettinga

Fryslân is in plak dêr't minsken lokkich wêze kinne, in plak dêr'tst graach bliuwe wolst of komme wolst. Dêr is it goed wenjen, wurkjen, libjen. Dêr kenne wy elkoar en helpe wy elkoar.

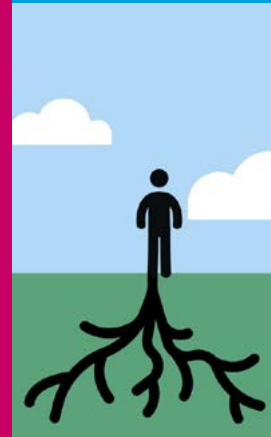
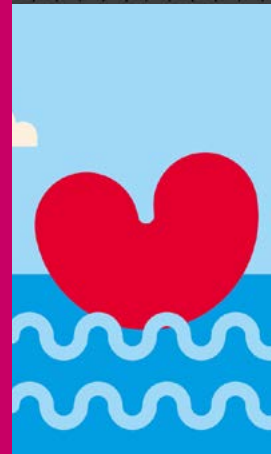
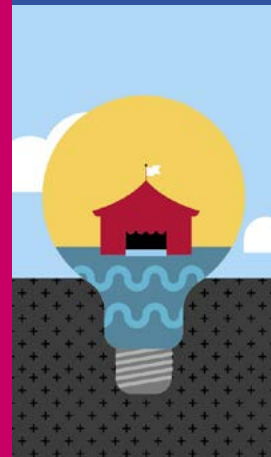
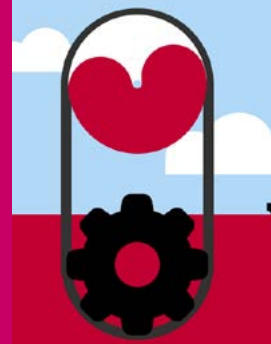
Yn strjitten, op pleinen, yn greiden, op marren, yn tsjerken, teäters, skoallen en musea litte wy sjen hokker moaie ferhalen Fryslân herberget. Ferhalen dy't de muoite wurdich binne om te fertellen. Ferhalen dy't de fragen fan dizze tiid beneame, dy't ferbine, ús Fryske skiednis sjen litte. Ferhalen dy't ek rjochting jouwe foar de takomst, ynspiraasje foarmje foar ynnovaasje en minsk wêzen yn dizze globalisearjende wrâld.

In takomst wêryn't wy ús fansels ek yn ús Fryske taal uterje kinne. Taal foarmet foar jong en âld in kaai by it begripen fan de oar. Om te learen en dysels te ûntwikkeljen. De Fryske taal spilet yn ús meartalige provinsje in fanselssprekkende en wichtige rol by it kreëarjen fan mear begryp foar ús kultuer en skiednis.

De ferbining mei elkoar en mei de omjouwing wêryn't wy libje wurdt fuortsterke troch ús erfgoed. Dat erfgoed makket ús fermidden safolle moaier om yn te libjen en jout it in soad betsjutting. Oft it no terpen, monuminten, kultuerlânskippen of argeologyske skatten út 'e grûn binne, mei-inoar jouwe se kleur en foarm oan it Fryske ferhaal.

Keunst yn Fryslân kin unike ûnderfinings biede, biedt kânsen om dy te uterjen, mei-inoar wat ta stân te bringen, dyn stim hearre te litten. Troch libbene amateurkeunst, it bysûndere oanbod oan poadiumkeunsten, de brûzjende festivals, foaroprinnende museums, in krêftich netwurk fan biblioteken en argiven.

As Kulturele Haadstêd hawwe wy grutsk sjen litten wa't wy binne, wat wy kinne én wat wy dogge. Kultuer, taal en erfgoed op in nij poadium. Dêr wolle wy mei trochgean! Grutsk en eigenheid, en tagelyk mei-inoar en lykweardich. Dat is de krêft fan Fryslân.



NIJ POADIUM

Kunst & cultuur, taal & onderwijs en erfgoed in Fryslân

2021-2024



Inhoudsopgave

Vooraf

1	Inleiding	6
2	Ambities	10

Verbinding en innovatie via integrale programmalijnen

3	Integrale programmalijnen	14
---	---------------------------	----

Beleid als basis voor continuïteit

4	Kunst & cultuur	32
5	Taal & onderwijs	36
6	Erfgoed	46

Financiën en monitoring

7	Financieel overzicht & monitoring	60
---	-----------------------------------	----

Bijlagen

Toetsingskaders Kunstinfrastructuur en Musea



1 Inleiding

Leeuwarden-Fryslân 2018 (LF 2018) liet op een fantastische manier zien wat kenmerkend is voor Fryslân: de identiteit en de Friese taal, de unieke, waardevolle landschappen, ons erfgoed, de ruimte. Deze beleidsnota sluit daarbij aan door het leggen van een stevige verbinding tussen kunst, taal en erfgoed. Doel van deze nota is het realiseren van de ambitie die ook in het Friese bestuursakkoord Lok op 1 staat: het culturele leven in Fryslân heeft in 2028 de energie en het vermogen die het had ten tijde van LF2018 om Fryslân in beweging te brengen. Fryslân biedt een blijvend vernieuwend podium voor een hoogwaardig en bruisend cultureel klimaat en is hiermee een culturele, maatschappelijke en economische trekker.

Brede welvaart

Cultuur laat ons kennismaken met andere denkbeelden, andere werelden, andere tijden. Het biedt een nieuw perspectief, doet ons anders kijken, raakt ons. Dát is het vermogen van cultuur, het brengt ons in beweging. Het fungeert als aanjager voor verandering, met de Global Goals for Sustainable Development (SDG's) als richtpunt voor een duurzame samenleving. Tegelijk is kunst en cultuur heel dichtbij: op scholen, in wijken, in organisaties en bedrijven. Het wordt door iedereen, zowel bewust als onbewust, iedere dag opnieuw ervaren en beleefd. Kunst, taal en erfgoed dragen bij aan de binding van mensen met de samenleving, zorgen voor sociale cohesie, voor plezier en talentontwikkeling. Het draagt zo bij aan het levensgeluk van mensen.

Cultuur levert naast puur economische waarde (zaken als werkgelegenheid culturele sector, vestigingsklimaat, toerisme) daarmee ook een bijdrage aan 'brede welvaart'. Brede welvaart gaat over meer dan economie. Het gaat over ook over sociale verbanden, participatie, persoonlijke ontplooiing, gezondheid, vrijetijdsbesteding en een fijne leefomgeving. Vanuit al deze invalshoeken is gekeken naar de bijdrage van kunst, taal en erfgoed aan brede welvaart en zijn in deze nota concrete doelen benoemd voor de periode 2021-2024.

Voortraject

Deze beleidsnota bouwt sterk voort op de richtinggevende uitspraken die Provinciale Staten eind 2018 hebben gedaan bij de behandeling van de notitie Kultuer oan 'e kime (inclusief moties en amendementen). Toen is onder meer afgesproken dat het nieuwe cultuurbeleid ruimte biedt voor alle mogelijke uitingsvormen, ook voor beeldende kunst, klassieke muziek en Hafabra. De ambities voor cultuur en erfgoed zijn in Nij Poadium verbonden met het taalbeleid en voorzien van instrumenten en middelen. Wat betreft taal zijn al afspraken met Provinciale Staten gemaakt op basis van de Taalsurvey Taal yn Fryslân, de volgende generaasje (2018) en de Bestjoersôfspraak Fryske taal en kultuer (BFTK) 2019 - 2023 over het versterken van de taal- en onderwijsstructuur. De BFTK en de Taalsurvey vormen een belangrijke basis voor het integrale cultuurbeleid vanaf 2021, naast Kultuer oan 'e kime en LF2028; het vervolg op LF2018.

Analyse culturele veld

Als onderdeel van het voortraject is een analyse van de sterkten en zwakten (SWOT) van het Friese culturele veld gemaakt (extern onderzoek). Werksessies en interviews met spelers uit het veld in combinatie met research naar ontwikkelingen op cultuurgebied vormden de basis van het onderzoek. Deze analyse is in 2018 gebruikt bij het opstellen van de nota Kultuer oan 'e kime.

Als kracht van cultureel Fryslân kwam vooral naar voren: de Friese taal, de sterke Friese identiteit, onze rijke geschiedenis, amateurkunst, de bruisende popcultuur, de festivals en het locatietheater met het Friese landschap als podium. Daarnaast vormt de energie vanuit LF2018 en een aantal nieuwe makers en hun interdisciplinaire manier van denken een sterk element in het culturele veld. Als zwakte werd onder meer benoemd: demografische ontwikkelingen (jonge makers en kunstenaars trekken na hun opleiding weg uit Fryslân omdat elders meer werk is) en de financieringsstructuur vanuit de provincie. Innovatie wordt te weinig gestimuleerd doordat middelen vastzitten in specifieke regelingen en doordat festivals niet goed ingebed zijn in het provinciale cultuurbeleid.



Betrokkenheid partners en initiatiefnemers bij deze beleidsnota

Deze beleidsnota kwam tot stand in dialoog met vele partners en initiatiefnemers uit het veld. De inbreng die is verzameld vormt, samen met de eerdere besluiten van Provinciale Staten, de basis voor deze nota. De toetsingskaders voor musea en de kunsten zijn in co-creatie met betrokkenen spelers uitgewerkt. Naast de genoemde SWOT-analyse is in 2019 een onderzoek uitgevoerd specifiek naar de ondersteuning van het culturele veld in Fryslân (door adviesbureau Blueyard). Dit onderzoek bestond uit gesprekken en interviews met mensen die werken bij organisaties die ondersteuning leveren aan het culturele veld. Ook dit vormde input voor de nota *Nij Poadium*. Op het terrein van erfgoed zijn diverse methoden ingezet voor het verzamelen van feedback en creëren van draagvlak. Input werd verzameld via monumenteninstellingen, het Platform Monumenten en het platform Fryske Tsjerken. Verder zijn stakeholders (in- en extern) geïnterviewd voor evaluatie van nota *Weardefol Fryslân*. Ook rond het opstellen van de BFTK 2019 - 2023 vond een brede dialoog plaats, met intensieve betrokkenheid van taal- en onderwijsinstellingen. De provincie is en blijft de komende jaren in nauw overleg met betrokken organisaties en initiatiefnemers over de verdere uitvoering van het totale beleid en de onderlinge samenwerking.

Internationalisering

Door LF2018 staat Fryslân internationaal op de kaart. Om deze netwerken in stand te houden en nieuwe makers aan ons te blijven binden is een Europese blik in het beleid van groot belang. Fryslân heeft de wens om uit te groeien tot hét kenniscentrum voor meertaligheid in Europa. Daarbij zetten we in op een intensievere internationale samenwerking met de partners die zijn verenigd in het Network to Promote Linguistic Diversity (NPLD) én binnen het netwerk van eerdere Culturele Hoofdsteden van Europa.

Eind oktober 2019 is Leeuwarden-Fryslân benoemd als UNESCO City of Literature. Een bijzonder vervolg op het Culturele Hoofdstad-jaar en het programma *Lân fan taal*. Dit betekent toetreding tot een groot internationaal netwerk. Met een groot aantal van die steden zijn al contacten opgebouwd om het Friese literaire netwerk uit te bouwen. Het netwerk sluit naadloos aan bij de ambities van LF2028 om ook na 2018 hoogwaardige cultuur te blijven bieden en te zorgen voor een bruisend cultureel klimaat.

Ook vanuit de Europese Commissie is er aandacht voor het belang van cultuur voor identiteitsvorming en wordt een duidelijke verbinding gelegd tussen taal, erfgoed en kunst. Via het *Work Plan for Culture 2019-2022* wil de Commissie de kracht van cultuur en culturele diversiteit inzetten om de toekomst van erfgoed te waarborgen, leefbaarheid en welzijn te vergroten en internationale samenwerking te stimuleren. De thema's uit het *Work Plan* (identiteit, taal, verbinding, innovatie) passen goed bij de benadering in *Nij Poadium* en bij de thema's uit LF2028. Verder bieden programma's als *Horizon Europe* en *Erasmus+* kansen voor Europese samenwerking op het gebied van taal, erfgoed en cultuur. Cultuurhistorische vraagstukken zoals bijvoorbeeld vrijkomende kerken houden niet op bij de grens. Vanuit deze nota zetten wij verder in op internationalisering door vanuit het erfgoedbeleid Europese verbindingen te stimuleren. Een voorbeeld hiervan is de ambitie van het Koninklijke Eise Eisinga Planetarium (thema's erfgoed en gastvrijheidseconomie) om UNESCO Werelderfgoedstatus te verwerven, in aanvulling op de huidige UNESCO locaties: het Woudagemaal en de Waddenzee.

Rol provincie

Als provinciale overheid zoeken wij nieuwe wegen en verbindingen, nieuwe partners en nieuwe ideeën. Vanuit vertrouwen in de kwaliteiten en bedoelingen van mensen. Dit betekent een andere rol voor de provincie, meer faciliteren en stimuleren in plaats van regisseren en bepalen. Concreet voorbeeld hiervan in deze nota is dat vanaf 2021 plannen van culturele initiatiefnemers veelal niet meer inhoudelijk worden beoordeeld door de ambtelijke dienst, maar door onafhankelijke adviescommissies met experts uit het veld. Ook biedt de provincie in het beleid vanaf 2021 vrije ruimte voor innovatie en experiment via een aantal 'programmaliijnen'. Hierbij is het uitgangspunt minder voorwaarden en meer flexibiliteit. De werkwijze en de rollen van de provincie staan per ambitie toegelicht in deze nota.

2

Ambities

De ambities en doelen die voor cultuur en erfgoed eind 2018 zijn vastgesteld door Provinciale Staten via de nota *Kultuer oan 'e kime* worden samen met de ambities en doelen van het taalbeleid in *Nij Poadium* verbonden en voorzien van instrumenten en middelen voor de periode 2021 - 2024. Hiernaast staan alle ambities kort op een rij.

Leeswijzer

In de volgende hoofdstukken (3 t/m 6) worden de ambities, de integrale programmalijnen en het provinciale beleid voor kunst & cultuur, taal & onderwijs en erfgoed verder beschreven. Per onderdeel is schematisch op een A-4 gezet: *Wat is er aan de hand? (ontwikkelingen)*, *Wat willen wij bereiken? (gewenste situatie, maatschappelijk effect)*, *Wat gaan we doen? (rollen, instrumenten, acties)* en *Wat kost het? (middelen)*.

Hoofdstuk 7 tenslotte schetst het totale financiële kader van de nota *Nij Poadium* en de wijze waarop de monitoring van de resultaten plaatsvindt.

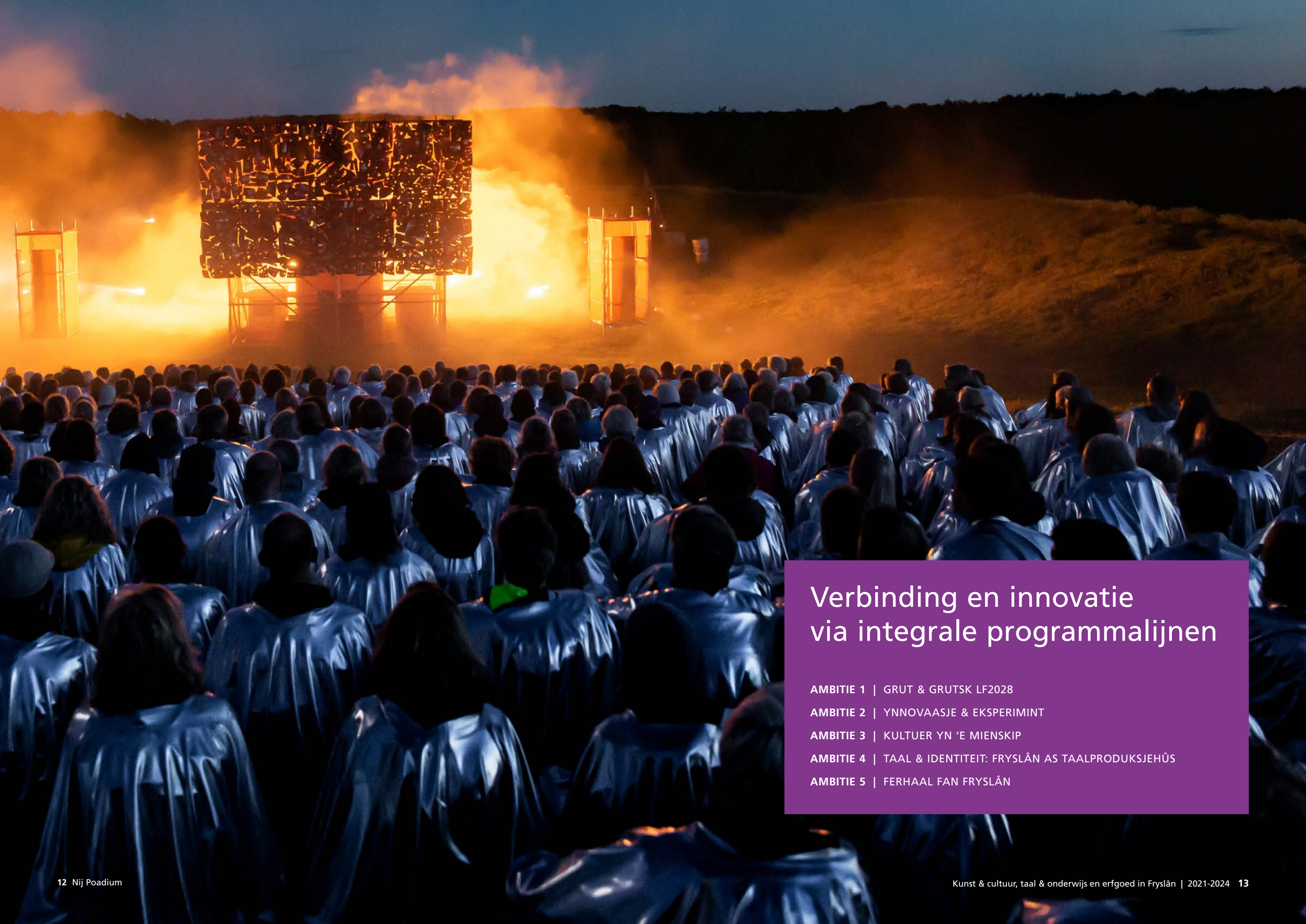
TOTAALAMBITIE | BLOEIEND CULTUREEL LEVEN MET DE ENERGIE EN HET VERMOGEN OM FRYSLÂN IN BEWEGING TE BLIJVEN BRENGEN

Verbinding en innovatie via integrale programmalijnen

- AMBITIE 1 | GRUT & GRUTSK LF2028**
via (grotere) culturele producties bijdragen aan een hoogwaardig leef-, vestigings- en verblijfsklimaat in Fryslân en een aantrekkelijk cultureel klimaat
- AMBITIE 2 | YNNOVAASJE & EKSPERIMINT**
ruimte voor innovatieve, experimentele of inter-disciplinaire producties en initiatieven in Fryslân als katalysator bij het werken aan maatschappelijke vraagstukken en om innovatie binnen de sector te stimuleren
- AMBITIE 3 | KULTUER YN 'E MIENSKIP**
kunst en cultuur toegankelijk voor iedereen: cultuureducatie, participatie en amateurkunst
- AMBITIE 4 | TAAL & IDENTITEIT: FRYSLÂN AS TAALPRODUKSJEHÛS**
taal en identiteit als inspiratie voor culturele initiatieven, producties en nieuwe netwerken
- AMBITIE 5 | FERHAAL FAN FRYSLÂN**
erfgoed en cultuur door musea toegankelijk voor een breed publiek: publieksactiviteiten, ontwikkeling, onderzoek en collectiebeheer
H3 programmalijnen

Beleid als basis voor continuïteit

- AMBITIE 6 | STERKE KUNSTINFRASTRUCTUUR ALS BASIS VOOR EEN BLOEIEND ARTISTIEK KLIMAAT**
sterke kunstinfrastructuur als continue factor voor een bloeiend en toekomstbestendig artistiek klimaat in Fryslân
H4 Kunst en cultuur
- AMBITIE 7 | FANSELSPREKKEND PLAK FAN IT FRYSK YN ÛS ÛNDERWIIS, YN ÛS IEPENBIERE LIBBEN EN YN ÛS FRIJE TIID**
iedereen kan optimaal Fries leren, het Fries is zichtbaar in de openbare ruimte, in de media en kan overal gebruikt worden
H5 Taal en onderwijs
- AMBITIE 8 | ERFGOED ÛNTWIKKELE**
bescherming, ontwikkeling en zichtbaar maken van archeologie, groene en gebouwde monumenten en cultuurhistorisch erfgoed. Kennisdeling en doorwerking in ruimtelijke plannen
H6 Erfgoed



Verbinding en innovatie via integrale programmaliijnen

AMBITIE 1 | GRUT & GRUTSK LF2028

AMBITIE 2 | YNNOVAASJE & EKSPERIMINT

AMBITIE 3 | KULTUER YN 'E MIENSKIP

AMBITIE 4 | TAAL & IDENTITEIT: FRYSLÂN AS TAALPRODUKSJEHÛS

AMBITIE 5 | FERHAAL FAN FRYSLÂN

3

Integrale programmaliijnen

Door integraal beleid voor taal, onderwijs, erfgoed, kunst en cultuur bereiken we meer synergie en nieuwe inspiratie. Met 'integraal beleid' wordt hier bedoeld: het koppelen van beleidsdoelen op het terrein van kunst, cultuur, taal, onderwijs en erfgoed en een deels gezamenlijke aanpak via integrale programmaliijnen. Met de programmaliijnen als instrument kunnen we beter inspelen op verrassende kansen die zich voordoen om de Friese taal en ons erfgoed te gebruiken als inspiratiebron voor culturele initiatieven en producties.

Vernieuwend en cross-sectoraal

Het koppelen van doelen betekent dat vanuit de maatschappelijke vraag is bekeken waar raakvlakken zijn tussen opgaven en hoe doelen elkaar kunnen versterken. De programmaliijnen bieden aanknopingspunten om verbinding te leggen met weer andere domeinen, zoals economie, landbouw en natuur. Via de programmaliijnen die in dit hoofdstuk worden beschreven wordt een cross-sectorale benadering van vraagstukken gestimuleerd en gefaciliteerd. De inzet is om budgetten bijeen te brengen ('ontschotten'). Hierdoor ontstaat, naast de hierna beschreven basisbudgetten, extra financiële ruimte voor creatieve initiatieven rond maatschappelijke thema's als leefbaarheid, biodiversiteit, gastvrijheidseconomie, klimaat en energie.

Het werken met programma's komt tegemoet aan de wens van het veld en van Provinciale Staten voor meer flexibiliteit, vernieuwing en integraliteit. De programmaliijnen kenmerken zich door een cross-sectoraal/cross-disciplinair karakter. Culturele producties en initiatieven kunnen verschillende vormen aannemen. Gedacht kan worden aan grotere exposities, cross-over producties als *Kening fan 'e Greide* en *Sense en Place* of producties als *Under de Toer*. Ander voorbeeld is het succesvolle *Innofest* waarbij het MKB experimenteerruimte krijgt om innovatieve toepassingen te testen bij het publiek tijdens festivals.

Basisfinanciering programmaliijnen

Vanuit *Kultuer oan 'e kime* zijn door Provinciale Staten vier programmaliijnen vastgesteld: *Grut & Grutsk*, *Ynnovaasje & Eksperimint*, *Kultuer yn 'e Mienskip* en *Taal & Identiteit*. Om de kansen van verbinding tussen erfgoed en cultuur nog meer te benutten is in deze nota een vijfde programmaliijn toegevoegd: *Ferhaal fan Fryslân*.

Op de volgende pagina's worden de programmaliijnen en de bijbehorende financiering/regelingen toegelicht.



AMBITIE 1

GRUT & GRUTSK LF2028 Integrale programmalijn

Hier gaan wij voor: via (grotere) culturele producties bijdragen aan een hoogwaardig leef-, vestigings- en verblijfsklimaat in Fryslân en een energiek, levendig cultureel klimaat. Voortbouwen op de resultaten, ervaringen en netwerken van Culturele Hoofdstad 2018.

Wat is er aan de hand?

- Leeuwarden-Fryslân 2018 heeft bewezen dat de inzet van kunst en cultuur loont. Het was aanjager voor maatschappelijke veranderingen op sociaal, economisch, ecologisch en cultureel terrein. Dat willen we borgen voor de toekomst door in te zetten op een nieuwe stip aan de horizon in LF2028
- Ransom LF2018 zijn veel kansen ontstaan om Fryslân blijvend als culturele regio op de (internationale) kaart te zetten
- Versterking van de culturele sector draagt bij aan een aantrekkelijk vestigingsklimaat (zeker voor jongeren), vergroot de leefbaarheid, brede welvaart en trekt cultuurtoeristen
- Mogelijkheden voor het koppelen van cultuur aan het bereiken van maatschappelijke resultaten (en andere budgetten) worden nog onvoldoende benut, zowel binnen provinciaal beleid als daarbuiten

Wat willen we bereiken?

- Fryslân is (inter)nationaal bekend als aantrekkelijke culturele regio en trekt meer cultuurtoeristen
- Een aantrekkelijke en onderscheidende cultuurprogrammering door LF2028, samen met het culturele veld, de Iepen Mienskip, gemeenten en andere partijen
- Kunst en cultuur is aanjager voor maatschappelijke veranderingen, waarbij het door de provincie gesteunde programma van LF2028 zich richt op vijf thema's:
 1. het versterken van de economie en het cultuurtoerisme
 2. het verstevigen van het artistieke klimaat
 3. werken aan ecologie en circulaire economie
 4. sociaal inclusief: 'elkenien docht mei'
 5. meartaligens / Frysk

Wat gaan we doen?

- Subsidiëren van initiatieven en producties (waaronder blockbusters), die passen binnen de bovenstaande vijf vastgestelde lijnen, via LF2028 (onafhankelijk advisering)
- Mogelijk hernieuwde openstelling ticketrisico-regeling (met gemeente Leeuwarden)
- Faciliteren van LF2028 bij de organisatie van het programma 'Generatie 2028' en de 1e triënnale (piekjaar 2022 thema: 'Leven op de bodem van de zee') onder meer door samenwerking met team Cultuur en Taal, bij het betrekken van de mienskip (in samenwerking met Streekwurk) en het verbinden van andere provinciale thema's, zoals circulaire energie en landbouwbeleid
- Via LF2028 ook de mienskip stimuleren en ondersteunen om actief bij te dragen en mee te doen
- Faciliteren van het kennis- en dialoogprogramma Panorama2028: inwoners, maatschappelijke organisaties en overheden gaan in gesprek over - en werken aan - maatschappelijke opgaven van de Friese regio binnen het kader van de Duurzame Ontwikkelingsdoelen (SDG's)
- Cultuurtoerisme bevorderen door samenwerking tussen LF2028 met marketingpartners in regio en het maken van productafspraken met Merk Fryslân

Wat kost het?

Vastgesteld provinciaal budget € 2 miljoen per jaar t/m 2023

Toelichting

De uitvoering van de programmalijn Grut & Grutsk vindt plaats via LF2028. Het programma LF2028 bouwt voort op het Culturele Hoofdstadjaar. Het benut de ervaringen, ontwikkelde netwerken en integrale benadering van 2018, de 'legacy'.

Programma LF2028

Medio juli 2019 werd het programma *Generatie 2028* gepresenteerd. Belangrijke onderdelen zijn:

- elke drie jaar een triënnale met artistieke interventies en blockbusters. De 1e Triënnale met de piek in 2022 heeft als thema 'Leven op de bodem van de zee'. Water, landschap en iepen mienskip zijn daarbij leidende thema's;
- investeren in het Friese makersklimaat, specifiek ook gericht op de nieuwe generatie makers;
- internationale netwerken en organisaties met elkaar verbinden met de aandachtsgebieden Lânskip, Mienskip en Erfskip.

Financiering / subsidiëring

De provincie Fryslân en de gemeente Leeuwarden hebben het voortouw genomen in de organisatie van het vervolg van Culturele Hoofdstad in LF2028. Programma *Generatie 2028* is een uitnodiging aan iedereen om mee te doen met ideeën, inzet en financiën. Concrete contacten zijn er met fondsen, MKB en gemeenten. Zeker voor de organisatie van de triënnale is financiële inbreng van andere (grote) partijen belangrijk om de hoge ambities waar te kunnen maken.

In 2019 zijn organisatie, financiering, programmering LF2028 verder ontwikkeld. Omdat er een andere organisatievorm is dan in 2018, komt subsidiëring nu rechtstreeks vanuit de overheden. In 2019 en 2020 wordt uitgewerkt wat de beste wijze van toekomstige provinciale subsidiëring van projecten is (mogelijk een uitvoeringsorganisatie in een aparte stichting). Een werkwijze waarbij de onafhankelijke culturele keuzes zijn geborgd.

Rol provincie

De rol van de provincie ligt vooral op het gebied van faciliteren en monitoren. Vanuit de overheden wordt LF2028 gefaciliteerd door onder andere personele ondersteuning, door afspraken te maken over marketing door Merk Fryslân en door ondersteuning bij monitoring. Elementen voor monitoring kunnen zijn: spreiding van cultureel aanbod over de regio, het meten van economische effecten, ontwikkelingen van cultuurtoerisme en kwalitatieve impactmeting van mienskipprojecten. De ervaringen vanuit LF2018 worden hierbij gebruikt.

Cultuurtoerisme

Het bevorderen van het Friese cultuurtoerisme is een belangrijk doel en levert een bijdrage aan de brede welvaart. Vanuit de portefeuille Gastvrijheid wordt ingezet op nauwere samenwerking tussen LF2028, de toeristische sector, de betrokken onderdelen van de overheden zoals erfgoed, organisaties als Merk Fryslân, Waddenfonds of Visit Leeuwarden.

Financiën	2020	2021	2022	2023	2024
Programmalijn Grut & Grutsk LF2028	2.000.000	2.000.000	2.000.000	2.000.000	-
Totaal	2.000.000	2.000.000	2.000.000	2.000.000	-

AMBITIE 2

YNNOVAASJE & EKSPERIMINT Integrale programmalijs

Hier gaan wij voor: meer innovatieve, experimentele en/of interdisciplinaire initiatieven als aanjager bij het werken aan maatschappelijke vraagstukken en om vernieuwing in de culturele sector te stimuleren. Flexibiliteit binnen het provinciale instrumentarium om in te kunnen spelen op initiatieven vanuit de samenleving en kansen die zich voordoen.

Wat is er aan de hand?

- Grenzen tussen de traditionele kunstdisciplines vervagen
- Behoeftte aan ruimere kaders voor kunst en cultuurmakers om producties te kunnen maken
- Binnen het provinciaal beleid onvoldoende mogelijkheden en te weinig flexibiliteit voor financiering van interdisciplinaire producties
- Behoeftte aan vrije ruimte voor cofinanciering van landelijke middelen

Wat willen we bereiken?

- Meer innovatieve culturele initiatieven als aanjager van maatschappelijke verandering
- Innovatie, vernieuwing en energie in de culturele sector
- Meer rijksmiddelen naar Fryslân halen

Wat gaan we doen?

- Flexibele stimuleringsregeling maken voor interdisciplinaire, innovatieve en experimentele producties. Beoordeling door externe adviescommissie
- Deelnemen aan *We the North* als experimenteerruimte in het Noorden, waar zowel eenmalige als langer lopende financiering mogelijk is. Onder mee via de proeftuin *Rijk van Taal*, waarbij de meertaligheid van Noord-Nederland een inspiratiebron vormt voor innovatieve en interdisciplinaire culturele producties
- Ondersteuning bieden aan het veld bij het binnenhalen van landelijke middelen door het reserveren van co-financieringsmiddelen voor innovatieve, experimentele en interdisciplinaire projecten (vanwege cofinancieringseis van landelijke fondsen)

Wat kost het?

Stimuleringsregeling/Ontwikkelbudget Innovatie en experiment: € 885.000 per jaar
Budget Cofinanciering: € 200.000 per jaar
We the North: € 100.000 per jaar



Toelichting

Stimuleringsregeling Innovatie en Experiment

Gedurende een vierjarige beleidsperiode gebeuren er zaken die vooraf niet te voorspellen zijn en/of in die periode ontstaan. De provincie moet ruimte houden om in te spelen op ontwikkelingen om te kunnen ondersteunen waar dat nodig is. Via een stimuleringsregeling worden innovatieve, experimentele en/of interdisciplinaire producties gefaciliteerd.

De criteria voor subsidiering worden gevat in een regeling. Onderdeel van de stimuleringsregeling is een ontwikkelbudget. Omdat het hier over artistieke producties gaat, beoordeelt een adviescommissie de aanvragen. Inhoudelijk wordt met deze lijn ingezet op multidisciplinaire culturele producties die gebruik maken van onze taal en ons erfgoed. Bijvoorbeeld producties zoals *Under de Toer*, *Sense of Place* en kunstzinnige videoprojecties op de *Oldehove* tijdens LF2018 of initiatieven die bijdragen aan maatschappelijke opgaven (bijvoorbeeld economisch, sociaal, duurzaam). Uitwerking gebeurt in afstemming met LF2028 om elkaar onderling te versterken.

Rol provincie

Via de stimuleringsregeling faciliteert en stimuleert de provincie innovatieve, experimentele en/of interdisciplinaire producties. Doel is meer inhoudelijke en artistieke ruimte te bieden aan culturele makers in onze provincie. Vanuit onze provinciale rol maken wij daarom vooraf geen keuze in kunstdisciplines.

Budget voor landelijke cofinanciering

Het Friese culturele veld weet sinds 2018 beter de weg naar de fondsen te vinden en andersom. De aandacht vanuit het Rijk voor de regio biedt kansen voor Fryslân om steeds vaker in aanmerking te komen voor landelijke financiering. Vaak hebben de landelijke fondsen een cofinancieringseis. Om te zorgen dat er meer landelijke middelen naar Fryslân komen is het nodig dat er een budget is voor die cofinanciering van projecten met landelijke financiering. Vooraf worden geen kaders voor toekenning bepaald, daarvoor zijn de landelijke fondsen te verschillend. Toekenning door een landelijk fonds is voldoende bewijs voor de kwaliteit van een project. Gekeken wordt of aansluiting bij het brede provinciale cofinancieringsbudget mogelijk is.

We the North

Doel van *We the North* is het Noordelijke culturele ecosysteem versterken door samenwerking, zowel binnen het Noorden als met het Rijk en de landelijke fondsen. In *We the North* gaan we verder met een programmatische samenwerking die een plus is op het cultuurbeleid dat iedere deelnemende overheid autonoom vaststelt. Inzet is de culturele potentie van de Noordelijke regio beter te benutten en meer winst behalen op de maatschappelijke en economische impact van kunst en cultuur. Een van de successen van de Noordelijke samenwerking is de honorering van de proeftuin *Rijk van taal* (meertaligheid). Ook in de jaren na deze proeftuinperiode (2019 -2020) wordt met *We the North* bevorderd dat meertaligheid een inspiratiebron vormt voor culturele producties. De resultaten van de proeftuin zullen daarbij gebruikt worden als uitgangspunt voor de werkwijze. In de periode 2021-2024 bouwen we voort op het programma van de periode 2017-2020.

Financiën	2021	2022	2023	2024
Stimuleringsregeling (incl. ontwikkelbudget)	885.000	885.000	885.000	885.000
Matching voor landelijke cofinanciering	200.000	200.000	200.000	200.000
We the North	100.000	100.000	100.000	100.000
totaal	1.185.000	1.185.000	1.185.000	1.185.000

AMBITIE 3

KULTUER YN 'E MIENSKIP – kunst en cultuur toegankelijk voor iedereen Integrale programmalijn

Hier gaan wij voor: via cultuureducatie en -participatie en amateurkunst is kunst en cultuur bereikbaarheid en toegankelijkheid voor iedere inwoner van Fryslân.

Wat is er aan de hand?

- Cultuurparticipatie en amateurkunst dragen bij aan de leefbaarheid en geluk in onze provincie, dragen bij aan brede welvaart
- De provincie wil actieve cultuurdeelname en toegankelijkheid van cultuur vergroten
- Behoeft van scholen aan een vervolg op en verdieping van het programma KEK: Kultuuredukaasje mei Kwaliteit
- Het amateurkunstenveld heeft behoefte aan extra financieringsmogelijkheden
- Behoeft aan heldere rollen in de ondersteuning van de amateurkunstensector, cultuureducatie en -participatie vanuit de verschillende overheden
- De provincie heeft wettelijke taken op het gebied van bibliotheekbeleid

Wat willen we bereiken?

- Alle kinderen in Fryslân komen in aanraking met kunst en cultuur
- Cultuurparticipatie stimuleren: cultuurdeelname bij zoveel mogelijk groepen is vergroot
- Het bibliotekennetwerk in Fryslân is optimaal ondersteund
- De samenwerking tussen de Friese overheden en andere partners op het gebied van cultuureducatie en participatie is verbeterd

Wat gaan we doen?

- Matchen van de bijdrage van OCW door de provincie voor het programma KEK3 2021-2024
- Matchen van projecten voor landelijke regeling cultuurparticipatie 2021-2024
- Convenant Meer Muziek in de Klas samen met gemeenten verbreden naar alle kunstdisciplines
- Eén centrale mienships-/stipeorganisatie voor culturele initiatieven realiseren
- Vierjaarlijks onderzoek doen naar cultuurparticipatie in Fryslân
- Iepenloftspullen ondersteunen via een speciale regeling
- Ondersteunen van bibliotheken en bibliotheekvernieuwing (wettelijke taak provincies) via het subsidiëren van steunorganisatie Fers

Wat kost het?

KEK: € 715.000 per jaar

Ondersteunende organisatie mienshipsinitiatieven en amateurkunst: € 1 mln per jaar

Regeling Iepenloftspullen: € 100.000 per jaar

Bibliotheekbeleid: € 3.181.200 per jaar

Toelichting

Cultuureducatie

De provincie maakt er zich sterk voor dat alle kinderen in Fryslân in aanraking komen met kunst en cultuur. Het ministerie van OC&W zet de landelijke regeling Cultuureducatie met Kwaliteit (uitgevoerd via het Fonds Cultuurparticipatie) voort in de periode 2021-2024. In Fryslân werd dit programma in 2017-2020 uitgevoerd door Keunstwurk onder de naam *Kultuuredukaasje mei Kwaliteit2* (KEK2). Het programma zet in op deskundigheidsbevordering, ondersteuning van scholen en culturele aanbieders. Daarnaast zet het in op vakoverstijgend werken (onder andere de verbinding tussen taal en cultuur) via de zogenaamde 'meimakers'. Scholen geven aan dat het maatwerk dat vanuit dit programma mogelijk is goed aansluit bij hun behoefte. De ambitie is om de ingezette lijn door te ontwikkelen in de periode 2021-2024.

Cultuurparticipatie

Doel van cultuurparticipatie is de toegankelijkheid van cultuur te vergroten en cultuurdeelname bij zoveel mogelijk verschillende groepen te bevorderen. Hierbij wordt ook ingezet op een nauwere verbinding tussen cultuur en het sociaal domein/zorg. Het ministerie van OC&W komt verder met een landelijke regeling Cultuurparticipatie (ook uitgevoerd door het Fonds Cultuurparticipatie) in de periode 2021-2024. Het Rijk vraagt van de gemeenten en provincies om in hun beleidsplannen en begrotingen rekening te houden met activiteiten die in aanmerking kunnen komen voor matching. Dit kunnen nieuwe en bestaande investeringen zijn. De landelijke regeling (en concrete matchingsvereisten van andere overheden) wordt uitgewerkt in overleg met de VNG en IPO.

Leefbaarheid via lokale culturele producties

Lokale culturele projecten kunnen een bijdrage leveren aan de leefbaarheid en daarmee aan brede welvaart. Door participatie, nieuwe sociale verbanden, ontmoetingsplaatsen. Via het Iepen Mienshipsûns (IMF/Streekwurk) en een regeling Iepenloftspullen leveren wij een bijdrage aan het stimuleren van actieve cultuurparticipatie en faciliteren wij het amateurkunstklimaat in Fryslân, meestal via het IMF (IMF is niet opgenomen in het financieel overzicht).

Ondersteunende organisatie mienshipsinitiatieven en amateurkunst

De amateurkunst in Fryslân is van belang voor sociale leefbaarheid en het cultureel klimaat. De provincie Fryslân heeft de afgelopen jaren een belangrijke rol in de ondersteuning van de amateurkunst toebedeeld aan Keunstwurk. Uit het onderzoek van Blueyard (nadere toelichting op dit onderzoek volgt hierna) blijkt dat ondersteunende en uitvoerende taken beter niet vermengd kunnen worden. Op basis van het onderzoek wordt de ondersteuningsfunctie verder uitgewerkt en vormgegeven. De ervaringen in de samenwerking met LF2028 helpen daarbij.

Bibliotheekbeleid

De provincie ondersteunt Fers (voorheen de Bibliotheekservice Fryslân, BSF) met een structurele jaarlijkse bijdrage. We doen dit op basis van de provinciale rol zoals vastgelegd in de Wet Stelsel Openbare Bibliotheken (WSOB). Fers ondersteunt onder meer het netwerk van bibliotheken in Fryslân. De rol van bibliotheken in de samenleving is aan het veranderen, mede een reden voor de BSF om de naam te veranderen in Fers. Naast klassieke bibliotheektaken zoals het uitlenen van boeken, spelen bibliotheken steeds meer een rol bij dialoog, ontmoeting en ondersteuning van kwetsbare groepen in de samenleving, zoals laaggeletterden. Daarnaast laat het LF2018 project 'Leen een Fries' mooi zien hoe bibliotheken op creatieve wijze nieuwe producten ontwikkelen in een veranderende samenleving. Het onderzoek naar steunfunctieorganisaties door Blueyard biedt daarbij aanknopingspunten voor de verdere doorontwikkeling en visie op de rol en (financiële) positie van Fers.

Onderzoek ondersteuningsfunctie culturele veld

Naar aanleiding van een aangenomen amendement door Provinciale Staten in 2018 heeft adviesbureau Blueyard, in opdracht van de provincie, een inventarisatie en evaluatie uitgevoerd naar de steunfunctie in cultureel Fryslân. Het rapport *Steun voor het cultureel klimaat en ecosysteem* is in september 2019 opgeleverd aan de provincie en de onderzochte organisaties. De steunfunctieorganisaties spelen een belangrijke rol in het culturele ecosysteem. Ze zijn van essentiële betekenis voor het functioneren van het netwerk van disciplines. Ondersteuning is een onontbeerlijk onderdeel van een bloeiend cultureel klimaat.

Het beeld uit het onderzoek van Blueyard is dat

de ondersteuning van het culturele veld in Fryslân goed georganiseerd is. De organisaties worden goed beoordeeld en voldoen grotendeels aan de vraag. Een aandachtspunt dat naar voren komt is de positionering van de organisaties. Meer focus in de activiteiten kan ervoor zorgen dat voor gebruikers duidelijker is waarvoor ze wel en niet bij een organisatie terecht kunnen.

Uit het rapport komt naar voren dat het ontbreekt aan een coherent sturingsmechanisme, waardoor ondersteunende taken vermengd zijn met uitvoerende taken zonder een duidelijke ratio en opdracht. Dit kan leiden tot (het idee van) concurrentie. Daarnaast kan het de duurzame versterking van de sector in de weg zitten, belangrijke kennis en kunde blijft dan bij de steunfunctieorganisaties en wordt onvoldoende overgedragen in de sector. De provincie wil daarom een duidelijk kader meegeven met aandacht voor inkadering van taken, verantwoordelijkheden en werkgebieden. Voor die kaders benut de provincie de indeling van Blueyard in werkgebieden en ondersteunende taken. Met de organisaties worden hierover afspraken gemaakt. De ondersteuningsfunctie wordt in 2020 verder uitgewerkt, in samenwerking met LF2028 en de betrokken organisaties.

Rol provincie

Op ambtelijk en bestuurlijk niveau speelt de provincie in Fryslân een coördinerende rol wat betreft de samenwerking met de Friese gemeenten op het gebied van cultuureducatie, -participatie en amateurkunst. Doel is om te komen tot een betere afstemming van beleid en beleidsinstrumenten zoals regelingen, om de beschikbare middelen zo effectief mogelijk in te kunnen zetten. In overleg met de gemeenten wordt bepaald hoe de samenwerking concreet vorm krijgt. Wat betreft cultuureducatie wordt van de provincie gevraagd de beschikbare bijdrage van 0,79 per inwoner te matchen (exclusief gemeente Leeuwarden, zij hebben hun eigen programma). De provincie Fryslân faciliteert door middelen beschikbaar te stellen voor het vervolg van het programma KEK. In navolging van het Rijk wordt ingezet op de verbreding van het convenant Meer Muziek in de Klas naar cultuureducatie breed.

Financiën	2021	2022	2023	2024
Kultuureducatie mei Kwaliteit (PO en VO)	715.000	715.000	715.000	715.000
Regeling Iepenloftspullen	100.000	100.000	100.000	100.000
Ondersteunende organisatie mienskipinitiatieven en amateurkunst	1.000.000	1.000.000	1.000.000	1.000.000
Bibliotheekbeleid	3.181.200	3.181.200	3.181.200	3.181.200
Totaal	4.996.200	4.996.200	4.996.200	4.996.200

Toelichting tabel: voor de ondersteuning van de sector zijn diverse budgetten gereserveerd. De steunorganisaties die werken binnen een specifieke kunstdiscipline en zich bezig houden met professionele kunst en talentontwikkeling, kunnen aanvragen doen binnen de regeling Kunst, zie verderop in hoofdstuk 4 (Kunst & cultuur).



AMBITIE 4

TAAL & IDENTITEIT: FRYSLÂN ALS TAALPRODUKSJEHÛS

Integrale programmalijn

Hier gaan wij voor: creatieve, innovatieve initiatieven en producties in de Friese letteren.

Wat is er aan de hand?

- Verhalen zijn onderdeel van onze cultuur, onze kunsten, onze taal en ons erfgoed
- Schrijver, dichters, scenaristen of componisten kunnen verhalen bij de mensen brengen
- Benoeming Leeuwarden als UNESCO City of Literature
- Leeuwarden-Fryslân 2018 heeft beweging gebracht in de onderlinge uitwisseling van kunst, cultuur en literatuur
- Lân fan taal met haar aandacht voor het Fries vormt een belangrijke inspiratiebron voor de verbinding tussen kunst en taal
- In de BFTK 2019-2023 is het idee voor een productiehuis voor taal opgenomen
- In de Friese letteren zien we de afgelopen jaren onvoldoende vernieuwing

Wat willen wij bereiken?

- Fryslân staat bekend als dé meertalige provincie van Nederland
- Meer creatieve, innovatieve producties en uitgaven in de Friese letteren
- Fryslân als 'Taalproduksjehûs': er zijn activiteiten en samenwerkingsverbanden op het snijvlak van kunst en taal en er wordt volop geëxperimenteerd en geïnnoveerd binnen de Fryske letteren
- Het Fries en de streektaalen zijn zichtbaar via verhalen: kunst en letteren

Wat gaan we doen?

- Een taalnetwerk ('Fryslân als Taalproduksjehûs') ontwikkelen en ruimte bieden om te experimenteren met alle denkbare uitingsvormen van letteren in alle talen (met specifieke aandacht voor het Fries en de streektaalen), inclusief interdisciplinariteit en verbinding met de professionele kunsten
- Talentontwikkelingstrajecten starten voor Friese schrijvers, met ruimte voor experiment en innovatie. Schrijvers en hun producten in contact brengen met partners in het culturele veld om producties te maken
- Verbreden van het podium voor Friese letteren door activiteiten rond UNESCO City of Literature
- De ontwikkeling en de voortgang van het Taalproduksjehûs evalueren
- Het netwerk Taalproduksjehûs verbinden met de ontwikkelingen rond Leeuwarden UNESCO City of Literature

Wat kost het?

€ 150.000 per jaar

Toelichting

Fryslân zit boordevol verhalen. Met onze verhalen dragen we kennis over, geven we normen en waarden door, geven we houvast, vertellen we onze geschiedenis, vormen we onze identiteit, houden onszelf een spiegel voor, ontroeren en verbazen. Verhalen zijn kortom onderdeel van onze cultuur, onze kunsten, de Friese taal en ons erfgoed. Dichters, scenaristen, componisten en schrijvers vormen een idee naar een verhaal op papier, op een podium, in een schouwburg of een filmzaal. Voor het vertellen van een verhaal begin je met taal. Fryslân als meertalige provincie is bij uitstek geschikt voor verhalenvertellers, wij hebben hier immers het Fries, het Bildts, het Stellingwerfs en tal van andere talen.

Rol provincie

Via deze integrale programmalijn wil de provincie Fryslân positioneren als dé meertalige provincie van Nederland. Dat doen we door taal te verbinden met de kunsten en erfgoed. We stimuleren en faciliteren de verhalenvertellers en zoeken daarbij actief de verbinding met de kunstsector. We sluiten daarbij aan bij de ervaringen vanuit het LF2018-programma *Lân fan taal*.

Netwerk 'Fryslân als Taalproduksjehûs'

Met een netwerk *Fryslân als Taalproduksjehûs* investeren we in de kunstsector en in de taalsector en brengen we deze dichters bij elkaar. We stimuleren experiment en vernieuwing van de Friese letteren en geven ruimte voor het creëren van nieuwe verhalen in, over of met Fryslân. Een netwerk dat op een speelse en laagdrempelige manier het publiek met andere ogen kennis laat maken met de talen die zij zelf en hun bureaus gebruiken.

Via dit netwerk krijgen de culturele spelers de komende jaren tijd en middelen om te experimenteren met het verwezenlijken van deze ambitie. De ambitie is om de Friese letteren een stevige plek te geven in de taal en kunstinfrastructuur in de toekomst. Daar is tijd en geld voor nodig, om de letterensector te kunnen laten groeien en om het potentieel dat we hebben gezien in Lân fan taal, verder uit te kunnen bouwen. Bij het realiseren van deze ambitie zoeken we aansluiting met Leeuwarden-Fryslân UNESCO City of Literature.

Financiën	2021	2022	2023	2024
Taal & Identiteit	150.000	150.000	150.000	150.000
Totaal	150.000	150.000	150.000	150.000

AMBITIE 5

FERHAAL FAN FRYSLÂN DIELE Integrale programmalijn

Hier gaan wij voor: het Frysk Eigene, datgene wat bepalend en onderscheidend is voor Fryslân, borgen in het Ferhaal fan Fryslân om inwoners en bezoekers van Fryslân er kennis mee te kunnen laten maken.

Wat is er aan de hand?

- Sinds 1999 krijgen vier provinciale musea een meerjarige structurele subsidie. Nieuwkomers en andere goed presterende musea hebben nog geen kans gekregen om voor een structurele bijdrage in aanmerking te komen
- Musea vertellen in samenwerking met de archieven, archeologie, monumenten en de cultuurhistorie het Ferhaal fan Fryslân. De betrokken instellingen beheren collecties die een waardevolle en soms nog onontdekte bron vormen voor het delen van verhalen met het publiek
- De musea hebben mede dankzij LF2018 bijzonder succesvolle jaren gekend, hier willen we graag op voortbouwen
- De vakgroep geschiedenis van de Fryske Akademy (FA) doet wetenschappelijk onderzoek, waarbij zij een beroep doet op onder meer de museale en archiefcollecties
- De samenhang en samenwerking tussen bovengenoemde partijen is voor verbetering vatbaar. Dat vraagt een visie op collectiebeheer en -ontsluiting

Wat willen wij bereiken?

- Het Ferhaal fan Fryslân delen met inwoners en bezoekers
- Meer samenwerking tussen museale, erfgoed-, academische en de archiefwereld, archeologie, monumenten en cultuurhistorie
- Kansen voor andere spelers op deze gebieden
- Goed beheer, behoud en ontsluiting van collecties inclusief digitalisering, acquisitie en waar nodig ontzaming
- Transparante en onafhankelijke werkwijze rond de toetsing van aanvragen

Wat gaan wij doen?

- Instellen van een onafhankelijke adviescommissie voor de beoordeling van de plannen van musea
- Vanuit het toetsingskader dat de adviescommissie hanteert sturen op samenhang, samenwerking en collectietaken. Daarnaast meer focus op samenwerking en de publiekstaken van de musea
- Archiven, zoals het filmarchief, in stand houden en samenwerken met Tresoar
- Vanuit de bestaande subsidierelatie met de Fryske Akademy sturen op aandacht voor historisch onderzoek/erfgoed. Verbindingen leggen met de Rijksuniversiteit Groningen, Campus Fryslân
- Faciliteren en financieren van de museumfederatie: deze organisatie ondersteunt musea bij professionalisering, digitalisering en het ontwikkelen van een visie op de collectietaken. Daarnaast adviseert de museumfederatie op het gebied van bedrijfsvoering, educatie, marketing, informatiebeheer en publiekstaken
- Doorontwikkelen van de Kolleksje Fryslân (digitale collectie) in samenwerking met de betrokken instellingen, met het Deltaplan Digitalisering (2014-2019) als belangrijk fundament

Wat kost het?

Musea: € 4.169.400 (2021-2024 per jaar)
Tresoar: € 3.526.600 (2021-2024 per jaar)
Museumfederatie: € 209.300 (2021-2024 per jaar)
Fries Filmarchief: € 50.000 (2021-2024 per jaar)

Toelichting

Fryslân kent de hoogste museumdichtheid van Nederland: 125 musea waarvan er 41 geregistreerd zijn in het museumregister. De kwaliteit van de Friese musea is hoog. Desalniettemin drijven de meeste musea op de inzet van vrijwilligers. Dat heeft consequenties, met name voor de professionalisering. Om te kunnen presteren heeft een museum goed opgeleid en gekwalificeerd personeel nodig. LF2018 heeft hierin voor een positieve impuls gezorgd met grote bezoekersaantallen en economische effect tot gevolg. Het is van belang om actief te blijven ontwikkelen en samenwerken om de kansen van het toenemende cultuurtoerisme te benutten.

Onafhankelijke beoordeling

In de afgelopen twintig jaar konden vier provinciale musea op een structurele bijdrage rekenen: het Fries Museum, het Natuurmuseum, het Landbouwmuseum en het Scheepvaartmuseum. Om ook andere goed presterende musea en nieuwkomers een kans te geven, verandert het beleid vanaf 2021: elke vier jaar kunnen musea op basis van het toetsingskader een meerjarenplan ter beoordeling voorleggen aan de onafhankelijke commissie die Gedeputeerde Staten adviseert. De beoordelingscriteria zijn vastgelegd in het toetsingskader dat als bijlage bij deze nota is gevoegd.

Landelijk beleid

Het Rijk geeft met ingang van de nieuwe beleidsperiode (2021 – 2024) provinciale musea de kans om toe te treden tot de landelijke basisinfrastructuur (BIS). Dit gebeurt op grond van het advies van de Raad voor Cultuur, *Cultuur dichtbij, dicht bij Cultuur*. Per provincie kunnen Gedeputeerde Staten een museum voordragen om voor deze Rijkssubsidie in aanmerking te komen. Het gaat om een bedrag van € 250.000 per jaar gedurende vier jaar. De voorwaarden om in aanmerking te komen voor deze subsidie beschrijft het Rijk in een regeling. Het gaat om een extra impuls.

Archiven

De kwaliteit van de overheidsarchieven is goed. Bijna zo goed als alle informatie van ouder dan 20 jaar is bij de gemeenten en Tresoar in te zien. Minder in omvang, maar daarom niet minder interessant, zijn de particuliere archieven die bij de gemeentelijke archieven en Tresoar worden bewaard. Steeds meer Friese archieven zijn via het internet toegankelijk op websites

zoals AlleFriezen.nl, Friesarchiefnet.nl en Tresoar.nl. Het toezicht op de overheidsarchieven berust bij de provinciearchivaris. Daarnaast ondersteunen we het bij Tresoar ondergebrachte Fries Filmarchief en de Anna Blamancollectie die ondergebracht is bij Fers. Het in 2002 opgerichte Tresoar speelt een belangrijke rol op dit gebied. Tresoar is het resultaat van een fusie tussen Rijksarchief, Provinciale Bibliotheek en Frysk Letterkundich Museum en Dokumintaasjesintrum (FLMD). De samenwerking tussen Rijk, provincie en FLMD is vastgelegd in een gemeenschappelijke regeling. Het Rijk beschouwt Tresoar als een Regionaal Historisch Centrum (RHC), zoals de rijksarchiefbewaarplaatsen genoemd worden. Tresoar beheert de collecties en archiefbescheiden die berusten in de rijksarchiefbewaarplaats in de provincie Fryslân, de Provinciale en Buma Bibliotheek en de collecties van het FLMD. Uitgangspunt van het provinciale archiefbeleid is dat lokale archieven lokaal bewaard worden en archieven van provinciaal belang bij Tresoar bewaard worden.

Rol provincie

Zoals het overzicht op de vorige pagina laat zien is de rol van de provincie op dit terrein vooral: stimuleren, faciliteren en verbinden. Sturen doen wij vooral op het versterken van samenhang en samenwerking. Inhoudelijke beoordeling van plannen wordt uit handen gegeven aan de adviescommissies.

Digitalisering

Op het gebied van digitale ontsluiting van de collecties, hebben verschillende partijen grote stappen gezet. Het Deltaplan Digitalisering (2014 - 2019) zorgde hierbij voor een stevig fundament. De betrokken partijen onderzoeken de mogelijkheden om de collecties en data van de verschillende instituten (met name musea en archieven, maar ook organisaties voor monumentenzorg of archeologie) onderling te verbinden en beter doorzoek- en vindbaar te maken. Het gaat hierbij niet alleen om het vergemakkelijken van historisch onderzoek, maar vooral om het toegankelijk maken van de diverse collecties en data voor een breed publiek. Op deze manier ontstaat er een samenhangende en toegankelijke 'Kolleksje Fryslân'.

Historisch onderzoek en publieksbereik

De laatste jaren is er toenemende internationale belangstelling voor de gedeelde geschiedenis van de landen rond de Noordzee. Fryslân speelt in die regio een belangrijke rol, alleen al omdat in het verleden de gehele kustzone langs de Noordzee bekend stond als 'Fries.' De Fryske Akademy is het enige instituut in Nederland waar systematisch en diepgaand historisch onderzoek gedaan

wordt naar deze regionale geschiedenis. Bovendien is het de taak van historisch onderzoek, in dit geval speciaal de Fryske Akademy, om het Ferhaal fan Fryslân kritisch te benaderen en te blijven bevragen. Zoals cultuur dynamisch is, zo is ook het Ferhaal fan Fryslân dynamisch onder invloed van nieuwe inzichten, al dan niet verkregen na historisch, archeologisch of ander onderzoek.

Financiën	2021	2022	2023	2024
Musea	4.169.400	4.169.400	4.169.400	4.169.400
Museumfederatie	209.300	209.300	209.300	209.300
Tresoar	3.526.600	3.526.600	3.526.600	3.526.600
Fries filmarchief	50.000	50.000	50.000	50.000
Totaal	7.940.300	7.940.300	7.940.300	7.940.300





Beleid als basis voor continuïteit

AMBITIE 6 | STERKE KUNSTINFRASTRUCTUUR ALS BASIS VOOR EEN
BLOEIEND ARTISTIEK KLIMAAT

AMBITIE 7 | FANSELSSPREKKEND PLAK FAN IT FRYSK YN ÚS ÛNDERWIIS,
YN ÚS IEPENBIERE LIBBEN EN YN ÚS FRIJE TIID

AMBITIE 8 | ERFGOED ÛNTWIKKELE



Kunst & cultuur

Keten van talentontwikkeling

Kunstbeleid houdt om die reden meer in dan alleen sturen op resultaat, want kunst verandert, continu. Om die verandering, vernieuwing en ontwikkeling in stand te kunnen houden benaderen we de kunsten in Fryslân vanuit de 'keten van talentontwikkeling'. Dat betekent een keten bestaande uit *productie*, *ondersteuning*, *talentontwikkeling* en *presentatie*. Want zonder educatie geen cultuurliefhebbers, zonder talentontwikkeling geen aankomende kunstenaars, zonder experiment geen beweging, zonder podia geen publiek, zonder debat geen visie. Hoe ontwikkelen cultuurmakers hun creatieve talenten en hoe maken ze de overstap van de ene schakel naar de andere? Dit proces verloopt zowel formeel als informeel, via het onderwijs en in de vrije tijd, in verenigingsverband en projectmatig. Investeren in talentontwikkeling hoeft niet per definitie te leiden tot beroepskunstenaars. Ontwikkeling op creatief en artistiek gebied is onderdeel van de brede vorming van mensen en heeft altijd een toegevoegde waarde.

Rol provincie

Met de verschillende onderdelen van het beleid dragen we vanuit onze provinciale verantwoordelijkheid bij aan de keten van talentontwikkeling. Ook gemeenten en het Rijk hebben een belangrijke verantwoordelijkheid in deze keten. Onze provinciale rol richt zich vooral op het zorgen voor een sterke kunstinfrastructuur

als basis en voedingsbodem voor een energiek en bruisend cultureel leven in Fryslân, dat de samenleving in beweging brengt. Professionele kunstorganisaties, zowel uitvoerend als ondersteunend, zijn voorwaardelijk voor kunst en cultuur met een brede maatschappelijke impact. We willen de intrinsieke waarde van kunst borgen door het ondersteunen van professionele kunstorganisaties via de kunstinfrastructuur. Artistieke kwaliteit is hierbij het leidende principe.

Kunstinfrastructuur

De culturele sector in Fryslân geeft aan continuïteit nodig te hebben want zonder sterke professionele infrastructuur gaat noodzakelijke kennis en kunde verloren. Aan de andere kant heeft de sector ruimte en flexibiliteit in de ondersteuning nodig. Inhoudelijke en artistieke ruimte om te kunnen bewegen, veranderen en bij te kunnen dragen aan de uitdagingen van onze tijd.

We willen aan de behoefte van het veld voldoen met de *'Kunstinfrastructuur'*. Kern van deze infrastructuur vormt het bieden van continuïteit via de meerjarige financiering van organisaties (subsidies van vier jaar). Samen met betrokkenen uit het veld en externe deskundigen is een toetsingskader ontworpen voor de beoordeling van aanvragen voor de kunstinfrastructuur. Dit toetsingskader biedt op inhoud juist flexibiliteit door een aantal keuzecriteria. Daarnaast zorgen de al benoemde programmalijnen voor meer flexibiliteit in het totale cultuurbeleid.

Iedere in Fryslân gevestigde organisatie kan zich inschrijven voor de Kunstinfrastructuur, via de regeling Kunst. De aanvragen worden getoetst door de onafhankelijke adviescommissie met externe experts uit het veld. Wij sluiten hierbij aan bij landelijke ontwikkelingen, de meeste provincies en het Rijk werken met adviescommissies in plaats van toetsing door de ambtelijke organisatie.

AMBITIE 6

STERKE KUNSTINFRASTRUCTUUR ALS BASIS VOOR EEN BLOEIEND ARTISTIEK KLIMAAT

Hier gaan wij voor: sterke kunstinfrastructuur als basis en continue factor voor een bloeiend artistiek klimaat in Fryslân. Uitgangspunt is artistieke kwaliteit als voorwaarde voor maatschappelijke impact.

Wat is er aan de hand?

- Leeuwarden-Fryslân 2018 heeft vele nieuwe initiatieven en netwerken opgeleverd
- Meerjarige subsidiering (2017-2020) vanuit de provincie heeft geen helder kader
- Onvoldoende kansen voor nieuwe spelers op meerjarige provinciale subsidies, onvoldoende perspectief voor festivals
- Weinig sturing op artistieke kwaliteit

Wat willen wij bereiken?

- Bloeiend en energiek artistiek klimaat in Fryslân
- Meer kansen voor nieuw talent en makers in de kunsten
- Breed cultureel aanbod: spreiding, diversiteit in disciplines en de publieksgroepen
- Transparante en onafhankelijke werkwijze rond de toetsing van aanvragen
- Meer continuïteit voor culturele spelers (meerjarige ondersteuning ipv incidenteel)
- Meer (inter)nationale samenwerking vanuit de Fryske kunstsector

Wat gaan we doen?

- Organisaties binnen de professionele kunsten in Fryslân faciliteren en ondersteunen in de periode 2021-2024
- Via een provinciale, vierjarige subsidieregeling, de regeling Kunst
- Toetsing op basis van een helder beoordelingskader door een externe adviescommissie
- Adviesaanbod aan culturele spelers (door landelijke deskundigen vanuit het veld)
- Netwerk-ontwikkeling faciliteren (ook landelijk en internationaal)

Wat kost het?

Totale budget Kunstinfrastructuur: € 3.350.000 per jaar

Toelichting

De provincie Fryslân zet in op een sterke kunstsector, waarbij artistieke kwaliteit het leidende principe is. Professionele kunstorganisaties, zowel uitvoerend als ondersteunend, zijn voorwaardelijk om kunst een bredere maatschappelijke impact te kunnen laten hebben. Zonder deze organisaties is er onvoldoende continuïteit.

Continuïteit en kwaliteit

Wij pakken onze provinciale rol in het ondersteunen van de professionele kunsten. In het beleid worden specifieke disciplines losgelaten om elke mogelijke culturele uiting ruimte te geven en interdisciplinariteit te stimuleren. De provincie wil continuïteit borgen en zet in op een ecosysteem dat zorgt voor een breed toegankelijk cultureel aanbod. Breed in de zin van spreiding, diversiteit in disciplines en de publieksgroepen. Dit ecosysteem beslaat zo veel mogelijk het complete spectrum van professionele kunstbeoefening. Dat betekent een keten bestaande uit productie, ondersteuning, talentontwikkeling en presentatie. We investeren in dit ecosysteem via vierjarige subsidies. De aanvragen worden getoetst door een externe adviescommissie Kunst.

Toetsingskader

De externe adviescommissie Kunst toetst de aanvragen op basis van de criteria en indicatoren zoals opgenomen in het toetsingskader (zie bijlage 1). De criteria en indicatoren zijn een verdere uitwerking van het toetsingskader uit de nota *Kultuer oan' e Kime*. Het kader is ontwikkeld in samenspraak met het veld.

Regeling Kunst

Iedere in Fryslân gevestigde organisatie kan zich inschrijven voor de Kunstinfrastructuur via de regeling Kunst. De aanvragen worden getoetst door de onafhankelijke adviescommissie op basis van een beperkt aantal heldere doelstellingen en criteria. Muziek- en theatergezelschappen, festivals en netwerkorganisaties uit alle kunstdisciplines kunnen een aanvraag doen in het kader van deze regeling. We maken geen onderscheid tussen soorten organisaties en uitingsvormen. Ook ondersteunende organisaties die werken binnen specifieke kunstdisciplines hebben de mogelijkheid aan te vragen bij de regeling Kunst. De adviezen worden aan Gedeputeerde Staten voorgelegd, waar ook de uiteindelijke besluitvorming plaatsvindt.

Toetsingskader

Bij de ontwikkeling van het toetsingskader heeft het veld het belang aangegeven om in te spelen op individuele kwaliteiten en specialisaties van organisaties. Om die reden biedt het toetsingskader de mogelijkheid om bij subsidieaanvragen te kiezen voor een inhoudelijke focus via het criterium 'Inhoudelijke Profilerings' waar de organisatie de komende vier jaar aan wil werken. Naast de verplichte criteria als 'Kwaliteit' en 'Professionaliteit' en 'Ondernemerschap'. Hiermee is er ruimte voor maatwerk vanuit het kader en staan de individuele kwaliteiten van de organisaties in de culturele sector in Fryslân centraal.

Deze werkwijze betekent dat de provincie vooraf niet bepaalt op welke doelstellingen de nadruk zal liggen, deze expertise en professionaliteit ligt bij het veld zelf.

Financiën	2021	2022	2023	2024
Kunstinfrastructuur	3.350.000	3.350.000	3.350.000	3.350.000
Totaal	3.350.000	3.350.000	3.350.000	3.350.000



Taal en onderwijs

In de wereld worden zo'n 7000 talen gesproken.² Eén van die talen is het Fries.

Een taal vertoont als communicatief instrument een sociaal en coöperatief aspect en als voertuig van het denken een individueel en creatief aspect.³ Dat wil zeggen dat het Fries niet alleen een taal is om met elkaar praktisch over alledaagse dingen te kunnen communiceren, maar dat het ook een middel is waarmee we kunnen denken, onze diepste gevoelens kunnen verwoorden en ons creatief kunnen uiten.

Het Fries is voor een groot deel van de 640.000 inwoners van de provincie zo nog steeds een wezenlijk onderdeel van de identiteit. Zij dromen, denken, rouwen en lachen in het Fries.

Het Nederlands en het Fries zijn nog steeds relatief sterke talen. In Fryslân spreekt nog zo'n kleine 70% van de inwoners Fries. Dat Friezen zich in hun eigen taal in de toekomst ook vanzelfsprekend kunnen uiten, willen we graag zo houden. Juist omdat een taal niet alleen een middel is om mee te kunnen communiceren, maar omdat het ook iets is waarmee je je diepste gevoelens, je gedachten, je creatieve hersenspinsels, je *zijn* vorm kunt geven. Het voortbestaan van een taal is niet alleen afhankelijk van de status van een taal en de bevolkingssamenstelling van een taalgebied, maar ook zeker van institutionele steun. Institutionele steun is de ondersteuning van taal door massamedia, onderwijs, overheden en cultuuraanbod.⁴

Afspraken met het Rijk

Sinds 1970 is met het uitkomen van het rapport van de Commissie van Ommen het Fries als officiële taal erkend. In 2014 is de Wet Gebruik Friese Taal aangenomen: het Fries en het Nederlands zijn daarmee officiële talen in de provincie Fryslân. In november 2018 hebben het Rijk en de provincie Fryslân de *Bestjoersôfspraak Fryske taal en kultuer 2019 – 2023* (BFTK)⁵ afgesloten. Daarin zijn afspraken vastgelegd ten aanzien van de Friese taal en cultuur die niet (alleen maar) op zichzelf staan. Nederland maakt voor het Europees Handvest voor regionale talen afspraken over de Friese taal en cultuur. Dat gebeurt via de BFTK en omvat terreinen als onderwijs, media, cultuur, rechtspraak, sociaal en economisch leven.

Vanuit de BFTK wordt het Fries niet (alleen) als zelfstandig onderwerp benaderd, maar integraal en als drager of verbindend element. Dit uitgangspunt is ook gehanteerd in het initiatief *Lân fan taal* in LF2018 en die lijn zetten we voort in deze beleidsnota. Verder is in 2018 ook het Taalsurvey van de Fryske Akademy opgeleverd: *'Taal yn Fryslân, de folgjende generaasje'*. Dit grote taalsociologisch onderzoek is uitgevoerd op verzoek van Provinciale Staten. Samen met de afspraken uit de BFTK vormen de aanbevelingen uit het Taalsurvey de basis voor de voorstellen in deze beleidsnota.

Het gebruik van het Fries is in de praktijk nog niet altijd en overal in de provincie een vanzelfsprekendheid. Vaak switchen Friezen toch naar het Nederlands of beginnen ze niet in het Fries omdat het niet als een vanzelfsprekende mogelijkheid wordt ervaren. Soms is dat noodzakelijk, maar heel vaak ook niet. Het principe van *lingua receptiva* kan veel meer worden toegepast. Dat wil zeggen dat personen met een verschillende *talige* en *culturele* achtergrond elk hun eigen taal blijven spreken en elkaar toch begrijpen. In andere landen gebeurt dat ook.

Vanzelfsprekend gebruik van het Fries in het onderwijs, het openbare leven en onze vrije tijd

Doel van het Fries taalbeleid is dat het gebruik van de Friese taal in het onderwijs, het openbare leven en in onze vrije tijd steeds meer natuurlijk en vanzelfsprekend zal zijn. Speerpunt daarbij is dat in de toekomst steeds minder Friezen laaggeletterd zijn in hun eigen taal. Onderwijs in de Friese taal is een belangrijk middel om dit doel te kunnen bereiken. Naar aanleiding van het rapport *Taalplan Frysk 'It is mei sizzen net te dwaan'*⁶ is met het rijk afgesproken ervoor te zorgen dat het aantal personen in de provincie Fryslân dat de Friese taal schrijft, leest en/of spreekt toeneemt. Als de vaardigheden op het gebied van het Fries ook op niveau zijn, kan er namelijk ook meer overdracht tussen het Fries en andere talen plaatsvinden. Zo kan het Fries uiteindelijk ook als bron voor (het leren van) andere talen gebruikt worden, zodat het voordeel van een meertalige opvoeding optimaal benut kan worden. Los daarvan is een goede beheersing van de moedertaal voor de taalontwikkeling waardevol. Taalverlies tussen generaties, waarbij de jongste generatie bewust of onbewust het Fries niet overneemt, kan verschillende redenen hebben. Dat verdient onze zorg en aandacht.

Voortbouwen op Lân fan taal

In 2018 is een breed spectrum aan producties voortgebracht waarin de Friese taal en cultuur in een meertalige context positief zijn benadrukt. Op weg naar een vanzelfsprekende plaats voor het Fries in 2030 willen wij dan ook voortbouwen op de creatieve uitingen zoals die in het kader van het LF2018-programma *Lân fan taal* zijn gemaakt. We blijven culturele uitingen rondom identiteit, taal en meertaligheid stimuleren. Juist ook vanwege de betekenis van het Fries voor een groot deel van onze inwoners.

Onderwijs

In 2030 is Fryslân een meertalige provincie waar het vak Fries in het curriculum, en daarnaast ook als omgangstaal in het onderwijs, vanzelfsprekend is. Geen Fries onderwijs alleen omdat het verplicht is, maar omdat onze inwoners in de praktijk de toegevoegde waarde van onderwijs in de Friese taal zelf ondervinden. Om dat te bereiken moeten wij op de langere termijn op alle onderwijsniveaus, van peuter tot promovendus, de juiste randvoorwaarden creëren voor het gebalanceerd aanbieden van de Friese taal in een meertalige context.

Sinds 1980 is onderwijs in het Fries in het Friese taalgebied⁷ al verplicht onderdeel van het curriculum, maar veel scholen voldoen daar niet aan. In 2014 is wettelijk geregeld dat de Provinciale Staten de bevoegdheid hebben om de kerndoelen voor het vak Fries vast te stellen. Gedeputeerde Staten kunnen scholen niet alleen volledig, maar ook partieel tijdelijk ontheffing (voor één of meerdere kerndoelen) verlenen (via het Taalplan Frysk). Via onder meer het Taalplan Frysk willen wij ervoor zorgen dat uiterlijk in 2030 alle scholen in het Friese taalgebied de vastgestelde kerndoelen voor het vak Fries ook daadwerkelijk aanbieden. Daarbij is voor taalontwikkeling het noodzakelijk dat er niet alleen aandacht is voor de taal zelf, maar juist ook voor de context waarin die taal zich ontwikkelt. Taal in relatie tot culturele uitingen (muziek- en theaterles) en maatschappelijke thema's als identiteit, natuur en landschap, erfgoed en historie. Via deze integrale beleidsnota stimuleren wij dit.

In de provincie Fryslân neemt het Fries een natuurlijke plaats in tussen de andere talen; het Fries, het Nederlands en ook streektaalen zoals het Stellingwerfs en Bildts bestaan op een natuurlijke wijze naast elkaar. Meertaligheid is daarmee in onze provincie een dagelijkse realiteit. Het gebruik van de eigen taal, de taal van het hart, kan tot meer betrokkenheid leiden bij de eigen omgeving. Door het begrijpen van je eigen Friese taal en cultuur, is het bovendien eenvoudiger ook meer begrip op te brengen voor andere talen en culturen. Door meertalig onderwijs leren Friese kinderen competenties en vaardigheden die belangrijk zijn in de geglobaliseerde samenleving. Vernieuwende concepten voor onderwijs en overdracht in de klas zijn hierbij van grote waarde.

Vrije tijd

Het gebruik van de Friese taal door kranten, radio, televisie, podcast en sociale media is belangrijk voor het voortbestaan en de status van de Friese taal. Wij zien het als onze taak om Friestalige media, zeker ook in vernieuwende vormen, zover dit vanuit de rol als overheid mogelijk is, te ondersteunen. In 2030 speelt bij een groot aantal van de culturele activiteiten en instellingen de Friese taal een vanzelfsprekende, belangrijke rol. Ook andere organisaties en activiteiten dragen bij aan de versterking van de positie van de Friese taal door deze taal bij publiekspresentaties en -voorlichting te gebruiken.

Openbaar leven, bedrijven en organisaties

De status van de Friese taal is zoals aangegeven uiteindelijk in 2014 officieel vastgelegd in de Wet Gebruik Friese taal. Als provincie gaan wij met rechterlijke en bestuurlijke autoriteiten in gesprek over verdere kansen en mogelijkheden van een vanzelfsprekende gebruik van de Friese taal in de dagelijkse werkwijze. Als 'Taalskipper'⁸ nemen wij als provincie hierbij de rol op ons om ook samen met gemeenten aan de slag te gaan met het realiseren van een lange termijn agenda voor de Friese taal. Het gebruik van de Friese taal kan ook voor bedrijven en organisaties duidelijke meerwaarde opleveren in de omgang met klanten. Streven is dat in 2030 de communicatie met en door medewerkers, klanten en/of patiënten in verreweg de meeste bedrijven en organisaties in Fryslân op basis van een vanzelfsprekendheid naast het Nederlands ook in het Friese taal kan. Daarom willen wij zoveel mogelijk belemmeringen voor het gebruik van het Fries in het economische dan wel sociale leven proberen weg te nemen. Hiervoor willen we de economische voordelen van het gebruik van de Friese taal inzichtelijk maken.

Internationaal

Wij willen de Friese taal positioneren als één van de talen die Europa rijk is. Wij trekken hierbij meer en meer samen op met andere Europese taalregio's zoals Friulië in Italië en Baskenland in Spanje. Wij willen ook meer internationaal samen met andere taalregio's aan de slag met het bevorderen van onze eigen talen. Hierbij willen we vooral ook jongeren in de verschillende taalregio's actief gaan betrekken. De provincie Fryslân staat in 2030 in het bijzonder bekend om haar kennis over het bevorderen van een minderheidstaal in een meertalige context. Ook voor het Rijk is het in 2030 het vanzelfsprekend in haar internationale communicatie over de positionering van de Nederlandse taal en cultuur actief de Friese taal en cultuur te benoemen.

Rol provincie

De provincie Fryslân ziet het als 'Taalskipper' van de Friese taal als haar taak om zich mede vanuit de afspraken met het Rijk via provinciaal taalbeleid blijvend in te zetten voor het behouden en bevorderen van de Friese taal. De rollen en activiteiten van de provincie en andere betrokkenen op de drie beschreven terreinen worden op de volgende pagina's op een rij gezet.

AMBITIE 7 A

IN FANSELSPREKKEND PLAK FAN IT FRYSK YN ÛS ÛNDERWIIS

Hier gaan wij voor: een rijk taalaanbod op school waarin alle leerlingen optimaal Fries kunnen leren en waardoor de onderwijskwaliteit van het vak Fries toeneemt.

Wat is er aan de hand?

- Het onderwijs biedt een belangrijke kans om meer Friezen op functioneel niveau 'ge-alfabetiseerd' te krijgen in hun eigen taal
- Hoewel het Fries een wettelijk verplicht vak is, wordt op driekwart van de scholen voor primair en voortgezet onderwijs in de provincie Fryslân niet alle kerndoelen Fries aangeboden⁹. Een groot deel van de kinderen in Fryslân leert niet Fries te praten, lezen of schrijven
- De taalbeheersingsniveau's van het Fries zijn erg verschillend. De meeste mensen kunnen het Fries goed verstaan, iets minder mensen kunnen het goed spreken, nog weer minder mensen kunnen het goed lezen en slechts 1 op de 6 mensen kan het redelijk schrijven
- Een doorgaande leerlijn Fries tussen de verschillende onderwijsniveau's is nog erg beperkt
- Bij scholen bestaat er (grote) behoefte aan gerichte facilitering om de doelstelling van het Taalplan Frysk te kunnen realiseren

Wat willen we bereiken?

- De kwaliteit van het vak Fries op de basisschool en in het voortgezet onderwijs is op hetzelfde niveau als alle andere vakken
- Alle scholen in het Friese taalgebied bieden in 2030 de volledige kerndoelen voor het vak Fries aan
- In 2030 een doorgaande leerlijn realiseren voor het vak Fries op hoog niveau
- Het vak Fries heeft ook op alle schoolniveau's waar het niet wettelijk verplicht is een plek gekregen, zoals in aanbodsmogelijkheden en lesmateriaal
- Het Fries wordt geborgd op de PABO, bij de lerarenopleidingen en op (maatschappelijk relevant en toepasbaar) wetenschappelijk niveau
- Er is aandacht voor taalverlies in het voorschools onderwijs, (onderbouw van) het basisonderwijs en de overgang daartussen

Wat gaan we doen?

- De kwaliteit van het vak Fries op de basisschool en in het voortgezet onderwijs verbeteren door uitvoering van het Taalplan Frysk in overleg met rijk en onderwijsinspectie. Dit betreft alle scholen in het Friese taalgebied die onder de Wet Primair Onderwijs en Wet Voortgezet Onderwijs. Acties:
 - taalprofielen van scholen vaststellen, ambities in kaart brengen, adviseren over groeipad
 - partijen stimuleren om lesmateriaal voor scholen te ontwikkelen
 - stimuleren van vernieuwende onderwijsconcepten
 - aanbod van opleidingsmogelijkheden en nascholing voor docenten borgen en vergroten
 - budget beschikbaar stellen aan scholen voor de uitvoering van de ambitie
 - gerichte vraaggestuurde facilitering en advisering van scholen via budgetinstellingen
- Het toezicht op het vak Frysk in het primair- en voortgezet onderwijs structureel versterken, in samenwerking met de onderwijsinspectie, waarbij scholen getoetst worden op het toegekende taalprofiel en bevestigd worden op hun ambitie en de doorgaande leerlijn op de school
- Sturen op de versterking van de doorgaande leerlijn Fries tussen de verschillende onderwijsniveau's. Scholen die alle kerndoelen in alle groepen op hetzelfde niveau aanbieden, kennen we een plus-niveau toe op het betreffende profiel
- Stimuleren dat op alle schoolniveau's waar het vak Fries wettelijk niet verplicht is, gewerkt wordt aan de versterking van de positie van het Fries (kinderopvang, voorschools, speciaal onderwijs, praktijkonderwijs, voortgezet onderwijs vanaf de tweede klas, MBO, HBO en universitair). Taalverlies krijgt daarbij extra aandacht
- De gesubsidieerde organisaties voor de onderwijsbasisinfrastructuur sluiten hun inzet aan bij de taalprofielen, zodat zij de scholen optimaal faciliteren om in 2025 op een profiel hoger uit komen
- Stuctuurveranderingen bij de organisaties behoren tot de mogelijkheden dit beleidsdoel optimaal te bereiken

Wat kost het?

Voor de jaren 2021-2023: € 6.910.500

Het jaar 2024: € 7.061.400

Toelichting

Taalplan Frysk

Om het vak Fries op niveau te krijgen volgens de ambitie van het Taalplan Frysk, gaan we het toezicht op de kwaliteit van het Fries in het onderwijs op orde brengen zodat het stimulerend werkt voor scholen en schoolbesturen. Dat doen we in overleg met de Onderwijsinspectie en het ministerie van OCW. Het voorzien in een aantrekkelijk aanbod van opleiding, nascholing, begeleiding, netwerk- en inspiratiemogelijkheden voor begeleiders, onderwijzend onderwijsondersteunend en besturend personeel is eveneens een belangrijk doel van het Taalplan Frysk. Door de scholen alle mogelijkheden daarvoor te bieden en tegemoet te komen in de behoefte op dat gebied, moet dat voor onderwijskwaliteit op het gewenste wettelijke niveau zorgen. Daardoor kunnen steeds meer leerlingen na afronding van hun schooltijd goed Fries lezen, praten en schrijven. Dit realiseren wij met hulp van onze boekjaarinstellingen.

Kerndoelen

In navolging van andere onderwijsterreinen waar het Rijk verantwoordelijk voor is, zijn er nieuwe kerndoelen voor het Fries (primair en voortgezet onderwijs) en einddoelen (voortgezet onderwijs) voor het Fries vastgesteld. Het vak Fries is ook wenselijk op scholen waar het niet wettelijk verplicht is. Het is immers onderdeel van onze identiteit en samenleving. Zodoende komt men er in alle fasen van het leven mee in aanraking. Dit betekent dat er structureel aandacht voor het Fries is in de kinderopvang, voorschoolse locaties, speciaal onderwijs, praktijkonderwijs, voortgezet onderwijs vanaf de tweede klas, MBO, HBO en universiteit. Daarbij zal ook gewerkt worden aan het versterken van de algemene kennisinfrastructuur van de Friese taal in een meertalige context. Daarbij krijgt de Fryske Akademy bijzondere aandacht.

Financiën	2021	2022	2023	2024
Fries en meertaligheid in het onderwijs	2.525.000	2.525.000	2.525.000	2.675.900
Boekjaarinstellingen onderwijs	2.013.100	2.013.100	2.013.100	2.013.100
Budget onderwijs en wetenschap	1.667.100	1.667.100	1.667.100	1.667.100
Subsidieregelingen onderwijs	705.300	705.300	705.300	705.300
Totaal	6.910.500	6.910.500	6.910.500	7.061.400

Toelichting tabel: Van het jaarlijks beschikbare bedrag voor Fries in het onderwijs is €1.45 miljoen rijksbudget. Fries en meertaligheid in het onderwijs heeft betrekking op het budget om het Taalplan Frysk en de vernieuwing van de kerndoelen (Kurrikulum.frl) te realiseren. Voorts is het totaalbudget voor de instellingen die zich bezighouden met Frysk yn it ûnderwiis opgenomen. Onderwijs en wetenschap is bestemd voor de Fryske Akademy, de leerstoel Friese taal en cultuur aan de RuG, het Meartalich Fuortset ûnderwiis, voorschools onderwijs en het lectoraat Frysk en meertaligens. Tot slot is budget beschikbaar voor de subsidieregelingen onderwijs.

AMBITIE 7B

IN FANSELSPREKKEND PLAK FAN IT FRYSK YN ÚS IEPENBIERE LIBBEN

Hier gaan wij voor: het behouden en bevorderen van de Friese taal in ons openbare leven.

Wat is er aan de hand?

- Het Fries is de officiële taal van de provincie Fryslân en is voor een groot deel van haar inwoners de dagelijkse omgangstaal en onderdeel van hun identiteit
- In contact met gemeenten en provincie, de rechtbank, de politie en bedrijven kunnen mensen als zij dit willen ook gebruik maken van het Fries. Bij veel zorginstellingen wordt aandacht gegeven aan de moedertaal van de ouderen. Desalniettemin is het gebruik van het Fries op al die terreinen in de dagelijkse praktijk niet zo vanzelfsprekend als het Nederlands
- Fryslân is nog veel te weinig zichtbaar meertalig, zeker in vergelijking met andere Europese minderheidstaalregio's. Meer zichtbaarheid vergroot de maatschappelijke status van het Frysk
- Friezen schakelen nog altijd gemakkelijk over naar het Nederlands, ook als dit niet noodzakelijk is

Wat willen we bereiken?

- Het Fries is vanzelfsprekend in het contact met overheidsorganisaties, de rechtspraak, politie, zorginstellingen en bedrijven in Fryslân. Men voelt geen drempel om het Fries te gebruiken. De betreffende organisaties gaan actief met de Friese taal aan de slag
- Fryslân is een zichtbaar tweetalige provincie. Het Fries is overal te zien in het straatbeeld en het openbare leven, ook in formele zin
- Het Fries wordt door onze eigen inwoners niet alleen gezien als een officiële taal in de provincie Fryslân, maar als een van de belangrijke talen van de Europese regio's
- Het Fries positioneren als een Europese taal

Wat gaan we doen?

- Het uitvoeren van de Bestjoersôfspraak Fryske taal en kultuer 2019 - 2023 (BFTK), die de provincie eind 2018 met het Rijk heeft afgesloten om de beschreven doelen en ambities te realiseren
- Als 'Taalskipper' brengen wij betrokkenen bij het Fries in het openbare leven bij elkaar. Wij organiseren jaarlijks minimaal twee bijeenkomsten voor bestuurders en stellen een langetermijnagenda voor het Fries tot 2030 op. De eerste fase daarvan brengen we tot uitvoering
- Bedrijven en zorginstellingen stimuleren wij om actief met de Friese taal aan de slag te gaan. Wij brengen partijen bij elkaar met hulp van onze boekjaarinstantellingen en stellen (naar aanleiding van het onderzoek Frysk yn de ekonomy) subsidie beschikbaar
- Via onze boekjaarinstantellingen en het verstrekken van het Taalkado zorgen voor meer aandacht voor taalverlies en meertalige opvoeding
- Zorgen voor meer zichtbaarheid van het Fries in het straatbeeld en het openbare leven. Daar stellen we een subsidieregeling voor open en verstrekken opdrachten. De provincie geeft bovendien zelf het goede voorbeeld door het Fries actief te gebruiken in de communicatie en in de openbare ruimte
- Het Fries positioneren als Europese regionale taal door actief lid te zijn van het NPLD en het realiseren van internationale projecten met andere taalregio's. Jongeren krijgen daarbij speciale aandacht

Wat kost het?

Voor 2021: €2.823.800

Voor de jaren 2022-2024: € 2.774.000

Toelichting

Als 'Taalskipper' brengen wij bestuurders van gemeenten, Wetterskip Fryslân en de Veiligheidsregio Fryslân bij elkaar en stimuleren dat ze actief met het uitvoeren van Fries taalbeleid en (het komen tot) een langetermijnvisie op het Fries aan de slag gaan. Bestuurlijke overeenkomsten die bij herindelingen bereikt zijn, moeten door betrokkenen actief nageleefd worden. We zullen in overleg gaan met de Rechtbank Noord-Nederland en het Gerechtshof Arnhem-Leeuwarden om te bekijken wat de mogelijkheden zijn om tot concreet taalbeleid Fries te komen, zodat het voor mensen vanzelfsprekender wordt om ook in de rechtszaal Fries te gebruiken.

Als provincie geven we als Friestalig bestuursorgaan het goede voorbeeld door altijd in het eerste contact met Friezen in onze provincie het Fries te gebruiken. Uiteraard kunnen mensen die het Fries niet actief beheersen ook gebruik maken van het Nederlands. We hebben twee officiële talen, maar hebben de taak het Fries te bevorderen. Wij zetten ons actief in om de Friese taal te bevorderen, te stimuleren en de voordelen van meertaligheid te behalen. In het geval van bedrijven en zorginstellingen gaat het ons vooral om de taal van de klant en de patiënt. Omdat zij daarmee tegemoet gekomen worden en daarmee dus economische en kwalitatieve winst te behalen valt. De uitkomsten van het provinciaal onderzoek Frysk yn de ekonomy (voorjaar 2020 klaar) zetten we om naar beleid. Met inzichtelijke do's en don'ts kunnen bedrijven (en zorginstellingen) waar dat het beste past, eenvoudiger met het Fries aan de slag gaan.

In vergelijking met andere minderheidstaalregio's kan Fryslân nog veel zichtbaarder meertalig worden. Dat doet recht aan het Fries en vergroot de maatschappelijke status van de Friese taal. De focus ligt daarbij op de functionele zichtbaarheid in de openbare ruimte. Het is belangrijk dat het Fries in het publieke domein zichtbaarder wordt, zodat onze inwoners zien dat het Fries een gelijkwaardige plaats inneemt naast het Nederlands en andere talen. Als provincie geven we ook daar het goede voorbeeld. Wij doen dat met andere overheden, zoals het Rijk, gemeenten en bijvoorbeeld de regionale politie-eenheid Noard-Nederland.

Internationalisering

Op andere taalgerelateerde onderwerpen werken wij actief samen met Europese regio's. Zo positioneren wij het Fries meer als een Europese regionale taal en niet alleen als de officiële taal van Fryslân. Daarvoor willen we in samenwerking met jongeren uit verschillende taalregio's projecten ontwikkelen aangaande taalbevordering en taalrechten. Die projecten willen we met landen die lid zijn van het Network to Promote Linguistic Diversity (NPLD) uitvoeren. Wij kijken ook naar de Friestalige gebieden in Duitsland (Kreis Nordfriesland, de eilanden Föhr (Feer), Amrum (Öömrang), Sylt (Söl) en Helgoland, de regio Ostfriesland en de gemeente Saterland). Alles met het doel om het Fries in een bredere, grotere context te plaatsen dan alleen Fryslân en Nederland. Het Fries als een van de Europese talen van een Europese regio waar we trots op mogen zijn.

Financiën	2021	2022	2023	2024
Taalbeleid	874.500	874.500	874.500	874.500
Boekjaarinstantellingen taal	1.108.800	1.108.800	1.108.800	1.108.800
Begrotingsposten taal	510.000	510.000	510.000	510.000
Subsidieregelingen taal	250.000	250.000	250.000	250.000
Prijzenbeleid	80.500	30.700	30.700	30.700
Totaal	2.823.800	2.774.000	2.774.000	2.774.000

Toelichting tabel: de post taalbeleid is bestemd voor de uitvoering van de Wet gebruik Friese taal en Frysk taalbeleid inclusief de streektaalen. Verder is het budget voor de taalinstellingen opgenomen. 'Begrotingsposten taal' bevat de budgetten voor Boeken fan Fryslân, Taalkado, Dichter fan Fryslân en het Network to Promote Linguistic Diversity. Het prijzenbeleid kent een variërend kasritme omdat de cyclus van de prijsuitreiking niet elk jaar hetzelfde is.

AMBITIE 7C

IN FANSELSPREKKEND PLAK FAN IT FRYSK YN ÚS FRIJE TIID

Hier gaan wij voor: de Friese taal wordt als vanzelfsprekend ingezet in kunst- en cultuurproducties en meer gebruikt door media.

Wat is er aan de hand?

- In 2018 was Leeuwarden-Fryslân de Culturele Hoofdstad van Europa. Vanuit daar is een breed spectrum aan kunst- en cultuurproducties tot stand gekomen. Bij veel activiteiten uit de afgelopen periode heeft meertaligheid - waaronder het Fries als een van de talen die binnen en buiten onze provincie gesproken wordt - een rol gespeeld
- Het Fries is nog altijd de moedertaal van ongeveer de helft van onze inwoners. Zodoende speelt het Fries niet alleen bij het bestuur, onderwijs en rechtspraak in rol, maar ook in onze vrije tijd.
- Omrop Fryslân is aangewezen als regionale publieke mediainstelling. Omrop Fryslân blijft een veel gebruikt medium met Friestalige radio, televisie en online programmering
- In heel Fryslân worden ieder jaar door bewoners weer professionele openluchtspelen, theaterproducties en andere culturele activiteiten opgezet, waarin het Fries een rol speelt
- Er wordt steeds minder gelezen, ook in het Fries. Toch worden er ieder jaar zo'n 80 nieuwe titels van Friese boeken uitgegeven
- Er zijn niet genoeg Friestalige boeken voor kinderen tussen de 6 – 12 en 12 – 17
- In de verschillende Friese musea en instellingen is het Fries nog maar beperkt zichtbaar

Wat willen we bereiken?

- In 2030 kunnen meer mensen Fries schrijven, praten en lezen conform doelstelling BFTK
- Omrop Fryslân verzorgt een volledige en veelzijdige Friestalige programmering op radio, televisie en internet en blijft op grond van de Mediawet 2008 en de BFTK de regionale publieke mediainstelling in Fryslân
- Meer Fries in de (regionale) media te zien, te horen en te lezen
- Het Fries is (nog) beter zichtbaar bij culturele activiteiten en instellingen als musea.
- Meer Friese boeken of andere (nieuwe) media voor met name jongeren verspreiden en promoten
- Bij het uitvoeren van provinciaal beleid als het gaat om bijvoorbeeld openbare ontmoetingsplekken in dorpen, sport en toerisme, wordt er standaard gekeken hoe de Friese taal meer (zichtbaar) gebruikt kan worden

Wat gaan we doen?

- De afspraken over media, culturele activiteiten en voorzieningen uit de BFTK uitvoeren
- Door het subsidiëren van Omrop Fryslân zorgen dat het Fries op de radio, televisie en online een vanzelfsprekend stevige positie krijgt of houdt
- Door het beschikbaar stellen van subsidie aan de regionale media het gebruik van het Fries in kranten en (sociale) media eenvoudig maken en afspraken maken over meer en beter gebruik.
- Bij de subsidieverlening aan een groot aantal culturele activiteiten en instellingen als voorwaarde opnemen dat de positie van de Friese taal een vanzelfsprekende en belangrijke rol krijgt
- Wij zorgen voor de vernieuwing en ontwikkeling van Friestalige mediaproducten voor kinderen tot 12 jaar
- Door samen met Leeuwarden uitvoering te geven aan UNESCO City of Literature, schrijversbeurzen en andere regelingen beschikbaar te stellen, en het steunen van (lees)projecten als LêsNo stimuleren en faciliteren wij de Friese literatuur. Meer Friese boeken en nieuwe vormen van literatuurdragers verspreiden en promoten is daarbij een belangrijke doelstelling, zeker voor jongeren
- Door een integrale combinatie van maatregelen als de verbetering van het Fries onderwijs, de literatuur, de zichtbaarheid, het actieve gebruik e.d., zorgen dat meer mensen in 2030 Fries kunnen schrijven, praten en lezen

Wat kost het?

Voor de jaren 2021-2023: € 1.034.700

Voor het jaar 2024: € 734.700

Toelichting

Fries in de media

Wij volgen landelijke ontwikkelingen aangaande de media, die van belang kunnen zijn op de positie van Omrop Fryslân. Wij hebben daarover goede afspraken gemaakt met het Rijk, zoals vastgelegd in de BFTK. In kranten en op sociale media moet het Fries steeds beter en eenvoudiger zichtbaar worden. Wij willen onderzoeken hoe er bij de relevante opleidingen (RuG, School voor Journalistiek) meer aandacht aan gegeven kan worden. Voor journalisten en redacteuren van regionale media zijn cursussen erg belangrijk voor het gebruik ervan. Daar zullen wij hen bij steunen, op voorwaarde dat er meer en beter Fries gebruikt zal worden.

Verbinding met kunst en cultuur

Meer Friese musea en andere culturele instellingen maken gebruik van het Fries bij de presentatie van hun tentoonstellingen, voorstellingen en marketing activiteiten. Bij het verder ontwikkelen van Leeuwarden-Fryslân UNESCO City of Literature en het taalproduksjehûs zal vanuit de provincie vol ingezet worden op de Friese taal als één van de twee officiële talen. Bij het verder instandhouden van het bezoekerscentrum OBE van Lân fan taal houdt het Fries haar bijzondere positie bij de te ontwikkelen activiteiten.

Financiën	2021	2022	2023	2024
Omrop Fryslân	734.700	734.700	734.700	734.700
UNESCO City of Literature	300.000	300.000	300.000	-
Totaal	1.034.700	1.034.700	1.034.700	734.700

Toelichting tabel: Het budget voor deze ambitie bestaat met name uit provinciale bijdrage aan Omrop Fryslân die structureel in de begroting is opgenomen en uit het budget voor UNESCO City of Literature dat vanuit het Bestuursakkoord is gereserveerd tot en met 2023. Daarnaast voeren ook boekjaarinstantellingen uit de taalinfrastructuur activiteiten uit de bijdragen aan deze ambitie. De kosten daarvoor zijn opgenomen in het budget boekjaarinstantellingen onder ambitie 7b.

Friese letteren

Er zijn niet genoeg Friestalige boeken voor (jonge) kinderen. Wij zullen het mogelijk maken dat deze meer geschreven kunnen worden. Daarbij is er in het bijzonder ook aandacht voor digitalisering en bijzondere, creatieve vormen van uitgeven. Als het gaat om literatuurbevordering kijken wij kritisch naar wat op dit terrein wel of niet werkt. Naast het via het onderwijs blijven inzetten op taaloverdracht op de nieuwe generatie (ambitie 7a) blijven cursussen van groot belang, ook de nieuwe online-vormen.

6

Erfgoed

In het *Bestuursakkoord 2019-2023 Geluk op 1* is erfgoed omschreven als gestolde, waardevolle cultuur met een geschiedenis. Ons erfgoed bepaalt in hoge mate de kwaliteit van onze leefomgeving, vormt een rijke inspiratiebron voor kunst en cultuur en draagt zo bij aan brede welvaart. Of het nu archieven, musea, geschiedenisonderzoek, terpen, monumenten, dorpsgezichten of cultuurlandschappen zijn: samen vertellen zij het Ferhaal fan Fryslân. We dragen dit verhaal uit naar de inwoners van Fryslân, toeristen en kinderen via onderwijs, kunst, musea, erfgoed- en marketinginstellingen.

Erfgoed is kwetsbaar, daarom investeren we in een stevige infrastructuur voor behoud maar ook ontwikkeling van ons erfgoed. We willen de waarde van ons rijke erfgoed koppelen aan de nieuwe ontwikkelingen die op ons af komen zoals energietransitie en krimp. De groei van cultuurtoerisme zet stevig door, dit biedt economisch groeipotentieel. Kerken en boerderijen komen leeg te staan en zijn beschikbaar voor andere, andere vernieuwende vormen van gebruik. Het belang van erfgoed voor de kwaliteit van de leef- en werk omgeving en voor het vestigingsklimaat voor bedrijven en bewoners groeit. Beleid voor erfgoed gaat daardoor juist ook over toekomst. Het erfgoed vormt een dynamische 'collectie' die voortdurend in beweging is. Dit biedt nieuwe kansen en invalshoeken voor het vertellen van het Ferhaal fan Fryslân.

Rol provincie

Naast onze autonome taken hebben onze taken ook een wettelijke basis. Erfgoedtaken liggen vast in de Erfgoedwet, Wet op de Ruimtelijke Ordening en daarna de Omgevingswet. Voor de uitvoering van een aantal specifieke taken zijn bestuursafspraken met Rijk, noordelijke provincies en gemeenten gemaakt. In het Profiel Provincies en Kompas 2020 van het IPO vormen cultureel erfgoed en monumentenzorg een kerntaak. Vanuit het Bestuursakkoord *Lok op 1* zijn nieuwe accenten gezet in het erfgoedbeleid. De belangrijkste beleidsaccenten voor 2021-2024 staan hieronder beschreven.

Vergroten zichtbaarheid en internationalisering.

Zichtbaarheid is essentieel voor het maatschappelijk draagvlak voor erfgoed en om erfgoed aan te kunnen laten haken op nieuwe ontwikkelingen. In al onze acties geven wij hier aandacht aan waarbij we ook de aandacht van de media willen trekken, onder meer door het uitdragen van een aantal aansprekende projecten. We willen ook leren van en samenwerken met partners elders in Europa. Cultuurhistorische onderwerpen zoals ons terpenlandschap of vrijkomende kerken houden niet op bij de grens. De hiervoor bedoelde Europese subsidies willen we benutten. Specifiek resultaat dat we hierbij willen bereiken is dat we in 2021 of 2022 een congres gaan organiseren waarbij de geschiedenis en de cultuur van de mensen rond de Noordzee uit de vroege Middeleeuwen centraal staat.

Ferhaal fan Fryslân borgen en vertellen en het maken van een toetsingskader voor musea.

Vergroten van de zichtbaarheid kan niet zonder het borgen en vertellen van het Ferhaal fan Fryslân en de kennisonwikkeling daarover. Belangrijk is ook hoe we dat verhaal voor de toekomst inzetten. Een belangrijke rol voor het vertellen van het Ferhaal fan Fryslân ligt bij de musea. We verbeteren het museumbeleid waarin we voor de musea een toetsingskader maken met heldere doelstellingen en criteria en een transparante en onafhankelijke beoordeling door externe adviescommissie. Omdat dit deel van het Ferhaal fan Fryslân een sterk integraal karakter heeft met aandacht voor vernieuwende vormen van publieksbereik is onze ambitie hiervoor en de rol van de musea daarin opgenomen bij de integrale programmalijnen in hoofdstuk 3.

Erfgoed inzetten als fundament, meerwaarde en inspiratie voor nieuwe opgaven.

In het Bestuursakkoord worden verschillende trends genoemd die kansen bieden voor erfgoed om op in te haken. Dat zijn onder andere het groeiende cultuurtoerisme maar ook de komende ruimtelijke transitie, zoals de energietransitie, klimaatadaptie en de transitie van de landbouw. Dit sluit ook aan op een ander resultaat uit het Bestuursakkoord namelijk het betrekken van de gevolgen van het landschap voor al onze beleidskeuzes. We gebruiken hiervoor ook de *Erfgoeddeal* die met dit doel is opgesteld door een groot aantal partijen waaronder Rijk en provincies.

Meer rijksmonumenten restaureren.

Met het oog hier op is er een bestuursovereenkomst tussen IPO en het Rijk afgesloten waarbij wij onze eigen middelen matchen met het gedecentraliseerde rijksbudget. We kunnen nu ook restauraties stimuleren die we eerder niet konden ondersteunen, zoals deelrestauraties of kleine monumenten.

Inzetten op de Fryske Pleats.

Voor de Friese identiteit, geschiedenis en landschap is de boerderij een rode draad. Veel van de historische boerderijplaatsen en de bebouwing is echter nog onbekend. Door gericht onderzoek willen we deze rode draad in het Ferhaal fan Fryslân ontrafelen en er over vertellen. De transitie van de landbouw, schaalvergroting en bevolkingskrimp gecombineerd met de onderhoudstoestand maakt de boerderij ook tot een kwetsbare categorie. Voor restauratie en herbestemming nemen wij stimulerende maatregelen.

Samenwerking met gemeenten, instellingen en vrijwilligersorganisaties.

Deze samenwerking is nodig om te kunnen komen tot de beoogde samenhangende erfgoedinfrastructuur waarbij beleid en activiteiten op elkaar worden afgestemd en er gezamenlijke projecten worden uitgevoerd. Eén van de inhoudelijke onderwerpen hierbij is de problematiek van de leegkomende kerken. Dit doen we op grond van de Nationale kerkenaanpak die provincies hebben ondertekend.



Het rijke Friese erfgoed in de mooiste provincie van Nederland:

het Ferhaal fan Fryslân

De eeuwenlange Friese geschiedenis heeft een rijke schat aan erfgoed achtergelaten.

Het archeologische bodemarchief vertelt het verhaal van vele eeuwen bewoningsgeschiedenis vanaf de prehistorie tot de nieuwe tijd. Dit bevat bijna tweeduizend bekende waardevolle terreinen zoals vuursteenvindplaatsen en terpen waarbij de laatste ook internationaal gezien een uniek bezit vormen. Veel van dit bodemarchief is nog onbekend.

In onze gebouwde omgeving zien we een grote hoeveelheid karakteristieke bebouwing, waaronder 4000 rijksmonumenten en duizenden andere karakteristieke panden. Het laat een prachtig beeld van de bouwgeschiedenis zien van de Middeleeuwen tot nu. Meest opvallend zijn de boerderijen die de voor Fryslân zo belangrijke agrarische geschiedenis laten zien, de kerken die nergens anders zo'n hoge dichtheid hebben en de historische dorpen en steden waarvan er 64 liggen in beschermde stads- en dorpsgezichten.

Het gebouwde erfgoed is direct gekoppeld aan het groene erfgoed met zijn parken, begraafplaatsen, boerenerven, historische tuinaanleg, lanenstructuren en overige waardevolle historische beplanting.

De historische cultuurlandschappen op de klei-, veen- en zandgronden geven een afwisselend beeld. Ze zijn nog goed herkenbaar zodanig dat de Vereniging Nederlands Cultuurlandschap Fryslân heeft verkozen als mooiste provincie van Nederland. Het kleiterpenlandschap, veenweidelandschap en houtwallenlandschap zijn bijzonder, ook internationaal gezien. Cultuurhistorische objecten en structuren zoals dijken, vaarten, verkavelingen, paden en houtwallen geven het cultuurlandschap een afwisselend en kenmerkend karakter.

Fryslân heeft de hoogste museumdichtheid van het land met 125 musea waarvan 41 geregistreerd zijn in het museumregister met collecties van hoge kwaliteit die een breed palet aan thema's laten zien.

In de archieven van Tresoar, Fries filmarchief, gemeentelijke, particuliere en andere archieven een veelheid aan historische schriftelijke bronnen en beeldmateriaal.

Over de geschiedenis is veel kennis beschikbaar, gebaseerd op historisch, archeologisch en bouwhistorisch onderzoek. Historisch onderzoek wordt onder andere op wetenschappelijk niveau uitgevoerd door de Fryske Akademy en de Rijksuniversiteit Groningen.

AMBITIE 8A

ERFGOED ÛNTWIKKELE – cultuurhistorie

Hier gaan wij voor: cultuurhistorische waarden zijn behouden, ontwikkeld, onderzocht en zichtbaar.

Wat is er aan de hand?

- Publieksbereik, internationalisering en samenwerking is wenselijk en heeft betrekking op al het erfgoed
- Het erfgoedveld is versnipperd
- De groei van cultuurtoerisme en belangstelling voor erfgoed zet door
- Erfgoed is als belang opgenomen in de nieuwe Omgevingswet en de provinciale Omgevingsvisie
- Cultuurhistorische waarden van provinciaal belang zijn aangewezen in de thematische structuurvisie Grutsk op 'e Romte (Grutsk)
- Erfgoed biedt koppelkansen en inspiratie voor de nieuwe ruimtelijke ontwikkelingen waaronder energietransitie, klimaatadaptie, krimp en verstedelijking. In 2019 is in dit kader de Erfgoeddeal hiervoor ondertekend door het Rijk en het IPO
- Cultuurhistorisch ruimtelijk erfgoed zoals oude dijktracés, verkavelingspatronen, oude boerderijplaatsen, stateterreinen of landgoederen zijn kwetsbaar, soms onbekend en staan onder druk van schaalvergroting en ruimtelijke ontwikkelingen
- Een specifiek onderdeel van cultuurhistorie vormen de kwetsbare oude Fryske rassen en gewassen

Wat willen we bereiken?

- Meer kennis en bekendheid van erfgoed en de rol van de provincie daarbij, bij een breder publiek
- Meer samenwerking binnen het erfgoedveld
- Meer internationale samenwerking en bekendheid voor het Friese erfgoed
- Behoud en ontwikkeling van cultuurhistorisch ruimtelijk erfgoed
- Cultuurhistorische waarden werken door in de Omgevingsvisie en ruimtelijke verordening
- Cultuurhistorische waarden werken door in andere opgaven en bieden inspiratie en meerwaarde
- Behoud van oude planten- en dierenrassen

Wat gaan we doen?

- Inzetten op publieksbereik en internationalisering in activiteiten provincie en erfgoedinstellingen
- Congres vroegmiddeleeuws Frisia in Noordzeeverband 2022
- Samenwerking gemeenten en instellingen
- Beheer en doorontwikkeling Cultuurhistorische Kaart (CHK) waaronder de historische boerderijplaatsen
- Doorwerking erfgoed in ruimtelijke plannen
- Doorwerking erfgoed in andere provinciale opgaven, plannen en projecten
- Ontwikkeling projecten Erfgoeddeal
- Project Fryske Pleats en oude Friese rassen en gewassen

Wat kost het? (jaarlijks)

Tijdelijk t/m 2024: € 147.000

Toelichting

Publieksbereik en internationalisering

Zichtbaarheid is essentieel voor het maatschappelijk draagvlak voor erfgoed. Onze ambitie is meer publieksbereik via de media en via aansprekende projecten zoals archeologische opgravingen. Betrokkenheid van het publiek vergroten kan ook door amateur-archeologen een rol te geven bij archeologisch onderzoek. Of door aansprekende restauraties en herbestemmingen, vernieuwend erfgoed via de Erfgoeddeal of het project De Fryske Pleats (voor al deze specifieke activiteiten, zie ambitie 8b en 8c). We willen ook leren van en samenwerken met partners elders in Europa waarbij we Europese subsidies benutten. Als provincie stimuleren wij erfgoedinstellingen ook om dat te doen. Voorbeeld is de Noordelijke Lustwarande (buitenplaatsen in Fryslân, Groningen en Ost-Friesland) voor het programma Interreg.

Erfgoedinstellingen worden gestimuleerd in hun eigen publieksactiviteiten en daarnaast om aan te sluiten op bredere publiekactiviteiten zoals landelijke open dagen (Open Monumentendag, Molendag, Week van de geschiedenis, Nationale archeologiedagen), digitalisering erfgoed, cultuureducatie en Merk Fryslân.

We willen bereiken dat inwoners en bezoekers kunnen genieten monumenten en cultuurhistorisch erfgoed. Belangrijk is hoe we laten zien hoe erfgoed ook een rol kan spelen voor de toekomst. We werken hierin samen met de erfgoedinstellingen. Specifieke activiteit is de ondersteuning van de nominatie van het Koninklijke Eise Eisinga Planetarium voor UNESCO Werelderfgoedstatus. Dit wordt gekoppeld aan de doelen voor recreatie en toerisme omdat het een impuls geeft aan het cultuurtoerisme in de regio en daarmee aan brede welvaart.

Congres vroegmiddeleeuws Frisia in Noordzeeverband

Specifiek resultaat vanuit de inzet op publieksbereik en internationalisering is het congres dat we in 2022 willen organiseren (opgenomen in Bestuursakkoord Lok op 1). Een congres waarbij de geschiedenis en de cultuur van de mensen rond de Noordzee uit de vroege Middeleeuwen centraal staan. Dit sluit aan op de toenemende populariteit van de geschiedenis van de vroege Middeleeuwen en die van de Noordzee.

Samenwerking gemeenten en instellingen

Het erfgoedveld is soms versnipperd. We sturen op meer onderlinge samenwerking tussen gemeenten, erfgoedinstellingen en vrijwilligersorganisaties en bevorderen ook de samenwerking binnen het erfgoedveld. Dit gebeurt via periodiek overleg met gemeenten over samenwerking en bewustwording, ook vanuit onze toezichttaken (IBT). Daarnaast willen we de samenwerking tussen erfgoedinstellingen bevorderen met name tussen de monumentenorganisaties, groene erfgoedorganisaties, musea, archieven en publieks- en marketingorganisaties.

Beheer en doorontwikkeling Cultuurhistorische Kaart (CHK)

Deze digitale kaart op de provinciale website biedt een schat aan informatie voor gemeenten, bureaus en particulieren over cultuurhistorische waarden. Actualisatie en bekendheid is belangrijk. Actuele ruimtelijke ontwikkelingen/opgaven kunnen een aanleiding zijn om een categorie te verdiepen. Dit geldt bijvoorbeeld voor historische boerderijen (zie hierna onder Fryske Pleats).

Doorwerking cultuurhistorisch erfgoed in ruimtelijke plannen

Belangrijk is dat erfgoed doorwerkt in ruimtelijke plannen. Zowel uit oogpunt van behoud als kansen voor het koppelen van erfgoeddoelen aan nieuwe ontwikkelingen. Op basis van de wet (WRO/Omgevingswet) is het verplicht om in ruimtelijke plannen cultuurhistorische waarden te onderzoeken en in de afweging te betrekken. Basisdocument vormt de thematische structuurvisie voor cultuurhistorie en landschap *Grutsk op 'e Romte (Grutsk)*. Hierin zijn cultuurhistorische en landschappelijke waarden geïnventariseerd, geanalyseerd en gewaardeerd. Op basis hiervan zijn de waarden van provinciaal belang aangewezen en van een advies voorzien. De CHK, FAMKE en landschapstypenkaart zijn onderleggers en aanvullende kaartlagen voor *Grutsk*. Via de provinciale *Verordening Romte* is via een procesvereiste geregeld dat gemeenten Grutsk en FAMKE in hun afwegingen dienen te betrekken. Adviezen worden uitgebracht door het interdisciplinaire provinciale Team Ruimtelijke Kwaliteit waar ook adviseurs cultuurhistorie deel van uitmaken. Ook in de provinciale Omgevingsvisie worden de belangen van erfgoed meegenomen.

Integrale verbinding en doorwerking erfgoed in andere provinciale opgaven, plannen en projecten

Belangrijk is dat cultuurhistorische waarden ook doorwerken in andere provinciale opgaven. Door de formele status van *Grutsk* moet de provincie zich zelf houden aan de inhoud van *Grutsk* (zelfbindende werking). Dat betekent dat met de daarin beschreven cultuurhistorische waarden en adviezen rekening moet worden gehouden in onze eigen ruimtelijk relevante plannen en projecten. Ook liggen er kansen om erfgoed te koppelen aan niet-ruimtelijke opgaven. Voor integrale verbindingen kan vooral worden gedacht aan infraprojecten, gebiedsontwikkelingen zoals de veenweide, leefbaarheid en krimp, IMF en Dorps Ontwikkelingsmaatschappijen (DOM), recreatie en toerisme (cultuurtoerisme), duurzaamheid en Regionale energiestrategie (RES) en landbouw en natuur, waaronder het Agrarisch Natuur- en Landschapsbeheer en Europees GLB-programma (Gemeenschappelijk Landbouwbeleid).

Ontwikkeling projecten Erfgoeddeal

Door het IPO is namens de provincies in 2019 de Erfgoeddeal ondertekend. Doel is om te stimuleren dat erfgoed een meerwaarde geeft voor de actuele grote ruimtelijke transitie zoals de energietransitie, klimaatadaptie en stedelijke groei en krimp. Provincies matchen hierbij het beschikbare rijksbudget. We zetten onder andere in op de ontwikkeling van drie projecten waarin erfgoed verbonden wordt aan de volgende drie opgaven: Waddenkust (bevolkingskrimp en

cultuurtoerisme), Regionale Energie Strategie en duurzaamheid en veenweidevisie (cultuurlandschap en archeologie). Gedacht wordt aan ontwerp onderzoek, hoogwaardig vormgegeven klimaat- en energielandschappen en voorbeeldprojecten. Provinciale middelen worden gezocht binnen de bestaande budgetten.

Oude Friese rassen en gewassen Project Fryske Pleats

Voor de Friese identiteit, geschiedenis en landschap is de boerderij een rode draad. Over de waarde en de betekenis van de duizenden historische boerderijplaatsen, al of niet met historische boerderij en groene erfbeplanting, is nog veel onbekend. De boerderijplaatsen zijn daarom nog niet in FAMKE opgenomen. Ook in de CHK is nog weinig informatie over de bouwgeschiedenis. De transitie van de landbouw, schaalvergroting en bevolkingskrimp maakt de boerderij maar ook de oude Friese rassen en gewassen tot een kwetsbare categorie. Uit onderzoek (monumentenmonitor, Alterra) blijkt dat er een forse restauratiebehoefte is en dat ongeveer acht boerderijen per maand hun functie zullen verliezen. Vanuit de provincie wordt herbestemming, restauratie en onderzoek gestimuleerd. Onder meer via archeologisch onderzoek met de Fryske Akademy, een voorrangregeling in de Subsidieregeling Monumenten (Sumo) en de inzet van het Kenniscentrum Herbestemming Noord. Ook wordt het behoud van oude rassen gestimuleerd, met betrokkenen vanuit verschillende domeinen wordt in 2020 hiervoor beleid ontwikkeld.

Financiën	2020	2021	2022	2023	2024
Cultuurhistorie en monumenten	147.000	147.000	147.000	147.000	147.000
Congres		PM	PM		
Totaal	147.000	147.000	147.000	147.000	147.000



AMBITIE 8B

ERFGOED ÛNTWIKKELE - archeologie

Hier gaan wij voor: bescherming en onderzoek van archeologische waarden en een groter publieksbereik.

Wat is er aan de hand?

- Op grond van Europese afspraken, nationale wetgeving en autonoom provinciaal beleid werken de gezamenlijke overheden aan optimaal behoud van het archeologisch bodemarchief
- Archeologische waarden kunnen worden aangetast door ruimtelijke ingrepen of autonome processen.
- Bij geplande ingrepen in de bodem moet archeologisch onderzoek worden verricht om te kunnen bepalen of de aanwezige waarden in de bodem behouden kunnen blijven of moeten worden opgegraven
- Voor een efficiënt archeologisch beleid is een goede en actuele beleidsvoorlichting essentieel waarbij de provinciale beleidsadvieskaart FAMKE (Fryske Archeologische Monumenten Kaart Extra) een belangrijke rol vervult
- Voor het draagvlak van en kennis over het archeologische beleid is publieksbereik belangrijk
- Archeologisch beleidsonderzoek betreft een continue taak met langjarige verplichtingen, daarom is in het bestuursakkoord het tijdelijke budget structureel gemaakt

Wat willen wij bereiken?

- Behouden en zichtbaar maken van archeologische waarden
- Kwetsbare archeologische waarden zijn beschermd met het zoveel mogelijk voorkomen van onnodig onderzoek
- Kansen voor het betrekken van archeologische waarden in nieuwe ontwikkelingen zijn benut
- Draagvlak voor de bescherming van archeologische waarden is vergroot door publieksactiviteiten

Wat gaan we doen?

- Doorontwikkeling en verbeteren zichtbaarheid beleidsadvieskaart FAMKE samen met gemeenten (gemeentelijke verdiepingsslagen) en op thema's samen met kennisinstellingen (thematische verdiepingsslagen). Thema's zijn onder meer pingo's-, veenontginningen, historische boerderijplaatsen, maritiem erfgoed en de sluipende aantasting van terpen met aandacht voor publieksbereik zoals open dagen bij opgravingen.
- Doorwerking FAMKE in eigen plannen en projecten
- Uitvoeren Terpenproject
- Instandhouding en stimuleren publieksfunctie Noordelijk Archeologisch Depot Nuis
- Advisering Erfgoedwet over het aanwijzen van archeologische monumenten
- Zichtbaarheid archeologie in Fryslân verbeteren door ondersteuning van 11 archeologische steunpunten
- Verwerking archeologische vondstmeldingen

Wat kost het? (jaarlijks)

Structureel: € 348.000

Toelichting

Doorontwikkeling beleidsadvieskaart FAMKE samen met gemeenten en op thema's

Voor een efficiënt archeologisch beleid is goede en actuele beleidsvoorlichting essentieel. De provinciale beleidsadvieskaart FAMKE geeft gerichte archeologische adviezen op basis van archeologische verwachtingen en wordt gebruikt bij de wettelijke verplichtingen voor archeologisch onderzoek. Met gemeenten wordt deze beleidsadvieskaart doorontwikkeld en geactualiseerd op basis van archeologisch onderzoek (gemeentelijke verdiepingsslagen). Hiervoor worden samenwerkingsovereenkomsten afgesloten. Daarnaast wordt FAMKE voor specifieke archeologische thema's aangepast (thematische verdiepingsslagen). Daarom wordt er in samenwerking met academische kennisinstellingen zoals Fryske Akademy en de RuG onderzoek uitgevoerd. De komende jaren gaat dit om thema's zoals pingo-onderzoek, veenontginningen, historische boerderijplaatsen, maritiem erfgoed en de aantasting van terpen. Publieksbereik en het vergroten van draagvlak wordt hieraan gekoppeld door participatie van amateurarcheologen en andere vrijwilligers bij onderzoek en het organiseren van open dagen bij opgravingen. Een actuele FAMKE levert ondersteuning aan de gemeente, service aan de burger en voorkomt onnodig onderzoek. Ook wordt het Ferhaal fan Fryslân op thema's verrijkt en doorverteld.

Doorwerking FAMKE in eigen plannen en projecten

In eigen provinciale plannen of projecten zoals infraprojecten wordt op basis van de FAMKE bij een versterking geadviseerd over onderzoek, archeologische begeleiding of opgraving. Verder krijgt publieksbereik aandacht. Daarnaast spelen archeologische waarden een rol bij andere provinciale opgaven, zoals gebiedsontwikkeling. Dit geldt bijvoorbeeld voor het veenweidegebied waarin veel, vaak onbekende, archeologische waarden aanwezig zijn.

Financiën	2020	2021	2022	2023	2024
Archeologische depot	161.000	161.000	161.000	161.000	161.000
FAMKE	162.000	162.000	162.000	162.000	162.000
Archeologische steunpunten	25.000	25.000	25.000	25.000	25.000
Totaal	348.000	348.000	348.000	348.000	348.000

Toelichting financiële tabel: Structurele middelen betreffen de middelen voor het archeologische depot, de archeologische steunpunten.

Uitvoeren Terpenproject Fryslân

Het Terpenproject is een pilot gericht op het behoud van onbebouwde terpen in akkerbouwgebied die door beploeging en verdroging langzamerhand beschadigd raken. Doel is om ervaring op te bouwen over verschillende soorten bescherming. Uitgangspunt is vrijwilligheid en een aangepast beheer. Door Rijk en provincie is elk € 800.000 beschikbaar gesteld, dat wordt beheerd door het Nationaal Restauratiefonds (NRF). Er zijn intussen drie terpen in eigendom van de provincie. De samenwerkingsovereenkomst loopt tot juli 2024.

Instandhouding Noordelijk Archeologisch Depot (NAD) en steunpunten

Dit is een wettelijke taak voor het zorgdragen van een depot voor archeologische vondsten. Het NAD in Nuis wordt samen met de provincies Groningen en Drenthe beheerd op grond van een bestuursconvenant. Naast de beheertaak is de uitvoering van de publieksfunctie belangrijk. De archeologische steunpunten vervullen een belangrijke voorlichtende en cultuurtoeristische rol. Het netwerk bestaat uit elf steunpunten met elke een eigen thema. Lokale vondsten worden hier tentoongesteld en toegelicht. Omdat dit initiatief drijft op vrijwilligers en amateurarcheologen is structurele ondersteuning nodig.

Advisering Erfgoedwet en verwerking archeologische vondstmeldingen

De advisering in het kader van de Erfgoedwet richt zich op het aanwijzen van archeologische monumenten. De verwerking van archeologische vondstmeldingen richt zich op het aannemen en verwerken (incl. melden in Archis) van archeologische vondstmeldingen gedaan door particulieren. Als loket fungeert het NAD in Nuis.

AMBITIE 8C

ERFGOED ÛNTWIKKELE – monumenten

Hier gaan wij voor: behoud, ontwikkeling, onderzoek en een groter publieksbereik van gebouwde en groene monumenten.

Wat is er aan de hand?

- Het belang van erfgoed voor leefbaarheid, vestigingsklimaat en cultuurtoerisme neemt toe
- Instandhouding en herbestemming van gebouwde en groene monumenten is complexer en kostbaarder dan bij normaal vastgoed het geval is, vanwege bijzondere waarden en inschakeling specialistische kennis en kunde
- Met het Rijk hebben provincies een bestuursafpraak gemaakt waarbij de provincies restauraties subsidiëren en de gedecentraliseerde rijksbijdrage zoveel mogelijk matchen met eigen, autonome middelen. In het bestuursakkoord is hiervoor extra geld beschikbaar gesteld. Onderhoud wordt door het Rijk gesubsidieerd
- Uit de provinciale monumentenmonitor blijkt dat er sprake is van een restauratieachterstand van 16% van rijksmonumenten. Ook bij gemeentelijke monumenten en karakteristieke panden is sprake van restauratieachterstand
- Door ontwikkelingen als bevolkingskrimp, schaalvergroting en secularisatie komt er gebouwd erfgoed, zoals kerken en boerderijen, leeg te staan
- Het verduurzamen van monumenten is nodig om monumenten in de toekomst aantrekkelijk te houden
- Erfgoedinstellingen zetten zich met inzet van enthousiaste vrijwilligers in voor behoud, beheer en het vergroten van kennis van en draagvlak voor monumenten waarvoor ondersteuning nodig is
- Restauratiekwaliteit staat onder druk en er is een gebrek aan voldoende goede vakmensen

Wat willen we bereiken?

- Behoud en ontwikkeling van monumentale waarden
- Meer kennis en bekendheid monumenten bij een breder publiek om de waarde en het unieke karakter met hen te delen
- Monumentale waarden worden gerespecteerd bij wijzigingen van rijksmonumenten
- De staat van monumenten is verbeterd waarbij 125 rijksmonumenten en 50 karakteristieke panden zijn gerestaureerd en 45 Rijksmonumentale molens meerjarig onderhoud hebben gekregen
- Vrijkomende monumenten zoals kerken en boerderijen zijn herbested
- Restauraties met een goede restauratiekwaliteit en inzet van leerlingen voor het restauratieambacht
- Erfgoedinstellingen en vrijwilligers zetten zich in voor behoud, ontwikkeling en draagvlak
- Eigenaren zijn ondersteund bij het verduurzamen van monumenten

Wat gaan we doen?

- Uitvoeren van wettelijke taken Monumentenwet /Erfgoedwet
- Uitvoeren subsidieregeling monumenten om de staat van monumenten te verbeteren en bijhouden monumentenmonitor
- Stimuleren gebruik Cultuurfonds voor Monumenten Fryslân
- Stimuleren activiteiten monumenteninstellingen
- Stimuleren restauratiekwaliteit, inzet leerlingen en verduurzaming monumenten
- Stimulering herbestemming erfgoed waaronder meewerken aan Nationale kerkenaanpak door het stimuleren van kerkensies
- Opstellen van een onderzoeksagenda voor bouwhistorisch onderzoek

Wat kost het? (jaarlijks 2020)

Structureel: € 2.520.000
Tijdelijk: € 928.000

Toelichting

Meer publieksbereik, samenwerking en internationalisering

Deze drie doelen komen terug bij alle drie deelambities van erfgoed. De concrete acties staan vooral benoemd bij ambitie 8a (cultuurhistorie).

Invullen wettelijke taken Monumentenwet / Erfgoedwet

De provincie heeft een wettelijke adviesmogelijkheid voor vergunningsaanvragen voor rijksmonumenten buiten de bebouwde kom en voor het aanwijzen of afvoeren van beschermde (dorp- en stads)gezichten. De advisering voor rijksmonumenten buiten de bebouwde kom was in de vorige nota beperkt tot een aantal specifieke aangewezen categorieën van provinciaal belang. Gelet op het toenemende provinciale belang voor rijksmonumenten (bestuursovereenkomst IPO-Rijk) kiezen we er nu voor om deze adviesmogelijkheid niet meer tot deze categorieën te beperken maar om nu onze volledige wettelijke adviesbevoegdheid gebruiken, zodat advisering en financiële ondersteuning elkaar versterken. Ook wordt hierdoor de betrokkenheid voor het interbestuurlijke toezicht op gemeenten verbeterd. Er wordt niet voor gekozen om gebruik te maken van de bevoegdheid om provinciale monumenten aan te wijzen maar om in plaats daarvan het gemeentelijk monumentenbeleid te stimuleren.

Uitvoeren Subsidieregeling monumenten (Sumo) en bijhouden monumentenmonitor

- Met de Sumo wordt restauratie, herbestemming, onderhoud en bouwhistorisch onderzoek van gebouwde en groene monumenten gestimuleerd. Hieronder volgt een toelichting op het beleidsmatige kader:
- De ondersteuning voor rijksmonumenten wordt verruimd omdat er meer middelen zijn. Subsidie is mogelijk voor monumenten als geheel, maar ook voor deelrestauraties en kleine kwetsbare monumenten zoals klokkenstoelen.
- Een deel van het budget wordt ingezet voor gemeentelijke monumenten. Als er sprake is van herbestemming is er ook subsidie mogelijk voor (in het bestemmingsplan aangewezen) karakteristieke panden. Hiervoor wordt gekozen om zo gemeentelijk erfgoedbeleid te stimuleren, in plaats van het

aanwijzen van provinciale monumenten en dit te subsidiëren. Gelet op de verantwoordelijkheid van gemeenten zelf is de steun lager dan bij rijksmonumenten.

- Woonhuismonumenten en monumenten in overheids-eigendom worden niet ondersteund. Er is wel een lening via het Nationaal Restauratiefonds (NRF) mogelijk en voor woningen een woonhuissubsidie bij het Rijk.
- Onderhoud wordt niet gesubsidieerd (rijkstaak). Uitzondering geldt voor molens omdat het vanwege de aard van het monument voor eigenaren moeilijk is om het eigen aandeel te betalen.
- Incidenteel een préprioriteit voor monumenten met een bijzonder provinciaal belang.
- Een voorrangsregeling voor Professionele Organisaties voor Monumentenbehoud (POM) die ook als provinciale boekjaarsubsidie-instelling zijn aangewezen, met een maximum van € 150.000 per jaar per instelling.
- Een voorrangsregeling voor rijksmonumentale boerderijen in agrarisch gebruik (restauratieachterstand).
- Het opnemen van voorwaarden over het openbaar toegankelijk zijn van het monument gedurende een aantal momenten per jaar.

In samenwerking met de Monumentenwacht wordt de Monumentenmonitor bijgehouden waardoor er kwantitatieve beleidsinformatie is over de onderhoudstoestand, restauratieopgave en leegstand onder gebouwde en groene rijksmonumenten (geen woningen).

Stimuleren gebruik Cultuurfonds voor Monumenten Fryslân

Vanuit dit revolverende fonds worden laagrentende leningen verstrekt voor de restauratie, herbestemming en verduurzaming van karakteristieke bouwwerken (niet-rijksmonumenten). Dit betreft ook gemeentelijke monumenten waarmee het gemeentelijk monumentenbeleid wordt gestimuleerd. Het fonds is van het Prins Bernhard Cultuurfonds en wordt beheerd door het NRF. Het is de afgelopen jaren door de provincie met € 2,5 mln gevoed nadat het fonds een aantal jaren leeg was, zodat door de revolverende werking er structureel middelen beschikbaar zijn.

Stimuleren activiteiten van monumenteninstellingen

Monumenteninstellingen leveren met hun activiteiten en inzet van vele vrijwilligers een belangrijke rol voor behoud, ontwikkeling, kennis en draagvlak van monumentale waarden. De meeste zijn gevestigd in het Monumintehûs en werken samen in het Platfoarm Fryske Monuminte-organisaasjes. Een aantal hiervan kende de afgelopen jaren de onzekerheid van tijdelijke ondersteuning. Deze zijn door extra middelen uit het bestuursakkoord structureel gemaakt om klaar te zijn voor ontwikkelingen. De volgende stichtingen worden structureel ondersteund: Steunpunt Monumentenzorg, Monumentenwacht, Alde Fryske Tsjerken, Fryske Mole en Tsjerkepaad.

Voor de instandhouding van een steunpunt is door IPO en Rijk een bestuursovereenkomst afgesloten. Overeenkomstig het Blueyard-rapport is een specifiek aandachtspunt om in afstemming met de Museumfederatie/Stichting Erfgoed en Publiek onderzoek te (laten) doen naar mogelijkheden voor uitbreiding van gezamenlijke promotie en educatie naar de achterban van erfgoedorganisaties.

Daarnaast worden activiteiten van vrijwilligersstichtingen in het Monumintehûs structureel ondersteund. Dit zijn de Boerderijstichting Fryslân, Stichting Staten en Stinzen, Bond Heemschut, Vereniging Neo-Klassisitsch Wonen Friesland, Stichting Waterschapserfgoed, Stichting Industrieel Erfgoed Friesland, Stichting Interieurs in Fryslân en Stichting Noordelijke Lustwarande. Deze maken gebruik van de faciliteiten van het Monumintehûs en krijgen een structureel gezamenlijk werkbudget via de boekjaarsubsidie van het Steunpunt Monumentenzorg.

Stimuleren restauratiekwaliteit, inzet leerlingen en verduurzaming monumenten

Activiteiten voor restauratiekwaliteit en de inzet voor leerlingen worden op interprovinciale schaal ondersteund. Het Restauratie Opleidingsproject richt zich op het opleiden van jongeren voor het restauratieambacht. De Stichting Certificering Restauratie stimuleert de restauratiekwaliteit van restauratiebedrijven door certificering. Verduurzaming is belangrijk voor de toekomstwaarde en exploitatie van een monument. Omdat monumenten een specifieke categorie binnen de verduurzamingsopgave vormen vraagt dit om specifieke aandacht. We willen samenwerken met gemeenten en monumenteninstellingen, om monumenteneigenaren

te ondersteunen en te adviseren. Via NRF, Cultuurfonds voor Monumenten Fryslân en andere maatregelen is er financiële ondersteuning voor uitvoering mogelijk.

Stimulering herbestemming monumentenherbestemming en Nationale kerkenaanpak (kerkenvisies)

Voor het behoud van monumenten is een blijvend gebruik essentieel. Gelet op de aard van de monumenten is dit lastiger dan bij niet-monumentaal vastgoed. Speciale aandacht verdienen kerken en boerderijen. Dit gelet op het provinciale belang van deze categorie en de verwachting dat er gemiddeld 8 boerenbedrijven per maand stoppen en er 10 kerken per jaar door een kerkelijke gemeente worden afgestoten. Ingezet wordt op het voortzetten van het Kenniscentrum Herbestemming Noord. Dit centrum stimuleert bewustwording en planvorming, koppelt vraag en aanbod via een meldpunt en adviseert in individuele gevallen. Dit betreft een samenwerkingsverband van de steunpunten monumentenzorg Drenthe en Fryslân en de Stichting DBF. Financiële ondersteuning van concrete herbestemmingen verloopt via Sumo en Cultuurfonds voor Monumenten Fryslân.

Vanuit de bestuursafspraken voor de Nationale kerkenaanpak wordt een aantal activiteiten ondernomen. De ondersteuning van het Team en het Platform Fryske Tsjerken wordt voortgezet. Het ontwikkelen van kerkenvisies door gemeenten wordt gestimuleerd door ondersteuning van het Team Fryske Tsjerken. Een kerkenvisie is een op inventarisatie en dialoog gebaseerde visie over het toekomstige gebruik van kerkgebouwen in een gemeente. Financiële steun van restauraties van kerken gecombineerd met herbestemmingen verloopt via de Sumo en Cultuurfonds. De cultuurtoeristische ontwikkeling van kerken vindt in samenwerking met de opgave recreatie en toerisme plaats.

Opstellen van een onderzoeksagenda voor bouwhistorisch onderzoek

Veel bouwhistorische waarden zijn nog onbekend. Ingezet wordt op het opstellen van een onderzoeksagenda om daarmee het Ferhaal fan Fryslân te verrijken, het draagvlak voor het monumentenzorg te vergroten en prioriteiten te kunnen stellen in provinciale taken zoals de advisering voor rijksmonumenten of de Sumo. In ieder geval zal er ingezet worden op bouwhistorisch onderzoek bij historische boerderijen (zie onder project de Fryske Pleats bij ambitie 8a).

Financiën	2020	2021	2022	2023	2024
Sumo rijksmonumenten	2.355.000	2.355.000	2.239.000	2.239.000	2.239.000
Sumo molenonderhoud	45.000	45.000	45.000	45.000	45.000
Sumo gemeentelijke monumenten en karakteristieke panden	250.000	250.000	250.000	250.000	250.000
Boekjaarinstantellingen Erfgoed	798.000	853.000	853.000	853.000	853.000
Totaal	3.448.000	3.503.000	3.387.000	3.387.000	3.387.000

Toelichting financiële tabel: De Sumo budgetten, inclusief de gedecentraliseerde rijksmiddelen, zijn voor een groot deel structureel. Ook structureel zijn de boekjaarsubsidies. Tijdelijke middelen betreffen een deel van de Sumo rijksmonumenten waaronder de matching van de gedecentraliseerde rijksmiddelen op grond van de bovengenoemde bestuursovereenkomst. Ook een deel van de boekjaarsubsidie voor de Fryske Mole is in 2020 tijdelijk. De benodigde middelen voor de overige activiteiten komen uit het tijdelijke budget cultuurhistorie en monumenten onder ambitie 8a.



Financieel overzicht en monitoring

Totaaloverzicht financiën

	2020	2021	2022	2023	2024
Programmalijn <i>Grut & Grutsk LF2028</i>	2.000.000	2.000.000	2.000.000	2.000.000	-
Programmalijn <i>Ynovaasje & Eksperimint</i>		1.185.000	1.185.000	1.185.000	1.185.000
Programmalijn <i>Kultuer yn 'e mienskip</i>		4.996.200	4.996.200	4.996.200	4.996.200
Programmalijn <i>Taal & Identiteit</i>		150.000	150.000	150.000	150.000
Programmalijn <i>Ferhaal fan Fryslân</i>		7.955.300	7.955.300	7.955.300	7.955.300
Kunstinfrastruktuur: stevig artistiek klimaat		3.350.000	3.350.000	3.350.000	3.350.000
Fries in het onderwijs		6.910.500	6.910.500	6.910.500	7.061.400
Fries in het openbare leven		2.823.800	2.774.000	2.774.000	2.774.000
Fries in onze vrije tijd		1.034.700	1.034.700	1.034.700	734.700
Erfgoed ontwikkeld: cultuurhistorie	147.000	147.000	147.000	147.000	147.000
Erfgoed ontwikkeld: archeologie	348.000	348.000	348.000	348.000	348.000
Erfgoed ontwikkeld: monumenten	3.448.000	3.503.000	3.387.000	3.387.000	3.387.000
Adviescommissies		150.000	150.000	150.000	150.000
Proceskosten		400.000	400.000	400.000	400.000
TOTAAL	5.943.000	34.953.500	34.787.700	34.787.700	32.638.600

Bovenstaande tabel toont het overzicht van de totale financiële inzet op cultuur, taal en erfgoed vanuit de nota *Nij Poadium*. Dit overzicht is gebaseerd op de financiële deeloverzichten die in de voorgaande hoofdstukken staan.

LF2028 is als apart resultaat benoemd in het Bestuursakkoord *Lok op 1*, er zijn hiervoor middelen beschikbaar gesteld voor de collegeperiode tot en met 2023. Voor de andere onderdelen van *Nij Poadium* zijn middelen beschikbaar gesteld voor de nieuwe beleidsperiode Cultuur tot en met 2024.

Het budget voor de adviescommissies betreft de verwachte kosten voor de inzet van adviescommissies die de plannen beoordelen voor de kunstinfrastruktuur, de musea en aanvragen van enkele regelingen (waaronder in ieder geval de stimuleringsregeling *Innovatie en Experiment*). De kosteninschatting is gebaseerd op een benchmark voor de kosten van adviescommissies in andere provincies. Naast beoordeling van de plannen voeren de adviescommissies visitaties uit tijdens de planperiode en leveren de leden input voor monitoring. Tot slot is een budget proceskosten opgenomen om transitiekosten als gevolg van wijzigingen in de kunstinfrastruktuur en het stelsel van provinciale musea op te vangen.

Monitoring

De in deze beleidsnota genoemde doelen ('wat willen we bereiken') worden in een separaat monitoringsplan voorzien van indicatoren en streefwaarden. In het monitoringsplan staat ook hoe het bestuur en de betrokkenen in het veld worden geïnformeerd over of we de doelen bereiken om onze ambitie te realiseren: een bloeiend cultureel leven in Fryslân met de energie en het vermogen om Fryslân in beweging te blijven brengen.

Zoals aangekondigd in het Bestuursakkoord wordt tweejaarlijks (financieel) in de spiegel gekeken en bepaald of de inzet van middelen optimaal is in relatie tot de te bereiken doelen en effecten. In het laatste jaar van de periode 2021-2024 wordt de evaluatie van de totale beleidsnota *Nij Poadium* opgeleverd. Hierbij wordt het veld tijdig betrokken zodat de resultaten door een ieder kunnen worden gebruikt ter voorbereiding op de volgende beleidsperiode, vanaf 2024.

Eindnoten

- 1 'Kunst, waar was dat ook al weer voor nodig?', Volkskrant, 2013
- 2 An introduction to Multilingualism, Language in a Changing World, Floarian Coulmas (2018)
- 3 Prisma van de taal, definitie taal.
- 4 Taal yn Fryslân, de folgjende generaasje, p11 FA (2018)
- 5 <https://www.rijksoverheid.nl/documenten/convenanten/2018/11/30/bestjoersofspraak-fryske-taal-en-kultuer-2019-2023>
- 6 <http://taalplan.frl/>
- 7 Het Friese taalgebied betreft alle Friese gemeenten met uitzondering van de Waddeneilanden en gemeente Weststellingwerf.
- 8 <https://www.rijksoverheid.nl/documenten/brochures/2018/12/21/de-taalskipper-frysk>
- 9 Rapport Taalplan Frysk 'It is mei sizzen net te dwaan' (2018).

Bijlagen

Bijlage 1

Toetsingskader Kunstinfrastruktuur

Bijlage 2

Toetsingskader Musea

Toetsingskader Kunstinfrastructuur

Algemene voorwaarden

- De projecten, producties en/of presentaties worden voor het merendeel ontwikkeld en/of uitgevoerd in Fryslân, of hebben een aanwijsbaar positief effect op (het artistieke klimaat in) Fryslân.
- De organisatie genereert eigen inkomsten: in de begroting is zichtbaar gemaakt welke andere inkomsten de organisatie heeft.
- De organisatie heeft geen winstoogmerk.
- Activiteiten kunnen zonder provinciale subsidie niet uitgevoerd worden
- De organisatie is financieel en bedrijfsmatig gezond.
- Code Cultural Governance wordt toegepast.
- Code Diversiteit 2019 (herziene versie met focus op inclusiviteit) wordt toegepast.
- Code Fair Practice wordt toegepast op basis van het 'pas toe of leg uit' principe. (NB: lees waar 'Organisatie' staat 'Organisaties' in het geval van gezamenlijke aanvragen.)

De aanvragen worden aan de algemene voorwaarden getoetst door de provincie Fryslân.

Meerjarenplan

We vragen een meerjarenplan aan te leveren met in ieder geval een toelichting op:

1. Uw (artistiek-)inhoudelijke visie, inclusief toekomstperspectief.
2. Uw visie op de samenhang binnen de sector, inclusief onderling afgestemde uitvoering van de (deel)functie(s) en de rol die uw organisatie inneemt binnen het geheel, inclusief draagvlak. Met inachtneming van ieders functie en doelstellingen.
3. De activiteiten die u wilt ontplooien in 2021-2024.
4. Het beoogde publieksbereik, de doelgroepen die u wilt bereiken en de wijze waarop u dit gaat realiseren (marketingplan).
5. De wijze waarop u samenwerking vormgeeft binnen en buiten de sector.
6. De invulling van de door u gekozen doelstellingen (uw inhoudelijke profilering).
7. De financiën (een financiële paragraaf inclusief begroting, toelichting op Fair Practice en bedrijfsvoering).
8. De wijze waarop u behaalde resultaten gaat monitoren.

Beoordeling

De plannen worden beoordeeld op de criteria Kwaliteit, Professionaliteit & Ondernemerschap en Inhoudelijke profilering. De criteria Kwaliteit en Professionaliteit zijn voor iedere aanvrager gelijk en dienen door elke aanvrager toegelicht te worden. Het onderdeel 'Inhoudelijke profilering' bestaat uit een aantal keuzecriteria waarvan de aanvrager inschrijft op minimaal 1 en maximaal 2 criteria.

Bij de beoordeling kijkt de commissie ook naar de samenstelling van de totale infrastructuur, waarbij diversiteit van het aanbod meegewogen wordt.

Rangschikking

Bij onvoldoende beoordeling op het criterium Kwaliteit wordt de aanvraag verder niet in behandeling genomen en komt u niet in aanmerking voor subsidie.

De beoordeling wordt gerankt volgens onderstaande verdeling:

A status: subsidie verstrekken

B status: subsidie verstrekken mits voldoende budget

C status: afwijzen

De aanvrager krijgt een A status wanneer op ieder criterium een goed tot zeer goed wordt gescoord. De aanvrager krijgt een B status wanneer op ieder criterium een voldoende tot goed wordt gescoord. Een C status betekent dat er op één of meerdere criteria onvoldoende is gescoord.

Criteria toetsingskader

Kwaliteit (artistiek)

Het criterium Kwaliteit richt zich op de artistieke kwaliteit en de bijdrage van de aanvrager aan het makersklimaat. Bij de beoordeling van de plannen wordt de artistieke kwaliteit en de bijdrage aan het makersklimaat beoordeeld op grond van de indicatoren vakmanschap, zeggingskracht, oorspronkelijkheid en vernieuwing.

Vakmanschap

Vakmanschap gaat over de vaardigheid van de bij de instelling betrokken makers. De activiteiten die geproduceerd en gepresenteerd worden hebben een vanzelfsprekende professionele kwaliteit. Dit blijkt bijvoorbeeld uit de technische beheersing van het vak (onder meer instrumenten, ambacht, spel, regie). Bij ondersteunende instellingen heeft het betrekking op de wijze waarop zij zich ten dienste stellen van de relevante sectoren.

Zeggingskracht

Zeggingskracht heeft betrekking op de impact van de activiteiten op het publiek. Is de organisatie in staat de gewenste publieksgroepen te prikkelen, ontroeren, verrassen of aan het denken te zetten?

Oorspronkelijkheid

Oorspronkelijkheid heeft betrekking op de herkenbare artistiek-inhoudelijke signatuur van de activiteiten van de instelling. Levert de instelling hierdoor een bijzondere of zelfs unieke bijdrage aan de sector?

Vernieuwing

Vernieuwing heeft betrekking op het innoverende karakter van het werk of de activiteiten van de instelling. Hierbij kan het gaan om vernieuwing binnen de eigen discipline (artistiek-inhoudelijk) maar ook om innoverende activiteiten en/of samenwerkingsverbanden.

Professionaliteit en Ondernemerschap (zakelijk)

Het criterium Professionaliteit en Ondernemerschap richt zich op de zakelijke kwaliteit en het ondernemerschap van de aanvragende organisatie. Dit wordt beoordeeld middels de indicatoren publieksbereik (met aandacht voor inclusiviteit en diversiteit), toegankelijkheid, publiekswerking (marketingplan) en samenwerkingsverbanden.

Publieksbereik en Publiekswerking

Publieksbereik heeft betrekking op de doelgroepen die de organisatie beoogt te bereiken en de mate waarin de organisatie naar buiten toe treedt. Waaronder de wijze waarop de organisatie een divers publiek/deelnemers wil gaan bereiken en betrekken en de wijze waarop omgegaan wordt met inclusiviteit.

Publiekswerking heeft betrekking op de vorm van publieksontwikkeling en marketing. De wijze waarop de organisatie mensen op andere manieren dan alleen via reguliere voorstellingen/activiteiten probeert te bereiken en directe binding en betrokkenheid te veroorzaken. Dit kan zowel in het creatieve proces als in de uiteindelijke uitvoering plaatsvinden. Het aanwakkeren van een cultureel bewustzijn staat centraal, het bereiken van nieuwe doelgroepen is het doel.

Toegankelijkheid

Toegankelijkheid heeft betrekking op de wijze waarop de organisatie de toegankelijkheid van de activiteiten verhoogt en/of stimuleert. Hierbij kan het zowel gaan over praktische als financiële drempels.

Samenwerkingsverbanden

Deze indicator heeft betrekking op de mate waarin de organisatie duurzame verbindingen aangaat en/of onderhoudt binnen de kunstsector. Dit kan zowel vanuit een artistiek inhoudelijke als maatschappelijk visie zijn. In de aanvraag wordt duidelijk wat de meerwaarde van de samenwerking is, inclusief gezamenlijk doel en resultaat.

Inhoudelijke profilering (keuzedoelstellingen)

Iedere organisatie kiest van onderstaande criteria minimaal 1 en maximaal 2 criteria die zij als kernactiviteit van hun organisatie zien. De toelichting op de bijbehorende indicatoren staat in bijlage A. Bij de inhoudelijke profilering neemt de commissie de visie op samenhang in de sector en de plek van de organisatie in de totale infrastructuur mee bij de beoordeling.

Talentontwikkeling

Het criterium talentontwikkeling richt zich op de kansen voor de ontwikkeling van talenten in de kunsten in Fryslân en de wijze waarop de organisatie daar aan bijdraagt. Onder talenten wordt verstaan een maker (van alle leeftijden) met een intrinsieke motivatie en vermogen om zijn of haar vaardigheden door te ontwikkelen. Dit wordt beoordeeld op de indicatoren Talentontwikkelingstrajecten, Presentatie en Maakruimte.

Maatschappelijke impact

Het criterium maatschappelijke impact richt zich op het effect van de kunsten in de maatschappij en de wijze waarop de organisatie dit wil bewerkstelligen. Dit wordt

beoordeeld met de indicatoren Binding met Fryslân, Geografische spreiding, Sociale duurzaamheid en Educatie.

Zichtbaarheid

Het criterium zichtbaarheid heeft betrekking op het bevorderen en/of versterken van de zichtbaarheid van de Fryske kunstsector op landelijk en internationaal niveau en de wijze waarop de organisatie daar aan bijdraagt. Dit wordt beoordeeld met de indicatoren Profilering, Cultuurtoeristische waarde en Frysk Eigene.

(inter)nationale samenwerking

Het criterium (inter)nationale samenwerking heeft betrekking op het bevorderen en/of versterken van de samenwerking binnen en buiten de kunstsector. Dit wordt beoordeeld met de indicatoren (inter)nationale uitwisseling, Kennisdeling en -ontwikkeling, Verbinding buiten de kunstsector.

Bijlage A Toelichting indicatoren Inhoudelijke Profilering

Talentontwikkeling

Talentontwikkelingstrajecten

De wijze waarop de organisatie de talentontwikkelingstrajecten vormgeeft en uitvoert in fase drie en vier van de keten van talentontwikkeling. Hierbij moet rekening gehouden worden met: 1) verbinding met de keten van talentontwikkeling (centra voor de kunsten, vervolgopleidingen etc.), 2) doelgroep (inclusief werving en selectie), 3) activiteiten die ontplooid worden om talent te ontwikkelen, 4) resultaat van het talentontwikkelingstraject.

Presentatieruimte

De wijze waarop de talenten een podium/presentatieplek krijgen voor het tonen van eigen werk. Inclusief de wijze waarop daarvoor publiek gezocht wordt.

Maakruimte

De wijze waarop de talenten ruimte krijgen om zich autonoom met ontwikkeling van o.a. producties bezig te kunnen houden.

Maatschappelijke impact

Binding met Fryslân

De projecten, producties en/of presentaties worden ontwikkeld en/of uitgevoerd in Fryslân. En/of hebben een aanwijsbaar positief effect op de inwoners van Fryslân.

Geografische spreiding

De mate waarin het cultuuraanbod door de provincie reist en/of de mate waarin het cultuuraanbod toegankelijk is voor de gehele provincie.

Sociale duurzaamheid

De mate waarin met de activiteiten een blijvende verandering in de (maatschappelijke) leefomgeving (ook sociaal) wordt bereikt. Betreft de waarde die wordt toegevoegd aan de maatschappij.

Educatie

De wijze waarop de organisatie educatieve activiteiten ontwikkelt en uitvoert, inclusief een visie en strategie. Er wordt gekeken naar de doelgroepen en de kwaliteit van de activiteiten. Daarnaast wordt gekeken naar de kwantiteit en intensiteit van de activiteiten.

Educatieve activiteiten kunnen ook randprogramma's zijn waarbij er interactie met het publiek is.

Zichtbaarheid

Profilering

De wijze waarop de organisatie de Friese kunsten/kunstenaars zichtbaar maakt binnen de landelijke en/of internationale kunstsector. Denk hierbij onder andere aan export Friese producties, evenementen, opiniestukken, actieve deelname aan mediadiscussies, lobby, debatten etc.

Cultuurtoeristische waarde

De mate waarin de organisatie en/of activiteiten bezoekers van buiten de eigen regio trekken en de mate waarin de organisatie zijn activiteiten in een breder cultuurtoeristisch perspectief plaatst (via arrangementen, samenwerking en marketing)

Frysk Eigene

De wijze waarop de organisatie aandacht heeft voor het *Frysk Eigene*. Het Frysk eigene is vanuit het cultuurbeleid gedefinieerd als datgene wat bepalend en onderscheidend is voor Fryslân. Frysk eigene kan daarmee variëren van Makkumer aardewerk tot initiatieven als *Under de Toer*, van een theatervoorstelling over Abe Lenstra tot landschapskunst.

(Inter)nationale samenwerking

De wijze waarop de organisatie de internationale uitwisselingstrajecten en/of coproducties vormgeeft of uitvoert. Hierbij moet rekening gehouden worden met: 1) het belang van de internationale uitwisseling en/of coproducties voor het Friese kunstveld, 2) de doelgroep, 3) wat levert de internationale uitwisseling concreet op voor het artistieke klimaat in Fryslân?

Hierbij houdt commissie ook rekening met mate van Europese financiering (of strategie) en distributie.

Kennisdeling en -ontwikkeling

De inzet die gepleegd wordt op het verspreiden van kennis en het ontwikkelen van kennis op het gebied van de kunstpraktijk van de eigen discipline; bijvoorbeeld het organiseren van bijeenkomsten/congressen en/of aansluiten bij bestaande activiteiten, het organiseren van workshops, het motiveren van delen van kennis (creëren van incentive om kennis te delen). Ook landelijk/internationaal.

Verbindingen buiten de kunstsector

De wijze waarop de organisatie duurzame verbindingen aangaat met andere sectoren, vanuit een artistieke visie (o.a. verbinding makers/amateurs en/of niet-kunstenaars) dan wel een maatschappelijke visie. In de aanvraag wordt een visie aangeleverd op de duurzame verbinding, inclusief gezamenlijk doel, het proces en het beoogde resultaat.

Toetsingskader Musea

Algemene voorwaarden

- Het museum is gevestigd in de provincie Fryslân.
- Het museum genereert eigen inkomsten: in de begroting is zichtbaar gemaakt welke andere inkomsten de organisatie heeft.
- Het museum heeft geen winstoogmerk.
- Op het moment van aanvraag is het museum geregistreerd in het museumregister.
- Activiteiten kunnen zonder provinciale subsidie niet uitgevoerd worden.
- Het museum is financieel en bedrijfsmatig gezond.
- Beschrijving van hoe de Code Cultural Governance wordt toegepast.
- Beschrijving van hoe de Code Diversiteit 2019 (herziene versie met focus op inclusiviteit) wordt toegepast.
- Code Fair Practice wordt toegepast op basis van het 'pas toe of leg uit' principe.

De aanvragen worden aan de algemene voorwaarden getoetst door de provincie Fryslân.

Meerjarenplan

We vragen u een meerjarenplan aan te leveren met in ieder geval een toelichting op:

- 1 Uw rol binnen de erfgoedsector en de rol die uw organisatie inneemt binnen het geheel (Ferhaal fan Fryslân).
- 2 De activiteiten die u wilt ontplooiën in 2021-2024.
- 3 Uw visie op collectiebeleid en -beheer, inclusief toekomstperspectief.
- 4 Het beoogde publieksbereik, de doelgroepen die u wilt bereiken en de wijze waarop u dit gaat realiseren (marketingplan).
- 5 De wijze waarop u samenwerking vormgeeft binnen en buiten de sector.
- 6 Uw invulling van de door u gekozen doelstellingen (uw inhoudelijke profilering).
- 7 De financiën (een financiële paragraaf inclusief begroting, toelichting op Fair Practice en bedrijfsvoering).
- 8 De wijze waarop u behaalde resultaten gaat monitoren

Beoordelingskader

De plannen worden beoordeeld op de criteria Inhoudelijke Kwaliteit, Professionaliteit & Ondernemerschap en Inhoudelijke profilering.

Als het museum matig of slecht scoort op het eerste criterium Inhoudelijke kwaliteit, dan neemt de commissie de aanvraag niet verder in behandeling.

De commissie hanteert de volgende scores:

1. zeer goed
2. goed
3. voldoende
4. matig
5. slecht

Aan de hand van de scores plaatst de commissie het museum in een van de onderstaande categorieën, waarbij musea in de A categorie kunnen rekenen op provinciale subsidie, in de B categorie subsidie kunnen krijgen afhankelijk van het beschikbare budget en musea in de C categorie niet in aanmerking komen voor subsidie.

Categorie A: Excellent: op elk criterium een score van zeer goed
Categorie B: Goed: op elk criterium een score van goed, enkele zeer goed
Categorie C: Matig: op geen enkel criterium een score van zeer goed, enkele criteria goed/voldoende, enkele criteria matig tot slecht.

Inhoudelijke kwaliteit

Het criterium Inhoudelijke kwaliteit richt zich op de collectie en de tentoonstellingen. Naast collectiebeheer gaat het om het toegankelijk en beleefbaar maken van de collectie voor de beoogde doelgroepen. Dit wordt beoordeeld op grond van de volgende indicatoren: collectiebeheer, vakmanschap, zeggingskracht, oorspronkelijkheid en vernieuwing.

Collectiebeheer

Het museum heeft een overtuigende visie en een meerjarig collectieplan dat in ieder geval ingaat op verwerven, registreren, behouden, digitaliseren en afstoten. In geval van afstoten hanteert het museum de Leidraad Afstoten Museale Objecten (LAMO). Nieuwe inzichten met betrekking tot behoud, beheer en organisatie van de collectie, kan het museum doorvoeren. Als het gaat om digitalisering heeft het museum oog voor de wijze waarop de collectie het best ontsloten kan worden voor het publiek (zowel het grote publiek als onderzoekers), legt het museum verbindingen met andere musea en/of archiefinstellingen en heeft het museum oog voor erfgoed dat alleen digitaal bestaat (born digital.) De collectie is online goed toegankelijk. Daarnaast kan het museum aantonen wat de toegevoegde waarde is van de collectie voor het *Ferhaal fan Fryslân* en hoe het 'Frysk eigene' daarin geborgd wordt. Het Frysk eigene is vanuit het cultuurbeleid gedefinieerd als datgene wat bepalend en onderscheidend is voor Fryslân.

Vakmanschap

Vakmanschap of deskundigheid gaat over de vaardigheid van de curator of conservator om een tentoonstelling samen te stellen, in te richten en een catalogus te maken. De catalogus dient niet alleen als verslaglegging van de tentoonstelling, maar laat ook zien hoe compleet de collectie van het museum is op het betreffende onderwerp en geeft daarmee een grond voor eventuele acquisitie dan wel ontzaming.

Zeggingskracht

Zeggingskracht heeft betrekking op de impact van de tentoonstelling op het publiek. Is de organisatie in staat de gewenste publieksgroepen te prikkelen, ontroeren, verrassen of aan het denken te zetten?

Oorspronkelijkheid

Oorspronkelijkheid gaat over herkenbaarheid en uniciteit. Kan het museum onderscheidend zijn?

Vernieuwing

Vernieuwing gaat over op vernieuwende manieren gebruik maken van de bestaande collectie, verbindingen aangaan met andere (inter)nationale musea of andere sectoren en vernieuwende manieren van tentoonstellen

NB: Bij de beoordeling kijkt de commissie naar de samenstelling van de totale museale infrastructuur waarbij diversiteit van het aanbod een rol speelt.

Professionaliteit en Ondernemerschap (zakelijk)

Het criterium Professionaliteit en Ondernemerschap richt zich op de zakelijke kwaliteit en het ondernemerschap van de aanvragende organisatie. Dit wordt beoordeeld middels de indicatoren publieksbereik (met aandacht voor inclusiviteit en diversiteit), toegankelijkheid, publiekswerking (marketingplan) en samenwerkingsverbanden.

Publieksbereik en Publiekswerking

Publieksbereik heeft betrekking op de doelgroepen die het museum wil bereiken en de mate waarin het museum naar buiten toe treedt. De wijze waarop het museum een divers publiek bereikt en betreft en hoe omgegaan wordt met inclusiviteit, valt hieronder.

Publiekswerking is een innovatieve vorm van publieksonwikkeling en marketing, bedoeld om mensen op andere manieren dan alleen via reguliere kanalen te bereiken en directe binding en betrokkenheid te veroorzaken. Het gaat erom dat het publiek zich kan laten verbazen, verwonderen en raken.

Toegankelijkheid

Toegankelijkheid betreft de wijze waarop het museum de toegankelijkheid van de activiteiten verhoogt en/of stimuleert. Hierbij kan het zowel gaan over het wegnemen van praktische als financiële drempels. Virtuele, online toegankelijkheid en het gebruik van multimedia valt hier ook onder.

Samenwerkingsverbanden

Deze indicator heeft betrekking op de mate waarin het museum duurzame verbindingen aangaat en/of onderhoudt binnen (en buiten) de museumsector. Dit kan zowel vanuit een inhoudelijke (vanuit de collectie) als maatschappelijk visie zijn. In de aanvraag wordt duidelijk wat de meerwaarde van de samenwerking is, inclusief gezamenlijk doel en resultaat.

Inhoudelijke profilering

Bij de inhoudelijke profilering neemt de commissie de visie op samenhang en plek in museale infrastructuur nadrukkelijk mee bij de beoordeling. Daarnaast gaat het om de volgende indicatoren.

Maatschappelijke impact

Dit heeft met name betrekking op educatie. Educatie is een belangrijke manier om het cultureel erfgoed onder de aandacht te brengen van de nieuwe generaties. In hoeverre is het museum in staat aansprekende educatieve programma's op te zetten, in samenwerking met andere musea, archiefinstellingen, het onderwijsveld, bibliotheken en maatschappelijke instellingen?

Positionering

Het museum weet zich (inter)nationaal te positioneren, is zichtbaar en kan samenwerkingsverbanden aangaan met bijvoorbeeld bedrijven in de toeristische sector (cultuurtoerisme). Kan het museum cross sectoraal werken?

(Inter)nationale samenwerking

Dit wordt beoordeeld met de indicatoren (inter)nationale uitwisseling, kennisdeling en -ontwikkeling, verbinding en samenwerking binnen en buiten de museumsector.

