

## Wydlannen, Laban, Polder Grondsma en Twa Sân-Mêden

In de winter staan deze polders in open verbinding met de boezem en staat het maaiveld onder water. In de zomer zakt het water langzaam weer weg en zijn de polders wat droger. In deze zomerpolders gaan we de aan- en afvoer van water verbeteren door het frezen van greppels, het verbeteren van in- en uitlaten en het herstellen van kaden. Deze maatregelen zijn gunstig voor de ontwikkeling van de blauwgraslanden en kruidenrijke graslanden. Ook trekt het veel vogelsoorten zoals de kempfaan, grutto en andere steltlopers. Ook de noordse woelmuis en rustende ganzen en smienten komen dan graag in deze gebieden. Door een verbeterde verbinding met de boezem zwemmen vissen als snoek, bittervoorn en kleine en grote modderkruiper gemakkelijker het gebied in. Verstoring van weidevogels wordt tegengegaan door het verwijderen van struikgewas en ruigtes.

## Westersanning noord en zuid

In het noordelijke deel van de Westersanning is het natuurdoel een kruidenrijk, grazig landschap met veel brede sloten en vaarten en hoge waterpeilen. Diverse soorten eenden en andere watervogels (zomertaling, slobbeend, krakeend, kuifeend, meerkoet) en weidevogels zoals de watersnip voelen zich thuis in zo'n landschap. We graven de voedselrijke bovengrond af en verplaatsen dat naar een ander (voedselrijk) gebied. In het afgegraven deel verhogen we dan de waterstand en monitoren we wat de effecten hiervan zijn op de natuurwaarden en de bodem.

Het zuidelijk deel van de Westersanning wordt niet ingericht, maar hier zetten we in op 'uitmijnen'. Dat is het versneld afvoeren van fosfaat uit de grond, door veel te maaien en ondertussen te bemesten met stikstof en kalium, maar niet langer met fosfaat. Het doel hiervan is om het gebied geschikt te maken voor het ontwikkelen van vochtig weidevogelgrasland aan de westkant, en overgangen naar nat schraalland en kruiden- en faunairijk grasland in de rest van het zuidelijke deel van de Westersanning.

## Panhuyspoel

In de derde uitvoeringsmodule zijn maatregelen opgenomen voor de Panhuyspoel. De uitvoering van de maatregelen hangt nauw samen met nadere afspraken met en de planning van de zandwinner. Het is nu nog niet met zekerheid te zeggen hoe en wanneer de uitvoering aan de orde zal zijn. Voorlopig blijft de Panhuyspoel in gebruik als zandwinplas.

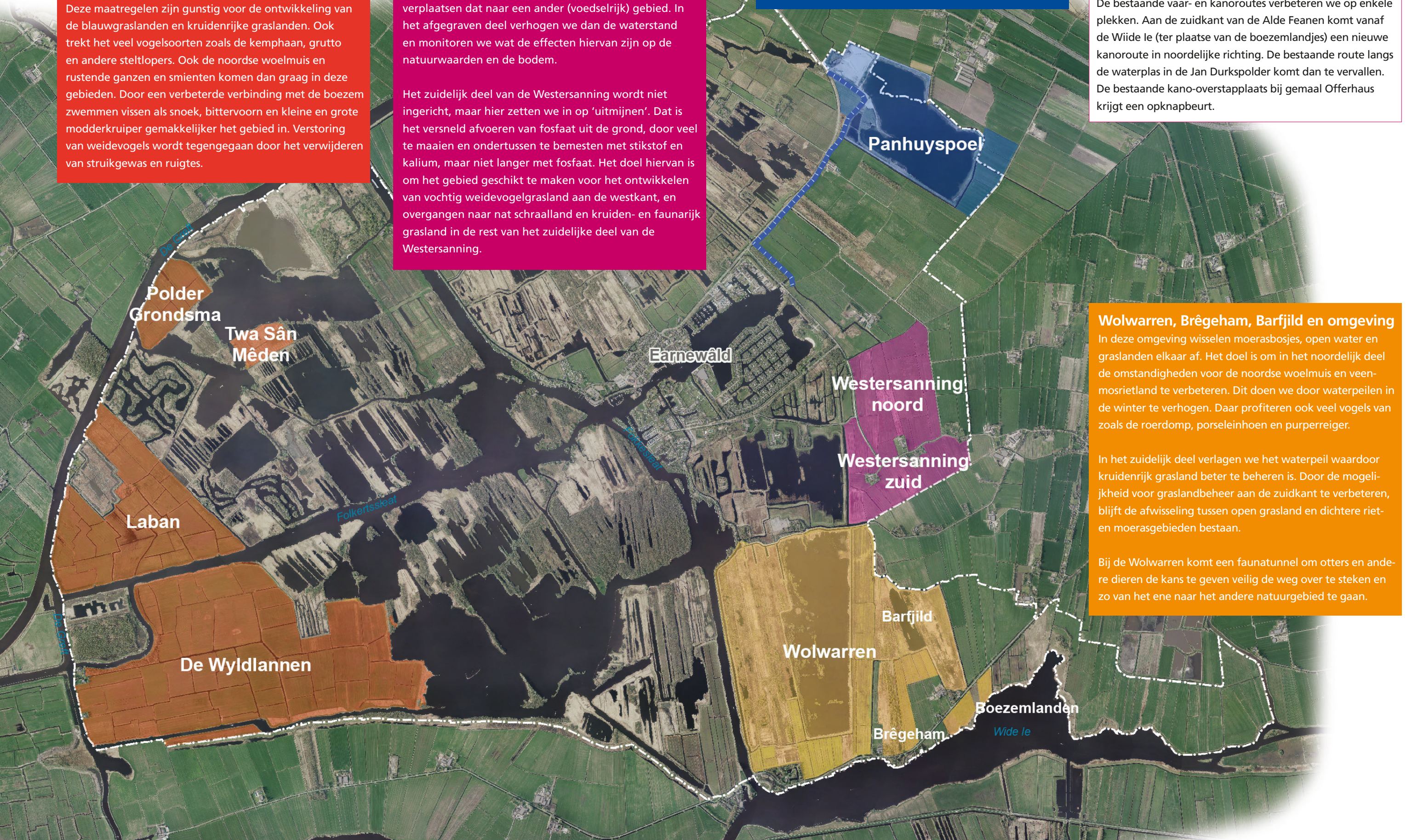
## Recreatie

### Wandelroute en vogelkijkhut

Vanaf de Hoodambrug komt een nieuwe wandelroute naar Brêgeham. Deze loopt langs de Jan Durkspolder waar ook een nieuwe vogelkijkhut komt.

### Route kleine vaarrecreatie en kanoroute

De bestaande vaar- en kanoroutes verbeteren we op enkele plekken. Aan de zuidkant van de Alde Feanen komt vanaf de Wiide le (ter plaatse van de boezemlandjes) een nieuwe kanoroute in noordelijke richting. De bestaande route langs de waterplas in de Jan Durkspolder komt dan te vervallen. De bestaande kano-overstapplaats bij gemaal Offerhaus krijgt een opknapbeurt.



## Wolwarren, Brêgeham, Barfjild en omgeving

In deze omgeving wisselen moerasbosjes, open water en graslanden elkaar af. Het doel is om in het noordelijk deel de omstandigheden voor de noordse woelmuis en veenmosrietland te verbeteren. Dit doen we door waterpeilen in de winter te verhogen. Daar profiteren ook veel vogels van zoals de roerdomp, porseleinhoen en purperreiger.

In het zuidelijk deel verlagen we het waterpeil waardoor kruidenrijk grasland beter te beheren is. Door de mogelijkheid voor graslandbeheer aan de zuidkant te verbeteren, blijft de afwisseling tussen open grasland en dichtere riet- en moerasgebieden bestaan.

Bij de Wolwarren komt een faunatunnel om otters en andere dieren de kans te geven veilig de weg over te steken en zo van het ene naar het andere natuurgebied te gaan.