

Begeleidende documenten

Frysk Programma Landelijk Gebied

Versie: 27 juni 2023



Inhoud

Bijlage 1	
Samenvatting handreiking Gebiedsprogramma's	3
Bijlage 2	
Samenvatting Ontwikkeldocument Nationaal Programma Landelijk Gebied (NPLG).	12
Bijlage 3	
Samenvatting Kamerbrief Water en Bodem sturend (WaBoS).....	18
Bijlage 4	
Inventarisatie Instrumentenkoffer FPLG (Arkbak)	21

Bijlage 1

Samenvatting handreiking Gebiedsprogramma's

Aanleiding

De [handreiking](#) biedt voldoende operationele invulling om te komen tot provinciale gebiedsprogramma's NPLG voor 1 juli 2023. De handreiking vormt daarmee de inhoudelijke basis voor de toetsing van de gebiedsprogramma's van 1 juli 2023. Aan waterschappen, gemeenten en andere gebiedspartijen – zoals agrarische ondernemers en maatschappelijke stakeholders – biedt de handreiking inzicht. De handreiking is een operationele aanvulling op het [Ontwikkeldocument NPLG](#), dat de stand van zaken rond de uitwerking van de doelen, de structurerende keuzes en aanpak weergeeft. De handreiking gebiedsprogramma's is in maart 2023 geactualiseerd en door het kabinet vrijgegeven om te gebruiken bij de verdere ontwikkeling van de gebiedsprogramma's

Doel gebiedsprogramma

Het gebiedsprogramma geeft op hoofdlijnen een passende, gebiedsgerichte uitwerking per provincie van de indicatieve regionale doelen van het NPLG (zie startnotitie en het Ontwikkeldocument NPLG). De uitwerking bevat een eerste programmering van maatregelpakketten, die voldoende inzicht geeft in hoe deze doelen behaald worden. De regionale doelen zijn nog indicatief. Het interbestuurlijk proces tussen oktober 2022 en juli 2023 kan leiden tot aanpassingen van deze doelen, met in achtname van de geldende internationale verplichtingen. De doelen worden vastgelegd in het NPLG.

Status en vaststelling

Het gebiedsprogramma als geheel is te zien als een programma onder de Omgevingswet. Het dient daarom een omschrijving te bevatten van doelen en middelen én een verantwoording over de wijze van participatie. Gedeputeerde Staten (GS) kunnen het gebiedsprogramma vaststellen via de reguliere voorbereidingsprocedure, tenzij voor een planMER wordt gekozen. Het betrekken door GS van Provinciale Staten is gewenst en zal in de praktijk veelal voor de hand liggen. Een programma is zelfbindend, wat betekent dat wij als provincie zelf eraan gebonden zijn. Voor doorwerking naar andere partijen zijn andere instrumenten nodig (als bijvoorbeeld een verordening).

Adaptief en iteratief programmeren

Een gebiedsprogramma bestaat uit meerdere onderdelen. Onderdelen kunnen een positieve beoordeling krijgen, terwijl andere onderdelen nog uitgewerkt moeten worden. Na een positieve beoordeling of een gedeeltelijk positieve beoordeling kan een provincie een rijksbijdrage aanvragen voor de maatregelpakketten, onder meer uit het Transitiefonds. De gebiedsprogramma's moeten in juli 2023 in ieder geval aan de vereisten voldoen. Onderdelen die nog niet zo ver zijn, komen aan bod in de volgende versies van het gebiedsprogramma. Wel moet de eerste toetsbare versie van het gebiedsprogramma voor deze onderdelen op globaal niveau al inzicht geven in hoe het totale doelbereik voor een provincie/gebied, binnen gestelde termijnen en indicatieve budgetten (volgens NPLG), gerealiseerd gaat worden. Dit is een voorwaarde voor het krijgen van rijksbijdragen. De ontwikkeling van gebiedsprogramma's is een adaptief proces, met aanpassing aan veranderende contexten, inbreng en ontwikkeling van nieuwe kennis en voortdurend leren en optimaliseren van proces en inhoud. Door dit iteratieve karakter is een lerende aanpak essentieel. Bij het opstellen van het gebiedsprogramma verdient systematisch leren door het actief ophalen van nieuwe inzichten en ervaringen – uit het veld en uit onderzoek, reflectie, evaluatie en aanpassing – veel aandacht.

Terwijl de gebiedsprogramma's worden opgesteld komt de dynamiek van een mogelijk Landbouwakkoord daar nog bij. Ook komt er kennis en informatie vanuit het Rijk én vanuit provincies tijdens het proces. En generiek beleid blijft in doorontwikkeling met consequenties voor het doelbereik van NPLG. Dit vraagt een interactief en adaptief ontwerpproces met een aantal consolidatiemomenten. Dit is maar deels te overzien. Toch zijn hierover eerste afspraken richting de gebiedsprogramma's van 1 juli 2023 te maken.

Voor de gebiedsprogramma's:

- De gebiedsprogramma's worden opgesteld op basis van het Ontwikkeldocument NPLG (november 2022) en de in maart 2023 geactualiseerde handreiking voor de gebiedsprogramma's.
- Voor de uitwerking van de VHR-strategie – provincies en Rijk werken op het moment van verschijnen van deze handreiking nog aan nadere concretisering van deze doelen – en de uitkomsten van het Landbouwakkoord wordt voor de toetsbare versie van 1 juli 2023 aan provincies gevraagd om deze voor zover mogelijk mee te nemen.
- Na toetsing van de gebiedsprogramma's volgt bijstelling. Deze bijstellingsronde biedt de mogelijkheid om de uitkomsten van het Landbouwakkoord en de VHR-strategie nader uit te werken.
- De vastgestelde gebiedsprogramma's vormen de basis voor de aanvraag voor bijdragen vanuit het Transitiefonds (en mogelijk andere financieringsbronnen).
- Na vaststelling volgt doorontwikkeling op onderdelen in de volgende versie van het gebiedsprogramma. Deze doorontwikkeling is voorzien voor 2024.

Voor het NPLG:

Het Ontwikkeldocument NPLG (november 2022) vormt de basis voor de ontwikkeling van het NPLG.

- Er wordt feedback opgehaald vanuit de gebiedsprocessen. Ook het Landbouwakkoord levert inzichten op. Deze feedback en inzichten worden gewogen en landen daarna in het voorontwerp NPLG, voorzien voor juli 2023.
- Het voorontwerp NPLG (gereed in juli 2023) geeft een actueel beeld van doelen en keuzes, en is de basis voor het instellen van het Transitiefonds en het toekennen van rijksbijdragen. Daarbij geldt dat de gebiedsprogramma's niet beoordeeld worden op inzichten die na maart 2023 pas openbaar zijn (VHR-strategie en Landbouwakkoord).
- Na juli 2023 kunnen de uitkomsten van de beoordeling van de gebiedsprogramma's en uitkomsten van de planMER aanleiding zijn voor bijstelling van het voorontwerp richting ontwerpprogramma NPLG.
- Zienswijze en parlementaire behandeling kunnen zorgen voor bijstelling van het NPLG zoals vastgesteld door de minister voor Natuur en Stikstof in overeenstemming met de minister voor Volkshuisvesting en Ruimtelijke Ordening en de minister van Infrastructuur en Waterstaat.

Minimale vereisten gebiedsprogramma's:

1. Reikwijdte

Het gebiedsprogramma omvat het gehele landelijk gebied, gedefinieerd als de contramal van het stedelijk gebied. Het begrip stedelijk gebied is vastgelegd in het Besluit kwaliteit leefomgeving. De mate waarin maatregelen in het landelijk gebied noodzakelijk zijn, zal sterk variëren per gebied.

2. Indeling van het programma

Het gebiedsprogramma bevat een algemeen deel, een gebiedsgericht deel en een deel dat gaat over financiën, risico's en randvoorwaarden. Het gebiedsprogramma geeft inzicht in de voorstellen voor uitvoering van maatregelpakketten om zo de doelen te kunnen realiseren. Provincies moeten in het gebiedsprogramma op 1 juli 2023 in ieder geval twee maatregelpakketten aandragen. In de bijlage bij een gebiedsprogramma zijn minimaal 2 concrete maatregelpakketten uitgewerkt.

3. Deelgebieden

Per provincie wordt één gebiedsprogramma opgesteld: een Provinciaal Programma Landelijk Gebied (PPLG). Het PPLG bevat een ruimtelijke verdeling van de opgaven en maatregelen die concreet zijn uitgewerkt in deelgebieden. Het is aan de provincie om deze indeling in deelgebieden te maken. Voor de indeling van

deelgebieden kan gebruik gemaakt worden van de natuurlijke kenmerken en culturele identiteit van gebieden en van voorkomende landschapstypen, zoals beekdalen en veenweidegebieden. Ook de Natura 2000-gebieden, organisaties van nationale parken en lopende gebiedsprocessen – zoals regionale veenweidestrategieën en Kaderrichtlijn Water (KRW)-deelstroomgebieden – worden betrokken bij de vormgeving van de keuzes rond de gebiedsindeling.

4. Schakel met vervolgbesluitvorming

Het gebiedsprogramma vormt de schakel tussen de NPLG-doelen aan de ene kant en vervolgbesluitvorming (bestuursrechtelijk, privaatrechtelijk en feitelijke handelingen) aan de andere kant. In het gebiedsprogramma wordt daarom aangegeven welke vervolgstappen er concreet nodig zijn om daadwerkelijk tot uitvoering te kunnen komen, welke partijen daarbij betrokken zijn (onder meer waterschappen en gemeenten) en welke planning daarbij hoort. Dat kan gaan om een doorontwikkeling van het gebiedsprogramma, maar de kern ligt bij de uitwerking van de vervolgbesluitvorming daarna. De provincies borgen de vervolgstappen zowel qua uitvoering als qua werking in hun gebiedsprogramma.

5. Sociaaleconomische impactanalyse

De gebiedsprogramma's van 1 juli 2023 bevatten een sociaaleconomische impactanalyse. Ook hier geldt een iteratieve aanpak: provincies kunnen de effecten gaandeweg scherper inzichtelijk maken, bijvoorbeeld via een participatietraject dat een provincie kiest. Met verdere concretisering van het gebiedsprogramma na 1 juli 2023 wordt ook de sociaaleconomische impactanalyse verder ingevuld.

6. Monitoring

De provincies zijn met de gebiedspartijen verantwoordelijk voor het verzamelen en beschikbaar stellen van de gegevens die nodig zijn om de voortgang, resultaten en effecten (doelbereik en neveneffecten) van de maatregelen van het gebiedsprogramma te kunnen volgen en bij te sturen. Daarbij wordt in eerste instantie uitgegaan van de huidige verantwoordelijkheden in de bestaande monitoringsstelsels voor a) stikstof (Wsn), b) de KRW, c) de Monitor Klimaatbeleid + KEV, en de d) natuur (Natuurpact en Uitvoeringsprogramma Natuur, inclusief de actualisatie en uitbreiding van natuurmonitoring die in opdracht van Programma Natuur is ontwikkeld). Zo wordt optelbaarheid en vergelijkbaarheid geborgd. In het gebiedsprogramma wordt een (beknopte) beschrijving gegeven van de beleidstheorie en de geplande monitorings- en evaluatieactiviteiten – mede gebaseerd op de huidige monitoringsstelsels – met relatie tot het NPLG. Om provincies hierin te ondersteunen wordt door het Rijk, in samenspraak met de provincies, een handboek monitoring opgesteld dat ook handvatten biedt voor de informatievoorziening voor de maatregelmonitoring in het Meerjarenprogramma Transitie Landelijk Gebied, in de vorm van een jaarlijks te actualiseren programmaboek.

7. Participatie

In het gebiedsprogramma wordt verantwoording afgelegd over de wijze waarop de participatie rond de totstandkoming van het gebiedsprogramma – formeel of informeel – is ingericht, de manier waarop gebiedspartijen zijn betrokken én wat met de opbrengsten van de participatie is gedaan.

8. Samenhang

In het gebiedsprogramma wordt bij het maken van keuzes en de selectie van maatregelen in samenhang naar de relevante opgaven in het gebied gekeken. De handreiking bevat visualisaties van hoe samenhang er op gebiedsniveau kan uitzien, uitgewerkt naar landschapstype.

9. Uitwerking van doelen en structurerende keuzes voor het gebiedsprogramma van juli 2023 en verder

Zie hoofdstuk Doelen

10. Externe toetsing en ex-ante evaluatie concept-gebiedsprogramma's

De provincies vragen bij de Ecologische Autoriteit (EA) een toets aan voor hun gebiedsprogramma (zie hoofdstuk 5 van het Ontwikkeldocument NPLG). Ook externe kennisinstellingen (benoemd in het Ontwikkeldocument NPLG) evalueren het gebiedsprogramma op doelbereik. De EA voert een toets uit op de ecologische onderbouwing van de gebiedsprogramma's en de daarin voorgestelde maatregelen en globale

keuzes. Paragraaf 4.2 gaat verder in op de gevraagde onderbouwing. Er is op dit moment geen specifiek aanleverformat voor de toets van de EA.

Doelen

Het NPLG richt zich op het toekomstbestendig ontwikkelen van het landelijk gebied, mede met het oog op het voldoen aan internationale verplichtingen op het terrein van:

1. **Natuur, met als onderliggende opgave de reductie van stikstof**
2. **Water**
3. **Klimaat (broeikasgassen)**

Het Rijk heeft per provincie de algemene en regionale opgaven inzichtelijk gemaakt binnen het NPLG.

Onderstaande tabel geeft een samenvatting hiervan:

Natuur	Water	Klimaat (broeikasgassen)
30% natuurherstel Vogel- en Habitatrictlijn (VHR) (2030) Richtinggevende landelijke areaal- en kwaliteitsopgave natuur t.b.v. 30% VHR en de gunstige staat van instandhouding	Concentraties nutriënten (P en N) in grond- en oppervlaktewaterlichamen voldoen aan wettelijke normen (2027)	Emissiereductieopgaven broeikasgassen veenweiden voor 6 provincies (2030), als onderdeel van de nationale opgave Broeikasgassen landgebruik optellend tot 1 Mton CO ₂ eq (2030)
Per provincie een (richtinggevende) ruimtelijke vertaling van benodigde stikstofreductie. Deze inzet is onderdeel van de totaal stikstofreductie die nodig is voor de landelijke doelen: <ul style="list-style-type: none"> • 40% areaal met stikstof gevoelige habitats binnen Natura 2000-gebieden onder de kritische depositiewaarde (2025) • 74% areaal met stikstof gevoelige habitats binnen Natura 2000-gebieden onder de kritische depositiewaarde (2030) 	Concentraties gewasbeschermingsmiddelen in grond- en oppervlaktewaterlichamen voldoen aan wettelijke normen (2027)	Landelijke emissiereductieopgave broeikasgassen voor de veehouderij en akkerbouw (mestaanwending in de akkerbouw) van 5 Mton CO ₂ eq (2030). In februari 2023 is de landelijke opgave provinciaal indicatief verdeeld Om te voldoen aan de Global Methane Pledge moet met het NPLG in de veehouderij en akkerbouw een methaanemissiereductie van minimaal 3,82 Mton CO ₂ eq zijn gerealiseerd (2030)
Areaal opgave per provincie voor nieuw bos (2030), optellend tot 37.400 ha	Grondwaterlichamen voldoen aan de norm voor een goede kwantitatieve toestand (2027)	Landelijke koolstofvastlegging in bomen/bos/natuur van 0,4 - 0,8 Mton CO ₂ eq en in landbouwbodems van 0,5 Mton CO ₂ eq (2030) (bomen/bos/natuur gerealiseerd via Bossenstrategie)
Resterende opgave areaal per provincie voor Natuurnetwerk Nederland (NNN), optellend tot 40.571 ha (2027)	Beleid, inrichting en beheer aangepast aan het veranderende klimaat. Schade en ontwrichting door weersextremen zoveel mogelijk beperken (2050)	
Hydrologische condities Natura 2000-gebieden op orde (2027)		
10% groenblauwe dooradering (2050), waarvan de helft van de opgave in 2030 gerealiseerd is		
Blauw	bekend en vastgesteld	
Oranje	indicatief bekend gemaakt via de startnotitie NPLG	
Geel	Nationaal doel geactualiseerd of nieuw (indicatief) bekend gemaakt via Kamerbrief NPLG november 2022). De nadere uitwerking van natuurarealen naar provincies volgt in 2023. De verdeling van de klimaatopgave naar indicatief provinciale doelen is bekendgemaakt in de Kamerbrief NPLG februari 2023.	

Tabel 1: Samenvattend overzicht regionale doelen Rijk-NPLG

Concrete doelstellingen in het NPLG

Natuurdoelen:

- **Natuurherstel Vogel- en Habitatrichtlijn (VHR) (2030)**
 - In 2030 moet 30% van de VHR-opgave worden gerealiseerd.
 - Maatregelen treffen dat voor ten minste 30% van in een ongunstige staat van instandhouding verkerende VHR-soorten en habitattypen een landelijk gunstige staat van instandhouding wordt bereikt.
 - De achteruitgang van alle VHR-soorten en -habitattypen stoppen, zowel binnen als buiten beschermde gebieden.
- **Stikstofopgave (2030)**
 - 2030: 74% areaal met stikstof gevoelige habitat binnen N2000 onder de KDW. (doel 2025: 50%)
 - Twee ijkmomenten in 2025 en 2028.
 - Water en bodem sturend is het uitgangspunt NPLG. De kenmerken van het water- en bodemsysteem zijn medebepalend waar stikstof het beste kan worden gereduceerd. Zo kan de stikstofopgave zoveel mogelijk gekoppeld worden aan de andere opgaven.
- **Bossenstrategie (2030)**
 - 37.400 hectare nieuw bos realiseren
 - 14.000 hectare bos met productiefunctie een natuurfunctie te geven
 - In de gebiedsprogramma's verankeren waar deze bossen moeten komen, welke bostypen dat zijn en waar verdere revitaliserings-maatregelen worden genomen.
 - Koppeling met de VHR-opgave: 10.000 hectare bos van kwalificerende habitattypes + 6.500 hectare natuur worden omgevormd naar kwalificerend boshabitat.
- **Natuurnetwerk Nederland (NNN) (2027)**
 - Resterende opgave areaal per provincie voor NNN, optellend tot 40.571 ha.
 - (3.963 ha voor Fryslân).
- **Hydrologische condities Natura 2000 (2027)**
 - Hydrologische condities voor Natura 2000-gebieden via systeemherstel op orde brengen. (grondwaterconditie, link met KRW-doel (2027))

Waterdoelen:

- Kaderrichtlijn Water (KRW) (2027)
 - Concentraties nutriënten (P en N) in grond- en oppervlaktewater voldoen aan wettelijke normen.
 - Concentraties gewasbeschermingsmiddelen in grond- en oppervlaktewater voldoen aan wettelijke normen.
 - Grondwaterlichamen voldoen aan de norm voor goede kwantitatieve toestand.
- Nutriënten:
 - Aanscherping mestbeleid (generiek)
 - Afbouw derogatie richting 2026 (generiek)
 - Grootschalig herstel beekdalen op zandgronden (gebiedsgericht)
 - Bufferzones 100-250 meter om nutriënten-belasting onder kritisch niveau brengen (gebiedsgericht)
- Chemische stoffen
 - Emissies van gewasbeschermingsmiddelen naar de leefomgeving door land- en tuinbouwbedrijven terugdringen tot nagenoeg nul op 1 januari 2030 (generiek)
 - Op uitspoeling gevoelige gronden teelten voorkomen waar veel gewasbeschermingsmiddelen bij worden gebruikt
- Inrichting van oppervlaktewater
 - De bij de stroomgebiedsbeheersplan horende fiches met daarin vastgelegd een opgave per oppervlaktewaterlichaam vormen integraal onderdeel van de NPLG-opgave per gebied.
- Herstel van grondwatervoorraden
 - In 15 waterlichamen zijn specifieke gebieden waar de interactie tussen grondwater en terrestrische natuur ontoereikend is. In 1 waterlichaam liggen gebieden waar de interactie tussen grond- en oppervlaktewater ontoereikend is.
 - Betere voorbereiding op langdurige droogte (robuust systeem), grondwater moet in natte perioden voldoende worden aangevuld, vooral op de hogere zandgronden van belang.
- Klimaatadaptatie (2050)
 - De fysieke leefomgeving in Nederland (beleid, inrichting en beheer) moet worden aangepast aan het veranderende klimaat (Nationale Adaptiestrategie (NAS) en Deltaprogramma Ruimtelijke Adaptatie (DPRA))

Klimaatdoelen (broeikasgassen) (2030):

- Nationale klimaatdoelstelling: 55% emissiereductie in 2030
- Emissiereductie broeikasgassen veenweiden (2030), als onderdeel nationale opgave broeikasgassen landgebruik optellend tot 1 Mton CO₂ eq.
- Landelijke emissiereductieopgave broeikasgassen veehouderij en akkerbouw van 5 Mton CO₂ eq. (nog te verdelen per provincie)
- Global Methane Pledge: methaanemissiereductie van 3,82 Mton CO₂ eq.
- Landelijke koolstofvastlegging in bomen/bos/natuur van 0,4-0,8 Mton CO₂ eq, in landbouwbodems van 0,5 Mton CO₂ eq. (bossenstrategie en nationaal programma landbouwbodems)
- Restemissiedoelen voor 2030:
 - Gebouwde omgeving: 11,2 - 10 Mton (opgave 7,2 Mton3).
 - Mobiliteit: 24,9 - 23,7 Mton (opgave 3,3 – 3,5 Mton).
 - Industrie: 35,3 - 34,4 Mton (opgave 5 - 5,9 Mton).
 - Elektriciteit: 20,5 - 6,1 Mton (opgave 0,5 – 2 Mton).
 - Landbouw: 18,9 Mton (opgave 6,7 Mton).
 - Landgebruik: 2,7 – 1,8 Mton (opgave 0,8 – 1,7 Mton).
- Landbouw
 - Indicatief restemissiedoel veehouderij (inclusief mestaanwending in de akkerbouw) max 14,1 Mton CO₂
 - Voor de gezamenlijke gebiedsprogramma's betekent dit een landelijke reductieopgave van 5,0 Mton CO₂
- Landgebruik
 - Indicatief restemissiedoel landgebruik is 1,8 tot 2,7 Mton CO₂
 - Voor de gezamenlijke gebiedsprogramma's betekent dit een landelijke reductieopgave van 0,8 tot 1,7 Mton CO₂
 - Maatregelen:
 - Koolstofvastlegging landbouwbodems (Nationaal Programma Landbouwbodems, 0,5 Mton)
 - Vermindering broeikasgassen uit veenweiden (Nationaal Programma Veenweide, 1,0 Mton)
 - Koolstofvastlegging in Bomen, Bossen en Natuur (BBN 0,4 – 0,8 Mton)

Groenblauwe dooradering (2050)

- Groenblauwe dooradering is ondersteunend aan de andere doelen van het NPLG
- In 2050 bestaat 10% van het gehele landelijk gebied uit groenblauwe dooradering, waarvan 50% in 2030 is gerealiseerd.

Prioritering van doelen

- De doelen die rechtstreeks voortkomen uit internationale verplichtingen hebben de hoogste prioriteit.
- Stikstofreductiedoelen en de instandhoudingsdoelstellingen van Natura-2000 gebieden zijn een zeer hoge prioriteit.
- KRW doelen (2027) moeten op tijd worden bereikt anders volgen er zwaarwegende consequenties voor de economische activiteiten
- Klimaatdoelen (2030) zijn urgente internationale verplichtingen
- Stikstof- en natuurherstel in Natura2000 gebieden is een verplichting vanuit de WSN (Wet Stikstof en Natuurverbetering)
- Grootschalig beekherstel heeft een zeer hoge urgentie vanwege toezegging in het addendum op het 7^e NAP (Nitraatrichtlijn) en de KRW-doelen

De onderstaande figuur geeft een overzicht van de doelen in de tijd:



Bijlage 2

Samenvatting Ontwikkeldocument Nationaal Programma Landelijk Gebied (NPLG).

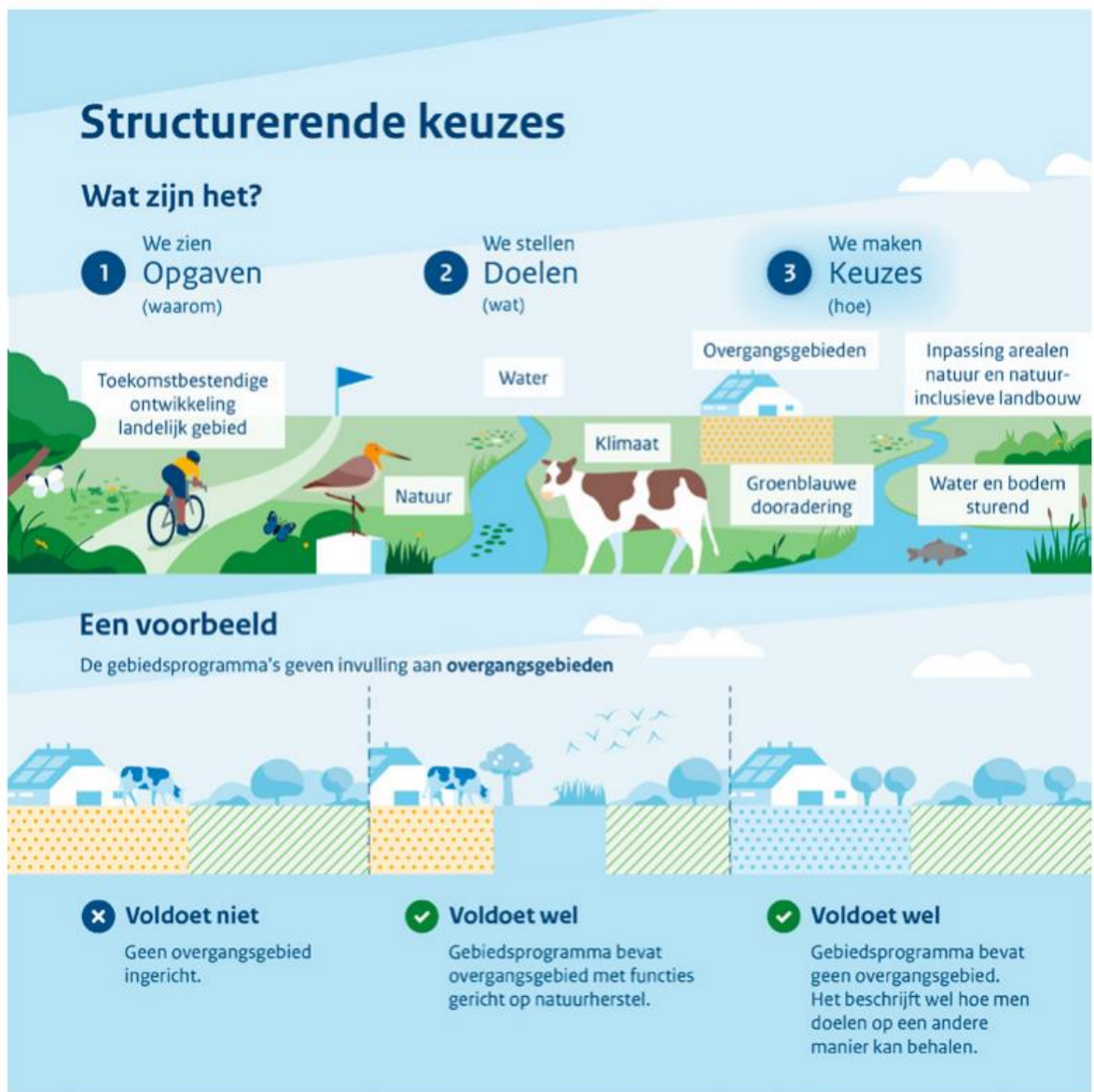
Het ontwikkeldocument (november 2022) is een aanvulling op de startnotitie NPLG (juni 2022). De belangrijkste doelen van de publicatie van het Ontwikkeldocument NPLG zijn:

1. Nadere (aanzet tot) concretisering van indicatieve doelen en structurerende keuzes uit de startnotitie NPLG, als basis voor de uitwerking van de gebiedsprogramma's;
2. Beschrijven strategische en operationele kaders verdere uitwerking gebiedsprogramma's, toetsing en randvoorwaarden zoals financiën en governance

Structurerende keuzes

De structurerende keuzes bevatten ordenende principes, die richting geven aan de ruimtelijke inrichting. De keuzes gaan in op de wenselijkheid en onwenselijkheid van (nieuwe) activiteiten in het landelijk gebied. Daarmee beschrijft het NPLG de richting voor de ruimtelijke uitwerking van de gebiedsprogramma's door de provincies. Structurerende keuzes volgen uit de gemaakte beleidskeuzes voor natuur en stikstof, water en bodem sturend en landbouw. De structurerende keuzes zijn te verdelen in 2 categorieën:

- Keuzes met directe doorwerking naar de gebiedsprogramma's:
Keuzes die de ruimte laten voor regionaal maatwerk maar wel een plek moeten krijgen in de gebiedsprogramma's.
- Keuzes die mee koppelen in het opstellen van de gebiedsprogramma's:



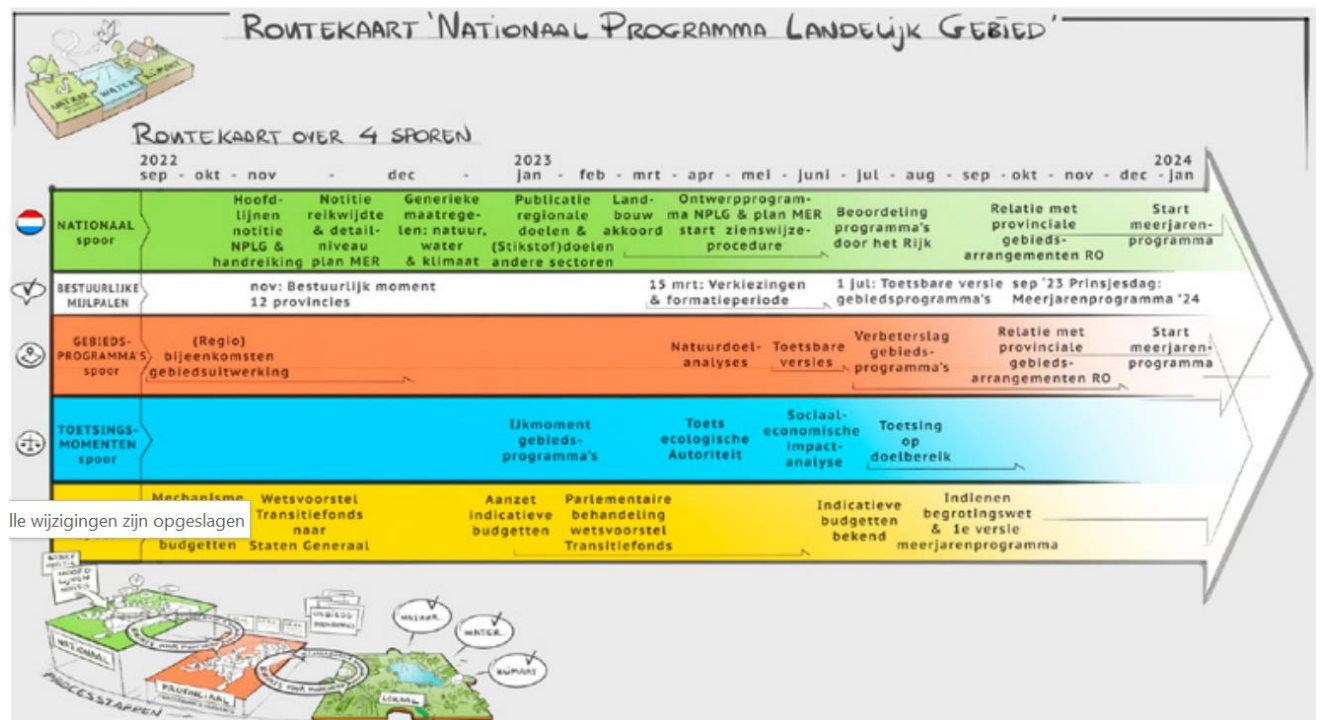
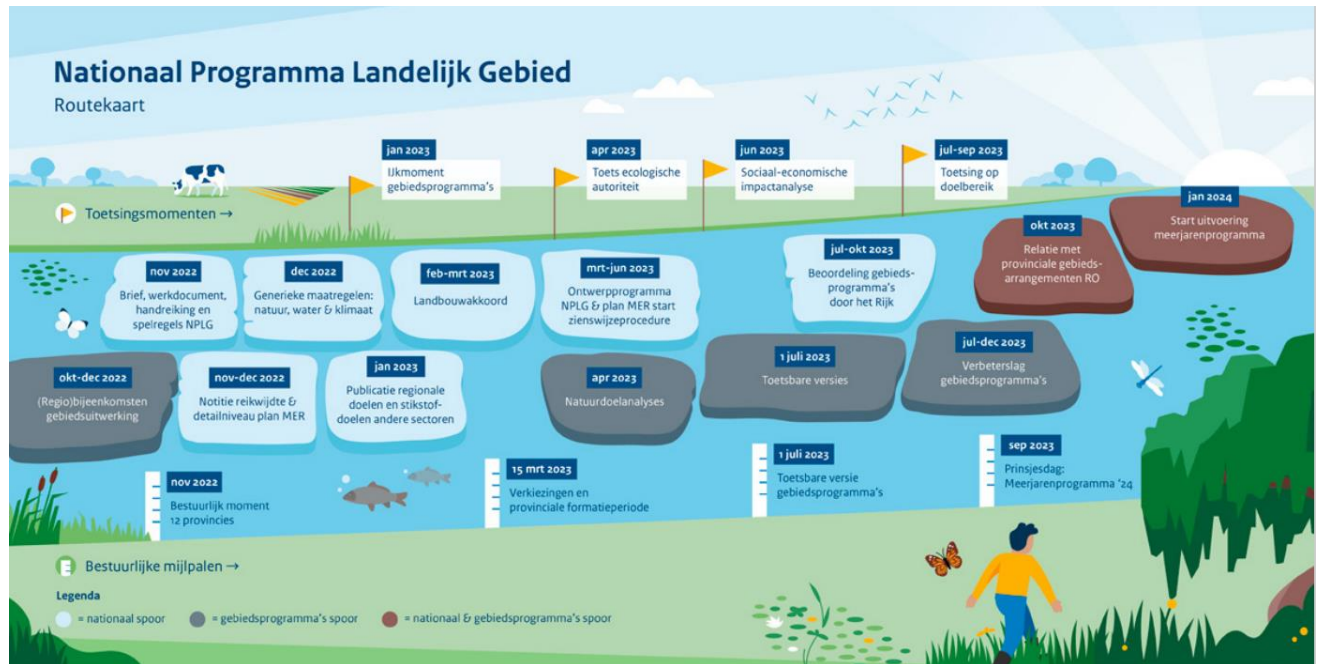
Figuur 1: Wat zijn structurerende keuzes

Keuzes directe doorwerking	Toelichting
Overgangsgebieden	Gebied rondom stikstofgevoelige Natura 2000-gebieden waar functies en activiteiten een bijdrage moeten leveren aan natuurherstel
Bufferstroken langs beekdalen op hoge zandgronden	Voor waterkwaliteit ruime bufferstroken in beekdalen op zandgronden realiseren, tevens bijdragend aan infiltratie grondwater.
Peilopzet veenweide	Vernatting van veenweidegebieden om CO ₂ emissie en bodemdaling te beperken (toe bewegen naar een grondwaterstand van 20 –40 cm beneden maaiveld)
Inpassing areaal agrarische natuur/landschapsgrond/nieuwe natuur	Richting voor de wijze waarop deze nieuwe arealen ingepast kunnen worden en welke eigenschappen van het gebied daarbij in ogenschouw moeten worden genomen
Ruimte voor waterberging	Langs waterkeringen en rivierbedden, en langs grote wateren vanwege peilfluctuaties. Betere ruimtelijke inrichting en voor het vaststellen van grenzen aan het gebruik van grond- en oppervlaktewater. Voldoende ruimte piekopvang
Waterbeschikbaarheid verzilte gebieden	Acceptatie van tijdelijke toename regionale verzilting en aanpassing van het landgebruik hierop.
Invulling 10% groenblauwe dooradering	Uitleg over inpassingsmogelijkheden van landschapselementen die bijdragen aan het realiseren van 10% groenblauwe dooradering
Bescherming landbouwgrond	Beschermen van bruikbare landbouwgrond moet in de gebiedsprocessen nadrukkelijk aandacht krijgen om vruchtbare landbouwgrond te behouden voor de landbouw en voldoende grond beschikbaar te houden voor de extensiveringsopgave en agrarisch natuur- en landschapsbeheer.

Meekoppelende keuzes	Toelichting
Volksgezondheid	Gebiedsgerichte aanpak mag zeker niet leiden tot een toename van het risico op volksgezondheidsproblemen
Dierziekten en zoönose	Beperken van risicofactoren voor de verspreiding van dierziekten en zoönose
Geurhinder	Verminderen van geurhinder rond veehouderijen
Fijnstof	Voorkomen dat nieuwe overschrijdingen van de fijnstofconcentratie ontstaan

Gebiedsprogramma's en routekaart

Het doel van de provinciale gebiedsprogramma's is om ze gezamenlijk, programmatisch, cyclisch en adaptief uit te werken. Niet alles kan en hoeft in juli 2023 al compleet te zijn uitgewerkt. Deels kan dat de jaren daarna gebeuren. In de Handreiking (bijlage 1) staan de minimale vereisten beschreven die in juli 2023 in de gebiedsprogramma's moeten zijn opgenomen en wat daarin de aanvullende wensen zijn. De belangrijkste momenten in de tijd zijn opgenomen in de routekaart. Remkes geeft het belang mooi weer: 'de optelsom van gebiedsprocessen leidt tot landelijke doelrealisatie op het gebied van natuur (inclusief stikstof), water en bodem, klimaat, ruimte en de hieruit volgende landbouwtransitie.' De toetsing en de koppeling met het Transitiefonds Landelijk Gebied en Natuur en de uitvoering zijn op hoofdlijnen beschreven.



Figuur: Routekaart NPLG over 4 sporen (ontwikkeldocument)

Toetsing

De gebiedsprogramma's worden op verschillende momenten getoetst: het tussentijdse ijkmoment, de ecologische toets, de doorrekening op doelbereik, de integrale beoordeling van het Rijk (inclusief de sociaaleconomische toets) en de planMER. Als het Rijk het gebiedsprogramma, mede op basis van (verwerking van) deze toetsen, positief heeft beoordeeld, kan een aanvraag voor een rijksbijdrage uit onder meer het Transitiefonds Landelijk Gebied en Natuur worden gedaan voor uitvoering van maatregelen. Daarvoor zijn spelregels opgesteld. Ook over de samenwerking en bestuurlijke afstemming zijn afspraken opgenomen. Draagvlak is cruciaal om de doelen te kunnen halen.

De aanpak van het gebiedsprogramma zal niet meteen perfect zijn, en kan alleen geperfectioneerd worden door eerst praktijkervaring op te doen. Een transitie verloopt niet lineair of voorspelbaar en vergt aanpassingsvermogen van iedereen. Daarom is het belangrijk om ruimte te creëren via voldoende mandaat voor het gebied (provincies, waterschappen, gemeenten en gebiedspartners) om van start te gaan en vervolgens te blijven verbeteren aan de hand van voortschrijdend inzicht.

Financiële middelen

De voorziene maatregelen in de gebiedsprogramma's vragen over een langere periode de beschikbaarheid van aanzienlijke bedragen. Vooral met de veranderingen in de functie van grond is veel geld gemoeid. Bij elke grotere investering in het fysieke domein moet de samenhang tussen de verschillende opgaven in een gebied het vertrekpunt zijn. Dit vereist financiële zekerheid ter ondersteuning van langjarig, voorspelbaar en coherent beleid. Met het oog daarop stelt het kabinet incidenteel tot en met 2035 cumulatief € 24,3 miljard beschikbaar. Deze paragraaf geeft voor zover nu al mogelijk op hoofdlijnen duidelijkheid over de wijze waarop dit geld ingezet gaat worden.

Het **Transitiefonds Landelijk Gebied en Natuur** heeft tot doel landbouw- en natuurmaatregelen te financieren met het oog op de opgaven voor natuur, water (kwantiteit en kwaliteit) en klimaat én de verduurzaming van de landbouw die noodzakelijkerwijs met die opgaven samenhangt. Bij dit laatste moet vooral ook gedacht worden aan de omslag die ondernemers in het gebied moeten maken, en hoe de overheid dit faciliteert. Het beheer van het fonds ligt bij de Minister voor Natuur en Stikstof. Die laat de vormgeving van het fonds en bijbehorende fondsbegroting nader uitwerken. Hoofdlijnen zijn dat middelen – aanvullend op bestaande middelen – doelmatig en doeltreffend worden ingezet, en beschikbaar zijn voor de maatregelen vastgesteld in de gebiedsprogramma's en voor generieke maatregelen. De fondsbeheerder heeft de taak om te beoordelen of maatregelen die worden voorgesteld, gefinancierd kunnen worden uit het fonds. De fondsbeheerder beoordeelt of maatregelen uitvoerbaar, doeltreffend en doelmatig zijn.

Uitvoering: Versnellingsvoorstellen

Vooruitlopend op de gebiedsprogramma's is er in het voorjaar van 2022 een uitvraag gedaan bij provincies, waterschappen en terrein beherende organisatie naar voorstellen die in 2022 en 2023 al uitgevoerd kunnen worden vooruitlopend op de gebiedsprogramma's. De versnellingsvoorstellen moeten bijdragen aan de doelen in de integrale gebiedsgerichte aanpak: natuur (inclusief stikstof), water en klimaat. Er zijn in totaal 90 voorstellen ingediend. Van de 90 voorstellen zijn 45 voorstellen gehonoreerd waarvoor 504 miljoen euro door het Rijk is vrijgemaakt. Hiermee kan in 2022 en 2023 een versnelling worden gegeven aan:

- vrijwillig uitkopen van ondernemers
- investeren in innovatieve oplossingen die bijdragen aan de doelen van de integrale aanpak
- uitvoeren van natuurmaatregelen
- uitvoeren van maatregelen voor de KRW
- investeren in meetnetwerken en onderzoek, en faciliteren van de kennisdeling op het gebied van verdienmodellen.

Voor het einde van het jaar worden de financiële middelen, via een specifieke uitkering, beschikbaar gesteld aan de provincies. Daarnaast wordt een opdracht verleend aan Staatsbosbeheer voor hun inzet in de versnellingsvoorstellen. De financiering van de extra eigen inzet van provincies, waterschappen en gemeenten is een belangrijk aandachtspunt voor het Rijk en de koepels. Dit geldt ook voor de inzet van intensief betrokken maatschappelijke organisaties.

Uitvoering: Spelregels Meerjarenprogramma Transitie Landelijk Gebied

Het karakter van het NPLG is iteratief. De realisatie van de transitie landelijk gebied vraagt een meerjarige programmering. In het op te zetten Meerjarenprogramma Transitie Landelijk Gebied komen alle maatregelen samen die invulling geven aan de realisatie van het NPLG. Dit stelt het Rijk, provincies en andere betrokken partijen in staat om samen tot een beheerste realisatie te komen. Het Meerjarenprogramma geeft de voortgang van onder meer (bestuurlijke) afspraken, mijlpalen, besteding van middelen en geprognosticeerde uitgaven weer. Daarmee is het Meerjarenprogramma een belangrijk instrument om de voortgang van de realisatie van maatregelen te monitoren en, zo nodig, bij te sturen om er zeker van te zijn dat doelen binnen gestelde termijnen en indicatieve budgetten gerealiseerd worden. In een jaarlijks te verschijnen Programmaboek, dat meegaat als bijlage bij de begroting van het Transitiefonds Landelijk Gebied en Natuur, legt het kabinet over de meerjarige aanpak verantwoording af aan samenleving en volksvertegenwoordiging.

Bijlage 3

Samenvatting Kamerbrief Water en Bodem sturend (WaBoS)

De [Kamerbrief over de rol van Water en Bodem](#) bij ruimtelijke ordening biedt structurerende keuzes en nationale beslissingen voor doorwerking van water- en bodemopgaven bij de ruimtelijke puzzel (NOVEX, Omgevingsvisies, Omgevingsplannen, NPLG). Belangrijk daarbij is dat water en bodem niet een van de puzzelstukjes is waar we in de ruimtelijke planvorming rekening mee gaan houden, maar dat watersysteem en de bodem de tafel vormen waarop de puzzelstukjes gelegd gaan worden. Water en bodem vormen letterlijk de basis van ons bestaan en moeten daarom sterker sturend worden dan voorheen.

Structureerende keuzes

Het Rijk maakt structureerende keuzes die richting geven voor de komende decennia. Veel keuzes kunnen en moeten we nu al doorvoeren in maatregelen. Door nu keuzes te maken, kunnen we ook aangeven hoe we met lange termijn ontwikkelingen om willen gaan. Zo kunnen overheden, ondernemers en inwoners hier al rekening mee houden. Om water en bodem sturend te laten worden, heeft iedereen een rol en verantwoordelijkheid. De structureerende keuzes hebben deels betrekking op het nationale beleid, maar kunnen ook richting geven aan of doorwerking vinden in programma's van provincies, gemeenten en waterschappen, gebiedsprocessen, bedrijven en burgers.

Voor bepaalde water- en bodemdoelen, die voortkomen uit Europese verplichtingen, zijn onontkoombare, juridisch afdwingbare maatregelen nodig. Voor andere maatregelen is ruimte voor maatwerk, onder meer in gebiedsprocessen: 'pas toe of leg uit'. Wanneer wordt afgeweken geldt wel dat dit expliciet uitlegbaar en toetsbaar moet zijn en dat doelen nog steeds wel gehaald worden.

Voldoende water

1. Op basis van huidige klimaatscenario, hanteren hoofdwatersysteem met ambitie weerbaar te zijn tegen een droogte, die eens in de 20 jaar voorkomt bij grote groei van economie en bevolking.
2. Omvang van alle grondwateronttrekkingen wordt in beeld gebracht. Hiermee toewerken naar een robuust grondwatersysteem en het beperken van nadelige effecten van grondwateronttrekking om in de toekomst zoveel mogelijk functies te faciliteren.
3. Toewerken naar nieuwe en diverse drinkwaterbronnen. Zorgen voor voldoende drinkwaterbronnen van voldoende kwaliteit. Provincies en drinkwaterbedrijven schalen daarbij op via regionale systemen naar een verbonden landelijk drinkwaternet.
4. Toewerken naar een drinkwatergebruik per hoofd van de bevolking van 100 liter in 2035 (thans 125 liter) en beperken laagwaardig gebruik van drinkwater. Grootverbruikers vragen we het drinkwatergebruik met 20% te reduceren.

Schoon en gezond water

5. Maatregelen uitvoeren van Kaderrichtlijn Water (KRW), Stroomgebied-beheerplannen 2022-2027, het 7e Actieprogramma, Nitraatrichtlijn 2022-2026 met bijbehorend addendum, de derogatiebeschikking, de Programmatische Aanpak Grote Wateren (PAGW) en uitvoeringsprogramma's zoals voor reducties van medicijnresten en andere chemische stoffen. Provincies geven in samenwerking met waterschappen en andere gebiedspartners aan welke maatregelen waar nodig zijn om de doelen te halen.

6. Begrenzen van koelwaterlozingen op grote rivieren. Daarmee blijft de temperatuur van rivierwater op een acceptabel niveau.

Ruimte voor water

7. Creëren van ruimte voor het vasthouden, bergen en afvoeren van water in onze ruimtelijke inrichting, landgebruik en landbeheer. Vergroten van de veerkracht van hoofdwatersysteem en regionale watersystemen. Wordt uitgewerkt door Rijk, waterschappen, provincies en gemeenten in de gebiedsprogramma's.
8. Rekening houden met grotere peilfluctuaties en de optie van peilaanpassingen van het IJsselmeer en het Markermeer. Hiermee zoetwatervoorziening vanuit het IJsselmeer en Markermeer borgen in de toekomst. Optie om de huidige zoetwaterbuffer van 20 cm naar 50 cm te vergroten. Daarnaast de waterafvoer naar de Waddenzee vanuit het IJsselmeer veiligstellen. Dit betreft de optie om het winterpeil met 30 cm te laten meestijgen.
9. Geen nieuwe landaanwinning (eilanden) toestaan in het IJsselmeergebied, behalve voor overstroombare natuur en om te voldoen aan de N2000 doelstellingen en KRW. Waterbergend vermogen en zoetwatervoorraad van nationale regenton wordt daarmee gegarandeerd. Partijen houden hier vanaf heden rekening mee en het Barro of de BKL onder de Omgevingswet wordt hierop in 2026 aangescherpt. Bestaande vergevorderde afspraken over uitbreidingsprojecten worden gerespecteerd. De voorwaarden voor buitendijks bouwen op het bestaande land worden aangescherpt.
10. We staan in de uiterwaarden (Beleidslijn grote rivieren) geen nieuwe bebouwing meer toe. Daardoor rivieren klimaat-robuster en voorkomen we toenemende schade. Partijen houden hier vanaf heden rekening mee.
11. Actualiseren de huidige reserveringszones rond primaire waterkeringen (dijken en kust). Daarmee reserveren we ruimte voor toekomstige dijk- en kustversterkingen, en maken ze zo blijvend mogelijk.
12. Verzoeken provincies, waterschappen en gemeenten zowel op dijken, als binnendijks, de biodiversiteit te bevorderen. Hiermee zorgen we voor robuuste watersystemen.
13. We reserveren de 5% tot 10% van diepste delen polders voor waterberging. We voorkomen hiermee wateroverlast als gevolg van aanhoudende regenval of piekbuien. Dat betekent dat die delen gevrijwaard blijven van nieuwe bebouwing.
14. Kustuitbreiding niet toegestaan. Voorkomen van onnodige druk op zandvoorraad (cruciaal voor kust m.b.t. zeespiegelstijging).

Bodem

15. Versterken regie op de inrichting van de ondergrond.
16. Zo efficiënt mogelijk gebruik van ruimte bij verstedelijking en infrastructuur.
17. Zo min mogelijk bodem afdekken en herstellen waar mogelijk ook in stedelijk/bebouwd gebied; via ladder duurzame verstedelijking
18. Behoud voor de toekomst waardevolle landbouwgronden
19. Tegengaan bodemverstoring door ontgraving en grond hoogwaardig hergebruiken.
20. Herijken aanpak diffuse bodemverontreiniging

Bebouwd gebied

21. Risico's van overstromingen, wateroverlast, bodemdaling en drinkwaterbeschikbaarheid richtinggevend bij de locatiekeuze en inrichting van woningbouw.
22. Benutten locaties waar in de toekomst ruimte nodig is voor waterberging, rivierafvoer en toekomstige dijkversterkingen niet voor bebouwing
23. Maatlat voor een klimaat adaptieve en natuur inclusieve bebouwde omgeving
24. Sturen op zo min mogelijk afdekking van de bodem. Zorgt voor behouden van landbouwgrond, reduceren hittestress en bevorderen we waterinfiltratie.

Laagveengebieden

25. Bewegen naar een grondwaterstand van 20 cm tot 40 cm onder maaiveld, afhankelijk van de bodemcompositie, omstandigheden van het watersysteem en de behoeften van het gebied.
26. Minimaliseren de aanvoer van gebiedsvreemd water. Zoveel mogelijk zoetwater beschikbaar houden voor peilopzet en tegengaan verzilting.
27. Duurzaam beheren van landbouwgronden. Onomkeerbare oxidatie van veen voorkomen en waardevolle landbouwgronden behouden (aanvulling op structurerende keuze 18).

Verziltende kustgebieden

28. Rijk en waterschappen zetten zich in voor aanvoer van zoetwater, maar garanderen en faciliteren geen nieuwe maatregelen om verziltende gebieden te voorzien van zoetwater van elders.
29. Alle watergebruikers moeten rekening houden met en zelf maatregelen nemen om beter bestand te zijn tegen periodes van extreme droogte, watertekorten en verzilting.

Hoge zandgronden

30. Houden water langer vast en voeren het minder snel af, herstellen daarmee de sponswerking van de bodem en bereiken een robuust grondwatersysteem.
31. Verhogen de grondwaterpeilen met mogelijk 10 cm tot 50 cm. Daardoor wordt op de hoge zandgronden verdroging bestreden. Omdat het hier maatwerk betreft, wordt dit in gebiedsprocessen verder uitgewerkt.
32. Grootschalig herstel van beekdalen op zandgronden voor het verbeteren van de waterkwaliteit. Hiermee doelen waterkwaliteit realiseren (vanuit de KRW en de Nitraatrichtlijn) maar ook andere doelstellingen (zoals natuur, groenblauwe dooradering en waterberging).
33. We beperken de grondwateronttrekkingen rond Natura 2000-gebieden. Daarmee voorkomen we verdroging deze gebieden.

Bijlage 4

Inventarisatie Instrumentenkoffer FPLG (Arkbak)

In deze gereedschapskist worden maatregelen, instrumenten en middelen geïnventariseerd die kunnen bijdragen aan de FPLG-doelstellingen (natuur, water, klimaat, landbouw). Hieronder volgt een overzicht van welke instrumenten er (beschikbaar) zijn die kunnen worden ingezet om de doelen te behalen of te ondersteunen.

Dit onderdeel van het uiteindelijke gebiedsprogramma moet keuzes maken over de inzet van deze instrumenten en aangeven hoe deze ingezet kunnen en worden om de doelstellingen te behalen. Een belangrijk en specifiek onderdeel daarvan is vastgoed-grond. Ook een zeer belangrijk onderdeel daarvan is de inzet van bestaande en nieuwe regelgeving en de daarmee gepaard gaande vergunningsverlening en handhaving.

Arkbak

In de gereedschapskist komen technische-en managementmaatregelen en middelen te staan (instrumenten) voor de reductie van stikstof binnen de landbouw en het realiseren van de FPLG-doelstellingen.

Gereedschapskist UPS (Uitvoeringsprogramma Stikstof)

1. Innovatie: (stikstofemissie verminderen)

- Technische oplossingen om stikstofemissie en depositie te reduceren die inmiddels op de markt zijn.
- Implementatie van deze technische oplossingen op bedrijven kan gestimuleerd worden door het instellen van subsidies en regelingen.

2. Structuurverbetering

- Door o.a. betere verkaveling waardoor bedrijfsvoering mogelijk wordt gemaakt die het best bij een locatie past (bijv. dicht bij Natura 2000 of juist veraf)
- Dichtbij: biologisch-natuur inclusief boeren (stikstofdepositie effectief verminderen)
- Veraf: intensievere bedrijfsvoering mogelijk

Innovatie

Onderscheid op de maatregelen:

- Maatregelen die wel/niet op de RAV-lijst staan en dus wel/niet effect hebben op de vergunningsruimte (AERIUS) t.a.v. stikstofemissie en depositie
- Vereiste investering (bijv. minder of meer dan 'x' aantal euro)
- Productieve en niet-productieve investeringen
- Ook op karakter van de maatregel kan een onderscheid worden gemaakt
 1. Grote stalaanpassingen (volledige renovaties van vloeren, luchtwassers etc.)
 2. Kleinere stalaanpassingen (mestrobots, isolatie, ventilatie)
 3. Technologieën voor emissiearm mest uitrijden (verdunnen + toevoegen additieven)
 4. Uitbalanceren van het voer (stikstofuitstoot van de dieren verminderen)
 5. Toedienen van additieven aan het veevoer.

3 t/m 5 kunnen worden aangemerkt als 'laaghangend fruit' (kosteneffectieve oplossingen die maar een relatief beperkte investering vergen)

Structuurverbetering

Omschakelprogramma's: regelingen die (in nabijheid N2000) de omschakeling naar een ander type bedrijfsvoering vergemakkelijken.

- **GLB-NSP**(Nationaal Strategisch Plan)
- **POP 3:** Europese subsidieregelingen voor fysieke investeringen
- **Fries Beheerfonds en Transitiefonds:** investeringsdrempel voor stap naar natuur inclusieve landbouw verlagen.
- **Investeringsfonds nationaal Groenfonds:** omschakeling naar duurzamere bedrijfsvoering kan risicovol zijn. LNV zorgt met het investeringsfonds voor aanvullende financiering, zodat omschakeling toch mogelijk is.

Friese Arkbak: (landbouw en stikstofreductie)

1. Laaghangend fruit
2. Techniek en bedrijfsmanagement
3. Natuur-inclusieve landbouw
4. Opkoop of verplaatsing
5. Beleid en Financiële middelen

1. Laaghangend fruit

Afgelopen jaren zijn maatregelen ontwikkeld en effectief aangetoond als maatregelen met hoog rendement; relatief veel emissie mee worden voorkomen zonder dat hier hoge kosten aan verbonden zijn. Deze maatregelen zijn voorgesteld aan het Rijk voor versnelde uitvoering, het gaat om de volgende maatregelen:

- Meer weidegang
- Loopvloeren sproeien met water en gebruik van mestrobots
- Verdunnen van mest bij uitrijden

- Uitrijden met meer precisie of onder niet-drogende weeromstandigheden
- Toevoegen van additieven in de mest
- Verlagen of efficiënter benutten van eiwit in veevoer

Relatief kleine aanpassingen aan stalsystemen en managementaanpassingen in de bedrijfsvoering van melkveehouderijen

2. Techniek en bedrijfsmanagement

Stalaanpassingen bij melkveehouderijen

- Opgenomen in RAV-lijst (creëren vergunningsruimte)

Overige maatregelen bij melkveehouderijen

- Minder jongvee (legt minder stikstof vast uit het voer dan melkvee)
- Stalaanpassingen voor jongvee
- Grasraffinage (efficiënt en milieuvriendelijk gebruik)

Reductie bij andere veehouderijen (varkens, legkippen en vleeskuikens, vleeskalveren en geiten):

- Stalaanpassingen en aanvullende technieken in de stal + managementmaatregelen die aantoonbare reductie van ammoniakemissie opleveren.

3. Natuur-inclusieve landbouw

- Landbouw die stikstofreductie en andere maatschappelijke opgaven aanpakt (kwaliteit van drink- en oppervlaktewater, verkoeling en waterberging in steden, koolstofvastlegging in veen en bos en biodiversiteit)
- Intentie van Rijk om te stimuleren dat deze bijdrages financiële waarde krijgen en verdienmodel aan koppelen

Extensivering (bepaald grondgebruik stimuleren) intentie belonen via KPI's

- Transitie naar grondgebondenheid (afzet eigen mest op eigen land in gesloten systeem)
- Hoofdzakelijk natuurgericht (focus op agrarisch natuurbeheer). Hierbij wordt een deel van de landbouwgrond afgewaardeerd, waar de ondernemer een vergoeding voor krijgt. Met deze opbrengst kunnen de nodige extra natuurgraslanden worden aangekocht.
- Invloed van extensivering verschilt flink per bedrijf. Derogatie (verruiming hoeveelheid mest uitrijden op land) is grote kanttekening (afbouwen 2023-2026, per 2026 verliest Nederland de uitzonderingspositie van de EU)

Boslandbouw (agroforestry) Combineren van rijen bomen en struiken i.c.m. (plantaardige of dierlijke) landbouw en gebruik maken van de voordelen van de ecologische interacties tussen verscheidene soorten.

Verschillende gewaslagen in stroken om licht, water en nutriënten efficiënt te gebruiken en productie te optimaliseren.

Bebossen landbouwgrond Volledige functieverandering, gepaard met waardedaling van de grond.

Maatregel biedt de meeste kansen bij de overgangszones rondom natuurgebieden en rondom steden en dorpen

Nieuwe eco-regeling

Onder huidige GLB krijgen boeren inkomstenondersteuning in de vorm van betaalrechten (premie per hectare grond die ze bewerken)

Onder nieuwe GLB-NSP (Nationaal Strategisch Plan) komt een eco-regeling die boeren vergoeding geeft voor het uitvoeren van duurzaamheidsmaatregelen (biodiversiteit, klimaat, bodem-/luchtkwaliteit, water en landschapskwaliteit). De punten worden opgeteld tot een score van brons, zilver, of goud wordt bereikt. Hier zitten verschillende beloningsbedragen aan vast per hectare grond.

4. Opkoop of verplaatsing

Opkoopregelingen (vrijwillig) Door veehouderijen op te kopen en/of te verplaatsen ontstaat ruimte voor extensivering van andere bedrijven (uitstoot verkochte dieren aantallen verdwijnt en de uitstoot per dier van andere veehouderijen kan worden verlaagd). Piekbelasters bij N2000-gebieden

Verschillende opkoopregelingen actief waarmee grond in de N2000 overgangszones potentieel beschikbaar komt voor bedrijven die extensief, biologisch of natuur inclusief willen boeren.

Verplaatsing Agrarische ondernemers die willen blijven boeren en bereid zijn om te verhuizen naar locaties die verder weg liggen van N2000-gebieden
Ondernemers die willen stoppen maar niet in aanmerking komen voor opkoopregelingen

Friese Subsidie Agrarische Bedrijfsverplaatsingen (SAB)

Friese Grondbank: adviseren voor inzetten of aankopen van grond samen met agrarische-en natuurorganisaties

5. Beleid en Financiële middelen

Afrekenbare stoffenbalans (ASB) Gemonitord per bedrijf hoeveel stikstofemissie er daadwerkelijk plaatsvindt. Overschotnormen in de loop van tijd aan te scherpen zodat afname door blijft zetten, en financiële prikkels toevoegen.
Heffing voor ondernemers die de norm overstijgen, beloning voor koplopers die ver onder de norm presteren.

Financiën vanuit Europees Beleid

- Europese Landbouwfonds voor plattelandsontwikkeling
- Europees gemeenschappelijk landbouwbeleid (GLB). Vanaf 2023 NSP (Nationaal Strategisch Plan) met POP
- LEADER (samenwerking plattelandsontwikkeling), instrument van EU om initiatieven in lokale gemeenschappen te mobiliseren. Bottom-up werkwijze

- Agrarisch natuur-en landschapsbeheer (ANLb); tijdens landbouw-werkzaamheden rekening houden met lokale flora en fauna (weidevogelnesten beschermen, later maaien voor rustgebieden, biodiversiteit verhogen) -> Natuurbeheerplan

Financiën vanuit nationaal beleid

- **Omschakelprogramma Duurzame Landbouw** (LNV komt agrariërs tegemoet die willen omschakelen naar een vorm van landbouw die minder stikstof uitstoot) Omschakelspoor en overbruggingspoor
- **Kwaliteitsimpuls natuur en landschap (SKNL)**; landbouw geschikt maken voor natuurbeheer Subsidie voor functieverandering (waardedaling van de grond compenseren)
- **Subsidie voor investeringsmaatregelen**
- **Subsidiemodule Agrarische Bedrijfsadvisering en Educatie (SABE)**
Agrariërs krijgen vergoeding voor onafhankelijke adviezen, bedrijfsplannen en cursussen op het gebied van duurzaamheid
- **Subsidieregeling hoogwaardige mestverwerking (Hmv)**
- **Subsidiemodules brongerichte verduurzaming stal-en managementmaatregelen (Sbv)**

Fries Beheerfonds en Transitiefonds

Vanuit landbouwagonderzoek, beloningen voor maatschappelijke diensten

Regio Deals

- Agrariërs, inwoners, landbouw- en natuurorganisaties, kennisinstellingen, maatschappelijke organisaties, de noordelijke provincies en het Rijk
- Regio Deals Natuur-inclusieve Landbouw Noord-Nederland
- Achtgebieden (grensoverschrijdend met Groningen en Drenthe) met als ambitie landbouw te realiseren die grondgebonden en natuur inclusief is, die bijdraagt aan biodiversiteit, maatschappelijk draagvlak heeft én economisch rendabel is.

Ruimtelijke Ordening-instrumentarium

Instrument/ regeling	Toelichting	Uitvoering
Omgevingsvisie prov.	Strategisch beleid van provincie voor fysieke leefomgeving van provinciaal grondgebied	Provinciaal; doorvertaling in Omgevingsverordening, Omgevingsprogramma's met diverse financiële, juridische etc. maatregelen
Omgevingsvisie gem.	Strategisch beleid van gemeente voor fysieke leefomgeving van gemeentelijk grondgebied	Gemeentelijk; doorvertaling in Omgevingsplan + vergunningverlening + andere maatregelen zoals subsidies
Provinciale Omgevingsverordening	<p>Bindende regels voor het geheel of delen van de fysieke leefomgeving van het provinciaal grondgebied (voor ruimtegebruik, bouwen, andere (aanleg)activiteiten, water, natuur, milieu, verkeer en vervoer etc.).</p> <p>In de verordening kunnen omgevingswaarden worden opgenomen die gehaald moeten worden; als ze niet tijdig gehaald worden, moeten in een programma maatregelen worden genomen.</p>	<p>Provinciaal;</p> <p>Bindend voor plannen/ besluiten van gemeenten, Wetterskip, evt. voor activiteiten van burgers en bedrijven. Provincie beoordeelt/ toetst plannen en besluiten hieraan en handhaaft/ grijpt zo nodig in.</p>
Omgevingsprogramma, gem. en prov.	<p>Operationalisering/ concretisering van het strategisch beleid uit de POVI, GOVI + programmering van de uitvoering om beleid te realiseren; per thema of gebied;</p> <p>In een programma kunnen omgevingswaarden worden opgenomen die gerealiseerd moeten worden.</p>	<p>Provincie en gemeenten.</p> <p>Uitvoering van diverse maatregelen, zoals vergunning- en subsidieverlening, handhaving, kennis en informatie delen, samenwerken, afspraken maken, aanleggen, aanbesteden, regels stellen etc.</p>

Omgevingsplan gem.	Bestemmingen + bindende gebruiks- en bouwregels en overige regels voor milieu, aanleggen, kappen, etc.	De gemeente verleent op basis hiervan vergunningen en beoordeelt meldingen; ook is de gemeente verantwoordelijk voor de handhaving van de regels in het plan.
Meldingen en Omgevingsvergunning	Voor concrete bouw-, aanleg-, gebruiks-, en milieuactiviteiten.	Gemeenten zijn in de meeste gevallen bevoegd gezag; voor specifieke categorieën bedrijven is de provincie bevoegd gezag. FUMO voert in veel gevallen voor gemeenten en provincie uit.

Grond instrumentarium

- **Opkoopregelingen (vrijwillig)**
 - Door veehouderijen op te kopen en/of te verplaatsen ontstaat ruimte voor extensivering van andere bedrijven (uitstoot verkochte dieraantallen verdwijnt en de uitstoot per dier van andere veehouderijen kan worden verlaagd). Piekbelasters bij N2000-gebieden
- **Verschillende opkoopregelingen actief** waarmee grond in de N2000 overgangszones potentieel beschikbaar komt voor bedrijven die extensief, biologisch of natuur inclusief willen boeren.
- **Verplaatsing**
 - Agrarische ondernemers die willen blijven boeren en bereid zijn om te verhuizen naar locaties die verder weg liggen van N2000-gebieden
 - Ondernemers die willen stoppen maar niet in aanmerking komen voor opkoopregelingen
- **Friese Subsidie Agrarische Bedrijfsverplaatsingen (SAB)**
Subsidieregeling die verplaatsingen en bijbehorende investeringen ondersteunt en faciliteert. Vrijgekomen landbouwgrond kan door provincie worden ingezet voor andere provinciale doelstellingen (zoals extensivering van blijvende boeren)
- **Friese Grondbank:** adviseren voor inzetten of aankopen van grond samen met agrarische- en natuurorganisaties

Instrument/ regeling	Toelichting	Uitvoering	Openstelling
Friese grondbank			

Nationale grondbank	Beschikbaar krijgen van grond ten behoeve van structuurverbetering landbouw, het realiseren van natuur- en waterdoelen, en voor het vergemakkelijken van grondruil en het inrichten van landschapsgronden etc.	Rijk	1 januari 2023
Afwaardering/regeling/ landschapsgrond	Bij vrijwillige deelname waarbij de grondeigendom blijft van de boer; verwachting is dat ook een dergelijke regeling genotificeerd moet worden. Alternatief kan zijn: provincie koopt grond op, houdt die in eigen bezit (nationale/ provinciale grondbank) waarbij grond met beperkende voorwaarden wordt uitgegeven		
Verplaatsregeling	Discussie met EC over kaders. NL wil verplaatsen mogelijk maken via overname van bestaand bedrijf elders. (opbouwen of renoveren op nieuwe locatie, geen doorstartverbod)	Mogelijk te koppelen aan grondbank	
Omschakelprogramma	Structurele aanpak stikstof. Agrarische ondernemers worden gestimuleerd om versneld om te schakelen naar een stikstofarmere, meer extensieve en duurzamere bedrijfsvoering	RVO	
Subsidie Agrarische Bedrijfsverplaatsingen	De Friese SAB bestaat uit twee types subsidie: één voor verplaatsingskosten en één voor investeringen.		

	<p>Verplaatsingskosten worden voor 100% gesubsidieerd met een maximum van € 100.000 subsidie per project. Dit is voor de verplaatsing van bestaande installaties en voorzieningen, of voor kosten die gepaard gaan met de verplaatsing van de aanwezige dieren en andere inventaris.</p> <p>Overige investeringskosten (voor verbeteringen op de nieuwe locatie) kunnen voor 40% worden gesubsidieerd met een maximum van € 400.000.</p> <p>In totaal kan de subsidie maximaal € 500.000,- per verplaatsingsproject bedragen, in verband met de maximale Europese vrijstelling omtrent staatssteun.</p>		
--	---	--	--

Landschap instrumentarium

Instrument/ regeling	Toelichting	Budget	Programma Landschap
Boekjaarsubsidies Landschapsbeheer Friesland, Nationaal Landschap Noordlike Fryske Wâlden, Nationaal Landschap Zuidwest Fryslân	Op basis van meerjarenplannen met inzet voor landschap. Betreft vooral kennisontwikkeling, communicatie, educatie. De huidige meerjarenplannen lopen t/m 2024.	Ongeveer € 380.000,- per jaar t/m 2024. Structureel, jaarlijks geïndexeerd.	Programma Landschap kan in de toekomst de basis zijn voor de meerjarenplannen.

Subsidieregeling Natuur en Landschap (SrNL)	Natuurcollectieven en terreinbeherende organisaties die grond in bezit hebben en die grond beheren als natuur, komen in aanmerking voor de Subsidieregeling Natuur en Landschapsbeheer (SrNL). Het betreft subsidie voor natuur- en landschapsbeheer, voor het grootste gedeelte gericht op natuur en biodiversiteit. Ook gaat het om enkele meer landschappelijke categorieën zoals park- en stinzenbossen, historische tuinen en lanen en eendenkooien.	€ 7.170.600 voor bestaand areaal voor terreinen gelegen binnen en buiten het Natuurnetwerk Nederland. € 96.300 voor nieuw areaal voorterreinen gelegen binnen en buiten het Natuurnetwerk Nederland. Het betreft structurele budgetten.	Wellicht kan de subsidiëring verder worden afgestemd op de provinciale doelen en prioriteiten voor landschap zoals uit te werken in Programma Landschap.
Subsidieregeling Kwaliteitsimpuls Natuur en Landschap (SKNL)	De subsidie Kwaliteitsimpuls is voor grondgebruikers die grond geschikt willen maken voor (agrarisch) natuurbeheer en voor natuurbeheerders die de kwaliteit van de natuur verder willen ontwikkelen en verhogen. De Kwaliteitsimpuls bestaat uit twee subsidies: investeringssubsidie en subsidie functieverandering. Een combinatie hiervan is ook mogelijk.	Dit budget wordt in de praktijk niet ingezet voor landschap.	De regeling kan worden ingezet voor aanleg en herstel van landschapselementen/structuren, ook in het kader van de Bomen- en Bossenstrategie.
Subsidieregeling agrarisch natuur-en landschapsbeheer (Anlb).	Agrariërs kunnen subsidie voor agrarisch natuur- en landschapsbeheer. De regeling werkt met subsidiepakketten. Een deel is (mede) gericht op beheer van agrarisch cultuurlandschap, zoals houtwallen/singels, waterlopen, pingo's of dobben of oud gras (greppellân). De uitvoering loopt via agrarische collectieven. De regeling wordt gefinancierd vanuit het GLB (Gemeenschappelijk Landbouwbeleid van de EU).	Het gaat om een structureel budget (€ 79 miljoen in 2021), waarvan circa € 3 miljoen voor droge dooradering/groene opgaande landschapselementen. Voor de periode 2023-2028 kent het ANLb een groeiscenario en is er max. 132 mln beschikbaar, waarvan ca. 5.5 mln voor droge	Vanuit Programma Landschap kan wellicht richting worden gegeven aan de subsidieregeling.

		dooradering/groene opgaande LE.	
Subsidieregeling Monumenten (voor restauratie en eventuele herbestemming groene monumenten)	Subsidie voor restauratie groen alleen voor rijksmonumenten en gemeentelijke monumenten. Woningen zijn uitgesloten, maar landgoederen, states en buitenplaatsen vallen er wel onder. Deze subsidiemogelijkheid voor groen is relatief onbekend, waardoor overwegend subsidies worden verstrekt voor gebouwd erfgoed. Indirect heeft landschap daar vaak ook baat bij, denk aan (rijks)monumentale/karakteristieke tuinen/buitenplaatsen, molens of kerken.	Voor de hele subsidieregeling € 2.57 miljoen. In 2022. Structureel in 2021 € 57.000 voor groen monument (Park Poptaslot). In jaren 2019-2020 geen groene subsidies aangevraagd/verstrekt.	Via Programma Landschap op onderdelen richting geven aan de subsidieregeling + verbeteren communicatie over de regeling.
Iepen Mienships Fonds (IMF)	Het IMF subsidieert leefbaarheidsprojecten. Incidenteel gaat het om projecten met een plus voor Landschap, b.v. groendagen met de mienship voor onderhoud groen monument, herstel stateterrein met dorpsfunctie, dorpsbosjes.	Incidenteel projectbudget.	Vanuit Programma Landschap kan eventueel richting worden gegeven aan de subsidieregeling.
3e plattelandsontwikkelings programma (POP3)	Europees subsidieprogramma voor het ontwikkelen, verduurzamen en innoveren van de agrarische sector. Onderdeel van het GLB. Incidentele projectsubsidie deels voor landschapsherstel. Provincie geeft kaders mee voor deze projecten op basis van Grutsk. Op dit moment is er de regeling Herstellen en Versterken van het Landschap in de Droge Dooradering (HVLDD) die loopt t/m 2022.	€ 2,6 miljoen, incidenteel.	Programma Landschap kan de basis worden voor het provinciale subsidiekader voor het onderwerp landschap.

Regiodeals Kleiweide, Súdeast Fryslân, Kleischil, NIL – Natuurinclusieve landbouw	Vanuit de Regiodeals wordt aan een aantal specifieke landschapsprojecten meebetaald. Bijvoorbeeld: -Aanjager Nationaal Landschap Zuidwest Fryslân (Regiodeal Kleiweide) € 10.000 -Erfgoeddeal Greppelland (Regiodeal Kleiweide) € 353.000 -Maatregelen landschap en erven Súdeast Fryslân (Regiodeal Súdeast Fryslân)	Tijdelijke projectbudgetten.	Bestaande afspraken. Programma Landschap kan aanleiding zijn om in gesprek te gaan over mogelijkheden voor nieuwe projecten.
Gebiedsontwikkeling	Bij gebiedsontwikkeling (zoals wegenprojecten en natuurontwikkeling) wordt landschap meegenomen. Er wordt met name in het geval van compensatie/inpassing van de ingreep, budget voor Landschap gereserveerd. Bij infraprojecten werkt men volgens de Nota integraal wegontwerp.	Tijdelijke projectbudgetten.	Programma Landschap kan meer richting geven aan de wijze waarop landschap bij gebiedsontwikkeling een plek krijgt.
Advisering over landschap via ruimtelijk kwaliteitsteams, al dan niet projectgericht	Fryslân mooi houden doen we ook door inzet van het ruimtelijke kwaliteitsteam Dit team adviseert rond provinciale projecten en gebiedsontwikkelingen, maar ook rond gemeenten en initiatiefnemers. Daarnaast zijn er kwaliteitsteams voor specifieke projecten of programma's.	Inzet circa 2 fte	In Programma Landschap werken we deze rol verder uit.
Communicatie	Via Panorama2028/DeUitkijkers vergroten we de maatschappelijke aandacht voor ruimtelijke kwaliteit en het Friese landschap door ontwerpend onderzoek. n 2023 organiseren we samen met de partners een Friese Landschapstriënnale om onze beleidsdoelen op een vernieuwende manier onder de aandacht van de Mienskip te brengen.	Inzet ½ fte	In Programma Landschap werken we deze rol verder uit.

Rijksprogramma's NPLG en Mooi Nederland, Bossenstrategie, Aanvalsplan Landschap (Groenblauwe dooradering, landschapsgronden).	Dit zijn allemaal min of meer samenhangende ontwikkelingen die inhoudelijk richting gaan geven aan de inrichting van het Friese platteland en de positie van landschap daarin. Bovendien komen er waarschijnlijk nieuwe middelen beschikbaar.	Transitiefonds met middelen voor o.a. aanleg en beheer groenblauwe dooradering.	Zoveel mogelijk een plek geven in het Programma Landschap nu of in de toekomst.
Ontwikkeling Programma Cultuurlandschappen Waddengebied.	Gezamenlijk programma voor investeringen in het cultuurlandschap van het Waddengebied van de waddenprovincies Noord-Holland, Fryslân en Groningen. Onderdeel van Investeringskader Waddengebied (IKW).	Voor opgave Cultuurlandschap is € 3,5 miljoen gereserveerd vanuit het IKW (incidenteel budget).	Via Programma Landschap kunnen Friese prioriteiten worden bepaald.

Financiële middelen

Instrument/ regeling	Toelichting	Uitvoering	Openstelling
Transitiefonds	Wat valt wel en niet in het transitiefonds voor het FPLG?		
Afrekenbare stoffenbalans (ASB)	Gemonitord per bedrijf hoeveel stikstofemissie er daadwerkelijk plaatsvindt. Overschotnormen in de loop van tijd aan te scherpen zodat afname door blijft zetten, en financiële prikkels toevoegen. Heffing voor ondernemers die de norm overstijgen, beloning voor koplopers die ver onder de norm presteren.		
Europees landbouwfonds voor plattelandontwikkeling			
Europees Gemeenschappelijk Landbouw Beleid (GLB)	Vanaf 2023 GLB-NSP (Nationaal Strategisch Plan)		
LEADER (Europese samenwerking plattelandontwikkeling)	Instrument van EU om initiatieven in lokale gemeenschappen te mobiliseren, bottom-up werkwijze		
Agrarisch Natuur- en landschapsbeheer (ANLb), Europees	Tijdens landbouw-werkzaamheden rekening houden met lokale flora en fauna (weidevogelnesten beschermen, later maaien voor rustgebieden, biodiversiteit verhogen) à Natuurbeheerplan. Vanaf 2023 verbreed met water en klimaatdoelen.	Provincie voert regie op NBP doelen biodiversiteit en landschap.WF en PF voor water-klimaat doelen. 7 agrarische collectieven (1.800 boeren)	Eind 2022 voor periode 2023-2028. Aanvullende openstelling najaar 2024 voor periode 2025-2028. Optioneel aanvullende openstelling voor nationaal aanvullende middelen voor GB

		voeren beheer uit.	dooradering, VHR doel agrarisch gebied en veenweide-overgangsgebieden.
Natuurbeheerplan	De provincies geven in het Natuurbeheerplan aan in welke gebieden het voor agrarische collectieven mogelijk is om subsidie voor het ANLb aan te vragen. De Stichting Certificering Subsidie Natuur- en Landschap (SNL) geeft namens de provincie certificaten aan collectieven, die samenwerkingen zijn van landbouwers en andere landbouwgrondbeheerders. Hier kan per perceel bekeken worden of deze binnen de grenzen van een natuurbeheerplan liggen en dus in aanmerking kunnen komen voor het ANLb. Het Natuurbeheerplan wordt jaarlijks vastgesteld en kan dmv zienswijzen aangepast worden.		
Omschakelprogramma Duurzame Landbouw	(LNV komt agrariërs tegemoet die willen omschakelen naar een vorm van landbouw die minder stikstof uitstoot) Omschakelspoor en overbruggingspoor		
Kwaliteitsimpuls natuur en landschap (SKNL)	Landbouw geschikt maken voor natuurbeheer Subsidie voor functieverandering (waardedaling van de grond compenseren)		

	Subsidie voor investeringsmaatregelen		
Subsidiemodule Agrarische Bedrijfsadvisering en Educatie (SABE)	Agrariërs krijgen vergoeding voor onafhankelijke adviezen, bedrijfsplannen en cursussen op het gebied van duurzaamheid		
Subsidieregeling hoogwaardige mestverwerking (Hmv)			
Subsidiemodules brongerichte verduurzaming stal- en managementmaatregelen (Sbv)			
Regio Deals	<p>Agrariërs, inwoners, landbouw- en natuurorganisaties, kennisinstellingen, maatschappelijke organisaties, de noordelijke provincies en het Rijk</p> <p>Regio Deals Natuur-inclusieve Landbouw Noord-Nederland</p> <p>Acht gebieden (grensoverschrijdend met Groningen en Drenthe) met als ambitie landbouw te realiseren die grondgebonden en natuur inclusief is, die bijdraagt aan biodiversiteit, maatschappelijk draagvlak heeft én economisch rendabel is.</p>		