

Wet natuurbescherming

# Handreiking Kleine Initiatieven

voor gebouwbewonende soorten

**Verskillende diersoorten voelen zich thuis in gebouwen, aangrenzende tuinen en erven. Een aantal van deze soorten heeft een beschermde status onder de Wet natuurbescherming (hierna: Wnb). Werkzaamheden aan gebouwen, tuinen en erven kunnen negatieve effecten hebben op deze beschermde soorten, waardoor een ontheffing van de Wnb nodig kan zijn voordat de werkzaamheden mogen worden uitgevoerd. Om deze ontheffing te verkrijgen is het onder andere nodig om nader onderzoek naar de aanwezigheid van soorten uit te voeren en een ontheffingsprocedure te doorlopen.**

Dit brengt kosten en tijdsverlies met zich mee, welke soms niet in verhouding staan tot de voorgenomen ingreep. Ook ontbreekt het bij kleinschalige werkzaamheden vaak aan een geldig belang in het kader van de Wnb om ontheffing te verlenen.

Provincie Fryslân heeft de Handreiking Kleine Initiatieven in het leven geroepen om kleinschalige projecten met beperkte ecologische impact te ontzien van uitgebreide nadere onderzoeken op het gebied van soortenbescherming en ontheffingsprocedure. De provincie Fryslân wil op deze wijze graag haar inwoners ondersteunen bij zaken rondom de Wnb en inzetten op behoud van draagvlak voor de natuur. Door onder begeleiding van ecologische deskundigen te werken en in te zetten op overcompensatie wordt zorg gedragen voor de beschermde diersoorten.



Foto: Johann Prescher

Gewone grootoorvlermuis

## 1 Doelgroepen

De Handreiking Kleine Initiatieven is opgesteld voor initiatiefnemers van kleinschalige projecten, veelal particulieren. Ook partijen zoals bouwbedrijven, isolatiebedrijven, aannemers, architecten en projectontwikkelaars kunnen van de handreiking gebruik maken. Daarnaast biedt de handreiking handvatten voor gemeenten om initiatiefnemers te ondersteunen met het uitvoeren van projecten met inachtneming van de Wnb in het kader van omgevingsvergunningprocedures.

De handreiking biedt ecologische adviesbureaus een kader om te bepalen of een project onder Kleine Initiatieven valt en wat de benodigde vervolgstappen zijn. De provincie Fryslân blijft bij de kleine initiatieven betrokken door middel van beoordelen van de kleine initiatieven, het verlenen van toestemming en het waarborgen van compensatie.

## 2 Doelstelling Kleine Initiatieven

Het doel van de Handreiking Kleine Initiatieven is vergroting van het draagvlak voor de natuur. Tegelijkertijd wordt ernaar gestreefd beter inzicht te krijgen in, en betere controle te krijgen over de ecologische impact van kleinschalige projecten zoals sloop- en renovatiewerkzaamheden en daarmee negatieve gevolgen van dergelijke werkzaamheden te voorkomen.

De Handreiking Kleine Initiatieven geeft invulling aan de volgende aspecten:

- Welke werkzaamheden kunnen onder kleine initiatieven vallen?
- Voor welke soorten en functies geldt de Handreiking Kleine Initiatieven?
- Hoe werkt de procedure van de Handreiking Kleine Initiatieven?
- Hoe wordt de ecologische impact bepaald?
- Hoe wordt de bescherming van beschermde diersoorten gewaarborgd?
- Wat zijn de eisen aan (over)compensatie?
- De behandeltermijn en leges voor kleine initiatieven.
- Risico's van de Handreiking Kleine Initiatieven.
- Juridische borging van de Handreiking Kleine Initiatieven.

Dit document geeft concrete handvatten om projecten onder de Handreiking Kleine Initiatieven te kunnen uitvoeren. De Handreiking Kleine Initiatieven is ingericht op het beschermen van diersoorten, waarbij de kosten meer in verhouding staan tot de uitvoering van de kleinschalige activiteit. Bij de handreiking worden aspecten zoals kosten, tijdsverlies en praktische inpassing niet uit het oog verloren. Een overzichtelijk stroomschema is als bijlage opgenomen.

## 3 Werkwijze Kleine Initiatieven

### 3.1 Welke ingrepen kunnen onder de Handreiking Kleine Initiatieven vallen?

De Handreiking Kleine Initiatieven ziet slechts toe op ingrepen met een beperkte ecologische impact. Beperkte ecologische impact is van toepassing wanneer geen significante negatieve gevolgen veroorzaakt worden op een populatie van een soort (zie 3.2). Derhalve zijn, naast voorwaarden aan de soorten en functies binnen een projectgebied en het eventueel uitvoeren van een beperkt nader onderzoek, een aantal voorwaarden verbonden aan de grootte van een projectgebied:

- Het projectgebied betreft maximaal één pand ter grootte van een regulier woonhuis, met of zonder bijgebouwen.
- Als het projectgebied een erf betreft, mag het projectgebied maximaal 0,5 hectare zijn.

Wanneer een projectgebied aan de hierboven genoemde voorwaarden voldoet én er sprake is van een beperkte ecologische impact, kunnen onder de Handreiking Kleine Initiatieven verschillende ingrepen worden uitgevoerd, van kleinschalig onderhoud tot aan sloop en nieuwbouw van een woning. In onderstaande tabel is een overzicht opgenomen van mogelijke ingrepen. De tabel geeft mogelijk geen volledig overzicht van alle werkzaamheden. Neem bij twijfel over mogelijke effecten van werkzaamheden contact op met een ter zake kundig ecoloog.

Sloop en nieuwbouw	Voegwerkzaamheden aan gevels
Realisatie van een aanbouw	Het plaatsen van dakramen
Spouwmuurisolatie	Vervangen van kozijnen
Vervangen van het dak	Schilderwerkzaamheden
Het plaatsen van zonnepanelen	Reparaties aan het dak
Het plaatsen van een dakkapel	Slopen of plaatsen van schuren
Het dempen van vijvers	Onderhoud aan regenpijpen
Het verwijderen van een heg	Overig kleinschalig onderhoud

### 3.2 Welke soorten en functies vallen onder de Handreiking Kleine Initiatieven?

#### Soorten en functies

Bij een beperkte ecologische impact kan voor de volgende soorten onder de Handreiking Kleine Initiatieven gewerkt worden:

Vleermuissoorten	Vogelsoorten
Gewone dwergvleermuis	Huismus
Ruige dwergvleermuis	Gierzwaluw
Laatvlieger	Spreeuw
Gewone grootoorvleermuis	Huiszwaluw
Meervleermuis	Boerenzwaluw
	Kerkuil

#### Lokale staat van instandhouding

In Nederland zijn een aantal soorten vogels en vleermuizen veelal afhankelijk van gebouwen voor nestlocaties en verblijfplaatsen. Over de loop van een jaar kunnen gebouwen verschillende functies vervullen voor deze soorten. Afhankelijk van de soort en de functie die een gebouw en





Foto: Johann Prescher

Gewone dwergvleermuis

de omliggende tuinen en erven vervullen voor de soort, kunnen werkzaamheden aan gebouwen een beperkte of een significante impact hebben op de lokale staat van instandhouding van de soort. De staat van instandhouding betreft een maatstaf die wordt gebruikt om de duurzaamheid van een wilde dierpopulatie te bepalen. Om onder de Handreiking Kleine Initiatieven te kunnen werken is het van belang dat op voorhand vaststaat dat een significant effect op de lokale staat van instandhouding van de betreffende soorten kan worden uitgesloten. Initiatieven die mogelijk negatief effect hebben op kwetsbare verblijven, kwetsbare soorten of (verwachte) grote aantallen dieren komen daarom niet voor de Handreiking Kleine Initiatieven in aanmerking. Tot dit doeleinde zijn een aantal beperkingen opgenomen over de soorten en functies die onder de Handreiking Kleine Initiatieven kunnen vallen.

### **Vleermuizen**

Verschillende soorten vleermuizen maken gebruik van verblijfplaatsen in gebouwen. Deze verblijfplaatsen kunnen zich op vele plekken bevinden: onder het dak, in de spouwmuur, op zolder, onder betimmering en in vele andere kieren en gaten binnen een gebouw. De vleermuizen maken gebruik van een netwerk aan verblijfplaatsen. De verblijfplaatsen binnen het netwerk kunnen soms vele kilometers uit elkaar liggen. Het is echter ook mogelijk om binnen één gebouw meerdere verblijfplaatsen te hebben. Over de loop van een jaar zoeken vleermuizen verschillende verblijfplaatsen op welke een bepaalde functie kunnen vervullen.

Verblijfplaatsen met functies van een kraamverblijf of een massawinterverblijf betreffen de meest kwetsbare verblijfplaatsen. Dieren zitten hier vaak in grote groepen bij elkaar en zijn niet of beperkt in staat om te kunnen vluchten. Indien werkzaamheden negatieve effecten kunnen hebben op een kraamverblijf of een massawinterverblijf, is er geen sprake van een beperkte ecologische impact en valt de ingreep buiten de scope van de Handreiking Kleine Initiatieven.

Wanneer enkel zomer- en paarverblijfplaatsen worden vastgesteld of verwacht, is vaak sprake van een beperkte ecologische impact en kan er gewerkt worden onder de Handreiking Kleine Initiatieven. Onder bijzondere omstandigheden kan alsnog sprake zijn van een grote ecologische impact, bijvoorbeeld als de hoeveelheid verblijfplaatsen in de regio zeer beperkt is. Het is aan een ecologisch deskundige om te bepalen of de te verwachte ecologische impact beperkt is.



Foto: Kim Mulder

Huismus

Bij een beperkte ecologische impact kan voor de volgende vleermuissoorten onder de Handreiking Kleine Initiatieven gewerkt worden:

- Gewone dwergvleermuis
- Ruige dwergvleermuis
- Laatvlieger
- Gewone grootoorvleermuis
- Meervleermuis

### **Vogels**

Diverse vogelsoorten nestelen onder dakpannen, in schuren, aan de muur en in overige kieren en gaten in gebouwen. Sommige soorten gebruiken zo'n plek jaarrond als rustplaats. Als gevolg van ingrepen kunnen deze nesten en rustplaatsen tijdelijk of permanent beschadigd of vernield worden.

Vogelsoorten waarvoor onder de Handreiking Kleine Initiatieven gewerkt kan worden betreffen:

- Huismus
- Gierzwaluw
- Spreeuw
- Boerenzwaluw
- Kerkuil
- Huiszwaluw

Al deze vogelsoorten maken gebruik van gebouwen als nestlocaties. De huismus en kerkuil hebben daarnaast ook rustplaatsen waarvan ze jaarrond gebruik kunnen maken. Voor zowel nesten als rustplaatsen kan onder de Handreiking Kleine Initiatieven gewerkt worden.

De huismus, gierzwaluw en spreeuw nestelen veelal in holtes onder daken. De huismus en gierzwaluw kunnen hierbij soms in grote aantallen in één gebouw nestelen. Indien de voorgenomen ingreep een effect kan hebben op meerdere nesten, bijvoorbeeld bij het vervangen van een dak, dient een inschatting gemaakt te worden van het maximaal aantal aanwezige



nesten die negatieve effecten ondervinden van de ingreep. Hierbij dienen aspecten zoals de voorgenomen werkzaamheden, de bouwstijl en de omgeving te worden afgewogen. Wanneer slechts enkele nesten van de huismus, gierzwaluw en spreeuw verwacht worden én wordt verwacht dat de werkzaamheden een beperkte ecologische impact zullen meebrengen, kan onder de Handreiking Kleine Initiatieven gewerkt worden.

Bij de boerenzwaluw, huiszwaluw en kerkuil valt vaak aan de hand van sporen al vast te stellen of een soort op een locatie aanwezig is en hoeveel dieren van een locatie gebruik maken. Een inschatting van de aanwezige soorten, aantallen en functies op een locatie kunnen worden vastgesteld tijdens de quickscan of eventueel een aanvullend veldbezoek. Indien de aanwezige soorten, aantallen of functies niet met zekerheid tijdens het veldbezoek kunnen worden vastgesteld, bijvoorbeeld wanneer het veldbezoek buiten het broedseizoen plaatsvindt, dient te worden uitgegaan van een worst-case benadering. Op basis van de *worst case*-benadering dient de ecooloog een afweging te maken van de effecten op de lokale staat van instandhouding en derhalve te bepalen of er sprake is van een beperkte ecologische impact.

### **Overige soorten**

Werkzaamheden die redelijkerwijs betrekking kunnen hebben op beschermde soorten die niet in de handreiking benoemd worden, kunnen niet onder de Handreiking Kleine Initiatieven worden uitgevoerd.

### **Borging staat van instandhouding en ecologische plus**

De ecologische impact van een ingreep wordt beoordeeld door een ecooloog wiens deskundigheid wordt gewaarborgd door het Netwerk Groene Bureaus. In elk projectgebied wordt ingezet op het natuurinclusief maken van een locatie voor zoveel mogelijk verschillende soorten en functies. Hierdoor worden locaties niet alleen opnieuw geschikt voor reeds aanwezige soorten, maar worden nieuwe potentiële verblijfplaatsen en nestlocaties gecreëerd. Door enerzijds randvoorwaarden te stellen aan de mogelijke ecologische impact van een ingreep, middels begeleiding van een ecologisch deskundige en beperkingen aan de soorten, functies en grootte van een projectgebied, en anderzijds in te zetten op overcompensatie wordt de gunstige staat van instandhouding van de soorten uit de Handreiking Kleine Initiatieven gewaarborgd.

## **3.3 Procedure Handreiking Kleine Initiatieven**

Voordat werkzaamheden worden uitgevoerd, dient onderzocht te worden of de ingreep potentieel negatief effect heeft op beschermde soorten. Vaak wordt een ecologisch adviesbureau ingeschakeld om de mogelijke gevolgen op beschermde soorten te beoordelen middels een quickscan.

Wanneer uit een quickscan blijkt dat als gevolg van de ingreep verblijfplaatsen of nesten van beschermde soorten mogelijk worden beschadigd of vernield of dat bepaalde soorten worden verstoord, volgt een onderzoek om te bepalen of de soorten daadwerkelijk aanwezig zijn. Dit nadere onderzoek dient conform protocollen te worden uitgevoerd, kan kostbaar zijn en voor flinke vertraging zorgen.

Als beschermde soorten worden aangetroffen op de projectlocatie, wordt voor die soorten bij een normale procedure een ontheffing in het kader van de Wnb aangevraagd bij de provincie.

Voor het verkrijgen van de ontheffing zijn verschillende zaken benodigd, zoals rapportages van de onderzoeken, een alternatievenafweging en een wettelijk belang. Bij kleinschalige werkzaamheden is vaak geen juridisch geldig belang toepasbaar. Daarnaast kan de ontheffingsprocedure meerdere maanden duren en dienen in bepaalde gevallen leges te worden betaald. Middels de Handreiking Kleine Initiatieven wordt het benodigde nadere onderzoek beperkt en wordt het reguliere ontheffingstraject vervangen door een beperktere instemmingsprocedure. Hierdoor worden tijd en kosten bespaard en is er geen noodzaak om voor ieder initiatief apart een alternatievenafweging en een juridische onderbouwing van een belang aan te leveren.

De procedure om een ingreep conform de Handreiking Kleine Initiatieven uit te voeren ziet er in grote lijnen als volgt uit:

### **Quickscan**

De mogelijke gevolgen van de voorgenomen ingreep op beschermde soorten worden door een ecologisch deskundige beoordeeld en vastgelegd in een quickscan. De ecologische deskundige is aangesloten bij het Netwerk Groene Bureaus. Uit de quickscan dienen in ieder geval per locatie de volgende aspecten naar voren te komen:

- Welke soorten aanwezig kunnen zijn;
- Welke functies het projectgebied kan hebben voor de soorten;
- Hoeveel individuen per soort er aanwezig kunnen zijn;
- Omschrijving van de werkzaamheden;
- Wat de impact op de mogelijk aanwezige soorten kan zijn;
- Een beoordeling of onder de Handreiking Kleine Initiatieven gewerkt kan worden.

Neem bij twijfel over de mogelijke toepassing van de Handreiking Kleine Initiatieven contact op met de provincie.

### **Nader onderzoek (potentieel)**

Als uit de quickscan blijkt dat de ingreep mogelijk significante ecologische gevolgen heeft, kan gekozen worden om een ingekort nader onderzoek uit te voeren. Hieruit kan alsnog blijken dat er sprake is van een beperkte ecologische impact. Het benodigde nadere onderzoek wordt beschreven in paragraaf 3.4.

### **Ecologisch werkprotocol**

Een ecologisch deskundige stelt een ecologisch werkprotocol op. In het ecologisch werkprotocol worden in elk geval aspecten behandeld:

- Omschrijving van de (mogelijk) aanwezige soorten, functies en aantallen;
- De resultaten van het ingekorte nader onderzoek (indien van toepassing);
- Omschrijving van de werkzaamheden en de planning;
- Welke verbodsbepalingen vanuit de Wnb overtreden worden;
- Welke mitigerende en compenserende maatregelen getroffen worden (onder andere alternatieve verblijfplaatsen, gewenningsperiode, vermijden kwetsbare perioden, wijze van natuurvrij maken en overcompensatie);
- Een onderbouwing van effecten van de ingreep op de staat van instandhouding van de soorten;
- De ecologische begeleiding gedurende de ingreep inclusief controle bij oplevering.
- Contactgegevens van de initiatiefnemer.

### **Instemming provincie**

Het ecologisch werkprotocol wordt tezamen met de quickscan en de eventuele rapportage van het ingekorte nader onderzoek ter goedkeuring voorgelegd aan de provincie Fryslân. De







provincie beoordeelt het plan en geeft, mits het plan wordt goedgekeurd, middels een instemmingsbesluit akkoord op de ingreep. Dit instemmingsbesluit kan eventueel gebruikt worden voor het verkrijgen van een omgevingsvergunning bij de gemeente. De beslistermijn voor een instemmingsbesluit bedraagt twee weken vanaf het moment van ontvangst van het ecologisch werkprotocol.

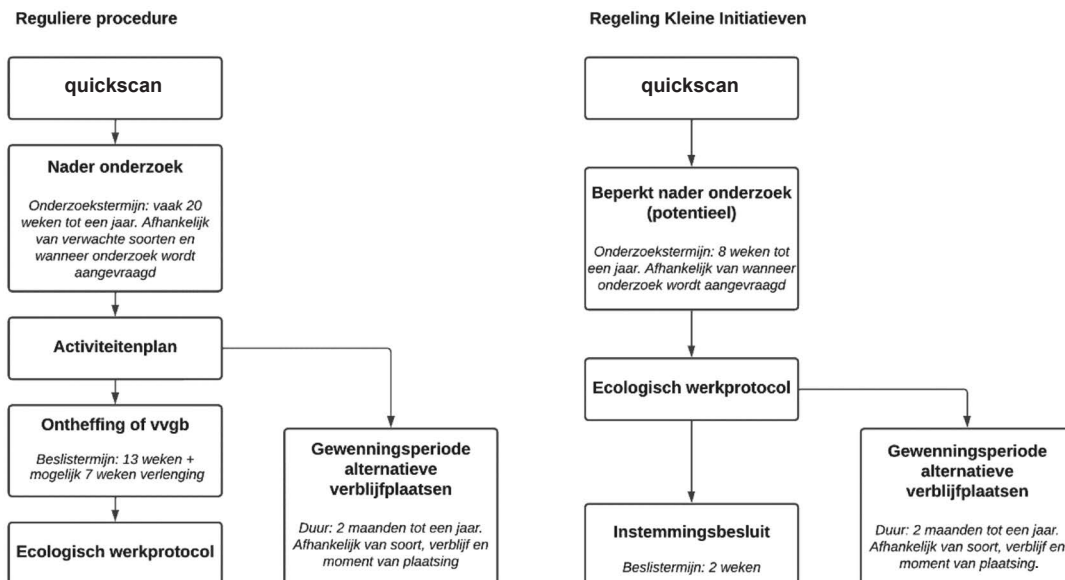
### Uitvoeren ingreep onder ecologische begeleiding

Nadat de provincie een instemmingsbesluit verleend heeft, worden de werkzaamheden, mitigerende en compenserende maatregelen conform het ecologisch werkprotocol onder begeleiding van een ecologisch deskundige welke bij het Netwerk Groene Bureaus is aangesloten, uitgevoerd. De aanvang van de werkzaamheden (inclusief eventueel het natuurvrij maken) wordt middels een meldingsformulier bij de provincie gemeld, uiterlijk drie werkdagen voorafgaand aan de werkzaamheden. De ecooloog houdt een ecologisch logboek bij waarin het verloop van de ingreep en ecologische bevindingen beschreven worden.

### Toezicht

Na het verlenen van het instemmingsbesluit stuurt het bevoegd gezag het goedgekeurde ecologisch werkprotocol aan de FUMO, zodat toezichthouders op de Wet natuurbescherming op de hoogte zijn en eventueel een controlebezoek kunnen uitvoeren. Daarbij wordt dan gecontroleerd op een correcte naleving van het ecologisch werkprotocol.

*Schematische weergave van de reguliere procedure tegenover de procedure van de Handreiking Kleine Initiatieven. Voor een volledig overzicht van alle stappen, zie schema in bijlage.*



### **Mogelijke tijdwinst**

De Handreiking Kleine Initiatieven voorziet, afhankelijk van verwachte ecologische impact van een ingreep, in mogelijkheden om geen of slechts beperkt nader onderzoek uit te voeren, waardoor de werkzaamheden tot wel een jaar eerder doorgang kunnen vinden. Daarnaast is het onder de handreiking niet noodzakelijk om een losstaand activiteitenplan op te stellen en bedraagt de beslistermijn voor een instemmingsbesluit slechts 2 weken in plaats van de reguliere 13 tot 20 weken voor een ontheffing of verklaring van geen bedenkingen.

In het meest gunstige scenario kan er met de handreiking tijdwinst van meer dan een jaar worden behaald. Echter, afhankelijk van het tijdstip waarop een project wordt opgestart in combinatie met eventueel beperkt nader onderzoek kan de tijdwinst soms minder zijn. Dat laatste kan het geval zijn wanneer een project medio augustus wordt aangemeld en wel onderzoek in de kraamperiode van vleermuizen nodig is, wat pas het opvolgende jaar tussen mei en juli uitgevoerd kan worden.

### **Kleine Initiatieven onder de Omgevingswet**

Per 1 januari 2024 treedt de Omgevingswet (Ow) in werking. De Ow bundelt en stroomlijnt verschillende wetten omtrent de fysieke leefomgeving, waaronder natuur, milieu, bouwen en wonen. De Wnb wordt hiermee opgenomen in de Ow. De huidige regelgeving omtrent beschermde soorten wordt beleidsneutraal geïmplementeerd vanuit de Wnb. Deze regels worden aangevuld met een specifieke zorgplicht voor bedreigde soorten. Met ingang van de Ow kunnen op provinciaal niveau aanvullende soorten een (zwaardere) beschermde status krijgen of reeds geldende vrijstellingen vervallen. De provincie kan ervoor kiezen de Handreiking Kleine Initiatieven uit te breiden met een aantal van deze soorten.

Onder de Ow worden voor handelingen met negatieve effecten op in het wild levende soorten, zogeheten flora- en fauna-activiteiten, geen ontheffingen verleend, maar vergunningen. De beslistermijn voor de vergunning wordt ingekort. Een besluit voor een activiteit met onherstelbare schade treedt onder de Ow echter pas vier weken na bekendmaking in. Onder de Ow kan via het Digitaal Stelsel Omgevingswet (DSO) een omgevingsvergunning worden aangevraagd, indien tevens sprake is van een activiteit flora- en fauna, is sprake van een meervoudige aanvraag en geldt een langere beslistermijn. Indien onder de Handreiking Kleine Initiatieven gewerkt wenst te worden, kan dit worden aangegeven in de toelichting van de aanvraag en beoordeeld de provincie of instemming verleend wordt. Daarnaast kan een aparte vergunning voor de activiteit flora- en fauna worden aangevraagd bij de provincie. Wanneer voor de omgevingsvergunning tevens andere aspecten worden aangevraagd waarvoor de gemeente het bevoegd gezag is, vraagt de gemeente instemming aan bij de provincie. Vergunningen en instemmingsbesluiten die onder de Wnb verleend worden, blijven middels het overgangsrecht onder de Ow geldig.

## **3.4 Quickscan en mogelijk aanvullend kraamonderzoek**

### **Quickscan**

Een ecologisch deskundige beoordeelt tijdens een quickscan of significant negatieve effecten van een ingreep op de lokale staat van instandhouding van beschermde soorten uitgesloten kunnen worden. Aan de hand van de voorgenomen ingreep, eigenschappen van een gebouw, de omgeving en eventuele sporen kan een inschatting worden gemaakt van de mogelijk aanwezige soorten en functies in een gebouw, tuin of erf.





Gedurende de quickscan kan vaak de aanwezigheid van een kraamverblijfplaats van gebouw-bewonende vleermuissoorten niet worden uitgesloten. Wanneer een ingreep mogelijk een negatief effect heeft op een kraamverblijfplaats, dient een nader onderzoek te worden uitgevoerd om de aanwezigheid van deze kwetsbare functie te kunnen uitsluiten.

### **Kraamonderzoek**

Het onderzoek naar kraamverblijfplaatsen dient conform de voorwaarden van het meest recente vleermuisprotocol van Netwerk Groene Bureaus te worden uitgevoerd. Bij dit onderzoek wordt in de periode van circa 15 mei tot 15 juli driemaal een veldbezoek uitgevoerd waarbij met behulp van batdetectors 's avonds en 's ochtends gezocht wordt naar kraamverblijfplaatsen. Dit onderzoek moet voldoen aan verschillende voorwaarden voor onder andere de weersomstandigheden en de duur van het veldbezoek zoals benoemd in het vleermuisprotocol. Wanneer de aanwezigheid van kraamverblijfplaatsen wordt uitgesloten, of wanneer een ingreep geen negatieve gevolgen heeft op een kraamverblijfplaats, kunnen de werkzaamheden onder de Handreiking Kleine Initiatieven worden uitgevoerd. Indien wel een kraamverblijfplaats wordt aangetroffen en een ingreep negatieve gevolgen heeft op de kraamverblijfplaats, dient het reguliere ontheffingstraject te worden doorlopen. In dit ontheffingstraject kunnen huismus en gierzwaluw tevens worden meegenomen op basis van een worst-case benadering en bevindingen van deze soorten gedurende het onderzoek naar kraamverblijfplaatsen.

## **3.5 Tijdelijke en permanente voorzieningen**

### **Tijdelijke voorzieningen**

Afhankelijk van de ingreep, uitvoeringsperiode en doorlooptijd van het initiatief zal het noodzakelijk zijn om tijdelijke voorzieningen aan te bieden zodat soorten gedurende de ingreep daar naartoe kunnen uitwijken. Voor een deel van de soorten onder de Handreiking Kleine Initiatieven (de gewone dwergvleermuis, ruige dwergvleermuis, gewone grootoorvleermuis, huismus, gierzwaluw en kerkuil) is een kennisdocument beschikbaar op de website van BIJ12. In deze kennisdocumenten staan voorwaarden beschreven voor de plaatsing en eigenschappen van de tijdelijke voorzieningen.



Foto: Unitura

Vleermuis- en gierzwaluw inbouwkasten

Voor overige soorten dient de ecologisch deskundige geschikte voorzieningen te bepalen. Hierbij dient altijd een overmaat ten opzichte van het aantal verwachte nesten en/of verblijfplaatsen aangeboden te worden en dienen de eigenschappen van de locatie en verblijfplaatsen zoveel mogelijk overeen te komen met de huidige situatie. Bij de boerenzwaluw, gierzwaluw en huiszwaluw vindt, bij voorkeur, de volledige ingreep plaats tijdens de periode dat soorten niet aanwezig zijn, waardoor de noodzaak van tijdelijke voorzieningen komt te vervallen.

### **Permanente voorzieningen**

Het uitgangspunt van ingrepen onder de Handreiking Kleine Initiatieven is dat waar mogelijk de oorspronkelijke situatie wordt hersteld en verbeterd. In bepaalde gevallen is het herstellen van de oorspronkelijke situatie echter niet haalbaar of wenselijk. In dergelijke gevallen dient ingezet te worden op het aanbieden van variatie. Door nest- en/of verblijfplaatsen op zoveel mogelijk verschillende locaties te creëren en te variëren in de eigenschappen van de beschikbare ruimtes, biedt een gebouw ruimte aan meerdere soorten of typen verblijfplaatsen. Ook het aanbieden van groenvoorzieningen of waterelementen kan bijdragen aan het aantrekkelijk maken van een locatie voor diverse soorten.

Een ecologisch deskundige kan op basis van de locatie en de bouwkundige mogelijkheden bepalen op welke wijze een gebouw aantrekkelijk gemaakt kan worden voor vleermuizen en vogels. In de praktijk zal dit vaak maatwerk vereisen. Permanente voorzieningen dienen in elk geval te worden gerealiseerd voor de soorten die op basis van de quickscan en het eventuele beperkte onderzoek verwacht of vastgesteld zijn. Daarnaast kunnen voorzieningen gerealiseerd worden voor kansrijke nieuwe beschermde soorten en andere natuurwaarden.

Enkele mogelijkheden voor permanente voorzieningen in gebouwen betreffen:

- Toegang tot de ruimte tussen het dakbeschot en de dakpannen bieden;
- Het plaatsen van vogelschroot op de derde panlat of hoger in combinatie met gewelfde dakpannen of uitsparingen in de panlatten;
- Nestkasten inbouwen of in toegankelijke schuren plaatsen;
- Nestkommen onder een dakoverstek plaatsen voor huiszwaluw of in een toegankelijke schuur voor boerenzwaluw;
- Het toegankelijk maken van (een deel van) de spouwmuur voor vleermuizen;
- Ruimte tussen de muur en betimmering realiseren voor vleermuizen;
- Ruimte achter of onder loodflappen creëren voor vleermuizen;
- Vleermuisvriendelijke betimmering rondom de schoorsteen;
- Toegankelijk maken van (een deel van) de zolder voor vleermuizen;
- Ruimte achter daklijsten creëren voor vleermuizen;
- Vleermuiskasten inbouwen.

Bij voorkeur wordt altijd een combinatie van bovenstaande permanente voorzieningen aangeboden. Het enkel inbouwen van vleermuiskasten is onvoldoende indien de aanwezigheid van laatvlieger, meervleermuis of gewone grootovleermuis bij de ingreep in de oorspronkelijke





Foto: Unitura

Huismus in inbouwkast

situatie niet uitgesloten kan worden. De voorzieningen, met uitzondering van nestkommen, dienen altijd in pandig gerealiseerd te worden om de duurzaamheid te vergroten en meer variatie in microklimaten te creëren. Ook het creëren van voorzieningen op meerdere windrichtingen draagt bij aan het aantrekkelijk maken van een gebouw voor vleermuizen.

Daarnaast zijn er vele mogelijkheden om de omgeving van een verblijfplaats of nest te verbeteren, waaronder:

- Insectenlokkende en/of bessen dragende bomen en struiken planten;
- Groenblijvende heggen of heesters aanleggen voor beschutting;
- Vijvers aanleggen;
- Het afschermen of verwijderen van lichtbronnen.

De maatregelen worden vastgelegd in het ecologisch werkprotocol welke ter goedkeuring aan de provincie wordt voorgelegd. De ecooloog begeleidt de realisatie van de voorzieningen om te waarborgen dat de voorzieningen en de toegang tot de voorzieningen geschikt zijn voor de soorten. De begeleiding wordt vastgelegd in een logboek welke ter controle overhandigd kan worden aan de toezichthouder van de FUMO.

## 4 Behandeltermijn en leges

De beslistermijn voor een instemmingsbesluit Kleine Initiatieven bedraagt twee weken vanaf moment van ontvangst van het ecologisch werkprotocol. Bij ontvangst wordt vastgesteld of het ecologisch werkprotocol volledig is. Indien gegevens ontbreken, wordt een verzoek om aanvullingen gestuurd en wordt de beslistermijn opgeschort totdat de benodigde gegevens ontvangen zijn.

Voor het instemmingsbesluit Kleine Initiatieven worden door de provincie geen leges geheven.

## 5 Juridische borging Handreiking Kleine Initiatieven

In Nederland worden dagelijks vele gebouwen geïsoleerd of gesloopt. Ook vinden doorlopend onderhoudswerkzaamheden plaats. Werkzaamheden aan gebouwen, tuinen en erven kunnen negatieve effecten op algemene en beschermde gebouwbewonende soorten met zich meebrengen. Dankzij de energietransitie is het aantal ingrepen aan gebouwen in een stroomversnelling gekomen.

Bij het overgrote deel van de kleinschalige initiatieven wordt momenteel geen rekening gehouden met mogelijk aanwezige beschermde soorten of wordt in elk geval geen nader onderzoek uitgevoerd of ontheffing van de Wnb aangevraagd. Dit komt deels door een gebrek aan bewustzijn, maar ook door het feit dat de kosten en het tijdsverlies van de onderzoeken en ontheffingsprocedure soms niet in verhouding staan tot de voorgenomen ingreep. Daarnaast is het belang van het uitvoeren van één kleinschalige ingreep vaak juridisch gezien onvoldoende om een ontheffing van de Wnb te kunnen verlenen. De werkzaamheden die onder de Handreiking Kleine Initiatieven vallen dragen op grote schaal echter bij aan het creëren en het behoud van een gezonde leefomgeving en aan het verduurzamen van het gebouwenbestand. Onderhoudswerkzaamheden zijn benodigd om vocht- en tochtproblemen te voorkomen welke een ongezonde leefomgeving kunnen veroorzaken. Het verduurzamen van gebouwen draagt niet alleen bij aan het vertragen van klimaatverandering, maar draagt tevens bij aan het betaalbaar houden van de verwarmingskosten en derhalve aan het tegengaan van vocht- en schimmelvorming en het behoud van een gezond binnenklimaat. Op grote schaal worden de werkzaamheden onder de Handreiking Kleine Initiatieven derhalve uitgevoerd in het belang van de volksgezondheid (gezonde leefomgeving) of het kader van een dwingende reden van groot openbaar belang van sociale aard (prettige leefomgeving) en voor het milieu wezenlijke gunstige effecten (verduurzaming).

Middels de Handreiking Kleine Initiatieven worden enerzijds de kosten en het tijdsverlies voor een initiatiefnemer beperkt en wordt zo het draagvlak voor de natuur vergroot. Anderzijds wordt ernaar gestreefd beter inzicht te krijgen in en betere controle te krijgen over de ecologische impact van kleine initiatieven en negatieve gevolgen van dergelijke werkzaamheden te voorkomen. De Handreiking Kleine Initiatieven biedt daarmee voor kleinschalige werkzaamheden een beter alternatief voor de huidige ontheffingsprocedure.

De Handreiking Kleine Initiatieven geldt enkel voor ingrepen waarbij op voorhand vast staat dat een significant effect op de lokale staat van instandhouding van de betreffende soorten kan worden uitgesloten. De ecologische impact van een ingreep wordt beoordeeld door een ecooloog wiens deskundigheid wordt gewaarborgd door het Netwerk Groene Bureaus. In elk projectgebied wordt ingezet op het natuurinclusief maken van een locatie voor zoveel mogelijk verschillende soorten en functies. Hierdoor worden locaties niet alleen opnieuw geschikt voor reeds mogelijk aanwezige soorten, maar worden nieuwe potentiële verblijfplaatsen en nestlocaties gecreëerd. Door enerzijds randvoorwaarden te stellen aan de mogelijke ecologische impact van een ingreep, middels begeleiding van een ecologisch deskundige en beperkingen aan de soorten, functies en grootte van een projectgebied, en anderzijds in te zetten op overcompensatie wordt de gunstige staat van instandhouding van de soorten uit de Handreiking Kleine Initiatieven gewaarborgd.

Middels de handreiking wordt een deel van het reguliere onderzoek vervangen door een worst-case benadering en wordt het officiële ontheffingstraject vervangen door een instemmingsprocedure. De Handreiking Kleine Initiatieven gaat daarmee voorbij aan een aantal bepalingen in de Wnb.

De provincie Fryslân vervult middels de handreiking echter nog steeds haar taak om de gunstige staat van instandhouding te waarborgen en blijft toezien op het uitvoeren van de werkzaamheden op een ecologische verantwoorde wijze en op de realisatie van geschikte voorzieningen voor de soorten. De Handreiking Kleine Initiatieven voldoet daarmee aan de Wnb en betreft een praktisch instrument om de bescherming van gebouwbewonende soorten te waarborgen.



## Procedureel

De Handreiking Kleine Initiatieven is alvorens vaststelling aan verschillende partijen voorgelegd, met het doel om de kwaliteit te waarborgen en uitvoerbaarheid van de handreiking te optimaliseren.

De Handreiking Kleine Initiatieven is gedurende zes weken ter inzage gelegd bij het Netwerk Groene Bureaus. Gedurende deze termijn hebben leden van het Netwerk Groene Bureaus de gelegenheid gehad om vragen te stellen, kritiek of verbeterpunten aan te leveren of anderszins op de Handreiking Kleine Initiatieven te reageren. Op de Handreiking Kleine Initiatieven zijn geen inhoudelijke reacties binnen gekomen. Tevens is slechts één vraag gesteld.

De Handreiking Kleine Initiatieven is daarnaast aan enkele Friese gemeenten voorgelegd. Vanuit de gemeenten zijn meerdere reacties binnen gekomen omtrent de behandeltermijn, leges en de werking van de Handreiking Kleine Initiatieven in relatie tot de inwerkingtreding van de Omgevingswet. Deze reacties zijn overgenomen en verwerkt in de handreiking.

### Bijlage: Schematisch overzicht Handreiking Kleine Initiatieven

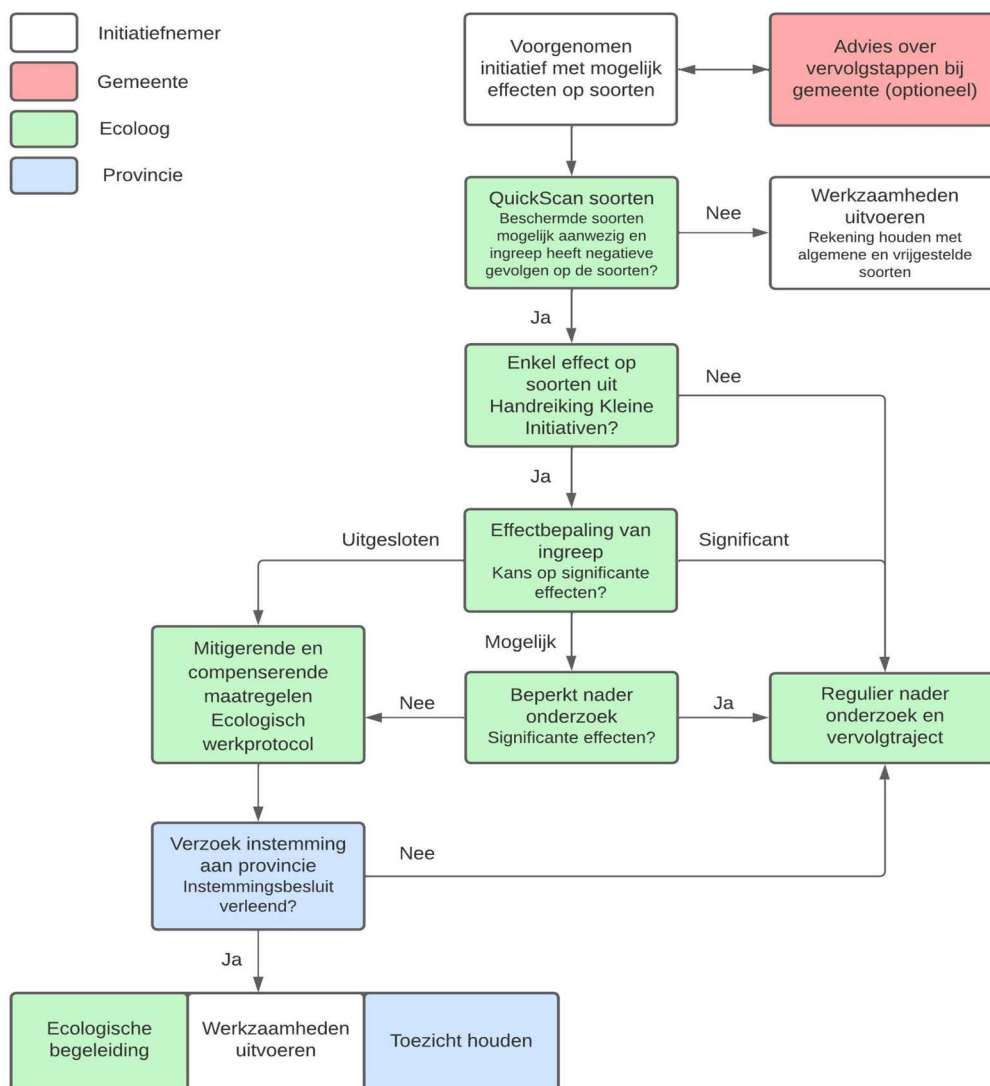




Foto: Kim Mulder

Huismus



provinsje fryslân  
provincie fryslân 

### Handreiking Kleine Initiatieven

Voor gebouwbewonende soorten in het kader van de Wet natuurbescherming.

Opgesteld door: De Handreiking Kleine Initiatieven is, in opdracht van Provincie Fryslân, opgesteld door JM ecologie b.v.

Datum: September 2023

Neem bij vragen contact op met Provincie Fryslân via Team Groene Regelgeving:  
wnb@fryslan.frl of bel 058 - 292 89 95.