

# Startnotitie Omgevingsvisie Fryslân

maart 2024



## Inhoud

1. Inleiding .....	2
Vernieuwing Omgevingsvisie .....	2
Doel van deze startnotitie .....	4
2. Vertrekpunten .....	6
Omgevingsvisie ‘De romte diele’ (2020).....	6
Evaluatie POVI.....	7
Ruimtelijke Agenda (NOVEX) .....	8
Bestaande afspraken en plannen.....	9
3. Waar werken we naar toe.....	11
Doel: een nieuwe Omgevingsvisie Fryslân in 2026.....	11
Waar gaat de Omgevingsvisie over? .....	12
Rol en samenwerken .....	13
Onderdelen Omgevingsvisie .....	13
Karakter van de visie.....	14
4. Hoe gaan we aan de slag? .....	17
Rollen.....	17
Vormgeving en taal .....	18
Werkwijze, Participatie en Planning .....	18
Inwoners meenemen of actief betrekken.....	19
Betrokkenheid andere overheden en stakeholders .....	19
5. Planning en middelen .....	22
Stappen en planning .....	22
Kostenraming .....	23
Bijlage 1: Agendapunten uit Ruimtelijke Agenda.....	24
Bijlage 2: Lijst met bestaande (omgevings)programma's en agenda's ca.....	26

# 1. Inleiding

Fryslân is een prachtige provincie met een verspreid netwerk aan steden en dorpen en een gevarieerd agrarisch cultuurlandschap. Een provincie waarin recreëren, wonen en werken aantrekkelijk zijn. Fryslân bezit hechte gemeenschappen, een sterke landbouw, dynamische bedrijvigheid met moderne industrie. De veelheid aan cultuurhistorie en tradities is belangrijk voor de identiteit en aantrekkelijkheid van de provincie. En Fryslân is waterrijk, heeft openheid en ruimte en plekken waar het nog echt donker is. We koesteren deze eigenschappen en waarden.

We zien echter ook urgente opgaven op ons afkomen die een passende plek in de ruimte moeten krijgen. Deze opgaven hebben te maken met veranderingen, zoals in het klimaat, waardoor de zomers steeds warmer en droger worden en de winters natter. Bovendien hebben de noordelijke kleigronden last van verzilting en de zandgronden van verdroging. Het veen in het veenweidegebied oxideert en dit leidt tot bodemdaling en uitstoot van CO<sub>2</sub>. Functies zoals de landbouw, natuurgebieden maar ook woongebieden krijgen hierdoor te maken met veranderingen. De bevolkingssamenstelling wijzigt wezenlijk<sup>1</sup>. Dit heeft gevolgen voor de woningbouwopgave. De leefbaarheid staat in sommige gebieden onder druk doordat voorzieningen minder bereikbaar zijn. En er is ruimte nodig voor het verduurzamen van de energievoorziening en het circulair maken van onze economie.

Kortom: hoe zorgen we ervoor dat Fryslân een leefbare, veilige en mooie provincie blijft? Hoe zorgen we ervoor dat we voldoende zoet water hebben in de toekomst? Hoe zorgen we voor voldoende en gevarieerde werkgelegenheid? Waar maken we ruimte voor het opwekken van duurzame energie? Het zijn enkele voorbeelden van de maatschappelijke vraagstukken die in de vernieuwing van de Provinciale Omgevingsvisie (hierna POVI) beantwoord worden. Het zijn vraagstukken die veelal niet afzonderlijk van elkaar beschouwd kunnen worden omdat ze met elkaar samenhangen of afhankelijk van elkaar zijn. Zo zijn de mogelijkheden voor de landbouw sterk afhankelijk van de bodemgesteldheid en het watersysteem. En zal de mogelijke komst van de Lelylijn gevolgen hebben voor onder andere de economische ontwikkeling. Die economische ontwikkelingen moeten op hun beurt weer rekening houden met het water- en bodemsysteem.

Meer dan voorheen moeten we de opgaven in samenhang bekijken, zodat we de kwaliteit van onze leefomgeving en de waarden die we zo waarderen in de lucht weten te houden voor nu en voor de generaties na ons.

## Vernieuwing Omgevingsvisie

Op 23 september 2020 hebben Provinciale Staten van Fryslân de Provinciale Omgevingsvisie (POVI), 'De romte diele', vastgesteld. Deze Omgevingsvisie was er één op hoofdlijnen en hoewel deze hoofdlijnen nog steeds actueel zijn, is er een

---

<sup>1</sup> Dan gaat het vooral om vergrijzing (meer ouderen), ontgroening (minder jongeren) en substantiële afname van de potentiële beroepsbevolking (in Fryslân -14% tot 2040).

concreter ruimtelijk kader nodig waarin duidelijk richting wordt gegeven aan de urgente opgaven. Daarnaast hebben we op diverse terreinen met nieuwe inzichten (zie kader) te maken. En het nieuwe Bestuursakkoord 'Oparbeidzje foar Fryslân' geeft richting aan de ambities van de Provincie voor de komende jaren (2023-2027). Daarin kondigt GS aan met een volgende versie van de Provinciale Omgevingsvisie te komen. De in het bestuursakkoord genoemde plattelandvisie en plattelandstoets zullen onderdeel worden van deze Provinciale Omgevingsvisie.

---

Nieuwe inzichten, zoals:

- de visie Fryslân Klimaatbestendig 2050 (FK2050) geeft inzicht in wat er nodig is om te komen tot een klimaatbestendig Fryslân in 2050 en verder. Tevens is dit de uitwerking van de Kamerbrief 'Water en bodem sturend in de ruimtelijk inrichting (WaBoS, november 2022). De WaBoS-brief wordt op rijksniveau uitgewerkt in een (juridische) borgingskalender.
  - behouden van voldoende zoet water voor zowel drinkwater als voor landbouw en natuur;
  - de reservering van €3 miljard door het Rijk voor aanleg van de Lelylijn. In 2023/2024 wordt een MIRT-onderzoek (Meerjarenprogramma Infrastructuur, Ruimte en Transport) + Ontwikkelperspectief voor het NOVEX-gebied Lelylijn opgesteld;
  - de regionale woondeals met het Rijk en gemeenten. Deze geven inzicht in het aantal woningen en de mogelijke woonlocaties die tot 2030 nodig zijn om aan de autonome woningvraag te voldoen en het huidige woningtekort in te lopen. In relatie hiermee is de noodzaak tot vernieuwing, herstructurering en verduurzaming van bestaande wijken en buurten prominenter geworden;
  - regionale afspraken met gemeenten over de benodigde bedrijfslocaties tot 2035;
  - de stikstofopgave en de noodzaak om maatregelen voor natuurherstel te nemen; deze maatregelen hebben ook ruimtelijke gevolgen. Er is inmiddels een Wet stikstofreductie en natuurherstel met een uitvoeringsprogramma Natuur, en er zijn Natuurdoelanalyses gemaakt (zie ontwerp Fries Programma Landelijk gebied, juni 2023);
  - de voortgang van de energietransitie (RES 1.0, Regionale Energie Strategie) en de doorstart naar een volgende fase via de Friese Energietafel (FET); de provincie heeft een regierol gekregen in de ontwikkeling van een fossielvrij energiesysteem in 2050. De urgentie hiervan is vergroot door de hoge gasprijs, het minder afhankelijk willen zijn van (Russisch) fossiel gas, en de netcongestie;
  - de uitvoering van de afspraken die gemaakt zijn in het Nationaal Klimaatakkoord voor de thema's gebouwde omgeving, mobiliteit, industrie, landbouw, elektriciteit;
  - de vaststelling van het Regionaal Mobiliteitsprogramma in 2023 (RMP), gericht op de transitie van mobiliteit;
  - de transitie naar een duurzame landbouw en het bijbehorend economisch perspectief;
  - de transitie naar een circulaire economie;
  - maatschappelijke discussie m.b.t. tot verdozing van het landschap door grootschalige bedrijfsvestigingen en de roep om meer sturing en grip op dergelijke ontwikkelingen.
- 

We nemen de huidige POVI 'De romte diele' als vertrekpunt. De urgente opgaven en gebieden die hierin zijn genoemd, zijn nog steeds de opgaven waar we met elkaar voor staan. De rol van de provincie als ruimtelijk regisseur maakt echter dat concretisering en verduidelijking nodig zijn. Voor de bovenlokale vraagstukken is meer sturing gewenst om het palet aan opgaven en ruimtevragers tegen elkaar af te wegen. Daarom is de huidige POVI aan vernieuwing toe. Uiteraard doen we dat niet alleen en werken we bij de totstandkoming van de Omgevingsvisie nauw samen met de inwoners en bedrijven in Fryslân en met onze partners: gemeenten, Wetterskip en maatschappelijke organisaties.

We zien de nieuwe Omgevingsvisie als hét overkoepelende beleidskader voor de diverse Omgevingsprogramma's, en maken daarin een integrale afweging over de verdeling en inrichting van de ruimte.

**Een belangrijke vraag die we in dit verband met elkaar moeten verkennen is: 'Hoe zien we de toekomst van onze provincie en hoe komen we daar?'**



Om de stappen in beeld te kunnen brengen die op korte termijn nodig zijn om het perspectief op de lange termijn haalbaar te laten zijn, maken we deze nieuwe Omgevingsvisie concreter.

Het Rijk heeft de regie in de ruimtelijke ordening hernomen om de urgente nationale opgaven op een goede wijze in de ruimte te realiseren. De provincie heeft een belangrijke rol als regionaal ruimtelijk regisseur en is een spil in de afweging van de diverse belangen in de regio. Daarom heeft de minister van BZK de provincies verzocht om in 2023 de nationale opgaven te combineren met de provinciale opgaven en deze ruimtelijk een plek te geven voor de planperiode tot en met 2030, met een doorkijk naar 2050<sup>2</sup>. We hebben hiervoor als provincie een Ruimtelijke Agenda opgesteld (zie bijlage 1); hierin staan de agendapunten en bouwstenen die we in de POVI verder uitwerken, naast de onderwerpen voor een ruimtelijk arrangement met het Rijk.

## Doel van deze startnotitie

Deze notitie markeert de start van het proces om te komen tot vernieuwing van de Provinciale Omgevingsvisie voor Fryslân. De notitie geeft daarnaast inzicht in het voorbereidende werk in het kader van NOVEX en de daaruit voortgekomen Ruimtelijke Agenda.

Met deze Startnotitie geven we inzicht in:

<sup>2</sup> Dit is gebeurd in het kader van het Rijksprogramma Nationale Omgevingsvisie Extra (NOVEX). De ruimtelijke voorstellen die de provincies in dat verband bij het Rijk hebben ingediend vormen bouwstenen voor de nieuwe Nota Ruimte van het Rijk.

- de provinciale agendapunten voor vernieuwing van de provinciale Omgevingsvisie; m.a.w., waar gaat de Omgevingsvisie over?
- het karakter van de Omgevingsvisie en op welke wijze we aansluiten bij de maatschappelijke opgaven.
- het proces om te komen tot vernieuwing van de Omgevingsvisie samen met uw Staten, met gemeenten, Wetterskip Fryslân, maatschappelijke organisaties, ondernemers en inwoners (participatie en communicatie).
- de planning, organisatie en kosten.

## 2. Vertrekpunten

We beginnen niet vanaf nul. Al een aantal jaren bereiden we ons voor op de verschillende onderdelen van de Omgevingswet. Voor verschillende opgaven zijn er reeds programma's geschreven, er zijn gebiedsagenda's opgesteld en we hebben als provincie een Omgevingsvisie vastgesteld. De Omgevingsvisie is een instrument dat de Omgevingswet voor iedere provincie voorschrijft. In de Omgevingsvisie beschrijft de provincie een strategische visie voor de lange termijn voor de gehele fysieke leefomgeving. Een Omgevingsvisie gaat in op de samenhang tussen ruimte, water en bodem, milieu, natuur, landschap, verkeer en vervoer, infrastructuur en cultureel erfgoed.

De Omgevingsvisie is een zelfbindend instrument; doorwerking van het beleid naar andere partijen zal moeten gebeuren door het opnemen van regels in de provinciale Omgevingsverordening.

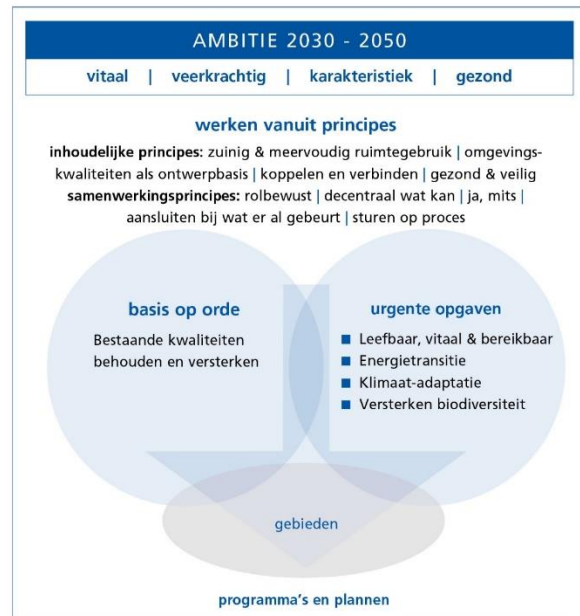
De Omgevingswet heeft een brede opvatting van de fysieke leefomgeving. Het gaat niet alleen om een goede ruimtelijke ordening, maar ook om het bereiken en in stand houden van een veilige en gezonde leefomgeving, een goede leefomgevingskwaliteit voor inwoners en het doelmatig beheeren, gebruiken en ontwikkelen van de fysieke leefomgeving voor het vervullen van maatschappelijke behoeften.

### Omgevingsvisie 'De romte diele' (2020)

De huidige POVI 'De romte diele' is een visie op hoofdlijnen. Destijds was het een bewuste keuze om een visie op hoofdlijnen te maken. De uitwerking zou gebeuren in de programma's. De context waarin de opgaven plaatsvinden is echter in relatief korte tijd uitdagend én wezenlijk veranderd. We hebben inmiddels meer inzichten over de urgente opgaven, waardoor ook op visieniveau meer duidelijkheid kan worden gegeven over de invulling daarvan (hoe en waar). Dit bevordert een effectieve en snellere uitvoering. Door de omvang van alle ruimtelijke opgaven, de kwaliteit van onze leefomgeving en de vele uiteenlopende ontwikkelingen op korte en langere termijn, is het wenselijk om een concretere visie te maken met scherpe keuzes, die kansen biedt om:

- het zelfbewustzijn in Fryslân te vertalen naar een visie over wat nodig is en welke keuzes we daarin maken, zodat we richting kunnen geven aan de grote ruimtelijke opgaven die er spelen in Fryslân; hierbij willen we zoveel mogelijk gedeelde (probleem)definities hanteren.
- het gesprek met medeoverheden (Rijk, andere provincies, gemeenten en Waterskip) beter te kunnen voeren en als één overheid samen te werken aan de opgaven, ieder vanuit haar eigen rol en verantwoordelijkheden.
- voor inwoners en bedrijven duidelijkheid te bieden door te laten zien welke eerste stappen we nemen voor een toekomstbestendig Fryslân. En dat we positief staan tegenover initiatieven vanuit de samenleving die hierin passen.

- In het verlengde van de vorige drie punten, de uitvoering van beleid te ondersteunen zodat we effectief en doelmatig de opgaven kunnen realiseren. Tegelijk zullen we voldoende ruimte moeten houden voor lokaal maatwerk zodat we samen met partijen gebiedsgericht kunnen blijven werken aan maatregelen en oplossingen. Door aan de voorkant meer duidelijkheid te geven over de doelen, opgaven en randvoorwaarden in een gebied, kan een gebiedsgerichte aanpak juist aan kracht winnen.



*Opbouw van de huidige Omgevingsvisie 'De romte diele'*

De huidige POVI beschrijft een ambitie voor een vitaal, veerkrachtig, karakteristiek en gezond Fryslân. Dit zelfbewustzijn is een goede basis. Deze ambitie nemen we mee in de nieuwe Omgevingsvisie en concretiseren we naar een visie die richting geeft aan: 'Hoe zien we de toekomst van onze provincie en hoe komen we daar?' We hebben gemerkt dat de inhoudelijke principes en samenwerkingsprincipes richting geven aan onze afwegingen en werkwijze. Ze zijn echter nog onvoldoende concreet en transparant naar medeoverheden en burgers, en om de gewenste sturing te geven aan onze urgente opgaven. Bovendien hebben we nog een belangrijke stap te zetten als het gaat om samenwerking met medeoverheden.

## Evaluatie POVI

Om een goed beeld te krijgen van de werking van de huidige POVI is een raadpleging gehouden onder alle Friese gemeenten, het Wetterskip Fryslân, een aantal stakeholders en collega's uit de provinciale dienst die te maken hebben met ruimtelijke vraagstukken. Ook zijn er door het POVI team met bovenstaande partijen apart gesprekken gevoerd.

Belangrijkste vragen hierbij waren:

Hoe is het proces van de totstandkoming van de huidige POVI ervaren?

Wat ging er goed en wat kan er beter?

In hoeverre gebruikt u de POVI in uw dagelijkse werk?



Uit de raadpleging en gesprekken kunnen de volgende conclusies worden getrokken:

- De POVI wordt goed gebruikt en biedt handvatten, een basis en geeft richting, maar is op onderdelen gedateerd;
- Op inhoud zijn de ervaringen wisselend, omdat het abstractieniveau van de POVI per thema verschilt;
- Op basis van de resultaten kunnen er geen antwoorden worden gegeven op de vraag: Zijn de inhoudelijke doelen bereikt die gesteld zijn in de Omgevingsvisie? Daarvoor is monitoring nodig.

De belangrijkste aanbevelingen zijn:

- De samenwerkingsprincipes uit de huidige POVI kunnen beter worden uitwerkt;
- Er is meer sturing van de provincie op strategisch/bovenlokaal niveau nodig;
- Schets een duidelijker toekomstbeeld vanuit integrale aanpak m.b.t. meervoudig ruimtegebruik;
- Houd meer rekening met huidige economische en geopolitieke omstandigheden;
- Maak kaartmateriaal van zoekgebieden met realisatiemogelijkheden;
- Concretiseer, maak keuzes en prioriteer wat waar wél kan;
- Sluit aan op omgevingswet en convenanten;
- Heb oog voor de diversiteit van gemeentes en hun verzoek om maatwerk;
- De bevroegden willen graag samenwerken naar een vernieuwde Omgevingsvisie Fryslân;
- Blijf het netwerk versterken;
- Provincie: draag de visie meer uit.

Kortom, we behouden de onderdelen die goed werken en voldoende actueel zijn en we nemen deze mee in de vernieuwde Omgevingsvisie. De onderdelen die nog onvoldoende doorwerken en onvoldoende richting geven aan de uitvoering willen we verduidelijken en concretiseren.

## Ruimtelijke Agenda (NOVEX)

Op 12 december 2022 heeft het kabinet een 'Provinciaal Startpakket fysieke leefomgeving' per provincie overhandigd. Dit Startpakket gaf inzicht in de nationale opgaven, doelen en ruimtelijke keuzes uit de Nationale Omgevingsvisie (NOVI) en 22 onderliggende nationale programma's (waaronder het Nationaal Programma Landelijk Gebied (NPLG)). Dit werd geordend binnen drie perspectieven: 1. Natuur, Landbouw en Klimaatbestendig Fryslân, 2. Ordenende netwerken voor energie en (circulaire) economie, en 3. Leefbare steden en streken. Het Rijk heeft verzocht aan de provincies om op basis van dit startpakket de ruimtelijke puzzel te leggen. Als Fryslân hebben we in plaats van een Ruimtelijk Voorstel een Ruimtelijke Agenda gemaakt. Daarin staan de agendapunten voor de nieuwe Omgevingsvisie (zie bijlage 1) en de punten die we samen met andere provincies en het Rijk gaan oppakken. Op basis van deze punten worden (afhankelijk van de planning van het Rijk) in het tweede kwartaal van 2024 bestuurlijke afspraken gemaakt met het Rijk

over de ruimtelijke inpassing van de opgaven en wat nodig is voor de uitvoering daarvan (Ruimtelijk Arrangement).

We hebben deze vraag van het Rijk aangegrepen om de agendapunten voor onze nieuwe Omgevingsvisie scherp te krijgen en te zien waar samenwerking met onze buurprovincies of het Rijk gewenst is. Omdat we deze agendapunten hebben opgesteld in samenwerking met de Friese gemeenten en het Wetterskip, is dit een goed startmoment om samen met onze (gebieds)partners een nieuwe Omgevingsvisie te ontwikkelen.

De agendapunten in bijlage 1 zijn een weergave van opgaven en uitdagingen die we nu zien. Ze pretenderen niet volledig te zijn. Tijdens de ontwikkeling van de POVI blijven we scherp op nieuwe informatie en inzichten. Dit kan betekenen dat er nieuwe agendapunten bij komen.

## Bestaande afspraken en plannen

Zoals eerder beschreven zijn we als provincie al enige jaren bezig met het ontwikkelen van instrumenten die passen onder de Omgevingswet. Er zijn inmiddels al diverse provinciale Omgevingsprogramma's vastgesteld, in voorbereiding of in uitvoering. Voorbeelden hiervan zijn een Regionaal Water Programma en een Regionaal Mobiliteitsprogramma. Momenteel wordt er gewerkt aan een provinciale Energievisie<sup>3</sup> als onderdeel van het Integraal Programmeren. Als uitwerking van het Klimaatakkoord is er in 2022 een Friese bomen- en bossenstrategie gemaakt. Voor het Waddengebied en IJsselmeer zijn er in samenwerking met Rijk, gemeenten en buurprovincies Agenda's opgesteld. We werken aan een herijking van de Landbouwgenda en aan een Programma Landschap. In 2021 hebben we de Beleidsnota Economie, Ondernemend Fryslân samen naar een brede welvaart, opgesteld; op basis daarvan geven we met partijen invulling aan een economie die ten dienste staat van de brede welvaart van Fryslân.

In het Fries Programma Landelijk Gebied, afgekort FPLG, werkt Fryslân aan de toekomst van het Friese landelijke gebied. Het FPLG is de Friese invulling van het Nationaal Programma Landelijk Gebied (NPLG). Hoe we invulling geven aan de (inter)nationale doelen voor stikstof, natuur, water & bodem, klimaat en een vitaal platteland omschrijven we in het gebiedsprogramma. Dat gebiedsprogramma hebben we in een eerste ontwerpversie in juni 2023 met wensen en bedenkingen van PS aangeleverd bij het Rijk.

De volgende versie van het gebiedsprogramma is naar verwachting in de eerste helft van 2025 klaar. Het gebiedsprogramma is een belangrijke bouwsteen voor de Omgevingsvisie omdat dit de maatregelen in beeld brengt voor de opgaven in het landelijk gebied. Deze maatregelen zullen moeten gaan passen in het bredere, integrale kader van de Omgevingsvisie. Het gebiedsprogramma richt zich op de

---

<sup>3</sup> De Friese Energievisie is een product van de Friese Energietafel (FET), het samenwerkingsverband tussen Friese overheden, Friese netbeheerders en de Friese Energie Alliantie (FEA) en gaat aangeven welke mogelijkheden Fryslân heeft om richting 2050 onafhankelijk te worden van fossiele brandstoffen en de Friese energiebehoefte volledig duurzaam op te wekken. Deze doelen zijn afgeleid van het nationale Klimaatakkoord. De Friese Energievisie is een bouwsteen voor vernieuwing van de POVI en geeft richting aan de keuzes voor de inrichting van een duurzaam energiesysteem 2050.

vraagstukken voor de periode van nu tot 2035; de Omgevingsvisie zal naast de kortere termijn ook het lange termijn perspectief (2050 en verder) vorm en inhoud geven.

Een bouwsteen van het gebiedsprogramma is de toekomstvisie 'Fryslân klimaatbestendig 2050'<sup>4</sup>, die door provincie Fryslân en Wetterskip Fryslân is opgesteld. Hierin zijn de leidende principes en uitgangspunten uit de WaBoS-brief vertaald naar Friese doelen voor een klimaatrobuust watersysteem op de middellange en lange termijn. Hiermee is deze visie ook een belangrijke bouwsteen voor de nieuwe Omgevingsvisie.

Al deze Omgevingsprogramma's, agenda's of beleidsnota's vormen bouwstenen voor de vernieuwing van de POVI.

Verder is een aantal andere bouwstenen voor de POVI nog in voorbereiding, waaronder over havens en natuur. Daarnaast verwerken we het Ontwikkelperspectief voor het NOVEX-gebied Lelylijn<sup>5</sup> naar de Friese situatie (definitieve oplevering eind 2024).

We zien de nieuwe Omgevingsvisie als hét overkoepelende beleidskader voor de diverse Omgevingsprogramma's en maken in de Omgevingsvisie een integrale afweging over de verdeling en inrichting van de ruimte. Dit betekent dat de verschillende programma's hun eigen proces en tempo volgen, maar dat keuzes over de ruimtelijke impact een plek krijgen in de Omgevingsvisie.

Deze verschillen in tempo maken het essentieel om samen te werken met de collega's die zich bezig houden met programma's of andere instrumenten waarin doelen vertaald worden naar mogelijke richtingen of naar maatregelen. Bij de besluitvorming van de verschillende programma's en instrumenten zullen we dan ook iedere keer aangeven wat de relatie is met én de gevolgen zijn voor zowel het programma (of instrument zelf) als voor de Omgevingsvisie.

Een lijst van bestaande (omgevings)programma's en agenda's vindt u in bijlage 2.

---

<sup>4</sup> In het gezamenlijk met Wetterskip Fryslân ontwikkelde visiedocument Fryslân Klimaatbesteding 2050+ (FK2050) staat de volgende vraag centraal: Hoe zorgen we ervoor dat we in de tweede helft van deze eeuw nog goed kunnen wonen, werken en recreëren in Fryslân en het Groninger Westerkwartier? Door klimaatverandering, zeespiegelstijging en bodemdaling neemt de kans op overstromingen, wateroverlast, droogteschade, hittestress en verzilting toe. In de visie zijn de leidende principes en uitgangspunten uit de Kamerbrief 'Water en bodem sturend in de ruimtelijk inrichting' (I&W, november 2022) vertaald naar Fryslân. De visie dient als basis voor het ontwikkelen van toekomstig beleid en plannen over water, bodem en ruimte. De visie is daarmee een leidraad met denkrichtingen voor toekomstige plannen; deze zullen vertaald worden in de nieuwe POVI.

<sup>5</sup> In een NOVEX-gebied komen diverse complexe nationale en provinciale opgaven bij elkaar. Daarom werkt het Rijk hierin nauw samen met medeoverheden. Het NOVEX-gebied Lelylijn ligt in de provincies Flevoland, Groningen en Fryslân.

## 3. Waar werken we naar toe

We werken toe naar een nieuwe Omgevingsvisie voor Fryslân die we in de 1<sup>e</sup> helft van 2026 kunnen voorleggen aan de Staten. Dit is een ambitieuze planning. We zijn echter doordrongen van het feit dat zorgvuldigheid en het goed meenemen van alle partijen belangrijk is, vanwege de complexiteit en de samenhang van de opgaven.

We streven naar een Omgevingsvisie waarin we duidelijker aangeven welke eerste stappen er genomen moeten worden om de doelen op de lange termijn te halen. De Omgevingsvisie vormt een leidraad voor opgaven en zal steeds gemonitord en bijgesteld worden als nieuwe inzichten en ontwikkelingen daar aanleiding toe geven.



### Doel: een nieuwe Omgevingsvisie Fryslân in 2026

In de nieuwe Omgevingsvisie schetsen we een duidelijk en realistisch beeld van wenselijke ontwikkelrichtingen. Het is een eerste antwoord op de vraagstukken en opgaven die er op ons afkomen, wat de impact daarvan zou kunnen zijn en hoe we daarop kunnen anticiperen en reageren. We werken toe naar een inspirerend en beeldrijk verhaal.

De Omgevingsvisie bevat in ieder geval<sup>6</sup>

- Waar we staan: een beschrijving van de hoofdlijnen van de kwaliteit van de fysieke leefomgeving.  
Waar we naar toe willen: de hoofdlijnen van de voorgenomen ontwikkeling<sup>7</sup>, het gebruik, beheer bescherming en het behoud van het grondgebied<sup>8</sup>
- Welke doelen we gaan stellen: de hoofdzaken van het voor de fysieke leefomgeving te voeren integrale beleid.

<sup>6</sup> Art. 3.2 Omgevingswet

<sup>7</sup> Bij 'ontwikkeling' valt te denken aan verkeer en vervoer en bedrijventerreinen met provinciaal belang. Maar ook bijvoorbeeld ondergronds bouwen, energietransitie, klimaatbestendigheid en dergelijke maken deel uit van de Omgevingsvisie.

<sup>8</sup> Tot het begrip 'grondgebied' behoort ook de onder- en bovengrond op verschillende niveaus, en het stelsel van grond- en oppervlaktwater.

De Omgevingsvisie vormt het strategische provinciale beleidskader, dat een vertaling/juridische borging krijgt in regels in de provinciale Omgevingsverordening. Na het vaststellen van de nieuwe Omgevingsvisie zal de huidige Omgevingsverordening hierop worden aangepast. De concrete uitwerking van de Omgevingsvisie volgt in provinciale Omgevingsprogramma's (in de voorafgaande paragraaf zijn er enkele omgevingsprogramma's nader toegelicht).

Ook wordt er in de Omgevingsvisie rekening gehouden met het voorzorgsbeginsel, het beginsel van preventief handelen, het beginsel dat milieuaantastingen bij voorrang aan de bron dienen te worden bestreden en het beginsel dat de vervuiler betaalt.<sup>9</sup>

Daarnaast zal de Omgevingsvisie voor iedereen elektronisch raadpleegbaar zijn d.m.v. publicatie in het Digitaal Stelsel Omgevingswet (DSO).

## Waar gaat de Omgevingsvisie over?

De Omgevingsvisie gaat over het realiseren van een toekomstbestendige leefomgeving, die gezond, leefbaar, aantrekkelijk, bereikbaar en goed en duurzaam bruikbaar is, ook economisch.

Doel is om de kwaliteiten van de diverse onderdelen van de fysieke leefomgeving op orde te houden, ook wanneer deze kwaliteiten aan substantiële veranderingen en ontwikkelingen onderhevig zijn.

De afgelopen decennia zijn gekenmerkt door de toename van woningen, bedrijven-terreinen en infrastructuur, verhoging van landbouwproductie en ook nieuwe natuur. De laatste jaren is er meer aandacht voor brede welvaart en de kwaliteit van de leefomgeving, die steeds meer onder druk staat en op natuurlijke grenzen stuit. We hebben meer inzicht gekregen in de urgente opgaven. Zo weten we inmiddels dat er na 2030 een grote opgave ligt duurzame energie op te wekken, te vervoeren of op te slaan. Het is van belang nu na te denken over de stappen die we hierin zetten om te zorgen dat we in 2050 niet meer afhankelijk zijn van fossiele brandstoffen. Het aanwijzen van zoekgebieden voor opwek van duurzame energie kan een middel zijn in de Omgevingsvisie om hier ruimtelijk richting aan te geven. Dit geldt ook voor de ruimte die nodig is om voldoende zoet water beschikbaar te hebben voor bijvoorbeeld het produceren van voedsel en het op orde houden van natuurgebieden. Of de ruimte die nodig is voor nieuwe en vooral geschikte woningen of ruimte voor de Friese economie. Wat zijn daarvoor geschikte plekken, bijvoorbeeld in relatie tot klimaatverandering of beschikbare energie. Het zijn maar een paar voorbeelden van de maatschappelijke en ruimtelijke opgaven waar we de komende tijd voor staan.

Wat duidelijk is: alle onderdelen vragen ruimte en, daaraan gekoppeld, een zorgvuldige afweging van belangen. Dit vraagt om een andere manier van denken over ruimtegebruik: ruimte is niet meer gebaat bij enkelvoudige functietoekenning maar bij het zoveel mogelijk combineren van functies. De meeste van deze inzichten vragen om eerste keuzes, zodat we de goede richting op bewegen voor de verder liggende toekomst. In deze Omgevingsvisie maken we inzichtelijk op welke wijze

---

<sup>9</sup> Omgevingswet artikel 3.3

we als provincie omgaan met deze keuzes, op basis van de centrale vraag: **‘Hoe zien we de toekomst van onze provincie en hoe komen we daar?’**

Brede welvaart staat voor ons centraal bij het richting geven aan bovengenoemde dilemma's. Dit betekent dat we kijken naar alle aspecten die belangrijk zijn voor het welzijn van mensen, in het hier en nu, maar ook elders en later, en dat in samenhang. Het beleid in de Omgevingsvisie moet brede welvaart bevorderen. Vertrekpunt is het 'Frysk eigene': behoud en ontwikkeling van de Friese omgevingskwaliteiten en het zoveel mogelijk en slim benutten van functiecombinaties (integreren van functies, meervoudig ruimtegebruik). Omgevingskwaliteiten zoals ons erfgoed, natuurwaarden en waterkwaliteit vormen de basis voor ontwerp. Deze kwaliteiten bepalen wat er kan op een plek. Bodem en water zijn hierbij belangrijk als vertrekpunt. Gezondheid en veiligheid nemen we integraal mee in plannen en projecten. We werken dit verder uit in de vernieuwde Omgevingsvisie.

## Rol en samenwerken

Naast inhoudelijke opgaven hebben we ook nog een stap te maken als het gaat om samenwerken en het bepalen van onze rol in de verschillende opgaven.

In gesprekken met gemeenten is gebleken dat er behoefte is aan meer provinciale sturing t.a.v. bovengemeentelijke opgaven zoals energietransitie en circulaire economie, klimaatadaptatie, toekomstperspectief voor de landbouw in combinatie met versterking van natuur, regionale verstedelijking en mobiliteit. Binnen deze kaders kan men dan op gebieds- en gemeentelijk niveau invulling geven aan concrete oplossingen en maatregelen. Tegelijk is meer ruimte gewenst voor lokale afwegingen over wonen, werken, voorzieningen, herbestemming van bebouwing e.d. Dit past in de nieuwe Omgevingswet, waarin gemeenten primair verantwoordelijk zijn voor de ruimtelijke inrichting en gebiedskwaliteit op lokaal niveau.

We zien echter ook dat sommige gemeenten specifieke expertise niet in huis hebben, waardoor samenwerking op bepaalde onderwerpen meerwaarde kan hebben. Niet vanuit een toetsende rol, maar door als provincie vroegtijdig mee te denken in gewenste oplossingen. We gaan samen met gemeenten en Wetterskip op zoek naar dit maatwerk.

Wij willen onze sturingsfilosofie hierop laten aansluiten, onder het motto: richting geven, ruimte laten. In de nieuwe Omgevingsvisie werken we dit uit.

## Onderdelen Omgevingsvisie

In de Omgevingsvisie staan de hoofdlijnen (het strategisch kader) voor gebruik, inrichting en beheer van de Friese ruimte en leefomgeving. Het is de basis voor een samenhangende inzet van beleidsinstrumenten en geeft zo richting aan de uitvoering. De visie wordt nader uitgewerkt in Omgevingsprogramma's en vertaald in regels in de Provinciale Omgevingsverordening. Die regels werken direct door naar derden, bijvoorbeeld gemeenten.

Met de uitwerking in Omgevingsprogramma's worden beleidsdoelen uit de Omgevingsvisie gekoppeld aan de provinciale begroting. Hierdoor ontstaat samenhang tussen ambities, visie, beleidsdoelen en de inzet van middelen en maatregelen.

De Omgevingsvisie zelf bestaat uit een aantal onderdelen. Vanwege de ruimtelijke richtinggevende keuzes is het wettelijk verplicht om een **Plan Milieueffectrapportage** (Plan-MER) te maken; deze Plan-MER wordt voorafgegaan door een **Notitie reikwijdte en detailniveau** (NRD). De Plan-MER brengt in beeld wat de kwaliteiten van de Friese leefomgeving zijn en welke effecten diverse alternatieve keuzemogelijkheden daarop kunnen hebben. Naast milieueffecten in brede zin (w.o. water, bodem, lucht, hinderaspecten, landschap, natuur) willen we hierbij ook andere effecten betrekken, zoals sociaaleconomische effecten. Hiermee verbreden we de Plan-MER naar een omgevingseffectrapportage. Daarmee levert de Plan-MER de onderbouwing voor de te maken de keuzes.

De alternatieve keuzemogelijkheden voor de Plan-MER baseren we o.a. op de resultaten van het ontwerpend onderzoek<sup>10</sup> en op bevindingen uit de sprintgroepsessies (zie hierna); deze alternatieven worden beoordeeld op hun effecten voor de leefomgeving zodat PS goed onderbouwde keuzes kunnen maken bij het vaststellen van de vernieuwde omgevingsvisie.

De ontwikkeling van de visie is een traject van anderhalf jaar schatten we in, waarin we met onze partners via ontwerpend onderzoek en gesprekken komen tot invulling van de visie. Die we vastleggen in een **Contourenschets**. Dit is een beeldend document waarin de hoofdkeuzes en oplossingsrichtingen zijn weergegeven. De Contourenschets geeft nader inzicht in het detailniveau en de opzet van de POVI.

Na de Contourenschets werken we toe naar een **ontwerp-Omgevingsvisie**. Daarin werken we de oplossingsrichtingen uit de Contourenschets nader uit. We vragen het college van Gedeputeerde Staten de ontwerp-Omgevingsvisie vast te stellen zodat deze samen met de Plan-MER 6 weken ter inzage kan liggen om iedereen in Fryslân de kans te geven een reactie te geven op de visie.

Na de terinzagelegging worden de reacties verzameld, opgenomen in een Reactie-nota en zo mogelijk verwerkt in de definitieve versie van de Omgevingsvisie. Deze definitieve versie wordt vastgesteld door Provinciale Staten in Q2 van 2026.

## Karakter van de visie

De Omgevingsvisie Fryslân is de strategische visie op de ontwikkeling van ons provinciale grondgebied. De visie geeft antwoord op de vraag: 'Hoe zien we de toekomst van onze Friese leefomgeving en hoe komen we daar?' Het antwoord vraagt om:

- een integrale visie waarin de aard, omvang en invulling van de opgaven in samenhang bij elkaar zijn gebracht,

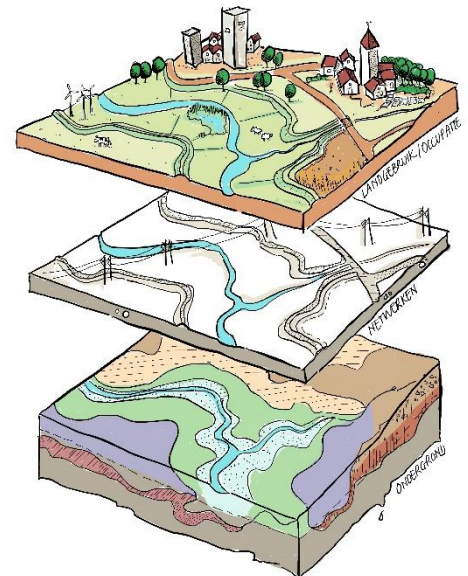
---

<sup>10</sup> Ontwerpend onderzoek is een werkwijze waarin deskundigen en participanten in interactieve werksessies de opgaven in een gebied analyseren, mogelijke oplossingen verkennen en een aantal integrale denkrichtingen ontwikkelen. Het gezamenlijk verbeelden hiervan op kaartbeelden, met als focus een toekomstbestendige ontwikkeling van het gebied, vormt een belangrijk element van deze werkwijze.

- een visie die recht doet aan de eigenheid en kwaliteiten van gebieden,
- een visie die enerzijds ruimte biedt voor innovatie en maatwerk en anderzijds meer duidelijkheid geeft over wat waar wel of niet mogelijk is,
- inspirerende en realistische ruimtelijke inrichtingsconcepten door inzet van een ontwerpende benadering.

Als startpunt gaan we uit van het 'Frysk eigene': behoud en ontwikkeling van de Friese omgevingskwaliteiten en zorgvuldig omgaan met de beschikbare ruimte. De inhoudelijke principes uit 'De romte diele' vormen daarbij ons vertrekpunt.

De lagenbenadering benutten we om het water- en bodemsysteem van onze provincie meer als uitgangspunt te nemen, overeenkomstig de Kamerbrief 'Water en Bodem sturend'<sup>11</sup>. Door van onder naar boven te werken - via de natuurlijke ondergrond van water en bodem, de netwerklaag van infrastructuur, energie en groen, en de occupatielaag van menselijke activiteiten -, houden we rekening met de kansen en beperkingen van elke laag en de onderlinge samenhang tussen de lagen. Op die manier kunnen we functies een plek geven waar ze het meest tot hun recht komen gelet op de omgevingskwaliteiten, ook op lange termijn, en optimaal bijdragen aan andere functies.



We benutten de drie perspectieven uit de Ruimtelijke Agenda om enerzijds tot integrale afwegingen te komen, en anderzijds niet te verzanden in de complexiteit door alle sectoren gezamenlijk te beschouwen. De thematische clustering van de perspectieven is:

- Natuur, landbouw en klimaatbestendig Fryslân;
- Ordenende netwerken voor energie en (circulaire) economie;
- Leefbare steden en streken;

Ruimtelijke kwaliteit<sup>12</sup>, erfgoed, water en bodem, klimaatbestendigheid, gastvrijheid en gezonde en veilige leefomgeving, zijn voor alle perspectieven van belang en worden als zodanig meegenomen.

De samenwerkingsprincipes uit 'De romte diele' vormen een goede basis om het gesprek met onze partners te voeren en invulling te geven aan onze rollen en taken in relatie tot die van andere partijen. Ze vormen ook een goed startpunt om vanuit een 'ja, mits houding' mee te denken en via maatwerk tot goede oplossingen te komen. De inhoudelijke principes vormen hierbij een belangrijke leidraad.

<sup>11</sup> Kamerbrief over rol Water en Bodem bij ruimtelijke ordening | Kamerstuk | Rijksoverheid.nl

<sup>12</sup> Een gebied of bouwwerk heeft ruimtelijke kwaliteit wanneer het optimaal gebruikt kan worden voor het beoogde doel, robuust en duurzaam is naar de toekomst toe, en aangenaam en aantrekkelijk is om te zien. Dan gaat het om gebruikswaarde, toekomstwaarde en belevingswaarde.



Een gebiedsgerichte uitwerking in de Omgevingsvisie zorgt ervoor dat gebiedskwaliteiten richting geven aan wat er op een bepaalde plek kan; het 'Frysk eigene' manifesteert zich immers in elk gebied anders. We volgen hierin de gebiedsindeling van het Fries Programma Landelijke gebied en de visie Fryslân Klimaatbestendig 2050+:

- Noordelijke kleischil/Oostergo;
- Greidhoeke/ Westergo;
- Veenweidegebied;
- Noordelijke Wouden;
- Zuidelijke Wouden;
- Gaasterland;
- Waddengebied.

Voor (regionale) afspraken over volkshuisvesting en bedrijventerreinen sluiten we aan bij de gebieden of streken/ die in dat kader worden gehanteerd.

Door een ontwerpende benadering te hanteren krijgen de inhoudelijke principes vorm en inhoud. We zetten deze benadering in bij het komen tot oplossingsrichtingen en inrichtingsconcepten voor de Omgevingsvisie. Via ontwerpend onderzoek kunnen we de wensen van gebruikers en belanghebbenden ruimtelijk vertalen en verbeelden op kaartbeelden. Op deze manier maken we inzichtelijk wat de mogelijkheden, beperkingen en verder uit te zoeken vragen zijn. Het maakt duidelijk welke opgaven of functies goed te combineren zijn (koppelkansen voor meervoudig ruimtegebruik) en welke slecht samen gaan. Het laat zien hoe de geschiedenis van een plek ook nog zichtbaar blijft in een nieuwe inrichting. Het stimuleert creativiteit en maakt nieuwe toekomstrichtingen voorstelbaar.

In de nieuwe Omgevingsvisie zullen we ook het onderdeel monitoring nader uitwerken zodat de beleidscyclus conform de Omgevingswet optimaal gaat functioneren.

## 4. Hoe gaan we aan de slag?

Naast de bestemming (een vernieuwde Omgevingsvisie) is ook de reis ernaar toe belangrijk; de reis stopt immers niet, maar is onderdeel van een cyclisch proces van monitoren en het beleid zo nodig aanpassen op basis van nieuwe inzichten.

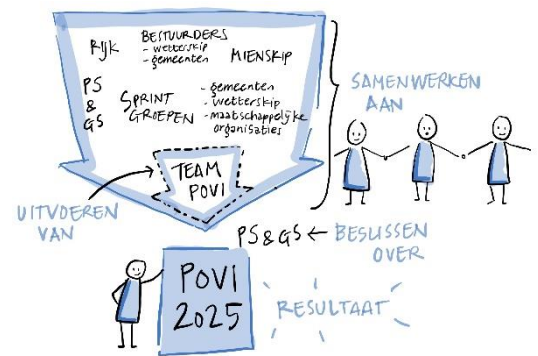
De praktijk om als overheden en partijen samen na te denken en mogelijke stappen te bedenken, is belangrijk om ook in de toekomst de opgaven met elkaar aan te gaan. Daarom investeren we in 'de reis' door samen met onze partners in gesprek te gaan, te onderzoeken en te verbeelden. Uiteraard met begrip voor elkaars rol en verantwoordelijkheid.

De leefomgeving is van ons allemaal; daarom maken we gebruik van de kennis en inzichten in de samenleving, die via de Stim fan Fryslân en het Fries Planbureau al beschikbaar zijn.

### Rollen

De Omgevingsvisie is hét strategische document van Provinciale Staten (PS), waarin zij kaders stellen voor inrichting, gebruik en beheer van de fysieke leefomgeving. Het integrale karakter van de Omgevingsvisie brengt met zich mee dat veel beleidsterreinen in de Omgevingsvisie samenkomen.

Daarmee is de visie ook van grote betekenis voor Gedeputeerde Staten als collegiaal bestuur. Bovendien komen beleidsuitwerkingen van de Omgevingsvisie in Omgevingsprogramma's van ons College van Gedeputeerde Staten; PS hebben daar op grond van de Omgevingswet formeel-wettelijk geen besluitvormende rol meer in. Voor de Omgevingsvisie is PS het bevoegd bestuursorgaan. De Startnotitie, de ontwerp- en de definitieve POVI zullen voor besluitvorming worden voorgelegd aan PS.



Ondanks dat de Omgevingsvisie zelfbindend is (bindend voor de provincie), is het belangrijk om onze medeoverheden mee te nemen in de visievorming zodat het een gedragen en gedeelde visie wordt. De POVI werkt niet rechtstreeks door in bijvoorbeeld de Omgevingsvisie van de gemeente, maar er dient wel rekening mee te worden gehouden door de gemeenten conform de beginselen van behoorlijk bestuur (specifiek het zorgvuldigheidsbeginsel en het motiveringsbeginsel)<sup>13</sup>.

Daarmee zijn bestuurlijke afstemmingsmomenten richting Rijk, gemeenten en Wetterskip wezenlijk voor dit proces. Voorafgaand aan deze Startnotitie hebben we een gespreksronde langs de gemeenten en Wetterskip gedaan. Deze gesprekken hebben waardevolle inzichten opgeleverd. Deze hebben we verwerkt in de nu voorgestelde aanpak.



<sup>13</sup> Artikel 3.2 omgevingswet

## Vormgeving en taal

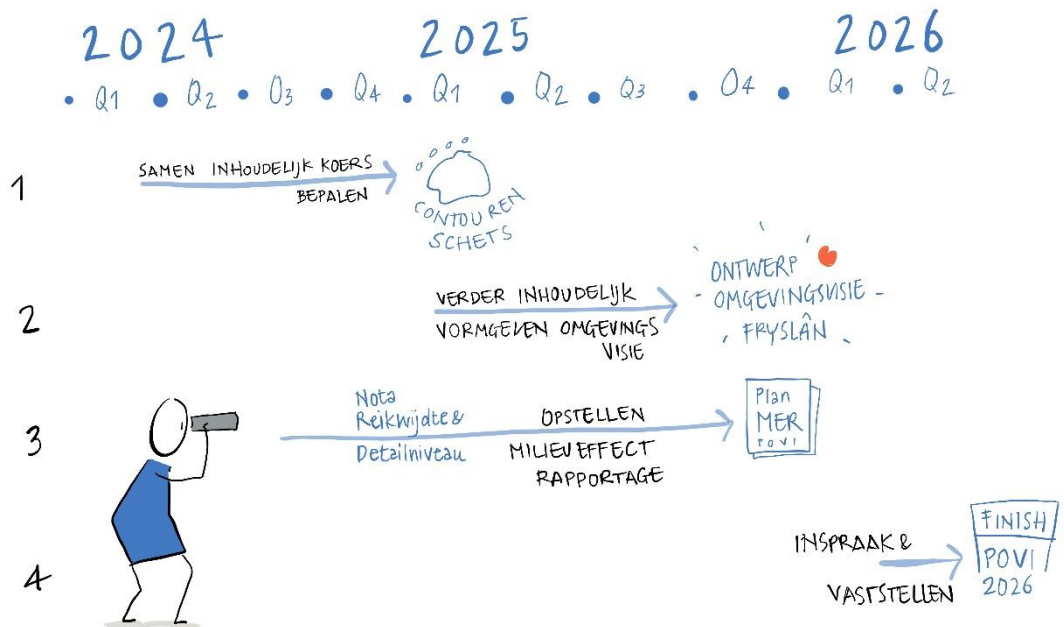
De Omgevingsvisie wordt een volledig digitaal document, opgenomen in de Digitaal Stelsel Omgevingswet (DSO) en gepubliceerd via de provinciale website. De Omgevingsvisie wordt geschreven in het Nederlands en het Fries.

## Werkwijze, Participatie en Planning

We onderscheiden verschillende onderdelen in de totstandkoming van de Omgevingsvisie Fryslân:

1. Inhoudelijk koers bepalen, resulterend in een Contourenschets;
2. Ontwikkelen van een Omgevingsvisie, resulterend in een ontwerp dat gereed is voor advisering en inspraak (samen met de Plan-MER);
3. Opstellen van een Notitie Reikwijdte en Detailniveau (bepalen scope) voor de Plan-MER en vervolgens opstellen van de Plan-MER;
4. Vaststellen van de Omgevingsvisie door Provinciale Staten.

In het participatieproces van de POVI hanteren wij de drie participatiewaarden: Toegankelijk, Vertrouwen en Heldere verwachtingen. Deze komen uit [de Participatiehandreiking](#) die Provinciale Staten op 25 januari 2023 hebben vastgesteld. Ook zullen we de vier stappen uit de handreiking volgen in ons Communicatie- en participatieplan. Tenslotte zijn we voornemens om met onze Staten tijdens het democratisch proces rond de opgaven het in de eerder genoemde handreiking vermelde Participatiepeil Provinciale Staten in te zetten



## Inwoners meenemen of actief betrekken

Hoewel de provinciale Omgevingsvisie niet concreet aangeeft wat er in wijken en buurten en op percelen gaat gebeuren, kan de vertaling en doorwerking ervan in plannen en projecten de inwoners en bedrijven wel raken. Daarom is het belangrijk om de inwoners goed mee te nemen en te betrekken bij de totstandkoming van de Omgevingsvisie. Instrumenten die we daarbij o.a. inzetten zijn De Stim fan Fryslân en het Planbureau Fryslân. Ook gaan we op regelmatige basis informeren via social media, de provinciale website en andere kanalen.

## Betrokkenheid andere overheden en stakeholders

De uitdaging bij het maken van de Omgevingsvisie is hoe we alle opgaven voor Fryslân in samenhang bezien en richting bepalen, samen met de inwoners van Fryslân en onze partners. Onze werkwijze is er dan ook op gericht om integraliteit en samenwerken aan elkaar te verbinden. We werken dit verder uit in een participatie- en communicatieplan en lichten in deze Startnotitie de hoofdlijn toe. In fase 1 benutten we **thematische sprintgroepen** om inhoud te geven aan de drie perspectieven:

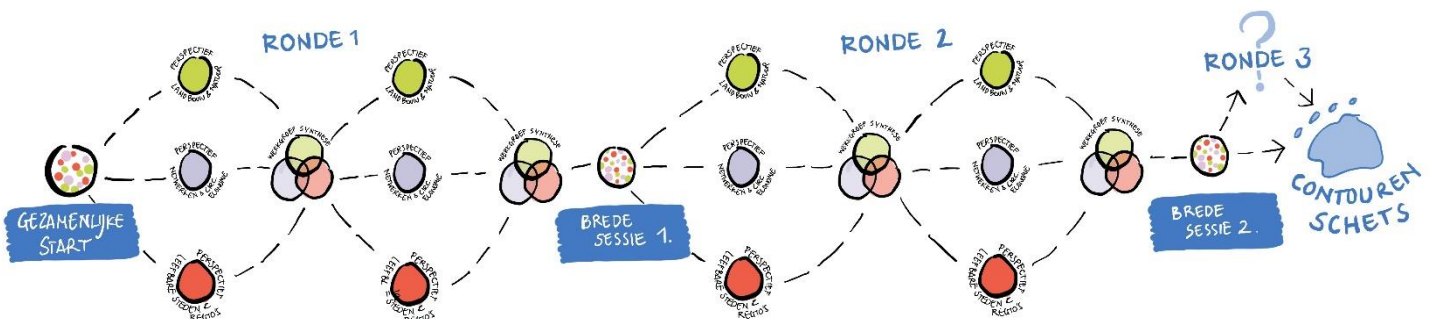
- Natuur, landbouw en klimaatbestendig Fryslân;
- Ordenende netwerken van energie en (circulaire) economie;
- Leefbare steden en streken.

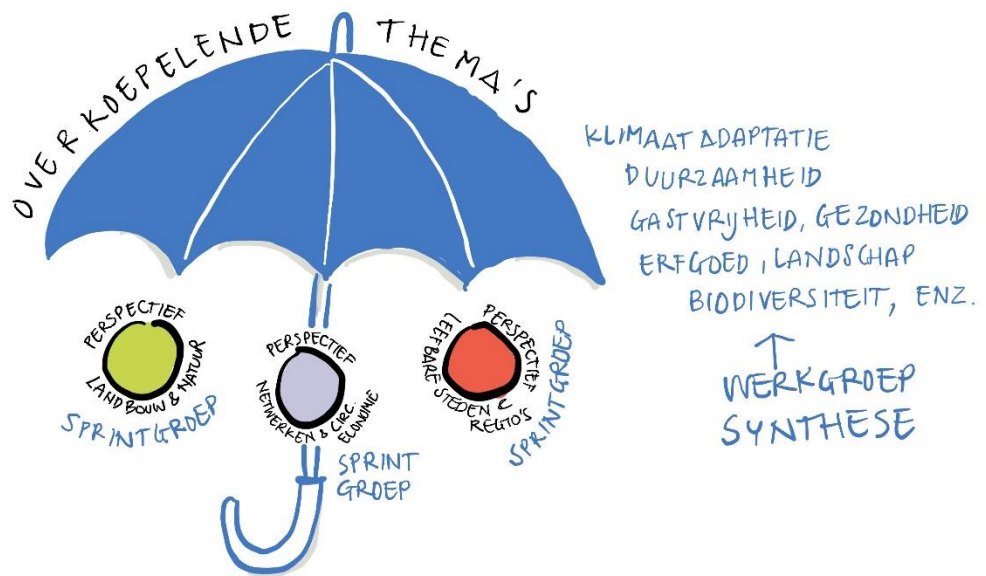
We nemen hierbij de input die we eerder hebben opgehaald in het NOVEX-traject, uiteraard mee in de thematische sprintgroepen.

In de sprintgroepen zijn naast de provinciale collega's ook **de Friese gemeenten, Wetterskip Fryslân en relevante stakeholders vertegenwoordigd.**

De sprintgroepen gaan aan de slag om het perspectief en de opgaven daarbinnen uit te werken en een visie daarop te ontwikkelen. Na elke bijeenkomst van de sprintgroepen wordt op de uitkomsten gereflecteerd en verbeeld in de werkgroep synthese.

Vervolgens worden na twee keer de resultaten van de sprintgroepen bijeen gebracht in een brede sessie. Dit willen we het komend jaar in twee of drie ronden doen.





De werkgroep synthese zal de ideeën uit de sprintgroepen vertalen naar ruimtelijke concepten en verbeelden in mogelijke ontwikkelrichtingen. Uiteraard vragen we ook de sprintgroepen om de overkoepelende thema's en andere perspectieven mee te nemen in hun overwegingen en zo nodig de andere perspectieven te bevragen op kansrijke richtingen.

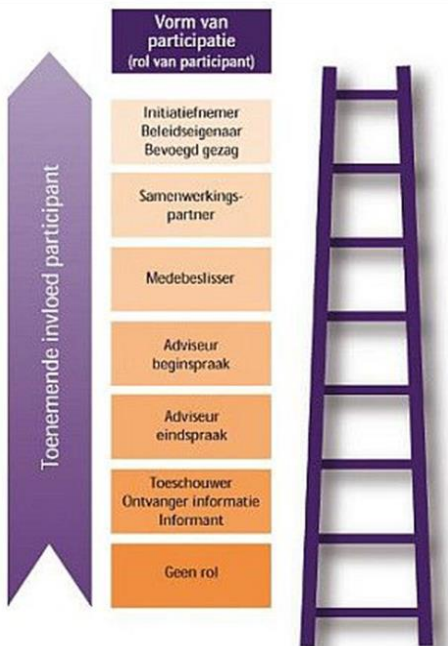
Opzet en invulling van de sprintgroepen worden nader bepaald op basis van de gevoerde gesprekken met gemeenten, Wetterskip en stakeholders.

Bij het formeren van de sprintgroepen maken we gebruik van bestaande overlegvormen.

Kijkend naar de participatieladder zien we onze partners (gemeenten, Wetterskip en maatschappelijke organisaties) als adviseurs in de 'beginspraak' (zie de figuur van Pröpper). Samen met ons als provincie dragen zij bij aan het tot stand komen van de Contourenschets.

De Contourenschets zal ook een gebiedsgerichte uitwerking bevatten. Om hier vorm en inhoud aan te kunnen geven, sluiten we aan bij de kennis- en toekomst-sessies van **de gebiedsgerichte aanpak** (GGA) van het FPLG.

Zo mogelijk benutten we **De Friese Aanpak** in ons participatietraject. De Friese Aanpak is een samenwerking van de gezamenlijke overheden en zet in op het stimuleren en faciliteren van de onderlinge samenwerking bij het werken aan gezamenlijke doelen/ belangen en opgaven.



Schema participatie naar Pröpper

Het voorstel is om de de stand van zaken rondom vernieuwing van de POVI te delen en te bespreken op de Friese bestuurdersdag in oktober/ november 2024.

In onderdeel 2 (Van Contourenschets naar ontwerp-POVI) zullen we onze partners uit de sprintgroepen wederom benutten. Met aandacht voor een gebiedsgerichte uitwerking.

Onderdeel 3 is het maken van de Plan-MER. Dit onderdeel loopt deels parallel aan de eerdere onderdelen, maar volgt een eigen spoor. Voor dit spoor maken we gebruik van een extern adviesbureau dat de Plan-MER maakt en van een ambtelijke **klankbordgroep** die hier op gezette tijden op kan reflecteren.

Voor alle onderdelen van de totstandkoming van de Omgevingsvisie wordt één participatie- en communicatieplan geschreven.

Om de bestuurlijke betrokkenheid en het feedbackgeven op inhoud en proces te borgen organiseren we een aantal keren per jaar een bijeenkomst voor alle Fries wethouders, DB-leden van het Wetterskip en de leden van GS.

Daarnaast hebben we het proces van de formele inspraak, waarin een ieder reactie kan geven op de ontwerp-Omgevingsvisie.

Zoals in de voorgaande alinea's beschreven, bepalen we de mate van invloed per doelgroep met de daarbij horende boodschap. Soms gaat het om informatie delen, met andere doelgroepen werken we samen of gaan we in gesprek. De instrumenten die we inzetten passen bij het doel: het komen tot een Omgevingsvisie.

Samenvattend gaan we op deze manier participatief aan de slag:

- Sprintgroepen waarin onze partners ons adviseren.
- We sluiten aan bij de kennis-en toekomstsessies van het FPLG in de gebiedsgerichte aanpak
- We organiseren webinars en publieksbijeenkomsten, en delen informatie via onder andere de sociale media om de inwoners mee te nemen in de totstandkoming van de Omgevingsvisie.

We werken deze strategie verder uit in het Communicatie- en participatieplan. Hierbij werken we de participatiewaarden uit en volgen de aanpak van de vier stappen, zoals in de [Handreiking participatie](#) staat vermeld.

## 5. Planning en middelen

In voorgaand hoofdstuk hebben we toegelicht hoe de verschillende fasen in de totstandkoming van de Omgevingsvisie Fryslân zich tot elkaar verhouden. Er is ook al veel werk verzet als voorbereiding voor de visie. In dit hoofdstuk zetten we uiteen hoe de planning eruit ziet en wat we hiervoor nodig hebben in menskracht en middelen.

### Stappen en planning

Wat hebben we al gedaan:

- Agendapunten POVI/ Ruimtelijke agenda t.b.v. het NOVEX-traject, opgesteld met input van gemeenten en Wetterskip;
- Ronde gemeenten, Wetterskip en maatschappelijke organisaties: verwachtingen POVI gedeeld en besproken;
- Globale begroting gemaakt;
- Thematische sprintgroepen aan de slag (begin gemaakt);
- Toekomstbeelden/ scenario's opgesteld en aangescherpt t.b.v. plan-MER;
- Communicatie- en participatieplan (concept) opgesteld;
- Evaluatie Omgevingsvisie 'De romte diele' uitgevoerd.

Wat zijn de stappen om te komen tot een geactualiseerde POVI:

Actie	Met wie	Wanneer
Vaststelling Startnotitie door PS	Provinciale Staten	mei 2024
Inhoudelijke verdieping t.b.v. Visieontwikkeling	Thematische sprintgroepen (gemeenten, Wetterskip en maatschappelijke organisaties) + Inwoners raadpleging  Ondersteunend bureau voor ontwerpend onderzoek en verbeelding	april 2024 – december 2025
Plan-MER maken (starten met Notitie reikwijdte en detailniveau)	Extern bureau	april 2024 - november 2025
Contourenschets maken en voorleggen aan GS		april 2024 – maart 2025
Toewerken naar een ontwerp-Omgevingsvisie	Eventueel nieuwe ronde sprintgroepen met meer aandacht voor gebiedsgerichte uitwerking	maart 2025 – november 2025
Ontwerp-Omgevingsvisie & ontwerp Plan-MER laten vaststellen door GS		november 2025
Tervisielegging van ontwerp Omgevingsvisie + ontwerp Plan-MER		november/ december 2025

Reactienota gereed	januari 2026
Omgevingsvisie ter vaststelling in PS	april/mei 2026

## Kostenraming

De verwachte kosten van het project zijn 745.000 euro voor de hele periode 2024-2026. Voor een deel worden deze kosten gedekt uit het structurele budget voor ruimtelijke ordening van 70.000 euro per jaar. In de decembercirculaire van 2023 is een decentrale-uitkering door het Rijk verstrekt ter grootte van 300.000 euro voor de verder uitwerking van het programma NOVEX op provinciaal niveau. Daarmee is 510.000 euro gedekt.

Hiermee kan het POVI traject tot de contourenschets worden uitgevoerd.

De overige bijdragen zijn nog niet gedekt, maar dit geld zal uit verschillende beleidsprogramma's worden gehaald, te weten de begrotingsprogramma's 4 en 5 (ruimtelijke ordening en wonen, water en bodem, milieu, energietransitie, economie), voor de jaren 2025 en 2026. Hierover zullen nog nadere afspraken moeten worden gemaakt.

Bij de behandeling in PS vragen wij de Staten om uit de begrotingsprogramma's 4 en 5 voor de overige periode het resterende bedrag ter grootte van 235.000 euro aan de vernieuwing van de POVI toe te kennen.

Uitgaven per projectonderdeel	Kosten in euro's
Opstellen NRD en Plan-MER	250.000
Ontwerpend onderzoek	250.000
Participatie en communicatie	100.000
Digitalisering (t.b.v. DSO)	70.000
Onvoorzijene kosten (10%)	75.000
<b>TOTAAL</b>	<b>745.000</b>
<b>Inkomsten</b>	
Structurele budgetten RO	210.000
Decembercirculaire Rijk 2023	300.000
Nog te dekken uit begrotingsprogramma's 3, 4 en 5	235.000
<b>TOTAAL</b>	<b>745.000</b>



## Bijlage 1: Agendapunten uit Ruimtelijke Agenda

Agendapunten volgens de drie perspectieven:

- Natuur , landbouw en klimaatbestendig Fryslân
- Ordenende netwerken van energie en (circulaire) economie
- Leefbare steden en streken  
en daarover heen:
- Overkoepelende opgaven

### **Natuur, landbouw, water en bodem -Agendapunten Nu en straks (tot 2030/ 2035)**

- Ruimtelijk vertalen van een agrarisch ontwikkelperspectief in relatie tot de maatregelen in het FPLG.
- Afwegen en ruimtelijk vertalen van de maatregelen voor het versterken van de Natura 2000-gebieden, en voor realisatie van de regionale VHR-doelen.
- Per beek(dal) bepalen welke maatregelen voor beekdalherstel reëel zijn en welke zones en inrichting daarbij passen.
- Afwegen en ruimtelijk vertalen van de maatregelen van FK2050 (Friese vertaling WaBoS-brief) voor héél Fryslân, met accent op het veenweidegebied en specifiek de maatregelen voor dun veen, klei-op-veen en beekveen. Hiervoor is nog meer inzicht in het noordelijk (grond)watersysteem nodig.
- Onderzoeken waar en hoeveel ruimte voor waterberging op welke termijn en in welke vorm aanvullend nodig is.
- Zoeken naar nieuwe strategische grondwatervoorraden en bescherming hiervan t.b.v. de toekomstige drinkwatervoorziening.

### **Natuur, landbouw, water en bodem - Agendapunten Later (tot 2050 e.v.)**

- Afwegen en ruimtelijk vertalen van de maatregelen FK2050 op de langere termijn voor héél Fryslân, met aandacht voor dik veen (> 80 cm) in het veenweidegebied en voor de diepe veenpolders, in relatie tot huidige en nieuwe functies.
- Afwegen of aanvullend ruimte nodig is voor waterconservering/ waterbuffers (als onderdeel van FK2050 en RWP).
- Beoordelen ruimtelijke gevolgen van peilverhoging en meer peilfluctuatie in het IJsselmeer voor buitendijkse natuur-, recreatie-, en bedrijventerreinen langs het IJsselmeer.

### **Ordenende netwerken - Agendapunten Nu en straks (tot 2030/ 2035)**

- Inpassen van de leidingtracés als onderdeel van het nationaal energienetwerk, te integreren tot één provinciaal energiesysteem.
- Ruimte reserveren voor grootschalige bedrijfsvestigingen (kavels > 3 ha) met regionale meerwaarde.
- Gebiedsspecifiek: Ruimtelijke consequenties betrekken van afweging toekomstbestendige vaarroutes en veerhavens Waddeneilanden, specifiek voor Ameland.

### **Ordenende netwerken - Agendapunten Later (tot 2050 e.v.)**

- Ruimtelijk vertalen van een fossielvrij energiesysteem in 2050 met oog voor ruimtelijke kwaliteit.

- Afwegen of duurzame energieproductie zich richt op de provinciale behoefte, of ook meer dan de eigen behoefte produceren.
- Afwegen van concentratie en/of clustering van nieuwe en te verplaatsen bedrijven tegen de achtergrond van transitie naar een circulaire economie.
- Verkennen van mogelijkheden voor versterking van de onderlinge verbinding (ontsluitingssysteem) van het stedelijk netwerk Fryslân en haar omgeving.
- Kiezen van tracé, en inpassen van de Lelylijn als snelle externe verbinding óf vooral voor interne bereikbaarheid (vertaling van het Ontwikkelperspectief NOVEX-gebied Lelylijn).

**Leefbare steden en streken - Agendapunten Nu en straks (tot 2030/ 2035)**

- Ontwikkelen van een integrale regionale bouwstrategie. Relateren aan positie van het Fries Stedelijk Netwerk in het Nationaal Stedelijk Netwerk.
- Afwegen wenselijkheid van nieuwe grootschalige recreatieve (verblijfs)accommodaties en voorzieningen.
- Afwegen mogelijkheden voor herbebouwing van vrijkomende (agrarische) erven buiten bestaand bebouwd gebied.

**Leefbare steden en streken - Agendapunten Later (tot 2050 e.v.)**

- Afwegen van mate van concentratie van woningbouw en bedrijvigheid bij en in kernen.
- Ruimtelijk vertalen van consequenties van Lelylijn voor verstedelijking.
- Bepalen gewenste verhouding tussen inbreiding en uitbreiding.

Boven alle perspectieven liggen:

**Overkoepelende opgaven – Agendapunten Nu en straks (2030/ 2035), en Later (tot 2050 e.v.)**

- Visie ontwikkelen op integratie van landschaps- en erfgoedwaarden (incl. UNESCO, Rijksmonumenten en beschermde stads- en dorpsgezichten) bij ruimtelijke opgaven.
- Uitwerken van het principe gezond en veilig om een gezonde, schone en veilige leefomgeving te bereiken die uitnodigt tot bewegen en ontmoeten.

## Bijlage 2: Lijst met bestaande (omgevings)programma's en agenda's ca.

- Regionaal Water Programma (RWP)
- Regionaal Mobiliteitsprogramma ((RMP)
- Regionale Energiestrategie 1.0 (RES 1.0), Energieprogramma
- Veenweideprogramma 2021-2030
- Agenda biodiversiteitsherstel
- Agenda Waddengebied 2050, incl. Uitvoeringsprogramma
- Agenda IJsselmeer 2050, incl. Uitvoeringsprogramma
- Landbouwagenda 2017-2025
- Agenda natuurinclusief 2.0
- Friese boom- en bossenstrategie
- Natuurdoelanalyses, als uitvloeisel van Wet stikstofreductie en natuurherstel
- (ontwerp) Fries programma landelijk gebied

Een Volkshuisvestingsprogramma zal in voorbereiding worden genomen. Verder wordt er in 2024 een provinciale Energievisie en een provinciaal Meerjarenprogramma Infrastructuur Energie en Klimaat (pMIEK) opgesteld; of deze formeel onder de noemer van Omgevingsprogramma vallen wordt nog nader bepaald.