

Startnotysje Omjouwingsfisy Fryslân

april 2024



Ynhâld

Ynlieding.....	2
Fernijing Omjouwingsfisy	2
Doel fan dizze startnotysje	4
Utgongspunten	6
Omjouwingsfisy 'De romte diele' (2020).....	6
Evaluaasje POVI	7
Romtlike Aginda (NOVEX)	8
Besteande ôfspraken en plannen.....	9
Wêr wurkje wy nei ta.....	11
Doel: in nije Omjouwingsfisy Fryslân yn 2026.....	11
Wêr giet de Omjouwingsfisy oer?.....	12
Rol en gearwurkje	13
Underdielen Omjouwingsfisy.....	13
Karakter fan de fisy	14
Hoe sille wy oan it wurk?	17
Rollen.....	17
Foarmjouwing en taal.....	18
Wurkwize, Partisipaasje en Planning	18
Ynwenners meinimme of aktyf belûke.....	19
Belutsenens oare oerheden en stakeholders	19
Planning en middels	22
Stappen en planning	22
Kosteraming	23
Taheakke 1: Agindapunten út Romtlike Aginda	24
Taheakke 2: List mei besteande (omjouwings)programma's en aginda's sa.	26

Ynlieding

Fryslân is in prachtige provinsje mei in ferspraat netwurk oan stêden en doarpen en in fariearre agrarysk kultuerlânskip. In provinsje dêr't rekreëarjen, wenjen en wurkjen oantreklik yn binne. Fryslân hat hechte mienskippen, in sterke lânbou, dynamyske bedriuwichheid mei moderne yndustry. De mannichte oan kultuerhistoarje en tradysjes is wichtich foar de identiteit en oantreklikens fan de provinsje. En Fryslân is wetterryk, hat iepenens en romte en plakken dêr't it noch echt tsjuster is. We koesterje dy eigenskippen en wearden.

Wy sjogge lykwols ek urginte opjeften op ús ôfkommen dy't in passend plak yn 'e romte krije moatte. Dy opjeften hawwe te krijen mei feroarings, lykas yn it klimaat, dat makket dat de simmers hieltyd waarmer en drûger wurde en de winters wieter. Boppedat hawwe de noardlike klaaigrûnen lêst fan fersâlting en de sângrûnen fan ferdrûging. It fean yn it feangreidegebiet oksidearret en dat liedt ta boaiemdelgong en útstjit fan CO₂. Funksjes lykas de lânbou, natuergebieten, mar ek wengebieten krije sadwaande te meitsjen mei feroarings. De befolkingsgearstalling wiziget wêzentlik¹. Dat hat gefolgen foar de wenningbou-opjefte. De leefberens stiet yn guon gebieten ûnder druk om't foarsjennings minder berikber binne. En der is romte nedich foar it duorsumer meitsjen fan de enerzjyfoarsjening en it sirkulêr meitsjen fan ús ekonomy.

Om koart te kriemen: hoe soargje wy derfoar dat Fryslân in leefbere, feilige en moaie provinsje bliuwt? Hoe soargje wy derfoar dat wy genôch swiet wetter hawwe yn 'e takomst? Hoe soargje wy foar genôch en fariearre wurkgelegenheid? Wêr meitsje wy romte foar it opwekken fan duorsume enerzjy? It binne inkelde foarbylden fan de maatskiplike fraachstikken dy't yn de fernijing fan de Provinsjale Omjouwingsfisy (hjinnei POVI) beäntwurde wurde. It binne fraachstikken dy't meastentiids net ôfsûnderlik, los fan elkoar beskôge wurde kinne, omdat se mei elkoar gearhingje of ôfhinklik fan elkoar binne. Sa binne de mooglikheden foar de lânbou bot ôfhinklik fan de boaiemastân en it wettersysteem. En sil de mooglike komst fan de Lelyline gefolgen hawwe foar ûnder oare de ekonomyske ûntwikkeling. Dy ekonomyske ûntwikkelings moatte lykwols wer rekken hâlde mei it wetter - en boaiemastân.

Mear as earder moatte wy de opjeften yn gearhing besjen, sadat wy de kwaliteit fan ús leefomjouwing en de wearden dy't wy sa wurdearje yn de loft witte te hâlden foar no en foar de generaasjes nei ús.

Fernijing Omjouwingsfisy

Op 23 septimber 2020 hawwe Provinsjale Steaten fan Fryslân de Provinsjale Omjouwingsfisy (POVI), 'De romte diele', fêststeld. Dy Omjouwingsfisy wie der ien op haadlinen, en hoewol't dy haadlinen noch hieltyd aktueel binne, is der in konkreter

¹ Dan giet it benammen om fergrizing (mear âlderein), ûntgriening (minder jongerein) en substansjele ôfname fan de potinsjele beropsbefolking (yn Fryslân -14% oant 2040).

romtlik ramt nedich dat dúdlik rjochting jout oan de urginte opjeften. Dêrneist hawwe wy op ferskate mêden mei nije ynsjoggen (sjoch ramt) te krijen. En it nije Bestjoersakkoart 'Oparbeidzjen foar Fryslân' jout rjochting oan de ambysjes fan de Provinsje foar de kommende jierren (2023 -2027). Dêryn kundiget ús Kolleezje oan om mei in folgjende ferzje fan de Provinsjale Omjouwingsfyzje te kommen. De plattelânsfisy en plattelânstoets dy't yn it bestjoersakkoart neamd wurde, sille ûnderdiel wêze fan dy Provinsjale Omjouwingsfisy.

Nije ynsjoggen, lykas:

- de fisy Fryslân Klimaatbestindich 2050 (FK2050) jout ynsjoch yn wat der nedich is om te kommen ta in klimaatbestindich Fryslân yn 2050 en fierder. Tagelyk is dit in útwurking fan de Keamerbrief 'Wetter en boaiem stjoerend yn de romtlike ynrjochting' (WaBoS, novimber 2022). De WaBoS-brief wurdt op ryksnivo útwurke yn in (juridyske) boargingskalinder.
- behâlde fan foldwaande swiet wetter foar sawol drinkwetter as foar lânbou en natuer;
- de reservearring fan €3 miljard troch it Ryk foar oanlis fan de Lelyline. Yn 2023/2024 wurdt in MIRT-ûndersyk (Meerjarenprogramma Infrastruktuer, Ruimte en Transport) + Ontwikkelperspectief voor het NOVEX-gebied Lelylijn opsteld;
- de regionale wendeals mei it Ryk en gemeenten. Dy jouwe ynsjoch yn it tal wennings en de mooglike wenlokaasjes dy't oant 2030 nedich binne om oan de autonome wenningfraach te foldwaan en it hjoeddeistige wenningtekoart yn te rinnen. Yn relaasje dêrmei is de needsaak ta fernijing, herstrukturearring en ferduorsuming fan besteande wiken en buerten promininter wurden.
- regionale ôfspraken mei gemeenten oer de bedriuwlokaasjes dy't oant 2035 fanneden binne;
- de stikstofopjeffe en de needsaak om maatregels foar natuerferbettering te nimmen; dizze maatregels hawwe ek romtlike gefolgen. Der is yntusken in Wet stikstofreductie en natuurverbetering mei in uitvoeringsprogramma Natuur, en der binne Natuerdoelanalyses makke (sjoch ûntwerp Frysk Programma Lanlik gebiet, juny 2023);
- de fuortgong fan de enerzjytransysje (RES 1.0, Regionale Enerzjy Strategy) en de trochstart nei in folgjende faze fia de Friese Energietafel (FET); de provinsje hat in regyrol krigen yn de ûntwikkeling fan in fossylfrij enerzjysysteem yn 2050. De urginsje dêrfan is fergrutte troch de hege gaspriis, it minder ôfhinklik wêze wollen fan (Russysk) fossyl gas, en de netkongestje;
- de útfiering fan de ôfspraken dy't makke binne yn it Nasjonaal Klimaataakkoart foar de tema's beboude omjouwing, mobiliteit, yndustry, lânbou, elektrisiteit;
- de fêststelling fan it Regionaal Mobiliteitsprogramma yn 2023 (RMP), rjochte op de transysje fan mobiliteit;
- de transysje nei in duorsume lânbou en it dêrby hearrende ekonomysk perspektyf;
- de transysje nei in sirkulêre ekonomy;
- maatskiplike diskusje oangeande de ferdoazing fan it lânskip troch grutskalige bedriuwefestigings en de rop om mear stjoering en grip op sokke ûntwikkelings.

Wy nimme de hjoeddeistige POVI 'De romte diele' as fertrekpunt. De urginte opjeften en gebieten dy't hjiryn beneamd wurde, binne noch altyd de opjeften dêr't wy mei elkoar foar steane. De rol fan de provinsje as romtlik regisseur makket lykwols dat konkretisearring en ferdúdliking nedich binne. Foar de boppelokale fraachstikken is mear stjoering winsklik, om it palet oan opjeften en romtefregers tsjin elkoar ôfweagje te kinnen. Dêrom is de hjoeddeiske POVI oan fernijing ta. Fansels dogge wy dat net allinnich en wurkje wy by it ta stân kommen fan de Omjouwingsfisy nau gear mei de ynwenners en bedriuwen yn Fryslân en mei ús partners: gemeenten, Wetterskip en maatskiplike organisaasjes.

Wy sjogge de nije Omjouwingsfisy as it oerkoepeljende beliedsramt foar de ferskillende Omjouwingsprogramma's, en meitsje dêryn in yntegrale ôfwaging oer de ferdieling en ynrjochting fan de romte.

In wichtige fraach dy 't wy yn dit ferbân mei elkoar ferkenne moatte is: 'Hoe sjogge wy de takomst fan ús provinsje en hoe komme wy dêr?'



Om de stappen yn byld bringe te kinnen dy't op koarte termyn nedich binne om it perspektyf op de lange termyn helber wêze te litten, meitsje wy dizze nije Omjouwingsfisy konkreter.

It Ryk hat de regy yn de romtlike oardering op 'e nij opnommen om de urginte nasjonale opjeften op in goede wize yn de romte te realisearjen. De provinsje hat in wichtige rol as regionaal romtlik regisseur en is in spil yn de ôfwaging fan de ferskate belangen yn de regio. Dêrom hat de minister fan BZK de provinsjes frege om yn 2023 de nasjonale opjeften te kombinearjen mei de provinsjale opjeften en dizze romtlik in plak te jaan foar de planperioade oant en mei 2030, mei in trochsnoch nei 2050². Wy hawwe dêrfoar as provinsje in Romtlike Aginda opsteld (sjoch taheakke 1); dêr steane de agindapunten en boustiennen yn, dy't wy yn de POVI fierder útwurkje sille, njonken de ûnderwerpen foar in romtlik arranzjemint mei it Ryk.

Doel fan dizze startnotysje

Dizze notysje markearret de start fan it proses om te kommen ta fernijing fan de Provinsjale Omjouwingsfisy foar Fryslân. De notysje jout dêrneist ynsjoch yn it tariedende wurk yn it ramt fan NOVEX en de dêrút fuortkommen Romtlike Aginda.

Mei dizze Startnotysje jouwe wy ynsjoch yn:

- de provinsjale agindapunten foar fernijing fan de provinsjale Omjouwingsfisy; m.o.w., wêr giet de Omjouwingsfisy oer?

² Dat is bard yn it ramt fan it Ryksprogramma Nasjonale Omjouwingsfisy Ekstra (NOVEX). De romtlike foarstellen dy't de provinsjes yn dat ferbân by it Ryk yntsjinne hawwe, binne boustiennen foar de nije Nota Romte fan it Ryk.

- it karakter fan de Omjouwingsfisy en op hokker wize wy oanslute by de maatskiplike opjeften.
- it proses om te kommen ta fernijing fan de Omjouwingsfisy yn 'e mande mei jo Steaten, mei gemeenten, Wetterskip Fryslân, maatskiplike organisaasjes, ûndernimmers en ynwenners (partisipaasje en kommunikaasje).
- de planning, organisaasje en kosten.

Utgongspunten

Wy begjinne net fan nul ôf. Al in tal jierren riede wy ús ta op de ferskillende ûnderdielen fan de Omjouwingswet. Foar ferskillende opjeften binne der al programma's skreaun, der binne gebietsaginda's opsteld en wy hawwe as provinsje in Omjouwingsfisy fêststeld. De Omjouwingsfisy is in ynstrumint dat de Omjouwingswet foar elke provinsje foarskriuwt. Yn de Omjouwingsfisy beskriuwt de provinsje in strategyske fyzje foar de lange termyn foar de hiele fysike leefomjouwing. In Omjouwingsfisy giet yn op de gearhing tusken romte, wetter en boaiem, miljeu, natuer, lânskip, ferkear en ferfier, ynfastruktuer en kultureel erfgoed.

De Omjouwingsfisy is in selsbinend ynstrumint; trochwurking fan it belied nei oare partijen sil barre moatte troch it opnimmen fan regels yn de provinsjale Omjouwingsoardening.

De Omjouwingswet hat in brede opfetting fan de fysike leefomjouwing. It giet net allinnich om in goede romtlike oardering, mar ek om it berikken en yn stân hâlden fan in feilige en sûne leefomjouwing, in goede leefomjouwingskwaliteit foar ynwenners en it doelmjittich behearen, brûken en ûntwikkeljen fan de fysike leefomjouwing foar it ferfoljen it maatskiplik ferlet.

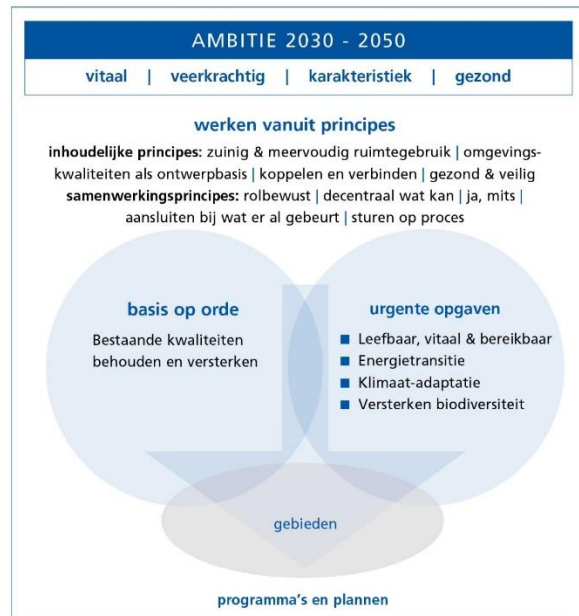
Omjouwingsfisy 'De romte diele' (2020)

De hjoeddeistige POVI 'De romte diele' is in fisy op haadlinen. Destiids wie it in bewuste kar om in fisy op haadlinen te meitsjen. De útwurking soe barre yn de programma's. De kontekst dêr't de opjeften yn plak fine is lykwols yn navenant koarte tiid útdaagjend én wêzentlik feroare. Wy hawwe yntusken mear ynsjoggen yn de urginte opjeften. Sadwaande kin der ek op fisynivo mear dúdlikens jûn wurde oer de ynfolling dêrfan (hoe en wêr). Dat befoarderet in effektive en fluggere útfiering.

Troch de omfang fan alle romtlike opjeften, de kwaliteit fan ús leefomjouwing en de alle ferskillende ûntjouwings op koarte en langere termyn, is it winsklik om in konkretere fyzje te meitsjen mei skerpe karren, dy't kânsen biedt om:

- It selsbewustwêzen yn Fryslân om te setten nei in fisy oer wat nedich is en hokker karren wy dêryn meitsje, sadat wy rjochting jaan kinne oan de grutte romtlike opjeften dy't der spylje yn Fryslân; dêrby wolle wy safolle mooglik dielde (probleem)definysjes hantearje.
- It petear mei de oare oerheden (Ryk, oare provinsjes, gemeenten en Wetterskip) better fiere te kinnen en as ien oerheid gear te wurkjen oan de opjeften, elk út har eigen rol en ferantwurdlikheden wei.
- foar ynwenners en bedriuwen dúdlikens te bieden troch sjen te litten hokker earste stappen wy nimme foar in takomstbestindich Fryslân. En dat wy posityf foar inisjativen út de mienskip oer steane, dy't hjirby passe.

Yn it ferlingde fan de foarige trije punten, de útfiering fan belied te stypjen, sadat wy effektyf en doelmjittich de opjeften realisearje kinne. Tagelyk sille wy genôch romte hâlde moatte foar lokaal maatwurk sadat wy yn 'e mande mei partijen gebietsrjochte wurkjen bliuwe kinne oan maatregels en oplossings. Troch oan de foarkant mear dúdlikens te jaan oer de doelen, opjeften en rânebetingsten yn in gebiet, kin in gebietsrjochte oanpak krekt oan krêft winne.



Opbou fan de hjoeddeistige Omjouwingsfisy 'De romte diele'

De hjoeddeiske POVI beskriuwt in ambysje foar in fitaal, fearkrêftich, karakteristyk en sûn Fryslân. Dit selsbewustwêzen is in goede basis. Dy ambysje nimme wy mei yn de nije Omjouwingsfisy en konkretisearje wy nei in fisy dy 't rjochting jout oan de hân fan de fraach: 'Hoe sjogge wy de takomst fan ús provinsje en hoe komme wy dêr? Wy hawwe murken dat de ynhâldlike prinsipes en gearwurkingsprinsipes rjochting jouwe oan ús ôfwagings en wurkwize. Se binne lykwols noch net genôch konkreet en transparant yn de rjochting fan de oerheden en boargers, en om de winske stjoering te jaan oan ús urginte opjeften. Boppedat hawwe wy noch in wichtige stap te setten as it giet om it gearwurkjen mei de oare oerheden.

Evaluasje POVI

Om in goed byld te krijen fan de wurking fan de hjoeddeistige POVI is in rieplachting holden ûnder alle Fryske gemeenten, it Wetterskip Fryslân, in tal stakeholders en kollega's út de provinsjale tsjinst dy't te krijen hawwe mei romtlike fraachstikken. Ek binne der troch it POVI-team mei boppeneamde partijen apart petearen fierd. Wichtichste fragen hjirby wiene:

Hoe is it proses fan it ta stân kommen fan de hjoeddeiske POVI ûnderfûn?

Wat gie der goed en wat kin der better?

Yn hoefiere brûke jo de POVI yn jo deistige wurk?

Ut de rieplachting en petearen kinne de folgjende konklúzjes lutsen wurde:

- De POVI wurdt goed brûkt en biedt hânfetten, in basis en jout rjochting, mar is op ûnderdielen datearre;
- Op ynhâld binne de ûnderfinings wikseljend, omdat it abstraksjenivo fan de POVI per tema ferskilt;
- Op grûn fan de resultaten kinne der gjin antwurden jûn wurde op de fraach: Binne de ynhâldlike doelen berikt dy 't steld binne yn de Omjouwingsfisy? Dêrfoar is monitoaring nedich.

De wichtichste oanrikkemandaasjes binne:

- De gearwurkingsprinsipes út de hjoeddeistige POVI kinne better útwurke wurde;
- Der is mear stjoering fan de provinsje op strategysk/boppelokaal nivo nedich;
- Skets in dúdliker takomstbyld op grûn fan in yntegrale oanpak oangeande mearfâldich romtegebrûk;
- Hâld mear rekken mei hjoeddeistige ekonomyske en geopolitike omstannichheden;
- Meitsje kaartmateriaal fan sykgebieten mei realisaasjemooglikheden;
- Konkretisearje, meitsje karren en prioritearje wat wêr wól kin;
- Slút oan op omjouwingswet en konvenanten;
- Haw each foar it ferskaat fan gemeenten en harren fersyk om maatwurk;
- Dejingen dy't befrege waarden, wolle graach gearwurkje nei in fernijde Omjouwingsfisy Fryslân;
- Bliuw it netwurk fersterkjen;
- Provinsje: draach de fisys mear út.

Om koart te kriemen, wy behâlde de ûnderdielen dy't goed wurkje en foldwaande aktueel binne en wy nimme dy mei yn de fernijde Omjouwingsfisy. De ûnderdielen dy't noch net genôch trochwurkje en ûnfoldwaande rjochting jouwe oan de útfiering wolle wy ferdúdlikje en konkretisearje.

Romtlke Aginda (NOVEX)

Op 12 desimber 2022 hat it kabinet in 'Provinciaal Startpakket fysieke leefomgeving' per provinsje oerlance. Dat Startpakket joech ynsjoch yn 'e nasjonale opjeften, doelen en romtlke karren út de Nasionale Omgevingsvisie (NOVI) en 22 ûnderlizzende nasjonale programma's (dêrûnder it Nasionaal Programma Landelijk Gebied (NPLG)). Dat waard oardere oan de hân fan trije perspektiven: 1. Natuer, Lânbou en Klimaatbestindich Fryslân, 2. Oarderjende netwurken foar enerzjy en (sirkulêre) ekonomy, en 3. Leefbere stêden en streken. It Ryk hat de provinsjes fersocht om op grûn fan dit startpakket de romtlke puzel te lizzen. As Fryslân hawwe wy yn stee fan in Romtlik Foarstel in Romtlke Aginda makke. Dêryn steane de agindapunten foar de nije Omjouwingsfisy (sjoch taheakke 1) en de punten dy't wy yn 'e mande mei oare provinsjes en it Ryk oppakke sille. Op grûn fan dy punten wurde (ôfhinklik fan de planning fan it Ryk) yn it twadde fearnsjier fan 2024 bestjoerlike ôfspraken makke mei it Ryk oer de romtlke ynpassing fan de opjeften en oer wat nedich is foar de útfiering dêrfan (Romtlik Arranzjemint).

Wy hawwe dy fraach fan it Ryk oangrypt om de agindapunten foar ús nije Omjouwingsfisy skerp te krijen en te besjen wêr't gearwurking mei ús buorprovinsjes of it Ryk winsklik is. Omdat wy dy agindapunten opsteld hawwe yn gearwurking mei de Fryske gemeenten en it Wetterskip, is dit in goed startmomint om mei ús (gebiets)partners in nije Omjouwingsfisy te ûntwikkelen.

De agindapunten yn taheakke 1 binne in werjefte fan opjeften en útdagings dy't wy no sjogge. Se pretindearje net folslein te wêzen. By de ûntwikkeling fan de POVI bliuwe wy skerp op nije ynformaasje en ynsjoggen. Dat kin betsjutte dat der nije agindapunten by komme.

Besteande ôfspraken en plannen

Lykas earder beskreaun binne wy as provinsje al in pear jier dwaande mei it ûntwikkelen fan ynstruminten, dy't passe ûnder de Omjouwingswet. Der binne yntusken al ferskate provinsjale Omjouwingsprogramma's fêststeld, yn tarieding of yn útfiering. Foarbylden dêrfan binne in Regionaal Wetter Programma en in Regionaal Mobiliteitsprogramma. Op dit stuit wurdt der wurke oan in provinsjale Enerzjyfyzje³ as ûnderdiel fan it Yntegraal Programmearjen. As útwurking fan it Klimaataakkoord is der yn 2022 in Fryske beammen- en boskenstrategie makke. Foar it Waadgebiet en it Iselmar binne der yn gearwurking mei Ryk, gemeenten en buorprovinsjes Aginda's opsteld. Wy wurkje oan it op 'en nij itigjen fan de Lânbou-aginda en oan in Programma Lânskip. Yn 2021 hawwe wy de Beliedsnota Ekonomy, Undernimmend Fryslân mei elkoar nei in brede wolfeart, opsteld; op grûn dêrfan jouwe wy mei partijen ynfolling oan in ekonomy dy't tsjinstber is oan de brede wolfeart fan Fryslân.

Yn it Frysk Programma Lanlik Gebiet, ôfkoarte FPLG, wurket Fryslân oan de takomst fan it Fryske lanlike gebiet. It FPLG is de Fryske ynfolling fan it Nacionaal Programma Landelijk Gebied (NPLG). Hoe't wy ynfolling jouwe oan de (ynter)nasjonale doelen foar stikstof, natuer, wetter & boaiem, klimaat en in fitaal plattelân omskriuwe wy yn it gebietsprogramma. Dat gebietsprogramma hawwe wy yn in earste ûntwerpferzje yn juny 2023 mei winsken en betinkingen fan PS oanlevere by it Ryk.

De folgjende ferzje fan it gebietsprogramma is nei ferwachting yn de earste helte fan 2025 klear. It gebietsprogramma is in wichtige boustien foar de Omjouwingsfisy omdat dat de maatregels yn byld bringt foar de opjeften yn it lanlik gebiet. Dy maatregels sille passe moatte yn it bredere, yntegrale ramt fan de Omjouwingsfisy. It gebietsprogramma rjochtet him op de fraachstikken foar de perioade fan no oant 2035; de Omjouwingsfisy sil njonken de koartere termyn ek oan it lange termynperspektyf (2050 en fierder) foarm en ynhâld jaan.

³ De Fryske Enerzjyfisy is in produkt fan de Fryske Enerzjytafel (FET), it gearwurkingsferbân tusken Fryske oerheden, Fryske netbehearders en de Fryske Enerzjy Alliânsje (FEA) en sil oanjaan hokker mooglikheden Fryslân hat om rjochting 2050 ûnôfhinklik te wurden fan fossile brânstoffen en it Fryske enerzjyferlet folslein duorsum op te wekken. Dy doelen binne ôflaat fan it nasjonale Klimaataakkoord. De Fryske Enerzjyfyzje is in boustien foar fernijing fan de POVI en jout rjochting oan de karren foar de ynrjochting fan in duorsum enerzjysysteem 2050.

In boustien fan it gebietsprogramma is de takomstfisy 'Fryslân klimaatbestindich 2050'⁴, dy't troch provinsje Fryslân en Wetterskip Fryslân opsteld is. Dêryn binne de liedende prinsipes en útgongspunten út de WaBoS-brief omset yn Fryske doelen foar in klimaatrobúst wettersysteem op de middellange en lange termyn. Dêrmei is dizze fyzje ek in wichtige boustien foar de nije Omjouwingsfisy.

Al dy Omjouwingsprogramma's, aginda's of beliedsnota's foarmje boustiennen foar de fernijing fan de POVI.

Fierder is in tal oare boustiennen foar de POVI noch yn tarieding, dêrûnder oer havens en natuer. Dêrneist ferwurkje wy it Untwikkelperspektyf foar it NOVEX-gebiet Lelyline⁵ nei de Fryske situaasje (definitive oplevering ein 2024).

Wy sjogge de nije Omjouwingsfisy as it oerkoepeljende beliedsramt foar de ferskillende Omjouwingsprogramma's en meitsje yn de Omjouwingsfisy in yntegrale ôfwaging oer de ferdieling en ynrjochting fan de romte. Soks betsjut dat de ferskillende programma's har eigen proses en tempo folgje, mar dat karren oer de romtlike ympakt in plak krije yn de Omjouwingsfisy.

Dy ferskillen yn tempo meitsje it essinsjeel om gear te wurkjen mei de kollega's dy't har dwaande hâlde mei programma's of oare ynstruminten dêr't doelen yn omset wurde nei mooglike rjochtings of nei maatregels. By de beslútfoarming fan de ferskillende programma's en ynstruminten sille wy dan ek alle kearen oanjaan wat de relaasje is mei én de gefolgen binne foar sawol it programma (of ynstrumint sels) as foar de Omjouwingsfisy.

In list fan besteande (omjouwings)programma's en aginda's fine jo yn taheakke 2.

⁴ Yn it mienskiplik mei Wetterskip Fryslân ûntwikkele fisydokumint Fryslân Klimaatbestindich 2050+ (FK2050) stiet de folgjende fraach sintraal: Hoe soargje wy derfoar dat wy yn de twadde helte fan dizze iuw noch goed wenje, wurkje en rekreëarje kinne yn Fryslân en it Grinzer Westerkertier? Troch klimaatferoaring, seespegelstiging en boaiemdelgong nimt de kâns op oerstreamings, wetteroerlêst, drûchteskea, hittestress en fersâltning ta. Yn de fyzje binne de liedende prinsipes en útgongspunten út de Keamerbrief 'Wetter en boaiem stjoerend yn de romtlike ynrjochting' (I&W, novimber 2022) omset nei Fryslân. De fyzje tsjinnet as basis foar it ûntwikkeljen fan takomstich belied en plannen oer wetter, boaiem en romte. De fyzje is dêrmei in paadwizer mei tinkrjochtings foar takomstige plannen; dy sille ferwurke wurde yn de nije POVI.

⁵ Yn in NOVEX-gebiet komme ferskate komplekse nasjonale en provinsjale opjeften by elkoar. Dêrom wurket it Ryk hjiryn nau gear mei de oare oerheden. It NOVEX-gebiet Lelyline leit yn de provinsjes Flevolân, Grinslân en Fryslân.

Wêr wurkje wy nei ta

Wy wurkje ta nei in nije Omjouwingsfisy foar Fryslân dy't wy yn de 1^e helte fan 2026 foarlizze kinne oan de Steaten. Dit is in ambisjeuze planning. Wy binne lykwols trochkrongen fan it feit dat soarchfâldigens en it goed meinimmen fan alle partijen wichtich is, fanwegen de kompleksiteit en de gearhing fan de opjeften.

Wy stribje nei in Omjouwingsfisy dêr't wy dúdliker yn oanjouwe hokker earste stappen der nommen wurde moatte om de doelen op de lange termyn te heljen. De Omjouwingsfisy foarmet in paadwizer foar opjeften en sil hieltyd monitoard en bysteld wurde as nije ynsichten en ûntwikkelings dêr oanlieding ta jouwe.



Doel: in nije Omjouwingsfisy Fryslân yn 2026

Yn de nije Omjouwingsfisy sketse wy in dúdlik en realistysk byld fan winsklike ûntwikkelingsrichtings. It is in earste antwurd op 'e fraachstikken en opjeften dy 't der op ús ôfkomme, wat de ympakt dêrfan wêze kinne soe en hoe't wy dêrop antisipearje en reagearje kinne. Wy wurkje ta nei in ynspirearjend en byldryk ferhaal.

De Omjouwingsfisy omfiemet yn alle gefallen⁶

- Wêr't wy steane: in beskriuwing fan de haadlinen fan de kwaliteit fan de fysike leefomjouwing;
- Wêr't wy hinne wolle: de haadlinen fan de foarnommen ûntwikkeling⁷, it brûken, behear, de beskerming en it behâld fan it grûngebiet⁸;
- Hokker doelen wy stelle sille: de haadsaken fan it foar de fysike leefomjouwing te fieren yntegrale belied.

De Omjouwingsfisy foarmet it strategyske provinsjale beliedsramt, dat in fertaling/juridyske boarging krijt yn regels yn de provinsjale Omjouwingsoarderding.

⁶ Kêst 3.2 Omjouwingswet

⁷ By 'ûntwikkeling' falt te tinken oan ferkear en ferfier en bedriuweterreinen mei provinsjaal belang. Mar ek bygelyks ûndergrûnsk bouwe, enerzjytransysje, klimaatbestindigens en sa fierder meitsje diel út fan de Omjouwingsfisy.

⁸ Ta it begryp 'grûngebiet' beheart ek de ûnder- en boppegrûn op ferskate nivo's, en it stelsel fan grûn- en oerflaktewetter.

Nei het fêststellen van de nije Omjouwingsfisy sil de hjoeddeistige Omjouwingsoardering dêr op oanpast wurde. De konkrete útwurking fan de Omjouwingsfisy folget yn provinsjale Omjouwingsprogramma's (yn de foarige paragraaf binne inkelde omjouwingsprogramma's neier taljochte).

Ek wurdt der yn de Omjouwingsfisy rekkening hâlden mei it foarsoachsbegjinsel, it begjinsel fan previntyf hanneljen, it begjinsel dat miljeu-oantaastings by foarrang oan de boarne bestriden wurde moatte en it begjinsel dat de fersmoarger betellet.⁹

Dêrneist sil de Omjouwingsfisy foar elkenien elektroanysk rie te plachtsjen wêze troch publikaasje yn it Digitaal Stelsel Omjouwingswet (DSO).

Wêr giet de Omjouwingsfisy oer?

De Omjouwingsfisy giet oer it realisearjen fan in takomstbestindige leefomjouwing, dy't sûn, leefber, oantreklik, berikber en goed en duorsum brûkber is, ek ekonomysk. Doel is om de kwaliteiten fan de ferskate ûnderdielen fan de fysike leefomjouwing op oarder te hâlden, ek as dy kwaliteiten oan substansjele feroarings en ûntwikkelings te krijen hawwe.

Yn de ôfrûne desennia seagen wy in tanimming fan wenten, bedriuweterreinen en ynfrastruktuer, in ferheging fan lânbouproduksje en ek nije natuer. De lêste jierren is der mear omtinken foar brede wolfeart en de kwaliteit fan de leefomjouwing, dy't hieltyd mear ûnder druk stiet en op natuerlike grinzen stuitet.

Wy hawwe mear ynsjoch krigen yn de urginte opjeften. Sa witte wy yntusken dat der nei 2030 in grutte opjefte leit om duorsume enerzjy op te wekken, te ferfieren of op te slaan. It is fan belang no nei te tinken oer de stappen dy't wy op dat mêd sette, om derfoar te soargjen dat wy yn 2050 net mear ôfhinklik binne fan fossile brânstoffen. It oanwizen fan sykgebieten foar it opwekken fan duorsume enerzjy kin in middel wêze yn de Omjouwingsfisy om dêr romtlik rjochting oan te jaan. Soks jildt ek foar de romte dy't fanneden is om foldwaande swiet wetter beskikber te hawwen foar bygelyks it produsearjen fan iten en it op oarder hâlden fan natuergebieten. Of de romte dy't fanneden is foar nije en benammen gaadlike wenten, of romte foar de Fryske ekonomy. Wat binne dêrfoar gaadlike plakken, bygelyks yn relaasje ta klimaatferoaring of beskikbere enerzjy? It binne mar in pear foarbylden fan de maatskiplike en romtlike opjeften dêr't wy de kommende tiid foar steane.

Wat dúdlik is: alle ûnderdielen freegje romte en, dêroan keppele, in soarchfâldige ôfwaging fan belangen. Soks freget om in oare wize fan tinken oer romtegebrûk: romte hat gjin baat mear by inkeldfâldige funksjetakenning, mar by it safolle mooglik kombinearjen fan funksjes. De measte fan dy ynsjoggen freegje om earste karren, sadat wy de goede rjochting op bewege foar de fierder lizzende takomst. Yn dizze Omjouwingsfisy meitsje wy ynsichtlik op hokker wize wy as provinsje omgean mei dy karren, op grûn fan de sintrale fraach: **'Hoe sjogge wy de takomst fan ús provinsje en hoe komme wy dêr?'**

⁹ Omjouwingswet kêst 3.3

Brede wolfeart stiet foar ús sintraal by it rjochting jaan oan boppeneamde dilemma's. Soks betsjut dat wy sjogge nei alle aspekten dy't wichtich binne foar it wolwêzen fan minsken, yn it hjir en no, mar ek op oare plakken en letter, en dat yn gearhing.

It belied yn de Omjouwingsfisy moat brede wolfeart befoarderje. Utgongspunt is it 'Frysk eigene': behâld en ûntwikkeling fan de Fryske omjouwingskwaliteiten en it safolle mooglik en tûk benutten fan funksjekombinaasjes (yntegrearjen fan funksjes, mearfâldich romtegebrûk). Omjouwingskwaliteiten lykas ús erfgoed, natuerwearden en wetterkwaliteit foarmje de basis foar ûntwerp. Dizze kwaliteiten bepale wat der kin op in plak. Boaiem en wetter binne dêrby wichtich as útgongspunt. Sûnens en feiligens nimme wy yntegraal mei yn plannen en projekten. Wy wurkje dat fierder út yn de fernijde Omjouwingsfisy.

Rol en gearwurkje

Neist ynhâldlike opjeften hawwe wy ek noch in stap te meitsjen as it giet om gearwurkjen en it bepalen fan ús rol yn de ferskillende opjeften.

Yn petearen mei gemeenten hat bliken dien dat der ferlet is fan mear provinsjale stjoering troch boppegemeentlike opjeften, lykas enerzjytransysje en sirkulêre ekonomy, klimaatadaptaasje, takomstperspektyf foar de lânbou yn kombinaasje mei it fuortsterkjen fan natuer, regionale ferstedsking en mobiliteit. Yn dizze ramten kinne jo dan op gebiets- en gemeentlik nivo ynfolling jaan oan konkrete oplossings en maatregels. Tagelyk is mear romte winsklik yn it ramt fan lokale ôfwagings oer wenjen, wurkjen, foarsjennings, werbestimming fan bebouwing ensfh. Soks past yn de nije Omjouwingswet, dêr't gemeenten primêr ferantwurdlik yn binne foar de romtlike ynrjochting en gebietskwaliteit op lokaal nivo.

Wy sjogge lykwols ek dat guon gemeenten spesifike ekspertize net yn hûs hawwe. Sadwaande kin gearwurking op beskate ûnderwerpen mearwearde hawwe. Net út in hifkjende rol wei, mar troch as provinsje yn in betiid stadium mei te tinken oer winsklike oplossings. Wy sille yn 'e mande mei gemeenten en Wetterskip op 'e syk nei dit maatwurk.

Wy wolle ús stjoeringsfilosofy hjir op oan slute litte, ûnder it motto: rjochting jaan, romte litte. Yn de nije Omjouwingsfisy wurkje wy soks út.

Underdielen Omjouwingsfisy

Yn de Omjouwingsfisy steane de haadlinen (it strategysk ramt) foar gebrûk, ynrjochting en behear fan de Fryske romte en leefomjouwing. It is de basis foar in gearhingjende ynset fan beliedsynstruminten en it jout sa rjochting oan de útfiering. De fisy wurdt neier útwurke yn Omjouwingsprogramma's en omset yn regels yn de Provinsjale Omjouwingsoarderding. Dy regels wurkje fuortendaliks troch nei treden, bygelyks gemeenten.

Mei de útwurking yn Omjouwingsprogramma's wurde beliedsdoelen út de Omgevingsfisy keppele oan de provinsjale begrutting. Dêrtroch ûntstiet gearhing tusken ambysjes, fisy, beliedsdoelen en de ynset fan middels en maatregels.

De Omjouwingsfisy sels bestiet út in tal ûnderdielen. Fanwegen de romtlike rjochtingjouwende karren is it wetlik ferplichte om in **Plan Miljeueffektrapportaazje** (Plan-MER) te meitsjen; dizze Plan-MER wurdt foarôfgien troch in **Notysje berik en detailnivo** (NRD). De Plan-MER bringt yn byld wat de kwaliteiten fan de Fryske leefomjouwing binne en hokker effekten ferskate alternative karmoglichheden dêrop hawwe kinne. Neist miljeu-effekten yn brede sin (dêrûnder wetter, boaiem, loft, hinderaspekten, lânskip, natuer) wolle wy dêrby ek oare effekten belûke, lykas sosjaalekonomyske effekten. Dêrmei ferbreedzje wy de Plan-MER nei in omjouwingseffektrapportaazje. Sa leveret de Plan-MER de ûnderbouwing foar de te meitsjen de karren.

De alternative karmoglichheden foar de Plan-MER basearje wy û.o. op de resultaten fan it ûntwerpend ûndersykjen¹⁰ en op befinings fan de sprint-groepsessy's (sjoch hjirnei); dy alternativen wurde beoardiele op har effekten foar de leefomjouwing, sadat PS goed ûnderboude karren meitsje kinne by it fêststellen fan de fernijde omjouwingsfisy.

De ûntwikkeling fan de fyzje is in trajekt fan oardel jier skatte wy yn, wêryn't wy mei ús partners fia ûntwerpend ûndersyk en petearen komme ta ynfolling fan de fyzje, dy't wy fêstlizze yn in **Kontoereskets**. Dat is in byldzjend dokumint dêr't de haadkarren en oplossingsrjochtingen yn werjûn binne. De Kontoereskets jout neier ynsjoch yn it detailnivo en de opset fan de POVI.

Nei de Kontoereskets wurkje wy ta nei in **ûntwerp-Omjouwingsfisy**. Dêryn wurkje wy de oplossingsrjochtingen út de Kontoereskets neier út. Wy freegje it kolleezje fan Deputearre Steaten de ûntwerp-Omjouwingsfisy fêst te stellen, sadat dy tegearre mei de Plan-MER seis wiken op besjen lizze kin om elkenien yn Fryslân de kâns te jaan in reaksje te jaan op de fyzje. Nei it op besjen lizzen wurde de reaksjes sammele, opnommen yn in Reaksjenota en sa mooglik ferwurke yn de definitive ferzje fan de Omjouwingsfisy. Dy definitive ferzje wurdt fêststeld troch Provinsjale Steaten yn it twadde fearnsjier fan 2026.

Karakter fan de fisy

De Omjouwingsfisy Fryslân is de strategyske fyzje op de ûntwikkeling fan ús provinsjale grûngebiet. De fyzje jout antwurd op de fraach: 'Hoe sjogge wy de takomst fan ús Fryske leefomjouwing en hoe komme wy dêr?' It antwurd freget om:

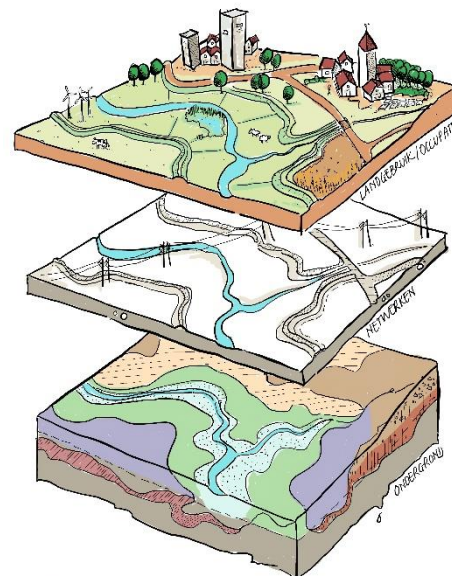
- In yntegrale fyzje wêryn't de aard, omfang en ynfolling fan de opjeften yn gearhing by elkoar binne,
- in fisy dy't rjocht docht oan de eigenheid en kwaliteiten fan gebieten,
- in fyzje dy't oan de iene kant romte biedt foar ynnovaasje en maatwurk en oan de oare kant mear dúdlikens jout oer wat wêr wol of net mooglik is,

¹⁰ Untwerpend ûndersyk is in wurkwize wêrby't saakkundigen en partisipanten yn ynteraktive wurksessy's de opjeften yn in gebiet analysearje, mooglike oplossings ferkenne en in tal yntegrale tinkrjochtings ûntwikkelje. It mienskiplik ferbyldzjen dêrfan op kaartbylden, mei as fokus in takomstbestindige ûntwikkeling fan it gebiet, foarmet in wichtich elemint fan dizze wurkwize.

- ynspirearjende en realistyske romtlike ynrjochtingskonsepten troch ynset fan in ûntwerpende oanpak.

As startpunt geane wy út fan it 'Frysk eigene': behâld en ûntwikkeling fan de Fryske omjouingskwaliteiten en soarchfâldich omgean mei de beskikbere romte. De ynhâldlike prinsipes út 'De romte diele' foarmje dêrby ús útgangspunt.

De oanpak mei lagen benutte wy om it wetter- en boaiemstelsel fan ús provinsje mear as útgangspunt te nimmen, yn oerienstimming mei de Keamerbrief 'Water en Bodem sturend'.¹¹ Troch fan ûnder nei boppen te wurkjen - fia de natuerlike ûndergrûn fan wetter en boaiem, de netwurklaach fan ynfastruktuer, enerzjy en grien, en de okkupaasjelaach fan minsklike aktiviteiten -, hâlde wy rekken mei de kânsen en beheiningen fan elke laach en de ûnderlinge gearhing tusken de lagen. Op dy wize kinne wy funksjes in plak jaan dêr't se it meast ta har rjocht komme, letten op de omjouingskwaliteiten, ek op lange termyn, en optimaal bydrage oan oare funksjes.



Wy benutte de trije perspektiven út de Romtlike Aginda om oan 'e iene kant ta yntegrale ôfwagings te kommen, en oan 'e oare kant net fêst te rinne yn 'e kompleksiteit troch alle sektoaren yn gearhing mei elkoar te beskôgjen. De tematiske klusterings fan de perspektiven is:

Natuer, lânbou en klimaatbestindich Fryslân

- Oarderjende netwurken foar enerzjy en (sirkulêre) ekonomy;
- Leefbere stêden en streken;

Romtlike kwaliteit¹², erfgoed, wetter en boaiem, klimaatbestindigens, gastfrijens en in sûne en feilige leefomjouwing, binne foar alle perspektiven fan belang en wurde as sadanich meinommen.

De gearwurkingsprinsipes út 'De romte diele' foarmje in goede basis om it petear mei ús partners te fieren en ynfolling te jaan oan ús rollen en taken yn relaasje ta dy fan oare partijen. Se foarmje ek in goed startpunt om út in hâlding fan 'ja, mits' wei mei te tinken en fia maatwurk ta goede oplossingen te kommen. De ynhâldlike prinsipes foarmje dêrby in wichtige paadwizer.

In gebiertsrjochte útwurking yn de Omjouingsfisy soarget derfoar dat gebietskwaliteiten rjochting jouwe oan wat der op in beskaat plak kin; it 'Frysk eigene' manifestearret him ommers yn alle gebieten oars.

Wy folgje ditoangeande de gebietsyndieling fan it Frysk Programma Lanlik gebiet en de fisy Fryslân Klimaatbestindich 2050+:

- Noardlike klaaiskyl/Eastergoa;
- Greidhoeke/ Westergoa;
- Feangreidegebiet;
- Noardlike Wâlden;
- Súdlike Wâlden;

¹¹ Keamerbrief oer rol Water en Bodem by romtlike oardering | Keamerstik | Rijksoverheid.nl

¹² In gebiet of bouwurk hat romtlike kwaliteit as it optimaal brûkt wurde kin foar it beëage doel, robúst en duorsum is nei de takomst ta, en noflik en oantreklik is om te sjen. Dan giet it om gebrûkswearde, takomstwearde en belibbingswearde.

- Gaasterlân;
- Waadgebiet.

Foar (regionale) ôfspraken oer folkshúsfesting en bedriuweterreinen slute wy oan by de gebieten of streken dy't yn dat ramt hantearre wurde.

Troch in ûntwerpde oanpak te hantearjen, krije de ynhâldlike prinsipes foarm en ynhâld. Wy sette dy oanpak yn by it kommen ta oplossingsrjochtings en ynrjochtingskonsepten foar de Omjouwingsfisy. Fia ûntwerpend ûndersyk kinne wy de winsken fan brûkers en belanghawwenden romtlik fertale en ferbyldzje op kaartbylden. Op dizze wize meitsje wy ynsichtlik wat de mooglikheden, beheiningen en fierder út te sykjen fragen binne. It makket dúdlik hokker opjeften of funksjes goed te kombinearjen binne (keppelkânsen foar mearfâldich romtegebrûk) en hokker net goed by elkoar passe. It lit sjen hoe't de skiednis fan in plak ek noch sichtber bliuwt yn in nije ynrjochting. It stimulearret kreativiteit en makket nije takomstrjochtings foarstelber.

Yn de nije Omjouwingsfisy sille wy ek it ûnderdiel monitoaring neier útwurkje, sadat de beliedssyklys konfoarm de Omjouwingswet optimaal funksjonearje kin.

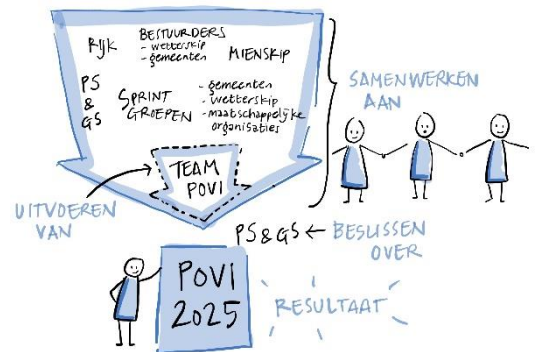
Hoe sille wy oan it wurk?

Neist de bestimming (in fernijde Omjouwingsfisy) is ek de reis der nei ta wichtich; de reis hâldt ommers net op, mar is ûnderdiel fan in syklysk proses fan monitoaren en it belied sa nedich oanpasse op grûn fan nije ynsjoggen. De praktyk om as oerheden en partijen mei elkoar nei te tinken en mooglike stappen te betinken, is wichtich om ek yn de takomst de opjeften mei elkoar oangean te kinnen. Dêrom ynvestearje wy yn 'de reis' troch mei ús partners yn petear te gean, te ûndersykjen en te ferbyldzjen. Fansels mei begryp foar elkoars rol en ferantwurdlikens

De leefomjouwing is fan ús allegearre; dêrom meitsje wy gebrûk fan de kennis en ynsjoggen yn de mienskip, dy't middels de Stim fan Fryslân en it Planbureau Fryslân al beskikber binne.

Rollen

De Omjouwingsfisy is it strategyske dokumint fan Provinsjale Steaten (PS), dêr't sy ramten yn stelle foar ynrichting, gebrûk en behear fan de fysike leefomjouwing. It yntegrale karakter fan de Omjouwingsfisy bringt mei him mei dat in soad beliedsmêden yn de Omjouwingsfisy by elkoar komme. Dêrmei is de fyzje ek fan grutte betsjutting foar Deputearre Steaten as kollegiaal bestjoer. Boppedat komme beliedsútwurkings fan de Omjouwingsfisy yn Omjouwingsprogramma's fan ús Kolleezje; PS hawwe dêr op grûn fan de Omjouwingswet formeel-wetlik gjin beslútfoarmjende rol mear yn. Foar de Omjouwingsfisy is PS it foechhawwend bestjoersorgaan. De Startnotysje, de ûntwerp- en de definitive POVI sille foar beslútfoarming foarlein wurde oan PS.



Nettsjinsteande de omstandichheid dat de Omjouwingsfisy selsbinend is (binend foar de provinsje), is it wichtich om de oare oerheden mei te nimmen yn de fisyfoarming, sadat it in droegen en dielde fyzje wurdt.

De POVI wurket net streekrjocht troch yn bygelyks de Omjouwingsfisy fan de gemeente, mar der moat wol rekken mei hâlden wurde troch de gemeenten konfoarm de begjinsels fan behoorlik bestjoer (spesifyk it soarchfâldigensbegjinsel en it motivearringsbegjinsel).¹³

Dêrmei binne bestjoerlike ôfstimmingsmominten rjochting Ryk, gemeenten en Wetterskip wêzentlik foar dit proses. Foarôfgeand oan dizze Startnotysje hawwe wy yn in petearrûnte by de gemeenten en Wetterskip lâns west. Dy petearen hawwe weardefolle ynsichten oplevere. Wy hawwe ien en oar ferwurke yn de oanpak lykas dy no foarsteld wurdt.



¹³ Kêst 3.2 omjouwingswet

Foarmjouwing en taal

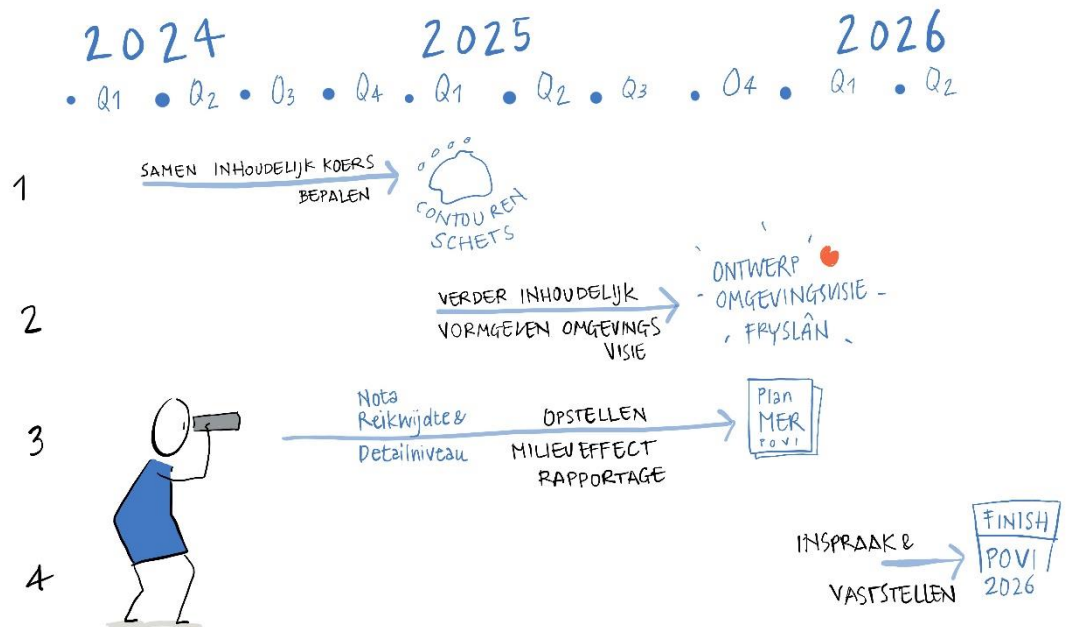
De Omjouwingsfisy wurdt in folslein digitaal dokumint, opnommen yn de Digitaal Stelsel Omgevingswet (DSO) en publisearre fia de provinsjale webside. De Omjouwingsfisy wurdt skreaun yn it Nederlânsk en it Frysk.

Wurkwize, Partisipaasje en Planning

Wy ûnderskiede ferskillende ûnderdielen yn it ta stân kommen fan de Omjouwingsfisy Fryslân:

1. Ynhâldlik koers bepale, resultearjend yn in Kontoereskets;
2. Untwikkelen fan in Omjouwingsfisy, resultearjend yn in ûntwerp dat ree is foar advisearring en ynspraak (tegearre mei de Plan-MER);
3. Opstelle fan in Notysje Berik en Detailnivo (bepale scope) foar de Plan-MER en dêrnei opstelle fan de Plan-MER;
4. Fêststelle fan de Omjouwingsfisy troch Provinsjale Steaten.

Yn it partisipaasje-proses fan de POVI hantearje wy de trije partisipaasjewearde: Tagonklik, Betrouwen en Heldere ferwachtings. Dy komme út [de Partisipaasjehânriking](#) dy't Provinsjale Steaten op 25 jannewaris 2023 fêststeld hawwe. Ek sille wy de fjouwer stappen út de hânriking folgje yn ús Kommunkaasje- en partisipaasjeplan. Ta beslút binne wy foarnimmers om mei jimme Steaten mei it demokratysk proses om de opjeften hinne it yn de earder neamde hânriking neamde Partisipaasjepil Provinsjale Steaten yn te setten.



Ynwenners meinimme of aktyf belûke

Hoewol 't de provinsjale Omjouwingsfisy net konkreet oanjout wat der yn wiken en buerten op perselen barre sil, kin de fertaling en trochwurking dêrfan yn plannen en projekten de ynwenners en bedriuwen wol reitsje. Dêrom is it wichtich om de ynwenners goed mei te nimmen en te belûken by it ta stân kommen fan de Omjouwingsfisy. Ynstruminten dy't wy dêrby û.o. ynsette binne De Stim fan Fryslân en it Planbureau Fryslân. Ek sille wy op geregelde basis ynformearje fia social media, de provinsjale webside en oare kanalen.

Belutsenens oare oerheden en stakeholders

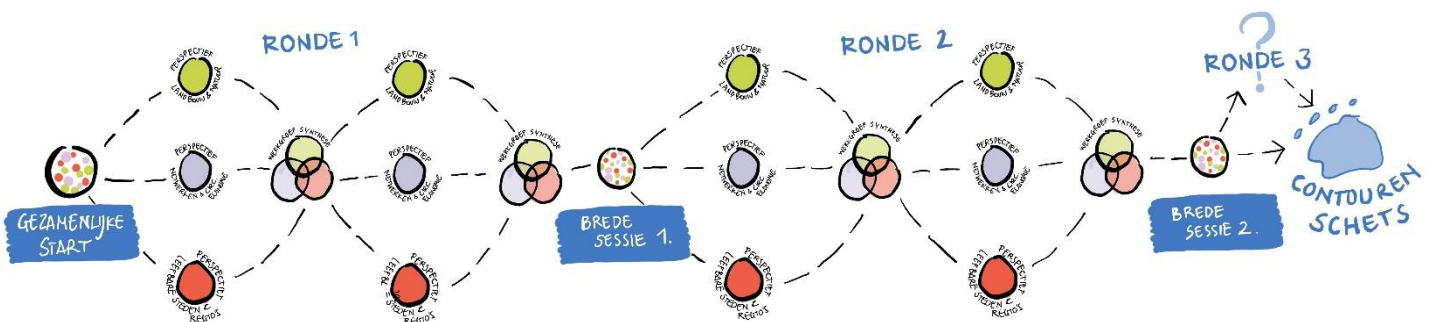
De útdaging by it meitsjen fan de Omjouwingsfisy is hoe't wy alle opjeften foar Fryslân yn gearhing besjogge en rjochting bepale, mei de ynwenners fan Fryslân en ús partners. Us wurkwiize is der dan ek op rjochte om yntegraliteit en gearwurking mei elkoar te ferbinen. Wy wurkje dat fierder út yn in partisipaasje- en kommunikaasjeplan en ljochtsje yn dizze Startnotysje de haadline ta. Yn faze 1 benutte wy **tematyske sprintgroepen** om ynhâld te jaan oan de trije perspektyven:

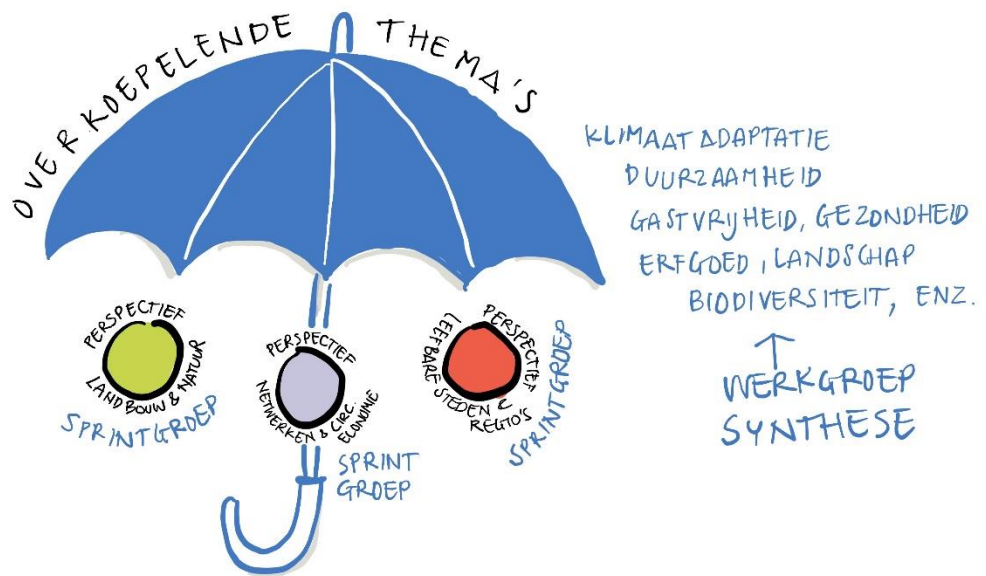
- Natuer, lânbou en klimaatbestindich Fryslân;
- Oarderjende netwurken fan enerzjy en (sirkulêre) ekonomy;
- Leefbere stêden en streken.

Wy nimme dêrby de ynput dy't wy earder ophelle hawwe yn it NOVEX-trajekt, fansels mei yn de tematyske sprintgroepen.

Yn de sprintgroepen binne njonken de provinsjale kollega's ek **de Fryske gemeenten, Wetterskip Fryslân en relevante stakeholders fertsjintwurdige**. De sprintgroepen sille oan 'e slach om it perspektyf en de opjeften yn dat ramt út te wurkjen en om der in fisy op te ûntwikkeljen. Nei elke gearkomste fan de sprintgroepen wurdt op de útkomsten reflektearre en wurdt ien en oar ferbylde yn de wurkgroep synteze.

Dêrnei wurde nei twa kear de resultaten fan de sprintgroepen by elkoar brocht yn in brede sessy. Dat wolle wy it kommende jier yn twa of trije rûnten dwaan.





De wurkgroep synteze sil de ideeën út de sprintgroepen omsette nei romtlike konsepten en ferbyldzje yn mooglike ûntwikkelingsrjochtings. Fansels freegje wy ek de sprintgroepen om de oerkoepeljende tema's en oare perspektiven mei te nimmen yn har oerwagings en as soks nedich is om de oare perspektiven te befreegjen op kânsrike rjochtings.

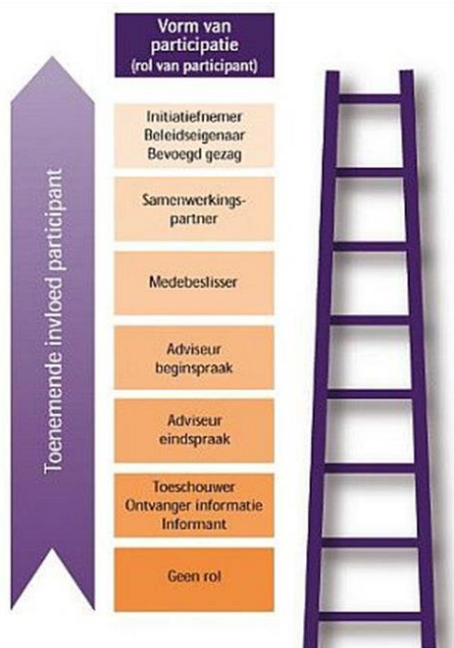
Opset en ynfolling fan de sprintgroepen wurde neier bepaald op grûn fan de fierdere petearen mei gemeenten, Wetterskip en stakeholders.

By it gearstallen fan de sprintgroepen meitsje wy gebrûk fan besteande oerlisfoarmen.

As wy ús basearje op de partisipaasjeljedder sjogge wy ús partners (gemeenten, Wetterskip en maatskiplike organisaasjes) as adviseurs yn de 'begjinspraak' (sjoch de figuer fan Pröpper). Yn 'e mande mei ús as provinsje drage sy by oan it ta stân kommen fan de Kontoereskets.

De Kontoereskets sil ek in gebietsrjochte útwurking hawwe. Om dêr foarm en ynhâld oan jaan te kinnen, slute wy oan by de kennis- en takomstsessy's **fan de gebietsrjochte oanpak** (GGA) fan it FPLG.

Sa mooglik benutte wy **De Fryske Oanpak** yn ús partisipaasjetrajekt. De Fryske Oanpak is in gearwurking fan de mienskiplike oerheden en set yn op it stimulearjen en fasilitearjen fan de ûnderlinge gearwurking by it wurkjen oan mienskiplike doelen/belangen en opjeften.



Skema partisipaasje nei Pröpper

It útstel is om de stân fan saken oangeande fernijing fan de POVI te dielen en te bepraten op de Fryske bestjoerdersdei yn oktober/novimber 2024.

Yn faze 2 (Fan Kontoereskets nei ûntwerp-POVI) sille wy ús partners út de sprintgroepen op 'e nij benutte. Mei omtinken foar in gebietersjochte útwurking.

Faze 3 is it meitsjen fan de Plan-MER. Dit ûnderdiel rint foar in part parallel oan de eardere ûnderdielen, mar folget in eigen spoar. Foar dit spoar meitsje wy gebrûk fan in ekstern advysburo dat de Plan-MER makket en fan in amtlike **klankboerdgroep** dy't hjir geregeldwei op reflektearje kin.

Foar it ta stân kommen fan de Omjouwingsfisy wurdt ien partisipaasje - en kommunikaasjeplan skreaun foar alle fazen .

Om de bestjoerlike belutsenens en it feedback jaan op ynhâld en proses te boargjen, organisearje wy in tal kearen yn it jier in gearkomste foar alle Frysk wethâlders, DB-leden fan it Wetterskip en de leden fan DS.

Dêrneist hawwe wy it proses fan de formele ynspraak, dêr't in elk in reaksje jaan kin op de ûntwerp-Omjouwingsfisy.

Lykas yn de foargeande alinea's beskreaun, bepale wy de mjitte fan ynfloed per doelgroep, mei it dêrby hearrende boadskip. Somtiden giet it om ynformaasje diele, mei oare doelgroepen wurkje wy gear, of geane wy mei yn petear. De ynstruminten dy't wy ynsette, passe by it doel: it kommen ta in Omjouwingsfisy.

Gearfetsjend sille wy op dizze wize partisipatyf oan 'e slach:

- Sprintgroepen dêr't ús partners ús yn advisearje.
- Wy slute oan by de kennis-en takomstsessy's fan it FPLG yn de gebietersjochte oanpak.
- Wy organisearje webinars en publyksgearkomsten, en diele ynformaasje fia ûnder oare de sosjale media om de ynwenners mei te nimmen by de tastânkoming fan de Omjouwingsfisy.

Wy wurkje dizze strategy fierder út yn it Kommúnikaasje - en partisipaasjeplan. Dêrby wurkje wy de partisipaasjewearde út en folgje de oanpak fan de fjouwer stappen, lykas yn de [Handreiking participatie](#) beneamd is.

Planning en middels

Yn it foargeande haadstik hawwe wy taljochte hoe't de ferskillende fazen yn de tastânkomming fan de Omjouwingsfisy Fryslân har ta elkoar ferhâlde. Der is ek al in soad wurk ferset as tarieding foar de fyzje. Yn dit haadstik beskriuwe wy hoe't de planning der útsjocht en wat wy dêrfoar nedich hawwe yn minskkrêft en middels.

Stappen en planning

Wat hawwe wy al dien:

- Agindapunten POVI/ Romtlike aginda foar it NOVEX-trajekt, opsteld mei input fan gemeenten en Wetterskip;
- Rûnte gemeenten, Wetterskip en maatskiplike organisaasjes: ferwachtings POVI dield en besprutsen;
- Globale begrutting makke;
- Tematyske sprintgroepen oan 'e slach (begjin makke);
- Takomstbylden/senario's opsteld en oanskerpe foar plan-MER;
- Kommunikaasje- en partisipaasjeplan (konsept) opsteld;
- Evaluaasje Omjouwingsfisy 'De romte diele' útfierd.

Wat binne de stappen om te kommen ta in aktualisearre POVI:

Aksje	Mei wa	Wannear
Fêststelling Startnotysje troch PS	Provinsjale Steaten	maaie 2024
Ynhâldlike ferdjipping foar Fisy-ûntwikkeling	Tematyske sprintgroepen (gemeenten, Wetterskip en maatskiplike organisaasjes) + Ynwennersrieplichting Buro dat stipet by ûntwerpend ûndersyk en ferbylding	april 2024 – desimber 2025
Plan-MER meitsje (starte mei Notysje berik en detailnivo)	Ekstern buro	april 2024 - novimber 2025
Kontoereskets meitsje en foarlizze oan DS		april 2024 – maart 2025
Tawurkje nei in ûntwerp-Omjouwingsfisy	Eventueel nije runde sprintgroepen mei mear omtinken foar gebiertsjochte útwurking	maart 2025 – novimber 2025
Untwerp-Omjouwingsfisy & ûntwerp Plan-MER fêststelle litte troch DS		novimber 2025
Tafisylizing fan ûntwerp Omjouwingsfisy + ûntwerp Plan-MER		novimber/ desimber 2025

Reaksjenota ree	jannewaris 2026
Omjouwingsfisy ta fêststelling yn PS	april/maaie 2026

Kosteraming

De ferwachte kosten fan it projekt binne 745.000 euro foar de hiele perioade 2024 - 2026. Foar in part wurde dy kosten dutsen út it strukturele budzjet foar romtlike oardering fan 70.000 euro yn it jier. Yn de desimbiersirkulêre fan 2023 is in desintrale-útkearing troch it Ryk takend fan 300.000 euro foar de fierdere útwurking fan it programma NOVEX op provinsjaal nivo. Dêrmei is 510.000 euro dutsen. Dêrmei kin it POVI trajekt oant de kontoereskets útfierd wurde.

De oare bydragen binne noch net dutsen, mar dit jild sil út ferskillende beliedsprogramma's helle wurde, te witten de begruttingsprogramma's 4 en 5 (romtlike oardering en wenjen, wetter en boaiem, miljeu, enerzjytransysje, ekonomy), foar de jierren 2025 en 2026. Dêr sille noch neiere ôfspraken oer makke wurde moatte.

By de behanneling yn PS freegje wy de Steaten om út de begruttingsprogramma's 4 en 5 foar de restearjende perioade it restearjende bedrach fan 235.000 euro oan de fernijing fan de POVI ta te kennen.

Utjeften per projektûnderdiel	Kosten yn euro's
Opstelle NRD en Plan-MER	250.000
Untwerpend ûndersyk	250.000
Partisipaasje en kommunikaasje	100.000
Digitalisearring (foar DSO)	70.000
Unfoarsjoene kosten (10%)	75.000
TOTAAL	745.000

Ynkomsten	
Strukturele budzjetten RO	210.000
Desimbiersirkulêre Ryk 2023	300.000
Noch te dekken út begruttingsprogramma's 3, 4 en 5	235.000
TOTAAL	745.000

Taheakke 1: Agindapunten út Romtlike Aginda

Agindapunten neffens de trije perspektiven:

- Natuer, lânbou en klimaatbestindich Fryslân
- Oarderjende netwurken fan enerzjy en (sirkulêre) ekonomy
- Leefbere stêden en streken
en dêrboppe:
- Oerkoepeljende opjeften

Natuer, lânbou, wetter en boaiem - Agindapunten No en aanst (oant 2030/2035)

- Romtlik meitsje fan in agrarysk ûntwikkelperspektyf yn relaasje ta de maatregels yn it FPLG.
- Ofweagje en romtlik meitsje fan de maatregels foar it fersterkjen fan de Natuera 2000-gebieten, en foar realisasje fan de regionale VHR-doelen.
- Per beek(dal) bepale hokker maatregels foar beekdalferbettering reël binne en hokker sônes en ynrjochting dêrby passe.
- Ofweagje en romtlik meitsje fan de maatregels fan FK2050 (Fryske ferzje WaBoS-brief) foar hiel Fryslân, mei aksint op it feangreidegebiet en spesifyk de maatregels foar tin fean, klaai-op-fean en beekfean. Dêrfoar is noch mear ynsjoch yn it noardlik (grûn)wettersysteem nedich.
- Undersykje wêr't en hoefolle romte foar wetterberging op hokker termyn en yn hokker foarm oanfoljend nedich is.
- Sykje nei nije strategyske grûnwetterfoarrieden en beskerming dêrfan foar de takomstige drinkwetterfoarsjenning.

Natuer, lânbou, wetter en boaim - Agindapunten Letter (oant 2050 en fierder)

- Ofweagjen en romtlik konkreet meitsjen fan de maatregels FK2050 op de langere ter-myn foar hiel Fryslân, mei omtinken foar tsjok fean (> 80 sm) yn it feangreidegebiet en foar de djippe feanpolders, yn relaasje ta hjoeddeistige en nije funksjes.
- Ofweagjen of oanfoljend romte nedich is foar wetterkonservearring/wetterbuffers (as ûnderdiel fan FK2050 en RWP).
- Beoardielje romtlike gefolgen fan peilferheging en mear peilfluktuaasje yn it Iselmar foar bûtendykse natuer-, rekreaasje-, en bedriuweterreinen by it Iselmar del.

Oarderjende netwurken - Agindapunten No en aanst (oant 2030/2035)

- Ynpasse fan de liedingtrasees as ûnderdiel fan it nasjonaal enerzjywurk, te yntegrearjen ta ien provinsjaal enerzjysysteem.
- Romte reservearje foar grutskalige bedriuwefêstigings (kavels > 3 ha) mei regionale mearwearde.
- Gebietsspesifyk: Romtlike konsekwinsjes belûke by ôfwaging takomstbestindige farrûtes en fearhavens Waadeilannen, spesifyk foar It Amelân.

Oarderjende netwurken - Agindapunten Letter (oant 2050 en fierder)

- Romtlik fertale fan in fossylfrij enerzjysysteem yn 2050 mei each foar romtlike kwaliteit.

- Ofweagje oft duorsume enerzjyproduksje him rjochtet op it provinsjale ferlet, of ek mear as it eigen ferlet produsearje.
- Ofweagje fan konsintraasje en/of klustering fan nije en te ferpleatsen bedriuwen tsjin de eftergrûn fan transysje nei in sirkulêre ekonomy.
- Ferkenne fan mooglikheden foar it fersterkjen fan de ûnderlinge ferbining (ûntslutingssysteem) fan it stedske netwurk Fryslân en syn omjouwing.
- Kieze fan trasee, en ynpasse fan de Lelyline as flugge eksterne ferbining, óf benammen foar ynterne berikberens (fertaling fan it Untwikkelperspektyf NOVEX-gebiet Lelyline).

Leefbere stêden en streken - Agindapunten No en aanst (oant 2030/2035)

- Untwikkelfe fan in yntegrale regionale boustrategie. Relatearje oan posysje fan it Frysk Stedsk Netwurk yn it Nasjonaal Stedsk Netwurk.
- Ofweagje fan winsklikens fan nije grutskalige rekreative (ferbliuws)akkommodaasjes en foarsjennings.
- Ofweagje fan mooglikheden foar op 'e nij bebouwen fan frijkommend (agrarysk) hiem bûten bestend beboud gebiet.

Leefbere stêden en streken - Agindapunten Letter (oant 2050 en fierder)

- Ofweagje fan mjitte fan konsintraasje fan wenningbou en bedriuwigens by en yn kearnen.
- Romtlik fertale fan konsekwinsjes fan Lelyline foar ferstedsking.
- Bepale fan de winsklike ferhâlding tusken ynbreiding en útwreiding.

Boppe alle perspektiven lizze:

Oerkoepeljende opjeften – Agindapunten No en aanst (2030/2035), en Letter (oant 2050 en fierder)

- Fisy ûntwikkelfe op yntegraasje fan lânskips- en erfgoedwearden (ynkl. UNESCO, Ryksmonuminten en beskerme steds- en doarpsgesichten) by romtlike opjeften.
- Utwurkje fan it prinsipe sûn en feilich om in sûne, skjinne en feilige leefomjouwing te berikken dy 't útnûget ta bewegen en moetsjen.

Taheakke 2: List mei besteande (omjouwings)programma's en aginda's sa.

- Regionaal Wetter Programma (RWP)
- Regionaal Mobiliteitsprogramma ((RMP)
- Regionale Enerzjystraty 1.0 (RES 1.0), Enerzjyprogramma
- Feangreideprogramma 2021-2030
- Aginda bioferskaatsferbettering
- Aginda Waadgebiet 2050, ynkl. Utfieringsprogramma
- Aginda Iselmar 2050, ynkl. Utfieringsprogramma
- Lânbou-aginda 2017-2025
- Aginda natuerynklusyf 2.0
- Fryske beam- en bosken strategy
- Natuerdoelanalyzes, as útfloeisel fan Wet stikstofreductie en natuerverbetering
- (ûntwerp) Frysk programma lanlik gebiet

In Folkshúsfestingsprogramma sil yn tarieding nommen wurde. Fierder wurdt der yn 2024 in provinsjale Enerzjyfyzje en in provinsjaal Mearjierreprogram Ynfrastruktuer Enerzjy en Klimaat (pMIEK) opsteld; oft dy formeel ûnder it Omjouwingsprogramma beflapt wurde, sil noch neier bepaald wurde.