



Wijkplan Mierlo-Zuidoost



Peter Looijmans over het wijkplan

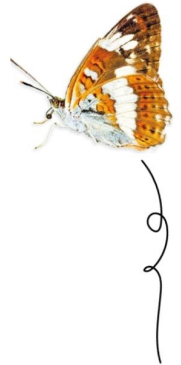
Het afgelopen jaar hebt u als bewoner van Mierlo-Zuidoost mee kunnen denken over een prettige en veilige leefomgeving. Een wijk waar de burens omkijken en zorgen voor elkaar. Een gezonde en leefbare wijk, nu en in de toekomst. Om dit te realiseren was en is het belangrijk dat u mee aan het stuur kunt zitten en bepalen wat van belang is in uw wijk.

Met veel trots heb ik het proces gevolgd dat we samen met de bewoners hebben doorlopen. Ondanks dat we elkaar in het voorjaar niet konden ontmoeten omdat het coronavirus iedereen thuis hield, hebben we toch manieren gezocht en gevonden om in contact te blijven. Het was goed om de bereidheid te zien van inwoners om onze digitale enquête in te vullen en om te horen over de verhalen die bij de glazen container werden gedeeld in een persoonlijk gesprek met onze gebiedsregisseur of met een van onze maatschappelijke partners. En op het moment dat het eindelijk weer kon, te luisteren naar de geanimeerde gesprekken over onderwerpen die spelen in de wijk tijdens de recente bewonersbijeenkomsten.

Het wijkontwikkelingsplan vertelt het verhaal van de wijk, zowel vanuit analyse als vanuit persoonlijke bijdragen uit de wijk. Zowel de sterke punten als de knelpunten komen aan bod. Graag blijven wij ons samen met u inspannen om de wijk nog verder te ontwikkelen. Dit blijft een voortdurend proces. De basis van het wijkontwikkelingsplan is, dat deze bijdraagt aan een fijn samen wonen en leven in de wijk. De opgehaalde plannen, uitgewerkt samen met bewoners, benadrukken het succes van dit soort intensieve participatietrajecten.

Ik wens u veel woonplezier met alle verbeteringen die uit dit wijkontwikkelingsplan voortkomen.

Wethouder, Peter Looijmans



Inhoudsopgave

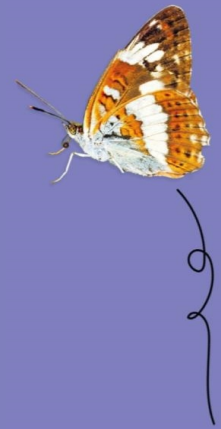
- Achtergrond en samenvatting
- Voorzieningen en partners in de wijk
- Proces in het kort
- Thema's en opgaven
- Ideeën
- Wijkstudies
- Aan de slag met het wijkplan
- Bijlagen

Afbeelding 1 - Kaart van Mierlo-Zuidoost



Achtergrond en samenvatting

Wat weten we over de wijk?



Achtergrond en samenvatting

De wijk Mierlo-Zuidoost is geen bestaande wijk, maar een gedeelte van de grote wijk Mierlo. Het gebied dat is meegenomen in het Wijkplan Mierlo-Zuidoost wordt afgebakend door de Heer van Scherpenzeelweg, Wilhelminastraat, Vesperstraat en de grens van het bebouwde gebied langs de Bennedonk.

Het gebied is gelegen aan beide zijden van de Santheuvel Oost, en is vanaf het centrum van Mierlo naar de buitenrand toe gebouwd, in de periode 1970 - 1995. Hoe meer naar de rand, hoe jonger de woningen. Het is een zeer diverse wijk die in vijf buurten is in te delen, welke allemaal een eigen karakter en eigen aandachtspunten hebben.

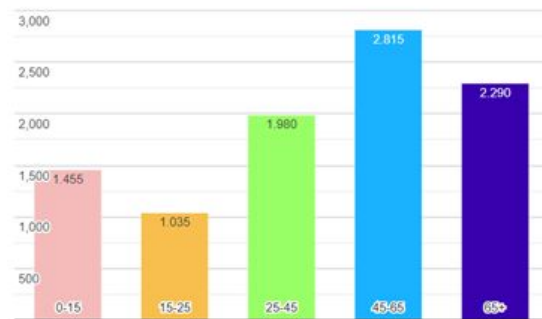
Het gebied heeft zo'n 3000 inwoners en heeft relatief veel huurwoningen. Ongeveer eenderde van de woningen in dit gebied is een huurwoning van woningstichting Compaen.



Mierlo-Zuidoost in Cijfers

De leeftijdsopbouw van de wijk is vrij gemiddeld ten opzichte van andere wijken, maar verschilt wel per buurt. In enkele buurten is er sprake van een relatief grote hoeveelheid oudere mensen. Hier staan ook specifieke woningen voor ouderen en is het Hof van Bethanië gevestigd. Daarnaast zijn er delen van de wijk waar vergrijzing optreedt, doordat de mensen die er wonen niet naar een andere woning kunnen. Ze zitten in feite klem in hun huurwoning en kunnen zich niks anders veroorloven (of iets anders is niet voorradig in het huursegment in Mierlo).

Inwoners naar leeftijd - buurt Mierlo [↗](#)



Bevolking, leeftijdsgroepen: aantal en percentage inwoners op 1 januari 2020 per leeftijdscategorie.

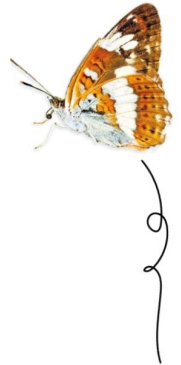
Bron: allecijfers.nl - Dit zijn cijfers voor heel Mierlo. De verwachting is dat de leeftijdsopbouw in Mierlo-Zuidoost hier niet significant van afwijkt.



Wat zeggen bewoners en partners over Mierlo-Zuidoost

Het wonen in Mierlo is dorps. 'Ons kent ons', vooral bij de mensen die al lang in Mierlo wonen. Die groep is hecht en vaak ook lid van een sport-, carnavals- of andere vereniging. Boven de 55+ kan men naar de Vliegert en voor de oudere bewoner wordt er vanalles georganiseerd in Hof van Bethanië. De allerjongsten maken regelmatig gebruik van de speelplekken in de wijk, maar voor de oudere jeugd valt er relatief weinig te beleven. Als nieuwe bewoner in de wijk, en zeker als nieuwkomer, is het wat lastiger om direct deel uit te maken van de samenleving. Je dient daar dan vooral zelf het voortouw in te nemen en actief het contact te zoeken. Dan zijn de meeste mensen ook heel open en gastvrij.

“De gastvrijheid, de koffie op het erf, dat siert de Mierlonaar”





Wat zeggen bewoners en partners over Mierlo-Zuidoost

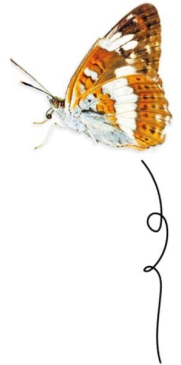
Met betrekking tot de openbare ruimte horen we weinig klachten uit de wijk. Er zijn wat kleine ergernissen over parkeren, hard rijden en groenonderhoud, maar over het algemeen is men tevreden over de openbare ruimte. Wat er op dit gebied speelt is meegenomen in de wijkschouw.

Een aantal vraagstukken in de wijk is gericht op sociaal maatschappelijke thema's, zoals de grote (culturele) mix van mensen die in de wijk wonen, eenzaamheid bij zowel jongeren als ouderen, verder mogelijk maken en stimuleren van ontmoeting en hulp voor elkaar in de straat.

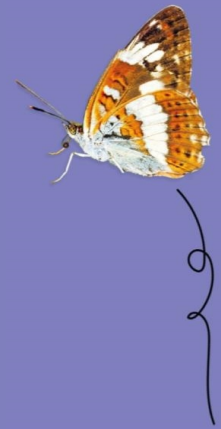
Ondersteuning bij verschillende soorten zorg/hulp-vraagstukken is belangrijk in deze wijk. Door het huurbeleid ontstaat er een relatief grote groep mensen met problemen in de wijk, voor wie het leven lastiger is. Dit heeft invloed op de saamhorigheid en het prettig wonen bij de rest van de wijk. Het wijkplan gaat echter niet over individuele vraagstukken, maar vooral over kansen en activiteiten die een brede groep mensen kunnen bereiken.

Er zijn veel vrijwilligers actief in de wijk, vooral bij Hof van Bethanië en de Vliegert, al neemt het animo om vrijwilliger te zijn wel af naarmate mensen jonger zijn. Hoewel Mierlo enerzijds veel vrijwilligers heeft die bij verenigingen actief zijn, kan het daarnaast lastig zijn om deze te vinden en te mobiliseren voor activiteiten in de eigen buurt.

“De wijk mag best wat vrolijker, fleuriger gemaakt worden. Er mag meer aandacht zijn voor vergroening en groenonderhoud.”



Voorzieningen en partners in de wijk



Voorzieningen en partners in de wijk

Savant Zorg

Zorg Thuis

Fijn zo lang mogelijk zelfstandig wonen in uw eigen vertrouwde huis en zoveel mogelijk doen wat u leuk vindt. Savant Zorg helpt door u de best passende zorg aan te bieden. Voor meer informatie kijk op

<https://www.savant-zorg.nl/zorg-thuis>

Thuisbegeleiding

Het kan iedereen overkomen, het loopt thuis niet zoals u dat wilt. Bijvoorbeeld door financiële of opvoedingsproblemen, verslaving, scheiding of beginnende dementie. De spanningen of ingrijpende gebeurtenissen kunnen zo intens zijn dat ze uw dagelijkse leven flink beïnvloeden. Met onze Thuisbegeleiding ondersteunen wij u bij sociale, psychische en financiële problemen en bij de opvoeding van uw kinderen. Met onze praktische, daadkrachtige en betrokken Thuisbegeleiding krijgt u weer grip op uw leven. De tijdelijke ondersteuning is gericht op uw dagelijkse leven waarbij structuur en praktische oplossingen centraal staan.

Samen met u bekijken we uw thuissituatie. Vervolgens schetsen we een plan van de gewenste situatie en ondersteunen u bij de uitvoering hiervan. Hierdoor leert u beter organiseren en de touwtjes weer in eigen handen te nemen.

Voor meer informatie kijk op

<https://www.savant-zorg.nl/zorg-thuis/thuisbegeleiding>

Woonzorgcentrum Hof van Bethanië: wonen met zorg en service
Savant biedt verschillende vormen van zorg in en vanuit Savant Hof van Bethanië. Van zelfstandig wonen in uw eigen appartement waar zorg in de buurt is tot intensieve zorg in een zeer veilige en afgeschermd woonomgeving. Zowel voor kort als voor lang verblijf. Dus ook als u een lichamelijke beperking heeft. Met onze deskundige verpleeghuiszorg voor mensen met een lichamelijke beperking woont u in Savant Hof van Bethanië gewoon altijd aangenaam en comfortabel. Voor meer informatie kijk op <https://www.savant-zorg.nl/locaties/savant-hof-van-bethanie>

In Hof van Bethanië kunt u ook terecht voor een kopje koffie of thee, of voor een gezellig praatje. Verder zijn hier gevestigd:

- Huisartsencentrum Mierlo
- Apotheek Mierlo
- Fysiotherapie Mierlo
- Podotherapie Mierlo

Wonen met verpleegzorg

Met uw zorgindicatie bent u van harte welkom in een van onze woonzorgcentra, waar u fijn kunt wonen in een modern en comfortabel appartement. Uiteraard met de zorg die u nodig heeft binnen handbereik. We kijken samen naar wat u nog wél kunt. Naast een fijne woonomgeving kunt u rekenen op persoonlijke verzorging, verpleging, begeleiding en behandeling, geheel aangepast naar uw zorgvraag. Voor meer informatie kijk op

<https://www.savant-zorg.nl/wonen-met-verpleegzorg>



Voorzieningen en partners in de wijk

Cultureel Ontspanningscentrum De Vliegert

Heer van Rodestraat 109A, 5731 VR, Mierlo, telefoon: 0492-663436

Openingstijden buiten de vakantieperiodes

- Maandag t/m donderdag: 9.00 - 12.00 uur, 13.00 - 17.30 uur
- Vrijdag: 9.00 - 12.00 uur, 13.00 - 18.00 uur
- Woensdag en donderdag: 19.30 - 23.30 uur

De Vliegert is de thuisbasis van seniorenvereniging de Kersenplukkers (<https://www.kersenplukkers.nl/index.php>). Er vinden verschillende reguliere activiteiten en evenementen plaats waar u aan kunt deelnemen.

Kindcentrum Puur Sang

www.kindcentrumpuursang.nl

Locatie Loeswijk; basisschool en kinderopvang de Wonderwereld

Locatie Lucia; basisschool en kinderopvang de Wonderwereld

Elk kind is welkom bij ons en elk kind is uniek! Kinderen zijn de toekomst.

De partners in het kindcentrum slaan de handen ineen om een essentiële bijdrage te leveren op het gebied van opvang, opvoeding, zorg en ontwikkeling van kinderen tussen 0 en 13 jaar. In ons kindcentrum bieden we de kinderen kansen, waarbij zij kunnen komen tot zelfontplooiing en talentontwikkeling.

Zwemschool Mierlo

Heer van Scherpenzeelweg 107

Bij zwemschool Mierlo kunt u, naast zwemles, ook baantjes zwemmen, of meedoen een senioren gym. Kijk voor meer informatie op de website

<https://zwemschoolmierlo.nl/activiteiten>

Sociaal cultureel centrum Loesje

<https://www.patronaatmierlo.nl/ruimte-verhuur/loesje>

De LEVgroep maakt gebruik van Loesje voor diverse activiteiten.

Buurtsportcoaches Leef!

Leef! Geldrop-Mierlo is het buurtsportcoach programma in de gemeente Geldrop-Mierlo. Binnen dit programma zijn verschillende buurtsportcoaches actief. Zij proberen er samen voor te zorgen dat er voldoende sport- en beweegmogelijkheden en aanbod zijn in de gemeente. Meer informatie over de buurtsportcoaches en de activiteiten vindt u op www.leefgeldrop-mierlo.nl

Woningstichting Compaen

Compaen heeft een groot aantal huurwoningen in Mierlo-Zuidoost. Kijk op <https://compaen-wonen.nl/> voor meer informatie.



Voorzieningen en partners in de wijk

Gebiedsregisseur

Net als elke wijk in Geldrop-Mierlo, heeft ook Mierlo-Zuidoost een eigen gebiedsregisseur: Harold van Lieshout. Harold weet wat er speelt in de wijk, legt verbindingen en stimuleert en ondersteunt goede initiatieven voor de wijk.

Wist u dat:

- U Harold kunt bereiken via e-mail: h.v.lieshout@geldrop-mierlo.nl, of via telefoonnummer 06-25019096
- U hem op dit telefoonnummer ook een Whatsapp bericht kunt sturen
- U goede ideeën voor de wijk met hem kunt bespreken
- Hij graag met u meedenkt
- U bij de gebiedsregisseur ook een subsidie aan kunt vragen als u iets voor de straat of wijk wilt organiseren
- Meer informatie hierover terug te vinden is op de website www.geldrop-mierlo.nl/subsidie-gebiedsgericht-werken



Afbeelding 2 -
Gebiedsregisseur Harold van
Lieshout





Voorzieningen en partners in de wijk

LEVgroep

*'Samen zorgen we voor een sociaal Geldrop-Mierlo, waar het voor jong en oud
fijn wonen is'*

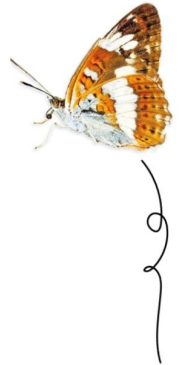
De LEVgroep inspireert mensen om mee te doen aan de samenleving. De betrokken medewerkers en vrijwilligers maken samen met bewoners het verschil in dorpen en wijken, zodat iedereen mee kan doen. Iedereen heeft immers een talent.

Wilt u actief zijn in uw buurt of wijk, of wilt u meer weten over bijvoorbeeld ontmoeten, vrijwilligerswerk, jongerenwerk? De LEVgroep organiseert en ondersteunt veel activiteiten. Kijk voor meer informatie over alle activiteiten en diensten van de LEVgroep op www.levgeldrop-mierlo.nl

Huurdersbelangenvereniging Compaen

De Huurdersbelangenvereniging is er voor u als huurder. We zijn betrokken bij de bespreking van beleid op velerlei gebied waar u als huurder mee te maken krijgt. We zijn ook lid geworden van de Woonbond, waardoor we ook landelijk tijdig op de hoogte blijven van nieuwe ontwikkelingen.

U kunt als huurder ook gratis lid worden van onze organisatie. We vinden het fijn als u lid zou worden. We zijn er heel trots op dat veel huurders al lid zijn geworden. U mag ons dan ook altijd benaderen als u vragen heeft. Kijk op <https://hbvmierlo.nl/> voor meer informatie.



Voorzieningen en partners in de wijk

Praktische informatie

Centrum Maatschappelijke Deelname (CMD)

T 040-2893899

www.geldrop-mierlo.nl/over-het-cmd

Gemeente Geldrop-Mierlo

T 040-2893893

www.geldrop-mierlo.nl

GGD Brabant-Zuidoost

T 088-0031595

www.ggdbzo.nl

Wijkagent Fer Engelen

T 0800-8844

www.politie.nl/mijn-buurt/wijkagenten

Kindcentrum Puur Sang

Locatie Lucia T 0492-661561

Locatie Loeswijk T 0492-662500

www.kindcentrumpuursang.nl

LEVgroep

T 0492-598989 E info@levgroep.nl

www.levgeldrop-mierlo.nl

Woonzorgcentrum Savant Hof van Bethanië

T 0492 50 20 00

www.savant-zorg.nl/locaties/savant-hof-van-bethanië

Cultureel ontspanningscentrum De Vliegert

(Seniorenvereniging de Kersenplukkers)

T 0492 66 34 36

www.kersenplukkers.nl

Woonstichting Compaen

T 0492 57 90 90

www.compaen-wonen.nl

Huurdersbelangenvereniging Mierlo

T 0492 66 21 99

E info@hbvmierlo.nl

www.hbvmierlo.nl

AED locaties

www.hartvooreenhart.nl

Hulpvraag/hulpaanbod

www.voorelkaaringeldrop-mierlo.nl

Cure afvalbeheer

T 040-2500130

E klantenservice@cureafvalbeheer.nl

www.cure-afvalbeheer.nl/afvalkalender/afvalkalender-geldrop-mierlo

Wijkplan Mierlo-Zuidoost

E wijkontwikkelingMZO@geldrop-mierlo.nl

www.geldrop-mierlo.nl/wijkontwikkeling-mierlo-zuidoost/



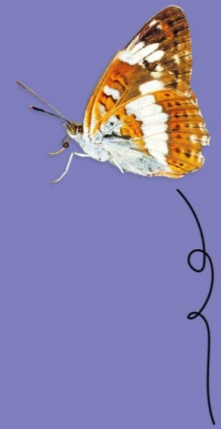
KINDCENTRUM

Puur Sang



Geldrop-Mierlo

Proces in het kort



Proces in het kort

Om tot een wijkplan te komen, is ingezet op een aanpak gebaseerd op Design Thinking. Hierin staat de eindgebruiker, in dit geval de bewoner, centraal. In alle stappen van het wijkplan hebben bewoners een belangrijke bijdrage geleverd en geparticipeerd in het proces. In het proces is naast medewerkers van de gemeente, diverse partners en bewoners, ook Zeewaardig Service Design betrokken geweest. Zij hebben de analyse van de resultaten uitgevoerd en beide bewonersavonden gefaciliteerd.

Gedurende het project zijn er verschillende uitdagingen geweest door het coronavirus. Mede hierdoor zijn we op zoek gegaan naar creatieve methodes om zoveel mogelijk bewoners te bereiken. Hieronder wordt het proces per stap verder toegelicht, inclusief de methodes die zijn ingezet.

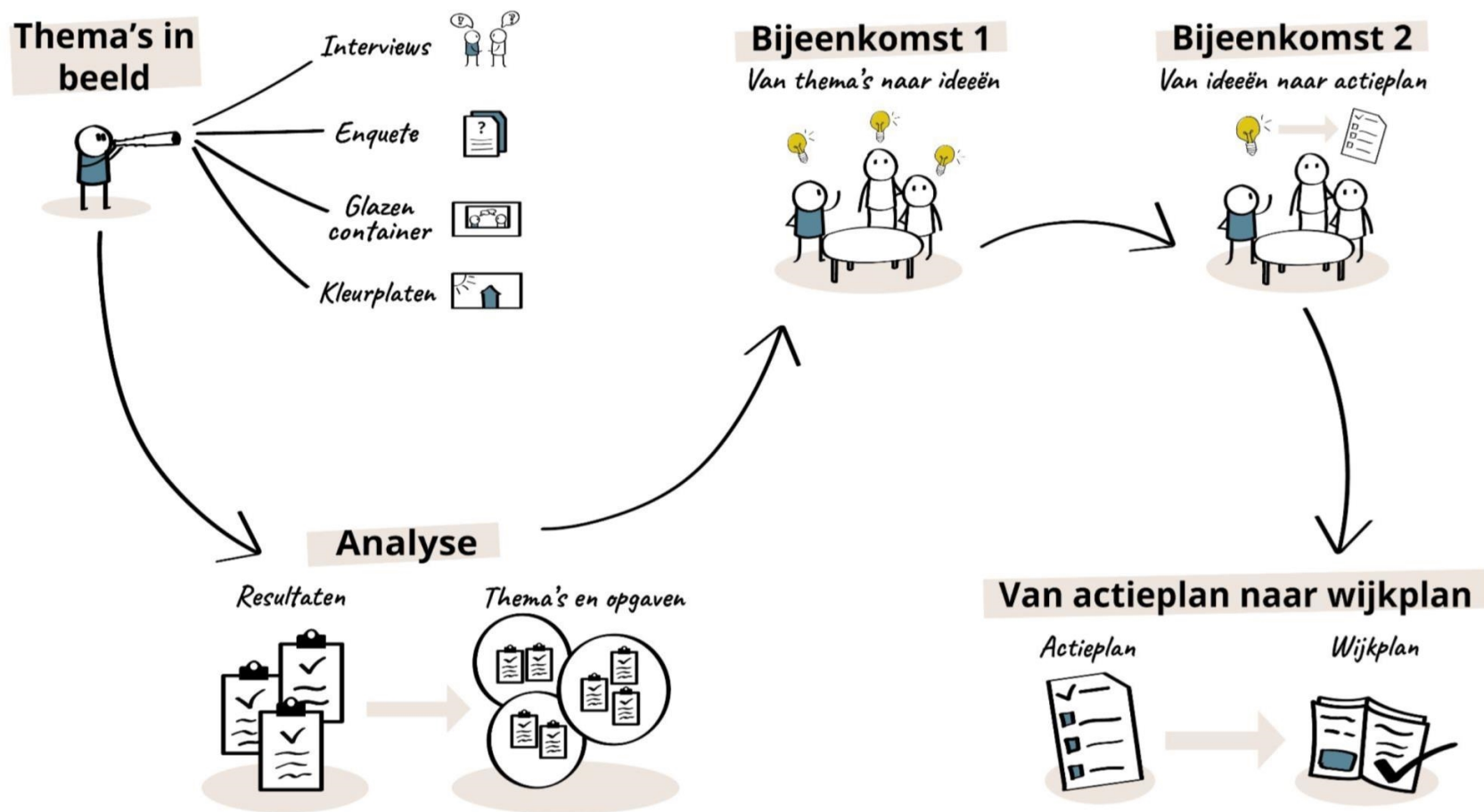
Thema's in beeld brengen

Om tot een goed en gedragen wijkplan te komen, is er gestart met het beter leren kennen en begrijpen van de buurt door middel van onderzoek. Hierin hebben we thema's in beeld gebracht die spelen in de wijk. Om zoveel mogelijk bewoners te bereiken is er gebruik gemaakt van verschillende methodes:

- Interviews met collega's, maatschappelijke partners (o.a. LEVgroep, wijkagent, Savant, Compaen, Huurdersbelangenvereniging e.d.) en inwoners (bijvoorbeeld de organisator van dorpsquiz Mierlo, en iemand van Scouting Mierlo)
- Enquête - Via het krantje Middenstandsbelangen is er een enquête verstuurd met vragen over de wijk. Bewoners konden deze op papier invullen en inleveren op verschillende plekken in de wijk, maar hadden ook de mogelijkheid om de enquête digitaal in te vullen. Ook is de enquête via social media onder de aandacht gebracht bij bewoners.
- Glazen Container - Van 26 mei tot 23 juli heeft er op verschillende plekken in de wijk een glazen container gestaan. Hier hebben o.a. medewerkers de gemeente, van de LEV groep en gebiedsregisseur Harold met een grote diversiteit aan bewoners gesproken.
- Kleurplaten - Net voor het einde van het schooljaar hebben we kleurplaten verspreid onder de basisschoolkinderen. Ze konden op deze kleurplaat hun droom voor de wijk kwijt. Zo hebben we ook de jonge bewoners van Mierlo-Zuidoost weten te bereiken.



Proces in het kort



Afbeelding 3 - Visualisatie van de processtappen om te komen tot het wijkplan

Proces in het kort

Analyse: Van resultaten naar thema's en opgaven

De resultaten van bovenstaande onderzoeksvormen zijn tijdens een analyse teruggebracht naar een aantal thema's en opgaven die voor de wijk belangrijk bleken. Belangrijk hierbij is dat de rijkheid van de opgehaalde resultaten niet verloren ging. Daarom zijn er themakaarten opgesteld waarin de thema's uitgebreid beschreven zijn, inclusief voorbeelden van wensen en uitdagingen uit de gesprekken en enquêtes met bewoners. Dit zijn uiteindelijk de opgaven voor de wijk geworden. De thema's en opgaven worden verderop in dit document beschreven.

Na de analyse zijn bewoners uitgenodigd om deel te nemen aan twee bewonersbijeenkomsten.

Bewonersbijeenkomst 1: Van thema's en opgaven naar ideeën

Tijdens de eerste bewonersbijeenkomst op 15 september zijn bewoners aan het werk gegaan om samen de benoemde thema's en opgaven door te nemen. Op basis hiervan zijn ze uitgenodigd om met zoveel mogelijk ideeën te komen om de opgaven op te lossen. Elke bewoner sloot deze avond aan bij drie verschillende thema's, waardoor ze op drie van de vier thema's konden meedenken.

In het totaal namen 32 bewoners deel aan de avond en sloten we de avond af met 77 verschillende ideeën binnen de vier thema's.



Afbeelding 4 - Bijeenkomst met inwoners uit Mierlo-Zuidoost

Proces in het kort



Afbeelding 5 - Gezamenlijk ideeën uitwerken tijdens de tweede bijeenkomst

Bewonersbijeenkomst 2: Van ideeën naar actieplan

Het doel van de tweede bijeenkomst was om samen met bewoners een aantal ideeën te kiezen voor het wijkplan en deze vervolgens verder uit te werken. We gingen daarom van start met het individueel doornemen van alle ideeën uit de eerste bijeenkomst. Vervolgens kreeg elke bewoner 10 stemmen in de vorm van ronde stickers. Ze plakten deze bij de ideeën die zij het belangrijkste vonden voor de wijk. Om te voorkomen dat bewoners alleen op hun eigen idee stemden, mochten ze maximaal 5 van de 10 stemmen op een idee plakken. Na het tellen van de stemmen kwamen we uit op een top 6 aan belangrijkste ideeën voor de wijk. Met deze ideeën zijn de bewoners, samen met collega's van de gemeente en partners, zoals de LEV groep, aan de slag gegaan. Ze werkten de ideeën verder uit op een actiecanvas en presenteerde deze vervolgens aan het eind van de avond aan de groep. Zo was iedereen direct op de hoogte van de verschillende ideeën én kon elke bewoner nog een bijdrage leveren aan de andere ideeën.

Het resultaat van de sessie waren zes uitgewerkte ideeën voor het wijkplan. Deze ideeën worden verderop in dit document verder beschreven.

Van actieplannen naar wijkplan

Op basis van de actieplannen zijn diverse collega's van de gemeente aan de slag gegaan om de ideeën verder uit te werken. Wat is er nodig voor de ideeën? Hoe haalbaar zijn ze? En wie hebben we nodig vanuit de gemeente of partners om het idee uit te voeren. De actieplannen, inclusief deze aanvullingen, zijn vervolgens verwerkt in het wijkplan.



Thema's en opgaven



Thema's en opgaven

Op basis van de gesprekken in de container, de resultaten van de enquête en de ingestuurde kleurplaten hebben we thema's bepaald die volgens de wijk belangrijk zijn. Per thema hebben we een aantal subthema's benoemd op basis van alle opgehaalde data. Deze thema's met bijbehorende opgaven vormden het startpunt voor de co-creatie bijeenkomsten met bewoners om te komen passende ideeën binnen de thema's.



 Geldrop-Mierlo

BETROKKENHEID EN CONTACT

Verbinding met buren en oog voor elkaar



In een wijk woon je met elkaar, dus dan is het fijn om goed contact met de buren te hebben. Met een goede verbinding in de wijk is het makkelijk om even gezellig een praatje te maken op straat en zo weet je ook hoe het met iedereen gaat. Zeker bij eenzame of hulpbehoevende buurtbewoners is betrokkenheid belangrijk, zodat ook zij er niet alleen voor staan.

Subthema's

- Het bestrijden van eenzaamheid in de wijk
- Goed contact met de buren
- Hulpbehoevende bewoners een handje helpen
- Je veilig voelen in de wijk
- Opgroeien in de wijk

Voorbeelden uit de buurt

- Door een oog voor elkaar te hebben en goed contact met de buren, is het makkelijker om eenzaamheid signaleren en aan te pakken.
- Meer toezicht op straat zodat je je veilig voelt in je eigen buurt.
- Betrokken zijn bij minder hulpbehoevende buurtbewoners zodat ze geholpen kunnen worden met kleine zaken zoals de afvalbak buiten zetten of de huisarts bellen.
- Goed contact met de buren zodat je gezellig een praatje kan maken, maar ook elkaar kan helpen met kleine karweitjes zoals je boormachine uitlenen.



Afbeelding 6 - Themakaart:
Betrokkenheid en Contact



Geldrop-Mierlo

PROFESSIONELE HULP EN ONDERSTEUNING

Een steuntje in de rug voor iedereen in de wijk



Iedereen in de wijk heeft wel eens hulp nodig, van jong tot oud. Natuurlijk kan jij als buur een handje helpen, maar voor sommige problemen is meer hulpverlening nodig. Denk bijvoorbeeld aan thuiszorg en jeugdzorg, maar ook aan taalcursussen of bijles. Daarom is het belangrijk dat er voldoende ondersteuning en hulpverlening voor buurtbewoners beschikbaar én bereikbaar is.

Subthema's

- Hulpverlening aan ouderen
- Hulpverlening voor jongeren
- Ondersteuning van nieuwe bewoners
- Weten waar je hulp, zorg en open activiteiten kunt vinden.

Voorbeelden uit de buurt

- In kaart brengen wat voor hulpverlening en ondersteuning nog nodig is in de wijk: Wat is er al en waar is behoefte aan?
- Ervoor zorgen dat iedereen weet waar ze terecht kunnen voor hulp en vragen door inwoners daar beter over te informeren.
- Nieuwkomers in de wijk helpen met het leren van de taal en toegang tot faciliteiten.
- Voorkomen van overlast en problemen bij jeugd (bijv. door drugs en alcohol) door jeugdzorg en de scholen in te schakelen.



Geldrop-Mierlo

WONINGEN EN DE OPENBARE RUIMTE

Een prettige en veilige omgeving om te wonen



Het is prettig wonen in een wijk die goed verzorgd is en is aangepast op de behoeftes van de bewoners. Denk bijvoorbeeld buitenshuis aan goed bijgehouden groen en fijn ingerichte parkjes. Groen draagt bij aan wateropvang, biodiversiteit en schaduwrijke plekken (hittestress). Of aan veilige wegen en verkeerssituaties in de wijk. Ook aanpassingen binnenshuis zodat ouderen langer thuis kunnen blijven wonen hoort erbij.

Subthema's

- Indeling van de parkjes, straten, parkeerplaatsen en openbare ruimtes
- Ervaringen van de inwoners van het groen in de openbare ruimte
- Veilig verkeer
- Woningen aanpassen: Langer thuis wonen
- Veiligheid en meer ruimte voor voetgangers en fietsers

Voorbeelden uit de buurt

- De openbare ruimtes mogen schoner. Bijvoorbeeld door minder afval op straat te zetten, hondenpoep op te ruimen en achterstallig onderhoud bij te werken.
- Meer groen in de wijk zoals bomen, struiken en bloemen. Ook mag huidig groen beter bijgehouden worden door meer te snoeien en onkruid te wieden.
- Zorgen voor veilige verkeerssituaties in de wijk, zodat er niet te hard gereden wordt en kinderen veilig kunnen oversteken.
- De buurt een plek maken om elkaar te ontmoeten bijvoorbeeld door hondenuitlaatveldjes, bankjes, (sport)parkjes, speelplaatsen.
- Woningen aanpassen/verduurzamen zodat je makkelijker een woning hebt die bij jou past, bijvoorbeeld zodat ouderen langer thuis kunnen blijven wonen.
- Meer ondersteuning bieden aan ouderen en hun mantelzorgers, zodat ze langer thuis kunnen blijven wonen.
- Meer verschillende woningen en een mix aan bewoners.
- Mag er meer ruimte voor de fietser of voetganger in de plaats komen van bijvoorbeeld parkeerplaatsen en doorgaande routes voor auto's?
- Mogelijkheden / voordelen voor verbinden van groen zodat wandelroutes en verbindingen met andere wijken ontstaan.
- Is er voldoende mogelijkheden voor jongeren en senioren om in de wijk te blijven wonen?
- Is sloop of renovatie nodig om meer kleinere of gelijkvloerse woningen te realiseren?



Geldrop-Mierlo

FACILITEITEN EN ACTIVITEITEN

Samen maken we een levendige en actieve buurt



Voor een levendige buurt kunnen er allerlei activiteiten georganiseerd worden. De buurt bestaat uit een mix van mensen, daarom is het belangrijk dat er voor ieder wat is. Denk aan buurtactiviteiten om elkaar te ontmoeten en nieuwe bewoners te leren kennen, plekken voor de jeugd om te spelen of mogelijkheden voor iedereen om te bewegen/sporten.

Subthema's

- Sportfaciliteiten en verenigingen
- Speelplaatsen en activiteiten voor de jeugd
- Buurtactiviteiten
- Nieuwe ontmoetingsplekken

Voorbeelden uit de buurt

- De behoefte in kaart brengen zodat er gericht activiteiten en faciliteiten in de buurt kunnen worden opgezet: Wat voor soort activiteiten en ontmoetingen wil elke doelgroep in de buurt? Welke activiteiten zijn er al?
- Activiteiten organiseren waar het makkelijk is om als nieuwe of eenzame buurtbewoner aan te sluiten, zo kunnen zij laagdrempelig hun burens vaker zien en spreken.
- Meer activiteiten voor de jeugd organiseren zoals workshops of sportdagen.
- Toegankelijke manieren om te sporten en bewegen. Bijvoorbeeld door sportfaciliteiten, verenigingen of lessen voor meerdere doelgroepen: Voor jong en oud, maar ook voor mensen die minder goed ter been zijn of de taal niet spreken.
- Is er behoefte aan een ander soort ontmoetingsplekken in de openbare ruimte? Dat kan ook buiten zijn.

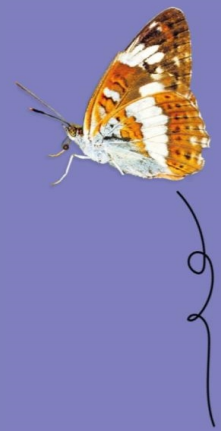


Afbeelding 7 - Themakaarten: Professionele hulp en ondersteuning, Woningen en de openbare ruimte & Faciliteiten en activiteiten



Geldrop-Mierlo

Ideeën



Ideeën

Tijdens de bijeenkomst op 15 september zijn er in verschillende rondes door de 32 aanwezigen bewoners in het totaal 77 verschillende ideeën bedacht bij de vier verschillende thema's. Om ervoor te zorgen dat een aantal van deze ideeën verder werden uitgewerkt door bewoners die enthousiast zijn over het idee nodigden we op 29 september wederom bewoners uit voor een bijeenkomst. Tijdens deze bijeenkomst stemde de bewoners op de ideeën die volgens hen het beste passen bij de wijk. Hieruit kwam een top 6:

1. De speeltuin (bij de Vliegert) inrichten als een ontmoetingsplek voor jong en oud met
2. Automobilisten bewust maken van dat er spelende kinderen in de wijk aanwezig zijn.
3. Meer bankjes in de wijk plaatsen zodat bewoners elkaar daar kunnen ontmoeten.
4. In De Vliegert of Hof van Bethanië activiteiten voor ouderen en jongeren combineren en ze koppelen zodat ze van elkaar kunnen leren. Ouderen over bijvoorbeeld social media en jongeren over hoe klussen of tuinieren werkt.
5. Een buurttuin of pluktuin maken die burens gezamenlijk onderhouden.
6. Een jeugdhonk opzetten bijvoorbeeld in de oude jongensschool of het Loesje weer op de kaart zetten zodat dit een centraal punt is voor activiteiten voor jongeren zoals een soos of discoavond.

Bewoners zijn vervolgens aan de slag gegaan met het uitwerken van zes ideeën. Deze worden hieronder verder toegelicht.



Afbeelding 8 - Stemmen op de aangedragen ideeën tijdens de tweede bijeenkomst



Speeltuin (bij de Vliegert) inrichten als een ontmoetingsplek voor jong en oud

Het plein bij de Vliegert wordt opnieuw ingericht. Dit is een mooie kans om een ontmoetingsplek te maken voor jong en oud. Het doel van dit plan is om een ontmoetingsplek in de wijk te creëren waar kinderen kunnen spelen en waar ouderen kunnen bewegen. Hierdoor ontstaat er een aantrekkelijke plek waar jong en oud zich thuis voelt. Dit biedt kansen voor nieuwe sociale contacten tussen jong en oud en meer respect voor elkaar.

Om de inrichting van het plein tot een succes te maken is het van belang om bewoners hierbij te betrekken. Welke toestellen passen bijvoorbeeld bij de behoeftes van zowel jong als oud?

Het plein achter De Vliegert gaat fungeren als water overstort en gaat daarom op de schop. Aanlegkosten voor het plein gaan daarom via dat plan. Daarnaast worden speelvoorzieningen gedekt vanuit het Speelruimteplan en kunnen beweegtoestellen betaald worden uit diverse projecten. Hiermee zijn de kosten voor de uitvoer van dit plan te overzien.

Wie hebben we nodig?

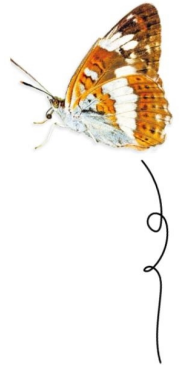
- Scholen
- Vliegert
- Savant Hof van Bethanië
- Beweeg-agoog
- Fysiotherapie
- LEEF
- Compean
- LEVgroep
- Bewoners
- Gemeente

Randvoorwaarden:

- Betrokkenheid en inspraak van jong en oud over de inrichting en faciliteiten van het plein.
- Goede samenwerking tussen het Speelruimteplan, project herinrichting plein de Vliegert en betrokken bewoners die dit plan hebben ingediend.

Past binnen thema('s):

- Faciliteiten en activiteiten
- Betrokkenheid en contact



“de **VLIEGERT**”



Automobilisten bewust maken van dat er spelende kinderen in de wijk aanwezig zijn

Op sommige plekken in de wijk wordt hard gereden. Dit terwijl er veel kinderen in de wijk wonen. Kinderen zijn een kwetsbare groep in het verkeer. Door middel van acties in de buurt en op de diverse scholen zorgen we ervoor dat verkeersdeelnemers worden geattendeerd op de aanwezigheid van kinderen. Zo creëren we bewustwording van/voor deze kwetsbare groep. Dit kan bijvoorbeeld door smileys of een posteractie.

De kosten voor dit idee moeten onderzocht worden. Wellicht kan er aangesloten worden bij het verkeersprogramma op scholen of vanuit VVN. Daarnaast kun je denken aan een posteractie door kinderen/jongeren zelf waarmee de kosten nihil zijn.

Wie hebben we nodig?

- Scholen
- VVN
- LEVgroep
- Villagemarketing
- Gemeente

Randvoorwaarden:

- Benoemen van plekken waar dit plan belangrijk is.
- Samen met bewoners en verkeerskundigen moet gekeken worden naar wat werkt en wat er wettelijk mogelijk is.
- Materiaal passend bij de oplossing voor deze uitdaging.

Past binnen thema('s):

- Woningen en openbare ruimte





Van bank naar bankroute

De bank naar bankroute is een knooppuntenroute langs verschillende bankjes in de wijk. Zo kunnen bewoners zelf een route uitstippelen door de wijk. Doordat de route langs diverse bankjes gaat, zorgt het voor meer ontmoetingen. Ook biedt het ouderen de mogelijkheid om in beweging te blijven, omdat er voldoende plek is om te pauzeren. De route zou ook langs diverse mooie plekken en voorzieningen in de wijk moeten leiden zoals de kerk, de molen en de pluktuin (een van de ideeën in dit wijkplan). Hiermee past het plan ook binnen lokaal preventie akkoord Geldrop-Mierlo Fit & Pit.

De kosten voor dit plan moeten verder onderzocht worden, maar zouden te overzien zijn wanneer gebruik gemaakt wordt van bestaande bankjes door deze te 'koppelen' in de route. Daarnaast zouden nieuwe bankjes gesponsord kunnen worden door ondernemers uit Mierlo.

Wie hebben we nodig?

- Scholen
- Vliegert
- Savant Hof van Bethanië
- LEEF
- Compean
- Bewoners
- Gemeente

Randvoorwaarden:

- Een uitgestippelde route. Bewoners spelen hierin een belangrijke rol.
- Bewegwijzering van de route.
- Eventueel extra bankjes om route compleet te maken.
- Er moet bekendheid gegeven worden aan het bestaan van de route (rol voor St. Villagemarketing en website Fit&Pit).

Past binnen thema('s):

- Faciliteiten en activiteiten
- Betrokkenheid en contact



In De Vliegert of Hof van Bethanië activiteiten voor ouderen en jongeren combineren

Bewoners van alle leeftijden zouden elkaar moeten kunnen ontmoeten en deel kunnen nemen aan diverse activiteiten. Dit kan variëren van een kopje koffie drinken, boodschappen of klusjes doen, maar ook samen wandelen, spelen en sporten. Met dit idee worden daarom activiteiten voor jong en oud gecombineerd. Hiermee kan eenzaamheid tegen gegaan worden en ontmoeten jongeren en ouderen elkaar. Dit biedt direct ook de mogelijkheid om van elkaar te leren en het respect tussen jong en oud te vergroten. Om te weten welke activiteiten er georganiseerd zouden moeten worden, moet er gestart worden met het peilen van de behoeftes.

De kosten voor dit plan zijn nihil. Veel activiteiten worden al georganiseerd en het is zaak om deze op een goede manier te verbinden en bekendheid te geven. Daarnaast zou geïnventariseerd moeten worden welke activiteiten passen bij de behoeftes van jong en oud.

Wie hebben we nodig?

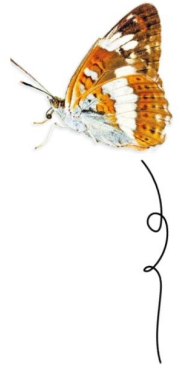
- Scholen
- Vliegert
- Savant Hof van Bethanië
- Leef
- Compean
- LEVgroep
- Verenigingen en stichtingen
- Bewoners
- Gemeente

Randvoorwaarden:

- Activiteiten moeten aansluiten bij de behoeftes van jong en oud.
- Bekendheid geven aan de activiteiten bij de bewoners (alle leeftijdsgroepen)
- Verbinders vanuit gemeente en bewoners
- Faciliteiten waar de activiteiten georganiseerd kunnen worden.

Past binnen thema('s):

- Faciliteiten en activiteiten
- Betrokkenheid en contact



Een buurttuin of pluktuin maken die buren gezamenlijk onderhouden

Een pluktuin in de wijk kan dienen als ontmoetingsplaats waar je je sociale netwerk door kunt uitbreiden (bestrijden van eenzaamheid). Daarnaast is de beleving van groen gezondheid bevorderend en kan met dit plan de biodiversiteit worden vergroot. Hierin kunnen zowel IVN als scholen een rol pakken. Ook kunnen bewoners samen aan de tuin werken, wat een mooie invulling kan zijn van vrije tijd. Gekweekte bloemen kunnen eventueel worden gebruikt bij een bezoekje aan het kerkhof. En een buurttuin is ideaal om vergeten groenten te kweken en daar andere bewoners kennis van te laten nemen.

De kosten voor dit plan moeten worden berekend. Te denken valt aan kosten materieel en bomen en planten. In Eindhoven bestaat het project 'Struikrover'. Hier kunnen planten opgehaald worden die niet meer gebruikt worden, bijvoorbeeld als mensen of een woningcorporatie de tuin gaan veranderen. Dit zouden we ook in Mierlo kunnen opstarten en daarmee direct de vrijgekomen planten kunnen hergebruiken in de pluktuin. Daarnaast is er ruimte in het reconstructiebudget groenvoorziening waarmee bijvoorbeeld de kosten voor het leeg opleveren van de locatie en de aanschaf van nieuwe planten gedekt kan worden.

Wie hebben we nodig?

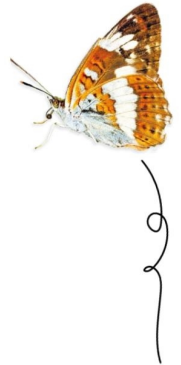
- Scholen
- IVN
- LEVgroep
- Bewoners
- Gemeente

Randvoorwaarden:

- Een actieve groep bewoners moet bereid zijn om de tuin te onderhouden.
- De gemeente moet een locatie beschikbaar stellen
- De gemeente moet bewoners ondersteunen bij de aanleg van de tuin
- Voldoende materiaal om de tuin te onderhouden

Past binnen thema('s):

- Woningen en de openbare ruimte
- Faciliteiten en activiteiten
- Betrokkenheid en contact



Jongeren centrum

Jongeren zouden een eigen plek moeten krijgen in Mierlo. Een plek waar ze zich thuisvoelen en onderdeel kunnen zijn van de samenleving. Ook zouden ze zich eigenaar moeten voelen van de plek. Kortom: van jongeren, voor jongeren, door jongeren. Op die manier wordt gestimuleerd dat jongeren eigenaarschap nemen over hun eigen leven. Belangrijk is dat er eerst geïnventariseerd wordt waar de behoeftes van de jongeren liggen. Vervolgens is, als blijkt dat deze behoefte er is, een plek nodig om een jongeren centrum te creëren met een duurzaam perspectief. Een belangrijke kanttekening hierbij is de jongerenwerk LEVgroep wekelijks al diverse activiteiten organiseert.

Wie hebben we nodig?

- Betrokken/actieve jongeren uit de wijk
- Betrokken/actieve bewoners van de wijk
- Beheerder en/of eigenaar van accommodatie
- LEV groep (jongerenwerk)
- Gemeente Geldrop - Mierlo
- Afhankelijk van het vervolg, andere netwerkpartners

Randvoorwaarden:

- Een actieve groep jongeren en inwoners moet betrokken zijn bij het realiseren van dit idee. Het moet geen initiatief zijn dat wordt opgezet door gemeente en netwerkpartners. De plek moet echt voldoen aan de behoefte van de gebruikers en passen bij de ideeën van onze jongeren en inwoners.

- De LEV groep, die een actieve rol zal spelen, moet uren beschikbaar hebben voor het opzetten en begeleiden van het jongerenwerk in Mierlo.
- Een locatie voor het jongeren centrum in Mierlo is van belang als we dit structureel vorm willen geven. Op dit moment wordt het accommodatiebeleid Mierlo gevormd. Vanwege de onduidelijkheid op dit moment m.b.t. accommodaties en de beschikbaarheid hiervan voor het jongerenwerk in Mierlo, is het nu niet mogelijk om een vaste accommodatie te realiseren. We benadrukken deze wens wel voor in het accommodatiebeleid.

Binnen bovenstaande randvoorwaarden is het onwaarschijnlijk dat er op (korte) termijn een vaste plek voor jongeren in Mierlo gerealiseerd zal worden. Wat wel mogelijk is, is het organiseren van activiteiten voor jongeren in Mierlo. Hiervoor is geen vaste locatie noodzakelijk. Er wordt onderzocht welke andere partijen in Mierlo naast het jongerenwerk nog meer een rol spelen voor de doelgroep jeugd. Denk hierbij bijvoorbeeld aan een samenwerking tussen gemeente - LEV - Bibliotheek - Kunstkwartier - 't Saam - Hechte Band - Inwoners. Een aantal eerste activiteiten voor jongeren in Mierlo worden in overleg tussen jongeren, inwoners, de gemeente en de LEV groep opgestart. Deze activiteiten kunnen aansluiten bij of aanvullend zijn op de huidige programmering van het jongerenwerk in Mierlo.

Past binnen thema('s):

- Faciliteiten en activiteiten
- Betrokkenheid en contact



Wijkschouwen



Wijkschouwen

Begin september hebben de wijkschouwen (rondgang door de wijk samen met bewoners) in Mierlo- Zuidoost plaatsgevonden. Voor de routes is dezelfde buurtindeling aangehouden als voor de enquête (zie Afbeelding 2). Bewoners die zich aangemeld hadden om mee te lopen, hebben hiervoor een persoonlijke uitnodiging ontvangen. Er waren geen aanmeldingen voor de wijk Plataan, Berk, Heer van Busselstraat. Dit gedeelte is dan ook niet meegenomen bij de wijkschouw en in het overzicht.

Korte samenvatting wijkschouwen

Over het algemeen zijn de inwoners die deelgenomen hebben aan de wijkschouw tevreden over hun wijk, maar er kan altijd wat verbeterd worden. Onderstaand een samenvatting van de meest gemaakte opmerkingen.

Groen

Het onderhoud van het groen is iets waar de bewoners zich zorgen over maken. Dit geldt voor alle buurten. Het gaat dan met name over het snoeien van bomen en struiken en de aanwezigheid van onkruid. Dit geeft de wijk een slordig aanzicht. Hier en daar zou men ook liever een ander soort beplanting zien.

Verkeer

Tijdens de rondgang zijn meerdere plekken aangewezen waar de verkeersveiligheid verbeterd kan worden. Het gaat dan veelal over oversteekplekken en de plaatsen waar veel kinderen komen. Snelheid remmende maatregelen en betere oversteekplaatsen worden door bewoners als mogelijke oplossing genoemd.

Spelen en ontmoeten

Er zijn diverse plekken in de wijk waar men graag een of meerdere bankjes geplaatst ziet om zo ontmoetingsplekken te creëren, eventueel gecombineerd met een “van bank tot bank” wandelroute. Voldoende en uitdagende speelplekken voor de jeugd worden belangrijk gevonden. Het plein bij de Vliegert wordt hierbij meerdere malen genoemd.

Afval

Op een aantal plekken hangen de kroonringen erg laag, waardoor dieren de kans krijgen om de zakken kapot te scheuren. Dit zorgt ervoor dat afval nogal eens op straat terecht komt. Het hoger plaatsen van de kroonringen kan uitkomst bieden. Ook zien de inwoners graag extra dispensers met hondenpoepzakjes geplaatst.

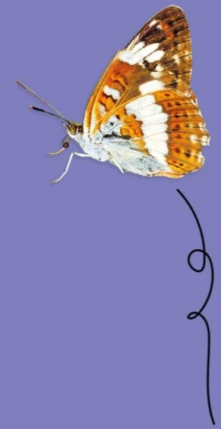
Algemeen

Woningen van Compaen verdienen de nodige aandacht op meerdere plekken in de wijk, met name op gebied van onderhoud en voortuinen.

Er is een lijst opgesteld van alle tijdens de wijkschouw gemaakte opmerkingen (zie bijlage). Deze lijst wordt door medewerkers van de gemeente Geldrop-Mierlo doorgenomen. Daar waar nodig of gewenst, wordt gekeken of en wat de mogelijkheden zijn om de vraagstukken op te pakken.



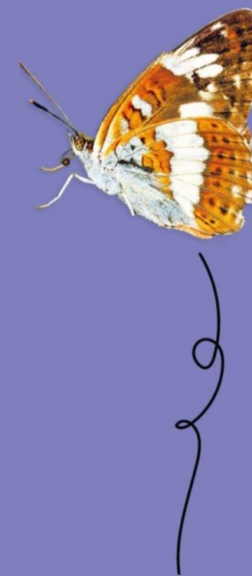
Aan de slag met het wijkplan



Aan de slag met het wijkplan

We hebben inmiddels het wijkplan dat voor u ligt af. Diverse bewoners zijn enthousiast over de plannen voor de wijk en hebben zin om aan de slag te gaan. Tijd om de acties uit het wijkplan in de praktijk te gaan brengen. Wat hiervoor nodig is verschilt per idee. Belangrijk is dat de gemeente faciliteert in het uitvoeren van de ideeën. En waar nodig de actieve bewoners bij elkaar brengt of helpt met het verbinden van bewoners aan bijpassende partners, subsidies of andere wegen om het plan uit te voeren. Voor het succes van het wijkplan is samenwerking met partners, bewoners en een coördinerende rol vanuit de gemeente van belang.



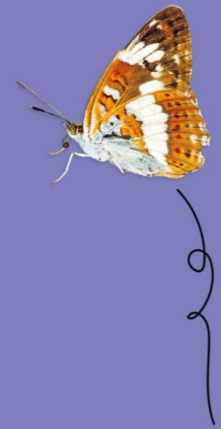


Wijkplan Mierlo-Zuidoost

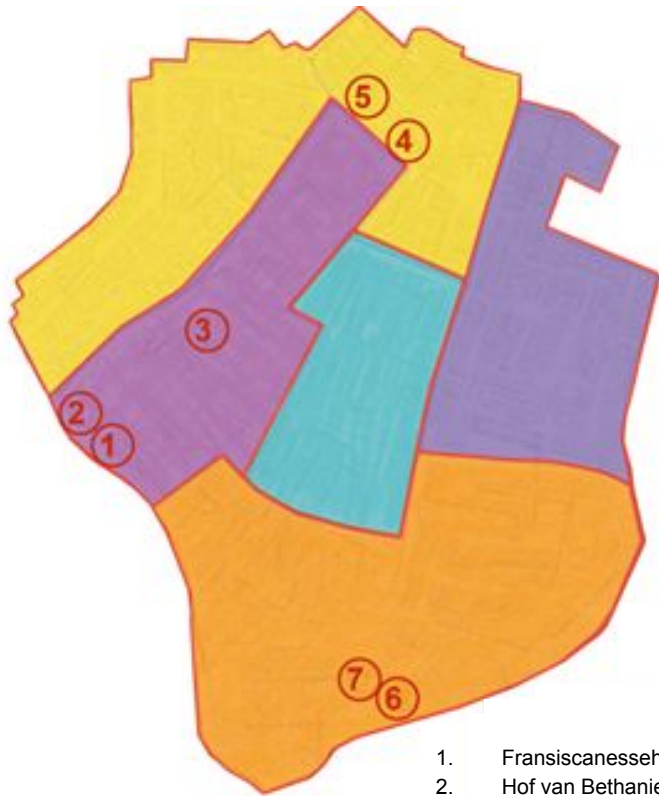
wijkontwikkelingMZO@geldrop-mierlo.nl

www.geldrop-mierlo.nl/wijkontwikkeling-mierlo-zuidoost/

Bijlagen



Buurtindeling Mierlo-Zuidoost



1. Fransiscanessehof
2. Hof van Bethanie
3. De Vliegert
4. Loesje
5. BS Puur Sang - Locatie Loeswijkschool
6. Kindcentrum de Wonderwereld
7. BS Puur Sang - Locatie Lucia

Heer van Rodestraat, Weegbree, Hoefblad, van Langelstraat, Irenestraat, Franciscanessenhof

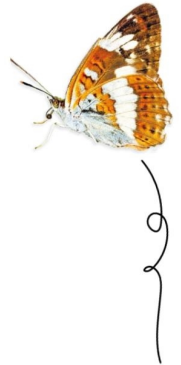
Burg. van Kuikstraat, Zonnedaau, Watermunt, Lisdodde, Dr. Kerssemakersstraat, Hertshooi

Wilhelminastraat, Vesperstraat, Julianastraat, Bernardstraat, Beatrixstraat, Constantijnstraat, Bissch. Van Mierlostraat, Neerakker, Dalkruid.

Vogelwikke, Meidoorn, Haagwinde, Burg. Pankenstraat. Haver, Koren, Tarwe, Boekweit, Rogge, Burg. van Lokvenstraat

Plataan, Berk, Heer van Busselstraat

Tabel 1 - Buurtindeling (correspondeert met de kleurindeling op bovenstaande kaart)



Lijst van Wijkschouwen

Heer van Rodestraat, Weegbree, Hoefblad, van Langelstraat, Irenestraat, Franciscanessenhof

Algemeen

- De parkeerplaatsen bij de Franciscanessenhof worden veelal bezet door het personeel. Hierdoor hebben bewoners en bezoekers weinig parkeerplaats
- Achterstallig onderhoud van groen o.a. Veel onkruid en snoeiwerk
- Men ziet graag een ander soort beplanting dat beter kan worden bijgehouden.
- Bij voorkeur meer biodiversiteit om o.a. Insecten aan te trekken
- Zeer hoge bomen die gesnoeid moeten worden

Heer van Rodestraat

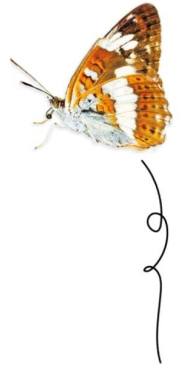
- Het pleintje bij de Heer van Rodestraat nr. 1 en verder. De bewoners van het plein zouden graag een andere inrichting van het groen zien. De inrichting is minimaal 25 jaar oud. De bomen worden weinig gesnoeid waardoor er veel overlast is van blad en vogelpoep.
- De beplanting bij de Heer van Rodestraat nr. 21 en nr. 15 wil men graag weg hebben, of andere beplanting, of eventueel verharderen tot een parkeerplaats.
- Het creëren van een ontmoetingsplek op de pleintjes door het plaatsen van banken.
- De boom bij van Rodestraat 97 is hol en zou om gedaan moeten worden
- De hagen zijn relatief hoog. Deze zou men graag lager gesnoeid zien, zeker omdat deze op een hoek van een gangpad staan. Dit belemmert het uitzicht.

Weegbree

- Het pad achter de Weegbree richting de van Rodestraat is een hondenuitlaatstrook. De aanduiding van deze strook moet worden vernieuwd.
- Het fietspad komt uit op de Heer van Rodestraat recht tegenover de Irenestraat. Dit punt wordt door bewoners aangemerkt als gevaarlijk. Hier ziet men graag een hekje geplaatst in plaats van het paaltje wat er nu staat.

Irenestraat

- De bewoners zien graag een zebrapad tegenover de ingang naar de Vliegert vanuit de Irenestraat. Er rijden hier veel auto's en met een zebrapad is het veiliger oversteken.
- Het honden rooster bij de ingang aan de kant van de Bisschop van Mierlostraat moet ontdaan worden van onkruid
- Men ziet graag doeltjes geplaatst in de speeltuin.



Lijst van Wijkschouwen

Burgemeester van Kuikstraat, Zonnedaau, Watermunt, Lisdodde, Dr. Kerssemakersstraat, Hertshooi

Algemeen

- Groen onderhoud verdient aandacht, zoals onkruid bestrijding, beplanting, snoeiwerk
- Lantaarnpalen zou men graag schoongemaakt zien, of vervangen door LED verlichting
- Woningen van Compaen verdienen aandacht, met name de voortuinen

Zonnedaauw

- De parkeerplaats tegenover Zonnedaauw nr. 2 ziet men graag vervallen en het stukje groen zou wat uitgebreid kunnen worden. Op dit moment vinden bewoners het een gevaarlijk stukje als daar een auto geparkeerd staat met name bij het in- en uitrijden van de straat.
- Men ziet graag een hondenpoepzakjesdispenser in de straat.
- De poort van de speeltuin sluit niet meer goed en zou gerepareerd moeten worden
- De wens is dat er meer speeltoestellen in de speeltuin komen bijvoorbeeld een klimwand
- Bij het pad achter de Zonnedaauw dat aansluit op de Santheuvel wil men graag een sluis waardoor de snelheid van (brom)fietsers wordt afgeremd.

Lisdodde

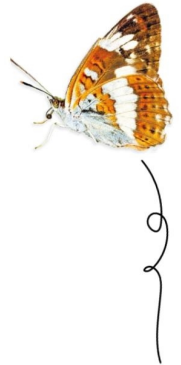
- Voortuinen van de huurwoningen verdienen aandacht

Hertshooi

- Men ziet graag een ander soort beplanting
- Er mag een hondenpoepzakjesdispenser geplaatst worden

Dr. Kerssemakersstraat

- Bij de ingang van de speeltuin ziet men graag een bordje “verboden voor honden” geplaatst
- Er zou meer controle mogen zijn als jongeren in de avond bij de speeltuin verblijven

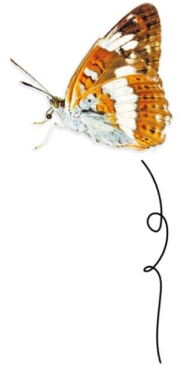


Lijst van Wijkschouwen

Wilhelminastraat, Vesperstraat, Julianastraat, Bernhardstraat,
Beatrixstraat, Constantijnstraat, Bisschop van Mierlostraat, Neerakker,
Dalkruid

Wilhelminastraat

- Wanneer wordt het eerste deel van de Wilhelminastraat aangepakt en gerenoveerd?
- Men zou de bomen graag vervangen zien door een soort die minder plak afval geeft
- De kroonringen zouden hoger gehangen mogen worden zodat dieren niet bij de afvalzakken kunnen
- Het zou fijn zijn als het groen beter bijgehouden wordt



Lijst van Wijkschouwen

Vogelwikke, Meidoorn, Haagwinde, Burgemeester Pankenstraat, Hoaver, Koren, Tarwe, Boekweit, Rogge, Burgemeester van Lokvenstraat

Algemeen

- In de van Kuikstraat wordt veel te hard gereden
- In de wijk is veel wateroverlast bij harde regenbuien
- Hondenbezitters ruimen de poep slecht op
- De voortuinen verdienen aandacht
- Bewoners ervaren overlast door parkeren bij de Vliegert
- Er is in de hele wijk veel verharding en weinig groen bij de woningen
- De hoek van Kuikstraat/Haagwinde wordt als gevaarlijk ervaren omdat auto's te dicht bij de hoek geparkeerd staan

Burgemeester van Kuikstraat

- Bewoners vinden dat er in deze straat veel te hard gereden wordt. Een teller met snelheidsaanduiding zou kunnen helpen.

Haagwinde

- Bewoners zouden hier graag een extra ring voor PMD afval zien
- Bewoners ervaren de kruising Zonnedauw/Haagwinde als gevaarlijk en zouden hier graag een parkeerverbod zien

Plataan, Berk, Heer van Busselstraat

In deze wijk waren geen aanmeldingen voor de wijkschouw.

