

A historical black and white photograph of a street in Geldrop, Netherlands. The street is lined with multi-story buildings, some with gabled roofs and others with more ornate facades. In the background, a tall, slender church spire rises above the rooftops. People are visible walking along the street, and a horse-drawn carriage is in the distance. The overall scene depicts a typical Dutch town square or street from the late 19th or early 20th century.

# Karakteristieke panden centrum Geldrop



# Inhoudsopgave

Inleiding	4
Werkwijze	5
Ontwikkeling van het centrum van Geldrop	6
Overzicht bouwperiode	11
Overzicht monumentale en karakteristieke panden	12
Heuvel	15
Hofstraat	35
Langstraat	39
Korte Kerkstraat	46
Bezorgershof	50
Gevelverbetering	52
Nieuwendijk	53
Stationsstraat en Heggestraat	56
Bogardeind	58
Molenstraat	60
Tot slot	63
Bronnen	64

# Inleiding

## Doel van dit beeldboek

In een veranderende wereld, waar consumenten anders hun vrije tijd besteden en anders zijn gaan winkelen, veranderen winkelgebieden in een rap tempo. Met de centrumvisie 2.0 spreken wij ons uit ons centrum levendig te houden, compact, gastvrij en vitaal. Hier hoort een kwalitatief hoogwaardig centrum bij. De herinrichting van de openbare ruimte draagt hier aan bij, maar hoe krijgen we grip op leegstand en verouderde panden, die de leefbaarheid van ons centrum onder druk zetten? Daarnaast, hoe zorgen we dat nieuwe ontwikkelingen passen bij de schaal van het centrum van Geldrop?

Eén van de opgaven die we in de centrumvisie hebben geformuleerd is het behouden van karakteristieke en beeldbepalende panden in het centrum. En daar hebben we er best een aantal van! Ze geven het centrum identiteit, je leest er geschiedenis van ons dorp aan af. Mensen hebben verhalen en herinneringen bij deze panden. Ze dragen bij aan de ziel van het centrum.

Het in stand houden van de karakteristieke van waardevolle panden levert een belangrijke bijdrage aan de ruimtelijke kwaliteit van het centrum van Geldrop. Deze panden dragen bij aan een aantrekkelijke omgeving om te wonen, werken en te recreëren. Ze dragen op een belangrijke manier bij aan het dorpsbeeld door een combinatie van de architectonische kwaliteit en de vaak prominente locatie in de stedenbouwkundige structuur. Karakteristieke panden willen we dan ook beschermen.

Op dit moment hebben sommige panden een monumentenstatus en zijn daardoor wettelijk beschermd. Andere panden, die wel karakteristiek zijn, maar niet monumentaal, zijn niet beschermd. Door vast te leggen wat wij karakteristiek vinden, kunnen wij proberen de identiteit van het centrum van Geldrop in stand te houden en daarmee de (be)leefbaarheid vergroten.

Met dit document worden de panden in het centrum beschreven, die op basis van hun karakteristieke (en dus te behouden) waarden beschermd moeten worden. Tevens wordt aangegeven waar eventuele ontwikkelingsmogelijkheden zitten en worden, waar nodig en waar mogelijk, adviezen voor verbetering gegeven. Zodoende kan dit document een handvat bieden bij ruimtelijke ontwikkelingen in ons centrum.

Vervolgstep is planologische bescherming in bestemmingsplan of beheersverordening. De aanwezige waarden zullen bij planologische beslissingen in de beschouwing moeten worden betrokken.



In dit Beeldboek worden de karakteristieke panden in het centrum van Geldrop beschreven; in het kernwinkelgebied en de directe omgeving. In het volgende hoofdstuk wordt de werkwijze van het aanwijzen van karakteristieke panden beschreven. Het hoofdstuk daarop geeft beknopt inzicht in de geschiedenis van het centrum, waarna in overzichten de bebouwingsstructuur en de waarde van de panden worden aangegeven. De hoofdstukken erna geven een beschrijving van de panden per straat: Heuvel, Hofstraat, Langstraat, Korte Kerkstraat, Bezorgershof, en (delen van) de aanloopstraten Nieuwendijk, Stationsstraat, Heggestraat, Bogardeind en Molenstraat. Per straat wordt ook een beknopte, niet uitputtende, (bebouwings) geschiedenis weergegeven. Dit beeldboek wordt afgesloten met een terugblik en een vooruitblik.

Op bladzijde 64 wordt een opsomming van de gebruikte bronnen gegeven. Veel dank aan al die mensen die de mooie oude foto's koesteren en de verhalen verder vertellen. Waar bij de historische foto's in dit boek geen jaartal is vermeld, is het jaartal onbekend.

## Hoe beschrijf je de kwaliteit van panden?

Het karakter van een dorp of stad is het product van een, al dan niet geleidelijke, historische ontwikkeling, die in veel gevallen tot op de dag van vandaag is af te lezen, zowel aan het ruimtelijk patroon als aan de bebouwing zelf. In Geldrop centrum zien we het carré als duidelijk, historisch, patroon, met de kerk en het plein aan de Heuvel (nu Horecaplein genoemd). Hier hebben nieuwe ontwikkelingen plaatsgevonden, waar oude bebouwing voor heeft moeten wijken. Op sommige plekken vinden we nog wel de oorspronkelijke bebouwing. Deze elementen uit het verleden zijn essentieel voor de verscheidenheid en herkenbaarheid van het heden, en daarmee voor de leefbaarheid in het algemeen.

De karakteristieke panden in het centrum van Geldrop worden in dit document beknopt beschreven. Van elk pand zijn één of meer foto's, en waar beschikbaar een bouwtekening, ter illustratie toegevoegd. Om een beoordeling te maken van de kwaliteit van de panden is naar verschillende aspecten gekeken:

- De *architectonische waarde*. De architectonische waarde zegt iets over de bijzonderheid van de architectuur van het pand; de stijl is bijvoorbeeld typisch voor de bouwperiode of voor een gebied; het pand is een goed voorbeeld van een bepaalde stijl of bouwtrant en heeft bijvoorbeeld esthetische waarde op grond van de vorm en detaillering van exterieur (en/of interieur); het pand is gaaf qua stijl, materiaalgebruik en detaillering. Ook kan het een unieke (bouw-) techniek of type vertegenwoordigen. De mate van gaafheid/herkenbaarheid zegt iets over de authenticiteit van het pand, zoals authentieke elementen of materialen of een herkenbare hoofdvorm.
- Daarnaast kan een *pand cultuurhistorische waarde* hebben. De cultuurhistorische waarde wordt bepaald door de geschiedenis van het pand of zijn omgeving. Daarbij kan het van belang zijn of de vroegere functie nog afleesbaar is aan het gebouw en/of de ligging. Wat is de betekenis in het dorpsbeeld? Zo kan een pand representatief zijn voor een bepaalde fase in de ontwikkeling van het dorp. Aan het pand kunnen historische herinneringen verbonden zijn, in de ruimste zin van het woord. Ook kan het pand een aspect van de sociale of economische geschiedenis vertegenwoordigen.
- De *stedenbouwkundige waarde* zegt iets over de plek die het pand inneemt binnen de stedelijke (dorps)structuur, de ligging of situering. Een pand kan op architectuur of gaafheid minder scoren, maar door de ligging in een straatwand of op een hoek wel heel beeldbepalend zijn. Een pand kan onderdeel zijn van een groter historisch geheel of complex en daardoor ook onderdeel uitmaken van een gebied met een grote continuïteit, waardoor het historisch patroon van verkaveling en wegen goed geconserveerd is gebleven.

Bij het beoordelen of een pand karakteristiek is kan, afhankelijk van de situatie en aard van het pand, het ene aspect meer bepalend zijn dan het andere. De samenhang met de omgeving speelt vaak een grote rol in de beoordeling. Een pand dat misschien in detail aangetast is, maar onderdeel uitmaakt van een karakteristieke omgeving kan dan toch 'hoog' scoren. Ook de zeldzaamheidswaarde van een pand speelt een rol bij de afwegingen.

Het verschil tussen een beeldbepalend of karakteristiek pand en een monumentaal pand is gelegen in de cultuurhistorische waarde van het object. Bij een beeldbepalend pand is naast de situering op de kavel en in de directe omgeving ook de hoofdbouwmassa en de architectonische verschijningsvorm van belang. Bij een monument zijn naast bovenstaande criteria ook de indeling van alle gevels (ook die niet zichtbaar zijn vanaf het publiek toegankelijke gebied), de detaillering, de structuur van het gebouw, soms het interieur en de betekenis van het pand in de lokale nederzettingsgeschiedenis of het belang van het ontwerp binnen het oeuvre van een vermaarde architect, van belang. De bescherming van een monumentaal pand gaat dus veel verder.

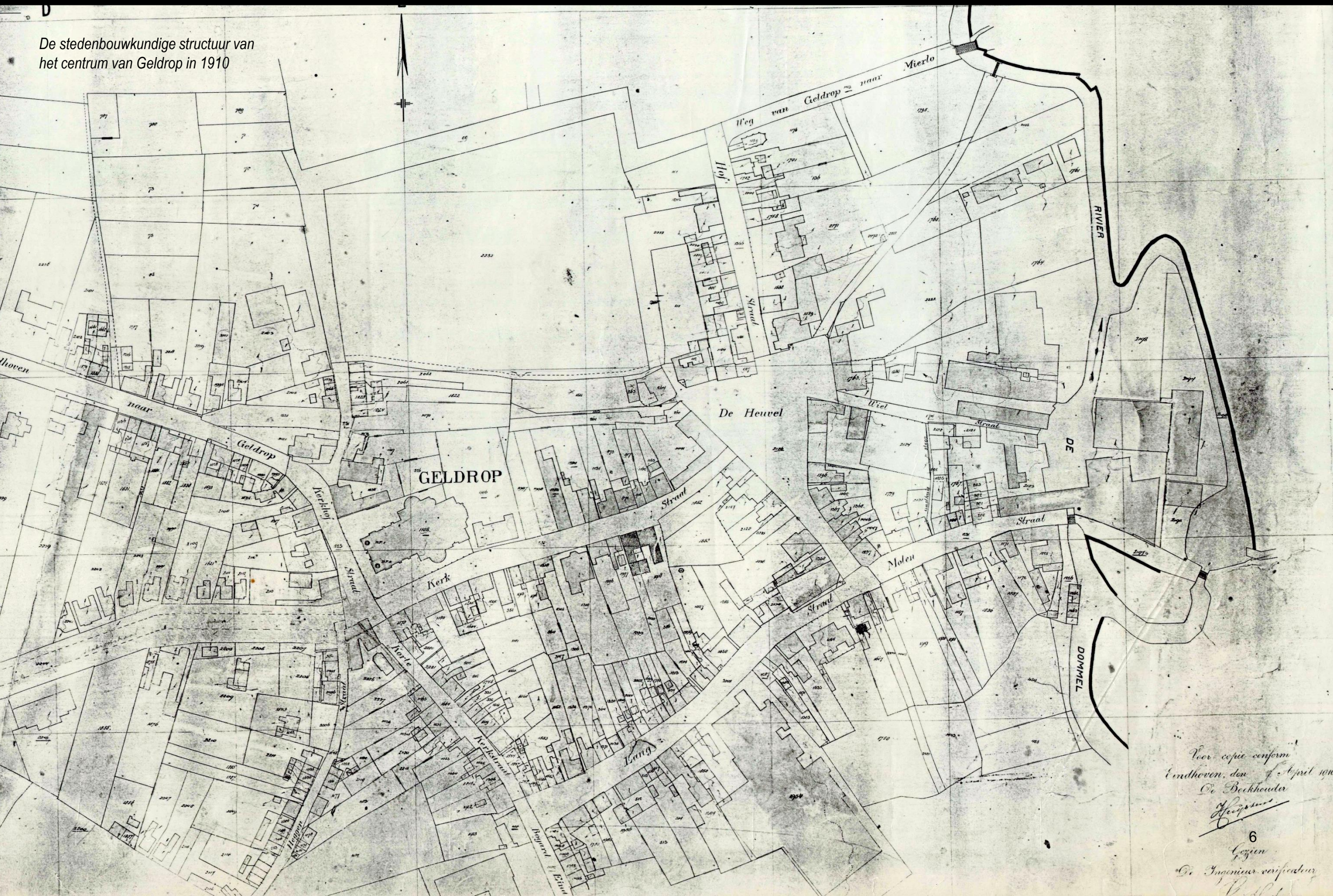
De beschrijvingen bestaan uit:

- Waardering karakteristiek pand;
- Huidige functie;
- Toekomstverwachting met eventuele mogelijkheden voor ontwikkeling.

Bij meer panden zijn, niet uitputtend, aanbevelingen geformuleerd. De gemeente hoopt zo een positieve bijdrage te leveren aan het behoud en de opwaardering van het beeld van ons centrum. Zo voegt een harmonieuze samenhang tussen pui en gevel erboven vaak extra betekenis toe aan het beeld en de uitstraling in onze dorpskern. Dit moet bij wijzigingen ook steeds het uitgangspunt zijn, naast de in het Beeldkwaliteitplan (2016) geformuleerde uitgangspunten. Aanbevelingen richten zich dan ook veelal op dit vlak.

# Ontwikkeling van het centrum van Geldrop

De stedenbouwkundige structuur van het centrum van Geldrop in 1910



Voer copie conform  
Eindhoven, den 7 April 1910  
De Beekhouder  
H. J. van der  
6  
Gegen  
De Ingenieur verificateur  
P. J. van der

# Ontwikkeling van het centrum van Geldrop

## Geschiedenis van het centrum

De positie van Geldrop als nederzetting vindt haar grondslag vermoedelijk rond de 13e eeuw wanneer de Heer van Geldrop een versterkte woning bouwt, niet ver van de Grootte en Kleine Heuvel en aan de Kleine Dommel. Door wegen aan te leggen van de Grootte Heuvel naar de Kleine Heuvel (de Langstaat), van de Grootte Heuvel naar de watermolen (de Wielstraat) en van beide gehuchten naar de kerk (Kerkstraat en Korte Kerkstraat) ontstond er een centrum, dat qua plattegrond zelfs iets van een stad heeft en de basis vormt van het huidige Geldrop. Dit stratenpatroon staat nu nog bekend als het Carré.

Na tijden van oorlogen en plunderingen, was rond 1670 Geldrop weer hersteld en was de ouderdom van het dorp en de rijkdom van haar bewoners af te lezen. Wie Geldrop vanuit de omliggende heidevelden naderde kon het dorp herkennen aan de statige kerktoren en de woontoren bij het kasteel.

Bij een in 1795 gehouden volkstelling woonden er 1099 personen in het dorp en in Zesgehuchten 751. Er waren 183 huizen en de Geldroppenaren leefden voornamelijk van de textielnijverheid. Daarnaast natuurlijk van de landbouw met steeds meer aardappelen en diverse soorten kleinschalige veeteelt. Een andere economische tak waren de herbergen en brouwerijen. De textielnijverheid is eeuwenlang de hoofdbron van inkomsten geweest voor Geldrop. Aanvankelijk was deze in handen van kooplieden die het werk uitbesteedden aan thuiswerkers. Tot 1800 was er in Geldrop nog geen sprake van fabrieken, maar onder invloed van enkele kooplieden werd de textielnijverheid gemoderniseerd.

Belangrijke gebouwen in het centrum waren in de 19e eeuw de woonhuizen van de kooplieden op de Grote en Kleine Heuvel en nabij de kerk. Daar lagen ook enkele grote herbergen en de dubbele watermolen aan de Dommel.

De Kleine Dommel was bepalend voor het karakter van het dorp. Het riviertje isoleerde de gehuchten Groot- en Klein Braakhuizen van het centrum. Dicht bij het dorp werden de oevers van de rivier gebruikt voor het wassen en bleken van lakens. Het eind van de 19e eeuw werd gekenmerkt door de industrialisatie en mechanisatie van de textielsector. Geldrop veranderde in korte tijd in een fabrieksplaats, met schoorstenen, fabrieken en arbeidershuizen als beeldbepalende panden.

In 1851 waren zo'n 1000 personen werkzaam in de Geldropse textielnijverheid. In 1876 waren er zes grote fabrieken, maar door de crisis in de textielindustrie werd vanaf 1880 het werk schaarser en pas in de twintigste eeuw zou er weer een opleving komen. Na een economisch slechte periode werd Geldrop rond de eeuwwisseling een snel groeiende gemeente met een opbloeiende textielindustrie. De school in het dorp werd snel te klein en er kwam een tweede school aan de pas aangelegde Stationsstraat. Deze weg was de verbinding tussen het centrum en het station, dat gelegen was aan de in 1913 geopende spoorlijn Eindhoven-Weert.

Van het Geldrop van vóór 1850 is, op de hoofdstructuur en weg- en waterwegen na, qua architectuur niet veel meer terug te vinden, behalve op de eerste plaats natuurlijk het kasteel. Daarnaast is de positie van de kerk en de molen in het dorp bepalend. Vrijwel alle hedendaagse monumentale gebouwen zijn dus van na 1850. Tot omstreeks 1910 bleef de nieuwbouw beperkt tot de kom van het dorp. Oude gebouwen werden afgebroken en vervangen door nieuwe. Er verrezen nieuwe grote woningen aan de Heuvel of in de aangrenzende straten voor fabrikanten en wat buiten het centrum de arbeiderswoningen. Vrijwel de gehele Korte Kerkstraat werd tussen 1900 en 1915 herbouwd en ook de Langstraat werd ingrijpend veranderd. Vrijwel alle middeleeuwse bebouwing werd daarbij gesloopt. In de crisisjaren van de dertiger jaren had de industrie het moeilijk en een aantal ondernemingen verdween. Anderen werden opgericht en bestaan nog steeds.

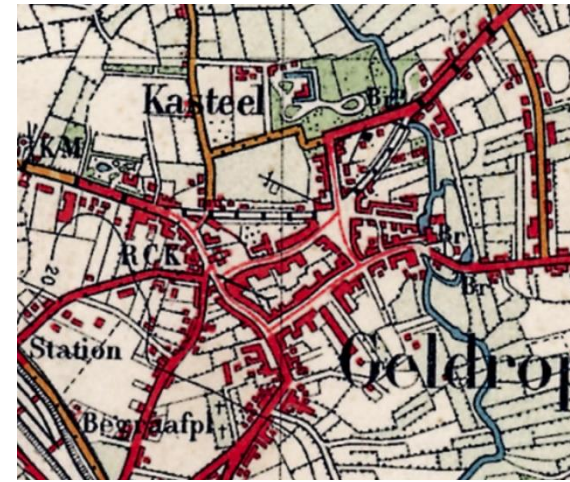
# Ontwikkeling van het centrum van Geldrop



1866



1902



1929



1953



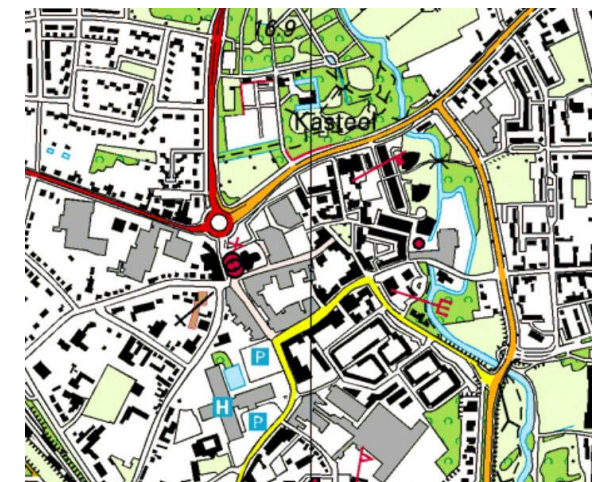
1963



1973



1984



2003

Op bovenstaande kaartjes is de groei en verandering van het dorp goed te zien. Geldrop ontwikkelde zich van agrarische tot geïndustrialiseerde nederzetting in de 19<sup>e</sup> en 20<sup>e</sup> eeuw. Het carré in het centrum is echter steeds als heldere vorm zichtbaar. Er omheen is uitgebreid en getransformeerd. Fabrieken zijn gebouwd en hebben eind 20<sup>ste</sup> en begin 21<sup>ste</sup> eeuw veelal plaats gemaakt voor woningbouw. Een aantal ingrijpende stedenbouwkundige ontwikkelingen hebben de oorspronkelijke nederzettingstructuur op sommige plekken ook aardig aangetast en verstoord. Dit is onder andere goed te zien bij het grootschalige ziekenhuiscomplex aan het Bogardeind en rondom de Heuvel. Ook zien we duidelijke veranderingen in de wegenstructuur rondom het centrum, zoals het verbinden van de Mierloseweg met de Eindhovenseweg en de aanleg van de Johan Peijnenburgweg. In het centrum zelf is de wegenstructuur vrijwel hetzelfde gebleven. Wel heeft bebouwing moeten wijken voor de toename van het autoverkeer. Qua ontsluiting zijn er ook veranderingen geweest. Vanaf het eind van de 20<sup>ste</sup> eeuw is het carré niet meer geheel voor het gemotoriseerd vervoer beschikbaar geweest.



# Ontwikkeling van het centrum van Geldrop

Na de Tweede Wereldoorlog is de oude kern grotendeels vernieuwd waarbij alleen de straten nog bestaan. Van het oude karakter is weinig bewaard gebleven. De belangrijkste groei vond plaats in de jaren zestig en begin jaren zeventig. De economische crisis na 1973 ging ook aan Geldrop niet voorbij en bracht zelfs een daling van de bevolking teweeg. Veel grootschalige sloop- en bouwplannen kwamen daardoor tot stilstand. De meeste textiel fabrieken verdwenen in deze periode, maar gelukkig kwamen door nieuwe technische ontwikkelingen nieuwe bedrijven van de grond.

Het centrum en straatbeeld van Geldrop was tot omstreeks 1960 niet ingrijpend veranderd. De grote fabrieksgebouwen van Jansen de Wit in de Langstraat, A. van den Heuvel en Zoon aan de Heuvel en de Molenstraat en H. Eijcken en Zonen in de Wielstraat, bepaalden de sfeer. De winkels waren gevestigd in vrij kleine panden en van grootwinkelbedrijven was nog geen sprake.

In 1966 werd een deel van de Kerkstraat en de Heuvel gesloopt als onderdeel van centrumvernieuwing onder de naam 'Plan van Lanschot'. Het daarmee verkregen plein opende bij veel Geldroppenaren de ogen en zo ontstond voor het eerst verzet tegen het City-plan. Verschillende eigenaren, middenstanders en overige inwoners richtten een Vereniging Centumbelangen op en wisten de gemeente te bewegen nieuwe plannen te maken. Resultierend in het Heuvelplan dat in 1968 werd goedgekeurd. Pas in 1970 kon worden begonnen met de eerste fase van bouwen en in 1971 begon men aan de bouw van een winkelgebied aan de Heuvel. Nog voor gereedkomen werd echter geconcludeerd dat, door minder snelle groei van Geldrop, verdere uitvoering van het Heuvelplan niet noodzakelijk was. Daardoor zijn de voormalige gemeentepanden aan de Heuvel en de panden aan de westzijde van de Hofstraat gespaard voor de slopershamer.

In 1974 werden de plannen volledig herzien en werd een voorkeur gegeven aan de sanering van de Korte Kerkstraat. In 1966 was de westwand van deze straat gesloopt en vervangen door een groot zakencomplex met negen winkels en een hotel. De smalle Korte Kerkstraat verdween en de gevellijn schoof ongeveer zes meter op. In 1979 kwam de oostwand aan de beurt en werd volledig gesloopt. Er kwam een nieuwe winkelpromenade voor terug die in mei '81 werd geopend. Daarmee was het centrum van Geldrop vernieuwd. In de ruimte, omsloten door de Korte Kerkstraat, Langstraat en Heuvel, werd een Bezorgershof en parkeerterrein ingericht.



# Ontwikkeling van het centrum van Geldrop



Het St. Annaziekenhuis werd gebouwd in 1931. Na de oorlog bleef het groeien en in 1967 werd besloten tot volledige nieuwbouw. Een deel van centrum moest worden gesaneerd, het oude klooster en de kapel gesloopt. 54 huizen aan het Bogardeind en de Heggestraat werden afgebroken en in 1972 werd het nieuwe ziekenhuis officieel geopend.

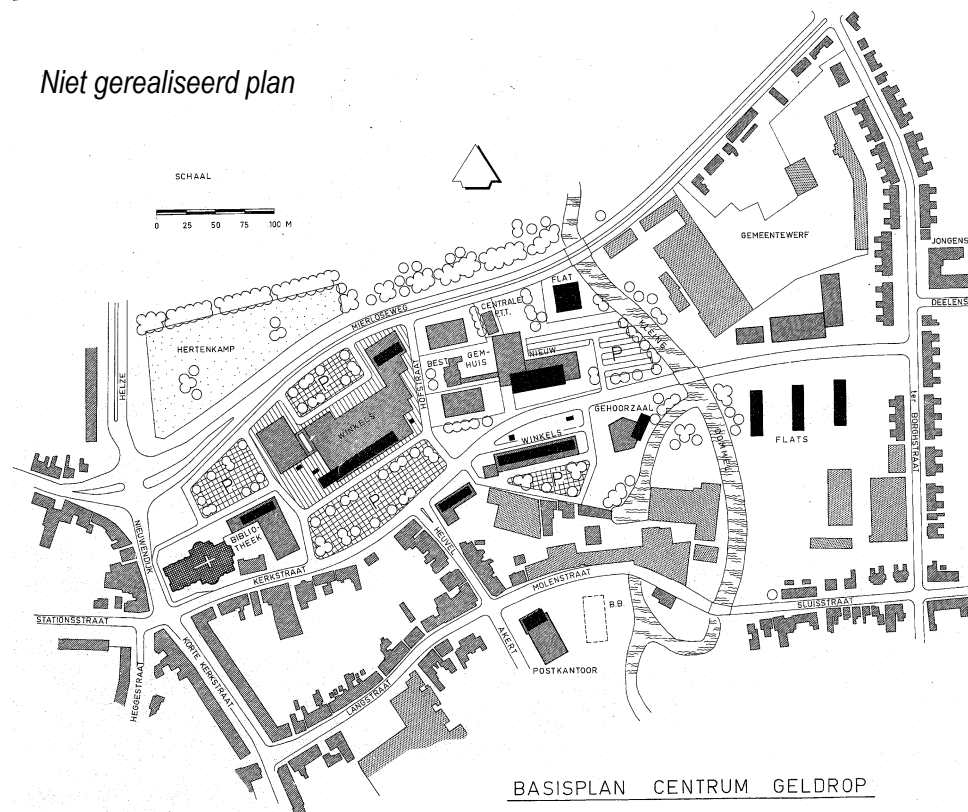
In 1974 heeft de gemeente heeft het kasteelterrein verworven en in 1996 in een stichting ondergebracht.

De fabrieksgebouwen die zijn blijven staan na de grootschalige sloop in de jaren '70, getuigen ook nu nog van de grote bloei in de 19e eeuw. Deze fabrieksgebouwen zijn tegenwoordig rijksmonumenten en hier zijn verschillende functies aan toegekend. Zoals het creativiteitscentrum De Wiele en het Weverijmuseum.

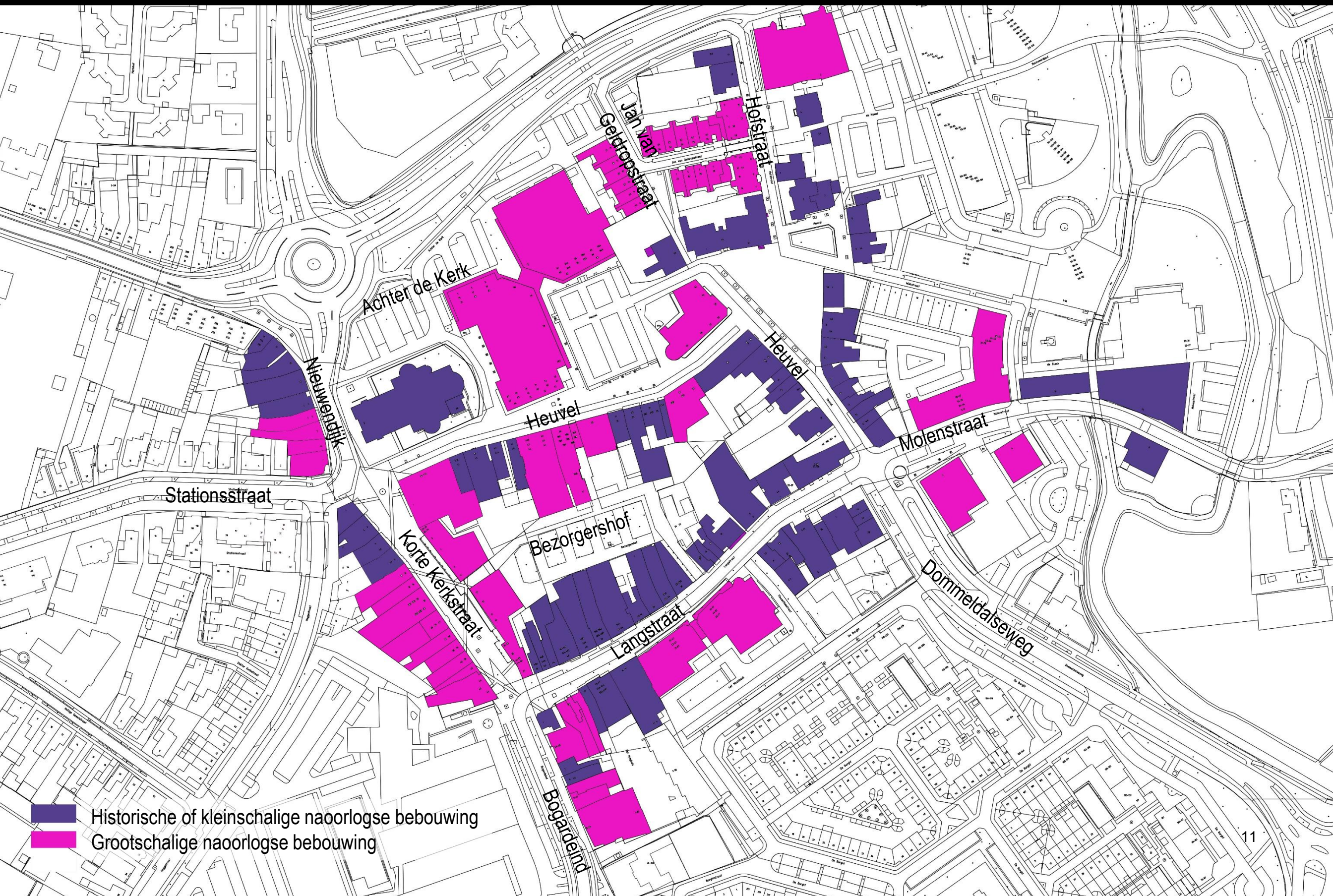
Ondanks alle ingrepen van de laatste 50 jaar heeft Geldrop nog steeds 23 rijksmonumenten en tientallen beeldbepalende panden. Er is dus nog altijd een verbinding met de rijke geschiedenis van voor de Tweede Wereldoorlog. Denk daarbij in het centrum aan het Kasteel met haar prachtige tuinencomplex, de Sint Brigidakerk, het voormalig St. Vincentiusgebouw en de fabrieksgebouwen van de voormalige wollenstoffenfabriek A. v.d. Heuvel en Zn. aan de Molenstraat en de Heuvel.

De structuur van het carré is nog steeds de drager van het centrum. Door het carré onderscheidt Geldrop zich van de overige dorpen in de omgeving, die meestal zijn ontstaan als lintbebouwing met soms een driehoekig plein. Dit carré en de monumentale en karakteristieke gebouwen hieraan zijn het koesteren waard en moeten daarom nadrukkelijk betrokken worden bij de ontwikkelingen in het centrum.

*Niet gerealiseerd plan*

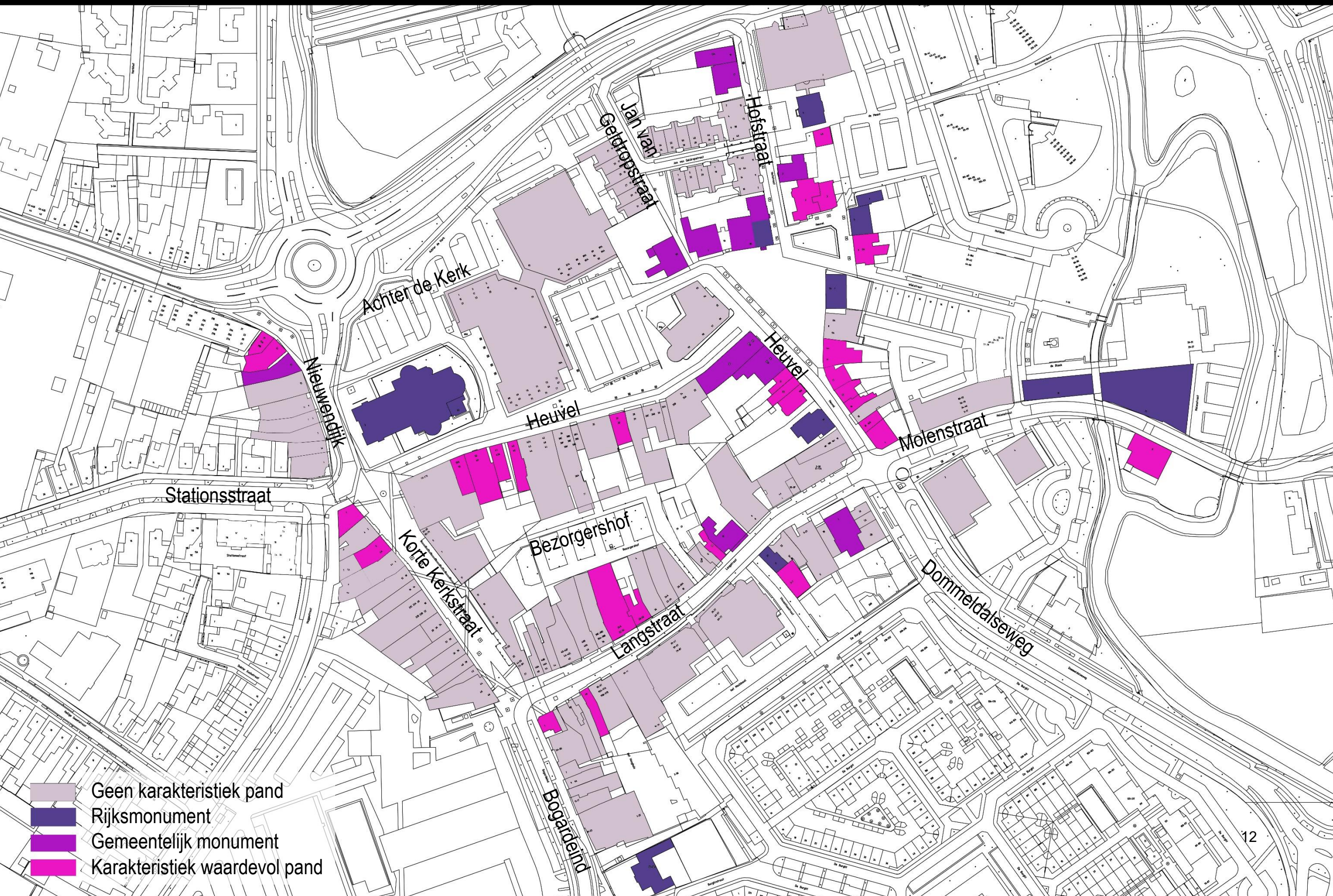


# Overzicht bouwperiode



- Historische of kleinschalige naoorlogse bebouwing
- Grootschalige naoorlogse bebouwing

# Overzicht monumentale en karakteristieke panden



# Overzicht monumentale en karakteristieke panden

## Rijksmonumenten

### 1. Categorie Bijzondere gebouwen:

- Heuvel 1 (thans 1b ged) – Raadhuis

### 2. Categorie Religieuze gebouwen, kloosters, scholen:

- Langstraat 27 - Vincentiusgebouw
- Nieuwendijk 2 - H.H. Brigidakerk

### 3. Categorie Bedrijfsgebouwen:

- Heuvel 7 – Wollenstoffenfabriek
- Molenstraat 19 en 21 – Wollenstoffenfabriek

### 4. Categorie Woonhuizen – subcategorie Herenhuizen:

- Heuvel 5/De Meent 1 - Huis met dienstwoning
- Heuvel 19 - Huis van de bierbrouwer
- Hofstraat 4 - Huis van textielabrikant

## Gemeentelijke monumenten

### 1. Categorie Bijzondere gebouwen:

- Heuvel 1 (thans 1a) - Voormalige tramremise
- Heuvel 1 (thans 1b ged)/Hofstraat 1 – Voormalig postkantoor

### 2. Categorie Woonhuizen – subcategorie Burgerhuizen:

- Hofstraat 2 – Woonhuis
- Hofstraat 19 - Woonhuis
- Heuvel 90 - Woonhuis ('t Vossenhol)

### 3. Categorie Woonhuizen - subcategorie Herenhuizen:

- Heuvel 1 – Villa
- Langstraat 1 – Villa
- Langstraat 10 - Woonhuis (nu Jade)
- Heuvel 22 - Woonhuis (winkel)
- Hofstraat 17 – Woonhuis
- Nieuwendijk 15 - Herenhuis/winkel-woonhuis

### 4. Categorie Woonhuizen – subcategorie Overige huizen:

- Heuvel 23 - Woonhuis/Koffiehuis

# Overzicht monumentale en karakteristieke panden

## Karakteristiek waardevol pand

### Heuvel

- Heuvel 2 - woonhuis
- Heuvel 3 – woonhuis en bedrijfsruimte
- Heuvel 6 en 6a – woonhuis en kantoor
- Heuvel 10 en 10a – winkel
- Heuvel 12 - winkel
- Heuvel 13-14 – winkel
- Heuvel 16 –winkel en woonhuis
- Heuvel 19a – winkel en woningen
- Heuvel 20-21 – woningen
- Heuvel 30-31 – winkel
- Heuvel 45-46 - winkel en wonen
- Heuvel 47 – kantoor en wonen
- Heuvel 50 – winkel en wonen
- Heuvel 50a – winkel en wonen

### Hofstraat

- Hofstraat 4a – koetshuis

### Langstraat

- Langstraat 12 – winkel en woonhuis
- Achter Langstraat 27: Vincentiusstraat 3-7
- Langstraat 28-30 – winkels
- Langstraat 32-34 – winkel en woningen
- Langstraat 99 – horeca

### Korte Kerkstraat

- Korte Kerkstraat 6 en 6a – winkel

### Nieuwendijk

- Nieuwendijk 17 – horeca en wonen
- Nieuwendijk 19 – horeca en wonen

### Stationsstraat

- Stationsstraat 1

### Bogardeind

- Bogardeind 1 – kantoor

### Molenstraat

- Molenstraat 1 – kantoor/winkel
- Molenstraat 8 – jongerencentrum

# Heuvel

1895



Ca. 1930-1935



1935



Ca. 1950-1960



# Heuvel

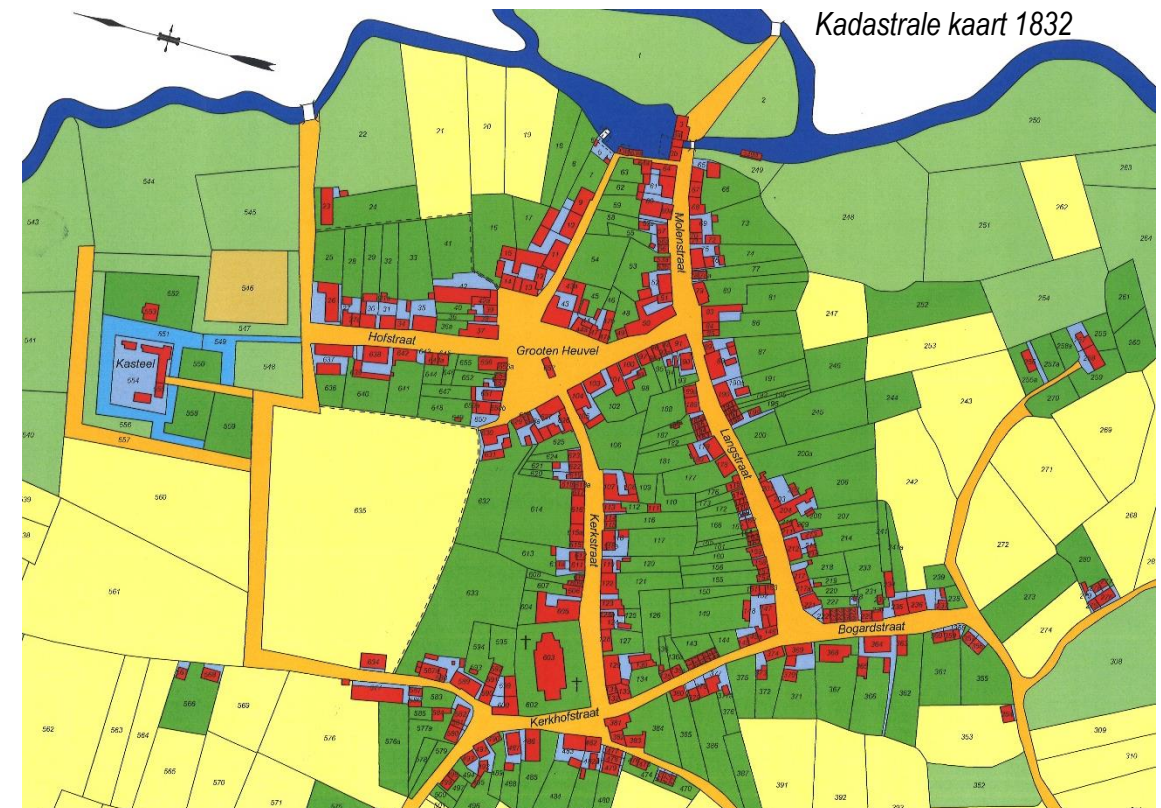
## Heuvel

### GESCHIEDENIS

De eerste inwoners van 'Gheldorpe' kozen de Heuvel, een droge zandrug, als woonplek. De vroegste vermelding van het dorp dateert uit 13<sup>e</sup> eeuw. Het was er gezellig met veel herbergen en de schutterij. Ook was er een levendige lakenhandel in herberg De Swaen, met lakens van de thuiswevers uit de omgeving. Begin 19<sup>e</sup> eeuw werken in Geldrop de meeste wevers als thuiswever. Langzaamaan gaat dit over in fabrieksindustrie. De eerste textiel fabrieken ontstonden in en rond wat nu het centrum van Geldrop is. De textielnijverheid is dus bepalend geweest voor de groei van het dorp.

De Grootte Heuvel is op oude kaarten een herkenbaar driehoekig plein. De straten van het centrum dat we nu kennen zijn waarschijnlijk ontstaan in de 14<sup>e</sup> eeuw. Het stratenpatroon vormt een carré. Het huidige plein op de Heuvel heette vroeger Grootte Heuvel, De Kleine Heuvel lag op de kruising Langstraat-Bogardeind-Korte Kerkstraat.

Het plein werd gebruikt als marktplein, maar aan het begin van de 20<sup>ste</sup> eeuw reed hier ook de paardentram. Het huis op Heuvel 1a naast het raadhuis is in die tijd verbouwd tot een remise. Op de Grootte Heuvel maakte de tram uit Eindhoven een draai. In 1906 gaat men over op stoom en wordt de verbinding met Helmond gelegd. Er kwam op de Heuvel een wachtlokaal voor reizigers. Tot mei 1935 heeft de stoomtram gereden. Later heeft de tramremise dienst gedaan als brandweerkazerne, na gemeentekantoor is het nu een hotel-restaurant. Het plein werd een steeds drukker verkeersknooppunt, het doorgaande verkeer van Eindhoven naar Helmond liep via de Heuvel. Door toename van het verkeer wilde men al in 1935 de weg omleggen, maar pas in 1964 komt er een betere verbinding.



Rondom het plein staan vrij grote, statige panden, het betreffen veelal woonhuizen van fabrikanten (textiel en bierbrouwers) en andere notabelen en zijn aan het eind van de 19<sup>e</sup> eeuw gebouwd. Het raadhuis naast de tramremise is in 1870 gebouwd, ter vervanging van het raadhuis uit 1770 dat midden op het plein stond. Verder waren hier herbergen te vinden. Zo stond op nr. 7 herberg De Wildeman, waar Joost Vogelpoel een deel had ingericht als spinnerij en weefhuis. Later vestigde A. van den Heuvel zich hier. Op nr. 8 stond voorheen het kantoor van de wollenstoffenfabriek. Op de plek van de huidige bibliotheek stond begin vorige eeuw Hotel Knaapen. Herberg De Swaen stond op de plek van wat nu Heerenhuys 23 is. Rondom het plein zijn veel gebouwen van rond 1900 nog zichtbaar. Richting de Langstraat en Molenstraat is de bebouwing kleinschaliger. Deze bebouwing is aan het begin van de 20<sup>ste</sup> eeuw neergezet. Op het plein stond ook een kiosk, waar het Geldrops Muziekcorps regelmatig speelde.

Uiteindelijk is de zo bepalende textielnijverheid helemaal verdwenen in het centrum. De laatste fabriek in het centrum van Geldrop sloot in 1985. Het plein aan de Heuvel bleef. Van verhard naar een groen plein, naar weer een verhard plein in 2009, het huidige 'horecaplein'. De gebouwen van vroeger herinneren ons aan het textielverleden. Dit deel van het centrum van Geldrop is dan ook van grote karakteristieke waarde.



# Heuvel

Jaren '70



# Heuvel

Vanaf het plein gezien heten de straten richting het westen en zuiden ook Heuvel. De straat in westelijke richting heette vroeger echter Kerkstraat, de straat naar de kerk. Van de vroegere bebouwing is hier maar weinig overgebleven. Veel bebouwing stamt uit de jaren '60 en '70 van de vorige eeuw, de tijd van sloop en grootschalige vernieuwingen. Rond 1900 vonden we in deze straat de pastorie, de lagere school, de woning van de hoofdmeester, het woonhuis van Vincent van den Heuvel, winkels, een smederij, café, etc. Hier is niets meer van terug te zien. De oudste panden in deze straat zijn Heuvel 31, 47, 50 en 50a. Hoewel deze panden in de jaren '50 en '60 modernisering hebben ondergaan, veelal in de plint, zijn ze nog steeds beeldbepalend in het straatbeeld.

De overige bebouwing van de zuidzijde van de Kerkstraat is in de jaren '60 en '70 van de vorige eeuw neergezet, vaak bestaande uit 3 bouwlagen in een zakelijke, sobere architectuurstijl. De oorspronkelijke korrelgrootte van de straat is niet alleen met deze bebouwing enorm veranderd, maar ook met het in 1974 gebouwde grootschalige complex aan de noordzijde van de straat. Dit complex maakte onderdeel uit van het grote 'plan Van Lanschot' en verrees als modern winkelcentrum met appartementen aan de achterzijde van de kerk. Het oorspronkelijke plan was veel groter in oppervlak en omvatte eveneens een flat van 9 verdiepingen. Waar de Kerkstraat oorspronkelijk uit lintbebouwing bestond, ontstond nu een gat in de straatwand en werd het 'marktplein' gevormd. In de jaren '70 vormden het marktplein en de Grootte Heuvel zelfs één plein, totdat begin jaren '90 het bibliotheekgebouw is neergezet. Aan beide pleinen is dit pand vrij dominant, maar functioneert wel als wand naar beide open ruimtes.

Aan het einde, of het begin, van de Kerkstraat staat de H.H. Maria Brigida, een rijksmonument. Deze grote kerk is gebouwd tussen 1889-1891, na het instorten van de oude kerk. Carl Weber uit Roermond is de architect. Aan de andere zijde van de Kerkstraat, ertegenover, werd in 1971 de Rabobank gebouwd. De bank vindt zijn oorsprong ook in deze omgeving. Dit zakelijke pand was eveneens vrij dominant, maar is in 2019 volledig gestript en van een nieuwe jas voorzien. Het heeft daardoor een vriendelijk aanzien gekregen. Voor de entree van het centrum een welkome verbetering.

De Heuvel richting de Langstraat en Molenstraat heeft grotendeels het historische karakter behouden. De wat grovere korrel van de statige panden aan het plein gaan over in een wat kleinere korrel van winkelpanden in de straat. De straat heeft een kleinschalig en vriendelijk aanzicht.



# Heuvel



## Heuvel 2

### KARAKTERISTIEK PAND

Van grote beeldbepalende waarde voor de identiteit van Geldrop centrum. Heuvel 2 vormt samen met Heuvel 3 één van de wanden van het 'Bevrijdingspleintje'. Het heeft een geheel eigen karakteristiek, waardoor het een markant accent is aan het plein. Dit pand was de voormalige woning van notaris Antonie Mertens, hij was vanaf 1899 de vijfde notaris in Geldrop. De villa is gebouwd in 1910 en bestaat uit 2 lagen met kap. Dit hoekpand is door de 2 topgevels naar de Hofstraat en Heuvel georiënteerd. In de Hofstraat heeft de woning een serre. Door de roedeverdeling van de ramen, de luiken, de bijzondere entree en de topgevels aan het plein en de Hofstraat doet de woning vriendelijk aan. Ook de grote Kastanjeboom in de tuin is beeldbepalend in de straat en daarbuiten. Deze dient behouden te blijven. De ligging en functie als hoekpand in het stedenbouwkundig weefsel, de architectuurstijl, de cultuurhistorie en de gaafheid maken dat dit pand karakteristiek is.



### HUIDIGE FUNCTIE

Woonhuis

### TOEKOMSTVERWACHTING

Woonhuis met weinig uitbreidingsmogelijkheden. Terughoudend in aanpassingen. Deze dienen altijd versterkend voor het pand en de omgeving te zijn.



# Heuvel

## Heuvel 3

### KARAKTERISTIEK PAND

Van beeldbepalende waarde voor de identiteit van Geldrop centrum. Het pand vormt samen met Heuvel 2 één van de wanden van het 'Bevrijdingspleintje'. Het pand is gebouwd in 1910 en bestaat uit twee bouwlagen met kap. Het kent een symmetrische gevelindeling. Het is een statig woonhuis, passend bij de andere panden rondom dit pleintje en het 'horecaplein'. In dit pand heeft Middenstandsbelangen een tijdje gehuisvest gezeten. De ligging in het stedenbouwkundig weefsel, de architectuurstijl en de gaafheid maken dat dit pand karakteristiek is.

### HUIDIGE FUNCTIE

Woonhuis met bedrijfsruimte in de garage.

### TOEKOMSTVERWACHTING

Woonhuis met weinig uitbreidingsmogelijkheden. Terughoudend in aanpassingen. Deze dienen altijd versterkend voor het pand en de omgeving te zijn. Aandacht voor reclame-uitingen van de aanbouw.



1975



# Heuvel

## Heuvel 6 en 6a

### KARAKTERISTIEK PAND

Heuvel 6 is van beeldbepalende waarde voor de identiteit van Geldrop centrum. Het pand vormt samen met Heuvel 5 één van de historische wanden van het 'Bevrijdingspleintje'. Door de kleur baksteen valt het pand meteen op aan het plein. Het pand bestaat uit 2 lagen met kap en heeft een middenpartij met trapgevel. Het is symmetrisch met 2 voordeuren. Door de luiken en roedeverdeling van de ramen heeft het gebouw een vriendelijke en 'rijke' uitstraling. In de Wielstraat heeft het pand eveneens een topgevel. Het is vermoedelijk gebouwd in 1890 en in 1936 gesplitst in twee woonhuizen, 6 en 6a. De ligging en functie als hoekpand in het stedenbouwkundig weefsel, de architectuurstijl, de cultuurhistorie en de gaafheid maken dat dit pand karakteristiek is.

### HUIDIGE FUNCTIE

Kantoorverzamelgebouw..

### TOEKOMSTVERWACHTING

Woonhuis/kantoor met weinig uitbreidingsmogelijkheden. Terughoudend in aanpassingen. Deze dienen altijd versterkend voor het pand en de omgeving te zijn.



# Heuvel



# Heuvel



## Heuvel 10a en 10

### KARAKTERISTIEK PAND

Qua kleinschaligheid en uitstraling past het pand aan het horecaplein. De kwaliteit van de architectuur is niet noemenswaardig. In de loop der jaren zijn er veel veranderingen in de pui van het uit 1910 stammende gebouw aangebracht. Ook is de mansardedak op enig moment vervangen door een zadeldak. Het pand is van karakteristieke waarde vanwege het kleinschalige karakter, waarbij het pand onderdeel is van het grotendeels historische ensemble van het Heuvelplein.

### HUIDIGE FUNCTIE

Kapsalon en café met bovenwoningen (?).

### TOEKOMSTVERWACHTING

Schaalvergroting ten opzichte van het overwegende straatbeeld met panden van 1 à 2 lagen met kap is hier niet wenselijk. Vanwege het grotendeels historische karakter van het plein is pandsgewijs ontwikkelen (parcelleren) met het oog op de menselijke maat hier het uitgangspunt. Die uitgangspunten zijn beschreven in het beeldkwaliteitplan. Gevelbreedte, goothoogten en bouwhoogten van het bestaande pand zijn uitgangspunt. Evenals een architectuur die past bij het historische karakter van het plein.



# Heuvel



## Heuvel 12

### KARAKTERISTIEK PAND

Qua menselijke maat en pandgrootte past dit gebouw uit begin 20<sup>ste</sup> eeuw volledig in zijn omgeving. Het heeft een vriendelijke uitstraling, maar door het donkere metselwerk en de donkere houten kozijnen doet het ook wat zwaar aan. Het pand heeft diverse verbouwingen, gevelwijzigingen en functiewijzigingen door de jaren heen doorstaan, van woonhuis, naar café, winkel, bibliotheek, etc. Vanwege de kleinschaligheid is dit pand een karakteristiek pand, tevens maakt het onderdeel uit van het historische ensemble van het Heuvelplein.

### HUIDIGE FUNCTIE

Klokkenwinkel/maker en woning (?)

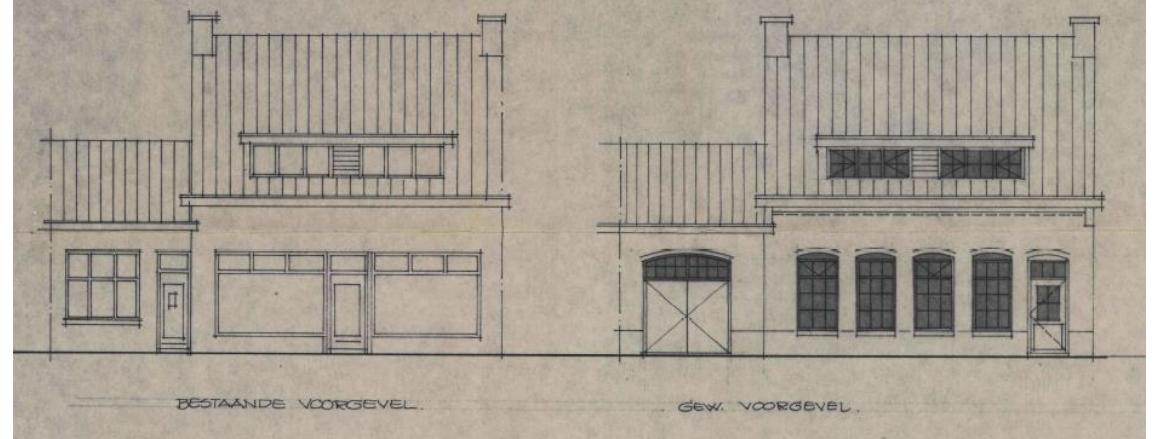
### TOEKOMSTVERWACHTING

Dit pand past nu in zijn opzet, maat en schaal in het straatbeeld. Schaalvergroting ten opzichte van het overwegende straatbeeld met panden van 1 à 2 lagen met kap is hier niet wenselijk. Vanwege het grotendeels historische karakter van het plein is pandsgewijs ontwikkelen (parcelleren) met het oog op de menselijke maat hier het uitgangspunt. Die uitgangspunten zijn beschreven in het beeldkwaliteitplan. Gevelbreedte, goothoogten en bouwhoogten van het bestaande pand zijn uitgangspunt. Evenals een architectuur die past bij het historische karakter van het plein. Stucwerk in een lichte/witte kleur of het schilderen van de kozijnen in een lichtere kleur zou het gebouw vriendelijker laten ogen.



1950-1960

Tekening verbouwing bibliotheek naar woonhuis, 1979





# Heuvel



Zicht op Heuvel vanuit Langstraat/Molenstraat, 1933

## Heuvel 13 en 14

### KARAKTERISTIEK PAND

Dit dubbel winkelhuis op Heuvel 13-14 is gebouwd in 1910. Dit soort panden leveren een grote bijdrage in de sfeer van een straat. De noklijn loopt evenwijdig aan de straat. Het gevelbeeld is vrij sober, maar aangenaam. De linker winkelruit heeft een sierlijke omlijsting. De hoofdvorm van het pand, de gevels, het dak en de detaillering zijn goed bewaard gebleven. Dat de kleur gewijzigd is doet geen afbreuk aan sfeer die dit pand oproept. De architectuur pas bij het karakter van het dorp. Het pand maakt deel uit van de historische, kleinschalige gevelwand van dat deel van de Heuvel, als aanloop naar het plein. Het pand is door de architectuurstijl, gaafheid, cultuurhistorie en stedenbouwkundige positie dan ook van karakteristieke waarde. Gaaf voorbeeld van een 19<sup>e</sup> eeuwse winkelpui.

### HUIDIGE FUNCTIE

Winkels

### TOEKOMSTVERWACHTING

Vermoedelijk laat de staat van onderhoud te wensen over. Toch is dit pand, vanwege zijn architectonische en cultuurhistorische waarde belangrijk om te behouden voor de geschiedenis en identiteit van Geldrop. Ingrepen zijn niet wenselijk. Terughoudendheid bij aanpassingen. Deze dienen altijd versterkend voor het pand en de omgeving te zijn.



# Heuvel



## Heuvel 16

### KARAKTERISTIEK PAND

Dit pandje is in 1910 gebouwd. Het heeft, door de rijke details in de gevel, de schaal en maat een zeer vriendelijke uitstraling. Zeer bijzonder is de omlijsting van de winkelruit. De detaillering is gaaf bewaard gebleven. Door de architectonische waarde van hoofdvorm, gevel, dak en detaillering is dit pand beeldbepalend in de kleinschalige, historische gevelwand van dit deel van de Heuvel.

### HUIDIGE FUNCTIE

(Bloemen)winkel.

### TOEKOMSTVERWACHTING

Weinig uitbreidingsmogelijkheden. Vanwege zijn architectonische en cultuurhistorische waarde belangrijk om te behouden voor de geschiedenis en identiteit van Geldrop. Ingrepen zijn niet wenselijk. Terughoudend in aanpassingen en altijd versterkend voor het pand en omgeving.



# Heuvel



## Heuvel 19a

### KARAKTERISTIEK PAND

Deze villa is gebouwd in 1941 en zit als het ware vastgeplakt aan de twee-onder-één-kap-woning uit 1929 ernaast. Ondanks de sobere tijd destijds is het een woning van allure. Het is de voormalige burgemeesterswoning van burgemeesters Van Erp en Van Lanschot. Tussen beide burgemeesters in is de sociale dienst hier gehuisvest geweest.

De kapvorm, het balkon, de erker en de terugliggende overkapt entree maken het een opvallende villa aan het 'horecaplein'. Als onderdeel van de historische gevelwand is dit een herkenbaar en beeldbepalend object in het centrum van Geldrop. Door de architectuurstijl, cultuurhistorie, stedenbouwkundige positie aan het plein en gaafheid en herkenbaarheid is het pand van karakteristieke waarde voor het centrum.

### HUIDIGE FUNCTIE

Wonen (voorheen ook winkel)

### TOEKOMSTVERWACHTING

Weinig uitbreidingsmogelijkheden. Vanwege zijn architectonische en cultuurhistorische waarde belangrijk om te behouden voor de geschiedenis en identiteit van Geldrop. Terughoudend in aanpassingen, deze dienen altijd versterkend voor het pand en de omgeving te zijn. Aandacht voor reclame-uitingen indien een winkelfunctie terugkeert.

# Heuvel



## Heuvel 20-21

### KARAKTERISTIEK PAND

Deze tweekapper is gebouwd in 1929. Bijzonder zijn de detailleringen in het metselwerk, het metselwerkverband en de omranding van de ramen op de eerste verdieping, de glas-in-loodramen boven de entree en de erkers. De tweekapper is bijna symmetrisch. Het pand is architectonisch nog erg gaaf en bijzonder. Het pand maakt deel uit van de historische wand aan de Heuvel en het plein en heeft daarmee een duidelijke plek in de stedenbouwkundige structuur. Door de typerende architectuurstijl, de cultuurhistorie, de stedenbouwkundige positie aan het plein en gaafheid en herkenbaarheid is het pand van karakteristieke waarde voor het centrum.

### HUIDIGE FUNCTIE

Wonen

### TOEKOMSTVERWACHTING

Terughoudend in aanpassingen aan de voorzijde. Deze dienen altijd versterkend voor het pand en de omgeving te zijn. Eenzelfde kleurgebruik van de houten delen is aan te bevelen.



*Bouwtekening van twee middenstandswoningen uit 1927*

# Heuvel

Ca. 1930



Dezelfde plek nu



Dezelfde plek nu



# Heuvel



## Heuvel 30-31

### KARAKTERISTIEK PAND

Onbekend is wanneer Heuvel 31 gebouwd is. Onderstaande bouwtekening komt uit een dossier uit 1965 voor de verbouwing van het pand voor dr. Theunissen en omvat praktijkruimten en een laboratorium. Het pand is tussen de grootschalige nieuwbouw van de jaren '60 een opvallende verschijning. Het doet vriendelijk aan doordat het gebouwd is in 2 bouwlagen met kap. De ramen hebben een roedeverdeling en aan de kap zit een mooie sierlijke dakgoot. De bovenverdieping is architectonisch gaaf. Dit pand, gelegen aan het 'marktplein', is van architectonische en cultuurhistorische waarde voor het centrum en daarom als karakteristiek aan te duiden.

### HUIDIGE FUNCTIE

Winkel en 'overige' gebruiksfuncties

### TOEKOMSTVERWACHTING

Terughoudend in aanpassingen aan de voorzijde. Deze dienen altijd versterkend voor het pand en omgeving te zijn.



# Heuvel



## Heuvel 45-46

### KARAKTERISTIEK PAND

Dit pand is gebouwd/verbouwd in 1960 in opdracht van kapsalon Maison Diny. De gevel is grotendeels hetzelfde gebleven. De winkelpui is enkele jaren geleden gemoderniseerd. Waar we in het centrum vooral minder goede voorbeelden van naoorlogse bouw zien, is dit een pand dat wel een evenwichtig en kwalitatief goed beeld heeft. Het architectuurconcept is hier, voor die tijd, sterk en goed uitgewerkt. Bijzonder is het uitkragende raam op de 1<sup>e</sup> verdieping. Het pand is in goede staat en doet door zijn pandbreedte vriendelijk aan. Door het sterke architectuurconcept en de gaafheid van de gevel kunnen we dit pand karakteristiek noemen.

### HUIDIGE FUNCTIE

Winkel (kapsalon) met bovenwoning.

### TOEKOMSTVERWACHTING

Terughoudend in aanpassingen aan de voorzijde. Deze dienen altijd versterkend voor het pand en de omgeving te zijn. Qua opzet, maat en schaal past dit pand nu goed in het straatbeeld.

# Heuvel



## Heuvel 47

### KARAKTERISTIEK PAND

Dit pand is oorspronkelijk gebouwd in 1900. Ooit was hier een kaashandel in gevestigd. Diverse malen is het pand aangepast. In de gevel zaten op de verdieping 2 ramen, in 1979 zijn dat er 3 geworden. Toen is ook de winkelpui gewijzigd. De 3 luifeltjes zijn ook uit deze tijd. De dakkapel heeft hier altijd gezeten.

Ondanks de nieuwe voorgevel is dit pand van karakteristieke waarde voor het centrum. De menselijke maat is prettig. Dit soort panden dragen bij aan de gezelligheid en het karakter van een dorp.

### HUIDIGE FUNCTIE

Kantoor en woonfunctie, nu winkel.

### TOEKOMSTVERWACHTING

Terughoudend in aanpassingen aan de voorzijde. Deze dienen altijd versterkend voor het pand en de omgeving te zijn. Qua opzet, maat en schaal past dit pand nu goed in het straatbeeld. De drie luifels zouden weggelaten mogen worden, deze domineren de gevel nu te veel.





# Heuvel



## Heuvel 50

### KARAKTERISTIEK PAND

Lang geleden was hier bakkerij Peijnenburg gevestigd. Modezaak Scheepers heeft hier lange tijd gezeten. Het pand dat nu op Heuvel 50 staat is in 1950 verbouwd in opdracht van de heren Scheepers. Toen was het één geheel met Heuvel 51, dat nieuw gebouwd werd. Daarvoor stond er op nr. 50 een gebouw in dezelfde vorm en massa, maar met een andere gevelindeling. Sinds 1950 zijn de gevelopeningen in feite niet meer gewijzigd. De roedeverdeling van de ramen op de verdieping is vrijwel verdwenen. Ondanks deze wijzigingen is dit pand van 2 bouwlagen met kap van karakteristieke waarde voor het centrum. De menselijke maat is prettig. Dit soort panden dragen bij aan de gezelligheid en het karakter van een dorp.

### HUIDIGE FUNCTIE

Winkel met bovenwoning

### TOEKOMSTVERWACHTING

Terughoudend in aanpassingen aan de voorzijde. Deze dienen altijd versterkend voor het pand en de omgeving te zijn. Qua opzet, maat en schaal past dit pand nu goed in het straatbeeld. Aandacht voor reclame-uitingen.

Bouwtekening uit 1950



# Heuvel

## Heuvel 50a

### KARAKTERISTIEK PAND

Heuvel 51 is in 1950 gebouwd nadat een klein pand van één laag met kap is gesloopt. Nummer 51 werd toen één geheel met nummer 50. Sindsdien is er niet veel meer aan het pand gewijzigd (zie tekening bij Heuvel 50), de architectuur is nog erg gaaf. Alleen de winkelpui is veranderd. Dit pand is van grote karakteristieke waarde voor het centrum. De menselijke maat is prettig. Dit soort panden dragen bij aan de gezelligheid en het karakter van een dorp. Het pand is dan ook van karakteristieke waarde voor het centrum.

### HUIDIGE FUNCTIE

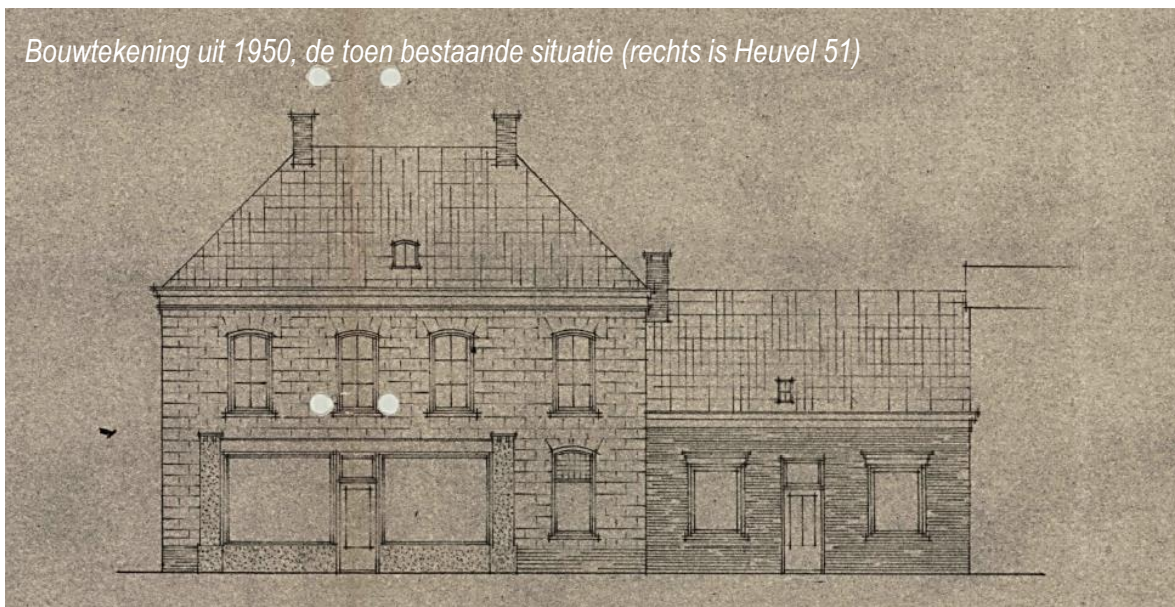
Winkel met bovenwoning.

### TOEKOMSTVERWACHTING

Terughoudend in aanpassingen aan de voorzijde. Deze dienen altijd versterkend voor het pand en de omgeving te zijn. Qua opzet, maat en schaal past dit pand nu goed in het straatbeeld.



*Bouwtekening uit 1950, de toen bestaande situatie (rechts is Heuvel 51)*



# Hofstraat

1920

Geldrop. Hofstraat



# Hofstraat



## Hofstraat

### GESCHIEDENIS

Deze straat liep oorspronkelijk van de Heuvel naar het 'Hof van de Heer', het hof dat het tweede kasteel van Geldrop was, om precies te zijn de donjon. Het eerste kasteel ligt onder De Burght. Aan de straat tussen de Grootte Heuvel en het kasteel zien we in de 19<sup>de</sup> eeuw lintbebouwing verschijnen. Er staan nu nog steeds enkele historische panden. Nummer 2 is in 1869 gebouwd voor de rentmeester van de textielfabrikant Van Eijcken. Van Eijcken liet een jaar eerder voor zichzelf Hofstraat 4 bouwen. Tussen beide panden staat een koetshuis. Toen het bestaande raadhuis te klein werd heeft de gemeente het later gekocht en nog steeds is het onderdeel van het gemeentehuis. Hofstraat 19 is een koetsierswoning van het kasteel en gebouwd in 1874. Nummer 17 is in 1911 gebouwd in opdracht van Baron van Tuyll van Serooskerken als woonhuis. In de Eerste Wereldoorlog zijn hier enkele Belgische vluchtelingen ondergebracht. In 1934 is dokter Van Kimmenade hier gaan wonen. Op de hoek met de Heuvel vinden we het oude postkantoor (1870). In de straat is verder de boerenleenbank gevestigd geweest en aan de noordzijde stond een kerkje, gebouwd in 1874 door de Hervormde Gemeente. Beide zijn verdwenen. Het kerkje is in 1964 ten behoeve van de doorbraak Nieuwendijk-Helze-Mierloseweg gesloopt. Het verkeer moest op een snellere manier door Geldrop in plaats van door het centrum. Verschillende panden op de Helze, Nieuwendijk en Mierloseweg zijn gesloopt. Deze sloop en de doorbraak hebben het aanzien van dit gedeelte van Geldrop totaal veranderd. Ook verdween de hoofdingang van het kasteel, deze werd verplaatst van de Hofstraat naar de Mierloseweg.

Het aanzien van de Hofstraat is tegenwoordig geheel anders. Enkele historische panden vinden we hier nog, maar een gedeelte is ook gesloopt. In 1981 is het gemeentehuis gebouwd, naar ontwerp van architect De Bever. Verschillende volumes vormen samen het pand en maken een pleintje aan de Hofstraat, waar nummer 4 iets terug ligt van de straat. In 1992 is vervolgens het appartementencomplex aan Hofstraat 7-15 gebouwd. Het strekt zicht uit van de Hofstraat tot in de Jan van Geldropstraat. De straat kent hierdoor verschillende korrelgroottes, maar doet ondanks de latere ingrepen nog vriendelijk aan.

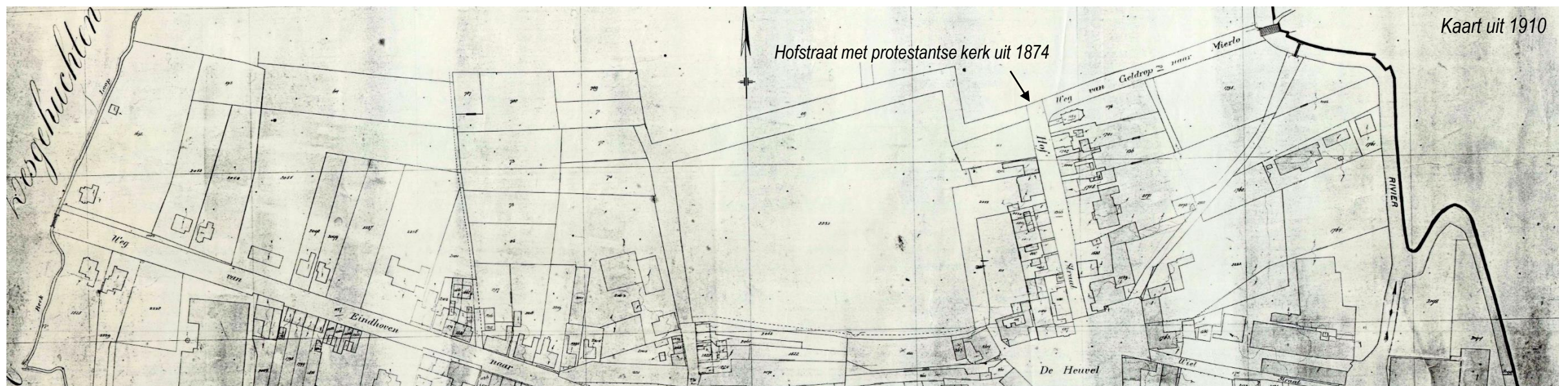
# Hofstraat



Mierloseweg 1915



Hoek Mierloseweg-Hofstraat 1964, vóór de sloop van de kerk t.b.v. verbreding van de Mierloseweg



# Hofstraat



## Hofstraat 4a

Hofstraat 4 is een villa uit 1868 in Eclectische stijl, gebouwd voor textielabrikant J.M. Eijcken. Ernaast is een koetshuis gebouwd, nummer 4a. Het koetshuis heeft geruime tijd dienst gedaan als politiepost en is nu al jaren in gebruik als fietsenstalling voor het gemeentepersoneel. In 1999 is het gerestaureerd. De villa is een rijksmonument. Het koetshuis hoort bij de villa en is van karakteristieke waarde.

### HUIDIGE FUNCTIE

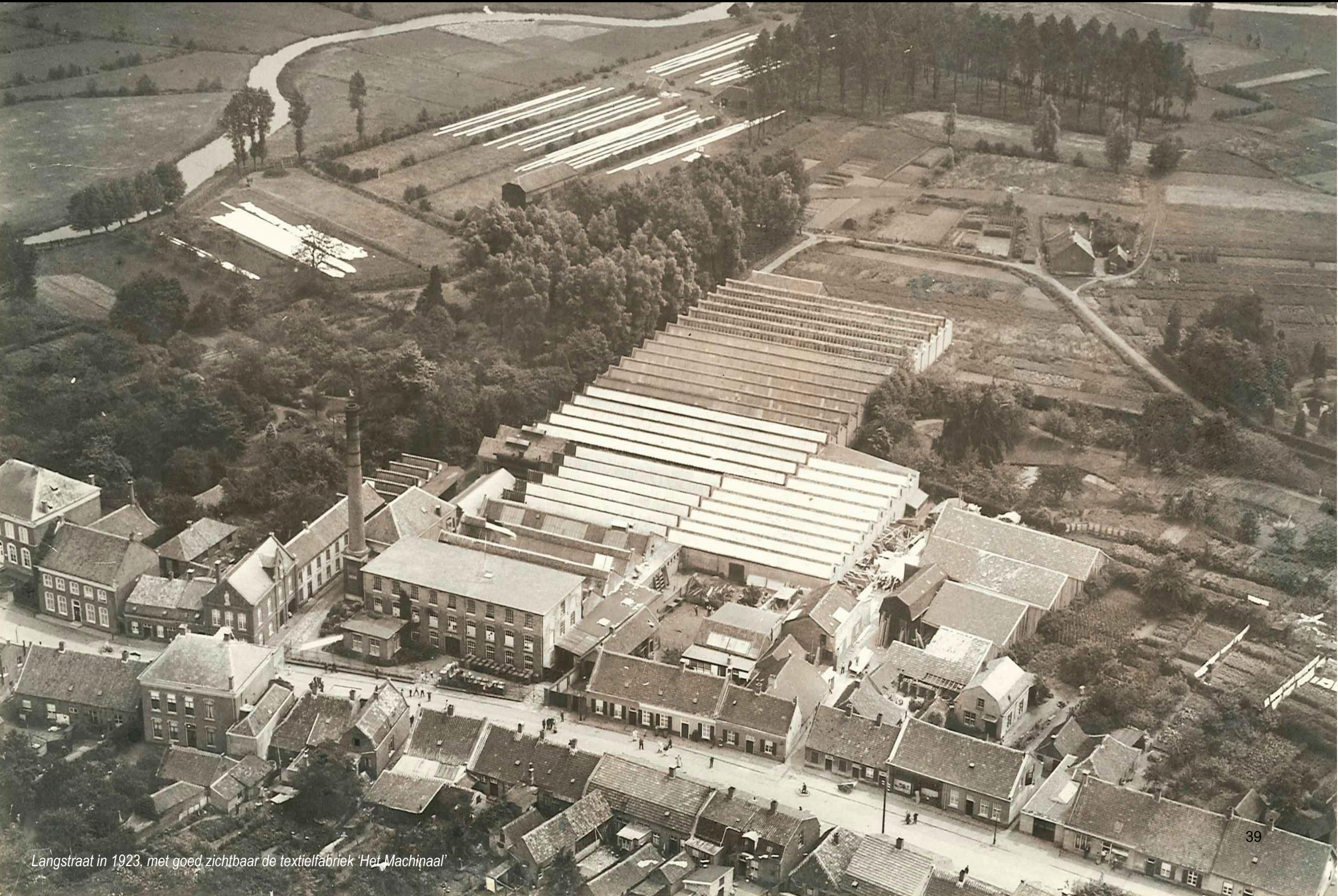
Fietenstalling gemeentehuis

### TOEKOMSTVERWACHTING

Behoud pand, beperkingen op uitbreiding en aanpassing. Deze dienen altijd versterkend voor het pand en de omgeving te zijn.



# Langstraat



Langstraat in 1923, met goed zichtbaar de textielfabriek 'Het Machinaal'

# Langstraat

1915, vanaf Bogardeind richting Kleine Dommel, met tramspoor



## Langstraat

### GESCHIEDENIS

De Langstraat stond in de 19<sup>e</sup> eeuw bekend als het “Snevelstroatje” (Jeneverstraatje) vanwege de vele cafés die er gevestigd waren. Er stonden al eeuwenlang kleine armzalige huisjes, waarin veel thuiswevers woonden, en ook menige herberg. Deze thuiswevers gingen vanaf 1850 steeds meer in textiel fabrieken werken. In 1863 kwam in de Langstraat de eerste grote textiel fabriek van Vissers & Eijcken: de Stoommachinaal Linnenweverij, in de volksmond ‘Het Machinaal’, een grote werkgever. Dat is zo gebleven totdat het in 1940 werd overgenomen door de Kousenfabriek van Jansen de Wit uit Schijndel. In 1985 ging Jansen De Wit failliet. Anno nu is er geen fabriek meer in de Langstraat te vinden en is het vooral een winkelstraat.

De oorspronkelijke bebouwing van toen is zo goed als verdwenen. De monumentale gebouwen zijn nu het meest aansprekend in de straat. Op de plek van de textiel fabriek van Vissers en Eijcken is het grootschalige complex met onder meer de Hema gebouwd. De straat erachter herinnert aan de vroegere functie, het Machinaal. Op de hoek met de Heuvel stond een bioscoop en daarna het gebouw van het Wit-Gele Kruis, hiervan bestaat nog een gedeelte.

De korrelgrootte van de straat is wisselend, wel vormt de bebouwing vrijwel aan beide zijden van de straat een sterke, duidelijke wand. De kwaliteit van de bebouwing is wisselend. Ook hier hebben onder andere in de jaren ‘60 en ‘70 van de vorige eeuw vernieuwingen/moderniseringen plaats gevonden en voert de zakelijkheid/soberheid van toen de boventoon. De uitstraling van de panden varieert. Dat versterkt de roep om de panden die wel kwaliteit hebben te beschermen.



# Langstraat

## Langstraat 12

### KARAKTERISTIEK PAND

Dit aardige pandje is in 1932 gebouwd. Er is niet veel bekend over de bouwgeschiedenis het pand. Jarenlang heeft hier 't Winkeltje, een furniturenwinkel en VVV-kantoor, van de zeer toegewijde Ad en Ank van Veldhoven gezeten. Een begrip in Geldrop en omgeving.

Het pand is opgetrokken in een fraaie jaren '30 stijl. De topgevel is naar de straat gericht en geeft daardoor afwisseling in het straatbeeld. De met elkaar in verbinding staande erkerachtige ramen op de eerste en tweede verdieping zijn zeer bijzonder. De winkelpui ziet eruit alsof er jaren niets aan gedaan is en is dus nog erg gaaf. Dit soort panden dragen bij aan de geschiedenis van het dorp en zijn in architectonisch, stedenbouwkundig en cultuurhistorisch opzicht van zeer karakteristieke waarde.

### HUIDIGE FUNCTIE

Winkel met bovenwoning.

### TOEKOMSTVERWACHTING

Behoud pand, beperkingen op uitbreiding en aanpassing. Deze dienen altijd versterkend voor het pand en de omgeving te zijn. De bouwmassa en opzet zorgen voor een afwisselend straatbeeld, dat dient behouden te blijven.



Ad en Ank van Veldhoven  
in 2000 (ED.nl)



2015

# Langstraat



## Achter Langstraat 27: Vincentiusstraat 3-7

### KARAKTERISTIEK PAND

Achter het uit 1899 daterende St. Vincentiusgebouw aan Langstraat 27, een rijksmonument, staat op nummer 3-7 van de Vincentiusstraat een wit gebouw. Deze latere aanbouw tegen de achtergevel van Langstraat 27 valt buiten de bescherming van het rijksmonument, maar is wel karakteristiek. De panden vormen samen een zeldzaam gaaf en fraai voorbeeld van de eens zeer talrijke St. Vincentiushuizen, die sedert 1846 door de R.K. St. Vincentiusvereniging werden gesticht. In 1850 werd de vereniging in Geldrop opgericht en houdt zich bezig met de armenzorg. Het witte gebouw, vermoedelijk van rond de eeuwwisseling, is rond 1940 door Jansen De Wit kousenfabriek uit Schijndel aangekocht en verbouwd en gerestaureerd. Langstraat 27 en Vincentiusstraat 3-7 zijn belangrijk voor de geschiedenis van het dorp en dienen daarom beschermd te worden.

### HUIDIGE FUNCTIE

Kantoor

### TOEKOMSTVERWACHTING

Behoud pand, beperkingen op uitbreiding en aanpassing. Deze dienen altijd versterkend voor het pand en de omgeving te zijn.

### Verbouwing/restauratie kantoorgebouw 1941



# Langstraat



## Langstraat 28-30

### KARAKTERISTIEK PAND

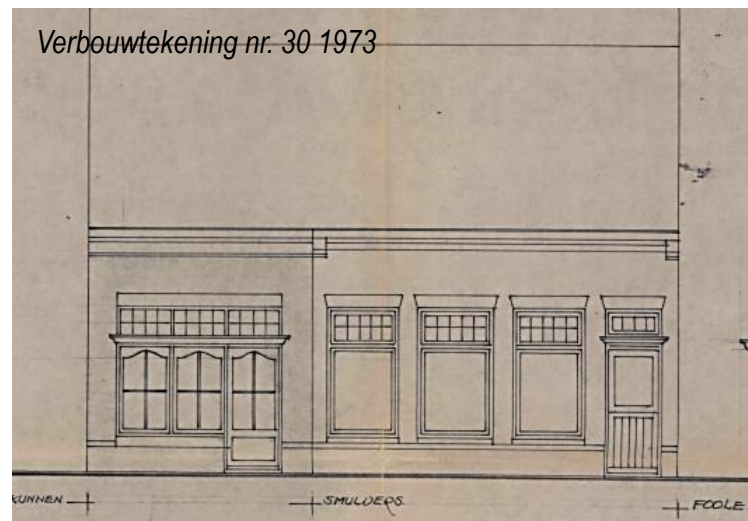
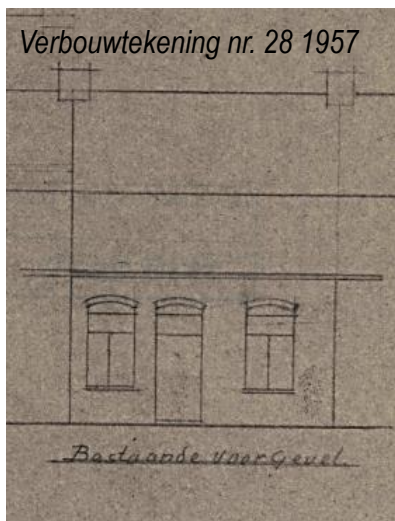
Het bouwjaar van deze pandjes is onbekend. Door de jaren heen zijn er diverse verbouwingen en gevelwijzigingen geweest. De belangrijkste daten uit begin jaren '70. De gevelindeling is nadien praktisch niet meer gewijzigd, bij nummer 30 (links) is de raampartij gemoderniseerd. Het pand met één bouwlaag en mansardekap heeft, door zijn schaal en maat, en door de ramen met roedeverdeling, een zeer vriendelijke uitstraling. De noklijn loopt evenwijdig aan de straat, zodat het pannendak goed zichtbaar is. Dit soort panden leveren een grote bijdrage in de sfeer van een straat en is door architectuur, gaafheid, herkenbaarheid, cultuurhistorie en stedenbouwkundige ligging in de straatwand dan ook van karakteristieke waarde.

### HUIDIGE FUNCTIE

Twee winkels.

### TOEKOMSTVERWACHTING

Behoud pand, beperkingen op uitbreiding en aanpassing. Deze dienen altijd versterkend voor het pand en omgeving te zijn. Uitbreiding in hoogte niet wenselijk. Nu zorgt de bouwmassa voor een afwisselend straatbeeld, dat dient behouden te blijven.



# Langstraat



## Langstraat 34

### KARAKTERISTIEK PAND

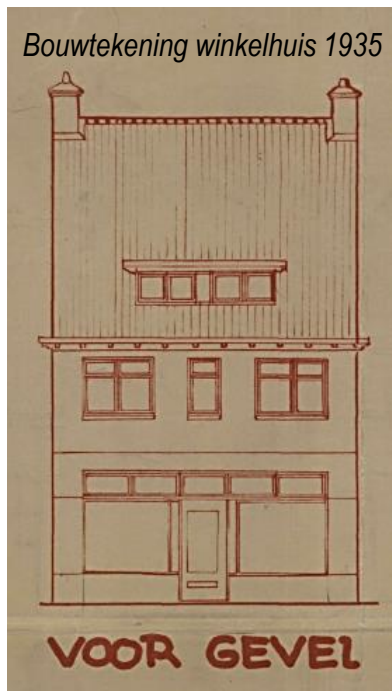
Dit pand is aanvankelijk in 1936 als winkel met bovenwoning gebouwd. Het bestond toen maar uit de helft van wat het nu is. In de jaren '50 is het pand verdubbeld en is de oorspronkelijke nok- en goothoogte opgetild. Het pand oogt vriendelijk. Zeker nadat met behulp van de subsidie gevelverbetering een grote luifel en schreeuwende reclame-uitingen zijn verwijderd. Hiermee kwam de mooie gevel van de bovenverdieping weer in het zicht. De ramen met roedeverdeling, de gevelsteen op de verdieping (patroonheilige van elektriciens) en de kap met dakkapellen geven het pand sfeer en heeft het een positieve invloed op het straatbeeld. Het pand heeft door de architectuurstijl en gaafheid en herkenbaarheid van bovenverdieping karakteristieke waarde voor het centrum.

### HUIDIGE FUNCTIE

Winkel en 2 bovenwoningen.

### TOEKOMSTVERWACHTING

Behoud pand, beperkingen op uitbreiding en aanpassing. Deze dienen altijd versterkend voor het pand en de omgeving te zijn. De plint verdient een metamorfose, deze komt nu vrij hard over. Meer eenheid met de verdieping is gewenst.



# Langstraat



## Langstraat 99

### KARAKTERISTIEK PAND

In 1920 is dit pandje gebouwd. Een klein pandje en vanwege de cultuurhistorie en de historische uitstraling, tussen de nietszeggende jaren '90-bouw in, van karakteristieke waarde voor het centrum. Veel fabrieksarbeiders bezochten na ontvangst van hun loonzakje één van de vele cafés die de Langstraat rijk was. Deze cafés waren veelal in eigendom van de textielabrikanten. Zo vloeiende een deel van het betaalde loon weer terug. In 1972 is het pandje verbouwd van winkel tot café. Het café heette in de jaren '90 't Weverke.

### HUIDIGE FUNCTIE

Café

### TOEKOMSTVERWACHTING

Behoud pand, beperkingen op uitbreiding en aanpassing. Deze dienen altijd versterkend voor het pand en de omgeving te zijn. Aandacht voor luifel en reclame-uitingen.



# Korte Kerkstraat



# Korte Kerkstraat



## Korte Kerkstraat

### GESCHIEDENIS

De Korte Kerkstraat is de straat tussen de Kleine Heuvel (rondom kruising Langstraat-Bogardeind) en de kerk. In de 14e eeuw werd in Geldrop een dorpskerk gebouwd, op de plaats van de huidige Sint-Brigidakerk. Eind 19e eeuw wilde men de kerk afbreken, met behoud van de toren. Deze werd na een storm in 1887 echter zo zwaar beschadigd, dat ze eveneens werd gesloopt.

De fabrikanten uit Geldrop hadden genoeg geld om hun eigen huizen te bouwen. Echter, voor de textiel arbeiders waren er te weinig woningen. In 1905 deed de Meierijsche Courant een beroep op de 'meer gegoeden' in Geldrop om arbeiderswoningen te bouwen. Tussen 1900 en 1915 werd bijna de hele Korte Kerkstraat herbouwd. De 16e eeuwse herberg 'De Kroon' werd gesloopt. Dit was het oudste huis van Geldrop en stond op de hoek van de Heggestraat met de Korte Kerkstraat, waar nu restaurant De Zwaan zit.

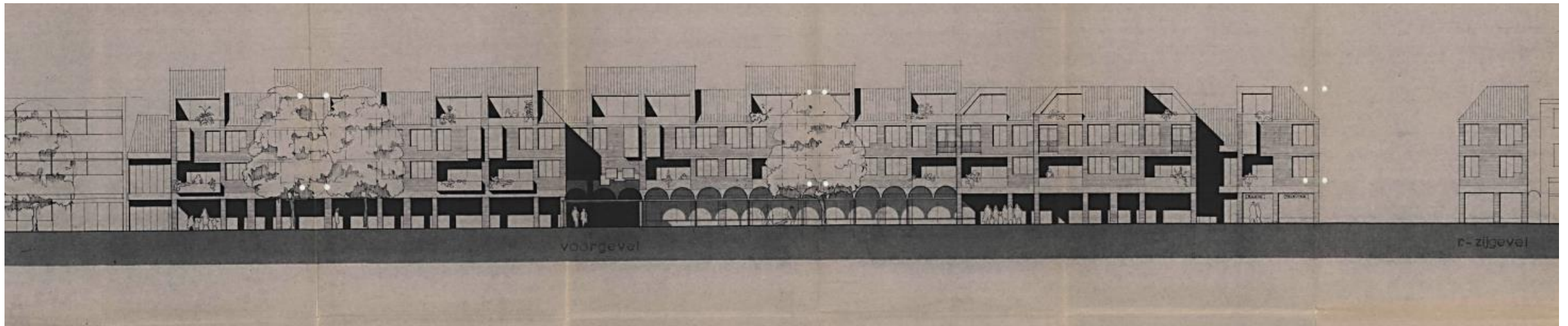
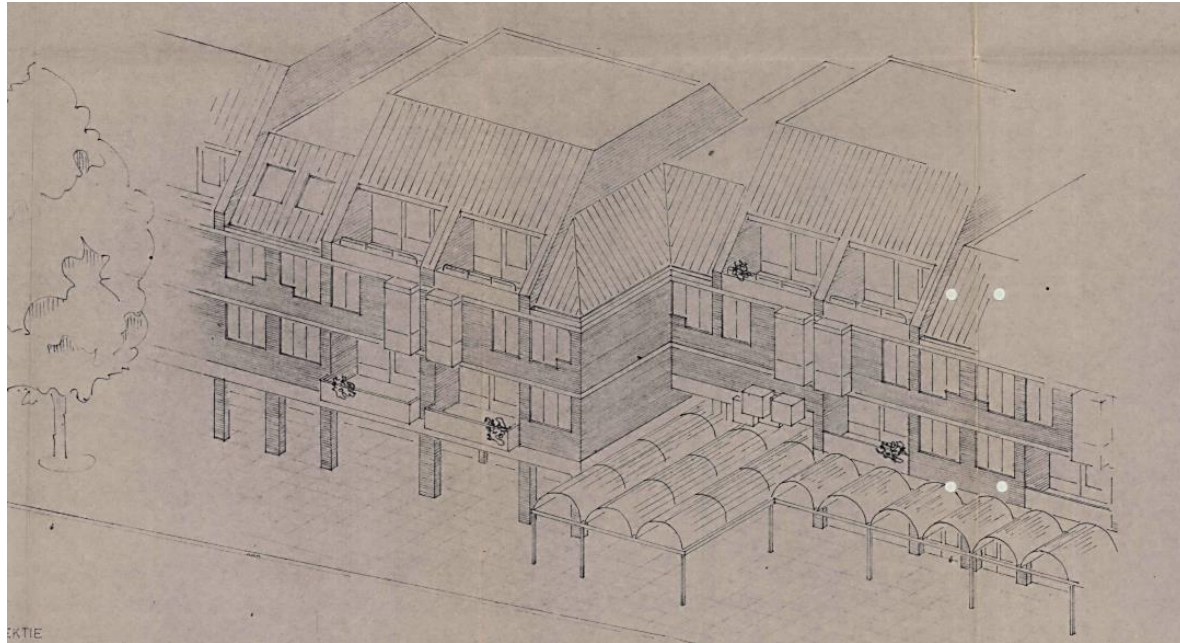
Textielabrikant Vincent van den Heuvel richtte op 14 juni 1896 samen met onder meer burgemeester Ter Borgh een spaar- en voorschotbank op. Later werd dit de eerste Boerenleenbank en was gevestigd in een school in de Korte Kerkstraat. Na een fusie met de Raiffeissenbank werd het de Rabobank die vanaf 1974 in een pand op de hoek van de Korte Kerkstraat kwam te zitten.



In 1966 werd de westwand van de Korte Kerkstraat gesloopt en vervanger door een groot zakencomplex met negen winkels en een hotel. Dit plan was onderdeel van het grotere vernieuwingsplan 'Van Lanschot'. De smalle Korte Kerkstraat verdween en de gevellijn schoof ongeveer zes meter op. Er werd ruimte gegeven aan het verkeer. In 1979 kwam de oostwand aan de beurt en werd volledig gesloopt. Er kwam een nieuwe winkelpromenade voor terug die in mei '81 werd geopend. Daarmee was het centrum van Geldrop vernieuwd. In de ruimte, omsloten door de Korte Kerkstraat, Langstraat en Heuvel, werd een Bezorgershof en parkeerterrein ingericht

Het aanzien van de straat nu is ten opzichte van het aanzien rond 1900 totaal anders. De functie voerde in de jaren '60 de boventoon en daarop is de straat grotendeels aangepast met sobere, zakelijke architectuur. Grootschalige complexen, waar de menselijke maat ver te zoeken is.

# Korte Kerkstraat



Bouwplan uit 1978



# Korte Kerkstraat



## Korte Kerkstraat 6 en 6a

### KARAKTERISTIEK PAND

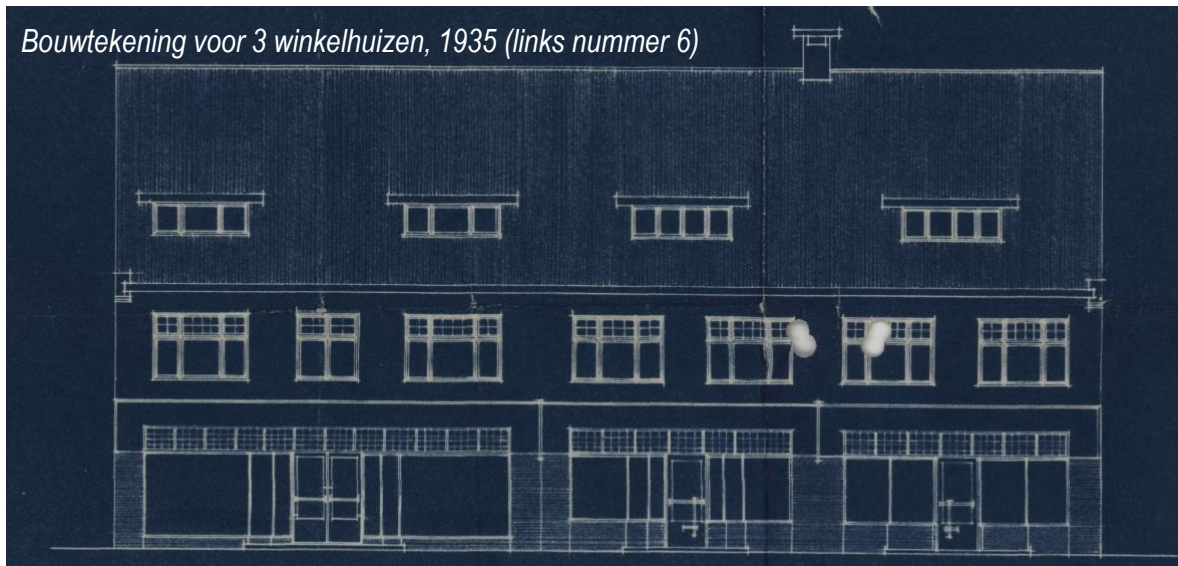
Dit pand is gebouwd in 1936. Oorspronkelijk was het onderdeel van een complex met 3 winkelhuizen. Nu bestaat alleen het linker deel nog en is de winkel in tweeën gesplitst. De winkelpui heeft in de loop der jaren diverse wijzigingen gekend. Inmiddels is de dominante luifel over de gehele breedte verwijderd en is de pui in nette staat gebracht. Het pand bestaat uit 2 lagen met kap en kent een aangename maat en schaal. Op de plint na ziet het pand er nog architectonisch gaaf uit en is van karakteristieke waarde voor het centrum van Geldrop.

### HUIDIGE FUNCTIE

Winkel met 3 bovenwoningen (ontsluiting via Heggestraat)

### TOEKOMSTVERWACHTING

Behoud pand, beperkingen op uitbreiding en aanpassing. Deze dienen altijd versterkend voor het pand en omgeving te zijn. Uitbreiding in hoogte niet wenselijk. Nu zorgt de bouwmassa voor een afwisseling en verfijning in het straatbeeld, dat dient behouden te blijven.



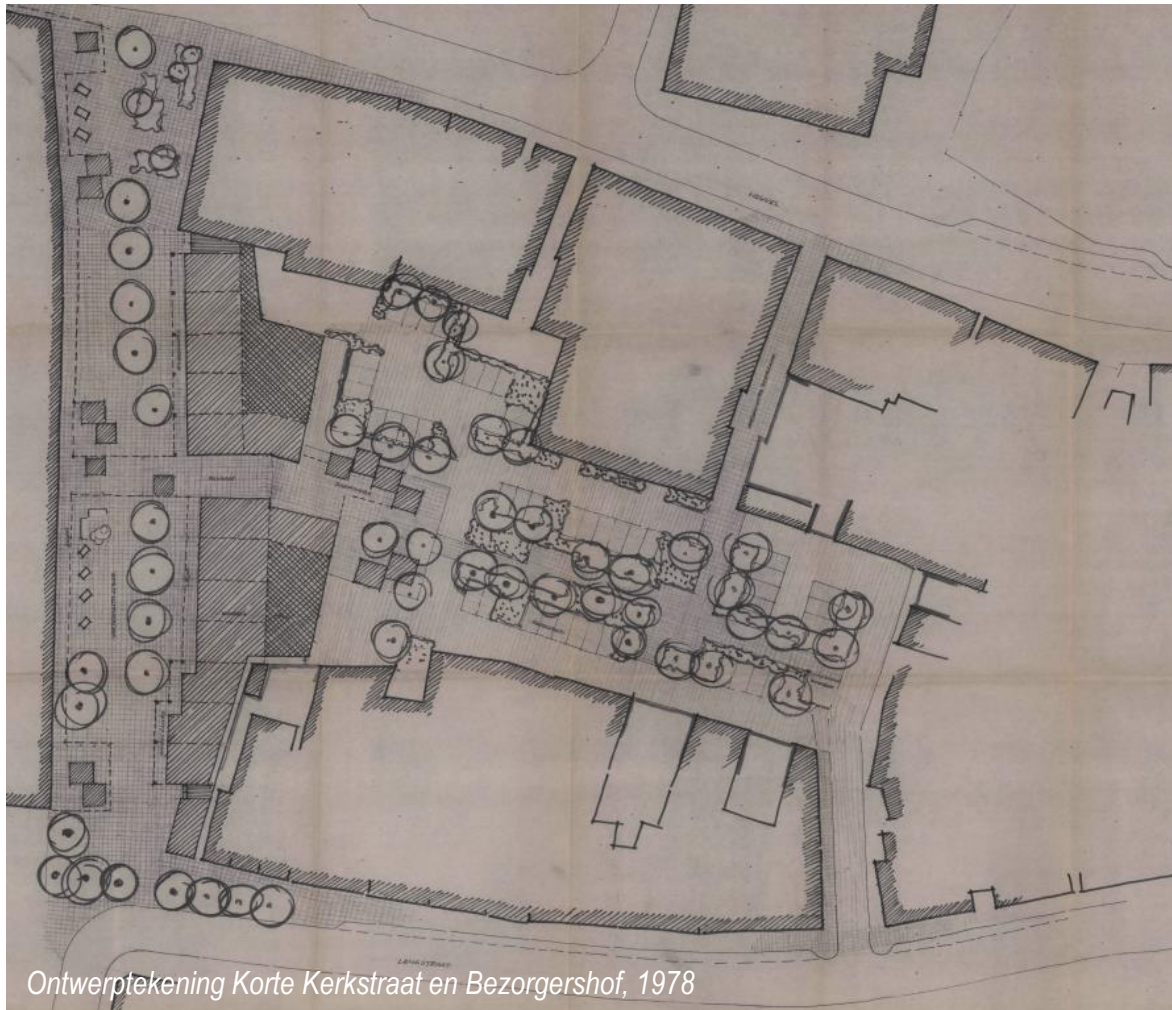
# Bezorgershof

## Bezorgershof

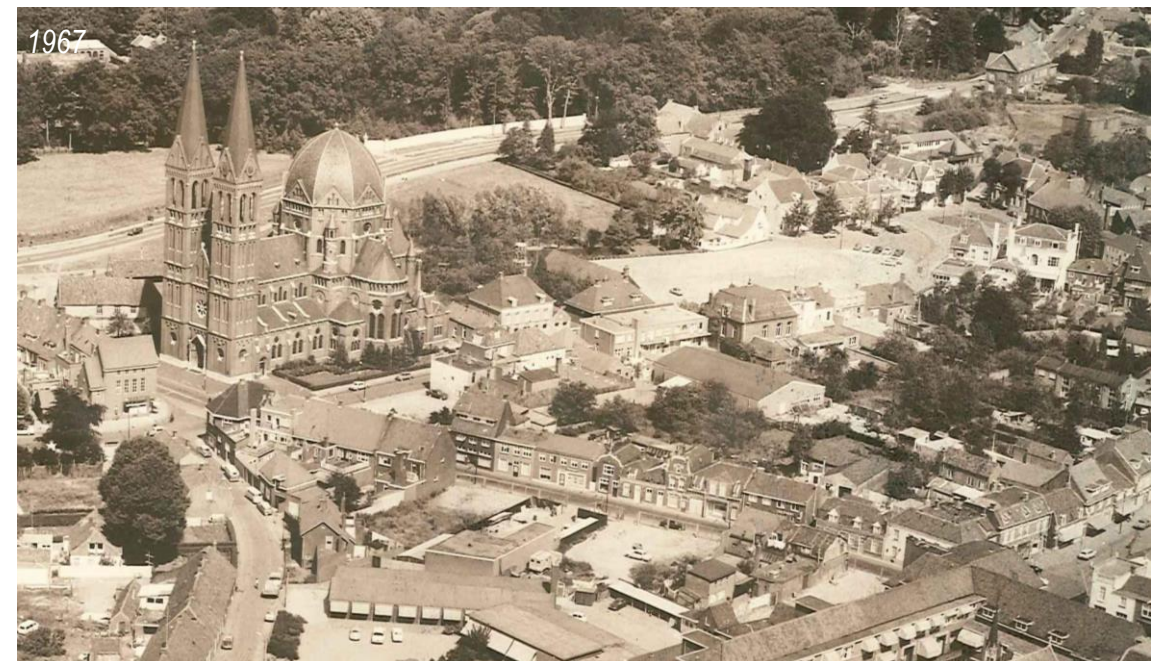
### GESCHIEDENIS

In het midden van de Bezorgershof lag vroeger de oude brandpoel. Hier ging het water naar toe. Omwonenden dumpten ook hun afval hierin. Daarom is het waarschijnlijk een interessante archeologische vindplaats.

In de jaren '60 zijn met het plan 'Van Lanschot' in het centrum flinke vernieuwingen doorgevoerd. In 1979 is de oostwand van de Korte Kerkstraat gesloopt. Er kwam een nieuwe winkelpromenade. In de ruimte, omsloten door de Korte Kerkstraat, Langstraat en Heuvel, werd een Bezorgershof en parkeerterrein ingericht. Het laden en lossen van de winkels werd hier georganiseerd. Naar de Korte Kerkstraat, Heuvel en Langstraat zijn er doorgangen. Waarvan de eerste 2 overbouwd zijn. Via de Langstraat is de Bezorgershof met de auto te bereiken. In het stedenbouwkundig weefsel hebben de doorgangen een functie in een 'verkort' winkelrondje. De kwaliteit van de door- en ingangen kan echter beter, wat zal bijdragen in de oriëntatie in het centrum. Aan het parkeerterrein liggen voornamelijk achterkanten. Alleen Bezorgershof 2 is echt aan het 'plein' gelegen. De rooilijn van het 'plein' is echter niet altijd even helder. Het is er zeer diffuus en daardoor ook onaantrekkelijk. In de Bezorgershof zijn geen karakteristieke panden aanwezig.



Ontwerptekening Korte Kerkstraat en Bezorgershof, 1978



# Bezorgershof



Zicht op achterkanten Korte Kerkstraat en Heuvel



Zicht op achterkanten Langstraat



Onderdoorgang naar Heuvel



Zicht op achterkanten Heuvel en Bezorgershof 2

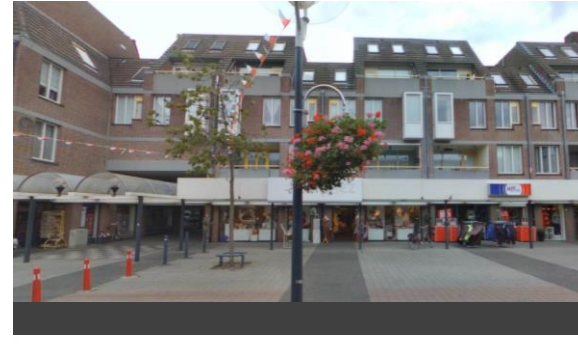


Onderdoorgang naar Korte Kerkstraat



Doorgang naar Langstraat

# Gevelverbetering



ENKELE VOORBEELDEN VAN GEVELVERBETERINGEN



In 2016 is de gemeente gestart met de Stimuleringsregeling Gevelverbetering. Verschillende panden zijn met behulp van deze subsidie opgeknapt.

# Nieuwendijk



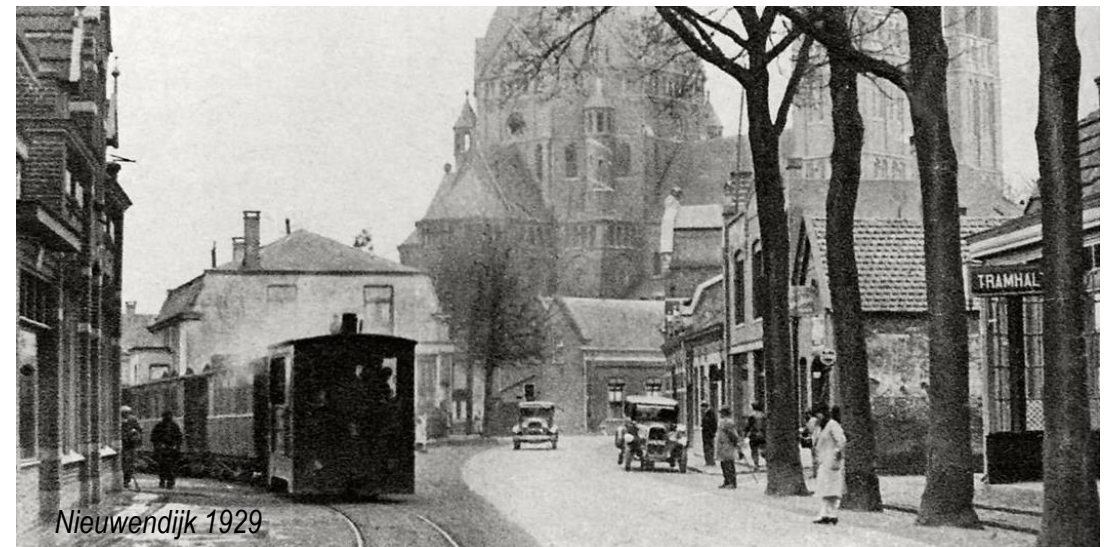
## Nieuwendijk

### GESCHEIDENIS

Oorspronkelijk was de Nieuwendijk de nieuwe verbinding naar Eindhoven, die liep via Zesgehuchten en Rielsedijk naar Stratum en via Hulst naar Tongelre. Op de kaart uit 1910 (bladzijde 6) zien we dat deze straat toen nog Kerkhofstraat heette. Het was in die tijd een centraal en levendig punt. De rijksweg Eindhoven-Weert-Roermond, aangelegd in 1855, liep hier langs. Deze weg ging over de Eindhovenseweg – Nieuwendijk – Korte Kerkstraat – Bogardeind en loopt langs de Brigidakerk. De provinciale weg naar Helmond, via de Kerkstraat – Heuvel – Hofstraat – Mierloseweg begon hier eveneens en de paardentram, aangelegd in 1888, kwam hier langs. Hierdoor is in deze omgeving de bebouwing en bedrijvigheid sterk toegenomen.

Dominant is hier de majestueuze H.H. Brigidakerk, gebouwd tussen 1889-1891 naar ontwerp van Carl Weber, een rijksmonument. Schuin tegenover de kerk (nu Stationsstraat 1) stond Herberg De Kroon, waar vooral fabriekeurs en notabelen uit het dorps samen kwamen. Later, in 1936, vestigde de Albert Heijn zich hier (nu restaurant De Zwaan). Op het andere uiteinde van de Stationsstraat, tegenover de kerk, stond een voor Geldrop eveneens markant pand.

Oorspronkelijk gebouwd in 1937, als drie winkelhuizen. In de jaren '30 kwam er in dit hoekpand een andere grootgrutter, namelijk P. de Gruyter en Zoon N.V. Tot 1970 heeft het hier gezeten. Daarna is het altijd een damesmodezaak geweest. In de rest van de Nieuwendijk hebben onder meer een smederij, kapsalon, cafés woningen, een remise voor rijtuigenverhuur gezeten. Aan de zijde van de kerk stonden eveneens diverse pandjes, waaronder hotel-café-restaurant Onder de Linden (zie onderstaande foto's), gesloopt ten behoeve van de verbinding Mierloseweg-Nieuwendijk/Eindhovenseweg. Authentiek zijn nu nog de panden op Nieuwendijk 15, 17 en 19. Deze hebben nog de kwaliteit, waarbij het verleden nog af te lezen is.



# Nieuwendijk



## Nieuwendijk 17

### KARAKTERISTIEK PAND

Dit pand is gebouwd in 1958, als dames- (links) en heren- (rechts) kapsalon met bovenwoning. Later is het een café geworden en nu nog heeft het een horecafunctie. Het pand bestaat uit drie bouwlagen. De architectuuropzet is in tact gebleven, de omlijsting is door het huidige schilderwerk nadrukkelijk aanwezig. Het is een opvallend pand aan de rotonde, bij de entree van het centrum van Geldrop. Samen met de linker en rechter buurman geeft dit pand hier karakter. Dit pand is in cultuurhistorisch, stedenbouwkundig en architectonisch opzicht dan ook van karakteristieke waarde voor het centrum.

### HUIDIGE FUNCTIE

Restaurant met bovenwoning.

### TOEKOMSTVERWACHTING

Behoud pand, beperkingen op uitbreiding en aanpassing. Deze dienen altijd versterkend voor het pand en de omgeving te zijn. Aandacht voor de plint, reclame-uitingen, uitbreidingen van terrassen en overkappingen. Uitbreiding in hoogte is niet wenselijk.



# Nieuwendijk



## Nieuwendijk 19

### KARAKTERISTIEK PAND

In 1870 is dit pand gebouwd. Het bestond toen uit 2 woningen, waarvan nu alleen nog het linker deel bestaat. Destijds was het een remise voor rijtuigverhuur, ook is het een drogisterij geweest. Tegenwoordig is afhaalrestaurant Side hier gevestigd.

Het pand bestaat uit twee lagen met mansardekap en staat met de nok haaks op de straat gericht. Bijzonder is de versiering met Art Deco tegels uit 1890 boven de deur en waarschijnlijk boven het raam rechts op de begane grond. Het is een markant pand aan de entree van het centrum en is door de architectuurstijl, cultuurhistorie en stedenbouwkundige positie van karakteristieke waarde.

### HUIDIGE FUNCTIE

Horeca met 2 bovenwoningen

### TOEKOMSTVERWACHTING

Behoud pand, beperkingen op uitbreiding en aanpassing. Deze dienen altijd versterkend voor het pand en omgeving te zijn. Aandacht voor de plint, reclame-uitingen, uitbreidingen van terrassen en overkappingen. Uitbreiding in hoogte is niet wenselijk. Het verwijderen van de lichtbak is aan te bevelen.



# Stationsstraat en Heggestraat

## Stationsstraat en Heggestraat

### GESCHIEDENIS

De naam Heggestraat is afgeleid van de vele heggen die de percelen in de straat vroeger van elkaar scheidde. Voordat de Stationsstraat werd aangelegd, liep deze straat vanaf de kerk richting het zuidwesten, richting Zes Gehuchten. Veel van de oorspronkelijke bebouwing is verdwenen. De wevershuisjes (rijksmonument) verderop in de straat herinneren ons nog aan de tijd voor 1900.

De Stationsstraat is in 1912 aangelegd met de komst van het spoor tussen Eindhoven en Weert in 1913. Men wilde een kortere verbindingsweg tussen het station en de kom van het dorp. Hiervoor werden gronden verworven en panden schuin tegenover de kerk afgebroken. Door de verbeterde infrastructuur ontstond er extra aantrekkingskracht voor bedrijven ook zich hier te vestigen, zo ook textielbedrijven. In de nieuwe straat komen verschillende gebouwen, een hotel, twee scholen, een klooster, een Heilig Hartbeeld, een dokterswoning, fabrikantenwoningen, een koffiehuis. Veel van deze gebouwen staan nog steeds in de straat. De Stationsstraat, omzoomd met grote bomen, is nog steeds een statige straat, met bebouwing in verschillende korrelgrootte, met over het algemeen een vriendelijke uitstraling.

Ondanks de aanwezige karakteristieke panden in de Heggestraat en de Stationsstraat, zijn deze straten in dit beeldboek verder buiten beschouwing gelaten, op Stationsstraat 1 na, dat nadrukkelijk onderdeel van het kernwinkelgebied is.



*Heggestraat, omstreeks jaren '50-'60*



*Stationsstraat, vermoedelijk omstreeks 1930*



*Stationsstraat, richting station, 1916*



# Stationsstraat en Heggestraat



## Stationsstraat 1

### KARAKTERISTIEK PAND

Het pand ligt op een markant punt, namelijk daar waar de Korte Kerkstraat, Stationsstraat, Heggestraat en Heuvel samen komen, schuin tegenover de kerk. Rond 1900 stond hier Herberg De Kroon. Na sloop is hier in 1936 in opdracht van N.V. Albert Heijn te Zaandam het huidige pand als winkelhuis gebouwd. Het pand bestaat uit 2 lagen met een samengestelde kap. De architectuur van de bovengevel is goed bewaard gebleven. In de plint zijn er in de loop der jaren diverse wijzigingen geweest. In 1974 is de winkel verbouwd tot café. Nu nog steeds heeft het een horecafunctie en staat het bekend als restaurant De Zwaan. Het pand oogt zeer vriendelijk en door de stedenbouwkundige positionering, architectonische en cultuurhistorische waarde als zeer karakteristiek aan te duiden. Van grote waarde voor (de geschiedenis van) het centrum. Ondanks dat dit pand als adres Stationsstraat 1 heeft, heeft het tegenwoordig stedenbouwkundig meer van doen met de Korte Kerkstraat. Dit komt doordat de voorkant van het pand aan de oostzijde is komen te liggen, in plaats van aan de noordzijde. Met de herinrichtingsplannen voor de Nieuwendijk en Heggestraat ontstaat in de nabije toekomst hier meer ruimte en zou de gevel aan deze zijde weer meer 'uitnodigend' kunnen worden, zoals het oorspronkelijk was.

### HUIDIGE FUNCTIE

Horeca.

### TOEKOMSTVERWACHTING

Behoud pand, beperkingen op uitbreiding en aanpassing. Deze dienen altijd versterkend voor het pand en omgeving te zijn. Aandacht voor de plint en uitbreidingen van terrassen en overkappingen. Uitbreiding in hoogte is niet wenselijk.



# Bogardeind



## Bogardeind

### GESCHIEDENIS

Deze straat is vernoemd naar Hoeve Ten Bogaarde, deze lag ten zuiden van de Kleine Heuvel (nu kruispunt Langstraat-Korte Kerkstraat-Bogardeind). Op dit deel van het Bogardeind is al lange tijd het ziekenhuis dominant. In 1856 richtte de pastorie op de Kleine Heuvel het liefdegesticht van de Congregatie van de Zusters van liefde uit Schijndel op. Het gesticht (klooster/gasthuis) kwam te liggen aan het Bogardeind. Ook kwamen er een kleuterschool en een meisjesschool. Vanwege de slechte hygiënische en medische omstandigheden waarin boeren en textiel-arbeiders in die tijd leefden en de wens om de slechte sociale, woon- en werkomstandigheden in Geldrop te verbeteren, werd in 1927 werd het Sint Annagesticht zelfstandig en in 1931 het St. Anna ziekenhuis opgericht. Het ziekenhuis groeide in snel tempo. In 1971 wordt het uiteindelijk vervangen door het huidige ziekenhuis, waarvoor veel bebouwing moest wijken. Nog steeds is het ziekenhuis dominant aan het Bogardeind. Het grote gebouw, niet direct gelegen aan de straat, bepaalt de uitstraling in de hele omgeving.

Veel panden aan het Bogardeind hebben plaats gemaakt voor nieuwbouw. De woning die nu bekend staat als Villa van Agt, staat nog wel prominent in de straat. Dit pand was van de textielfabrikant A. van de Heuvel, gebouwd eind 19e eeuw. In 1918 werden de witte villa en de fabrieksgebouwen op Bogardeind 33 en omgeving overgenomen door de firma Gebroeders Van Agt, uit Eindhoven. Het bedrijf werd in 1923 getroffen door de crisis, maar maakte een doorstart. De linnenweverij van de gebroeders Van Agt heeft tot 1969 bestaan. Later is hier houthandel Delen gevestigd, waar nu plan OverBurght is verzezen. Het aanzien van de weg naar Heeze is dus geheel anders dan rond 1900. Het is echter nog steeds is het een drukke toegangsweg naar het centrum met veel verschillende functies, waarbij aan de oostzijde grootschalige appartementencomplexen het beeld bepalen.



# Bogardeind



## Bogardeind 1

### KARAKTERISTIEK PAND

Het bouwjaar van Bogardeind 1 is 1908 (zie geveltop). Verschillende soorten winkels en functies hebben hier gezeten. Dien de Som zat hier geruime tijd met pennen en speelgoed. Als laatste heeft hier een uitzendbureau gezeten. Het pand bestaat uit twee lagen en is door de afgeschuinde hoek een echt hoekpand te noemen. Het oriënteert zich op de Langstraat en het Bogardeind. De dakrand en hoek zijn bijzonder afgewerkt. Het pand is markant op deze hoek en is door de architectuurstijl, gaafheid en herkenbaarheid, cultuurhistorie en stedenbouwkundige positie van karakteristieke waarde voor het centrum van Geldrop.

### HUIDIGE FUNCTIE

Kantoor

### TOEKOMSTVERWACHTING

Behoud pand, beperkingen op uitbreiding en aanpassing. Deze dienen altijd versterkend voor het pand en omgeving te zijn. Aandacht voor de plint, reclame-uitingen en overkappingen. Uitbreiding in hoogte is niet wenselijk.

*Bogardeind in de jaren '70*



# Molenstraat



## Molenstraat

### GESCHIEDENIS

De Molenstraat liep naar de watermolen. Er stond vroeger een dubbelmolen, voor graan en olie, met een dubbelrad. Bij de molen zat een café (het Pannenhuis) van familie Van den Heuvel. Samen met de kerk en het kasteel was de watermolen het oudste gebouw van Geldrop, neergezet door de kasteelheer. Van den Heuvel heeft de watermolen aangekocht om de machinefabriek aan te drijven. Er was echter te weinig kracht. In 1863 wordt de watermolen afgebroken en vervangen door een Sagebien waterrad, waarmee de machines van de textiel fabriek op waterkracht konden draaien. In 1920 gaat de fabriek over op stoom en elektriciteit. De loop van de Dommel is hier nog precies hetzelfde zoals het ooit was.

De 2 fabrieksgebouwen van A. van den Heuvel & Zoon stammen uit 1863 en 1910 (rijksmonumenten). Met enkele tegenslagen is de textiel fabriek in de loop der jaren steeds verder gegroeid. Door goedkopere garens uit onder andere Italië en later de lagelonenlanden ontstaat er een crisis in de wollenstoffensector. In 1964 sluit de spinnerij. In 1978 fuseert het bedrijf, in 1983 gaat het bedrijf failliet. Direct daarna wordt het initiatief genomen om een Weverijmuseum op te richten en is sinds 2000 op Molenstraat 21 gevestigd. Op nummer 19 zit De Wiele Creatief. De schoorsteen op De Bleek herinnert ons, tezamen met Molenstraat 19 en 21 nog aan het textielverleden. Andere historische panden zijn Molenstraat 1 en 8. Molenstraat 5-17 is een grootschalig appartementencomplex uit 2000, onderdeel van plan Hofdael, wat de gehele westzijde van de Kleine Dommel in aanzien heeft veranderd. Het postkantoor, op de hoek met de Dommeldalseweg, dateert uit 1972. Rond 1900 zag deze omgeving er dus totaal anders uit. De Dommeldalseweg was er nog niet en de Langstraat liep over in de Molenstraat.



# Molenstraat



## Molenstraat 1

### KARAKTERISTIEK PAND

Oorspronkelijk stond hier Herberg De Rode Leeuw, in 1677 gekocht door Adriaan van den Heuvel, voorvader van de, voor de Geldropse geschiedenis belangrijke, textielabrikantenfamilie Van den Heuvel. Het huidige pand op de hoek Heuvel-Molenstraat, gebouwd in 1920, is goed bewaard gebleven. De originele gevelopbouw en details zijn nog goed herkenbaar. Het is een markant pand op de hoek, kenmerkende en beeldbepalend door zijn omvang (en kleur), ritmiek en uniformiteit. Door de afgeschuinde hoek wordt de beeldbepalende ligging versterkt. Vanwege de architectuurstijl, stedenbouwkundige positionering, cultuurhistorie en gaafheid en herkenbaarheid is het pand dan ook van karakteristieke waarde.

### HUIDIGE FUNCTIE

Winkel

### TOEKOMSTVERWACHTING

Weinig uitbreidingsmogelijkheden. Vanwege zijn architectonische en cultuurhistorische waarde belangrijk om te behouden voor de geschiedenis en identiteit van Geldrop. Terughoudend in aanpassingen, deze dienen versterkend voor het pand en omgeving. Aandacht voor reclame-uitingen.



# Molenstraat



## Molenstraat 8

### KARAKTERISTIEK PAND

Over dit pand uit 1900 is weinig bekend. Het is een aantal keer verbouwd. Tegenwoordig is het jongerenwerk hier gevestigd, daarvoor is het lange tijd een winkel en magazijn van Pajmans geweest.

Ten behoeve van de huidige functie is er grondig verbouwd. Het deel met de sheddaken is gesloopt en vervangen. Het hoofdgebouw is blijven staan en gerenoveerd. De voorgevel is weer in oude staat hersteld. Sinds 2004 heeft het de huidige functie.

Het pand is van karakteristieke waarde voor het centrum. Het is gelegen tegenover De Wiele/het Weverijmuseum en vormt daarmee samen een historisch ensemble in één van de entreestraten naar het centrum.

### HUIDIGE FUNCTIE

Maatschappelijk

### TOEKOMSTVERWACHTING

Behoud pand, beperkingen op uitbreiding en aanpassing. Deze dienen altijd versterkend voor het pand en omgeving te zijn.



*Bouwtekening verbouwing woonhuis naar winkel Pajmans, 1955*



## Terugblik en vooruitblik

In het beeldkwaliteitplan voor het centrum van Geldrop (vastgesteld in 2016) is het volgende doel geformuleerd: een aangenaam centrum, met meer sfeer, uitstraling en levendigheid, waardoor bezoekers graag in het centrum verblijven, er langer willen blijven en waardoor bezoekers naar het centrum worden getrokken. Hetzelfde geldt voor bewoners en ondernemers van het centrum. De (be)leefbaarheid van ons centrum willen we zo optimaal en aantrekkelijk mogelijk maken.

Met dit boekwerk hebben we willen aangeven welke panden karakteristiek en beeldbepalend zijn. Deze panden hebben nu (anno 2021) in het vigerende bestemmingsplan nog geen bescherming. Toch vinden we dat ze het behouden waard zijn. De monumentale en karakteristieke, beeldbepalende panden tezamen leveren namelijk een grote bijdrage aan de sfeer van ons centrum. Deze panden kennen een enorme rijkdom, de gevels zijn vaak verfijnd, de geschiedenis is kleurrijk. Ze leveren een bijdrage aan de identiteit, het karakter en de herkenbaarheid van het centrum. Niet alle panden verkeren in een even goede staat. De betekenis in het straatbeeld van deze gebouwen is echter wel van waarde en wij gaan als gemeente graag met eigenaren op zoek hoe die waarde behouden kan blijven.



De bebouwing in het centrum van Geldrop kent vele gezichten. We zien een diversiteit aan gebouwen uit veel tijdspannen met net zoveel verschillende architectuurstijlen. Er zijn echter veel panden die de sfeer in het centrum niet bevorderen. Er is een groot kwaliteitsverschil tussen de karakteristieke, monumentale, historische bebouwing en het overgrote deel van de naoorlogse bebouwing, waarbij de functionaliteit het uitgangspunt was en niet het behagen. Veel naoorlogse bebouwing kent dan ook een zeer matige en sobere kwaliteit. Alle vernieuwingen van de afgelopen decennia hebben geresulteerd in een mix van bouwstijlen, waarbij de kwaliteit en samenhang binnen het totale centrum grotendeels verloren is gegaan. Bij dit onderzoek naar beeldbepalende panden, waarbij alle panden in het centrum in ogenschouw zijn genomen, werd nog een keer duidelijk hoeveel rijkdom verdwenen is met vooral de grootschalige vernieuwingen in de jaren '60 en '70. Niet alleen Geldrop is door deze vernieuwingsdrang getroffen, in heel het land zien we, als gevolg van economische en technische ontwikkelingen, deze voorbeelden. Gelukkig is er een kentering.

Wat we leren van de (bouw)geschiedenis van Geldrop en met name van de sobere, nuchtere, zakelijke, weinig inspirerende en veelal complexgewijze naoorlogse bouw, is dat er nu aandacht moet zijn voor de menselijke maat en dat nevenschikking belangrijk is; het reageren op de buurman, de omgeving en historie. Ook aandacht mag er zijn voor detail, verfijning en/of verrijking, die ervoor zorgen dat een pand behaagt, zeggingskracht heeft. Het zuiver en eerlijk toepassen van een architectuurconcept zorgt ervoor dat mensen kunnen zien dat een pand met liefde is ontworpen en gebouwd, zoals je ook kunt zien bij de monumentale en karakteristieke panden die Geldrop rijk is. Voorkom 'eenheidsworst' en probeer een nieuwe ontwikkeling Geldrops te laten worden. Door de vrijheid aan de initiatiefnemer te laten om voor een bepaald architectuurconcept te kiezen, ontstaat er diversiteit en levendigheid in het straatbeeld. Belangrijk hierbij is om vast te houden aan en soms het herintroduceren van de pandsgewijze verkaveling. Hiermee wordt voorkomen dat, ongeacht de keuze van architectuurconcept, de grote maat en schaal in de gevel en in het straatbeeld ontstaat.

Door middel van onder meer gevelsubsidies en recente sloop en nieuwbouw van panden is er de laatste jaren een flinke kwaliteitsslag ingezet in de bebouwing, waarbij er geen sprake meer is van sobere en eenvoudige bouwwijzen. De naoorlogse bouwperiode heeft in Geldrop weinig kwaliteit heeft gebracht, het beeldkwaliteitplan geeft mogelijkheden aan om de kwaliteit terug te brengen. De gemeente wil initiatiefnemers met open vizier tegemoet treden. Samen met hen willen we werken aan een fijn centrum, waar gerenoveerde of nieuwe gebouwen opnieuw bijdragen aan een divers en levendig straatbeeld en waar oud en nieuw in harmonie een centrum creëren waar het voor iedereen goed toeven is.

## Bronnen en beeldmateriaal

- Heemkundekring Heeze-Leende-Zesgehuchten, <https://www.heemkundekring-hlz.nl/>
- Historisch Documentatie Centrum Geldrop-Mierlo, <https://www.hdc-geldrop-mierlo.nl>
- Geldrop in Beeld
- Fotograaf Marco Machielse
- Eindhovens Dagblad, [www.ed.nl](http://www.ed.nl)
- Middenstandsbelangen, [www.middenstandsbelangen.nl](http://www.middenstandsbelangen.nl)
- Geldrop-foto.nl
- Fotograaf John van Groenedaal
- Gemeente Geldrop-Mierlo, vergunningen, foto's
- Catalogus cultuurhistorische inventarisatie gemeente Geldrop-Mierlo
- Geldrop in oude ansichten, C.H.A.M. van Bokhoven, 1969
- Alles wat hier leeft, spint, twernt of weeft. Geschiedenis van Geldrop en Zesgehuchten, Jean Coenen, 1987
- 'Boeren en fabrikeurs. Een historische tocht door Geldrop & Zesgehuchten', een uitgave van de Heemkundekring 'de Heerlijkheid Heeze-Leende-Zesgehuchten', 2018.
- Cultuurhistorische inventarisatie Provincie Noord-Brabant - Geldrop, 1984
- <http://fotos.serc.nl/>
- <https://www.geldrop-mierlo.nl/monumenten>
- [https://nl.m.wikipedia.org/wiki/Bestand:Molenstraat\\_21\\_Geldrop\\_Vm\\_fabriek\\_A.v.d.\\_Heuvel.jpg](https://nl.m.wikipedia.org/wiki/Bestand:Molenstraat_21_Geldrop_Vm_fabriek_A.v.d._Heuvel.jpg)
- <https://katoenpad.nl/historie/>
- <https://www.visitgeldropmierlo.nl/>
- Architecten|en|en Eindhoven
- RESETarchitecture Den Bosch
- <https://vincentiusgeldrop.nl/historie>
- Centrum Geldrop: een plek met hart, Deel 1: Ontwikkelingsvisie, Gemeente Geldrop-Mierlo, juli 2013
- Centrum Geldrop: een plek met hart, Beeldkwaliteitplan, Vastgesteld door de gemeenteraad op 11 juli 2016
- Ontwikkelingsvisie Centrum Geldrop: Op weg naar een compact, vitaal en gastvrij centrum, vastgesteld door de gemeenteraad in december 2019
- Teksten van Michelle de Louw en Jan Gijsberts over textielverleden Geldrop centrum
- Gesprek met dhr. Van Laarhoven en dhr. Henneman van de Heemkundekring 'De Heerlijkheid Heeze-Leende-Zesgehuchten'