



Karolingische burg – Oost-Souburg

Ideeënbundel tbv beeldvormende raad

Oktober 2023

historie

Ontwikkeling door de jaren heen...



1850



1920



1950



1960



2023

historie

Dwars over het terrein liepen twee paden, die elkaar in het midden van de burcht kruisten.

De wal van Oost-Souburg was aan de voet 6 tot 12 meter dik en zal zo'n 3 meter hoog zijn geweest. Dat betekent bijna 4000 m³ zand en klei

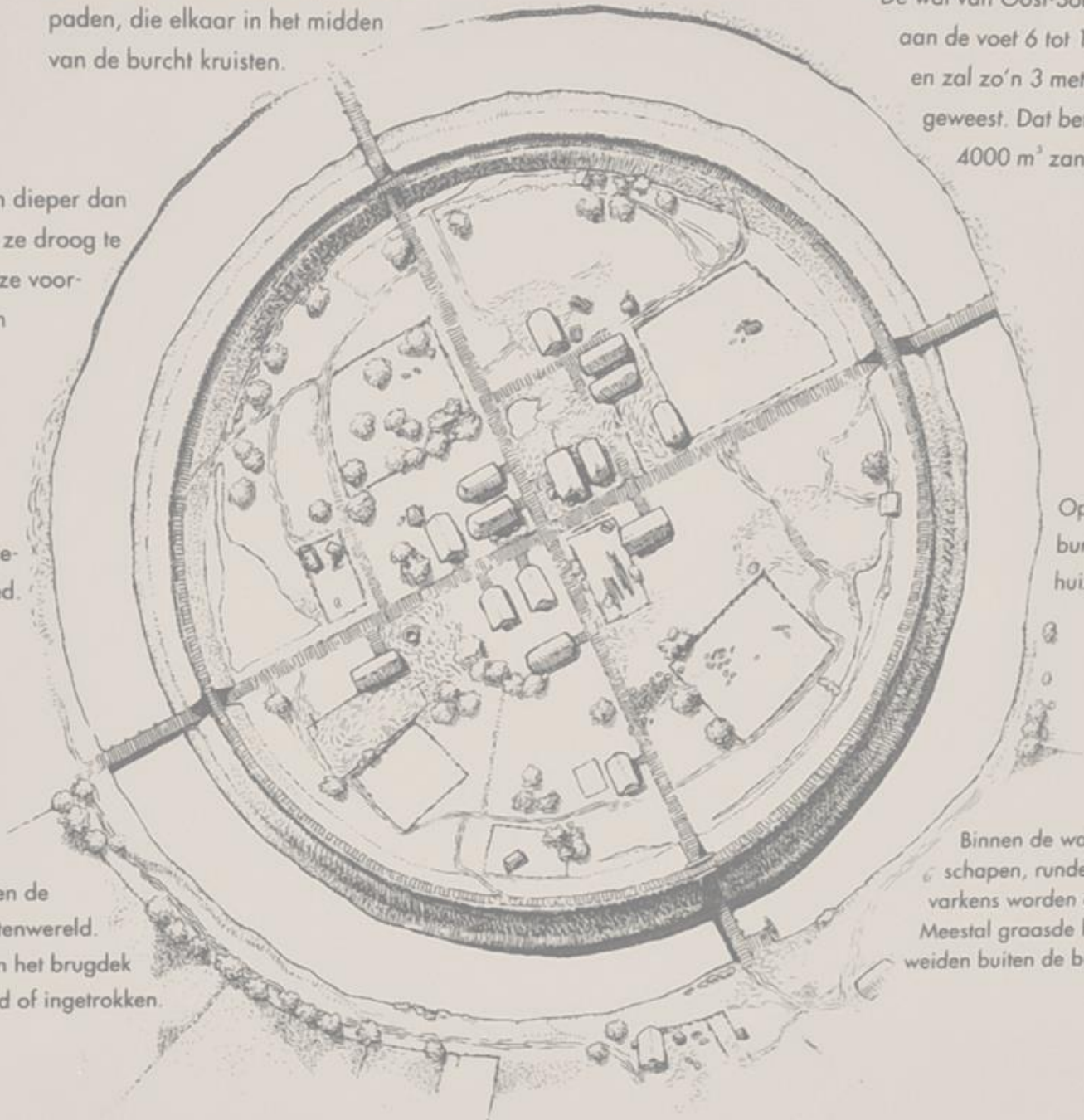
De paden lagen dieper dan de huizen. Om ze droog te houden waren ze voorzien van houten plankieren.

De gracht was ongeveer 15 meter breed.

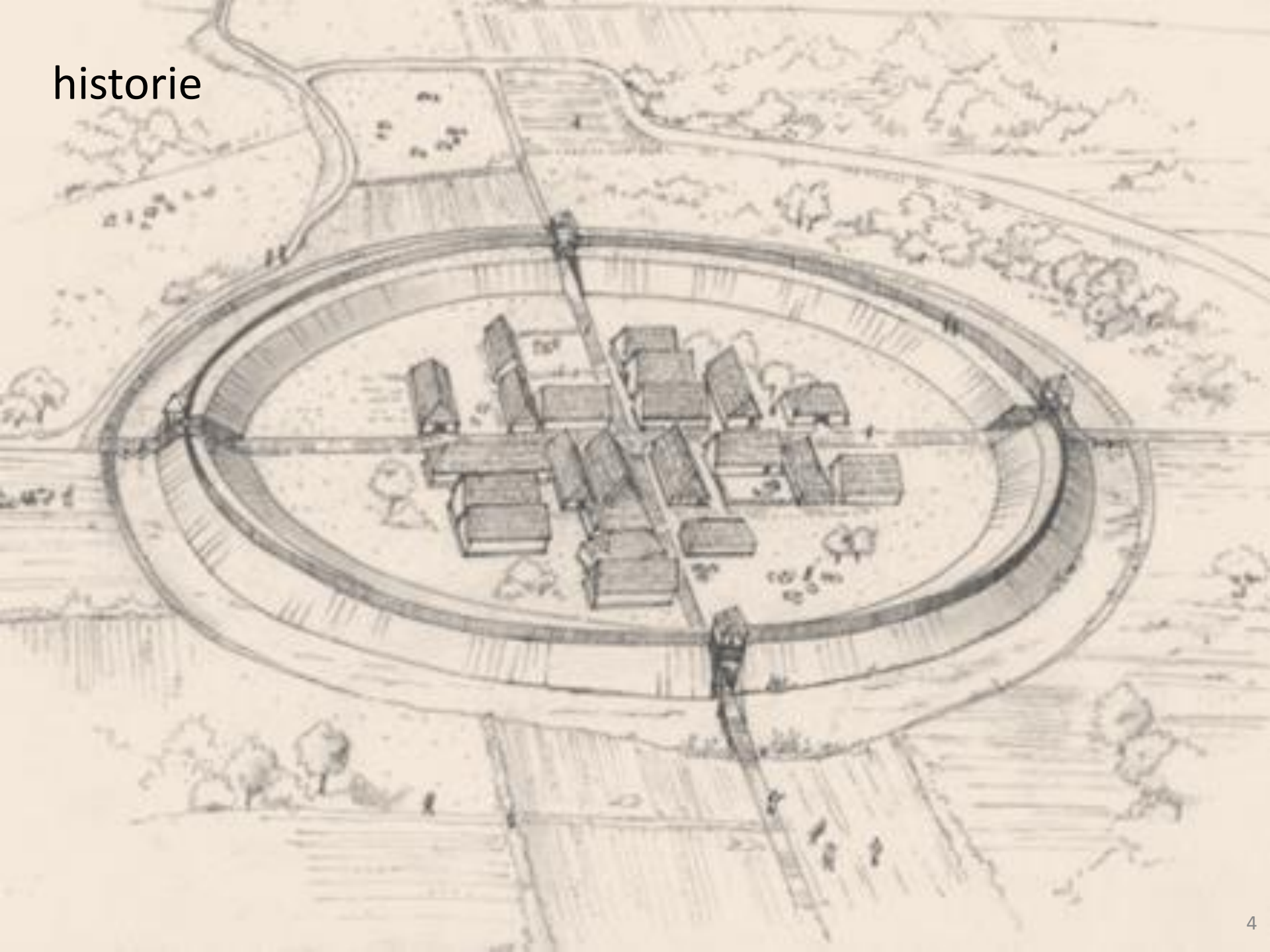
Op het terrein van de burcht lagen 10-12 huizen.

Bruggen verbonden de burcht met de buitenwereld. Waarschijnlijk kon het brugdek worden opgehaald of ingetrokken.

Binnen de wal konden ook de schapen, runderen, paarden en varkens worden ondergebracht. Meestal graasde het vee op de weiden buiten de burcht.



historie



verwijzingen



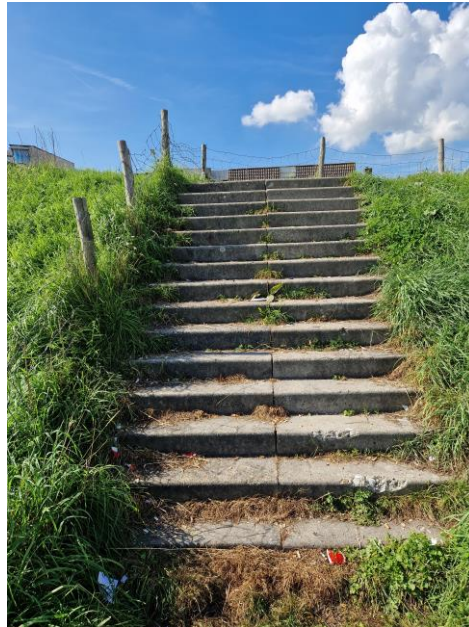
kernkwaliteiten

- Beeldbepalende, beleefbare ringwalburg met karakteristieke ronde vorm;
- Rondom één omsluitende, groene omwalling met alleen ter plaatse van de toegang een onderbreking;
- Grootschalige leegte middenterrein is een belangrijke kwaliteit: geeft rust en overzicht;
- Verrassende, groene enclave in het dorp.



diskwaliteiten

- Toegankelijkheid laat te wensen over, rondgang is niet mogelijk;
- Paden en trap leiden tot... niets;
- Toegevoegde (speel)elementen verstoren het beeld;
- Gebruikte materialisering divers en niet altijd passend in historische context;
- Verwijzingen naar historische elementen zijn slecht zichtbaar;
- Minder fraaie achterkantsituaties bepalen sterk het beeld.



ideeën....

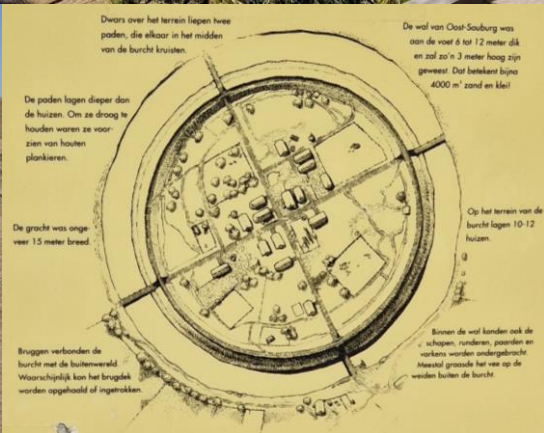
???

'de speelburg'



eldorado voor kinderen....

'de archeoburg'



historie is tastbaar....

'de schouwburg'



altijd iets te beleven....

'de rustburg'



'gewoon een mooie groene plek....'

schets 1

LEGENDA

1. Bestaande toegang optimaliseren, betere informatievoorziening, evt. herstel 'torentje'
2. Vlonderpad of vlonderidee met betonplaten van 2x0,5m als verwijzing naar historie (voorheen houten knuppelwegen), geeft een heel andere beleving, je betreedt a.h.w. een andere wereld;
3. Centraal punt op kruisingsvlak assen met zitmogelijkheid en infovoorziening;
4. Verwijzing naar voormalige bebouwing; contouren in cortenstalen rand in grasvlak;
5. Één centrale boom geeft sfeer op centrumplek en markeert de openheid/leegheid binnen de omwalling, mogelijkheid schaduwzitplek;
6. Natuurlijke spelaanleidingen? In sfeer/karakter historie;
7. Bestaande trapogang behouden en aantakken op pad over wal;
8. Historische doorgang/poort herstellen;
9. Doortrekken vlonderpad over voormalige gracht;
10. Aansluiten pad op bestaand trottoir via groengebiedje gemeente;
11. Verhoogd maaiveld, geen grondwerkzaamheden, afwijkend pad in halfverharding;
12. Accentuering voormalige doorgang, trapogang t.b.v. wandeling over de wal;
13. Vlechtwerk wilgentakken bovenop wal geeft geborgenheid en afscherming achterkantsituaties, tevens historische verwijzing/accnturering;
14. Doorgang herstellen: coupure in hout;
15. Aansluiten op bestaand pad zodat rondgang mogelijk is.



schets 2

