

# Definitie- en meetkader

Duurzame uitstroom uit de Hoogspecialistische jeugdhulp

Inzicht & Impact  
Datum: 22-5-2026  
Versie:1.0

# Inhoudsopgave

<b>1.</b>	<b>Voorwoord</b>	<b>5</b>
<b>2.</b>	<b>Visualisatie perspectiefsessies jongeren en naasten</b>	<b>6</b>
<b>3.</b>	<b>Visualisatie ontwikkelsessie ketenpartners</b>	<b>7</b>
<b>4.</b>	<b>Leeswijzer</b>	<b>8</b>
<b>5.</b>	<b>Visualisatie uitkomsten Definitiefase</b>	<b>9</b>
<b>6.</b>	<b>Wat verstaan we precies onder duurzame uitstroom uit de Hoogspecialistische jeugdhulp?</b>	<b>10</b>
6.1	Gezamenlijke definitie 'Hoogspecialistische Jeugdhulp'	10
6.2	Definitie 'Duurzame uitstroom uit Hoogspecialistische jeugdhulp'	11
<b>7.</b>	<b>Doelstellingen</b>	<b>12</b>
7.1	Doelstellingen waarover consensus is bereikt om te behouden tijdens de ontwikkelsessie	12
7.2	Aanvullende doelstellingen vanuit deelnemers	12
<b>8.</b>	<b>Inzichtenkader</b>	<b>13</b>
8.1	Welke inzichten verklaren of en waardoor duurzame uitstroom wordt bereikt?	13
8.2	Welke signalen vanuit het kind, gezin en omgeving willen we systemisch in beeld brengen en benutten?	13
8.3	Wanneer kan er verantwoord worden afgeschaald naar lichte ambulante hulp?	14
8.4	Aspecten die bevorderend of belemmerend werken voor duurzame uitstroom?	14
<b>9.</b>	<b>Vershil in effect door factoren</b>	<b>15</b>
9.1	Demografische factoren:	15
9.2	Inhoudelijke factoren:	15
<b>10.</b>	<b>Toets en advies door de Functionaris Gegevensbescherming</b>	<b>16</b>
<b>11.</b>	<b>Meetkader</b>	<b>17</b>
11.1	Thema 1: Jeugdhulp met verblijf	17
11.1.1	Een passende plaatsing binnen Jeugdhulp met verblijf	17

11.1.2	Verantwoord verkorten van verblijf	17
11.1.3	Gespecialiseerde ambulante ondersteuning als alternatief voor verblijf	17
11.1.4	Passende jeugdhulp bieden binnen de verblijfsplaats van het kind (nabijheid)	18
11.1.5	Nabijheid en snelle uitstroom bij kortdurende plaatsingen	18
11.1.6	Stabiliteit, ontwikkeling en toekomstperspectief bij langdurige plaatsingen	19
11.1.7	Zoveel mogelijk inzetten op kleinschalige, gezinsgerichte en perspectiefbiedende voorzieningen	19
11.1.8	Zo min mogelijk crisisplaatsingen	19
11.1.9	Crisisplaatsing als korte, acute interventie gericht op stabiliteit en veiligheid	19
11.1.10	Netwerkpleegzorg: opgroeien binnen het vertrouwde netwerk	20
11.2	<b>Thema 2: Duurzame uitstroom</b>	<b>23</b>
11.2.1	Efficiënte samenwerking onderwijs en jeugdhulp	23
11.2.2	Aansluiting op alle leefgebieden en eigen omgeving houden	23
11.2.3	Meer preventieve en normaliserende interventies, minder hoogspecialistische jeugdhulp	23
11.2.4	Systemische en integrale aanpak bij hoogspecialistische jeugdhulp	23
11.2.5	Laagdrempelig en langdurig contact na uitstroom	24
11.2.6	Zicht op leren, werken of zinvolle dagbesteding	24
11.2.7	Doelen aansluiten op wensen van jeugdige en ouders	24
11.2.8	Zorg aangepast op de ontwikkelfase bij uitstroom	24
11.2.9	Tevredenheid en toegerustheid bij uitstroom	24
<b>12.</b>	<b>Bijlage 1. Samenvatting jongeren en naasten</b>	<b>28</b>
12.1	Perspectief jongeren	28
12.1.1	Samenvatting jongeren en naasten	28
12.1.2	Wat verstaan we precies onder duurzame uitstroom	28
12.1.3	Wat willen jongeren bereiken?	28
12.1.4	Wat helpt volgens jongeren?	29
12.1.5	Wat belemmert volgens jongeren?	29
12.1.6	Wat betekent dit volgens jongeren?	29
12.2	Perspectief naasten	30
12.2.1	Samenvatting	30
12.2.2	Wat verstaan we precies onder duurzame uitstroom	30
12.2.3	Wat willen naasten bereiken?	30
12.2.4	Wat helpt volgens naasten?	30
12.2.5	Wat belemmert volgens naasten?	30
12.2.6	Wat betekent dit volgens naasten?	31
<b>13.</b>	<b>Bijlage 2. Toelichting proces: Leeswijzer</b>	<b>32</b>

<b>14. Bijlage 3. Toelichting proces: Wat verstaan we precies onder duurzame uitstroom uit de specialistische jeugdhulp*?</b>	<b>33</b>
14.1 Gezamenlijke definitie 'Hoogspecialistische Jeugdhulp'	33
14.2 Definitie 'Duurzame uitstroom uit Hoogspecialistische jeugdhulp'	36
<b>15. Bijlage 4. Toelichting proces: Doelstellingen</b>	<b>38</b>
15.1 Doelstellingen waarover consensus is bereikt om te behouden tijdens de ontwikkelsessie	38
15.2 Doelstellingen waarover géén brede consensus is bereikt om mee te nemen binnen dit thema	39
15.3 Aanvullende doelstellingen vanuit deelnemers	40
<b>16. Bijlage 5. Toelichting proces: Inzichtenkader</b>	<b>43</b>
16.1 Welke inzichten tonen aan of en waardoor duurzame uitstroom wordt bereikt?	43
16.2 Welke signalen vanuit het kind, gezin, onderwijs, etc. willen we systemisch in beeld brengen en benutten?	44
16.3 Wanneer kan er verantwoord worden afgeschaald naar lichte ambulante hulp?	46
16.4 Aspecten die bevorderend of belemmerend werken voor duurzame uitstroom?	47
<b>17. Bijlage 6. Toelichting proces: Verschil in effect voor factoren</b>	<b>48</b>
17.1 Demografische factoren	48
17.2 Inhoudelijke factoren	48
<b>18. Bijlage 7. Wenselijke en onwenselijke zorgpaden</b>	<b>49</b>
18.1 Toelichting op matrix	49
18.2 Matrix wenselijke en onwenselijke vervolghulp	50

# 1. Voorwoord

Dit document is opgesteld als onderdeel van het project *Inzicht & Impact* en fungeert als definitief sturingsdocument voor het vervolgproces binnen *'Inzicht en Impact'* van het maatschappelijke thema *Duurzame uitstroom uit de Hoogspecialistische jeugdhulp*. Het vormt de verbinding tussen de strategische laag (waarom doen we iets) en de operationele laag (hoe meten we het). Zo werken we binnen dit project van thema naar doelstelling, norm en indicator en wordt beleid herleidbaar en toetsbaar. Het voorkomt dat cijfers losstaan van de bedoeling van beleid en bevordert transparantie zodat alle betrokken partijen (beleid, data en uitvoering) in dezelfde richting sturen.

Het document vervangt niet de bestaande regionale doelen, kaders en visies, maar concretiseert deze voor dit project en biedt een gezamenlijk vertrekpunt voor leren, duiding en gerichte verbetering.

De inhoud is gebaseerd op perspectieven van jeugdigen, naasten en professionals, en onderbouwd met relevante literatuur. Daarnaast is het kader inhoudelijk getoetst door het Nederlands Jeugdinstituut (NJI) en procesmatig en juridisch beoordeeld door de Functionaris Gegevensbescherming van de GR JW. De losse citaten in dit document zijn afkomstig uit de perspectiefsessies met jeugdigen en naasten, zie bijlage 1 voor de samenvatting van de gesprekken met jongeren en naasten.

Binnen het proces zijn de perspectiefsessies met jeugdigen en naasten, evenals de ontwikkelsessies met ketenpartners en regiogemeenten, visueel genotuleerd. Deze visualisaties leggen zowel het proces als de inhoud vast en vormen de bouwsteen die gezamenlijk met de keten is gelegd.

Dit document is tot stand gekomen op basis van:

- literatuuronderzoek;
- perspectiefsessies met ervaringsdeskundige jeugdigen en naasten (oktober 2025);
- de ontwikkelsessie met regiogemeenten en ketenpartners (11 november 2025);
- de finaliseringsessie met regiogemeenten en ketenpartners (2 december 2025).

De inhoud van dit document is geen statisch eindbeeld, maar een gezamenlijk vertrekpunt. Lerenderwijs scherpen we inzichten aan, stellen we doelen en indicatoren bij waar nodig en bouwen we voort op wat werkt. Deze cyclische manier van werken, leren, duiden, bijsturen en verder bouwen, is leidend binnen *Inzicht & Impact*.

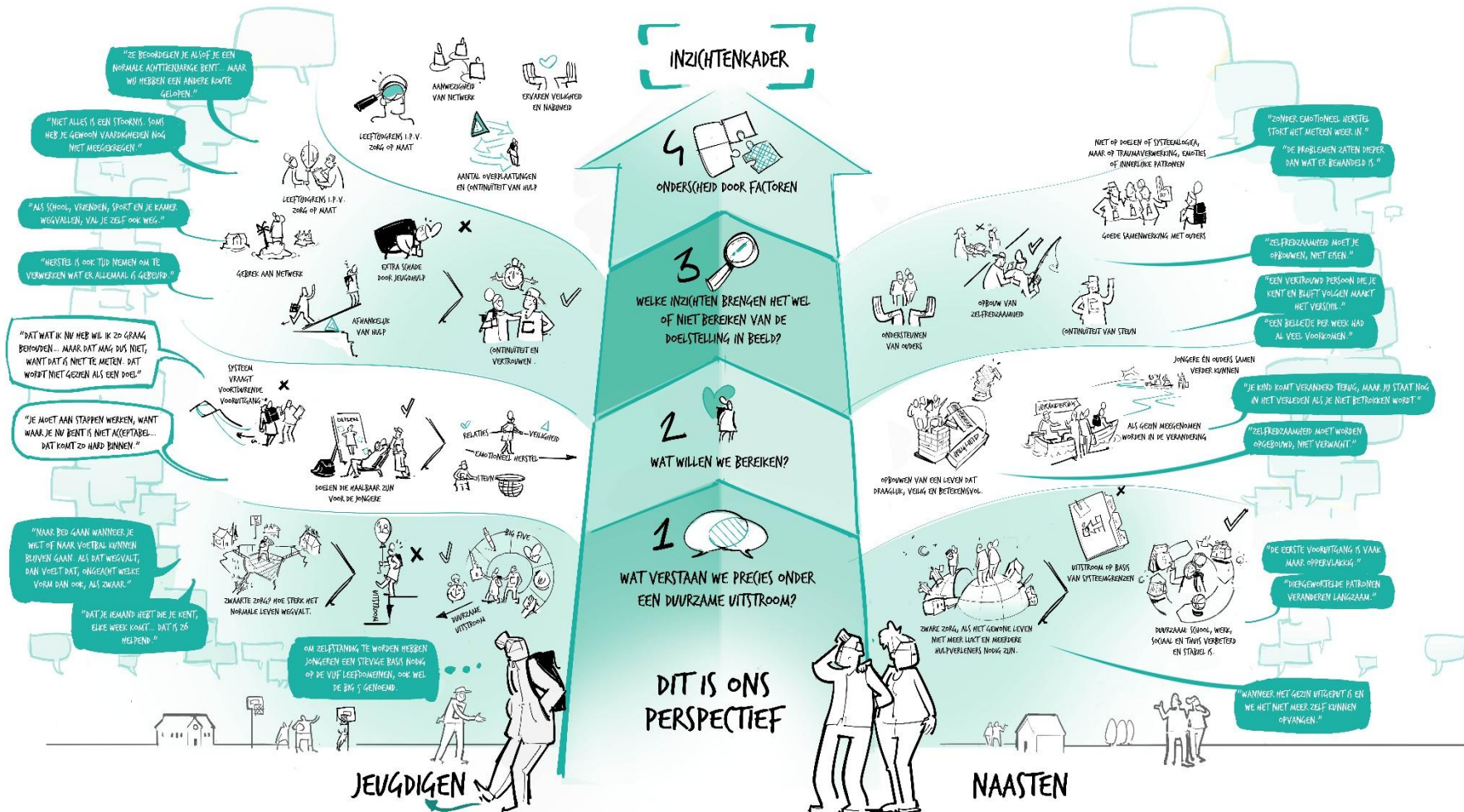
De uitkomsten in dit document:

- zijn tot stand gekomen via een zorgvuldig en gezamenlijk proces met gemeenten, zorgaanbieders, ervaringsdeskundigen, onderwijs en kennispartners;
- worden steeds gezien in samenhang met de lokale context en bestaande regionale kaders en visies;
- zijn bedoeld ter ondersteuning van reflectie, kwaliteitsverbetering en beleidsontwikkeling, en niet voor individuele beoordeling of afrekening.

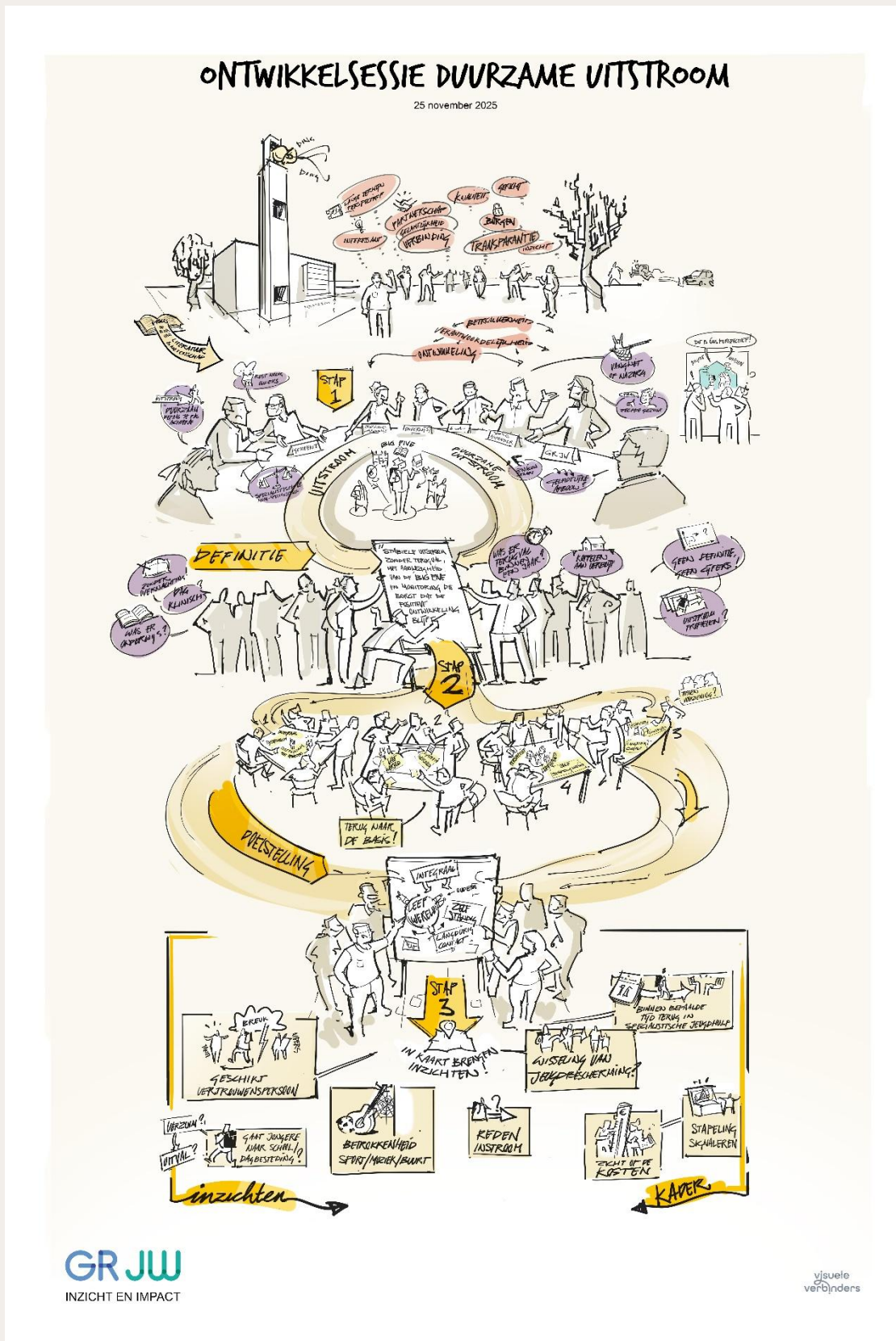
Privacybescherming, dataminimalisatie en transparantie richting betrokkenen zijn randvoorwaardelijk bij de verdere uitwerking en toepassing van dit document.

## 2. Visualisatie perspectiefsessies jongeren en naasten

### THEMA DUURZAME UITSTROOM UIT DE SPECIALISTISCHE JEUGDHULP



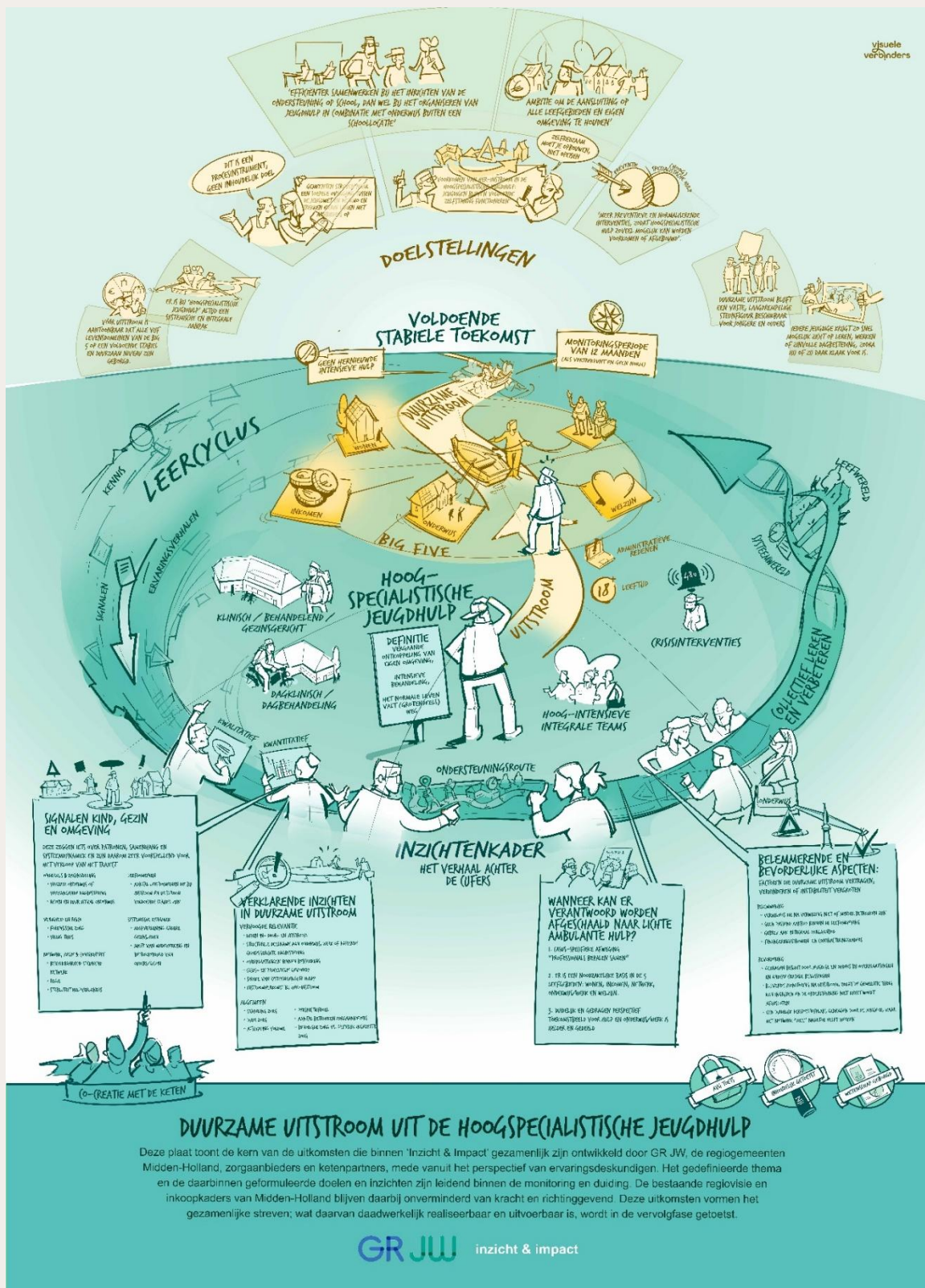
### 3. Visualisatie ontwikkelsessie ketenpartners



## 4. Leeswijzer

Allereerst treft u de visualisatie met daarin de uitkomsten van de Definitiefase afgebeeld. In hoofdstuk 6 tot en met 9 worden de definitieve uitkomsten van de Definitiefase tekstueel toegelicht. Hoe deze definitieve uitkomsten tot stand zijn gekomen leest u in bijlage 2 tot en met 6, waarin de verschillende overwegingen en tevens adviezen vanuit het NJi staan beschreven.

# 5. Visualisatie uitkomsten Definitiefase



## 6. Wat verstaan we precies onder duurzame uitstroom uit de Hoogspecialistische jeugdhulp?

### 6.1 Gezamenlijke definitie 'Hoogspecialistische Jeugdhulp'

'Hoogspecialistisch' gaat in dit kader om hulpvormen waarbij de jongere vergaand loskomt van zijn eigen omgeving, er intensieve behandeling of toezicht plaatsvindt, en het "normale leven" tijdelijk (grotendeels) wegvalt. Dit zijn dus de vormen waarbij je bij duurzame uitstroom in principe géén herhaald beroep meer wilt zien, omdat een terugkeer naar deze zwaarte betekent dat eerdere interventies onvoldoende effect hebben gehad.

*"Als het normale wegvalt en dat is bijvoorbeeld school, naar bed gaan wanneer je wilt of naar voetbal kunnen blijven gaan. Als dat wegvalt, dan voelt dat, ongeacht welke vorm dan ook, als zwaar."*

De volgende vormen vallen (in de hier gehanteerde definitie) onder Hoogspecialistische jeugdhulp:

- GGZ-verblijf
- Crisis verblijf
- Behandeling verblijf
- Behandeling verblijf 3 milieuvoorziening
- Gesloten jeugdzorg (inclusief hybride)
- Pleegzorg (inclusief netwerkpleegzorg)
- Gezinshuis
- Kamertraining Jeugd
- De Break
- Jeugd-ggz verblijf zonder overnachting/Dagklinische behandeling GGZ
- Dagbehandeling/groepsbehandeling Plus
- Ambulante crisishulp
- Jeugd GGZ-crisisbehandeling
- Marathon/ambulante team JeugdzorgPlus
- Forensische klinieken of behandelvormen (FACT-teams en klinisch forensisch ggz verblijf)
- Hoog-intensieve gezinstrajecten buiten de thuissituatie
- Zware integrale teams
- Team Thuis
- PAST
- Mockingbird

## 6.2 Definitie 'Duurzame uitstroom uit Hoogspecialistische jeugdhulp'

Beëindiging van hulp die gepaard gaat met langdurig stabiel functioneren van de jongere (en het gezin) op essentiële levensdomeinen\*. Hernieuwde intensieve hulp\*\* is onwenselijk, tenzij dit onderdeel is van een vooraf gedefinieerde inhoudelijk verantwoorde route binnen de afgebakende hulpvormen. Dit stabiele functioneren houdt stand in de daaropvolgende periode\*\*\*.

Duurzame uitstroom vereist een stevig fundament op de essentiële levensdomeinen én monitoring, zodat het positieve effect na de hulpverlening daadwerkelijk standhoudt.

*\* De essentiële levensdomeinen zijn de 'Big 5': wonen, inkomen, sociaal netwerk, school/werk en welzijn.*

*\*\* Hiermee worden de hulpvormen bedoeld, die vallen onder de gezamenlijke opvatting van 'Hoogspecialistische jeugdhulp'.*

*\*\*\* Er is consensus bereikt om een monitoringsperiode van 12 maanden te hanteren als uitgangspunt. Dit is een startpunt voor inzicht, geen norm voor gewenste uitstroom; eerdere of latere uitstroom kan even passend zijn.*

*“Een leven dat niet steeds instort bij tegenslag.”*

Aanvulling NJi: Het CBS hanteert voor herhaald beroep een periode van 60 maanden. Om verwarring te voorkomen omtrent dit begrip en de gehanteerde periode wordt in het vervolg binnen Inzicht & Impact gesproken over her-instroom (waarin we dus een monitoringsperiode van 12 maanden hanteren als uitgangspunt) in plaats van over herhaald beroep.

## 7. Doelstellingen

In deze stap worden de doelstellingen uit de regiovisie Midden-Holland, de literatuur, de perspectiefsessies met jongeren en ouders en de ontwikkelsessie samengebracht. Dit vormt de kern, waarom we de inzichten nodig hebben.

### 7.1 Doelstellingen waarover consensus is bereikt om te behouden tijdens de ontwikkelsessie

1. Efficiënter samenwerken bij het inrichten van de ondersteuning op school, dan wel bij het organiseren van jeugdhulp in combinatie met onderwijs buiten een schoollocatie.
2. Ambitie om de aansluiting op alle leefgebieden en eigen omgeving te houden.

*“Als school, vrienden, sport en je kamer wegvallen, val je zelf ook weg.”*

3. Meer preventieve en normaliserende interventies, zodat Hoogspecialistische hulp zoveel mogelijk kan worden voorkomen of afgebouwd.

### 7.2 Aanvullende doelstellingen vanuit deelnemers

De volgende doelstellingen komen niet voort uit de regiovisie, inkoopdoelen of bestaande literatuur, maar zijn door deelnemers tijdens de ontwikkelsessie ingebracht.

1. Er is bij 'Hoogspecialistische jeugdhulp' altijd een systemische en integrale aanpak (eventueel met behulp van de verklarende analyse).
2. Vóór uitstroom is aantoonbaar dat alle vijf levensdomeinen van de Big 5 (wonen, inkomen, netwerk, onderwijs/werk en welzijn) op een stabiel en duurzaam niveau zijn geborgd, ook als jongere daarna nog lichtere hulp ontvangt.
3. Na uitstroom wordt aan iedere jongere/ouder laagdrempelig en langdurig contact geboden (formeel/informeel contact afhankelijk van de doelgroep) → JIM/waakvlam.
4. Iedere jeugdige heeft zo snel mogelijk zicht op leren, werken of zinvolle dagbesteding. Zo snel mogelijk is: op het moment dat de jeugdige er klaar voor is om stappen te zetten.
5. Waar sprake is van onderwijsperspectief mogelijk blijvende betrokkenheid van de stamschool in het onderwijs. In zijn geheel en van aanvang tot eind.
6. De doelen sluiten aan op de wensen van de jeugdige en indien mogelijk dat van de ouders/het systeem.
7. Jongeren en ouders zijn tevreden / voldoende toegerust om verder te kunnen gaan. (Goed is goed genoeg voor jongere/ouders → met elkaar (alle partijen) hierover in contact is dan nodig).
8. Na de uitstroom is de zorg aangepast op de ontwikkelfase: zelfredzaamheid, betrokken opvoeders.

## 8. Inzichtenkader

Dit inzichtenkader is opgesteld op basis van de gezamenlijk vastgestelde definitie en doelen tijdens de ontwikkelsessie. Het bevat alle inzichten die we nodig achten om de inhoudelijke opgave en bijbehorende doelen goed te kunnen volgen. Deelnemers van de ontwikkelsessie hebben binnen dit vraagstuk onderscheid gemaakt tussen algemene inzichten en inzichten met verhoogde relevantie voor het doel. Deze inzichten zijn nog niet getoetst op technische of inspanningshaalbaarheid, dat gebeurt in de vervolgfase.

### 8.1 Welke inzichten verklaren of en waardoor duurzame uitstroom wordt bereikt?

#### Verhoogde relevantie:

- Reden in- door- en uitstroom
- Structurele deelname aan onderwijs, werk of passende groepsgerichte dagbesteding
- Overplaatsingen binnen beschikking
- Casus- en procesregie gevoerd?
- Sprake van systeemgerichte hulp?
- Aantal, termijn en instroomherkomst bij her-instroom

#### Algemeen:

- Stapeling zorg
- Duur zorg
- Afschaling volume Hoogspecialistische hulp
- Perspectiefdoel
- Aantal betrokken zorgaanbieders
- Benodigde zorg vs. feitelijk ingezette zorg
- Betrokkenheid jeugdbeschermer en jeugdreclassering vóór 18e levensjaar

### 8.2 Welke signalen vanuit het kind, gezin en omgeving willen we systemisch in beeld brengen en benutten?

Deze signalen zeggen iets over *patronen, samenhang en systeemdynamiek* en zijn daarom zeer voorspellend voor het verloop van het traject

#### Onderwijs & daginvulling

- Verzuim onderwijs of vervangende dagbesteding
- Reden en duur uitval onderwijs

#### Veiligheid en risico

- Forensische zorg
- Veilig Thuis

#### Netwerk, regie & continuïteit

- Beschikbaarheid steunend netwerk
- Regie
- Stabiliteit hulpverleners

Leefdomeinen

- Aantal leefdomeinen die bij instroom én uitstroom voldoende stabiel zijn

Systemische dynamiek

- Hulpverlening andere gezinsleden
- Mate van medewerking en betrokkenheid van ouders/gezin

*“Als er steeds iemand anders komt, komt er nooit echte vooruitgang.”*

**8.3 Wanneer kan er verantwoord worden afgeschaald naar lichte ambulante hulp?**

- Casus-specifieke beoordeling  
Professionals bepalen gezamenlijk, op basis van het totaalbeeld van de casus, of afschaling passend is.
- Stabiliteit op de vijf leefgebieden  
Zowel voor het kind als voor ouders is er aantoonbare stabiliteit op de vijf essentiële leefdomeinen (wonen, inkomen, netwerk, onderwijs/werk en welzijn). Hiermee is er sprake van een noodzakelijke basis.
- Duidelijk en gedragen perspectief  
Er is een helder toekomstperspectief voor de jeugdige, dat wordt onderschreven door zowel de jeugdige zelf als het steunend netwerk. Dit omvat zowel het verdere verloop van de hulp als perspectief op onderwijs en/of werk.

**8.4 Aspecten die bevorderend of belemmerend werken voor duurzame uitstroom?**

Factoren die duurzame uitstroom vertragen, verhinderen of instabiliteit vergroten

Belemmering

- Verwijzers die na verwijzing niet of minder betrokken zijn
- Geen passend aanbod binnen de leefomgeving
- Gebrek aan integraal zorgaanbod
- Financieringsstromen en contracteringskaders
- Ouders willen geen hulp
- Wachtlijsten elders / niet kunnen doorstromen

Bevordering:

- Gedragen besluit door jeugdige en ouders bij overplaatsingen en andere cruciale beslissingen
- Blijvende monitoring na uitstroom, zodat de gemeente tijdig kan ingrijpen en de ondersteuning niet direct wordt afgesloten
- Een duidelijk perspectiefplan, gedragen door de jongere, waar het netwerk "mee" naartoe helpt werken
- Continuïteit/vertrouwdheid vaste zorgaanbieder
- Evaluatie vanuit zorgaanbieders → samenwerking met lokale gemeente

## 9. Verschil in effect door factoren

Deze factoren laten zien wat bepalend is voor het behalen van de doelen en waar relevante verschillen tussen jeugdigen ontstaan. Ze maken zichtbaar hoe probleemprofielen, gezinssituaties en contextfactoren het effect van hulp en de uitkomsten van duurzame uitstroom beïnvloeden.

De volgende factoren zijn opgehaald in de ontwikkelsessies en na schriftelijke aanvulling door deelnemers:

### 9.1 Demografische factoren:

- Leeftijd kind
- Gender
- Woonplaats

### 9.2 Inhoudelijke factoren:

- Categorie type problematiek kind (suïcide-, hechtings-, gedragsproblematiek, agressie, LVB, ontwikkeling en angst)
- Categorie problematiek gezin (schuld, huisvesting, GGZ, verslaving, (complexe) echtscheiding en huiselijk geweld)
- Heeft de jeugdige een stabiele woonplek?
- Opvoedingsvaardigheden ouders/LVB ouders
- Instroom- en uitstroomprofiel (als voorwaarde voor beschikking)
  - Nader duiden van factor type instroom- en uitstroomprofiel (als voorwaarde voor beschikking). Dit wordt verder gedefinieerd in de KPI-sessie.
- Plaatsing beperking onderwijs (geen passende onderwijsplek voor kind)
- Wisseling in hulpverlening (binnen en tussen organisaties)
- Draagkracht/beschermende factoren
- Duur onderwijs uitval

*“Hoe zwaarder de bagage, hoe meer rust en tijd er nodig is.”*

## 10. Toets en advies door de Functionaris Gegevensbescherming

De tussentijdse toetsing op de uitkomsten van dit document, door de Functionaris Gegevensbescherming bevestigt dat het voorgestelde inzichtenkader voor thema 'Duurzame uitstroom uit de Hoogspecialistische jeugdhulp' juridisch uitvoerbaar, doelmatig en verantwoord is opgezet.

De gegevensuitwisseling binnen *Inzicht & Impact* is rechtmatig op grond van artikel 7.4.0 van de Jeugdwet, waarbij gemeenten en GR JW gezamenlijk verwerkingsverantwoordelijk zijn voor de data-analyse ten behoeve van beleidsontwikkeling. De geformuleerde onderzoeksvragen sluiten aantoonbaar aan bij de beleidsdoelen en zijn mede tot stand gekomen met inhoudelijk advies van het Nederlands Jeugdinstituut (NJI), wat de doelmatigheid en proportionaliteit van de gekozen aanpak versterkt.

Op basis van deze eerste toets zijn geen inhoudelijke of juridische belemmeringen vastgesteld die het uitvoeren van het inzichtenkader in de weg staan. De toets bevestigt dat het inzichtenkader verantwoord kan worden uitgevoerd, mits privacybescherming expliciet, structureel en cyclisch wordt geborgd in de verdere uitwerking en implementatie.

Daarmee vormt privacy geen belemmering voor het project *Inzicht & Impact*, maar een kwaliteitseis binnen de transitie datagedreven leren en verbeteren in de jeugdhulpketen.

# 11. Meetkader

De twee hoofdthema's binnen Inzicht & Impact, te weten "Jeugdhulp met verblijf" en "duurzame uitstroom", omvatten een aantal doelstellingen die meetbaar gemaakt dienen te worden. Dit document beschrijft per doelstelling de operationalisatie(s) en de bijbehorende indicatoren. De doelstellingen zijn ontleend aan het inzichtenkader en vertaald naar meetbare uitkomsten. Per thema wordt toegelicht wat er wordt gemeten, waarom dit relevant is, en met welke indicatoren er wordt gemeten. Per thema is daarnaast een tabel toegevoegd die overzicht biedt over de doelstellingen, operationalisatie(s), indicatoren en de beoogde registratiebronnen.

De indicatoren zijn nog niet definitief vastgesteld. In samenwerking met de keten zal in de analysefase een definitieve set van indicatoren worden opgesteld die zowel informatief als haalbaar is.

## 11.1 Thema 1: Jeugdhulp met verblijf

Overkoepelend uitgangspunt bij alle plaatsingen is de vraag of er perspectief is geboden, passend is behandeld en/of sprake is geweest van stabiliteit. Deze drie elementen worden niet als afzonderlijke differentiatiegroepen opgenomen, maar gelden als toetsingscriteria bij iedere plaatsing, ongeacht het type verblijf.

### 11.1.1 Een passende plaatsing binnen Jeugdhulp met verblijf

Deze overkoepelende doelstelling omvat de subthema's nabijheid, stabiliteit en veiligheid. Een passende plaatsing vormt de kapstok waaronder de onderstaande meer specifieke doelstellingen vallen.

### 11.1.2 Verantwoord verkorten van verblijf

De ambitie is om de duur van jeugdhulp met verblijf waar mogelijk verantwoord te verkorten, met uitzondering van perspectiefbiedende vormen zoals pleegzorg en gezinshuizen. Daarbij staat voorop dat verkorten nooit ten koste mag gaan van stabiliteit en veiligheid.

De operationalisatie richt zich op de doorlooptijd voor een bepaalde productmix, de ervaring van de jeugdige, en de zorg die de jeugdige gebruikt na een verblijfsperiode.

Ten eerste wordt gekeken naar de verdeling van zorgproducten (productcodes). Dit geeft inzicht in welke vormen van zorg worden ingezet en vormt de basis voor verdere indeling.

Ten tweede wordt de doorlooptijd per product of productgroep gemeten. Hierbij wordt onderscheid gemaakt tussen bruto en netto verblijfsduur. De bruto duur loopt van de eerste startdatum tot de laatste einddatum van verblijfsproducten. De netto duur telt alleen de dagen waarop daadwerkelijk een verblijfsproduct actief was.

Ten derde worden stabiliteit en veiligheid meegenomen via indicatoren op de zogenoemde 'big five' leefgebieden: wonen, inkomen, netwerk, onderwijs/werk en welzijn. Deze dienen als kwalitatief kader om te beoordelen of verkorting verantwoord is.

Daarnaast worden de ervaren stabiliteit en veiligheid apart uitgevraagd bij de jeugdige via ervaringsonderzoek. De concrete uitwerking hiervan is nog nader te bepalen.

Tot slot wordt gekeken naar duurzame uitstroom als uitkomstmaat. Daarbij wordt de verandering in zorgzwaarte na afloop van het verblijfstraject in kaart gebracht: ontvangt een jeugdige daarna binnen een bepaalde termijn geen zorg meer, lichtere zorg, vergelijkbare zorg of juist zwaardere zorg? Het is daarbij wenselijk om ook vervolgzorg in andere wettelijke kaders (zoals Wmo of Wlz) te betrekken.

### 11.1.3 Gespecialiseerde ambulante ondersteuning als alternatief voor verblijf

De inzet op gespecialiseerde ambulante ondersteuning richt zich op het versterken van de vijf levensdomeinen (onderwijs, wonen, werk/dagbesteding, netwerk en welzijn), zodat jeugdhulp met verblijf

waar mogelijk verantwoord kan worden voorkomen en de veiligheid geborgd blijft. Deze doelstelling wordt benaderd vanuit drie perspectieven.

Vanuit het perspectief van substitutie wordt gekeken naar de productmix: een stijging van ambulante specialistische producten en een daling van verblijfsproducten geldt op kortere termijn als een positieve ontwikkeling. Gemeten wordt welke specifieke producten zijn ingezet (verdeling naar zorgproduct en zorgsegment), en hoe de verdeling tussen ambulant en verblijf zich over tijd ontwikkelt.

Vanuit het perspectief van het voortraject wordt bij jeugdigen die in verblijf terechtkomen nagegaan of voorafgaand aan de plaatsing specialistische ambulante hulp is ingezet. Inzicht hierin is waardevol omdat het laat zien of verblijf het sluitstuk was van een inhoudelijk traject, of dat het eerder als eerste of enige optie is ingezet. Hiervoor wordt gekeken of het product direct voor het verblijf in de categorie gespecialiseerd ambulant valt, en of Veilig Thuis betrokken was.

Vanuit het perspectief van succespercentage wordt gemeten welk aandeel van de gespecialiseerde ambulante trajecten niet uitmondt in verblijf. Hiervoor wordt per jeugdige bepaald wat het eerstvolgende product is na een ambulant specialistisch traject: stroomt de jeugdige uit zonder verblijf, dan telt dat als een succesvol traject.

Aanvullend worden de big five scores bij uitstroom van het ambulante traject (door jeugdige én professional) meegenomen als kwalitatief uitkomstperspectief.

Tot slot worden de ervaren stabiliteit en veiligheid uitgevraagd bij de jeugdige via ervaringsonderzoek. Zoals eerder aangegeven, is de concrete uitwerking hiervan nog nader te bepalen.

#### **11.1.4 Passende jeugdhulp bieden binnen de verblijfsplaats van het kind (nabijheid)**

De doelstelling is dat jeugdigen zoveel mogelijk binnen of nabij hun eigen gemeente of regio geplaatst worden. Nabijheid wordt opgevat als een kwaliteitskenmerk: het bevordert ouderbetrokkenheid, netwerkbehoud, schoolcontinuïteit en stabiliteit. De nabijheid kan verder worden uitgesplitst naar product(groep).

Voor deze doelstelling wordt ten eerste gekeken naar geografische nabijheid. Valt de plaatsing binnen de gemeente of regio (ja/nee, op basis van vestigingsadres aanbieder versus woonregio jeugdige), en hoe groot is de afstand in kilometers van het woonadres van de jeugdige tot de verblijfslocatie op startdatum (gecategoriseerd om anonymisering te waarborgen).

Ten derde wordt de reden voor plaatsing buiten de regio in kaart gebracht (geregistreerd via een gestandaardiseerde classificatie met categorieën als 'aanbod niet beschikbaar', 'wachtijd', 'specialistische zorg', 'veiligheid' of 'voorkeur gezin').

Ten vierde wordt gekeken of er sprake is geweest van een schoolwissel als gevolg van de plaatsing, omdat dit voor de jeugdige waarschijnlijk ingrijpend zal zijn met betrekking tot de nabijheid van diens leefomgeving.

Ten vijfde wordt de ervaring van de jeugdige ten aanzien van nabijheid en het contact met de eigen omgeving uitgevraagd in ervaringsonderzoek.

#### **11.1.5 Nabijheid en snelle uitstroom bij kortdurende plaatsingen**

Deze doelstelling combineert de eerdere doelstellingen verantwoord verkorten van verblijf (1.2) en inzetten op nabijheid (1.4), met specifieke aandacht voor kortdurende plaatsingen.

De centrale vraag is of kortdurende plaatsingen in de nabijheid van de leefomgeving van jeugdigen samenhangen met een hoger percentage duurzame uitstroom dan plaatsingen verder van huis.

Bij de interpretatie van deze samenhang is stratificatie naar casemix en/of producttype van belang. Nabije plaatsingen zijn mogelijk vaker passend bij jeugdigen met relatief minder zware problematiek. In

dat geval kan een hogere kans op duurzame uitstroom mede verklaard worden door verschillen in problematiek, en niet uitsluitend door de nabijheid van de zorg.

Dit betekent dat positieve uitkomsten van nabije plaatsingen niet zonder meer impliceren dat voor jeugdigen met zwaardere of complexere problematiek ingezet kan of moet worden op zorg in de directe nabijheid.

#### **11.1.6 Stabiliteit, ontwikkeling en toekomstperspectief bij langdurige plaatsingen**

Bij langdurige plaatsingen staat stabiliteit centraal: de jeugdige verblijft op een vaste plek, bij een vaste begeleiding, met een helder perspectief op de toekomst. De ambitie is dat de jeugdige zich gedurende het verblijf kan ontwikkelen en bij uitstroom zicht heeft op een duurzame toekomst.

De operationalisatie richt zich ten eerste op het aantal aanbieders dat betrokken is geweest, en het aantal producten dat is ingezet. Ook wordt in beeld gebracht hoeveel hulpverleners er betrokken zijn geweest per jeugdige. Hierbij geldt in principe dat minder een indicatie geeft van stabiliteit.

Ook het aantal overplaatsingen is een indicator van (in)stabiliteit. Daarbij is het de ambitie om ook de reden van overplaatsingen te onderzoeken.

Ook wordt er gekeken naar de situatie bij uitstroom: is er dagbesteding of onderwijs aanwezig? Is er zicht op vervolghulp of onderwijs? Wat is het perspectief ten aanzien van werk of opleiding? De big five leefgebieden worden als uitkomstmaat betrokken, zowel bij instroom als bij uitstroom, en de ervaren stabiliteit door de jeugdige wordt apart uitgevraagd.

Als langetermijn uitkomst wordt duurzame uitstroom meegenomen.

Het verband tussen stabiliteit en duurzame uitstroom wordt als relevant gezien, maar vereist een zorgvuldige interpretatie vanwege het risico op selectie-effecten (casemix; zie 1.5).

#### **11.1.7 Zoveel mogelijk inzetten op kleinschalige, gezinsgerichte en perspectiefbiedende voorzieningen**

Kleinschalige, gezinsgerichte en perspectiefbiedende voorzieningen, zoals pleegzorg, netwerkpleegzorg en gezinshuizen, krijgen de voorkeur boven grotere, leefgroepgerichte settings.

Er wordt in kaart gebracht welke producten worden ingezet (verdeling naar verblijfssetting: gezinsgericht versus leefgroepgericht, op basis van een productmappingtabel) en hoe dit aandeel zich over tijd ontwikkelt.

Aanvullend is de groepsgrootte relevant als contextindicator: het aantal jeugdigen dat gelijktijdig deelneemt aan dezelfde setting.

#### **11.1.8 Zo min mogelijk crisisplaatsingen**

De ambitie is om het aantal crisisplaatsingen terug te dringen. Hierbij is een definitiekwestie van belang: het onderscheid tussen een spoedplaatsing (in de zin van een rechterlijke machtiging) en een 'crisisplaatsing.' De voorkeur gaat uit naar het hanteren van crisisplaatsing als werkbaar concept, omdat dit beter geregistreerd is in de bestaande systematiek.

De indicator betreft het aantal (crisis)plaatsingen binnen de meetperiode, met de ambitie dit aantal structureel te laten dalen. Aanvullend wordt gekeken naar verklarende factoren (zoals zorgzwaarte, instroomprofiel) om patronen te kunnen duiden.

#### **11.1.9 Crisisplaatsing als korte, acute interventie gericht op stabiliteit en veiligheid**

Crisisplaatsingen dienen kort te duren en direct gericht te zijn op het herstellen van stabiliteit en veiligheid.

De doorlooptijd van crisisplaatsingen wordt gemeten (bruto en netto verblijfsduur), met de ambitie deze te verkorten.

Aanvullend wordt via ervaringsonderzoek de ervaren stabiliteit en veiligheid van de jeugdige tijdens en na de crisisplaatsing in kaart gebracht.

**11.1.10 Netwerkleegzorg: opgroeien binnen het vertrouwde netwerk**

Netwerkleegzorg heeft als doel de traumatische impact van uithuisplaatsing te verminderen en de identiteitsontwikkeling van het kind te ondersteunen. Gemeten wordt het aandeel jeugdigen in netwerkleegzorg ten opzichte van het totale aantal jeugdigen in pleegzorg.

Pleegzorgaanbieders en/of gemeenten registreren dit onderscheid mogelijk, maar dit is nog niet inzichtelijk.

**Doelstellingen, operationalisaties, indicatoren en bronnen voor thema 1: Jeugdhulp met verblijf**

Doelstelling		Operationalisatie(s)	Indicator 1	Indicator 2	Indicator 3	Bron
1.1	Een passende plaatsing	Overkoepelend				
1.2	Verantwoord verkorten van verblijf	Doorlooptijd voor bepaalde productmix omlaag	Welke producten	Doorlooptijd		Berichtenverkeer + classificatietabel
		Ervaring jeugdige goed	Big five	Indicator Stabiliteit / Veiligheid / Perspectief		Ervaring jeugdige oudere
		Duurzame uitstroom omhoog	Duurzame uitstroom			Berichtenverkeer + classificatietabel
1.3	Gespecialiseerde ambulante ondersteuning als alternatief voor verblijf	Bepaalde productmix ambulante omhoog, verblijf omlaag	Welke producten			Berichtenverkeer + classificatietabel
		Voor jeugdigen in verblijf: percentage voorafgaand specialistische ambulante hulp omhoog	Welke producten (volgorde)			Berichtenverkeer + classificatietabel
		Voor jeugdigen in gespecialiseerd ambulante: percentage doorstroom naar verblijf omlaag	Welke producten (volgorde)			Berichtenverkeer + classificatietabel
		Ervaring jeugdige en professional goed	Big five	Indicator Stabiliteit / Veiligheid / Perspectief		Ervaring jeugdige oudere
1.4	Inzetten op nabijheid	Geografische nabijheid	Binnen gemeente	Binnen regio	Aantal k/m tot verblijf (bins)	Berichtenverkeer (Aanbieders als meerdere locaties)
		Reden plaatsing buiten regio	Reden buiten regio (categorie)			Gemeente / GI
		Schoolwissel	Schoolwissel			Leerplicht
		Ervaring jeugdige nabijheid	Ervaren nabijheid			Ervaring jeugdige / oudere

**Doelstellingen, operationalisaties, indicatoren en bronnen voor thema 1: Jeugdhulp met verblijf (vervolg)**

Doelstelling		Operationalisatie(s)	Indicator 1	Indicator 2	Bron
1.5	Nabijheid en snelle uitstroom bij kortdurende plaatsingen	Zie 1.2 en 1.4			
1.6	Stabiliteit, ontwikkeling en toekomstperspectief bij langdurige plaatsingen	Aantal aanbieders, producten/trajecten per jeugdige omlaag	Welke producten		Berichtenverkeer
		Aantal hulpverleners omlaag	Aantal hulpverleners		Aanbieders
		Aantal overplaatsingen omlaag	Overplaatsingen	Reden overplaatsing	Berichtenverkeer / Aanbieders
		Ervaring stabiliteit / toekomstperspectief beter	Toekomstperspectief	Big five	Ervaring jeugdige oudere
1.7	Inzetten op kleinschalige, gezinsgerichte en perspectiefbiedende voorzieningen	Bepaalde productmix omhoog (percentage van totaal)	Welke producten		Berichtenverkeer
		Groepsgrootte omlaag	Groepsgrootte		Aanbieders
1.8	Zo min mogelijk crisisplaatsingen	Aantal crisisplaatsingen omlaag	Crisisplaatsing		Berichtenverkeer
1.9	Crisisplaatsing als korte, acute interventie gericht op stabiliteit en veiligheid	Doorlooptijd crisis omlaag	Crisisplaatsing (Welke producten)	Doorlooptijd	Berichtenverkeer
		Ervaring jeugdige stabiliteit en veiligheid beter	Indicator Stabiliteit / Veiligheid / Perspectief		Ervaring jeugdige / oudere
1.10	Inzetten op netwerkpleegzorg	Aantal in netwerkpleegzorg tov totaal pleegzorg omhoog	Netwerk-pleegzorg		Aanbieders / Gemeenten / GI

## 11.2 Thema 2: Duurzame uitstroom

Duurzame uitstroom betreft de situatie na beëindiging van jeugdhulp met verblijf. De ambitie is dat jeugdigen na afloop zelfstandig of met lichte(re) ondersteuning kunnen functioneren, en dat hun positie op alle vijf leefgebieden geborgd is. De doelstellingen onder dit thema richten zich op onderwijs en dagbesteding, aansluiting op alle leefgebieden, de inzet van passende hulpvormen, en de betrokkenheid van jeugdige en gezin.

### 11.2.1 Efficiënte samenwerking onderwijs en jeugdhulp

De doelstelling is om de samenwerking tussen jeugdhulp en onderwijs efficiënter in te richten, zodat jeugdigen tijdens en na hun verblijf zoveel mogelijk onderwijs blijven volgen.

Twee indicatoren fungeren hierbij als proxy voor de kwaliteit van de samenwerking. De indicator “betrokkenheid van de stamschool bij uitstroom” meet of de school bij instroom betrokken is gebleven tot aan het moment van uitstroom en of terugkeer naar deze school mogelijk is.

De indicator “aantal multidisciplinaire overleggen” (MDO’s) geeft een indruk van de intensiteit van de samenwerking tussen betrokken partijen. Tegelijkertijd geldt dat een groter aantal overleggen niet automatisch duidt op betere samenwerking of betere uitkomsten.

Daarnaast wordt de onderwijsdeelname op verschillende momenten in het traject in kaart gebracht (bij instroom, tussentijds en bij uitstroom) op basis van beschikbare onderwijsregistraties. Ook worden schoolverzuim en onderwijsvrijstellingen meegenomen. Met name een onderwijsvrijstelling kan wijzen op beperkte mogelijkheden voor samenwerking tussen onderwijs en jeugdhulp.

Tot slot wordt onderzocht welke vormen van jeugdhulp relatief vaak samengaan met gedeeltelijke of volledige onderwijsuitval.

### 11.2.2 Aansluiting op alle leefgebieden en eigen omgeving houden

De ambitie is dat jeugdigen tijdens het verblijf zoveel mogelijk verbonden blijven met hun eigen omgeving en leefgebieden. De doelstelling is dat vóór uitstroom aantoonbaar is dat alle vijf leefgebieden van de Big five (wonen, inkomen, netwerk, onderwijs/werk en welzijn) op een stabiel en duurzaam niveau zijn geborgd.

Dit wordt gemeten via de Big five scores: de vijf leefgebieden worden bij instroom en bij uitstroom gescoord, zowel door de jeugdige als door de professional.

Aanvullend wordt de nabijheidsindicator (zie 1.4) betrokken voor de mate van aansluiting op de eigen omgeving.

### 11.2.3 Meer preventieve en normaliserende interventies, minder hoogspecialistische jeugdhulp

De doelstelling is dat het aandeel preventieve en normaliserende interventies toeneemt en het aandeel hoogspecialistische jeugdhulp (HJH) afneemt.

De instroom, doorlooptijd en het volume vergeleken tussen de productmix preventieve en normaliserende interventies en HJH.

Een belangrijke kanttekening is dat het mogelijk per jeugdige verschilt wat “normaliserend” is. Daarnaast kan het zijn dat kortdurende HJH passender is dan langdurige lichtere zorg. De mogelijkheid wordt onderzocht om op dit gebied aan te sluiten bij de productmix die staat beschreven in 1.3 (gespecialiseerde ambulante hulp).

### 11.2.4 Systemische en integrale aanpak bij hoogspecialistische jeugdhulp

Binnen HJH dient altijd een systemische en integrale aanpak aanwezig te zijn. De verklarende analyse staat hierbij centraal: het aandeel jeugdhulpproducten waarvoor een verklarende analyse is vastgelegd

vóór of bij de start wordt gemeten (ja/nee per product), en indien mogelijk een categorisering op inhoud van de verklarende analyse.

Aanvullend wordt de productmix binnen HJH gevolgd op het aandeel producten met een systemische aanpak, de aanwezigheid van een casusregisseur en een procesregisseur en afstemming tussen beiden, en de betrokkenheid van ouders bij het zorgproces.

#### **11.2.5 Laagdrempelig en langdurig contact na uitstroom**

Na uitstroom dient aan iedere jeugdige en/of ouder laagdrempelig en langdurig contact te worden aangeboden, in de vorm van formeel of informeel contact.

Indicatoren zijn het percentage jeugdigen aan wie een dergelijk waakvlambod is gedaan, en het percentage dat hier ook gebruik van heeft gemaakt.

Aanvullend wordt gemeten of er een steunfiguur beschikbaar is bij uitstroom (netwerksteunfiguur of professionele steunfiguur), en of de gemeente na uitstroom blijvend monitort zodat tijdig kan worden ingegrepen.

Wanneer JIM/waakvlambod zorg structureel zal worden ingekocht, zal dit makkelijker meetbaar zijn.

#### **11.2.6 Zicht op leren, werken of zinvolle dagbesteding**

Iedere jeugdige heeft zo snel mogelijk zicht op leren, werken of zinvolle dagbesteding, op het moment dat hij of zij er klaar voor is. Dit is primair een kwalitatieve doelstelling die via ervaringsonderzoek wordt benaderd, waarbij de jeugdige aangeeft in hoeverre er zicht is op een zinvolle daginvulling na het verblijf. Een concrete uitwerking van het meetinstrument volgt. Daarnaast wordt ook de feitelijke deelname aan onderwijs of dagbesteding in kaart gebracht.

Ook wordt de ontwikkelingsstatus en participatiestatus van de jongere in kaart gebracht.

#### **11.2.7 Doelen aansluiten op wensen van jeugdige en ouders**

De doelen in het hulptraject dienen aan te sluiten op de wensen van de jeugdige en, waar mogelijk, die van de ouders of het systeem.

Dit wordt gemeten aan hand van verschillende indicatoren: de aanwezigheid van een duidelijk en door de jeugdige gedragen perspectiefplan, de mate van gezamenlijke besluitvorming bij belangrijke beslissingen (zoals overplaatsingen), en het plaatsvinden van vaste evaluatiemomenten met het gezin. De indicator 'aantal evaluatiemomenten per traject' wordt gemeten op basis van geregistreerde voortgangsgesprekken in het dossier.

Tot slot wordt via ervaringsonderzoek bij uitstroom aanvullend gemeten of de jeugdige het gevoel had dat zijn of haar wensen werkelijk zijn meegenomen.

#### **11.2.8 Zorg aangepast op de ontwikkelfase bij uitstroom**

Na de uitstroom is de zorg aangepast op de ontwikkelfase van de jeugdige, met aandacht de betrokkenheid van opvoeders.

Er zal een specifiek instrument worden ontworpen waarmee de aansluiting op de ontwikkelfase in kaart kan worden gebracht.

Ook zal worden onderzocht of er het zorgvolume richting het einde van een traject afneemt, en in hoeverre ouders of het systeem betrokken zijn.

#### **11.2.9 Tevredenheid en toegerustheid bij uitstroom**

Jongeren en ouders zijn bij uitstroom tevreden en voldoende toegerust om verder te kunnen gaan. Deze doelstelling is in zekere zin breed en omvat doelstellingen 2.2, 2.5-2.8, die als het ware gelden als randvoorwaarden voor deze doelstelling. Daarnaast wordt de ervaren gepastheid en effectiviteit gemeten via ervaringsvragenlijsten voor jeugdige, ouders en professionals, conform de NJI-

geharmoniseerde methode (cliënttevredenheid over nut en resultaat, en de vraag of de jeugdige zelfstandig verder kan). Ook de scores op de Big five, zelfredzaamheid en weerbaarheid komen hier aan bod.

**Doelstellingen, operationalisaties, indicatoren en bronnen voor thema 2: Duurzame uitstroom**

Doelstelling		Operationalisatie(s)	Indicator 1	Indicator 2	Indicator 3	Bron
2.1	Efficiënte samenwerking onderwijs en jeugdhulp	Proxy's van samenwerking	Betrokkenheid stamschool			Onderwijs
			Aantal MDO's			Aanbieders / Gemeente / GI
		Feitelijke onderwijsdeelname	Deelname onderwijs	Type verzuim, Vrijstelling onderwijs	Reden uitval onderwijs	Onderwijs / Leerplicht
		Producten met hoog percentage onderwijsbehoud/uitval	Combinaties onderwijs en jeugdhulpproducten			Berichtenverkeer / Leerplicht
2.2	Aansluiting op alle leefgebieden en eigen omgeving houden	Ervaring jeugdige en professional	Big five			Ervaring jeugdige oudere
		Nabijheid (thema 1)	Zie 1.4	Zie 1.4	Zie 1.4	Zie 1.4
2.3	Inzetten op preventieve normaliserende interventies, ter voorkoming van HJH	Productmix preventief/ normaliserend omhoog, productmix HJH omlaag	Welke producten	Instream	Volume	Berichtenverkeer + classificatietabel
2.4	Systemische en integrale aanpak	Productmix systemisch omhoog	Welke producten			Berichtenverkeer + classificatietabel
		Percentage verklarende analyse aanwezig omhoog	Verklarende analyse			Aanbieders
		Duidelijke regie; percentages geregistreerd	Casusregisseur in beeld	Procesregisseur in beeld	Afstemming verwijzer en regisseur	Aanbieders / Gemeente / GI
		Betrokkenheid ouders	Betrokkenheid ouders			Ervaring jeugdige / oudere

**Doelstellingen, operationalisaties, indicatoren en bronnen voor thema 2: Duurzame uitstroom (vervolg)**

Doelstelling		Operationalisatie(s)	Indicator 1	Indicator 2	Indicator 3	Bron
2.5	Steunfiguur na uitstroom	Percentage steunfiguur aangeboden en gebruik gemaakt	Steunfiguur beschikbaar bij uitstroom	Netwerk beschikbaar (big five)	Monitoring door gemeente	Aanbieders / Gemeente / GI
2.6	Zicht op zinvolle dagbesteding	Welke onderwijsvormen of dagbesteding	Welke onderwijsvormen	Welke dagbesteding	Dagdelen naar school	Onderwijs / Leerplicht
		Ervaring jeugdige	Indicator Stabiliteit / Veiligheid / Perspectief	Ontwikkelingsstatus	Toekomstperspectief	Ervaring jeugdige / oudere
2.7	Aansluiting wensen jeugdige en systeem	Monitoring traject in overleg met jeugdige en systeem	Een duidelijk perspectiefplan, gedragen door jongere	Gedragen besluit bij belangrijke beslissingen	Vinden vaste evaluatiemomenten plaats met het gezin	Aanbieders
		Aansluiting bij wensen	Perspectiefplan gedragen	Kwalitatieve indicator		Ervaring jeugdige / oudere
2.8	Zorg aangepast op de ontwikkelfase bij uitstroom	Aansluiting bij ontwikkelfase	Ontwikkelingsstatus			Ervaring jeugdige / oudere
		Afschalen richting einde	Afname zorgvolume voor uitstroom			Berichtenverkeer / Aanbieders
		Betrokkenheid ouders	Betrokkenheid ouders			Ervaring jeugdige / oudere / Aanbieders
2.9	Tevreden en toegerust	Overkoepelend (2.2, 2.5 - 2.8)				
		Weerbaarheid omhoog	Weerbaarheid			Ervaring jeugdige / oudere
		Zelfredzaamheid omhoog	Zelfredzaamheid			Ervaring jeugdige / oudere
		Ervaren gepastheid en effectiviteit omhoog	Ervaren gepastheid en effectiviteit			Ervaring jeugdige / oudere

**Eigenschappen van de jeugdige en diens gezin**

Tot slot is in het kader van stratificatie (casemix) of uitsplitsing een aantal factoren mogelijk relevant. Deze zijn in onderstaande tabel weergegeven.

Factor	Bron
Leeftijd	Berichtenverkeer
Gender	Berichtenverkeer
Taal	Gemeenten / GI
Gezinssamenstelling adres (bedenkingen bij)	Gemeenten / GI
Onderwijsniveau	Leerplicht
Type problematiek kind	Aanbieders
Type problematiek gezin	Aanbieders / Gemeenten / GI
Complexiteit	Berichtenverkeer
Wordt er hulp geboden aan andere gezinsleden?	Aanbieders / Gemeenten / GI

## 12. Bijlage 1. Samenvatting jongeren en naasten

### 12.1 Perspectief jongeren

30 oktober 2025

#### 12.1.1 Samenvatting jongeren en naasten

Samenvattend beschrijven jongeren als ouders duurzame uitstroom niet als het formeel afronden van een traject, maar als een proces waarbij een jongere stabiel, veilig en met voldoende veerkracht verder kan in het dagelijks leven, zonder opnieuw terug te vallen in zware hulp.

Zij benadrukken dat uitstroom nu vaak wordt bepaald door systeemgrenzen zoals leeftijd, aflopende indicaties of budget, terwijl duurzame uitstroom veel meer vraagt dan het beëindigen van zorg: namelijk langere tijd stabiel functioneren, emotioneel herstel, een betrouwbaar vangnet en relationele continuïteit. Jongeren leggen daarbij sterk de nadruk op het vasthouden van stabiliteit en ruimte voor persoonlijke groei, terwijl ouders vooral wijzen op de rol van het gezin, opvoeding en het voorkomen dat zij opnieuw als enige vangnet komen te staan.

Duurzame uitstroom vraagt volgens beide groepen om een rustige en passende afbouw, aanwezigheid van een vertrouwd persoon die blijft, aandacht voor zelfredzaamheid en veiligheid, en nazorg die voorkomt dat kleine problemen escaleren. Hieronder staan de belangrijkste perspectieven geordend naar de vier vragen.

#### 12.1.2 Wat verstaan we precies onder duurzame uitstroom

Jongeren ervaren dat uitstroom vaak abrupt is en vooral wordt bepaald door leeftijd of indicaties, terwijl zij zich niet klaar voelen om zelfstandig door te gaan. Voor hen betekent duurzame uitstroom dat zij emotioneel stabiel zijn, hun dagelijks leven kunnen vasthouden en voldoende hersteld zijn om kleine tegenslagen op te vangen.

*“Uitstroom is: je bent achttien, dus je moet weg.”*

*“Als het normale wegvalt... dan voelt dat, ongeacht welke vorm dan ook, als zwaar.”*

*“Dan ben je helemaal in het systeem van een instelling.”*

*“Het kan leiden tot breuken in onderwijs, sociale contacten, isolement... waardoor het opstapelt.”*

#### 12.1.3 Wat willen jongeren bereiken?

Jongeren willen dat stabiliteit als volwaardig doel wordt erkend en dat er ruimte is voor emotioneel herstel en persoonlijke groei. Duurzame uitstroom betekent voor hen rust, continuïteit en ruimte om te verwerken wat er is gebeurd.

*“Je moet aan stappen werken, want waar je nu bent is niet acceptabel... dat komt zo hard binnen.”*

*“Zonder dwang en haast doelen stellen.”*

*“Toewerken naar de Big 5, maar in stapjes die realistisch zijn.”*

*“Het feit dat ik nu stabiel ben, zou al een doel op zich moeten zijn.”*

*“Stabiliteit behouden is soms belangrijker dan vooruitgang.”*

#### **12.1.4 Wat helpt volgens jongeren?**

Relationele continuïteit, iemand die blijft, ook na uitstroom, is essentieel. Daarnaast helpen een voorspelbaar dagritme, een rustige afbouw en voldoende tijd om te herstellen. Ook nazorg in de vorm van een waakvlamfunctie voorkomt terugval.

#### **12.1.5 Wat belemmert volgens jongeren?**

Systeemgestuurde uitstroom, wisselingen in hulpverleners, het ontbreken van nazorg en onvoldoende aandacht voor emotionele problemen maken dat jongeren zich onveilig voelen en sneller terugvallen.

*“Je hoort: je moet stappen zetten... maar soms is waar je bent al een enorme stap.”*

*“Je wordt afhankelijk van dat systeem... en dan opeens moet je weg.”*

*“Zonder emotioneel herstel stort het meteen weer in.”*

*“Niet alles is een stoornis. Soms heb je gewoon vaardigheden nog niet meegekregen.”*

*“Ze beoordelen je alsof je een normale achttienjarige bent... maar wij hebben een andere route gelopen.”*

*“Als school, vrienden, sport en je kamer wegvallen, val je zelf ook weg.”*

#### **12.1.6 Wat betekent dit volgens jongeren?**

Duurzame uitstroom betekent dat jongeren niet overvraagd worden, dat stabiliteit mag tellen als resultaat en dat er voldoende tijd en ruimte is om te herstellen. Jongeren laten zien dat duurzame uitstroom pas ontstaat wanneer er rust, voorspelbaarheid en een relatie is die blijft. Duurzame uitstroom vraagt om mensgerichte ondersteuning, tijd om stabiliteit vast te houden en een vertrouwd persoon die blijft. Jongeren laten zien dat duurzame uitstroom niet gaat over een einddatum, maar over bestendigheid, rust en relationele veiligheid.

## 12.2 Perspectief naasten

Datum: 18 november 2025

### 12.2.1 Samenvatting

Zie 12.1.1

### 12.2.2 Wat verstaan we precies onder duurzame uitstroom

Naasten vinden dat duurzame uitstroom pas mogelijk is wanneer een jongere langere tijd stabiel functioneert, relaties zijn hersteld en er een veilige, voorspelbare thuissituatie is. Uitstroom wordt in hun ervaring vaak gestuurd door leeftijd of indicaties in plaats van daadwerkelijke verandering.

*“Als het gewone leven niet meer lukt en meerdere hulpverleners nodig zijn.”*

*“Wanneer het gezin uitgeput is en we het niet meer zelf kunnen opvangen.”*

*“24-uurszorg of opname, dan is het echt zware hulp.”*

*“Als je eigenlijk niets meer kunt zonder begeleiding.”*

### 12.2.3 Wat willen naasten bereiken?

Naasten willen dat duurzame uitstroom betekent dat een jongere zich ontwikkelt op school, werk en sociaal gebied, met ruimte om terugval te voorkomen. Het gezin moet worden meegenomen in de verandering, zodat thuis een veilige basis blijft.

*“Hij moet kunnen terugvallen zonder dat het meteen escaleert.”*

*“Je kind komt veranderd terug, maar jij staat nog in het verleden als je niet betrokken wordt.”*

*“Zelfredzaamheid moet worden opgebouwd, niet verwacht.”*

*“Een leven dat niet steeds instort bij tegenslag.”*

*“Dat we als gezin niet meer de laatste verdedigingslinie zijn.”*

Beide groepen vinden dat duurzame uitstroom gaat over het opbouwen van een veilig, draaglijk en betekenisvol dagelijks leven, met voldoende zelfredzaamheid, emotionele veerkracht en een context die meebeweegt.

*“Hij heeft nooit geleerd hoe hij een terugval voorkomt.”*

### 12.2.4 Wat helpt volgens naasten?

Relationele continuïteit, betrokkenheid van het gezin en een rustig opgebouwd dagritme helpen om duurzame uitstroom haalbaar te maken. Een waakvlamfunctie na uitstroom voorkomt dat gezinnen opnieuw overbelast raken.

*“Als wij meegenomen worden, kunnen wij ook veel beter ondersteunen.”*

*“Stabiel dagritme betekent dat het goed gaat.”*

*“Een belletje per week had al veel voorkomen.”*

### 12.2.5 Wat belemmert volgens naasten?

Naasten ervaren dat hulp vaak te abrupt stopt, waardoor zij ineens de volledige verantwoordelijkheid dragen terwijl de stabiliteit van de jongere nog broos is. Tekort aan nazorg, gebrek aan perspectief

(school, werk, wonen) en onvoldoende aandacht voor onderliggende patronen zorgen dat veranderingen niet bestendig zijn.

*“Zonder goede overdracht vallen wij in een gat, en hij ook.”*

*“Er was niemand meer om op terug te vallen.”*

### **12.2.6 Wat betekent dit volgens naasten?**

Naasten laten zien dat duurzame uitstroom pas mogelijk is wanneer het gezin kan meebewegen, wanneer er vertrouwen is dat kleine tegenslagen kunnen worden opgevangen en wanneer ondersteuning niet abrupt stopt. Zij benadrukken dat duurzame uitstroom vraagt om tijd, stabiliteit en betrokkenheid van iedereen om de jongere heen. Duurzame uitstroom betekent dat jongere én gezin voldoende tijd, veiligheid en ondersteuning hebben om veranderingen vast te houden. Ouders benadrukken dat duurzame uitstroom pas mogelijk is wanneer het gezin kan meebewegen en er een netwerk is dat crises kan opvangen zonder zware hulp.

Duurzame uitstroom betekent dan ook: niet systeemgestuurd maar mensgestuurd werken, niet voortdurend verbeteren maar vasthouden wat werkt, en investeren in stabiliteit, nabijheid en een voorspelbare omgeving voor zowel jongere als naasten.

## 13. Bijlage 2. Toelichting proces: Leeswijzer

In bijlage 3 tot en met 6 worden de verschillende afwegingen die zijn gemaakt tijdens de ontwikkelsessies, om te komen tot de definitieve uitkomsten uit hoofdstuk 6 tot en met 9, toegelicht.

De opbrengsten uit de ontwikkelsessie en de finaliseringssessie zijn onderverdeeld in drie categorieën, op basis van de wijze waarop consensus, inhoudelijke aanscherping en toetsing hebben plaatsgevonden:

1. ► Conclusie: Brede consensus ontwikkelsessie → bevestigd tijdens de finaliseringssessie → getoetst door het NJi
2. ► Conclusie: Brede consensus ontwikkelsessie → inhoudelijke aanscherping en brede consensus finaliseringssessie → getoetst door het NJi
3. ► Conclusie: Geen brede consensus ontwikkelsessie → geadviseerd door het NJi → bevestigd tijdens de finaliseringssessie → getoetst door het NJi

Naast dit procesmatig onderscheid in het document is er ook een inhoudelijk onderscheid aangebracht in de uitkomsten:

- Conclusies die als passend en verantwoord worden beschouwd, zijn weergegeven in groen opgevulde blokken en worden meegenomen in het verdere proces.
- Uitkomsten die na een zorgvuldig en gezamenlijk proces als niet passend of niet wenselijk zijn beoordeeld, zijn weergegeven in oranje opgevulde blokken en worden niet meegenomen in de verdere uitwerking binnen *Inzicht & Impact*.

## 14. Bijlage 3. Toelichting proces: Wat verstaan we precies onder duurzame uitstroom uit de specialistische jeugdhulp\*?

### 14.1 Gezamenlijke definitie 'Hoogspecialistische Jeugdhulp'

*“Wanneer het gezin uitgeput is en we het niet meer zelf kunnen opvangen.”*

*“Als het normale wegvalt en dat is bijvoorbeeld school, naar bed gaan wanneer je wilt of naar voetbal kunnen blijven gaan. Als dat wegvalt, dan voelt dat, ongeacht welke vorm dan ook, als zwaar.”*

*‘Hoogspecialistisch’ gaat in dit kader om hulpvormen waarbij de jongere vergaand loskomt van zijn eigen omgeving, er intensieve behandeling of toezicht plaatsvindt, en het “normale leven” tijdelijk (grotendeels) wegvalt. Dit zijn dus de vormen waarbij je bij duurzame uitstroom in principe géén herhaald beroep meer wilt zien, omdat een terugkeer naar deze zwaarte betekent dat eerdere interventies onvoldoende effect hebben gehad.*

\*Aanscherping GR JW op de gekozen term ‘specialistische jeugdhulp’:

De gekozen term ‘*specialistische jeugdhulp*’ sluit niet goed aan op de hulpvormen die we gezamenlijk hebben afgebakend en in relatie staan tot de definitie van duurzame uitstroom. Binnen dit thema gaat het specifiek om zwaardere, intensieve en complexe hulpvormen waarbij je geen terugval meer wilt zien in één van de afgebakende hulpvormen.

De GR JW heeft tijdens de finaliseringssessie voorgesteld om voor dit thema de term ‘Hoogspecialistische jeugdhulp’ te hanteren. Deze term dekt de inhoudelijke lading van de geselecteerde hulpvormen beter en maakt duidelijker op welke categorieën duurzame uitstroom betrekking heeft. Hoewel deze afbakening breder is dan de huidige productindeling binnen de regionale inkoop 2025, is dit voor dit thema een passender kader. Dit is reeds verwerkt in dit document na bevestiging tijdens de finaliseringssessie.

► **Conclusie:** Brede consensus ontwikkelsessie → inhoudelijke aanscherping en brede consensus finaliseringssessie → getoetst door het NJi

De volgende vormen vallen, binnen de definitie, wél onder Hoogspecialistische jeugdhulp:

- GGZ-verblijf
- Crisis verblijf
- Behandeling verblijf
- Behandeling verblijf 3 milieuvoorziening
- Gesloten jeugdzorg (inclusief hybride)
- Pleegzorg (inclusief netwerkpleegzorg)
- Gezinshuis
- Kamertraining Jeugd
- De Break
- Jeugd-ggz verblijf zonder overnachting/Dagklinische behandeling GGZ
- Dagbehandeling/groepsbehandeling Plus

De volgende vormen vallen, binnen de definitie, niet onder Hoogspecialistische jeugdhulp:

- Respijtzorg (logeeropvang/zorgboerderij)
- Dagbesteding
- Specialistische ambulante behandelvormen (SGGZ, traumabehandeling, systemische therapie)

Advies NJi: "Recidive is een term die hangt aan criminaliteit. Vanuit jeugdhulp spreken we meestal van "herhaald beroep". Dit is bevestigd tijdens de finaliseringssessie en aangepast in bovenstaande tekst.

Aanvulling/bevestiging finaliseringssessie: In de finaliseringssessie is bevestigd dat binnen dit document consistent de term *herhaald beroep* wordt gehanteerd. Daarnaast is vastgesteld welke mogelijke zorgroutes binnen de hierboven afgebakende hulpvormen inhoudelijk verantwoord zijn en welke niet. Hiermee brengen we expliciete scherpheid aan en voorkomen we dat elke vorm van herhaald beroep, ook wanneer sprake is van een positieve uitkomst, automatisch als negatief wordt geduid. Tijdens de finaliseringssessie is overeengekomen dat we in samenwerking met LUMC Curium, Enver en gemeente Bodegraven-Reeuwijk deze verantwoorde zorgroutes uitwerken. De uitgewerkte routes worden aanvullend vastgelegd en toegevoegd aan dit document (zie bijlage 7).

Aanvullende hulpvormen die vanuit de GR JW tijdens de finaliseringssessie zijn voorgelegd:

Vanuit de GR JW zijn onderstaande hulpvormen alsnog kritisch met de keten besproken. Deze zijn tijdens de ontwikkelsessie niet expliciet aan bod gekomen, maar gezien de definitie van duurzame uitstroom uit de Hoogspecialistische jeugdhulp vinden we het belangrijk om gezamenlijk de afweging te maken:

- Ambulante crisishulp
- Jeugd GGZ-crisisbehandeling
- Marathon/ambulante team JeugdzorgPlus
- Forensische klinieken of behandelvormen (FACT-teams en klinisch forensisch GGZ verblijf)
- Hoog-intensieve gezinstrajecten buiten de thuissituatie

Aanvullingen finaliseringssessie:

- Zware integrale teams
- Team Thuis
- IVT
- PAST

Aandachtspunt finaliseringssessie: We streven binnen dit kader niet naar een afname van ambulante hulp. Een wenselijke ontwikkeling is juist dat passende ambulante ondersteuning toeneemt en daardoor de noodzaak voor verblijf afneemt.

► **Conclusie:** Brede consensus ontwikkelsessie → inhoudelijke aanscherping en brede consensus finaliseringssessie → getoetst door het NJi

**Definitieve uitkomst:**

De volgende vormen vallen wél (in de hier gehanteerde definitie) onder Hoogspecialistische jeugdhulp:

- GGZ-verblijf
- Crisis verblijf
- Behandeling verblijf
- Behandeling verblijf 3 milieuvoorziening
- Gesloten jeugdzorg (inclusief hybride)
- Pleegzorg (inclusief netwerkpleegzorg)
- Gezinshuis
- Kamertraining Jeugd
- De Break
- Jeugd-ggz verblijf zonder overnachting/Dagklinische behandeling GGZ
- Dagbehandeling/groepsbehandeling Plus
- Ambulante crisishulp
- Jeugd GGZ-crisisbehandeling
- Marathon/ambulante team JeugdzorgPlus
- Forensische klinieken of behandelvormen (FACT-teams en klinisch forensisch ggz verblijf)
- Hoog-intensieve gezinstrajecten buiten de thuissituatie
- Zware integrale teams
- Team Thuis
- PAST
- Mockingbird

## 14.2 Definitie ‘Duurzame uitstroom uit Hoogspecialistische jeugdhulp’

Definitie van wat duurzame uitstroom onderscheidt van reguliere uitstroom.

*“Een leven dat niet steeds instort bij tegenslag.”*

*“Uitstroom is: je bent achttien, dus je moet weg.”*

### **Uitkomst ontwikkelsessie**

Definitie ‘Duurzame uitstroom uit Hoogspecialistische jeugdhulp’

Beëindiging van hulp die gepaard gaat met langdurig stabiel functioneren van de jongere (en het gezin) op essentiële levensdomeinen\*, en géén hernieuwde intensieve hulp\*\* in de daaropvolgende periode\*\*\*.

Duurzame uitstroom vereist een stevig fundament op de essentiële levensdomeinen én monitoring, zodat het positieve effect na de hulpverlening daadwerkelijk standhoudt.

\* *De essentiële levensdomeinen zijn de ‘Big 5’: wonen, inkomen, sociaal netwerk, school/werk en welzijn.*

\*\* *Hiermee worden de hulpvormen bedoeld, die vallen onder de gezamenlijke opvatting van ‘specialistische jeugdhulp’.*

\*\*\* *Er is consensus bereikt om een monitoringsperiode van 12 maanden te hanteren als uitgangspunt. Dit is een startpunt voor inzicht, geen norm voor gewenste uitstroom; eerdere of latere uitstroom kan even passend zijn.*

Aanvulling finaliseringssessie: Aan het streven *\*\*\*‘geen hernieuwde intensieve hulp’* wordt een kanttekening geplaatst, omdat er trajecten zijn waarin het wél inhoudelijk verantwoord is om binnen de afgebakende hulpvormen van een zwaardere naar een lichtere vorm over te gaan. We bepalen daarom welke routes wel/niet inhoudelijk verantwoord zijn en nemen deze expliciet mee. De definitie wordt hierop aangepast als volgt: *hernieuwde intensieve hulp is onwenselijk, tenzij dit onderdeel is van een vooraf inhoudelijk verantwoorde route binnen de afgebakende hulpvormen.*

Aanvulling NJi: Het CBS hanteert voor herhaald beroep een periode van 60 maanden. Om verwarring te voorkomen omtrent dit begrip en de gehanteerde periode wordt in het vervolg binnen Inzicht & Impact gesproken over herinstroom (waarin we dus een monitoringsperiode van 12 maanden hanteren als uitgangspunt) in plaats van over herhaald beroep.

► **Conclusie:** Brede consensus ontwikkelsessie → inhoudelijke aanscherping en brede consensus finaliseringssessie → getoetst door het NJi

**Definitieve uitkomst****Definitie 'Duurzame uitstroom uit Hoogspecialistische jeugdhulp':**

Beëindiging van hulp die gepaard gaat met langdurig stabiel functioneren van de jongere (en het gezin) op essentiële levensdomeinen\*. Hernieuwde intensieve hulp\*\* is onwenselijk, tenzij dit onderdeel is van een vooraf gedefinieerde inhoudelijk verantwoorde route binnen de afgebakende hulpvormen. Dit stabiele functioneren houdt stand in de daaropvolgende periode\*\*\*.

Duurzame uitstroom vereist een stevig fundament op de essentiële levensdomeinen én monitoring, zodat het positieve effect na de hulpverlening daadwerkelijk standhoudt.

*\* De essentiële levensdomeinen zijn de 'Big 5': wonen, inkomen, sociaal netwerk, school/werk en welzijn.*

*\*\* Hiermee worden de hulpvormen bedoeld, die vallen onder de gezamenlijke opvatting van 'Hoogspecialistische jeugdhulp'.*

*\*\*\* Er is consensus bereikt om een monitoringsperiode van 12 maanden te hanteren als uitgangspunt. Dit is een startpunt voor inzicht, geen norm voor gewenste uitstroom; eerdere of latere uitstroom kan even passend zijn.*

## 15. Bijlage 4. Toelichting proces: Doelstellingen

In deze stap worden de doelstellingen uit de regiovisie Midden-Holland, de literatuur, de perspectiefsessies met jongeren en ouders en de ontwikkelsessie samengebracht. Dit vormt de kern, waarom we de inzichten nodig hebben.

### 15.1 Doelstellingen waarover consensus is bereikt om te behouden tijdens de ontwikkelsessie

**1. Efficiënter samenwerken bij het inrichten van de ondersteuning op school, dan wel bij het organiseren van jeugdhulp in combinatie met onderwijs buiten een schoollocatie** (Bron: Regiovisie Midden-Holland).

► **Conclusie:** Brede consensus ontwikkelsessie → bevestigd tijdens de finaliseringsessie → getoetst door het NJi

#### Definitieve uitkomst

De doelstelling 'Efficiënter samenwerken bij het inrichten van de ondersteuning op school, dan wel bij het organiseren van jeugdhulp in combinatie met onderwijs buiten een schoollocatie' wordt behouden.

**2. Ambitie om de aansluiting op alle leefgebieden en eigen omgeving te houden** (Bron: Regiovisie Midden-Holland).

*“Als school, vrienden, sport en je kamer wegvallen, val je zelf ook weg.”  
“Stabiliteit behouden is soms belangrijker dan vooruitgang.”*

► **Conclusie:** Brede consensus ontwikkelsessie → bevestigd tijdens de finaliseringsessie → getoetst door het NJi

#### Definitieve uitkomst

De doelstelling 'Ambitie om de aansluiting op alle leefgebieden en eigen omgeving te houden' wordt behouden.

## 15.2 Doelstellingen waarover géén brede consensus is bereikt om mee te nemen binnen dit thema

Hieronder vallen doelstellingen die door enkele deelnemers/subgroepen als passend zijn ingebracht, maar door andere deelnemers/subgroepen niet onderschreven worden, waardoor geen brede consensus is bereikt tijdens de ontwikkelsessie. Na advies vanuit het NJi en inhoudelijke bespreking tijdens de finaliseringssessie gaan deze doelen niet mee binnen dit thema of zijn aangescherpt.

### 3. Gemeenten streven naar een soepele overgang tussen de Jeugdwet en de Wmo en trekken hierin samen met aanbieders op (Bron: Regiovisie Midden-Holland).

Niet passend, omdat:

- Te sturend, we moeten terug naar de basis: de leefwereld in plaats van de systeemwereld.

Advies NJi: Dit is een procesdoel. Dit kan een manier zijn om een bepaald inhoudelijk doel te bereiken, maar dat kan misschien ook op een andere manier.

► **Conclusie:** Geen brede consensus ontwikkelsessie → geadviseerd door het NJi → bevestigd tijdens de finaliseringssessie → getoetst door het NJi

#### Definitieve uitkomst

De doelstelling 'Gemeenten streven naar een soepele overgang tussen de Jeugdwet en de Wmo en trekken hierin samen met aanbieders op' wordt **niet** gehanteerd binnen dit project.

### 4. Voorkomen van herinstroom in de Hoogspecialistische jeugdhulp: jeugdigen blijven voldoende zelfstandig functioneren (Bron: Impuls Onderzoekscentrum, 2024).

**“Zelfredzaamheid moet je opbouwen, niet eisen.”**

Niet passend, omdat:

- Passender om als indicator mee te nemen in het wel óf niet bereiken van de andere doelstellingen (waarmee je duurzaamheid stimuleert).

► **Conclusie:** Geen brede consensus ontwikkelsessie → bevestigd tijdens de finaliseringssessie → getoetst door het NJi

#### Definitieve uitkomst

De doelstelling 'Voorkomen van her-instroom in de Hoogspecialistische jeugdhulp: jeugdigen blijven voldoende zelfstandig functioneren' wordt **niet** gehanteerd binnen dit project.

### 5. Meer preventieve en normaliserende interventies, zodat specialistische hulp zoveel mogelijk kan worden voorkomen of afgebouwd (CBS Jeugdmonitor, 2024).

Aanscherping/aanpassing gevraagd, omdat:

- Soms is juist korte (hoog)specialistische hulp beter dan (langdurig) preventieve hulp, om erger te voorkomen.

Aanvulling finaliseringsessie: nadere duiding voor preventie noodzakelijk.

Aandachtspunt finaliseringsessie: sommige Hoogspecialistische hulpvormen kunnen ook worden beschouwd als preventief.

► **Conclusie**: Brede consensus ontwikkelsessie → inhoudelijke aanscherping en brede consensus finaliseringsessie → getoetst door het NJi

**Definitieve uitkomst**: Deze doelstelling wordt aangescherpt meegenomen:  
*'Meer preventieve en normaliserende interventies, zodat Hoogspecialistische hulp zoveel mogelijk kan worden voorkomen of afgebouwd'.*

### 15.3 Aanvullende doelstellingen vanuit deelnemers

De volgende doelstellingen komen niet voort uit de regiovisie, inkoopdoelen of bestaande literatuur, maar zijn door deelnemers tijdens de ontwikkelsessie ingebracht.

#### Aanvullende doelstelling 1:

Er is bij 'Hoogspecialistische jeugdhulp' altijd een systemische en integrale aanpak (met behulp van de verklarende analyse).

***"Je kind komt veranderd terug, maar jij staat nog in het verleden als je niet betrokken wordt."***

Aanvulling finaliseringsessie: de verklarende analyse moet geen belemmering en op zichzelf staand doel zijn.

#### Aanvullende doelstelling 2:

Vóór uitstroom is aantoonbaar dat alle vijf levensdomeinen van de Big 5 (wonen, inkomen, netwerk, onderwijs/werk en welzijn) op een stabiel en duurzaam niveau zijn geborgd, zodat de jongere na beëindiging van de hulpverlening zonder terugval kan blijven functioneren.

Aanvulling finaliseringsessie: Alle vijf levensdomeinen van de Big 5 volledig op orde hebben is een ambitieus en in de praktijk niet realistisch doel, omdat dit zelfs bij kinderen zonder Hoogspecialistische jeugdhulp niet altijd het geval is. Van belang is dat deze vijf levensdomeinen grotendeels stabiel zijn, zodat een jongere en het gezin voldoende basis hebben om het functioneren duurzaam vast te houden.

**Aanvullende doelstelling 3:**

Na uitstroom wordt aan iedere jongere/ouder laagdrempelig en langdurig contact geboden (formeel/informeel contact afhankelijk van de doelgroep) → JIM/waakvlam.

***“Een vertrouwd persoon die je kent en blijft volgen maakt het verschil.”***

***“Dat je iemand hebt die je kent, elke week komt... dat is zó helpend.”***

**Aanvullende doelstelling 4:**

Iedere jeugdige heeft zo snel mogelijk zicht op leren, werken of zinvolle dagbesteding. Zo snel mogelijk is: op het moment dat de jeugdige er klaar voor is om stappen te zetten.

***“Stabiel dagritme betekent dat het goed gaat.”***

**Aanvullende doelstelling 5:**

Waar mogelijk blijvende betrokkenheid van de stamschool in het onderwijs.

***“School geeft houvast; als dat wegvalt, glijdt alles sneller af.”***

Aanscherping finaliseringssessie: Wanneer er onderwijsperspectief is, blijft de stamschool waar mogelijk gedurende het hele traject, van begin tot eind, betrokken.

**Aanvullende doelstelling 6:**

De doelen sluiten aan op de wensen van de jeugdige/ouder en op ‘er zijn’, deze doelen moeten haalbaar zijn en successen vieren.

***“Je moet aan stappen werken, want waar je nu bent is niet acceptabel... dat komt zo hard binnen.”***

Aanvulling finaliseringssessie: wensen van de ouder zijn niet altijd in lijn met de wensen van het kind. Idealiter sluiten doelen aan bij wensen en behoeften van de jeugdige en indien mogelijk de ouders/het systeem. Dit is een uitgangspunt, maar is niet leidend.

**Aanvullende doelstelling 7:**

Jongeren en ouders zijn tevreden/voldoende toegerust om verder te kunnen gaan. (Goed is goed genoeg voor jongere/ouders → met elkaar (alle partijen) hierover in contact is dan nodig).

***“Als het netwerk instabiel is, is duurzame uitstroom bijna niet haalbaar.”***

**Aanvullende doelstelling 8:**

Na de uitstroom is de zorg aangepast op de ontwikkelfase: zelfredzaamheid, betrokken opvoeders.

***“Je kunt niet verwachten dat een kind alles ineens zelf kan dragen.”***

► **Conclusie aanvullende doelstellingen:** Brede consensus ontwikkelsessie → inhoudelijke aanscherping en brede consensus finaliseringsessie → getoetst door het NJI

Advies NJI: De doelen zijn treffend, maar een deel is lastig ‘hard’ te maken met cijfers. Het advies is om de resultatenmetingen te beginnen vanuit gesprekken.

### **Definitieve uitkomst**

De volgende aanvullende doelstellingen worden behouden:

1. Er is bij ‘Hoogspecialistische jeugdhulp’ altijd een systemische en integrale aanpak (eventueel met behulp van de verklarende analyse).
2. Vóór uitstroom is aantoonbaar dat alle vijf levensdomeinen van de Big 5 (wonen, inkomen, netwerk, onderwijs/werk en welzijn) op een stabiel en duurzaam niveau zijn geborgd, ook als jongere daarna nog lichtere hulp ontvangt.
3. Na uitstroom wordt aan iedere jongere/ouder laagdrempelig en langdurig contact geboden (formeel/informeel contact afhankelijk van de doelgroep) → JIM/waakvlam.
4. Iedere jeugdige heeft zo snel mogelijk zicht op leren, werken of zinvolle dagbesteding. Zo snel mogelijk is: op het moment dat de jeugdige er klaar voor is om stappen te zetten.
5. Waar sprake is van onderwijsperspectief mogelijk blijvende betrokkenheid van de stamschool in het onderwijs. In zijn geheel en van aanvang tot eind.
6. De doelen sluiten aan op de wensen van de jeugdige en indien mogelijk dat van de ouders/het systeem.
7. Jongeren en ouders zijn tevreden / voldoende toegerust om verder te kunnen gaan. (Goed is goed genoeg voor jongere/ouders → met elkaar (alle partijen) hierover in contact is dan nodig).
8. Na de uitstroom is de zorg aangepast op de ontwikkelfase: zelfredzaamheid, betrokken opvoeders.

## 16. Bijlage 5. Toelichting proces: Inzichtenkader

Dit inzichtenkader is opgesteld op basis van de gezamenlijk vastgestelde definitie en doelen tijdens de ontwikkelsessie. Het bevat alle inzichten die we nodig achten om de inhoudelijke opgave en bijbehorende doelen goed te kunnen volgen. Deelnemers van de ontwikkelsessie hebben binnen dit vraagstuk onderscheid gemaakt tussen algemene inzichten en inzichten met verhoogde relevantie voor het doel. Deze inzichten zijn nog niet getoetst op technische of inspanningshaalbaarheid, dat gebeurt in de vervolgfase.

### 16.1 Welke inzichten tonen aan of en waardoor duurzame uitstroom wordt bereikt?

#### Verhoogde relevantie:

- Aanleiding instroom (cliëntprofiel: o.a. problematiek gezin)
- Gaat het kind naar school (en in welke vorm (fysiek, online, buiten schoollocatie), startkwalificatie of werk, zinvolle dagbesteding (groepsgewijs, niet 1 op 1))
- Aantal overplaatsingen binnen beschikking
- Welke zorg zetten externe verwijzers in
- Wie voert regie
- Systemische aanpak

*“Na elke overplaatsing begin je weer op nul.”*

#### Algemeen:

- Leeftijd
- Komt jongere terug in Hoogspecialistische hulp binnen bepaalde periode
- Betrokkenheid jeugdbeschermer en jeugdreclassering vóór 18e levensjaar
- Stapeling in de zorg (automatisch signaleren)
- Inhoudelijk weten welke zorg geboden wordt op gevraagde beschikking
- Duur van indicaties
  - Aanvulling finaliseringssessie: het gaat niet om duur indicatie maar om duur van de zorg.
- Afschaling van het volume van Hoogspecialistische hulp
- Langdurig uit Hoogspecialistische hulp
- Perspectiefdoel
- Namen/aantallen zorgaanbieders

#### Aanvulling finaliseringssessie:

- Is er sprake van herinstroom?

► **Conclusie:** Brede consensus ontwikkelsessie → inhoudelijke aanscherping en brede consensus finaliseringssessie → getoetst door het NJi

**Definitieve uitkomst**

Welke inzichten tonen aan of en waardoor duurzame uitstroom wordt bereikt?

Verhoogde relevantie:

- Aanleiding instroom (cliëntprofiel: o.a. problematiek gezin)
- Gaat het kind naar school (en in welke vorm), startkwalificatie of werk, zinvolle dagbesteding (groepsgewijs, niet 1 op 1)
- Aantal overplaatsingen binnen beschikking
- Welke zorg zetten externe verwijzers in
- Wie voert regie
- Systemische aanpak

Algemeen:

- Leeftijd
- Herinstroom binnen de Hoogspecialistische hulp en binnen welke termijn?
- Betrokkenheid jeugdbeschermer en jeugdreclassering vóór 18e levensjaar
- Stapeling in de zorg (automatisch signaleren)
- Inhoudelijk weten welke zorg geboden wordt op gevraagde beschikking
- Duur van de zorg
- Afschaling van het volume van Hoogspecialistische hulp
- Langdurig uit Hoogspecialistische hulp
- Perspectiefdoel
- Namen/aantallen zorgaanbieders
- Is er sprake van herinstroom?

## 16.2 Welke signalen vanuit het kind, gezin, onderwijs, etc. willen we systemisch in beeld brengen en benutten?

Verhoogde relevantie:

- Andere gezinsleden in specialistische jeugdhulp zodat je weet wat systemisch speelt + de historie hiervan
  - Aanvulling finaliseringssessie: het gaat niet alleen om specialistische jeugdhulp, maar om zorg in het algemeen wat je inzichtelijk wil hebben voor andere gezinsleden.
- Is er medewerking van betrokkenen?

► **Conclusie:** Brede consensus ontwikkelsessie → inhoudelijke aanscherping en brede consensus finaliseringssessie → getoetst door het NJi

**Algemeen:**

- Verzuim onderwijs/vervangende dagbesteding
- Leerplichtambtenaar betrokken bij jongere
- Betrokkenheid bij een sportvereniging/muziek/buurthuizen/familieaangelegenheid
  - Aanvulling finaliseringssessie: het gaat breed om betrokkenheid bij sociale en maatschappelijke participatie.
- Politiecontact jongeren
- Betrokkenheid Veilig Thuis
- Is er netwerk?
- Wie heeft er regie?
- Vaste hulpverlener gehad?
- Leeftijd kind + gezinssamenstelling
- Uitval onderwijs

**Aanvulling finaliseringssessie:**

- Hoeveel leefdomeinen zijn bij instroom en bij uitstroom in beeld?

***“Als er steeds iemand anders komt, komt er nooit echte vooruitgang.”***

► **Conclusie:** Brede consensus ontwikkelsessie → inhoudelijke aanscherping en brede consensus finaliseringssessie → getoetst door het NJi

**Definitieve uitkomst:****Verhoogde relevantie:**

- Andere gezinsleden in zorg zodat je weet wat systemisch speelt + de historie hiervan
- Is er medewerking van betrokkenen?

**Algemeen:**

- Verzuim onderwijs / vervangende dagbesteding
- Leerplichtambtenaar betrokken bij jongere
- Betrokkenheid bij sociale en maatschappelijke participatie
- Politiecontact jongeren
- Betrokkenheid Veilig Thuis
- Is er netwerk?
- Wie heeft er regie?
- Vaste hulpverlener gehad?
- Leeftijd kind + gezinssamenstelling
- Reden uitval onderwijs
- Hoeveel leefdomeinen zijn bij instroom en bij uitstroom in beeld?

### 16.3 Wanneer kan er verantwoord worden afgeschaald naar lichte ambulante hulp?

#### Uitkomst ontwikkelsessie

- Casus specifiek: bepaal je met elkaar
- Als de Big 5 voor ouders en kind op orde is
  - Aanvulling finaliseringsessie: [...] en hiermee voldoende stabiliteit is gevormd als noodzakelijke basis
- Leefgebieden van jeugdige zijn in balans met elkaar
- Perspectief voor jeugdige met draagvlak jeugdige en netwerk
  - Aanscherping finaliseringsessie: Perspectief voor de jeugdige met draagvlak bij zowel de jeugdige zelf als het netwerk. Met perspectief wordt bedoeld zowel zicht op het verdere verloop van de hulpverlening als ook perspectief op onderwijs en/of werk.

*“Niet alles is een stoornis. Soms heb je gewoon vaardigheden nog niet meegekregen.”*

► **Conclusie:** Brede consensus ontwikkelsessie → inhoudelijke aanscherping en brede consensus finaliseringsessie → getoetst door het NJi

#### Definitieve uitkomst:

- **Casus-specifieke beoordeling**  
Professionals bepalen gezamenlijk, op basis van het totaalbeeld van de casus, of afschaling passend is.
- **Stabiliteit op de vijf leefgebieden**  
Zowel voor het kind als voor ouders is er aantoonbare stabiliteit op de vijf essentiële leefdomeinen (*wonen, inkomen, netwerk, onderwijs/werk en welzijn*).  
Hiermee is er sprake van een noodzakelijke basis
- **Duidelijk en gedragen perspectief**  
Er is een helder toekomstperspectief voor de jeugdige, dat wordt onderschreven door zowel de jeugdige zelf als het steunend netwerk.  
Dit omvat zowel het verdere verloop van de hulp als perspectief op onderwijs en/of werk

#### 16.4 Aspecten die bevorderend of belemmerend werken voor duurzame uitstroom?

De volgende onderdelen komen voort uit de ontwikkelsessie én schriftelijke aanvulling door deelnemers.

##### **Definitieve uitkomst:**

##### **Belemmering:**

- Te weinig afstemming met verwijzers, verschillende verwijzers/regiehouders
- Ouders willen geen hulp
- Geen integraal aanbod zorgaanbieders (wel Jeugdhulpvorm A maar niet Jeugdhulpvorm B, die in samenwerking met elkaar geboden moet worden)
- Geen contract voor aanpalende wetgeving bij benodigde uitstroom naar bijv. Wmo, ZvW, Wlz
- Onduidelijkheid over huisvesting
- Wachtlijsten elders / niet kunnen doorstromen
- Verwijzers die afsluiten na verwijzen en niet meer betrokken zijn
- 18-/18+, wanneer je net wel / net niet 18 bent of bijna wordt
- Verschillende financieringsstromen
- Wanneer er geen passend aanbod binnen de regio is en er buiten de regio gezocht moet worden. Dit zorgt ook voor extra vertraging op het gebied van financiering/ onderwijs, werk of dagbesteding/ betrokkenheid netwerk

##### **Bevordering:**

- Continuïteit/vertrouwdheid vaste zorgaanbieder
- Betrokkenheid/goedkeuring jeugdigen en ouders bij o.a. overplaatsing
- Behoud van onderwijs/werk. Big 5
- Aanwezigheid netwerk
- Evaluatie vanuit zorgaanbieders --> samenwerking met lokale gemeente
- Behoud contact hulpverlening
- Na uitstroom monitoring door de gemeente van het gezin om zo, indien nodig, snel (preventieve) hulp in te kunnen zetten. Dus de gemeente sluit een "zaak" niet meteen af.
- Een duidelijk plan met perspectief waar de jongere zich senang bij voelt en waar het netwerk "mee" naartoe helpt te werken.

Advies NJi: Dit zijn een groot aantal aspecten en de moeilijkheidsgraad om dit te tellen is groot. De meeste aspecten zullen uit gesprekken gemeten moeten worden.

► **Conclusie:** Brede consensus ontwikkelsessie → inhoudelijke aanscherping en brede consensus na finaliseringssessie → getoetst door het NJi

## 17. Bijlage 6. Toelichting proces: Verschil in effect voor factoren

Deze factoren laten zien wat bepalend is voor het behalen van de doelen en waar relevante verschillen tussen jeugdigen ontstaan. Ze maken zichtbaar hoe probleemprofielen, gezinssituaties en contextfactoren het effect van hulp en de uitkomsten van duurzame uitstroom beïnvloeden. De volgende factoren zijn opgehaald in de ontwikkelsessies en na schriftelijke aanvulling door deelnemers:

### 17.1 Demografische factoren

#### Definitieve uitkomst:

#### Demografische factoren:

- Leeftijd kind
- Gender
- Woonplaats

*“Ze beoordelen je alsof je een normale achttienjarige bent... maar wij hebben een andere route gelopen.”*

► **Conclusie:** Brede consensus ontwikkelsessie → inhoudelijke aanscherping en brede consensus na finaliseringssessie → getoetst door het NJi

### 17.2 Inhoudelijke factoren

#### Definitieve uitkomst:

#### Inhoudelijke factoren:

- Categorie type problematiek kind (suïcide-, hechtings-, gedragsproblematiek, agressie, LVB, ontwikkeling en angst)
- Categorie problematiek gezin (schuld, huisvesting, GGZ, verslaving, (complexe) echtscheiding en huiselijk geweld)
- Heeft de jeugdige een stabiele woonplek?
- Opvoedingsvaardigheden ouders/LVB ouders
- Instroom- en uitstroomprofiel (als voorwaarde voor beschikking)
  - Nader duiden van factor type instroom- en uitstroomprofiel (als voorwaarde voor beschikking). Dit wordt verder gedefinieerd in de KPI-sessie.
- Plaatsing beperking onderwijs (geen passende onderwijsplek voor kind)
- Wisseling in hulpverlening (binnen en tussen organisaties)
- Draagkracht/beschermende factoren
- Duur onderwijs uitval

*“Hoe zwaarder de bagage, hoe meer rust en tijd er nodig is.”*

► **Conclusie:** Brede consensus ontwikkelsessie → inhoudelijke aanscherping en brede consensus na finaliseringssessie → getoetst door het NJi

## 18. Bijlage 7. Wenselijke en onwenselijke zorgpaden

### 18.1 Toelichting op matrix

#### Aanleiding

Tijdens de finaliseringssessie van 'Duurzame uitstroom uit de Hoogspecialistische jeugdhulp' is besproken, om als vertrekpunt voor inzichten (niet als norm), te spreken van her-instroom<sup>1</sup> indien een jeugdige binnen 12 maanden na uitstroom opnieuw instroomt in de Hoogspecialistische jeugdhulp. Echter is ook aangegeven dat binnen de Hoogspecialistische hulpvormen er afschaalmogelijkheden zijn die wél als verantwoord en wenselijk worden beschouwd. Om dus te voorkomen dat binnen de afgebakende hulpvormen elke vorm van her-instroom in de Hoogspecialistische jeugdhulp als onwenselijk wordt bestempeld, heeft GR JW in samenwerking met LUMC Curium, Enver en gemeente Bodegraven-Reeuwijk een overzicht opgesteld van de verschillende zorgvormen en welke vervolghulp wél (groen) en niet (rood) wenselijk is na uitstroom uit een bepaalde Hoogspecialistische hulpvorm.

#### Praktijk versus ambitie

De matrix weergeeft wat als onwenselijke vervolghulp wordt gezien en daarmee als her-instroom wordt bestempeld. In de praktijk kunnen uitzonderingen en complexe situaties voorkomen. De beoordeling blijft daarom altijd afhankelijk van de context en professionele afweging, waardoor het ook nog steeds mogelijk is om onwenselijke vervolghulp voor een jeugdige af te geven.

De ambitie is echter om te sturen op de wenselijke vervolghulp, zodat afwijkingen afnemen en we steeds vaker de gewenste, inhoudelijk verantwoorde routes realiseren.

#### Aanscherping in de toekomst mogelijk

De matrix is niet statisch. Nieuwe data en gezamenlijke inzichten kunnen aanleiding geven om routes van vervolghulp verder aan te scherpen. Daarmee blijft ruimte bestaan om, op basis van voortschrijdend inzicht, eerdere opvattingen over wenselijke of onwenselijke vervolghulp te herijken.

<sup>1</sup> Voorheen "herhaald beroep"

## 18.2 Matrix wenselijke en onwenselijke vervolghulp

Leeswijzer: lees de matrix van links naar rechts. De rijen tonen de ingezette zorg bij uitstroom; de kolommen tonen de vervolghulp binnen 12 maanden. De productnamen zijn direct in de matrix opgenomen met korte, herkenbare labels: links als rijlabel en boven als gedraaid kolomlabel. Afkortingen: JGGZ = jeugd-ggz; JZ+ = Jeugdzorg Plus; z.o. = zonder overnachting.

W = wenselijke vervolghulp

O = onwenselijke vervolghulp / her-instroom

— = geen duiding in bronmatrix

Ingezette zorg bij uitstroom ↓ Vervolghulp binnen 12 maanden →	GGZ verblijf licht	GGZ verblijf zwaar	Crisis verblijf	Behandeling verblijf	Behandeling verblijf 3 milieu	JZ+ gesloten	JZ+ hybride	Pleegzorg (incl. netwerk)	Gezinshuis	Kamertraining jeugd	De Break	JGGZ z.o./dagklin.	Dagbehandeling	Groepsbehandeling Plus	Ambulante crisis hulp	JGGZ crisisbeh.	FACT-teams	Klinisch forensisch GGZ verblijf	Marathon/JZ/ambulant team JZ+	Hoog-intensieve gezinstrajecten buiten thuislocatie	Systeemgerichte ambulante
GGZ verblijf licht	O	O	O	W	W	O	O	W	W	W	W	W	W	O	O	O	W	O	O	W	W
GGZ verblijf zwaar	W	O	O	W	W	O	O	W	W	W	W	W	W	O	O	O	W	O	O	W	W
Crisis verblijf	W	W	O	W	W	O	O	W	W	W	W	W	W	O	O	O	W	W	W	W	W
Behandeling verblijf	O	O	O	O	O	O	O	W	W	W	W	W	W	O	O	O	W	O	W	W	W
Behandeling verblijf 3 milieu	O	O	O	W	O	O	O	W	W	W	W	W	W	O	O	O	W	O	W	W	W
JZ+ gesloten	W	W	O	W	W	O	W	W	W	W	W	W	W	O	O	O	W	W	W	W	W
JZ+ hybride	W	W	O	W	W	O	O	W	W	W	W	W	W	O	O	O	W	W	W	W	W
Pleegzorg (incl. netwerk)	O	O	O	O	O	O	O	O	O	W	W	W	W	O	O	O	W	O	W	W	W
Gezinshuis	O	O	O	O	O	O	O	W	O	W	W	W	W	O	O	O	W	O	W	W	W
Kamertraining jeugd	O	O	O	O	O	O	O	O	O	O	O	W	W	O	O	O	W	O	W	O	W
De Break	O	O	O	O	O	O	O	W	W	W	O	W	W	O	O	O	W	O	W	W	W
JGGZ z.o./dagklin.	O	O	O	O	O	O	O	W	W	W	W	O	O	W	O	O	W	O	W	W	W
Dagbehandeling	O	O	O	O	O	O	O	W	W	W	W	O	O	W	O	O	W	O	W	W	W
Groepsbehandeling Plus	O	O	O	O	O	O	O	W	W	W	W	O	O	O	O	O	W	O	W	O	W
Ambulante crisis hulp	W	W	O	O	O	O	O	W	W	W	W	W	W	O	O	O	W	W	W	W	W
JGGZ crisisbeh.	O	O	O	O	O	O	O	W	W	W	W	W	W	W	O	O	W	W	W	W	W
FACT-teams	W	W	O	W	W	O	O	W	W	W	W	W	W	O	O	O	O	O	W	W	W
Klinisch forensisch GGZ verblijf	W	O	O	W	W	O	O	W	W	W	W	W	W	O	O	O	W	O	W	W	W
Marathon/ambulant team JZ+	O	O	O	O	O	O	O	W	W	W	W	W	W	W	O	O	W	O	O	W	W
Hoog-intensieve gezinstrajecten buiten thuislocatie	W	W	O	O	O	O	O	W	W	W	W	W	W	O	O	O	W	O	W	O	W
Systeemgericht ambulante	W	W	O	W	W	O	O	W	W	W	W	W	W	W	O	O	W	O	W	W	O

Aanvullende afspraken bij de matrix: 1) Binnen elke wenselijke route mag een zorgvorm maar één keer worden ingezet; herhaling van dezelfde vorm is niet meer wenselijk. 2) Soms is de route van product A naar B als wenselijk geduid, terwijl de route van product B naar A ook wenselijk is. Dit komt omdat producten nauw met elkaar verbonden kunnen zijn en beide richtingen inhoudelijk verdedigbaar kunnen zijn.