

GLADHEIDBESTRIJDINGSPLAN 2024-2025

GEMEENTE HALDERBERGE

Oktober 2024

Vastgesteld d.d. 29 oktober 2024



Gemeente
Halderberge



INHOUDSOPGAVE

Inleiding:

- 1.1 Algemeen

2 Uitgangspunten:

- 2.1 Wettelijk kader
- 2.2 Verantwoordelijkheden
- 2.3 Doelstellingen
- 2.4 Prioriteiten
- 2.5 Strooiroutes
- 2.6 Afweging bij extreme situaties

3. Organisatie en werkwijze:

- 3.1 Verantwoordelijkheden
- 3.2 Consignatieperiode
- 3.3 Coördinator gladheidsbestrijding
- 3.4 Signalering en melding
- 3.5 Registratie en verslaglegging
- 3.6 Strooiwijze
- 3.7 Werkwijze
- 3.8 Materieel
- 3.9 Technische aspecten
- 3.10 Effect op het milieu
- 3.11 Overige gladheidsbestrijding

4. Communicatie:

- 4.1 Voorlichting aan burgers
- 4.2 Afhandeling klachten en meldingen.
- 4.3 Evaluatie

5. Bijlagen:

1. Logboek
2. Strooiroutes (straatnamenlijst)
3. Strooiroutes (tekeningen)
4. Locaties zoutbakken

HOOFDSTUK 1 INLEIDING:

Algemeen 1.1

Voor u ligt het gladheidbestrijdingsplan 2024-2025. In dit plan worden de uitgangspunten, prioriteiten en de wijze van uitvoering omschreven, waarop de wintergladheid in de gemeente Halderberge wordt bestreden.

Ieder jaar wordt het gladheidbestrijdingsplan opnieuw vastgesteld door het college van Burgemeester en Wethouders.

Als belangrijkste uitgangspunten voor de opstelling van dit rapport gelden de verkeersveiligheid, aansprakelijkheid, duurzaamheid en de beheersbaarheid van de kosten.

Voor het opstellen van het gladheidbestrijdingsplan is er gebruik gemaakt van de leidraad "Gladheidbestrijdingsplan" van het kennisplatform voor infrastructuur, verkeer, vervoer en openbare ruimte (CROW, publicatie 236)

HOOFDSTUK 2 UITGANGSPUNTEN

2.1 Wettelijk kader

Er bestaat geen wettelijke verplichting voor de gemeente om de wegen altijd vrij te hebben van sneeuw en ijsel. Er geldt met andere woorden geen resultaatsverplichting op het sneeuw- en ijselvrij houden van wegen. Het is wel zo dat de gemeente in haar hoedanigheid als wegbeheerder op grond van de Wegenwet en het Burgerlijk Wetboek (artikel 6:174 BW en 6:162 BW) een inspanningsverplichting heeft in de bestrijding van gladheid.

De voornoemde artikelen houden echter ook in dat van de weggebruiker mag worden verwacht dat hij of zij bij winterse omstandigheden met een grote mate van oplettendheid en voorzichtigheid aan het wegverkeer deelneemt.

De zorgplicht van de gemeente gaat dus niet zover dat de veiligheid van de weg te allen tijde gegarandeerd moet worden.

Uit jurisprudentie blijkt dat de gemeente moet zorgen dat het de weggebruiker duidelijk is wat wel en wat niet wordt gedaan om de gladheid te bestrijden. Daarbij heeft de gemeente de maatschappelijke verplichting om te zorgen voor een veilig gebruik van de openbare ruimte.

Hierbij zijn de volgende zaken van belang:

- Een deugdelijk gladheidbestrijdingsplan, dat vastgesteld is door het college van Burgemeester en Wethouders;
- Een adequaat meldingssysteem;
- Een goede administratie van tijden de gereden routes.

2.2 Verantwoordelijkheden

Het college van Burgemeester en Wethouders heeft, namens de gemeente, als wegbeheerder een inspanningsverplichting bij het bestrijden van gladheid. Het vaststellen van een gladheidbestrijdingsplan is hiermee een taak van het college.

De verantwoordelijkheid van de uitvoering van een gladheidbestrijdingsplan is gemandateerd aan de coördinatoren gladheidbestrijding. Team Realisatie voert het gladheidbestrijdingsplan, zoals dit is vastgelegd in voorliggend plan, verder uit.

2.3 Doelstellingen

Het gladheidbestrijdingsplan heeft de onderstaande doelstellingen:

- In geval van (verwachte) gladheid de verkeersveiligheid zo goed mogelijk waarborgen;
- Alleen daar gladheid bestrijden waar de beschikbare middelen en het materieel voldoende effect hebben;
- De zoutbelasting voor het milieu zoveel mogelijk beperken.

2.4 Prioriteiten

Het is voor de gemeente onmogelijk om binnen redelijke grenzen (personele inzet en middelen) te zorgen dat onder winterse omstandigheden alle wegen, inclusief trottoirs en fietspaden, moeiteloos begaanbaar zijn en blijven. Daarom stelt de gemeente routes vast met wegen waar gestrooid wordt. Op de overige wegen wordt niet gestrooid.

Criteria bij het vaststellen van de strooiroutes zijn:

- *De verkeersintensiteit van de wegen.*
Op de drukke, doorgaande, wegen wordt gestrooid. Op de minder drukke, niet doorgaande wegen, wordt niet gestrooid.
- *Het belang van de route in verband met veiligheid en de bereikbaarheid van de bevolking.*
Wegen in de nabijheid van hulpverlenende diensten (politie, ambulance, brandweer, gemeente, huisartsenposten) scholen en bushaltes worden gestrooid.

Onder normale winterse omstandigheden worden alle gemeentelijke strooi-eenheden ingezet. Alle in de A-route opgenomen wegen en objecten worden gestrooid.

Een ander uitgangspunt is dat de fietsers ook veilig aan het verkeer deel kunnen nemen. Vooral fietsers, en dan met name jonge kinderen en ouderen, zijn met gladheid kwetsbaar. De fietspaden langs de doorgaande wegen zijn opgenomen in de A-route en worden mee gestrooid en indien nodig ook geveegd/geschoven.

Voor de volledigheid wordt opgemerkt dat voetpaden niet behoren tot de gladheidsbestrijding die onder verantwoordelijkheid van de gemeente valt. Inwoners en bedrijven dienen in dit geval hun eigen verantwoording te nemen vanuit hun burgerplicht.

Met omliggende gemeenten, provincie Noord Brabant en parkmanagement Borchwerf 2 wordt overleg gevoerd om de strooiroutes en strooiacties op elkaar te laten aansluiten. Dit levert voor de weggebruiker uniformiteit en continuïteit op waardoor de veiligheid toeneemt. Omliggende gemeenten zijn:

- Gemeente Etten-Leur;
- Gemeente Moerdijk;
- Gemeente Rucphen;
- Gemeente Steenbergen;
- Gemeente Roosendaal.

2.5 Strooiroutes

De strooiwagens rijden volgens van te voren vastgestelde routes. Bij de vaststelling van het strooiplan is er naar gestreefd te bewerkstellen dat binnen de bebouwde kom, de weggebruiker maximaal circa 500m moet overbruggen om op een gestrooide route komen. Verder is het uitgangspunt dat na alarmering - en uitgaande van normale winterse omstandigheden – de A-route binnen 3 ½ uur is gestrooid.

A-route (Hoofdroute)

In het gladheidbestrijdingsplan zijn de routes voor gemotoriseerd verkeer (rijbanen) en de routes voor langzaam verkeer (fietspaden) opgenomen in de A-route. Het begaanbaar houden van deze wegen en fietspaden heeft dus de eerste prioriteit en vindt plaats vierentwintig uur per dag, zeven dagen per week.

In de A-route zijn opgenomen:

- Doorgaande wegen;
- Gebiedsontsluitingswegen;
- Wijkontsluitingswegen;
- Bus- routes en busstations;
- Erftoegangswegen met een verzamelfunctie binnen/buiten bebouwde kom
- Dijkwegen binnen/buiten bebouwde kom incl. op/afritten naar gemeentelijke wegen;
- Doorgaande fietsroutes;
- Wegen voor scholen;
- Wegen bij gemeentehuis, brandweerkazernes, verzorgingstehuizen, huisartsenpraktijken, dorpshuizen en steunpunten voor ouderen;
- Winkelstraten;
- Brugdekken.

B-route (Handmatige gladheidbestrijdingsroute)

In verschillende dorpskernen zijn er kwetsbare/specifieke locaties waar de gladheid bij extreme omstandigheden op maat wordt bestreden door medewerkers van de vakgroep buitendienst en WVS. Hierbij dient te worden aangetekend dat deze werkzaamheden uitsluitend worden uitgevoerd tijdens kantooruren (08.00-16.30) en bij voldoende menskracht. Kwetsbare locaties zijn in overleg met de seniorenraad en het gehandicaptenplatform bepaald.

In de handmatige routes zijn opgenomen:

- Bushaltes;
- Toegangen naar openbare gebouwen;
- Gehandicaptenparkeerplaatsen;
- Fiets- en voetgangersbruggen.

2.6 Afweging bij extreme situaties

Tijdens extreme weersomstandigheden, zoals bij langdurige en hevige sneeuwval, moet intensiever de gladheid worden bestreden. Deze situatie moet naar omstandigheden op maat worden ingevuld door bijvoorbeeld de inzet van extra materieel. Hierbij wordt een beroep op plaatselijke aannemers gedaan.

Het criterium voor de vaststelling extreme weersomstandigheden is de door het KNMI uit te geven waarschuwing “code oranje/rood bij gladheid & sneeuw”. Hiervan is sprake bij minimaal 1 van volgende criteria:

- a. Op uitgebreide schaal gladheid door ijzel of bevriezing;
- b. > 5cm sneeuw in zes uur;
- c. > 3 cm sneeuw in 1 uur;
- d. Sneeuwval en/of driftsneeuw (> 40 km per uur), leidend tot sneeuwduinen.

Bij extreme situaties (vanaf code oranje/rood) worden de gladheidbestrijdingsroutes in het buitengebied uitgebreid met wegen naar een aantal kwetsbare/specifieke locaties. De gladheidbestrijding op deze wegen vindt plaats nadat de gladheid op wegen/fietspaden opgenomen in de A-route is bestreden. De kwetsbare locaties in het buitengebied zijn in overleg met ZLTO Halderberge bepaald en op tekening aangegeven.

HOOFDSTUK 3 ORGANISATIE EN WERKWIJZE.

3.1 Verantwoordelijkheden

Het team Realisatie is budget- en producthouder van de gladheidbestrijding. Het team is intern verantwoordelijk voor de gladheidbestrijding, zoals deze is vastgelegd in voorliggend plan. Vanuit het wettelijk kader heeft de gemeente als wegbeheerder de maatschappelijke verplichting om te zorgen voor een veilig gebruik van de openbare ruimte. In dit kader is het van belang dat de gemeente zeker stelt en zo nodig kan aantonen, dat zij die acties heeft ondernomen die in dit soort periodes redelijkerwijs van haar mogen worden verwacht. Daarom is een goede administratie van uitrukken, tijden, routes en weersomstandigheden noodzakelijk.

3.2 Consignatieperiode

Het gladheidsbestrijdingsplan is operationeel vanaf 1 november 2024 tot 1 april 2025. Gedurende deze periode is de consignatieregeling van kracht. Deze periode dient te worden afgebakend om in ieder geval in deze periode, waarbinnen het zwaartepunt van sneeuw en gladheidbestrijding ligt, de continuïteit van de gladheidbestrijding te kunnen garanderen.

Bij langdurige en extreme gladheid worden de medewerkers conform ARBO richtlijnen afgelost door collega's, zodat ieder op zijn tijd een goede (nacht)rustperiode kan krijgen. De opzichter buitendienst stelt een consignatierooster vast (zie bijlage 2).

3.3 Coördinatoren gladheidsbestrijding

De coördinatoren gladheidsbestrijding worden aangewezen door de teammanager Realisatie. De coördinator gladheidsbestrijding zorgt ervoor dat opdracht wordt gegeven aan de medewerkers om tot bestrijding over te gaan en houdt toezicht op de uitvoering. Tevens houdt hij de administratie bij over de uitruk en inzet.

3.4 Signalering en melding

De gemeente Halderberge is aangesloten bij het gladheidsmeldingssysteem van de provincie Noord-Brabant. De provincie beschikt, verspreid over de provincie, over diverse meetstations die zaken als buitentemperatuur, luchtvochtigheid en wegdektemperatuur registreren. Op basis van die gegevens en de weersverwachting is goed te voorspellen of en vanaf hoe laat gladheid kan/zal optreden. Als de provincie besluit over te gaan tot gladheidsbestrijding meldt zij dat aan de betrokken gemeenten. De gemeenten kunnen vervolgens zelf de beslissing nemen om ook in actie te komen. In de praktijk wordt er geen risico genomen en volgt de gemeente Halderberge de provincie altijd. Dergelijke mogelijk optredende gladheid wordt dan eerst preventief bestreden.

Vanuit vijf verschillende bronnen kan de melding de gladheid coördinator bereiken:

- Afstemming op opgestarte strooiacties van de provincie Noord-Brabant en Rijkswaterstaat;
- Meteorologische ondersteuning gladheidsbestrijding door de Gladheid Support van Infoplaza;
- WhatsApp groep gladheidsbestrijding. Hierin zitten de gladheid coördinatoren van: Gemeente Steenberg, Moerdijk, Etten-Leur, Rucphen, Zundert, Woensdrecht, Halderberge en Saver.
- Schouw van de actuele situatie door gladheid coördinator;
- Calamiteitenmelding van de GMK politie, brandweer en ambulance.

Als de gemeente besluit over te gaan tot gladheidsbestrijding roept de dienstdoende gladheid coördinator de geconsigneerde medewerkers op per mobiele telefoon.

3.5 Registratie en verslaglegging

De gladheid coördinator registreert na iedere gladheidsbestrijdingsactie de gegevens in een "logboek gladheidsbestrijding" zoals te zien in bijlage 1.

3.6 Strooiwijze: Preventief-Curatief

Bij de gladheidsbestrijding worden twee werkwijzen onderscheiden, n.l. preventief en curatief strooien.

Preventief strooien vindt plaats op het moment dat gladheid wordt voorspeld. Wegen en fietspaden worden dan uit voorzorg gestrooid, waardoor de gladheid voorkomen kan worden. Deze methode levert voordelen op het gebied van verkeersveiligheid, doorstroming van het verkeer, het belasten van het milieu en de kosten. Het preventief strooien vindt bij voorkeur plaats in de avonduren (i.v.m. het tijdig strooien voor de ochtendspits) of in de middag (voorafgaand aan de avondspits)

Curatief strooien vindt plaats op het moment dat de gladheid al is opgetreden als gevolg van o.a. sneeuw en/of ijzel. Het gaat hierbij om situaties met sneeuw, ijzel of onverwacht opvriezend wegdek.

De gemeente Halderberge geeft te allen tijde de voorkeur aan preventieve gladheidsbestrijding.

3.7 Werkwijze

Het gladheidsbestrijdingsmaterieel wordt voor aanvang van het seizoen op bedrijfszekerheid gecontroleerd (vlootshouw). Informatievoorziening over te rijden strooiroutes worden aan strooiwagen-chauffeurs verstrekt. Er wordt proef gereden om routekennis op te doen en om goed voorbereid te zijn op operationele gladheidsbestrijdingsacties. Alle in de gladheidsbestrijding geconsigneerde medewerkers zijn in het bezit van een geldig Specifieke Deskundigheid Winterdienst (SDW) certificaat, tevens hebben allen een slipcursus gevolgd.

Tijdens een uitruk worden er vier personen ingezet: één meewerkend gladheid coördinator en drie chauffeurs. De gladheid coördinator geeft, voor aanvang van de uitruk, instructie over de soort gladheid, weersverwachting de wijze van strooien, de

hoeveelheid strooizout en het gebruik van sneeuwplough of borstel. Tijdens extreem winterweer zal er een extra gladheid coördinator worden ingezet.

3.8 Materieel

Bij een uitruk worden de volgende wagens ingezet met de daar bijbehorende strooiers en sneeuwploughen:

- MAN vrachtwagen - Epoke Sirius AST;
- Iveco pick-up bus - Epoke S2400 Iglo;
- Iveco pick-up bus - Epoke S2400 Iglo;
- New Holland tractor - Epoke S2400 Iglo.

In de voorbereiding op het winterseizoen zijn de strooiers allemaal geschikt gemaakt voor het strooien met natzout. Bij de natstrooi-methode wordt verzadigd pekewater aan het strooizout toegevoegd. Door de toevoeging van pekewater aan het strooizout verwaait het strooizout niet bij het strooien, blijft het zout beter op de weg plakken, en blijft het langer liggen. Hierdoor is minder strooizout nodig. Dit draagt bij aan kostenbesparing en is ook beter voor het milieu. Nat zout geeft ook een snellere doorwerking en is geschikt om preventief te strooien.

3.9 Technische aspecten

Oorzaken van gladheid

Oorzaken van wintergladheid zijn onder andere het bevriezen van een natte weg, condensatie van vocht uit de lucht op wegdek en neerslag. Vooral bij temperatuurschommelingen rond het vriespunt kan verraderlijke gladheid ontstaan.

De kans op het optreden van gladheid is van veel factoren afhankelijk zoals:

- Wegdektemperatuur;
- Luchtvochtigheid;
- Neerslag;
- Zoutgehalte op wegdek.

De wegdektemperatuur is afhankelijk van:

- Soort wegdek;
- Ondergrond van het wegdek;
- Situering (bruggen);
- (Hoogte) ligging;
- Omgeving.

Verschillende vormen van gladheid

We kennen verschillende vormen van gladheid, die ieder vragen om een eigen bestrijdingsaanpak:

- Gladheid veroorzaakt door bevriezen van een nat wegdek;
- Gladheid veroorzaakt door condensatie van vocht op het wegdek;
- Gladheid veroorzaakt door neerslag in de vorm van sneeuw;
- Gladheid veroorzaakt door neerslag in de vorm van ijzel.

Zout en schuiven

Zout heeft vooral effect wanneer dit (direct) op de ondergrond kan worden gestrooid die bevroren is of het risico loopt om aan te vriezen. De werking van zout is afhankelijk van de intensiteit waarmee er overheen wordt gereden (of gelopen) en temperatuur. Bij een lage verkeersintensiteit (zoals woonwijken en woonerven) zal de werking van het zout veel geringer zijn dan op wegen met een hogere verkeersintensiteit. Dit heeft onder andere te maken met het gegeven dat zout door verkeersbewegingen wordt verspreid over het wegdek dan wel vermengd met sneeuw of ijzel. Om deze reden is het dan ook moeilijk om sneeuw en ijzel op fietspaden, in woonwijken en wegen in zogenaamde buitengebieden snel onder controle te krijgen.

Bij sneeuwval is schuiven de remedie, omdat strooien op sneeuw weinig tot geen effect heeft. Schuiven heeft echter weer de bijwerking dat het sneeuwruigen op parkeerstroken, fietspaden of trottoirs veroorzaakt. Pas als de sneeuwlaag is weggeschoven, heeft strooien met zout het gewenste effect. Vaak kiest de gemeente Halderberge daarom voor een combinatie van schuiven en strooien. Blijft het echter sneeuwen dan is het vanuit oogpunt van effectiviteit en efficiency vaak beter niet te strooien maar alleen te schuiven. Na afloop van een sneeuwbuï volgt er uiteraard nog wel een zoutronde.

Zout en dooi

In de winter is vaak sprake van sterk wisselende weersomstandigheden. Dit houdt in dat sneeuw, vorst en dooi (of een combinatie hiervan) elkaar constant kunnen afwisselen. Na een periode van dooi spoelt het op de weg liggende zout weg in het riool of in de berm. Als het daarna opnieuw gaat vriezen of dooien is het effect van de eerdere gladheidbestrijding verdwenen en begint het proces van gladheidbestrijding van voor af aan.

Zout en vorst onder -5 graden Celsius

Beneden een temperatuur van -5 graden vermindert de werking van zout sterk. Onder -8 graden werkt zout niet meer.

Zout en zand

Deze combinatie kan worden toegepast wanneer de temperatuur onder de -8 graden Celsius daalt en/of er sprake is van schaarste aan zout. Zand zorgt voor (beperkte) stroefheid en zout voor een dooiende werking.

Gladheidbestrijding op fietspaden

Bij de gladheidbestrijding op fietspaden geven inwoners via het meldpunt vaak door dat de fietspaden slecht gestrooid zijn. Een probleem is dat zout alleen niet voldoende is om sneeuw te doen smelten. Er is ook druk op het wegdek nodig. Een fietsband geeft die nauwelijks, in tegenstelling tot een autoband.

Bij fietspaden is de opbouw van het wegvak (fundering en wegdek) vaak dunner, waardoor er sneller afkoeling van het wegvak plaatsvindt. Daarom wordt in gegeven omstandigheden, indien nodig, een extra strooiactie uitgevoerd.

3.10 Effect op het milieu

De voor de verkeersveiligheid noodzakelijke gladheidbestrijding brengt voor het milieu neveneffecten met zich mee. Een deel van het gebruikte dooimiddel komt terecht in de directe omgeving van de wegen waarop het is gestrooid. Daar kunnen zich waardevolle beplanting, groenvoorzieningen en interessante bermvegetaties bevinden. Uiteindelijk bereikt het dooimiddel ook de bodem en het grondwater, afspoelend water voert het dooimiddel immers vanaf het wegdek via de bermen naar sloten en rioleringen.

Naast de nadelige effecten voor het milieu en de financiële inspanning die deze taak vergt heeft het zout verder een verwoestende uitwerking op asfaltverharding, met winterschade tot gevolg.

De beste maatregel om zoutschade te voorkomen of te beperken is uiteraard minder zout in het milieu brengen. Dit kan op een aantal manieren worden ingevuld.

- Door bewust om te gaan met het aantal strooiacties, komt ook minder zout in het milieu;
- Bij elke strooiactie moet er op worden gelet dat zo min mogelijk zout in het milieu worden gebracht. Een belangrijke verantwoordelijkheid daarvoor berust bij de gladheidbestrijder zelf. Zij dienen ervoor te zorgen dat met de juiste afstelling van de machines de juiste hoeveelheden strooizout worden aangebracht. Hiervoor zijn instructies aanwezig;
- 'Nat'-strooien in plaats van 'droog'-strooien;
- Het gladheidbestrijdingsplan jaarlijks kritisch evalueren en actualiseren.

3.11 Overige gladheidbestrijding

Er zijn afspraken met alle Halderbergse scholen gemaakt betreffende handmatige gladheidbestrijding bij schoolgebouwen. De gemeente Halderberge stelt aan elke school één sneeuwschuif, strooiteil en verschillende zakjes zout beschikbaar, waarna de scholen zelf zorgen voor de daadwerkelijke gladheidbestrijding op trottoirs.

Ook inwoners hebben de mogelijkheid om in overleg met de opzichter buitendienst in het kader van buurtparticipatie openbare weggedeelten die niet opgenomen zijn in de strooiroute, handmatig te strooien. Op een centrale locatie plaatsen we een zoutbak die we voorzien van strooizout. Het moet hierbij duidelijk zijn dat in zulke situaties het algemeen belang voorop staat en het strooizout niet privé wordt gebruikt. Een verzoek zal hierbij zorgvuldig worden bekeken.

HOOFDSTUK 4 COMMUNICATIE:

4.1 Voorlichting aan inwoners

Met een eenduidige en heldere communicatie over de gestelde kaders en grenzen waarbinnen de gladheidbestrijding plaatsvindt, dient ingespeeld te worden op kritische geluiden uit de samenleving over de mate waarin de bestrijding van de gladheid wordt ingezet. Om het aantal klachten en verzoeken te beperken is een goede voorlichting noodzakelijk. Als inwoners weten wat ze van de gemeente kunnen verwachten en weten waarom niet alle wegen (gelijktijdig) gestrooid worden, kan meer begrip verwacht worden voor de taak waarvoor de gemeente zich gesteld ziet.

Om de inwoners zo goed mogelijk te informeren is het “Gladheidsbestrijdingsplan 2024-2025” en de overzichtstekeningen van de strooiroutes te zien op de gemeentelijke website www.halderberge.nl

4.2 Afhandeling klachten en meldingen

Meldingen en/of klachten aangaande de gladheidbestrijding kunnen worden gedaan bij het meldpunt van de gemeente Halderberge op telefoonnummer 0165390500, of via de website van de gemeente Halderberge. Alle meldingen worden geregistreerd, mede in verband met eventuele aansprakelijkheidstellingen. Meldingen en/of klachten worden tevens gebruikt als referentie om waar nodig het bestrijden van gladheid te verbeteren.

4.3 Evaluatie

Na afloop van ieder strooiseizoen vindt er een evaluatie plaats op basis van het gladheidsbestrijdingsplan en eventuele klachten.

Bijlagen 2: Strooiroute (straatnamenlijst)

Straatnamenlijst wegen gladheidbestrijdingsroute A

Oudenbosch

- Vaartweg
- Molenstraat
- Industrieweg
- Zandeweg
- Markt
- Ste. Bernaertsstraat
- Bosschendijk tot aan nieuwe rotonde N640
- Bosschendijk parallelweg
- Randweg
- Klinkstraat
- Zoavenlaan
- Burgemeester van den Drieslaan tot aan kruising met Mentanalaan
- Br. Christofoorlaan tot aan Zoavenlaan rondom basisschool de Klinkert
- Moerdijksestraat vanaf Groenewoud tot aan Klinkstraat
- Prof. Mulderslaan
- Pagnevaartweg
- Wilgenstraat
- Olmenstraat rondom basisschool de Bukenhof
- Eikenlaan
- Beukenlaan gedeelte tussen Eikenlaan en Bosschendijk
- Noviciaatlaan
- Spoorlaan
- Moergang
- Bansingel tot aan Ruigehoek
- Vlettevaart
- Albanoweg
- Watergraafaan
- Toegangsweg sportpark Albano
- Acer Flamingolaan
- Parklaan
- Stationsstraat
- Lollestraat
- Ankerstraat
- Aloysiushof
- Leliestraat
- Bourgognekruisstraat
- Spuilaan
- Brouwerijstraat

- Past. Hellemonsstraat
- Doelpad
- St. Annastraat
- Vader Vincentiusstraat
- Groenewoud
- Julianalaan
- Beatrixlaan
- Hemiksemstraat
- Bornhemweg gedeelte tussen Hemiksemstraat en Oudlandsedijk
- Oudlandsedijk
- Markweg
- De Gorzen
- Havendijk
- Kade
- Rooseveltstraat gedeelte tussen Kade en Beatrixlaan
- Drimmelaarstraat
- Strijmondlaan tot aan ingang begraafplaats
- Schuitevaarstraat gedeelte tussen Drimmelaarstraat en Havendijk
- Fenkelstraat
- Prof. van Ginnekenstraat
- Sluispoort
- West-Vaardeke
- Chirurgijnslaan tot aan ingang parkeerterrein met Oostkwartier
- Duiventoren

Hoeven

- Hofstraat
- St. Janstraat
- De Halderberg
- Bovenstraat
- De Hoge Akker
- Korte Bunder
- Bovendonksestraat
- Heistraat
- Julianastraat
- Akkerlingen
- Arnoutlaan
- Constantijn Huijgensplein
- Meidoornlaan
- Hertog Janlaan
- Achter 't Hof
- Toegangswegen rondom brede school Uniek
- Pres. Hopstakenlaan
- Oude Antwerpsepostbaan gedeelte tussen Bosschendijk en Pagnevaartdreef

- De Heul
- Pioenstraat
- Pinksterbloemlaan rondom WOZOCO
- Roosendaalseweg tot aan de Heul
- Moleneindsestraat
- Brede Balrouw
- Brede Molenweg
- Eerste Molenweg
- Poldersdijk
- Goudbloemsedijk incl. op/afritten naar gemeentelijke wegen

Bosschenhoofd

- Pagnevaartdreef
- Past. Van Breugelstraat
- Advocatenhof (Bij Dorpshuis)
- Vaartweg
- Geijzestraat
- Nattestraat
- Zandstraat
- Mommerstraat
- St. Gerardushof
- Midzomerplein
- Wilhelminastraat
- Beatrixstraat
- Margrietstraat
- Bosschenhoofdseweg
- Bosschenhoofdsestraat
- Roosendaalsebaan
- Bredasebaan
- Roosendaalseweg

Oud Gastel

- Kruislandseweg
- Kruislandseweg parallelweg
- Oude Steenstraat gedeelte parallel lopend aan de N640
- Watermolen
- Kerkstraat
- Beukenlaan
- Markt
- Dorpsstraat
- Rijpersweg
- Provincialeweg-Noord gedeelte tussen "witte brug" en rotonde
- Karolinastraat
- Oudendijk
- Prinsessenlaan

- Maximalaan
- Julianastraat
- Parkstraat
- Schoolstraat
- Veerkensweg
- Busstation
- Toegangsweg brede school TaLente en de Linde
- Korte Dreef
- Mgr. Meeuwissenstraat
- Roosendaalsebaan
- Kol. Den Oudenstraat gedeelte tussen Mgr. Meeuwissenstraat en Kerkstraat
- Hagelkruis
- Beemd
- 't Sluiske
- Gastelsedijk-Zuid incl. op/afritten naar gemeentelijke wegen
- Barteweg
- Gastelsedijk-West incl. op/afritten naar gemeentelijke wegen
- Sint Antoinedijk incl. op/afritten naar gemeentelijke wegen
- Barlaqueseweg incl. op/afritten naar gemeentelijke wegen
- Stoofstraat
- Vierschaarstraat
- Meirstraat
- Pietseweg
- Parallelweg-Noord
- Standdaarbuitensedijk incl. op/afritten naar gemeentelijke wegen
- Langenbergsestraat gedeelte tussen nieuwe weg en rotonde N640 (Kralen)
- Nieuweweg gedeelte tussen Spijperstraat en Langenbergsestraat.
- Zeggeweg
- Zegse Steenweg
- Oudenbosscheweg gedeelte tussen rotonde Zandeweg en rotonde Kralen

Stampersgat

- Dennis Leestraat
- Mgr. Dellepoortstraat
- Kristalsingel
- Havenstraat
- Vlekkeplein incl. op/afritten
- Weike van Bus (afrit)
- Noordzeedijk (boven)
- Noordzeedijk (onder)
- L.P. Van Mallandstraat
- Gastelsedijk-West
- Jos Erneststraat

Straatnamenlijst fietspaden gladheidbestrijdingsroute A

In dit overzicht zijn de fietspaden opgenomen die bij een normale gladheidbestrijdingsactie behandeld worden. Het betreffen de vrij liggende fietspaden, fietssluisen, tunnels, weggedeelten in de fietsroutes en doorsteken bij kruispunten en rotondes. Fietsstroken die één geheel zijn met de hoofdwegen worden in de gladheidbestrijdingsroutes van de hoofdwegen meegenomen.

Oudenbosch

- Vaartweg incl. fietstunnel bij rotonde
- Zandeweg
- Bosschendijk
- Bornhemweg
- Markweg
- Pagnevaartweg gedeelte tussen Bosschendijk
- Pagnevaartweg
- Vlettevaart
- Albanoweg
- Nattestraat incl. fietstunnel
- Geijzestraat
- Fietstunnel bij rotonde aan de Bosschendijk

Hoeven

- Achter 't Hof
- Bovendonksestraat
- Doorsteek tussen Bovendonksestraat en Ericalaan
- Heistraat
- Bovenstraat
- Oude Antwerpsepostbaan

Bosschenhoofd

- Past. van Breugelstraat
- Vaartweg
- Zwarthoofdseweg

Oud Gastel

- Parallelweg-Noord
- Kruislandseweg
- Kruidenlaan
- Roosendaalsebaan
- Fietstunnel bij rotonde aan de Kralen
- Oudenboscheweg
- Kuivezand

Straatnamenlijst gladheidbestrijdingsroute extreem weer
Behorende bij tekening

Oudenbosch

- Zijstraten van bedrijventerrein de Gorzen
- Ambachtenstraat
- Langeweg
- Nieuwlandweg
- Oudlandweg
- Brandbossestraatje
- Torendreef vanaf Moerdijksestraat tot aan Gors doodlopende wegen worden niet meegenomen.
- Nijverheidsweg
- Blauwe Hoefweg
- Watergraafaan gedeelte tussen Vlettevaart en Spoorlaan. Doodlopende wegen worden niet meegenomen

Hoeven

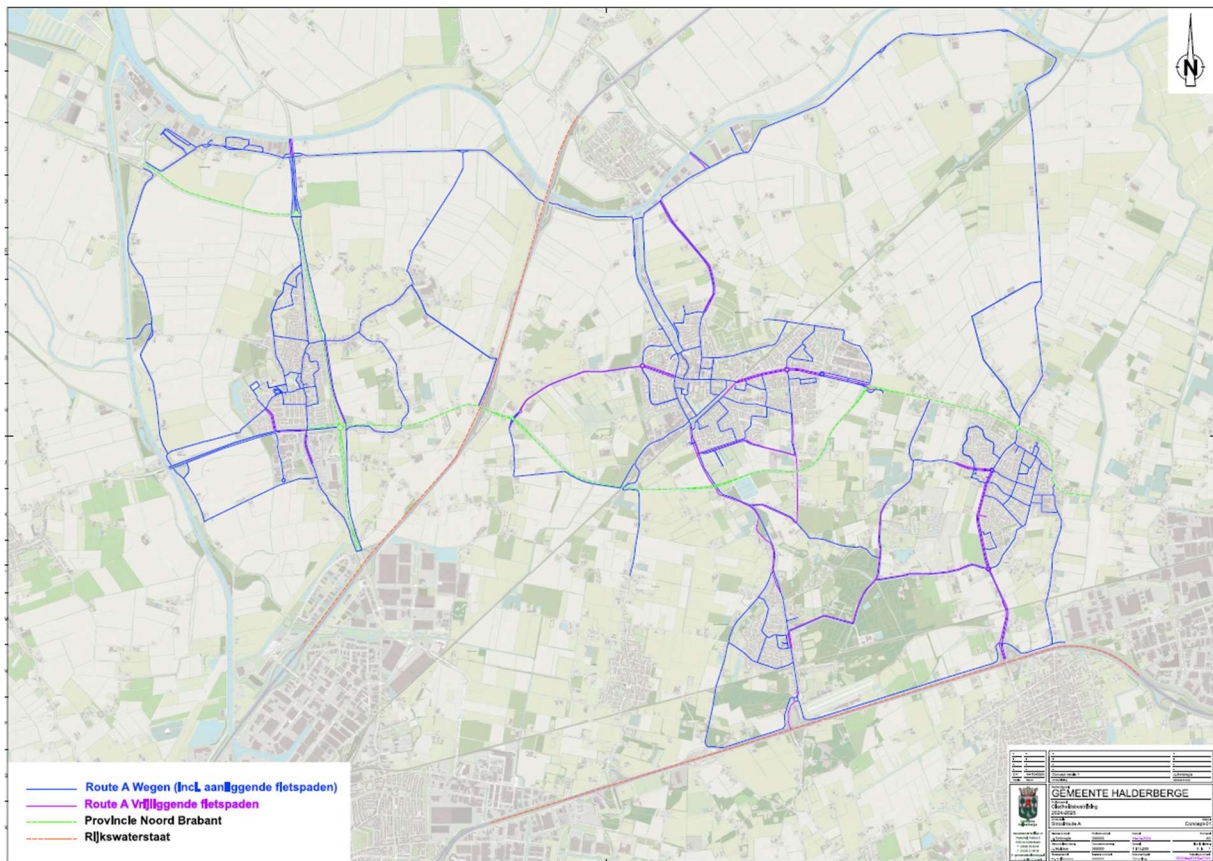
- De Lange Meeten
- Korte Bunder
- Buijzeweg
- Gors vanaf N640 tot aan Poldersdijk, doodlopende wegen worden niet meegenomen
- Poldersdijk
- Koksweg
- Langeweg

Oud Gastel

- Sint Maartenstraat
- Oude Roosendaalsebaan
- Nieuweweg gedeelte tussen Kuivezand en Industrieweg
- Heinsbergsestraat
- Heinsbergwegje
- Broekestraatje
- Strijpdreef
- Bredestraat vanaf Strijpdreef tot aan Wilderstraat
- Wilderstraat
- Peeter Ceelen Keetweg
- Bolbaan
- Slotstraat
- Middenstraat
- Drossaertstraat
- Dulderstraat
- Windmolen

- Zaagmolen
- Beukenlaan
- Rolleweg

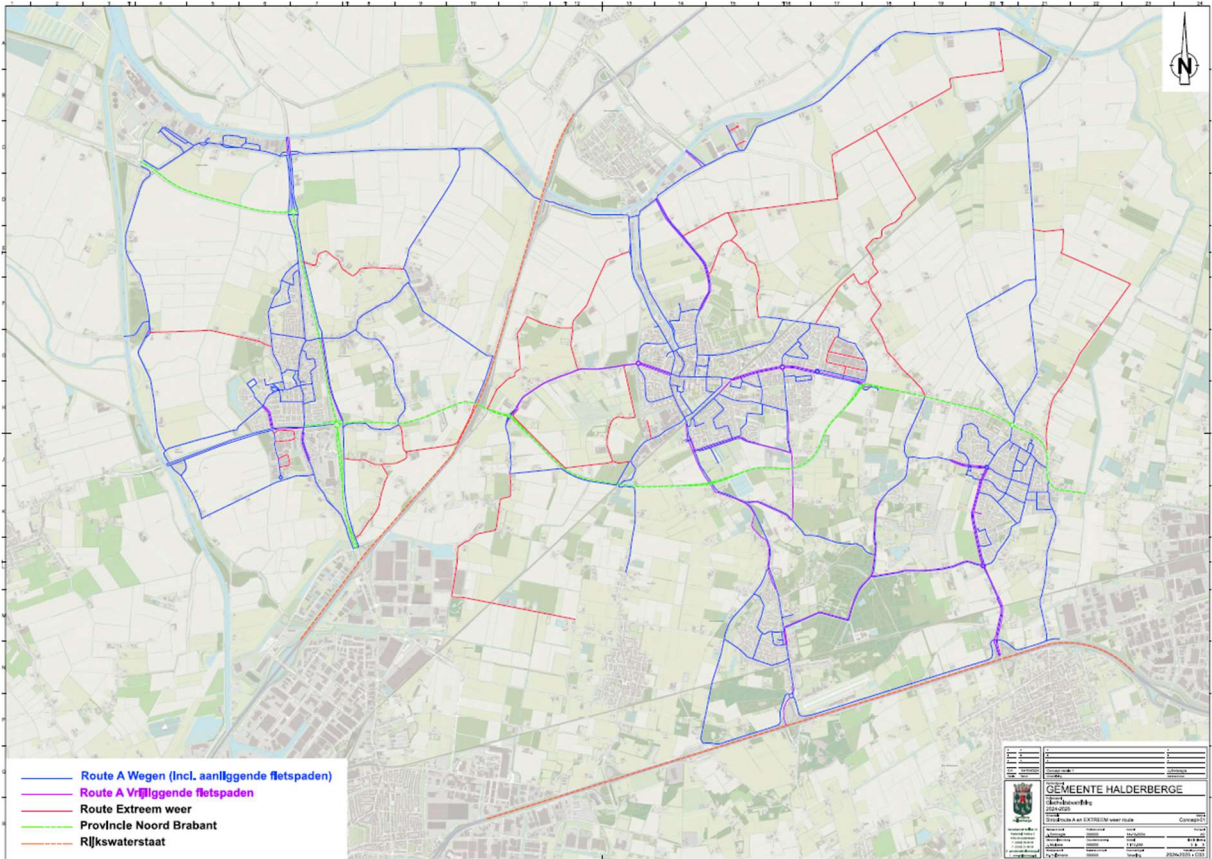
Bijlagen 3: Strooiroute A



Bijlagen 3: Strooiroute extreem weer.



Bijlagen 3: Strooiroute A + Extrem weer.



Bijlagen 4: Zoutbakken

Zoutbakken 2024-2025		
Plaats	Straat	locatie
Oudenbosch	Monte Libretti	t.h.v. nr. 12-14
Oudenbosch	Tivoliplantsoen	t.h.v. nr. 12
Oudenbosch	West-Vaardeke	bij ingang van Boogaertshof
Oudenbosch	Rietveld	naast nr. 12
Oudenbosch	Zoutlaan	t.h.v. nr. 98
Hoeven	Tuin van Gerlagh	t.h.v. nr. 13
Hoeven	Pres. Van Rijenlaan	Kinderdagverblijf De Krullebaar
Hoeven	De Halderberg	t.h.v. nr. 18
Hoeven	Raadhuisplein	ingang seniorenflat het Raadhuis
Hoeven	Rasopark	t.h.v. nr. 51
Hoeven	Hofpark	op gazon t.h.v. nr. 30/32
Hoeven	Torendreef	nabij spoorwegovergang
Hoeven	Ericalaan	nabij houten bruggen
Hoeven	Achterste Monnikenland	t.h.v. nr. 13 en 50
Oud-Gastel	Stoofstraat	t.h.v. ingang Kapel
Oud-Gastel	Veerkensweg	zijkant van nr. 71A
Bosschenhoofd	Sint Gerardushof	nabij supermarkt
Bosschenhoofd	Midzomerplein	nabij medisch centrum
Bosschenhoofd	Advocatenhof	bij Dorpshuis
Stampersgat	Mgr. Dellepoorstraat	in plantsoen tegenover nr. 3-5
Stampersgat	Fabriekstraat	nabij park
Stampersgat	Stellekreek	nabij seniorenwoningen
Stampersgat	Markiezaatstraat	Kruising L.P. van Mallandstraat

