



Gemeente
Halderberge



Behoefteonderzoek Mantelzorg Gemeente Halderberge 2024

Opdrachtgever	Gemeente Halderberge
Auteur(s)	Kim Dirkse/ Janita Neuteboom
Informatie bij	Kim Dirkse/ Janita Neuteboom; advies@mantelzorg.nl
Datum	31-01-2025
Versie	2.0



MantelzorgNL_{PRO} ondersteunt alle professionals die met mantelzorg te maken hebben. MantelzorgNL_{PRO} komt voort uit en werkt nauw samen met Vereniging MantelzorgNL.

MantelzorgNLpro

Sparrenheuvel 38, gebouw C
3708 JE Zeist

T 030 659 22 22
E info@mantelzorg.nl

www.mantelzorgPRO.nl

Inhoud

Samenvatting	4
1. Inleiding.....	5
1.1 Doel.....	6
1.2 Relevantie.....	6
1.3 Leeswijzer	6
2. Kader.....	7
2.1 Mantelzorg	7
2.3 Sociale basis.....	8
3. Onderzoeksaanpak	10
3.1 Mantelzorgscan en interviews met mantelzorgers.	10
3.2 Interviews met professionals	10
3.3 Werksessie met professionals	10
4. Resultaten uit het onderzoek	11
4.1 Vinden.....	11
4.2 Versterken	13
4.3 Verlichten	14
4.4 Verbinden	17
5. Conclusies	19
6. Aanbevelingen.....	20
6.1. Creëer meer bewustwording op het thema mantelzorg onder mantelzorgers en professionals met als speerpunt de impact die mantelzorg heeft in het dagelijks leven.	21
6.2 Samenwerking vanuit visie en een uitvoeringsagenda	21
6.3 Doorontwikkeling van mantelzorgsteunpunt naar expertisecentrum Mantelzorg.....	23
6.4. Ontwikkel effectieve ondersteuningsvormen.....	24
6.5 Specifieke aanpak van ondersteuning van mantelzorgers met een migratie achtergrond door middel van het werken met sleutelfiguren.....	25
Tot slot.....	26
Bibliografie	28

Samenvatting

De druk op mantelzorgers in onze samenleving neemt toe en daarmee ook het risico op overbelasting van deze mantelzorgers. Zorgen voor een naaste is zelden het enige wat een mantelzorger doet. Het zorgen wordt gecombineerd met een betaalde baan, zorg voor een gezin en vrijwilligerswerk. Het doel van Gemeente Halderberge is om mantelzorgers te ondersteunen zodat zij hun taken langer en beter volhouden. Het onderzoek omvatte een mantelzorgscan (vragenlijst), interviews met mantelzorgers en beroepskrachten die mantelzorgers ontmoeten in hun dagelijkse werk en een werksessie met deze beroepskrachten, waar we de bevindingen hebben getoetst. Dit leverde inzichten op over de behoeften en ervaringen van mantelzorgers in Halderberge.

De resultaten zijn weergegeven met behulp van uitspraken van mantelzorgers en beroepskrachten.

1. **Vinden;** het bereiken van mantelzorgers is lastig omdat zij zichzelf vaak niet als zodanig herkennen. De zichtbaarheid van de ondersteuningsmogelijkheden en bewustwording blijft continu om aandacht vragen.
2. **Versterken;** mantelzorgers ervaren soms bureaucratische hindernissen bij het aanvragen van ondersteuning. Er is behoefte aan betere communicatie en samenwerking tussen mantelzorgers en beroepskrachten.
3. **Verlichten:** Mantelzorgers hebben vooral behoefte aan emotionele steun en ondersteuning bij hun naasten zodat ze de zorg kunnen delen en zelf meer tijd hebben om op adem te komen. Er is een breed scala aan ondersteuningsmogelijkheden, maar deze sluiten niet altijd aan. De behoefte lijkt vooral op ondersteuning dichtbij huis en toegespitst op de eigen situatie (van aanbodgericht naar meer vraaggericht).
4. **Verbinden:** Samenwerking tussen verschillende domeinen en formele en informele zorg is essentieel. Hier zijn al initiatieven, maar zal nog meer op moeten worden ingezet. Mantelzorgers zijn graag betrokken bij het zorgplan van hun naaste en willen vanuit gelijkwaardigheid samenwerken met de zorgverleners en gezien worden.

De belangrijkste conclusies zijn dat er voldoende aanbod en vindplekken voor mantelzorgers zijn, maar de toegang tot deze voorzieningen verbeterd kan worden. Mantelzorgers hebben behoefte aan emotionele steun en dat ze gezien worden. Hiervoor is meer samenwerking en afstemming nodig tussen organisaties om de ondersteuning toekomstbestendig en toegankelijker te maken.

We hebben de conclusies vertaald naar aanbevelingen, zie onderstaand de belangrijkste:

- Bewustwording creëren over mantelzorg en de impact van intensieve langdurige zorg voor naasten, zowel bij mantelzorgers als professionals.
- Samenwerking vanuit visie; de visie op de Sociale Basis is hiervoor de grondslag en vertaal deze naar concrete doelen en uitvoeringsplannen.
- Expertisecentrum Mantelzorg: transformeer het mantelzorgsteunpunt van Surplus naar een expertisecentrum
- Effectieve ondersteuningsvormen: ontwikkel ondersteuningsvormen die aansluiten bij de behoeften van mantelzorgers en betrek mantelzorgers (ervaringsdeskundigen) hierbij.
- Specifieke aanpak voor doelgroepen: ontwikkel een specifieke aanpak voor bijvoorbeeld ondersteuning van mantelzorgers met een migratie achtergrond.

De Gemeente Halderberge kan in dit alles een verbindende en coördinerende rol aannemen om de ondersteuning aan mantelzorgers te verbeteren en toekomstbestendig te maken. Dit vraagt om een nog meer regierol te gaan voeren als Gemeente.

1. Inleiding

“Niet iedereen is geschikt voor mantelzorg vrees ik, het is persoonlijk, maar we krijgen er allemaal mee te maken” (Mantelzorger¹)

In gemeente Halderberge is mantelzorg een belangrijk thema binnen en het GALA en de uitvoering van het plan van aanpak Gezond en Actief Halderberge. Vanuit het beleidsplan 'De kracht van samen' wordt ingezet op het ondersteunen van mantelzorgers vanuit het mantelzorgsteunpunt. Daarbij is het de ambitie dat deze ondersteuning vanuit de eigen regie van mantelzorgers komt en heeft het als doel dat zij hun taken langer en beter kunnen volhouden. Binnen het mantelzorgsteunpunt is er aandacht voor informatie, preventie en lotgenotencontact.

De doelen en ambities die omschreven zijn in 'De kracht van samen' van de gemeente Halderberge sluiten aan bij de doelen en afspraken van het Gezond en Actief Leven Akkoord (GALA). Hierin worden inwoners, buurten, wijken, verenigingen en eerstelijns-zorgpartijen geschaard onder de Sociale Basis. Binnen het GALA ligt de afspraak om deze sociale basis te versterken.

“Ik heb een goed netwerk en burens, maar je kunt niet alles vragen” (Mantelzorger)

Daarnaast heeft het GALA ook een directe relatie met het Integraal Zorg Akkoord (IZA) waarin overheid en zorgpartijen afspraken hebben gemaakt over het behouden van goede, toegankelijke en betaalbare zorg in de toekomst. Deze akkoorden komen voort uit de vaststelling dat de manier waarop we de zorg nu organiseren niet meer houdbaar is en verandering nodig is.

Mantelzorgers spelen een belangrijke, zo niet cruciale rol in de zorg voor hun naasten. Op landelijk niveau neemt de druk op mantelzorgers toe en uit de GGD monitor (www.Brabantscan.nl) zijn er aanwijzingen dat mantelzorgers in de gemeente Halderberge zich gemiddeld zwaarder belast voelen dan in omliggende gemeenten.

“Als je weggaat neem je het ook mee, het zorgen maken om is belastend voor mantelzorgers. Je denkt dan toch ook gaat het wel goed met ons ma” (Mantelzorger)

Gemeente Halderberge vraagt zich af of 'ze nu de goede dingen doen voor mantelzorgers' en 'wat er nodig is om mantelzorgers te bereiken en of ze de ondersteuning bieden die past bij hun behoefte'.

“Het is niet dat je geen ondersteuning wil, maar je weet het niet (Mantelzorger)

¹ De cursieve citaten in dit rapport zijn afkomstig van mantelzorgers en/ of professionals in de gemeente Halderberge die hebben meegewerkt aan dit onderzoek

1.1 Doel

Gemeente Halderberge heeft MantelzorgNL Pro opdracht gegeven een behoefteonderzoek onder mantelzorgers uit te voeren. Het doel van het onderzoek is inzicht krijgen in wat de s in gemeente Halderberge nodig hebben om erkenning en steun te ervaren en parallel daaraan of de uitvoering van mantelzorgondersteuning aansluit bij de behoeften van mantelzorgers. Daarbij uitgaande van de diversiteit binnen de lokale groep mantelzorgers.

1.2 Relevantie

In gemeente Halderberge zijn veel actieve verenigingen, inwoners kennen elkaar en zijn bereid zich voor anderen in te zetten. In Halderberge wonen relatief veel mensen die praktisch geschoold zijn en/of een laag inkomen hebben. Daarnaast kent Halderberge ten opzichte van de regio en Nederland relatief veel ouderen. Dit neemt de komende jaren toe, waardoor het tekort aan vrijwilligers, de druk op de zorg, mantelzorgers en het sociaal domein zal toenemen. De vijf kernen verschillen van elkaar en hebben verschillende behoeften en opgaven. Met dit onderzoek wil de gemeente Halderberge inspelen op de (bovengenoemde) veranderingen en de huidige mantelzorgondersteuning optimaliseren en toekomstbestendig maken.

1.3 Leeswijzer

Hoofdstuk 2 biedt een kader voor de bevindingen en aanbevelingen van het onderzoek. In het volgende hoofdstuk, hoofdstuk 3, wordt de aanpak van het onderzoek toegelicht waarbij professionals en mantelzorgers in Halderberge een belangrijke rol spelen. In hoofdstuk 4 staan de resultaten van het onderzoek en tot slot wordt in het laatste hoofdstuk op basis van de bevindingen een conclusie getrokken over mantelzorgondersteuning in gemeente Halderberge. Hierna volgen de aanbevelingen in hoofdstuk 6, waarbij de verbinding met de *'bouwsteen (onder)steunen van mantelzorg'* wordt gemaakt. Dit dient als basis/ onderlegger voor het concretiseren van de visie op de sociale basis door de gemeente Halderberge.

2. Kader

In de toekomst zal mantelzorg nog meer van waarde zijn voor onze maatschappij. We hebben te maken met een dubbele vergrijzing: er zijn steeds meer ouderen en steeds minder jongeren om zorg te bieden aan de groter groeiende groep hulpbehoevenden². Daarnaast is mantelzorg geen geïsoleerde activiteit. Een mantelzorger werkt en zorgt vaak ook voor het eigen gezin. Een mantelzorger zit in een sportteam of levert als vrijwilliger een belangrijke bijdrage aan de samenleving. Mantelzorgers vragen niet snel hulp. Overbelasting ligt op de loer en dat heeft impact op het hele systeem.

2.1 Mantelzorg

Als definitie voor mantelzorg hanteert MantelzorgNL de definitie van het Sociaal Cultureel Planbureau: *"Mantelzorg is alle hulp aan een hulpbehoevende door iemand uit diens directe sociale omgeving. Ook minder intensieve hulp, de hulp aan huisgenoten en de hulp aan instellingsbewoners zijn meegenomen. Mantelzorg is hulp die verder gaat dan de zogenoemde 'gebruikelijke hulp'".* Het gaat daarbij om onbetaalde hulp, en mantelzorg kan nooit als een verplichting aan iemand opgelegd worden. Hulp aan mensen zonder gezondheidsbeperkingen, zoals oppassen op gezonde kleinkinderen, valt buiten de definitie.

Mantelzorgers leven met de overtuiging dat ze als eerste verantwoordelijk zijn voor de zorg aan hun naaste. Ze zoeken dus niet actief naar hulp, omdat ze deze niet verwachten van een ander. Het gevolg van deze denkwijze en het daaruit voortvloeiende gedrag is dat mantelzorgers pas om hulp vragen wanneer ze tegen de grenzen van hun draagkracht aanlopen. Het niet vragen of accepteren van hulp verhoogt uiteindelijk het risico op overbelasting.

De belasting die mantelzorgers ervaren is een gevolg van de balans, dan wel onbalans, tussen draagkracht en draaglast. Als draagkracht en draaglast met elkaar in balans zijn, dan kan de mantelzorger de zorg goed volhouden. Om onbalans te voorkomen of op te lossen zijn er verschillende vormen van ondersteuning die helpen om de draagkracht van de mantelzorger te versterken.

2.2 Acht vraaggebieden

Grofweg kunnen de (latente) vragen van mantelzorgers onderverdeeld worden in acht vraaggebieden. De vraaggebieden zijn een weergave van de gebieden waarop mantelzorgers knelpunten ervaren en eventueel ondersteuning wensen. Deze zijn gebaseerd op de acht basisfuncties. Jet Bussemaker introduceerde in 2009 deze acht basisfuncties voor mantelzorgondersteuning. Ze blijken nu en in de toekomst nog steeds relevant en bieden een stevige basis voor het realiseren van ondersteuningsstructuur in de mantelzorgondersteuning.



Figuur 1: Acht vraaggebieden

Er is sprake van een goede ondersteuningsstructuur als op alle gebieden een variatie aan ondersteuningsvormen beschikbaar is. Dit kan betekenen dat de gemeente dit zelf aanbiedt, maar de hulp kan bijvoorbeeld ook via andere organisaties plaats vinden zoals een zorgaanbieder, een vereniging of een vrijwilligersorganisatie. De vraaggebieden zijn:

- **Informatie en advies:** mantelzorgers hebben behoefte aan informatie en advies over bijvoorbeeld de ziekte of beperking van hun naaste. Maar ook over mogelijke zorg en ondersteuning, regelingen
- **Persoonlijke begeleiding:** Hoe blijf je als mantelzorger in balans? Vormen van coaching en begeleiding om als mantelzorger regie te houden.
- **Emotionele steun:** Een luisterend oor, begrip en erkenning voor jou situatie als mantelzorger. Dit kan lotgenoten contact zijn, maar kan ook steun van familie of vrienden zijn of bijvoorbeeld de professionals die langskomen
- **Educatie:** Allerlei trainingen en cursussen die mantelzorgers kunnen ondersteunen bij het versterken van hun draagkracht
- **Praktische hulp:** praktische vormen van hulp als verlichting van de mantelzorgtaken zoals huishoudelijke hulp, praktische hulp door vrijwilligers of hulp bij het aanvragen van zorg of ondersteuning
- **Vervangende zorg:** Voor als de mantelzorger tijdelijk geen ondersteuning kan bieden of even op adem wil komen. Denk daarbij aan verschillende vormen van respijtzorg.
- **Financiële ondersteuning:** aan het mantelzorgen zijn kosten verbonden, denk aan onkosten of kosten omdat iemand minder kan werken. Er zijn verschillende financiële tegemoetkomingen mogelijk om mantelzorgers financieel te ontlasten.
- **Materiële hulp:** denk hierbij aan hulpmiddelen voor de zorgvrager en/of mantelzorger om mantelzorgtaken te verlichten.

2.3 Sociale basis

In het beleidsplan 'De kracht van samen' heeft de gemeente Halderberge de ambitie opgenomen dat inwoners oog hebben voor elkaar en dat zij bereid zijn zich in te zetten voor hun omgeving. Door de leefbaarheid en samenredzaamheid in de kernen te versterken is de verwachting dat inwoners van de gemeente Halderberge meer in staat zijn zelf of samen oplossingen vinden voor hun problemen. Hierdoor kunnen inwoners langer thuis wonen en zijn ze minder afhankelijk van instanties. De gemeenteraad van Halderberge heeft voor mantelzorg als doel gesteld dat '*mantelzorgers worden ondersteund waardoor zij in staat zijn en blijven om mantelzorg te verlenen.*' Dit is vastgesteld in vier basisfuncties: *vinden, verbinden, verlichten en versterken*. Dit doel sluit aan bij de notitie van Movisie voor lokaal beleid van mantelzorgondersteuning als basis. In deze notitie worden *vinden, verbinden, verlichten en versterken* als handvatten aangereikt om mantelzorgbeleid te beschrijven. In dit onderzoek hanteren ook wij deze uitgangspunten bij de beschrijving van de resultaten en bevindingen.

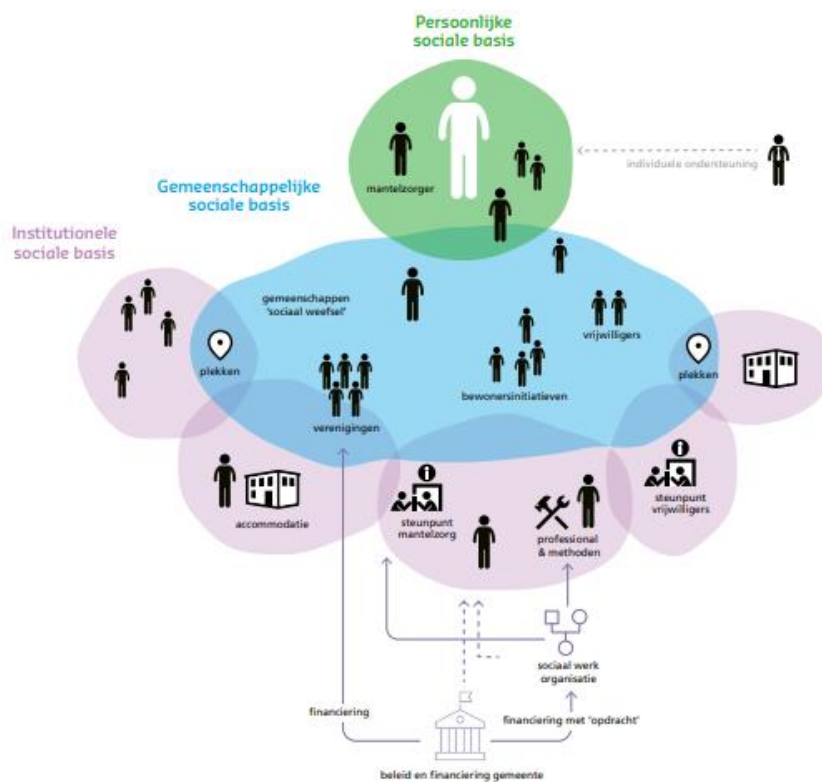
In de gemeente Halderberge wordt mantelzorgondersteuning vanuit het mantelzorgsteunpunt Surplus geboden die een groot lokaal netwerk heeft. Vanuit het steunpunt wordt samengewerkt met de gemeente, professionals vanuit de Wmo, het jongerenwerk, jeugdprofessionals, zorg- en welzijnspartners en scholen.

Onder andere op deze manier geeft de gemeente Halderberge vorm aan de sociale basis, waar de rol van mantelzorgers een duidelijk onderdeel van is. Op dit moment wordt nog gewerkt aan een verdere uitwerking van een visie op de sociale basis in de gemeente Halderberge. Dit rapport kan als onderlegger gebruikt worden om deze visie verder vorm te geven.

In de recent verschenen publicatie 'De sociale basis versterken, investeren in de toekomst' van Movisie wordt de sociale basis als volgt beschreven. *De sociale basis is er altijd, krachtig of niet. Waar mensen zijn en zich tot elkaar verhouden is er een sociale basis. De kracht van de sociale basis is dat deze laagdrempelig is en uitgaat van intrinsieke en elkaar versterkende motivaties van inwoners, vrijwilligers en betaalde krachten. De sociale basis ontstaat vanuit de samenleving zelf.*

MantelzorgNL heeft samen met andere landelijke partijen, de zogeheten 'Kerngroep sociale basis', een ambitie ontwikkeld waarbij zij streven naar een veerkrachtige, inclusieve en zorgzame samenleving. Mensen kunnen en willen naar elkaar omkijken en bijdragen aan eigen en andermans welzijn. Deze hoofdambitie is onderverdeeld in vijf deelambities, waarvan ondersteuning, hulp en zorg als deelambitie direct bijdraagt aan het (onder)steunen van mantelzorgers.

De sociale basis kent geen eenduidige definitie. Op basis van onderzoek is er een indeling ontwikkeld; de persoonlijke sociale basis, de gemeenschappelijke sociale basis en de institutionele sociale basis. Zie onderstaand figuur.



Bron: Movisie 2024

Figuur 2: sociale basis

Bovenstaande indeling kan helpen het gesprek over de sociale basis te voeren. Daarnaast biedt de publicatie met 10 bouwstenen handvatten hoe je kan bijdragen aan een sterke sociale basis. De gemeente Halderberge heeft als missie *'inwoners van Halderberge ondersteunen elkaar en zetten zich actief in voor hun omgeving'*. Voor de gemeente ligt een verantwoordelijkheid weggelegd in het faciliteren en stimuleren van inwoners in het ondersteunen van elkaar. Het eigenaarschap en de bereidheid ligt bij de inwoners zelf.

3. Onderzoeksaanpak

In dit hoofdstuk wordt beschreven welke verschillende onderzoeksmethoden zijn gebruikt om de huidige situatie rondom mantelzorgondersteuning van de gemeente Halderberge in kaart te brengen. MantelzorgNL hecht bij het doen van onderzoek waarde aan het gebruik maken van verschillende onderzoeksmethoden. Dit versterkt het kwalitatief onderzoek en geeft daarmee ook een rijke data van beschrijvingen van emoties, houding en gedrag binnen de lokale context

Via een deskresearch ontstaat er een globaal beeld over de positie van mantelzorger in het lokale beleid en de ambities die er gesteld zijn. Vanuit de deskresearch zijn ook de vragen gekomen die van belang zijn voor de rest van het onderzoek. Deze vragen zijn verwerkt in een digitale vragenlijst voor mantelzorgers, de mantelzorgscan en in interviewvragen voor zowel mantelzorgers als professionals.

3.1 Mantelzorgscan en interviews met mantelzorgers.

In deze digitale vragenlijst voor mantelzorgers is gevraagd naar mantelzorgtaken, ondersteuning en de impact van mantelzorg op het persoonlijke leven. De vragenlijst is breed uitgezet via huis aan huis bladen, via flyers, online en diverse samenwerkingspartners, waaronder Surplus, casemanagers dementie en de gemeente. De vragenlijst is ingevuld door 55 personen, hiervan is 87% 51 jaar en ouder, 72% is vrouw, 38% combineert mantelzorg met betaald werk. Verder is de mantelzorgscan gebruikt om mantelzorgers te werven voor een persoonlijk interview voor verdere verdieping en het uitwisselen van ervaringen.

Er is met 12 mantelzorgers gesproken om een beter beeld te krijgen van hun wensen en behoeften aan ondersteuning. De analyse van deze interviews is gedaan op basis van de thema's Vinden, Versterken, Verlichten en Verbinden.

3.2 Interviews met professionals

Er zijn uitnodigingen verstuurd naar 70 professionals op basis van een lijst van contactpersonen van Surplus. Er zijn 16 interviews afgenomen en er is gebruik gemaakt van de 8 vraaggebieden om inzicht te krijgen in ondersteuningsvormen.

Ook deze uitkomsten zijn op basis van de thema's Vinden, Versterken, Verlichten en Verbinden geanalyseerd.

3.3 Werksessie met professionals

De uitkomsten van de mantelzorgscan en interviews zijn in een werksessie met professionals gedeeld en getoetst.

Verder zijn we gezamenlijk aan de slag gegaan met mantelzorgbeleid voor de toekomst in de gemeente Halderberge en hoe de samenwerking aan mantelzorgondersteuning vormgegeven kan/ moet worden.

Dit alles heeft geleid tot aanbevelingen voor het verbeteren en optimaliseren van mantelzorgondersteuning.

4. Resultaten uit het onderzoek

Het begint met ontmoeten. Elkaar kennen. Elkaar horen. (Professional)

Een uitspraak gedaan tijdens de werksessie met professionals over het vormgeven van mantelzorgondersteuning in gemeente Halderberge. Professionals geven aan dat het belangrijk is elkaars taal te (leren) spreken en dat er sprake is van gedeeld eigenaarschap, want mantelzorgondersteuning is van iedereen.

Het ontmoeten, kennen en horen van mantelzorgers loopt daar parallel aan, want het bereiken van mensen die voor een naaste zorgen is een voorwaarde om hen ook te kunnen versterken, verlichten en verbinden. Waar en hoe worden de mantelzorgers in gemeente Halderberge gevonden en bereikt?

4.1 Vinden

In contact komen met mantelzorgers is soms lastig. Dat heeft onder andere te maken met het feit dat mantelzorgers zich niet bewust zijn van het feit dat zij mantelzorger zijn. Daardoor blijven ze onzichtbaar. Zowel mantelzorgers als professionals in de gemeente Halderberge geven dit aan in de interviews.

Ik ben natuurlijk zo opgegroeid, als je buren problemen hebben, dan ga ik er even heen. De ene kan de andere helpen. Ik heb daarom altijd wel wat moeite gehad met de term mantelzorg. Want dat is zoiets, nou een instituut. Ik vind het gewoon normaal om voor elkaar te zorgen. (Mantelzorger)

Het is een beetje vaag en niet hard gedefinieerd of je met een mantelzorger te maken hebt. (Professional)

Wanneer is iemand mantelzorger? Gaat het de grens over? Wat is gebruikelijke zorg. (Professional)

Op de vraag 'herkent u zichzelf als mantelzorger' uit de mantelzorgscan zegt 83,6% van de mantelzorgers zich te herkennen als mantelzorger; 9,1% herkent zich niet als mantelzorger en 7,3% enigszins. Op de vraag 'bent u mantelzorger' zegt 100% ja.

De gemeente Halderberge wil met dit onderzoek ook meer zicht krijgen op de diversiteit van mantelzorgers. In dit onderzoek is er geen input gekomen van mantelzorgers met een migratieachtergrond en de scan is ingevuld door 1 jonge mantelzorger (jonger dan 19 jaar).

Oudenbosch heeft veel allochtone culturen. Die lossen veel onderling op en zijn minder goed in beeld en het is moeilijk om daar contact mee te leggen. Zij zijn nog een gemeenschap die veel meer geleerd hebben om voor elkaar te zorgen. Die gaan niet zo snel naar de gemeente of naar officiële instanties. (Mantelzorger)

Volgens cijfers van het CBS uit 2024 is 81% van de inwoners van de gemeente Halderberge afkomstig uit Nederland en heeft 19,5% een migratieachtergrond. Dat is 3,4 inwoner per 1000 inwoners in Halderberge (CBS).

Uit onderzoek blijkt dat mantelzorgers met een migratieachtergrond minder om ondersteuning vragen. Enerzijds heeft dat te maken met verschillende opvattingen over ziek zijn, anderzijds zijn er nog vaak taboes rondom ziekte en beperkingen en/of de schaamte om de zorg van bijv. ouders over te dragen aan anderen. Ook de bestaande zorg en ondersteuning sluit niet altijd aan bij de culturele en religieuze behoeften, waardoor mantelzorgers met een migratieachtergrond er minder gebruik van maken. Daarnaast speelt de onbekendheid met het hulp- en ondersteuningsaanbod ook een rol. Een professional geeft in het interview aan dat er bij mensen met een migratieachtergrond wel regelmatig Persoons Gebonden Budgets worden aangevraagd en dat bij die aanvraag wel hulp ingeroepen wordt van een (thuiszorg)organisatie. De daadwerkelijk zorg en ondersteuning wordt veelal door en binnen de eigen gemeenschap geregeld.

Het wordt door professionals als sneller en makkelijker ervaren om in contact te komen met mantelzorgers als er professionele hulp aanwezig is voor de naaste met een zorgvraag. Dit blijkt uit de gesprekken die wij met de professionals hebben gehad.

Binnen het zorgpad van iemand met dementie zit mantelzorgondersteuning als grootste taak. (Professional)

Door flyers en mantelzorgers zelf contact laten opnemen werkt niet voldoende. Mantelzorgers nemen het initiatief niet en denken eenmaal thuis dat het wel gaat. Het mooiste is als er vanuit het mantelzorgsteunpunt wordt gebeld, ze in gesprek gaan of op huisbezoek en dat dan besproken wordt welke vorm van ondersteuning iemand nodig heeft. Een warme doorverwijzing is belangrijk. (Professional)

Dit sluit aan bij de theorie dat 'zorgplekken', bijv. de apotheek, het ziekenhuis, de wachtkamer van de huisarts, bij uitstek de plekken zijn waar je mantelzorgers kan vinden en ontmoeten. Op die plekken kunnen mantelzorgers gewezen worden op ondersteuningsmogelijkheden. Naast het zorgpad vind je mantelzorgers ook op hun leefpad. Zij hebben een leven naast de zorg en ondersteuning die zij geven. Denk aan de werkvloer, de bibliotheek of het buurthuis.

Ik vind het leuk om zowel jongeren als ouderen in de wijk te helpen. Ik ben er ingerold via mijn kinderen en dan speelt de cultuur eigenlijk geen rol, het gaat dan automatisch. (Mantelzorger)

Uit de interviews met professionals blijkt dat laagdrempelige ontmoetingsplekken een meer prominente rol kunnen spelen in het bereiken van mantelzorgers en het signaleren van overbelasting bij mantelzorgers.

Wij zouden faciliterend kunnen zijn voor ontmoetingen en als informatiepunt. Misschien is het dan wel nodig dat wij meer toegerust moeten worden om mantelzorgers te herkennen. (Professional)

Uit de mantelzorgscan blijkt dat 29,1% van de mantelzorgers niet weet dat er hulp en ondersteuning voor hen is of waar ze deze kunnen vragen. Ook professionals geven aan behoefte te hebben aan overzichtelijke (sociale) kaart voor mantelzorgondersteuning. In de gemeente Halderberge ontbreekt een overzicht van het ondersteuningsaanbod.

Een duidelijk overzicht, flyer zou fijn zijn – ik ben erg zoekend geweest. De contacten met Pluspunt, Kruisvereniging en het wijkteam zijn helpend. (Professional)

Misschien is er een sociale kaart, maar ik ken het niet. Zou niet zo gek zijn; ik ben er niet naar op zoek geweest. Wel een sociale kaart per kern; er is verschil tussen de kernen. (Mantelzorger)

Ik weet niet goed genoeg waar ik terecht kan voor ondersteuning. (Mantelzorger)

Voor ons is het belangrijk om warm te kunnen doorverwijzen naar de juiste partij en dat de bezoeker ook echt geholpen wordt; een duidelijke sociale kaart is zowel onze interne organisatie van belang als extern. (Professional)

Binnen de gemeente Halderberge zijn er veel initiatieven voor mantelzorgers en hun naaste met een zorgvraag om elkaar te ontmoeten. Bijvoorbeeld in de huiskamers die binnen alle kernen aanwezig zijn. Verschillende vrijwilligersorganisaties, bewonersverenigingen, het KBO en Surplus organiseren diverse activiteiten, maar overzicht en afstemming wordt gemist. Uit de werksessie met professionals vanuit verschillende organisaties klinkt dan ook de roep om meer samenwerking (Professional Ontmoet Professional) en afstemming.

Daarnaast geven de professionals die we hebben gesproken aan dat mantelzorgers vaak pas in beeld komen bij (dreigende) overbelasting. Lange wachtlijsten of een procedure die tijd kost worden als mogelijke oorzaak genoemd.

4.2 Versterken

Zoals beschreven in hoofdstuk 2, de sociale basis, is het belangrijk dat inwoners zelf eigenaar zijn van die sociale basis en dat zij dat ook blijven. Beleid en wet- en regelgeving zijn daarbij niet altijd helpend. Het is belangrijk dat mantelzorgers in hun regie en positie worden versterkt, zodat zij die (be)houden en keuzemogelijkheden hebben hoe zij mantelzorgondersteuning willen en kunnen vormgeven. Want naast mantelzorgers zijn inwoners van de gemeente Halderberge ook werknemer, partner, ouder of kind.

Uit de mantelzorgscan, de interviews en de werksessie blijkt dat als er contact en ondersteuning is vanuit de Wmo, mantelzorgers hier tevreden over zijn en dat de activiteiten als fijn worden ervaren.

Het helpt als je de weg weet en tijdig de Wmo inschakelt. Traplift en rolstoel waren goed en snel geregeld via de Wmo.

Heel prettig de mantelzorgcafe's. Je hoeft maar 1 woord te zeggen en ze begrijpen het en soms wil je gewoon ook ergens anders over praten.

Wat ze doen vind ik leuk; bijvoorbeeld de wandeling, de pluktuin of een high tea. Er worden leuke dingen gedaan hier en daar kijk ik dan echt naar uit.

(Citaten mantelzorgers)

Door zowel professionals als mantelzorgers wordt aangegeven dat de toegang tot de Wmo moeizaam verloopt. Het gaat dan o.a. over wachtlijsten en wachttijden bij de Wmo.

Professionals geven daarbij nog extra aan dat ze soms het vertrouwen missen in elkaars kennis en expertise. Een gedelegeerde indicatiestelling van bijvoorbeeld dagbesteding of huishoudelijke hulp aan de Casemanager Dementie of wijkverpleegkundige zou helpend zijn.

Tot slot helpt de wet- en regelgeving en daarbij behorende financieringsstromen Wmo (Gemeente) en WLZ (zorgkantoor) niet om de toegankelijkheid te vergemakkelijken.

In het daadwerkelijke contact met de gemeente wordt het vaker dan één keer moeten uitleggen hoe de situatie is van de zorgvrager en zijn naaste terwijl er al hulp aanwezig is, als vertragend en belastend ervaren door mantelzorgers.

Mantelzorgers ervaren dat ze gestimuleerd worden om taken over te dragen en bijvoorbeeld een Huishoudelijk Ondersteuning melding te doen. Als er vervolgens een negatieve beoordeling vanuit de Wmo komt, ervaren mantelzorgers soms onvoldoende steun vanuit de gemeente. Het echt met elkaar in gesprek gaan en duidelijk zijn over verwachtingen, lijkt vanuit het oogpunt van de mantelzorgers die wij spraken dan onvoldoende aanwezig. Als het uiteindelijk aan komt op bezwaar of een juridische procedure dan gaat het contact via juristen en duurt het lang voor er duidelijkheid komt. Dit levert spanning en stress op bij de mantelzorgers.

Ik zie soms door de bomen het bos niet meer. Ik moet zo zoeken en het is soms allemaal zo versnipperd.

De toegang tot de Wmo kost veel tijd (lange wachttijden, ingewikkelde procedures)

Er zijn heel veel regels en de samenwerking met de gemeente is moeizaam. Het liep stuk op een douchegordijn in plaats van een douchewand en een aannemer was voor het toegewezen budget niet te vinden. Ik ga de strijd met de gemeente niet aan, dat kost me te veel stress.

Aansluiten Wmo en WLZ Vervoer via verschillende wetten en dingen aan te vragen: ziekenvervoer via zorgverzekering, regiovervoer via WMO en Valys via de website. Je moet het weten te vinden en gelukkig heb ik een zoon die helpt. En de meedenkcoach is heel fijn; wel lastig als je dan naar WLZ over gaat, dan mag deze eigenlijk niet meer helpen.

(Citaten mantelzorgers)

Deze uitspraken van mantelzorgers ondersteunen de theorie dat mantelzorgers veel regeldruk ervaren. Mantelzorgers geven aan lang te wachten met hulpvragen. Het elke keer weer invullen van formulieren en het verhaal opnieuw moeten vertellen heeft impact op het wederzijds vertrouwen. Ook ervaren mantelzorgers soms onbegrip en inzicht in wat beslissingen kunnen betekenen in het dagelijks leven.

Ik denk dat mantelzorgers ook heel moe worden van al die procedures, zeg maar. Weet je? Ja. Dat zijn regels, maar voor hen is het de partner of de vader of de moeder of de zus of de broer. En dan kom je met al die regeltjes... (Professional)

Het is heel vermoeiend, wat ze nog kan, zou ze nog moeten kunnen. Bijvoorbeeld een postoeel is geen oplossing voor de lange termijn. Soms voelen we ons opgesloten en komen tot niets. We willen vooral dat de Wmo dan meedenkt en meebeweegt. Wet- en regelgeving speelt hierbij ook een rol. Bijvoorbeeld verhuizen naar een ander kleiner huis betekent voor ons een huurverhoging die we niet kunnen betalen. (Mantelzorger)

Als je echt het gesprek aan gaat en echt gaat luisteren wat mensen willen. De tijd nemen. Wat mis je nou? Wat kon je vroeger nou wel wat je nu niet kan? Manier van communiceren is belangrijk. (Professional)

In de werksessie met professionals kwam naar voren dat er nog weinig bekendheid is bij professionals als het gaat over de zwaarte van mantelzorg. Het blijven voeden van informatie over mantelzorg en de zwaarte ervan is noodzakelijk. In de publicatie 'De sociale basis versterken, investeren in de toekomst' van Movisie wordt dit als volgt beschreven *'inzetten op meer bekendheid over mantelzorg en eventueel de (soms minder bekende) ziektebeelden van degene voor wie ze zorgen. Want dit draagt bij aan meer begrip en waardering voor mantelzorgers'*

4.3 Verlichten

Op de vraag uit de mantelzorgscan wat mantelzorg betekent voor uw persoonlijk leven en hoe dit vol te houden, komt er een scala aan antwoorden voorbij. Van *'fijn om anderen te helpen als het nodig is'*, *'vind het gewoon'* en *'samen dingen doen met degene voor wie ik zorg geeft moed om vol te houden, het komt er vaak niet van, 1x per jaar dan ben ik al blij'* tot *'weinig tijd voor jezelf'*, *'mantelzorg naast werk zorgt dat je nooit tot rust komt, zowel lichamelijk als psychisch'* en *'het is wat het is'*.

Vooraf de laatste zin klinkt in veel interviews met mantelzorgers door. Hoewel de mantelzorgscan laat zien dat 38,3% van de mantelzorgers een hoge mate van belasting ervaren, geeft 40% aan (nu) geen behoefte aan hulp te hebben. Tijdens de werksessie met professionals wordt dit herkend en beamen de deelnemers dat er een beroep wordt gedaan door mantelzorgers op familie en dat veel mensen het verlenen van hulp en ondersteuning als vanzelfsprekend ervaren.

Je praat er niet over en doet het voor elkaar. Je bent getrouwd in goede en slechte tijden. (Professional)

Ik doe het uit liefde en zou niet anders willen. Het verschilt ook van dag tot dag en ook van het begrip en de liefde die je terugkrijgt van degene voor wie je zorgt. En de mooie herinneringen van vroeger; het terugkijken naar vroeger "het zijn hele mooie tijden geweest". (Mantelzorger)

Mantelzorg kent een vanzelfsprekende aanleiding en mantelzorgers zijn de eerste die de zorg- en ondersteuningsvragen opvangen. Deze zorg en ondersteuning wordt vaak lange tijd gegeven en soms een leven lang. Het tijdig ontlasten van de mantelzorg is van groot belang om overbelasting te voorkomen.

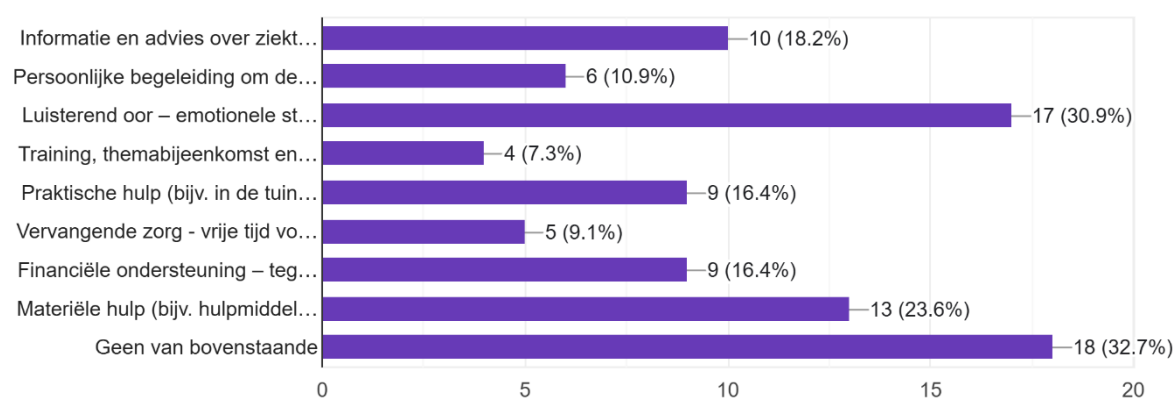
Gemeente Halderberge wil de ondersteuning aan mantelzorgers en hun zorgvragers zo vormgegeven dat het aanbod aansluit bij hun wensen en behoeften en dat het preventief werkt om overbelasting te voorkomen. Goede ondersteuning voor mantelzorgers zorgt dat hun draaglast en draagkracht in evenwicht is. Dit is in de mantelzorgscan en in de interviews aan bod gekomen, waarbij de 8 vraaggebieden leidend zijn geweest. Zowel in de mantelzorgscan als de interviews blijkt dat mantelzorgers veel behoefte hebben aan een luisterend oor, emotionele steun.

Mensen willen hun verhaal doen

Ik wil het luisterend oor van het mantelzorgpunt niet kwijt

Welke hulp ontvangt u op dit moment of heeft u ontvangen? (meerdere antwoorden mogelijk)

55 responses

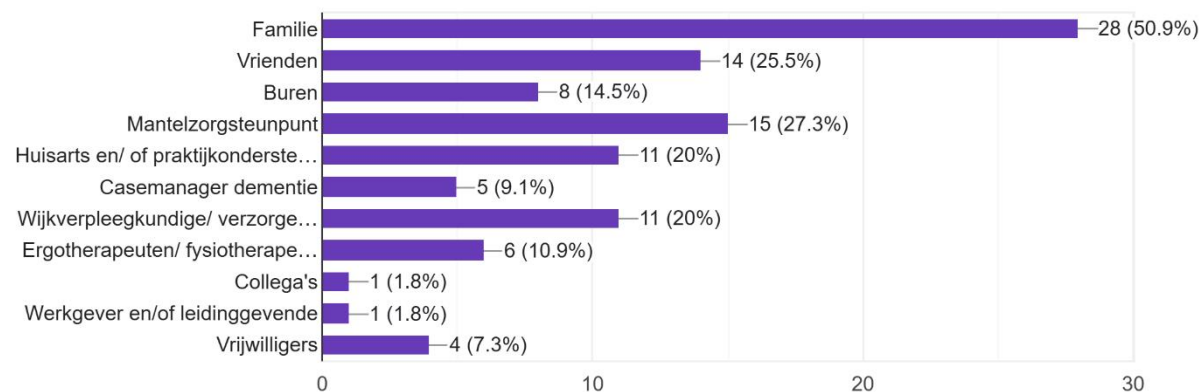


De meeste mantelzorgers vragen familie om hulp (zie onderstaand figuur).

*“Mantelzorgers kunnen veel zelf en dat willen ze ook graag. We hoeven ze niet te pampieren. Maar ga wel het gesprek aan en niet alleen over het medische stuk. Kijk wat nodig is om het draagbaar te houden en zorg dat er in de thuissituatie een mantelzorgmakelaar of consulent meekijkt en denkt. Begeleid mantelzorgers naar de mogelijkheden die er zijn.
(citaat professional)*

De hulp die ik ontvang of heb ontvangen, is/ was van... (meerdere antwoorden mogelijk)

55 responses



Het is belangrijk het netwerk van de zorgvrager goed in kaart te brengen en mantelzorgers zo vroeg mogelijk te betrekken bij het zorgproces. Een goed voorbeeld daarin is de ketenzorg dementie binnen gemeente Halderberge. Naast de hulpvraag van de cliënt wordt door casemanagers ook de ondersteuningsbehoefte van de mantelzorger in kaart gebracht. Bij dementie is er vaak sprake van langdurige mantelzorg en is het noodzakelijk om de mantelzorgers staande te houden. In gesprek komen en blijven is daarbij essentieel. Dat is vaak de (emotionele) steun al, de mantelzorger zien en laten merken dat je er voor hen bent.

Kijkend naar het aanbod aan ondersteuning in gemeente Halderberge, valt op dat er veel wordt aangeboden door verschillende organisaties, in verschillende vormen. Van persoonlijke begeleiding tot themabijeenkomsten tot praktische hulp en materiele hulp. Er wordt door professionals zelfs gesproken van een 'overkill' aan aanbod en ook tijdens de werksessie met professionals wordt er veel aanbod op papier gezet.

Tegelijk komt naar voren dat er wel diversiteit aan aanbod in de buitengebieden wordt gemist en dat het aanbod niet altijd flexibel en passend is. Bijvoorbeeld een passende dagbesteding voor hoger opgeleiden, aanbod voor mantelzorger en zorgvrager samen of andere tijdstippen/ dagdelen voor de koffiemomenten die goed worden bezocht en duidelijk voorzien in een behoefte.

Mantelzorgers ervaren verlichting als ze gebruik kunnen maken van vervangende mantelzorg, ofwel respijtzorg, zodat de mantelzorger eigen activiteiten kan blijven doen. Deze vervangende mantelzorg moet dan wel aansluiten bij enerzijds de behoefte van de zorgvrager en anderzijds bij de mantelzorger.

Ik probeer echt leuke dingen te doen hoor, maar dat moet je wel zelf initiëren.

Het helpt mij om iets voor mezelf te doen bijvoorbeeld lekker fietsen en ergens koffiedrinken. De hulp gaat niet om nabijheid maar om beschikbaarheid.

Het helpt als je eigen tijd hebt en nog zelf ergens naar toe kan gaan.

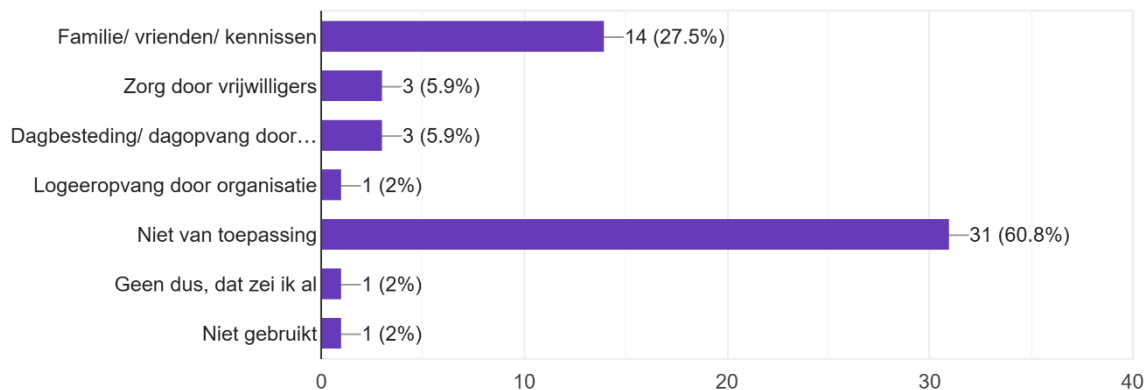
Je moet wel af en toe weg kunnen.

(Citaten mantelzorgers)

Bij het uitvragen van de mantelzorgers naar de behoefte aan respijtzorg zien we vooral de vraag naar breed toegankelijke ondersteuning, zoals informatie en advies en ontmoeting dichtbij. Er is ook meer behoefte aan vraaggerichte respijtzorg. Het daadwerkelijk gebruik maken van respijtzorg lijkt ook voor de inwoners (mantelzorgers) van gemeente Halderberge een drempel. De uitspraak van een professional tijdens de werksessie 'mantelzorgers willen het in eigen beheer houden en hun partner niet het huis uit doen', onderstreept het feit dat mantelzorgers vaak moeite hebben om de zorgvrager en de zorgtaken los te laten.

Van welke vorm(en) van respijtzorg heeft u of degene voor wie u zorgt het afgelopen jaar gebruik gemaakt? (meerdere antwoorden mogelijk)

51 responses



4.4 Verbinden

Samenwerken vanuit gelijkwaardigheid is cruciaal in verschillende domeinen (medisch en sociaal) en tussen formele en informele relaties. Bij gelijkwaardigheid gaat het om de houding die men heeft ten opzichte van elkaar. Voor mantelzorgers is het belangrijk dat zij betrokken worden bij het ondersteuningsplan (zorgplan) van hun naaste en de uitvoering ervan. En om het mantelzorgen vol te houden is het belangrijk dat zij invloed en zeggenschap ervaren over de zorg en ondersteuning die wordt geboden. De expertise en het vakmanschap binnen verschillende domeinen is wellicht anders, maar kan vanuit gelijkwaardigheid zorgen voor optimale zorg en ondersteuning.

Weten wat er speelt van elkaar en elkaar vinden; er zijn veel initiatieven en soms een overkill aan aanbod – laten we verbinding zoeken met de gemeente als aanjager om mensen/ netwerken bij elkaar te brengen.

Het zou mooi zijn als we 1x in de 3 maanden elkaar ontmoeten zodat we elkaar kennen, weten welke (nieuwe) ontwikkelingen er zijn en je elkaar beter weet te vinden. Dan gaat het niet alleen om de gemeente, maar ook om andere organisaties die mantelzorgondersteuning bieden.

(Citaten professionals)

Deze uitspraken van professionals sluiten aan bij de bouwsteen samenwerken vanuit gelijkwaardigheid, investeren in de toekomst. Eén van de punten die worden genoemd bij het werken aan samenwerking vanuit gelijkwaardigheid is: *'het elkaar (leren) kennen is nodig, zodat je weet dat 'jouw zorgvrager/ mantelzorger' goed af is bij 'de ander'.*

Ook in de werksessie met professionals werd naar elkaar uitgesproken dat het belangrijk is mogelijkheden te creëren voor ontmoeting, domein overstijgend en formeel-informeel. Momenteel zoeken professionals binnen gemeente Halderberge elkaar met name op binnen het eigen netwerk. Deze werksessie liet al een mooie deskundigheidsmix zien en een onderlinge inspiratie op het thema mantelzorg.

Het geven van zorg en ondersteuning willen mantelzorgers vooral dichtbij huis kunnen realiseren. Hulp van familie, vrienden en burens zijn dan belangrijke hulpbronnen. Vooral in de kleinere kernen van de gemeente Halderberge is er sprake van een hechte gemeenschap.

5. Conclusies

Het doel van het onderzoek is inzicht krijgen in wat de mantelzorgers in de gemeente Halderberge nodig hebben om erkenning en steun te ervaren. En parallel daaraan of de uitvoering van mantelzorgondersteuning aansluit bij de behoeften van mantelzorgers.

Op basis van de beschreven bevindingen in het vorige hoofdstuk, zetten we hier de conclusies kort onder elkaar.

In gemeente Halderberge doen veel organisaties hun best voor mantelzorgers. Er zijn voldoende vindplekken. Er is voldoende aanbod. En mantelzorgers zijn tevreden zodra ze contact hebben en ondersteuning ervaren van (zorg)professionals in de gemeente Halderberge.

Een aandachtspunt is de toegang tot de voorzieningen van de Wet Maatschappelijke Ondersteuning (Wmo). De ervaringen zijn divers. Mantelzorgers en professionals ervaren soms wachttijden bij de aanvraag of bij het toekennen van de voorziening (huishoudelijke hulp). Door het verloop van personeel (en daarmee de overdracht van het dossier) of dat mantelzorgers opnieuw een aanvraag bij een andere organisatie moeten doen, ervaren mantelzorgers dat zij hun verhaal regelmatig opnieuw moeten vertellen.

Daarnaast signaleren wij dat mantelzorgers een grote behoefte hebben aan een luisterend oor en emotionele steun en dat zij regelmatig schroom ervaren om hulp te vragen.

Het voeren van een open gesprek met de mantelzorgers wordt gemist. Met name de impact die mantelzorgen heeft is onvoldoende bekend bij professionals. Het echt luisteren en bieden van emotionele steun is een belangrijke basisbehoefte, zodat mantelzorgers om ondersteuning vragen en ze het mantelzorgen kunnen volhouden. Door onwetendheid over de impact van mantelzorg en het ondersteuningsaanbod bij professionals, wordt de uitnodiging door mantelzorgers om dit open gesprek te voeren soms gemist.

Op dit moment is er veel aanbod aan faciliteiten en activiteiten, maar dit aanbod is niet altijd passend en flexibel en vraagt een nieuwe manier van organiseren. Er is onderling tussen organisaties meer verbinding nodig zodat ondersteuning toekomstbestendig en beter toegankelijk is. Professionals voelen niet altijd het vertrouwen in hun expertise (voorbeeld is de dagbesteding, als de casemanager deze indiceert zou de Wmo deze kunnen overnemen zonder nieuw onderzoek te doen)

In alle gesprekken en uit de mantelzorgscan blijkt dat een duidelijk overzicht van ondersteuningsmogelijkheden in Gemeente Halderberge ontbreekt en wordt gemist.

6. Aanbevelingen

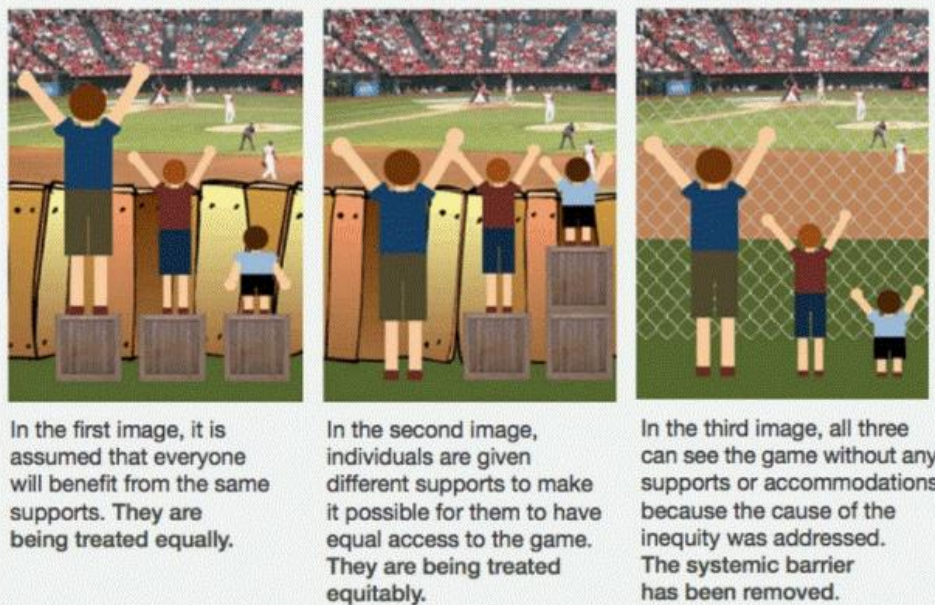
*Buren kijken naar elkaar om. Iedereen kent elkaar.
Kinderen wonen veelal in de buurt en zorgen mee. (Professional)*

Mantelzorgers in Halderberge voelen een persoonlijke plicht en vanzelfsprekendheid om voor hun naaste te zorgen en richten zich in eerste instantie tot het eigen netwerk. Waarbij er veel initiatieven zijn. Aangezien burgers steeds ouder worden en langer thuis blijven wonen, zijn er veel fysieke en sociale uitdagingen rondom huis.

Dit vraagt voor mantelzorgondersteuning een flexibele houding en rol midden in de samenleving. Het vraagt een nieuwe blik op zorgen voor elkaar, waarbij we zien dat er steeds meer een beroep wordt gedaan op informele zorg; mantelzorgers, vrijwilligers en actieve burgers. Er vindt een verschuiving plaats van meer "omkijken naar elkaar". Een manier van leven die in het DNA van de inwoner in gemeente Halderberge aanwezig lijkt. De rol van het informele veld neemt toe en samenwerking wordt steeds belangrijker om samen tot innovatieve oplossingen te komen. Dit vraagt om:

- een transitie van individualistische naar collectieve begeleiding dicht bij de inwoner
- van de voorheen meer uitvoerende rol van de gemeente en mantelzorgondersteuning naar meer een regie en coördinerende rol.

De onderstaande afbeelding geeft dit weer.



A picture illustrating the concepts of equality, equity and justice. Courtesy of [Courtesy Advancing Equity and Inclusion: A Guide for Municipalities](#), by City for All Women Initiative (CAWI), Ottawa

De conclusies van dit kwalitatieve onderzoek onder professionals en mantelzorgers hebben geleid tot onderstaande aanbevelingen.

6.1. Creëer meer bewustwording op het thema mantelzorg onder mantelzorgers en professionals met als speerpunt de impact die mantelzorg heeft in het dagelijks leven.

Mantelzorgers vragen vaak pas om hulp als het niet meer gaat, dat is jammer.

Citaat professional

Veel mantelzorgers zijn zich niet bewust dat ze mantelzorger zijn en dan vinden, kennen of vragen ze de aanwezige ondersteuning niet.

Geef het delen van verhalen en het kennis brengen van mantelzorg structureel een plek in beleid en de opdracht van uitvoering van mantelzorgondersteuning aan derden.

Activeer werkgevers om het thema mantelzorg op de agenda te zetten zodanig dat de combinatie van werk en mantelzorg bespreekbaar en daarmee mogelijk wordt.

Een mooi voorbeeld van de samenwerken aan bewustwording van Surplus is om met het Bravis Ziekenhuis informatie te geven over mantelzorg aan medewerkers en bezoekers van het ziekenhuis en de poliklinieken. Dit voorbeeld kun je ook op andere leef- en zorgplekken van de mantelzorg initiëren bijvoorbeeld bij de bibliotheek, apotheek of huisartsen

6.2 Samenwerking vanuit visie en een uitvoeringsagenda

Het gezamenlijk verder vormgeven van een visie op mantelzorgondersteuning – en activiteiten met lokale zorg- en welzijnsorganisaties leidt tot een breder gedragen mantelzorgondersteuning.

Samenwerking is de sleutel tot passende mantelzorgondersteuning. De opdracht voor het ondersteunen van mantelzorgers ligt niet alleen bij het sociaal domein van een gemeente, maar moet worden uitgebreid naar interne beleidsafdelingen en externe organisaties die zich begeven op de thema's van de acht vraaggebieden (figuur 1). Samenwerking op alle niveaus is essentieel. Hierdoor ontstaat een toekomstbestendige mantelzorgondersteuning dat niet leunt op individuele medewerkers van organisaties.

Netwerksamenwerking



Figuur 3: Niveaus van samenwerking rond mantelzorg

In deze samenwerking is het van belang dat er een belangrijke visie is op een inclusieve en zorgzame samenleving waarin mantelzorgondersteuning integraal is opgenomen. Mantelzorg raakt immers de diverse beleidsterreinen van de Gemeente zoals wonen, bestaanszekerheid, economische zaken en onderwijs.

Het proces van samenwerking met elkaar kan inspireren om als krachtige partnergroep (gemeente/zorg/welzijn/onderwijs) met expertise, visie en ideeën over mantelzorgvraagstukken te komen tot concrete acties (uitvoeringsagenda). Laat mantelzorg terugkomen in diverse beleidsstukken rondom wonen, onderwijs, jeugd en Wmo.

Tip van een professional: Van elkaar leren door een deskundigheidsmix op locatie te organiseren "Professional ontmoet professional" en zet de vraag centraal: "Wat kan ik doen en hoe kan mijn haakje haken aan die van een ander"

Voorbeelden uit het land zijn "Arnhem mantelzorg akkoord", deze is ondertekend door de gemeente en 25 lokale organisaties met als doel om mantelzorgers te zien en ondersteunen. In Hilversum is er een meerjaren uitvoeringsagenda mantelzorg gemaakt "Mantelzorg doen we samen".

6.3 Doorontwikkeling van mantelzorgsteunpunt naar expertisecentrum Mantelzorg

Het is voor mantelzorgers belangrijk dat ze zich gehoord en gezien voelen en vooral geen drempels ervaren in het vragen om hulp of ondersteuning. Als expertisecentrum kan het steunpunt Mantelzorg met kennis en een persoonlijke benadering een spilfunctie vervullen voor mantelzorgers én professionals. Informatie over alle relevante regelingen, vormen van ondersteuning, maar ook advies hierover en doorverwijzen naar passende ondersteuning.

Hierdoor weten mantelzorgers en professionals waar zij terecht kunnen. Bovendien kan het mantelzorgpunt dan een stevige positie innemen in het lokale veld en volwaardig partner zijn voor de lokale politiek, beleidsmakers, samenwerkingspartners en inwoners.

Om ondersteuning en hulp op maat aan te kunnen bieden aan mantelzorgers is het van belang dat zorg- en welzijn professionals samenwerken met de mantelzorgers. Dat zij kunnen aansluiten bij de beleving van de mantelzorgers en hen in gesprekken betrekken. Het mantelzorgpunt kan als expertisecentrum gezamenlijke trainingen, workshops en andere vormen van deskundigheidsbevordering aanbieden voor het verwerven van 'nieuwe' kennis en kennis die aansluit op de laatste ontwikkelingen maar kan ook een platform zijn voor kennisuitwisseling.

In de Gemeente Halderberge liggen er veel uitvoerende opdrachten bij Surplus (individuele ondersteuning, lotgenoten activiteiten, uitvoering mantelzorgwaardering) Er is weinig tijd beschikbaar om te investeren in de ketensamenwerking. Als het mantelzorgpunt meer wordt ingezet als expert mantelzorgondersteuning, wijzigt de rol van operationeel naar meer tactisch. En kan zij ook een rol vervullen in het bevorderen van de deskundigheid bij professionals die in hun dagelijks werk mantelzorgers ontmoeten. Hierbij kun je denken aan kennis omtrent ziektebeelden- en processen, kennis van het ondersteuningsaanbod voor mantelzorgers en het organiseren van ontmoetingen waarbij ook mantelzorgers zijn uitgenodigd.

Voor het door ontwikkelen naar een expertisecentrum, adviseren we Gemeente Halderberge met Surplus de opdracht en bijbehorend uitvoeringsplan van mantelzorgondersteuning te evalueren en bij te stellen.

Een voorbeeld van een expertise centrum Mantelzorg is Mantelzorgcentrum Nunspeet. MantelzorgNLpro heeft ze begeleid van steunpunt naar expertisecentrum.

6.4. Ontwikkel effectieve ondersteuningsvormen

6.4.1 Zorg voor een visie op- en geef invulling aan het voeren van het open gesprek

Goede ondersteuning, zorg en behandeling zetten de mens centraal en sluiten aan op zijn manier van leven, mogelijkheden en wensen, zijn kwaliteit van bestaan. Wat kwaliteit van bestaan is, is voor iedereen anders. Een open gesprek tussen mensen met zorgvragen, hun mantelzorgers, naasten, sociale netwerk en de professional vormt de basis. Een open gesprek is een cyclisch proces. Goed luisteren en een open, eerlijke communicatie vormen het vertrekpunt. Een open gesprek kan verschillende doelen hebben. Het open gesprek levert een zo volledig mogelijk beeld op van de mens achter de vraag. Op basis van een open gesprek worden afspraken gemaakt over wat iemand zelf nog kan doen, wat samen met het sociale netwerk gedaan kan worden, welke mogelijkheden de lokale omgeving, hulpmiddelen en technologie bieden en wat van de professionele zorg verwacht mag worden en wat gewenst is, ook als de situatie verandert. .

6.4.2. Realiseer mantelzorgvriendelijk ontmoetingsplekken binnen gemeente Halderberge

"Het begint met ontmoeten!" (Professional)

Het inzetten op laagdrempelige toegang tot advies, steun, hulp en voorzieningen versterkt de regie en positie van mantelzorgers. We adviseren hier om aan te sluiten bij het leefpad van mantelzorgers (dagelijks leven), ook wel de natuurlijke vindplaatsen genoemd. Denk hierbij aan scholen, lokale werkgevers, apotheek, bibliotheek, woningbouwvereniging of ouderenbond (KBO in gemeente Halderberge). Deze laagdrempelige ontmoetingsplekken biedt een mogelijkheid om makkelijk in contact te komen met mantelzorgers.

6.4.3. Zorg voor een totaaloverzicht van ondersteunende activiteiten en organisaties in de vorm van een sociale kaart en activiteitenagenda.

De algemene tendens die door onderzoekers is ervaren, is dat Gemeente Halderberge van goede wil is, maar dat toegang en overzicht van de mogelijkheden verbeterd kan worden. Dit betekent toegang in brede zin, dus informatievoorziening zowel digitaal als op papier. Het inrichten van een platform waarmee de Sociale kaart en een activiteitenagenda inzichtelijk is zowel op papier als digitaal is van belang.

Voorbeeld van een digitaal platform voor toegang tot gezondheid, welzijn en zorg is het platform van de Gemeente Vijfheerenlanden: www.zorg4vijfheerenlanden.nl . Hier kunnen inwoners snel professionals en organisaties vinden op het gebied van gezondheid, welzijn en zorg.

6.4.4 Realiseer een optimale en gelijkwaardige samenwerking binnen de Wmo met mantelzorgers en professionals

Verstrek een opdracht om inzicht te krijgen wat nodig is voor samenwerken vanuit gelijkwaardigheid (op strategisch, tactisch en operationeel niveau) Gelijkwaardigheid is nodig in houding en waardering, aanzien en beloning. Je gehoord en gezien voelen.

Een voorbeeld van samenwerking waarin de toegang voor mantelzorgers is vereenvoudigd is de Zorgpauze van de Gemeente Noordwijk en de welzijnsorganisatie. Met de mantelzorgpas kun je verschillende vormen van respijtzorg bij het mantelzorgpunt van de welzijnsorganisatie aanvragen. Er zijn afspraken gemaakt met een aantal (zorg)aanbieders.

6.5 Specifieke aanpak van ondersteuning van mantelzorgers met een migratie achtergrond door middel van het werken met sleutelfiguren.

Doelgroepen zoals de werkende mantelzorger of de mantelzorger met een migratieachtergrond worden moeilijk bereikt. Ook bij onze uitvraag is het niet gelukt om mantelzorgers of professionals met een migratieachtergrond te spreken. Wel hebben we drie werkende mantelzorgers gesproken. Over het algemeen kunnen we concluderen dat je mantelzorgers bereikt door ontmoeting in het dagelijks leven, dus bij de werkgever, de moskee, kerk, vereniging, de bibliotheek, de markt of apotheek.

Het bereiken en ondersteunen van mantelzorgers met een migratieachtergrond vraagt een specifieke aanpak waarbij het belangrijk is om eerst in de geschiedenis te duiken. De diversiteit in Nederland groeit en er bijna 25% van de Nederlanders hebben een migratieachtergrond. Dit vraagt om cultuur sensitieve samenwerking.

Sleutelfiguren zijn personen met gezag en/of een goede positie in lokale gemeenschappen, die samenwerken en contact hebben met de lokale overheid. Sleutelfiguren kunnen binnen hun netwerkinformatie over het thema mantelzorg en de mogelijkheden voor ondersteuning verstrekken op een manier die aansluit bij de lokale doelgroep. Naast het geven van informatie kunnen zij bemiddelen voor mantelzorgers, advies geven en knelpunten en vraagstukken doorgeven aan de gemeente. Om dit te kunnen realiseren is het van belang dat er voldoende middelen (tijd en financiën) gereserveerd worden voor het samenwerken met sleutelpersonen.

In het dossier Mantelzorg als Liefdevolle Plicht, vind je ervaringen van eerdere initiatieven. Ook is er een wegwijzer uitgebracht over het vormgeven van cultuur sensitieve mantelzorgondersteuning voor gemeenten.

Tot slot

Transformatie naar de "Ideale wereld van mantelzorgondersteuning" in Halderberge

In een slotbijeenkomst hebben we de belangrijkste bevindingen getoetst aan een groep professionals en hebben we de ideale wereld voor mantelzorgondersteuning in Gemeente Halderberge geformuleerd.

Dit resulteerde in onderstaande wens c.q. visie op toekomst gerichte mantelzorgondersteuning.

Brede mantelzorgondersteuning van en door iedereen, zodanig dat inwoners een sociaal netwerk hebben en kunnen (op)groeien en lichamelijk en geestelijk gezond blijven.

In de bijeenkomst spraken we over een beweging maken van normaliseren van mantelzorg als onderdeel van het leven en dat dit vraagt om verandering in denken van ons allemaal.

"Het moet anders. We kunnen niet altijd alles maar blijven doen, er moet een schifting komen. Wellicht minder doen, maar wel kwaliteit bieden.

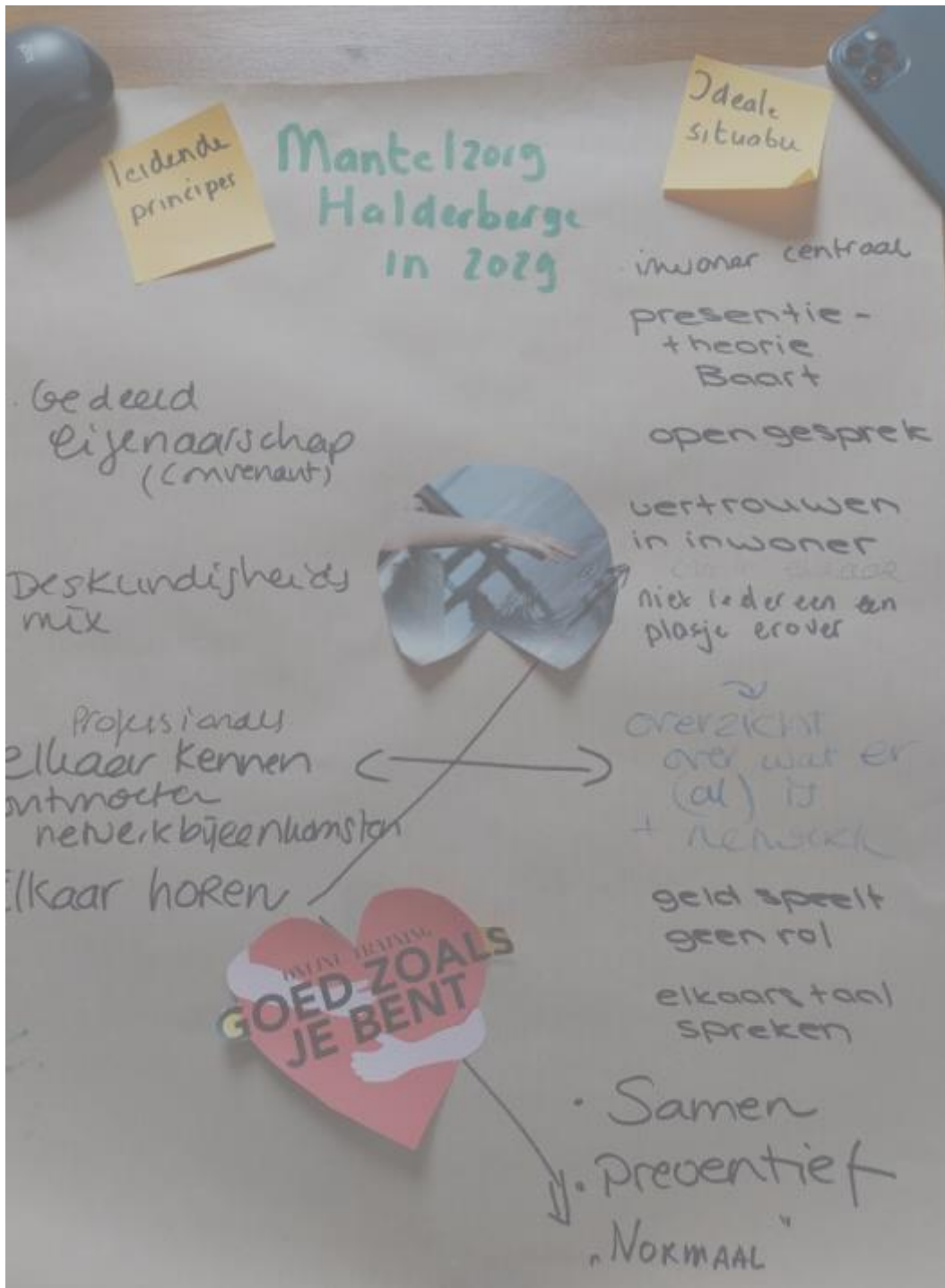
"Als professional vooral mensen informeren en aansporen en verbindingen maken tussen organisaties en mantelzorgers. Dit vraagt een andere rol van organisaties".

Dit vraagt van Gemeente Halderberge een andere rol; (nog) meer verbindend als aanjager en regisseur van verbetering, verdieping en vernieuwing rondom ondersteuning aan inwoners. Het is van belang dat deze regisseur- en aanjagerrol verder wordt ontwikkeld en een plek krijgt binnen de functie van beleidsmedewerker en de bestuurlijke functie van de wethouder.

De uitkomsten en de conclusies van dit onderzoek bieden zeker mogelijkheden om op lokaal en regionaal niveau te komen tot andere en verdiepende vormen van doelgerichte samenwerking.

We vertrouwen erop dat deze stap met alle partijen gezet kan worden. Hier zijn onder andere door de beleidsmedewerker al concrete stappen gezet in regionale aanpakken van bijvoorbeeld de ontwikkeling van bewustwordingscampagne in 2023 "uit liefde" en de huidige campagne "MedeMogelijkMakers" waarin verhalen van mantelzorgers worden gedeeld via social media en in lokale media. Op meerdere thema's die haken aan mantelzorg wordt al centraal samengewerkt met andere gemeenten waar Surplus de mantelzorgondersteuning uitvoert. En onlangs hebben 7 samenwerkende gemeenten in West-Brabant (inclusief Halderberge) een opdracht gegeven aan Surplus voor een campagne "versterking mantelzorgers West-Brabant". Ook start er in het eerste kwartaal van 2025 een campagne mantelzorg gericht op de bewustwording dat inwoners als ze intensief, langdurig voor een naaste zorgen, een mantelzorger zijn.

Kim en Janita, de adviseurs van MantelzorgNLpro hebben met veel plezier gewerkt en danken iedereen voor de ontvangst, openheid en fijne samenwerking. We hebben zorg, aandacht, doorzettingsvermogen, expertise en betrokkenheid ervaren. We hopen dat de aanbevelingen leiden tot concrete stappen voor verdere professionalisering van de ondersteuning aan mantelzorgers in de Gemeente Halderberge. We gunnen mantelzorgers dat ze gezien, gehoord en ondersteund worden, zodanig dat ze gezond blijven en de zorg voor naasten kunnen volhouden en combineren met hun dagelijks leven.



Figuur 4 : Visie op mantelzorgondersteuning in de toekomst – werksessie professionals oktober 2024

Bibliografie

- Andrew Britt, A. v. (2024). *De Sociale Basis versterken nu en in de toekomst*. Movisie.
- (2020). *Blijvende bron van Zorg ontwikkelingen in het geven van informele hulp 2014 - 2019*. SCP / CBS.
- Halderberge, G. (sd). *Bestuursakkoord Samen aan de Slag 2022-2026*.
- Halderberge, G. (sd). *Programma De Kracht van Samen*. 2023.
- <https://brabantscan.nl/dashboard/volwassenen--18--jaar-/sociale-leefomgeving>. (sd).
- Instituut, V.-J. (2023). *Position Paper Sociale Basis*.
- Kerckhaert, C. H. (2024). *Ondersteuningsbehoeften mantelzorgers levenslang levensbreed*. Rotterdam: Ecorys.
- MantelzorgNL. (sd). *8-vraaggebieden-van-mantelzorgers*. Opgehaald van MantelzorgNL: <https://www.mantelzorg.nl/pro/advies-nodig/advies-aan-gemeenten/8-vraaggebieden-van-mantelzorgers/>
- MantelzorgNL. (sd). *Dag van de Mantelzorg*. Opgehaald van <https://www.mantelzorg.nl/dag-van-de-mantelzorg>
- Mantelzorgpanel, M. N. (mei 2022). *Veranderende relaties*. Zeist.
- Movisie. (2014). *Mantelzorgondersteuning is de basis*.
- Movisie In voor Mantelzorg. (sd). *Samenwerken in netwerken rondom mantelzorgers een stappenplan netwerksamenwerking*. Opgehaald van www.movisie.nl: <https://www.movisie.nl/sites/movisie.nl/files/2021-11/Tool%20Samenwerken%20in%20netwerken.pdf>
- Movisie. (sd). *Zo bereikt u mantelzorgers : zes tips*. Opgehaald van [Movisie.nl](http://www.movisie.nl): <https://www.movisie.nl/artikel/zo-bereikt-u-mantelzorgers-zes-tips>
- Opheij, K. &. (sd). *Vijf condities Kaats & Opheij voor succesvolle samenwerking*. Opgehaald van <https://www.movisie.nl/publicatie/vijf-condities-kaats-opheij-succesvolle-samenwerking>
- SCP Inger Plaisier, Mark Reijnders, Anne Louise Schotel. (2024). *Onderzoek Zien, luisteren en helpen*. Den Haag.
- (2019). *Toekomstverkenning mantelzorg aan ouderen in 2040*. Sociaal Cultureel Planbureau .