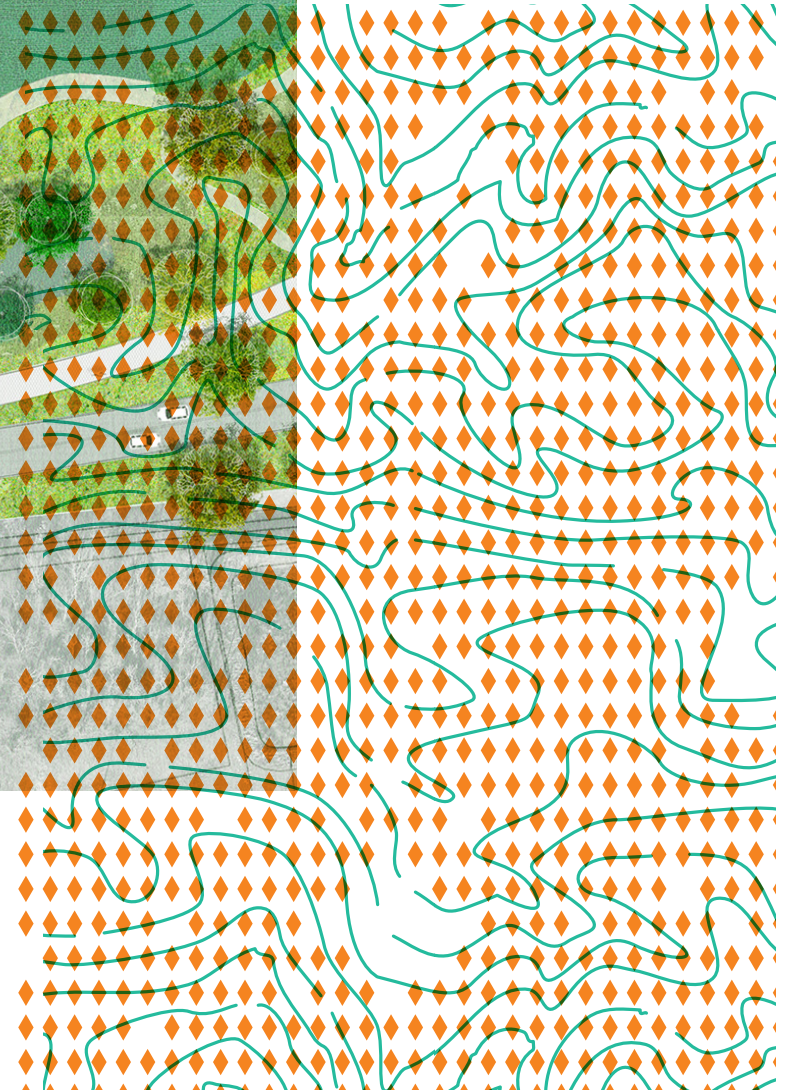




DO ONTWERP ENTREE OUD GASTEL





luchtfoto kruislandseweg binnen de bebouwde kom (BIBEKO)

08 juli 2024

opdrachtgever- gemeente Halderberge

projectleider Kevin Vervaart & Marc Willemse

opdracht entree oud gastel // Kruislandseweg en Kerkstraat

opdrachtnemer studio mars // www.studiomars.cc

landschapsarchitect Donald Marskamp

tekenaar Howard Sauv 



studio mars

laboratorium
voor ruimtelijk
ontwerp

inhoudsopgave

locatie
opgave

historie
morfologie en landschap

verkennende schetsen
concept
schets

visie BIBEKO Kruislandseweg
voorlopig ontwerp BIBEKO Kruislandseweg

doorsnede thv Standerdmolen en Menkenvijver

HUB

groen

ambitiebeeld Standerdmolen
ambitiebeeld Menkenpark

DO ontwerp
materiaal en meubilair
beplanting



▲ v © Sportvisserij Nederland

Legaal vissen kan voortaan aan de zij-Mark en drie vijvers in Halderberge

OUDENBOSCH - Wie een hengel uitwierp aan de zij-arm van de Mark, de vijvers aan de Gember en Kruislandseweg in Oud Gastel of de vijver bij Kroonestede in Hoeven was tot dusverre illegaal aan het vissen.

NIEUWS GEMIST GIDS OMBUDSMAN

LUISTER LIVE KUK LIVE ZOEKEN

HALDERBERGE

Gemeente Halderberge heeft grote plannen om verkeersveiligheid te verbeteren

21 APRIL 2023

NIEUWS GEMIST GIDS OMBUDSMAN

LUISTER LIVE KUK LIVE ZOEKEN

OUDE GASTEL

Gevaarlijke Kruislandseweg in Oud Gastel volledig op de schop

3 MAART 2023

Foto: Google Streetview

PORTEFEUILLEHOUDER

Wethouder Thomas Melisse

INLEIDING

De openbare ruimte is de ruimte die voor iedereen toegankelijk, veilig en aantrekkelijk moet zijn. Dit zijn onder andere de straten en pleinen, vijvers en sloten, plantsoenen en parken en ruimtes die door de gemeente worden beheerd. Daarnaast zijn het ook de gemeentelijke gebouwen en voorzieningen zoals de riolering, waterberging en bruggen. Klimaatverandering is en blijft een grote uitdaging voor de komende jaren en heeft veel invloed op de inrichting van de openbare ruimte. Meer groen is hierbij erg belangrijk.

THOMAS MELISSE



▲ Badenrijders opstaan uit de Meentenvijver, dat was top de oefenavond een van de vele opdrachten van de Dorpskwis Oud Gastel. © Foto:Prof/Peter Braasman

Oud Gastel helemaal in de ban van Dorpskwis

OUDE GASTEL - Wie vanavond, vrijdag, argeloos Oud Gastel binnenrijdt ziet waarschijnlijk tientallen mensen gehaast lopen of fietsen. Ze lijken ergens naar op zoek of komen triomfantelijk ergens vandaan. Het dorp is al weken in de ban van de Dorpskwis Oud Gastel, kortweg DKOG. In vijf uur tijd moeten de 63 deelnemende teams liefst 500 vragen opgelost en opdrachten uitgevoerd hebben.

Wim van den Breek 12-09-19, 20:00 Bron: BN DeStem

opgave

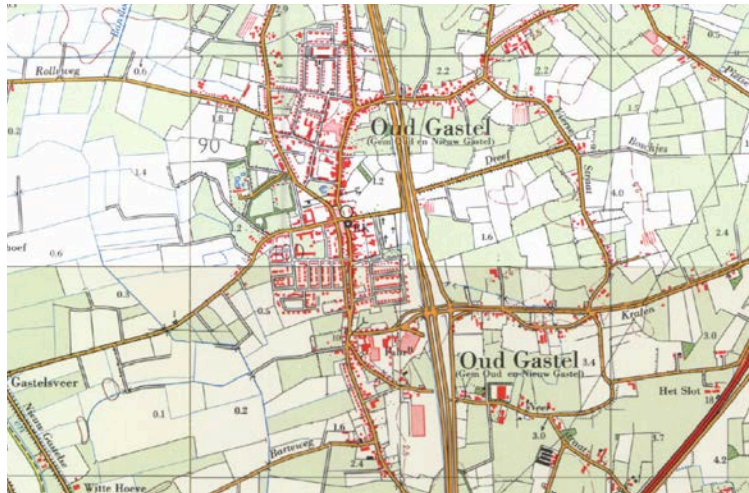
De Kruislandseweg is de entree van het dorp Oud Gastel. Aangesloten op De Provincialeweg Zuid (N268) vormt dit de ontsluiting van het dorp en aanhaking op de snelweg A17. De weg is nu een grote verkeersader in snelheid 70 en 80 kilometer als in de ruimtelijke ervaring met rijbanen, middenbermen en in/uitvoegstroken. De afgelopen periode is uit de mobiliteitsvisie 2023-2027 het verhogen van de verkeersveiligheid als een prioriteit gemarkeerd. Voor fietsers, wandelaars als ook voor de automobilist moet de veiligheid en het welkomsgedoe omhoog.

Dit houdt in dat binnen de bebouwde kom de snelheid van 70 naar 50km/h gaat. Binnen de bebouwde kom (BIBEKO) is de zone vanaf de rotonde N268 tot de kruising Kruidenlaan/Watermolen. Buiten de bebouwde kom (BUBEKO) gaat vanaf deze kruising tot de brug bij de Roosendaalse Vliet. Hier gaat de snelheid van 80 naar 60 kilometer. Door een civieltechnisch bureau zijn drie varianten uitgewerkt van de mogelijke nieuwe wegindeling. Hierin zijn twee rotondes opgenomen om de verkeersveiligheid te verhogen en de aansluiting op de Kerkstraat/Moleneind en Kruidenlaan/Watermolen te versoepelen.

Naast de verkeerskundige maatregelen is een belangrijke opgave en kans met het afwaarderen van rijbanen en snelheid om de entree naar het dorp te veraangename. De naastgelegen Menkenvijver met vraag extra waterberging

te gebuiken om het woongenot en gebruik van het groen te optimaliseren of zelfs samen te brengen. De transformatie van het Marktpla en Dorpsstraat naar een fijn verblijfsgebied en heus dorpsplein voor iedereen en ieder moment samen met de herinrichting van de Dorpsstraat vragen om eenzelfde opwaardering van de aansluitende Kerkstraat. Deze straat leidt je vanaf de Kruislandseweg naar het Dorpsplein. Een eenduidig beeld hiervoor zal naast de veiligheid ook de uitstraling verhogen. Met de herinrichting van de Marktpla en Dorpsstraat is de routing van de bus aangepast en met deze opgave is de zoektocht om een plek te vinden voor een bushalte + met fietsenstalling en opstelplek bus en wachtruimte langs de Kruislandseweg.

Naast de verkeersveiligheid is in het collegeprogramma de opwaardering van de openbare ruimte, de parken, vijvers en het vergroenen van de dorp entree's als speerpunten benoemd.



1980



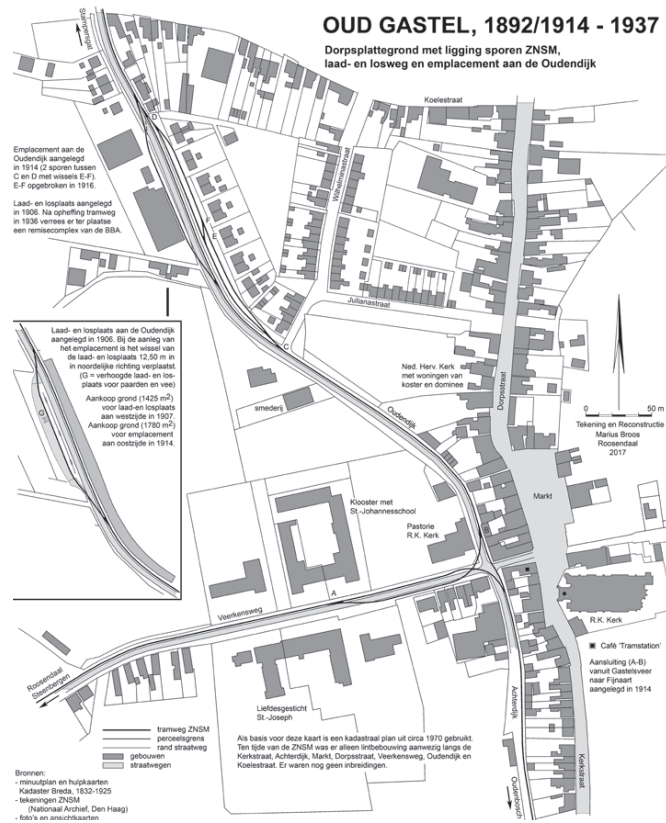
2000



1990



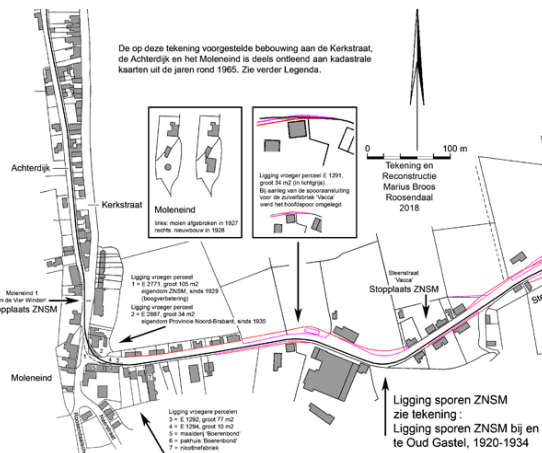
2020



STOOMTRAM TRAMDIJK 1908



MARKTPLAATS 1910



ACHTERDIJK EN KERKSTRAAT MET TRAM 1915



OPENING HARTENBRUG GASTELS VEER 1979



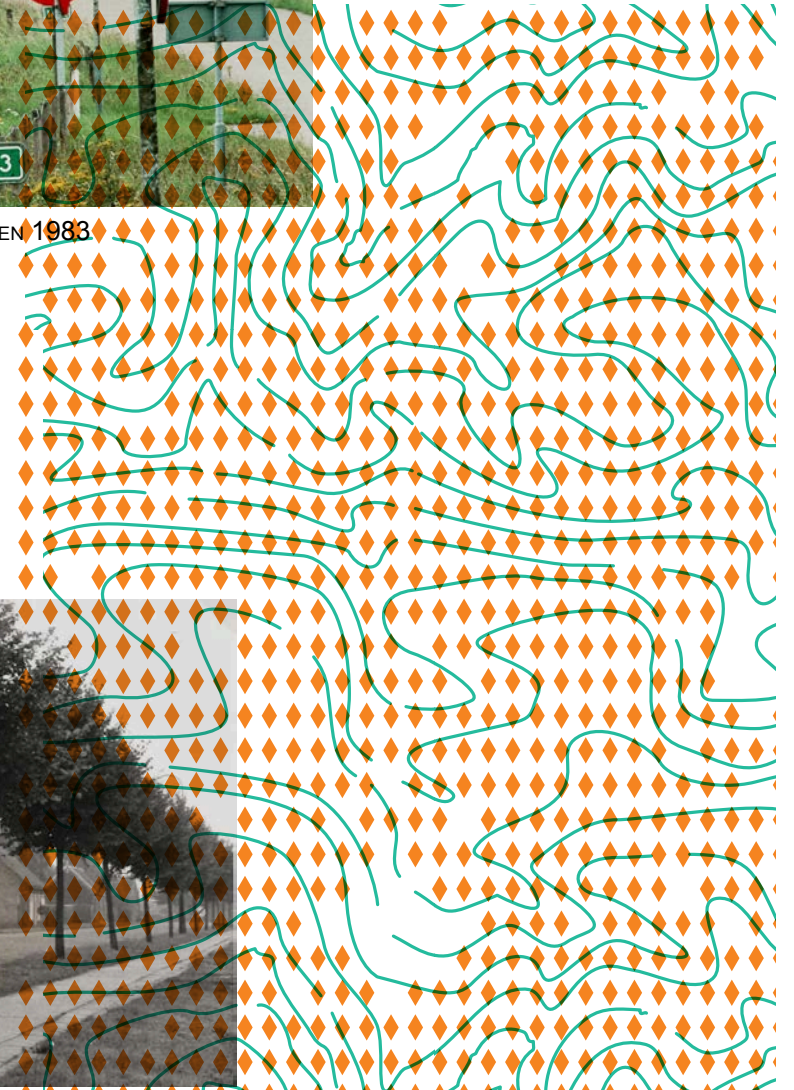
ROOSENDAALSEBAAN VERKEERSBORDEN 1983



HOOIWAGEN IN BRAND ROOSENDAALSE BAAN 1973



ROOSENDAALSEBAAN VERKEERSCONTROLE 5





KERKSTRAAT 1907



KERKSTRAAT SLEKSKE 1970



KERKSTRAAT 1963



KERKSTRAAT 1910



KERKSTRAAT BIJ DOKTERSHUIS 1915



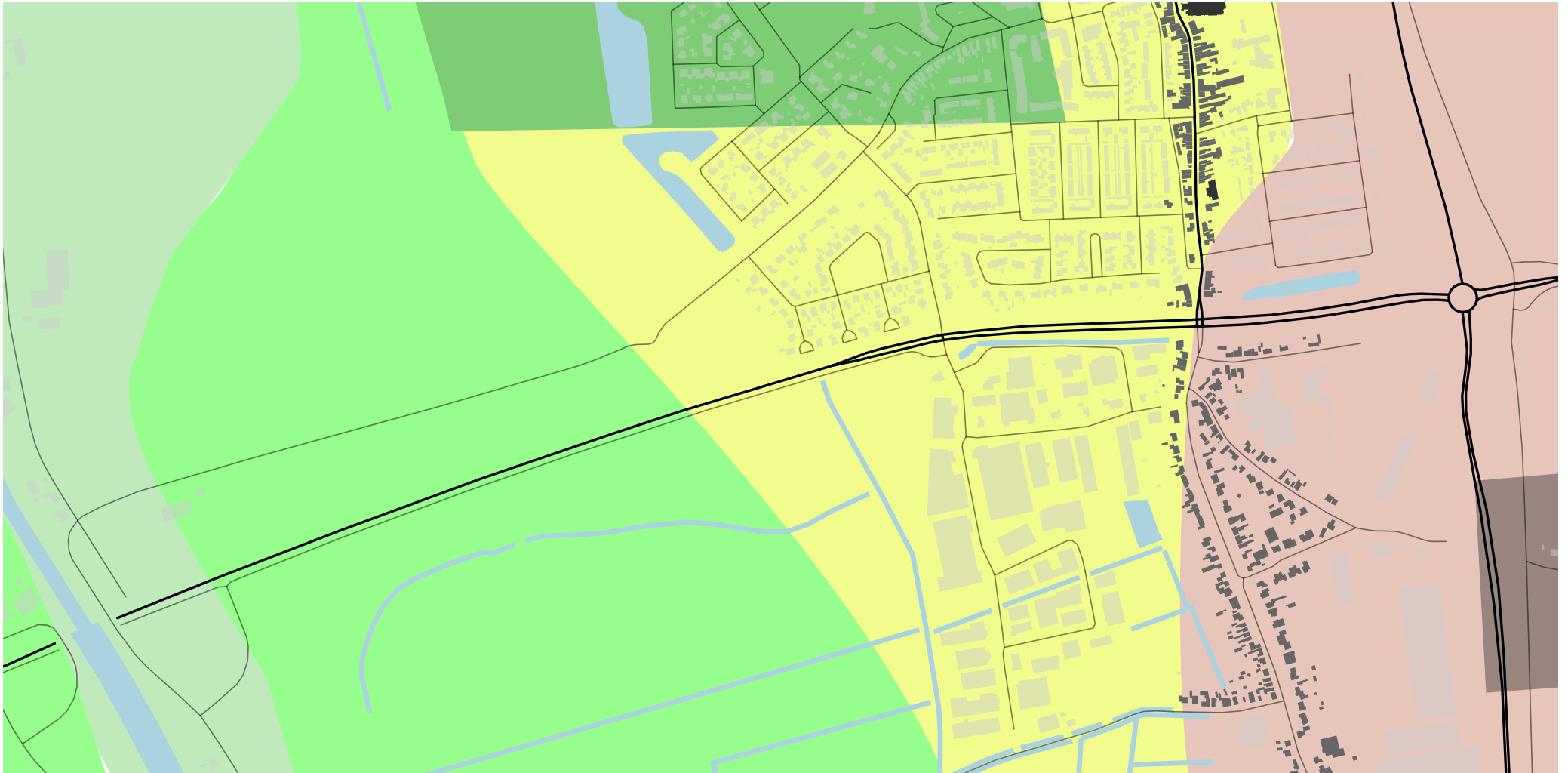
DORPSPLEIN MET PROFIEL EN MATERIAAL



PROFIEL DORPSTRAAT MET 30/30 TEGELS OP TROTTOIR



PROFIEL DORPSTRAAT MET GEBAKKEN KLINKER OP TROTTOIR



VERSIMPELDE BODEM/GEOMORFOGISCHE KAART

KALKRIJKE POLDERVAAGGRONDEN LICHTE ZAVEL // GETIJ OEVERWAL

KALKRIJKE POLDERVAAGGRONDEN ZWARE ZAVEL // VLAKTE VAN GETIJAFZETTING

KALKARME LEEK-/WOUDEERDGRONDEN; ZAVEL

KALKARME POLDERVAAGGRONDEN ZAVEL // DEKZAND VLAK

LAARPODZOLGRONDEN; LEMIG FIJN ZAND // DEKZANDRUG

HOGE ZWARTE ENKEERDGRONDEN; LEMIG FIJN ZAND // DEKZANDWELVING

geomorfologie oud gastel

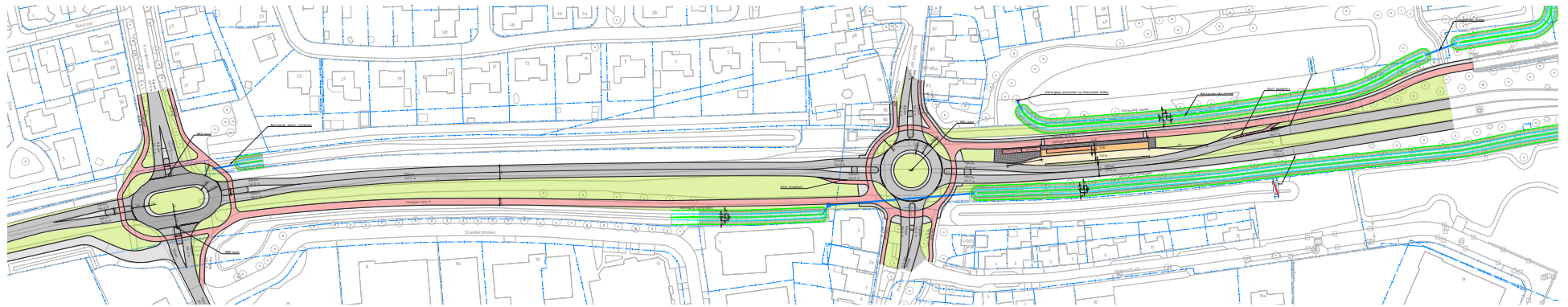
Oud Gastel heeft een specifieke ligging in het landschap. Het dorp is gelegen op de overgang van zand naar klei. Het centrale deel van Oud Gastel ligt op de hoger gelegen zandgronden die behoren bij het oude massief van Brabant. Het landschap is hier kleinschalig en gefragmenteerd van opzet. Het lagergelegen kleilandschap is grootschalig en weids. Als we vanuit het dorp naar het noorden of westen gaan, zakt de bodem geleidelijk onder het zeeniveau. Het dorp in het algemeen, maar de kerk in het bijzonder, vormt hierdoor een baken in het omliggende landschap. Van ruime afstand kan men het dorp zien liggen.

Tussen de zeeklei en de zandgrond ontwikkelt het dorp zich in een langgerekte vorm. Op deze manier woonde iedereen zowel aan de weg als aan het land. In de 14 eeuw werd aan deze structuur de R.K kerk toegevoegd. Deze kerk is in 1905 vervangen door de huidige H. Laurentiuskerk, maar heeft wel de centrale ontmoetingsplaats van het dorp bepaald. De huidige kerk met aangelegd plein vormen nog steeds het hart van het dorp.

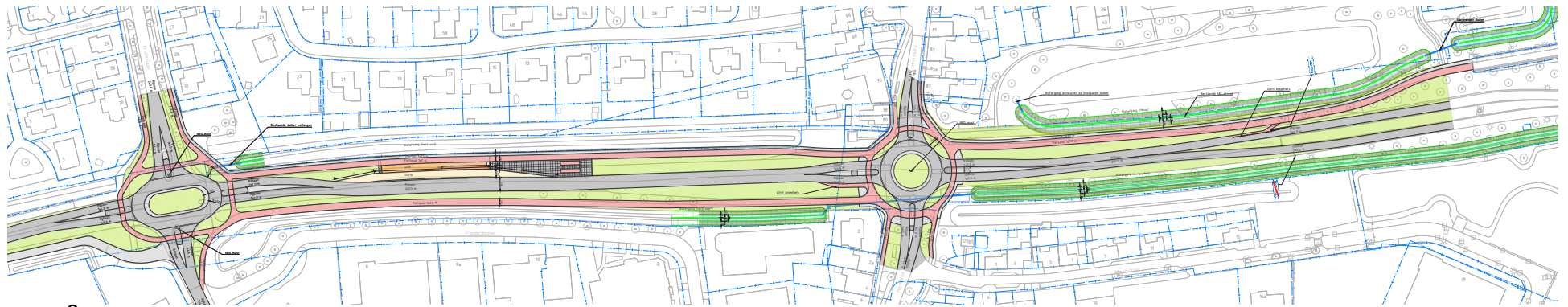
Wat opvalt aan de bebouwingsstructuur van Oud Gastel zijn de smalle straten en de rijke hoeveelheid historische panden. Het centrum wordt gevormd door een reeks van fraaie, individuele gevels die samen een gesloten bebouwingswand vormen. De vrij forse ingrepen uit de jaren 60 aan het centrale plein hebben hier wel afbreuk aan gedaan. Maar met name in de Kerkstraat zijn nog veel individuele oorspronkelijke woningen te vinden, die de straat een zeer rijk karakter geven.

De woningen staan kort op de straat, waardoor er nauwelijks ruimte is voor voortuinen of bomen. Het centrum voelt soms zelfs stedelijk aan. Maar achter deze wanden is het landschap steeds nabij. Vooral aan de oostzijde van Oud Gastel reikt het groen tot ver in het dorp.

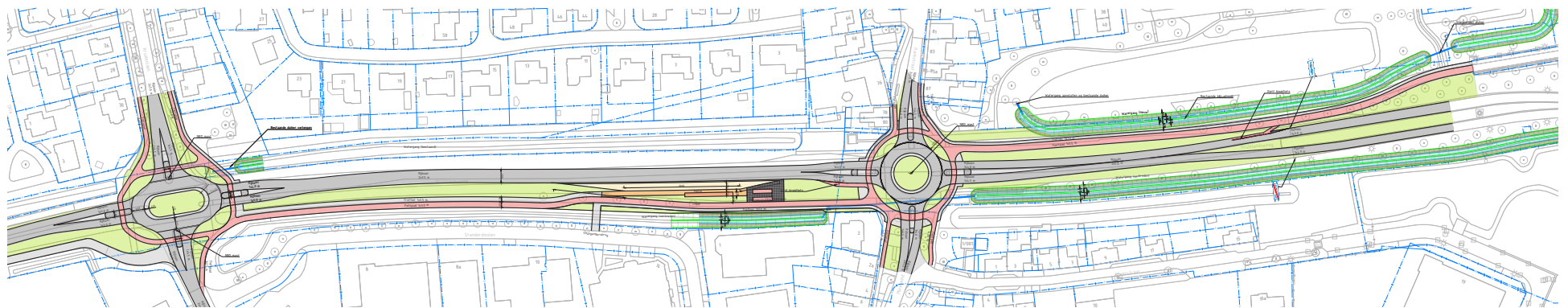
De recentere uitbreidingen van verkeerskundige ingrepen voor met name de Kruislandseweg is niet noordzuid gericht maar oostwest gelegen. Dit betekent dat het dwars door geomorfologische lagen van het landschap heen snijdt. Voor het plangebied vanaf de Roosendaalse Vliet/Mark gelegen in de getij oeverwal waar de mark doorheen slingerde voordat het gekanaliseerd werd. Met de vlakte van zware zavel als getijafzetting rivier. Het dorp op dekzand met een deel vlakte en een deel de hogere gronden van dekzandrug. Dit zou een mooie aanleiding kunnen zijn voor het uiterlijk van de weg, om de beleving te optimaliseren en de landschapsbeleving meer zichtbaarder/voelbaar te maken.



MODEL 1



MODEL 2



MODEL 3

verkennende schetsen

Als studie naar de mogelijkheden en voor gesprek provincie/
rijk zijn door een civieltechnisch bureau 3 modellen gemaakt.

de modellen gaan uit van :

// terugschalen van de snelheden van 70 naar 50 en 80 naar
60

// versmallen van rijbanen door terugschalen rijsnelheid

// twee rotondes bij de huidige kruispunten

// verbreden zuidelijke watergangen

// toevoegen A watergang Menkenvijver

// toevoegen van bushub

// vrijliggende fietspaden

De modellen zijn puur civieltechnisch benaderd en ingepast.

De vraag aan studio mars is om de focus van de opgave op
beleving/groen en de entreewerking te leggen.

Na langdurige puzzelen met de gegeven modellen krijgen we
niet een fijn model eruit die recht doet aan de landschappelijke
kwaliteiten/potenties die het plangebied biedt door de ligging
en door het verminderen van asfalt en de nieuwe context van
entree en inpassing in omgeving.

We zijn dus zo vrij om een nieuw model te introduceren die de
landschappelijke en verkeerkundige vragen integraal oppakt
en uitnut tot model 4

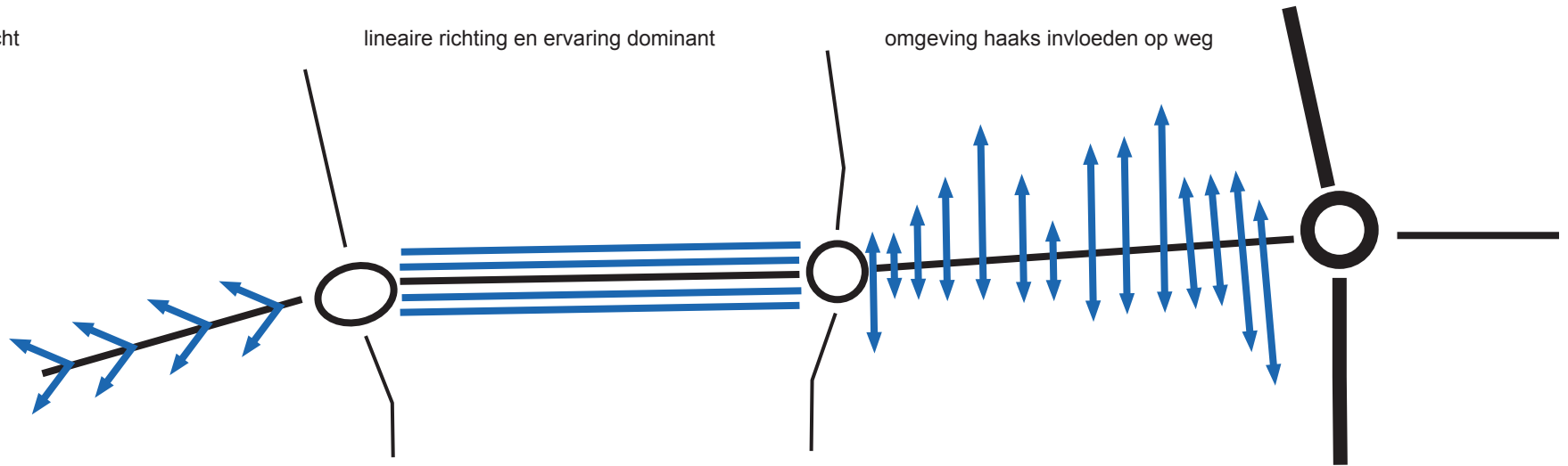




open en vrij zicht

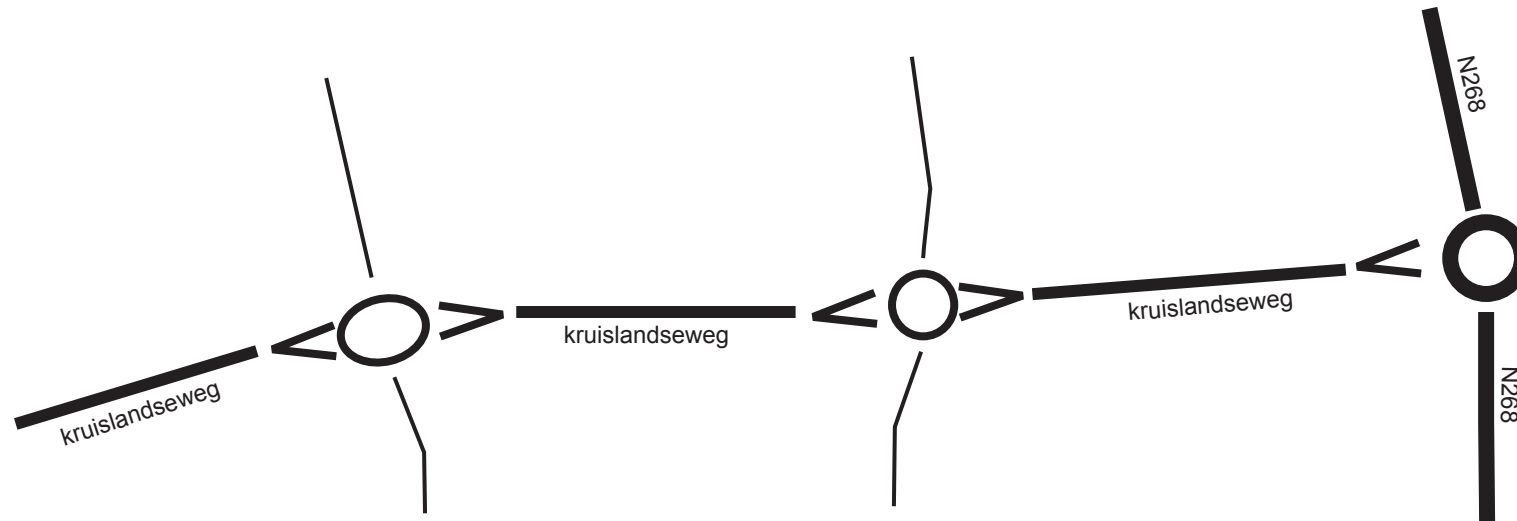
lineaire richting en ervaring dominant

omgeving haaks invloeden op weg

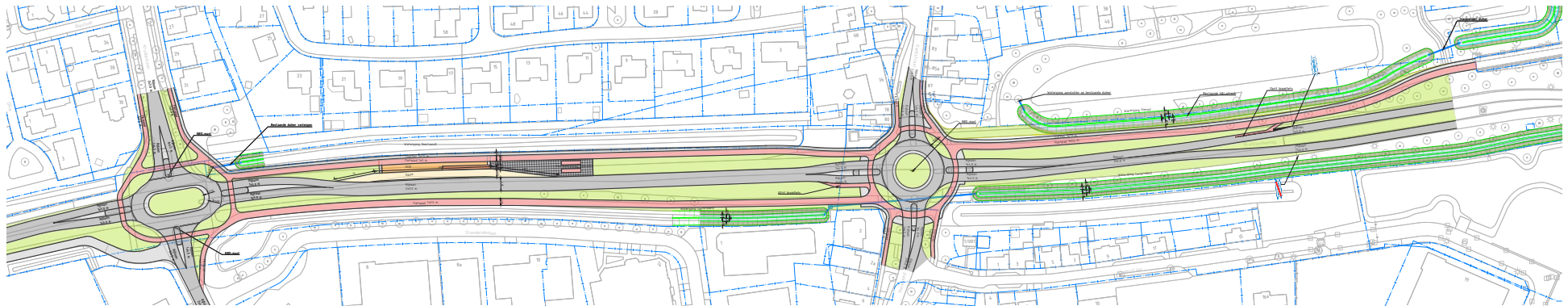


landschappelijke invloeden omgeving mede bepalen rij ervaring en beleving landschap
deze ervaringen inpassen in nieuw model

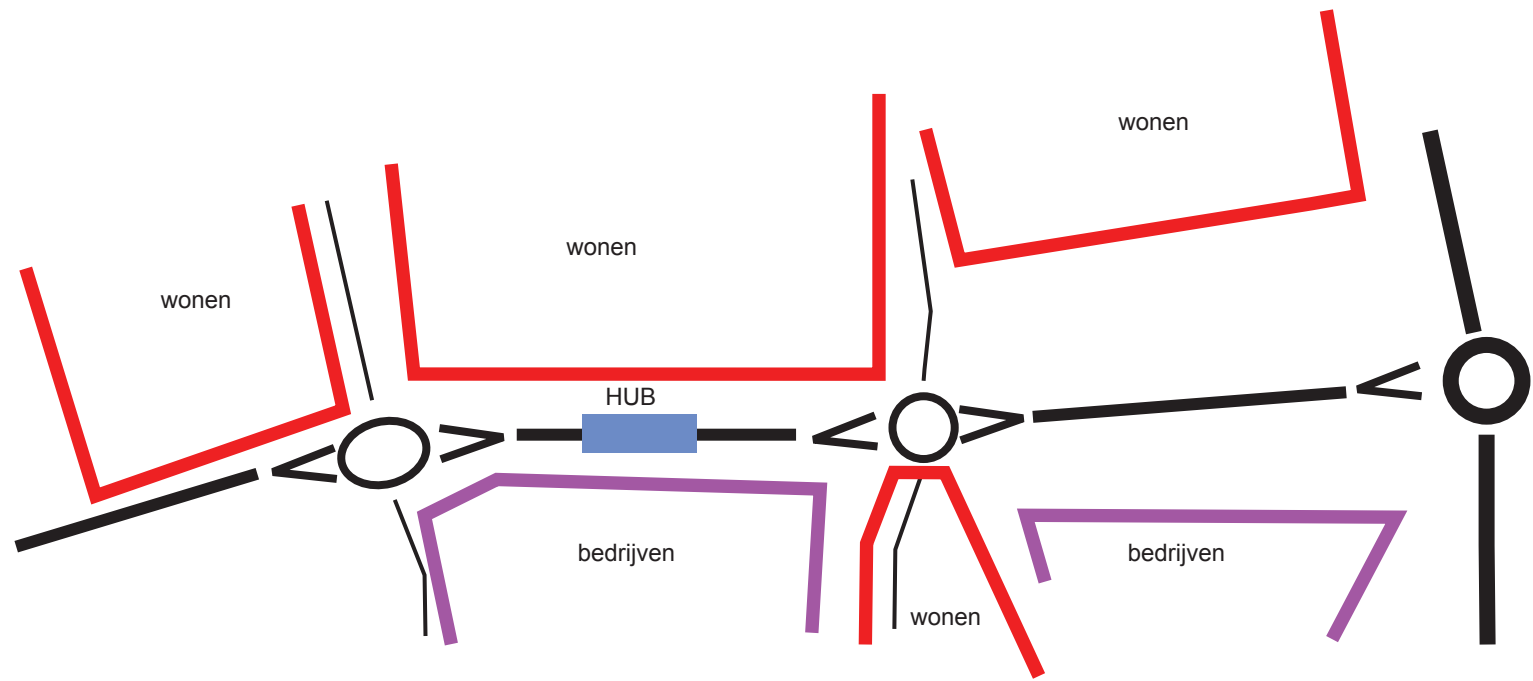




verkeerskundige inrichting een simpele en heldere structuur in de drie delen van N268 tot aan de brug Vliet
 2 x 1 rijstroken aanelekaar met as-markering met van en naar rotonde splitsing rijstroken

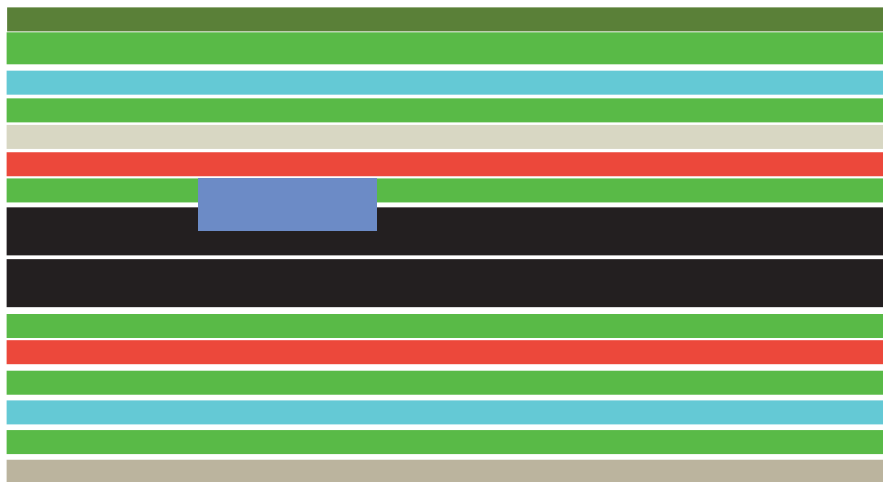


variant 2 komt het meest in de richting van het gewenste profiel

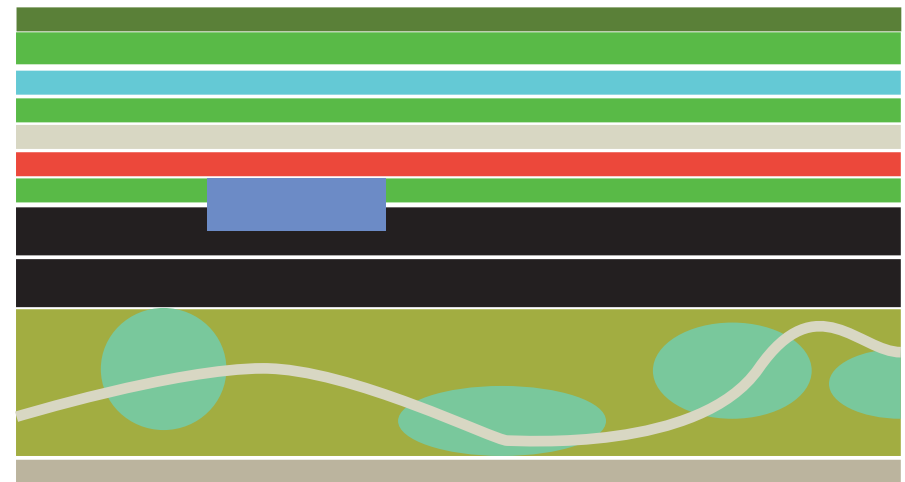


de hub past ruimtelijk en stedelijk het beste in deel 2 van de bibeko
mede door de goede inpassing voetpaden en fietspaden en aanhaking achterland

bibeko deel 1 variant wadi



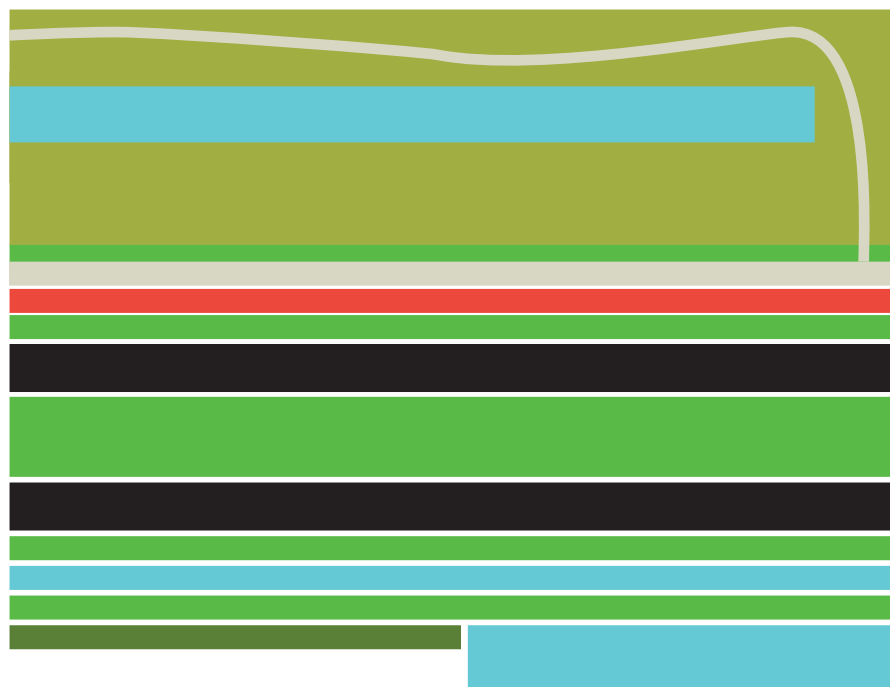
model 2



model 4

lineaire richting en gevoel/beleving versterken
duidelijke en heldere verkeersstructuren
verkeerskundig model 2 biedt al genoeg ruimte hiervoor
inpassing HUB

bibeko deel 2 variant wadi



model 2

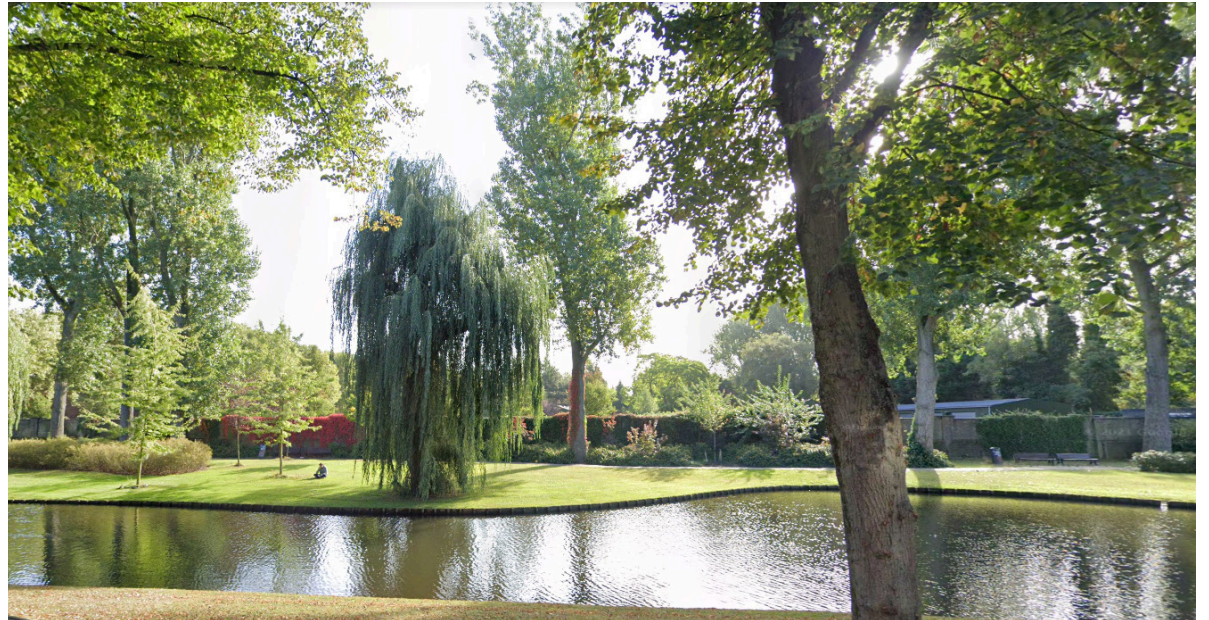


model 4

van een simplistisch verkeersmodel deel naar een entreeweg in Menkenpark



exercitiesingel rotterdam





andere voorbeelden

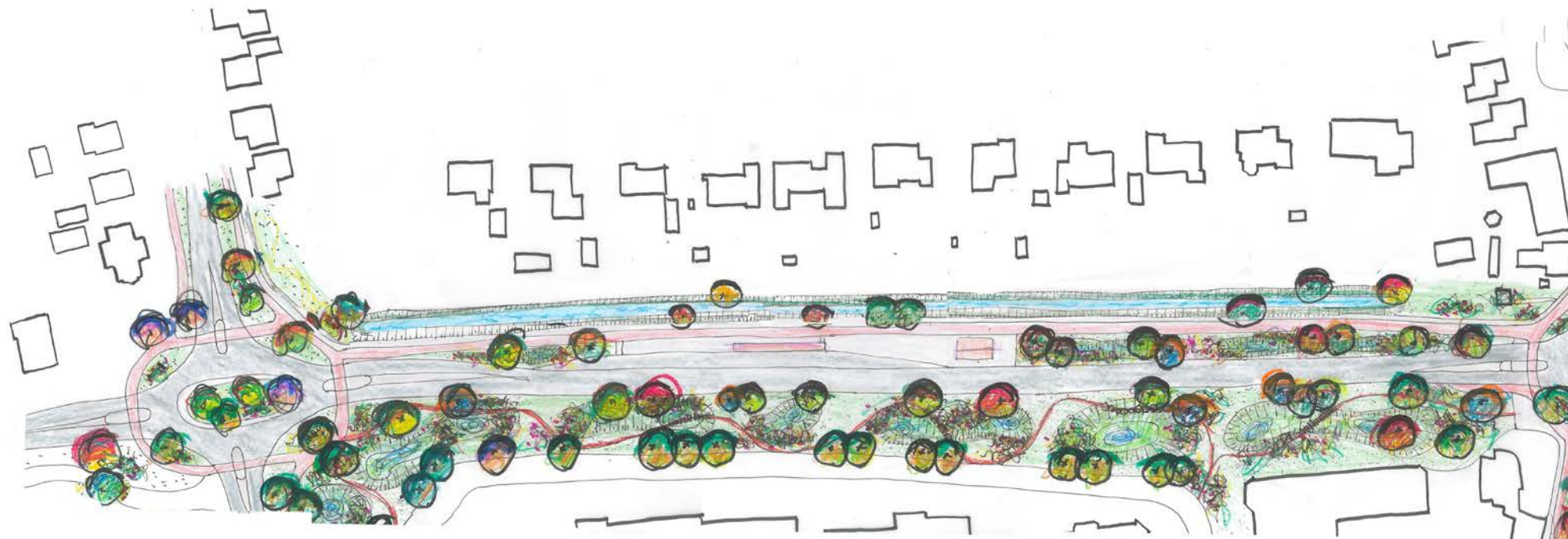


wipwei roosendaal



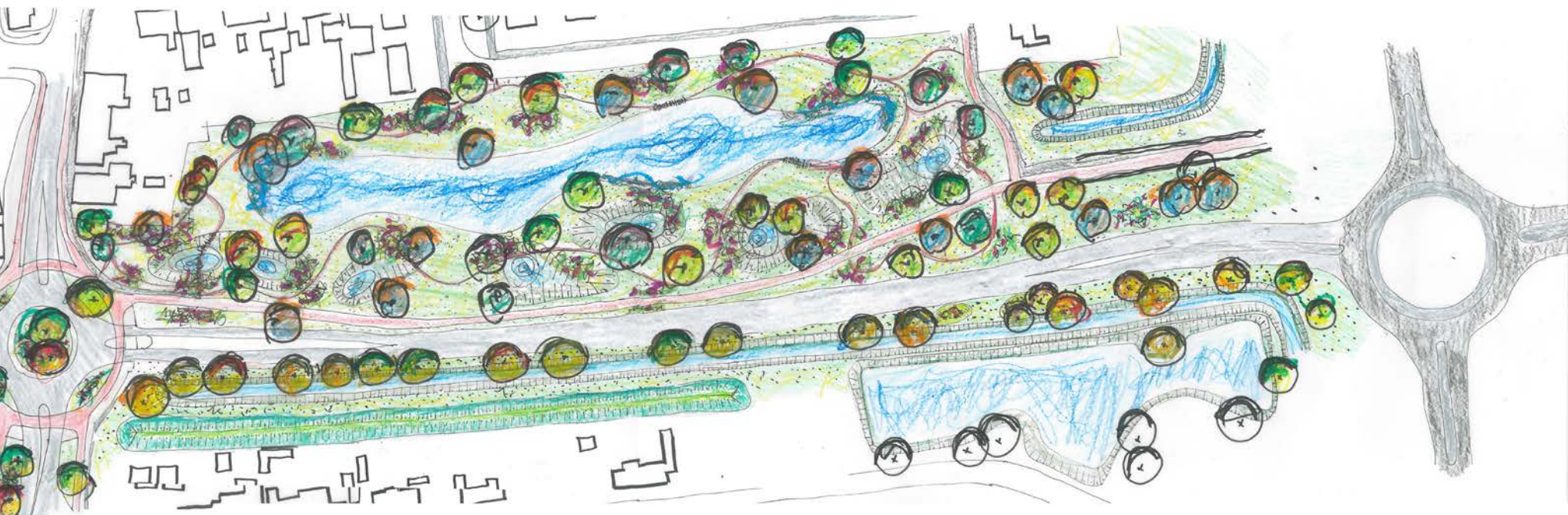


andere voorbeelden



schets model 4 Menkenvijver A water en wadi's voor afwatering

- doorlopend fietspad dorpszijde
- vijver bij waterschap alleen vergraven
- wadi's als extra parkdeel en afwatering wijk en evt rijbaan
- Menkenvijver wordt Menkenpark



schets model 4 Menkenvijver A water en wadi's voor afwatering

- doorlopend fietspad dorpszijde
- groen bedrijvenkant wordt groene uitloper park met wadi's
- wandelroute door langgerekte groenuitloper
- verplanten enkele bomen uit ventweg maakt zichtbaarheid bedrijven beter en vriendelijker met groene uitloper
- HUB aan dorpskant en aan fiets- en wandelpad



visie BIBEKO Kruislandseweg

Het voorlopig ontwerp van de Kruislandseweg is een grote verandering voor het verkeer, groen en leefklimaat in het dorp. De afwaardering van de snelheid met bijhorende fysieke maatregelen en profielen, levert veel ruimte op voor groen en verblijf.

Voor de rijbanen is na afwaardering nog maar 5.8 meter breedte nodig. Dit was in de huidige situatie rond de 20 meter ter hoogte van de Menkenvijver en ongeveer 15 meter ter hoogte van de Standerdmolen. Deze ruimte kunnen we nu gebruiken voor de voetganger en de natuur.

Door bij het profiel van de weg ter hoogte van de Menkenvijver de huidige band rijbaan ten zuiden aan te houden, vanuit hier het nieuwe profiel uit te zetten komt de extra ruimte ten goede aan het groen. De rijbanen zo simpel mogelijk houden zonder middenberm of slinger. Praktisch en effectief. De twee nieuwe rotondes leveren een veilige fietsoversteek en overzichtelijke entrees op naar het dorp toe. Geen grootse entree van rijbanen en middenbermen naar het dorp toe, maar een groene, rustige en kleurrijke entree.

Ook het tweede deel van de Kruislandseweg tussen de twee rotondes zijn van dezelfde simpelmheid. Hier is de rand van de sloot aan de Noordzijde van het profiel aangehouden als startpunt nieuwe profiel. Met voetpad, fietspad, bushalte en rijbaan, ontstaat hier juist aan de zuidkant nieuwe ruimte voor groen en verblijf ter hoogte van de bedrijven.

Naast de inpassing bushalte krijgt de ook een opwaardering in verblijf en gemak. Genoeg wachtruimte en fietsparkeerplekken. Telefoon opladen of je fles bijvullen met water voordat de bus komt, maakt het wachten aangenaam.

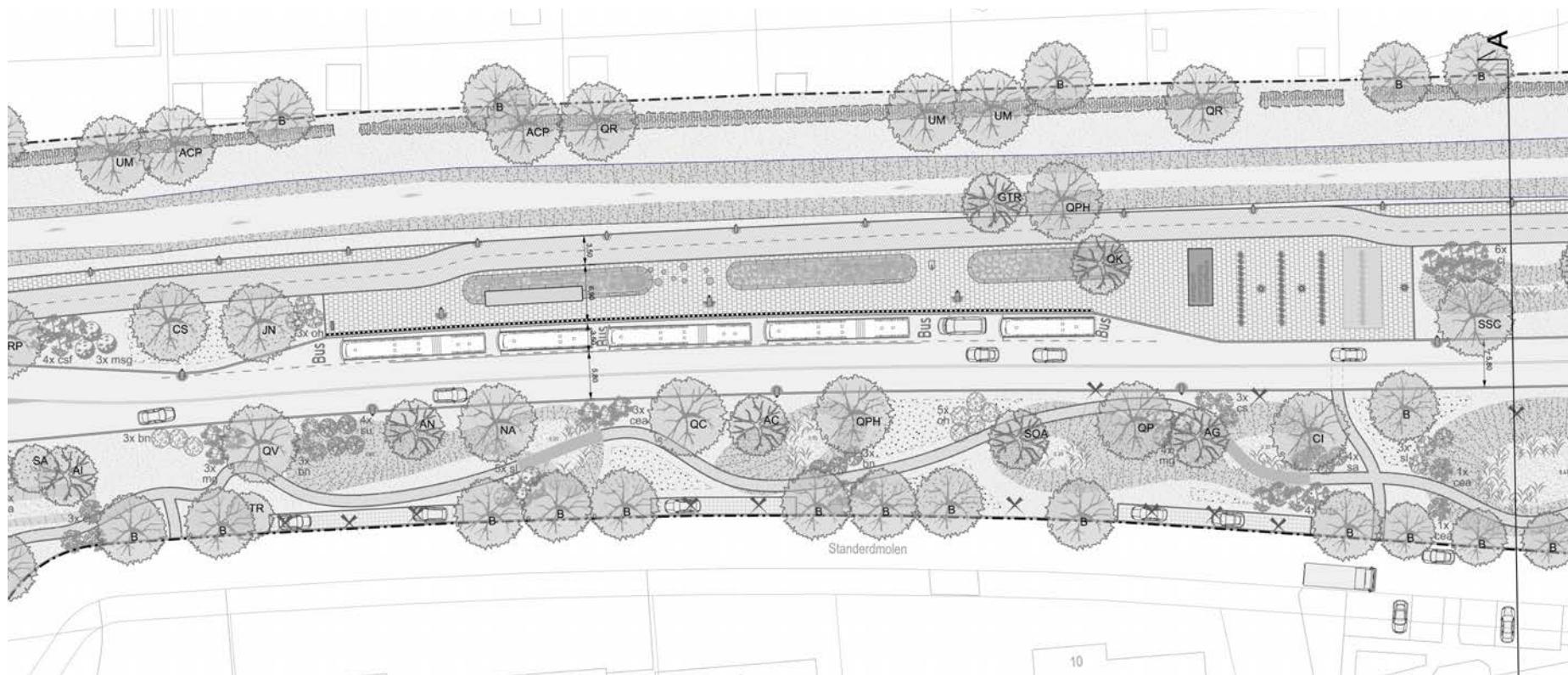
De groene zone waarin de rijbaan ligt in dit profiel is gefocused op de bedrijven. De dichte laan met bomen wordt wat open gemaakt voor zichtbaarheid en de extra bomen en struiken zorgen voor diversiteit en kleur en aantrekking insecten en vogels. De sloot wordt vervangen door wadi's die aan elkaar gekoppeld zijn en waardoor en langs je een wandeling kan maken. Een zachte en groene voortuin voor de bedrijven.

De groene entree vanaf de N268 geeft je gelijk het gevoel dat je een park inkomt. De Menkenvijver is vergraven tot een sierlijke vijver, waar vissers mooie plekken hebben. Het zicht vanaf de weg op de vijver en woningen is fraai. De wadi's die het water van het achterliggende wijk opvangen geven een mooie aanleiding voor een langere wandeling. De fietser slingert door het park heen en sluit logisch aan de tunnel en via de rotondes naar het tweede deel en met een eigen fietspad naar het buitengebied toe. Het groen is verrijkt met kleurrijke bomen die aantrekkelijk zijn voor mens, vogels en insecten. De wadi's bieden een ideale plek voor nieuwe natuur en zorgen voor elk seizoen een andere beleving. De vijver blijft de masterpiece van het park en samen met de wadi's en wandelpaden geeft dit Oud Gastel zijn groene entree. Je komt via het Menkenpark het dorp in!



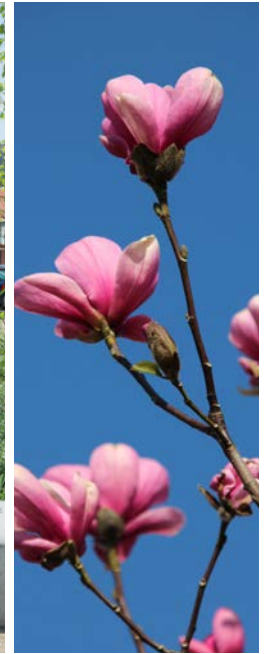


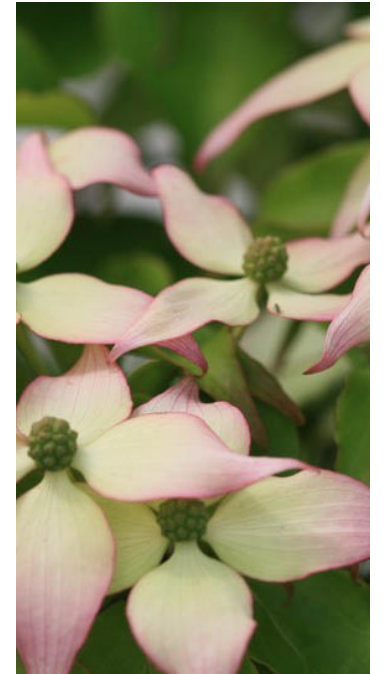
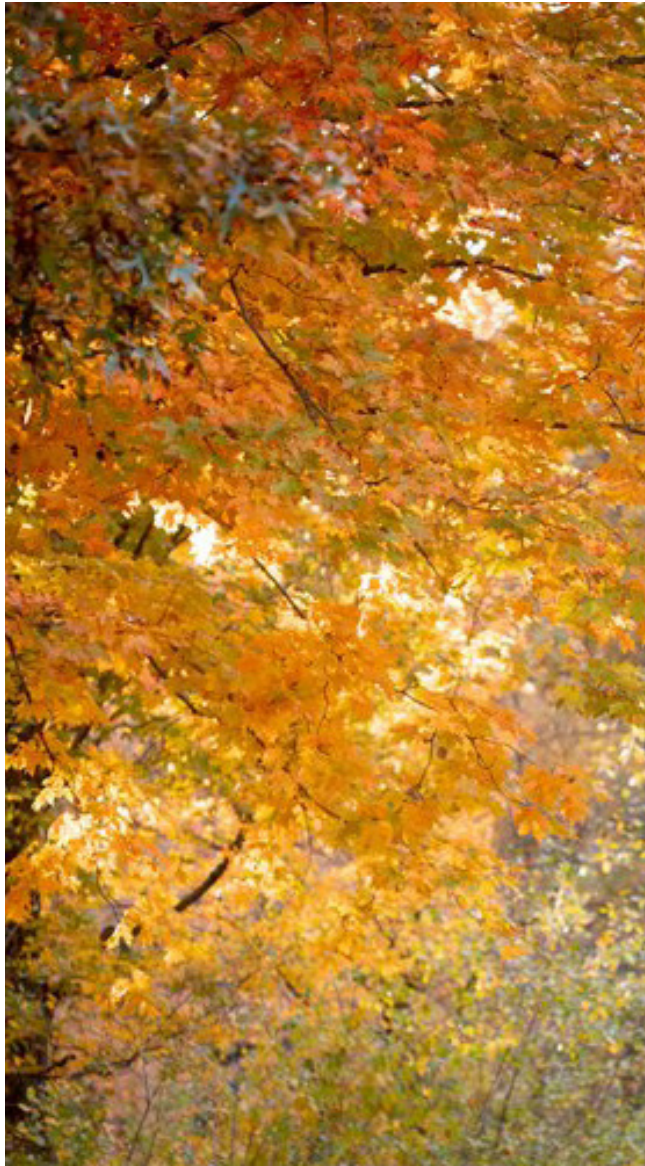
voorlopig ontwerp BIBEKO Kruislandseweg



HUB DO tekening

HUB





bladstructuur bloem vrucht barst herfst voorjaar geur kleur dicht open

groen

De Kruislandseweg is aangelegd rond 1990, datzelfde geldt voor de Menkenvijver. Ook de bomen langs de weg en de vijver zullen dan geplant zijn. De bedrijven aan de zuidwestkant zijn na de aanleg weg ontwikkeld. Veel volwassen grote bomen langs de weg en in het park. De bomen langs de weg, zeker bij het tweede deel zijn ter begeleiding van de weg geplant in een rij en voor de helderheid maar bestaand uit 1 soort. Dit was passend bij de tijdsgeest en de functie van de weg, het dorp en omgeving.

Nu ruim 30 jaar later worden er andere zaken gevraagd en gewenst. De afwaardering van de weg zegt alles al. Ook in het groen is een andere gedachtegang en visie nu leidend. De opwaardering van het dorpsplein met zijn vergroening en verzachting laat het dorp al kennis maken met de maatregelen om hittestress tegen te gaan. De afkoppeling van woonwijken op wadi's en infiltreren laten de nieuwe omgang met water en berging zien. De biodiversiteit is zeer wenselijke, zeker in de stedelijke en dorpse gebieden.

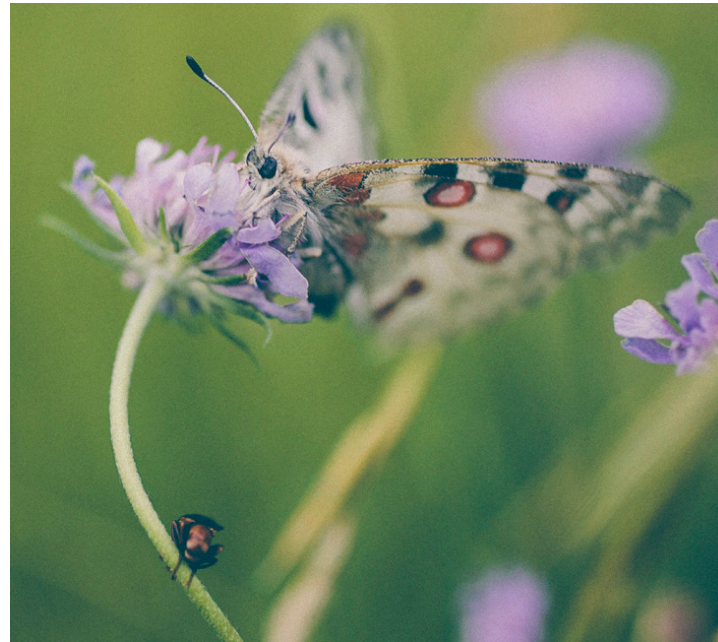
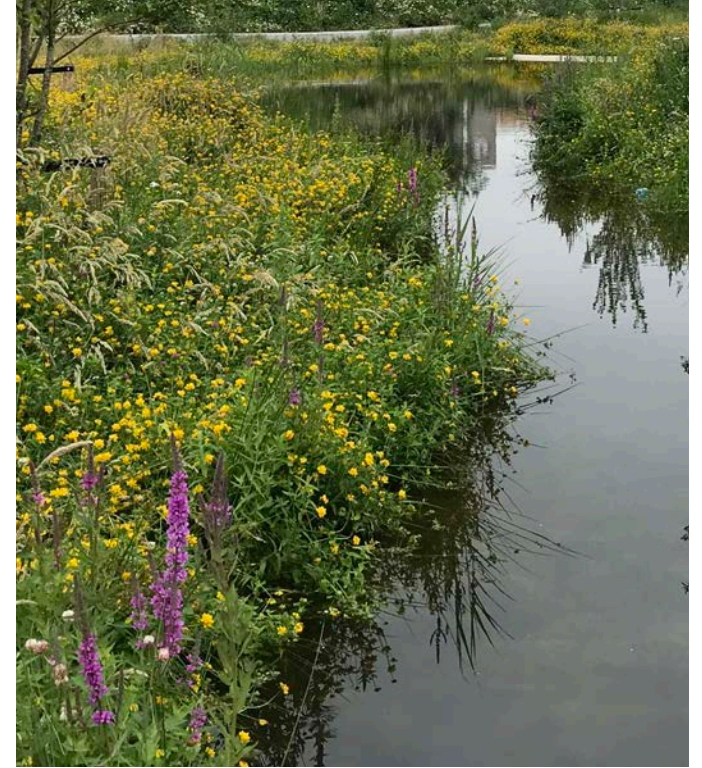
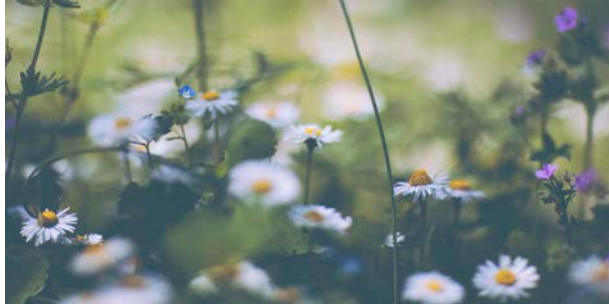
De plannen van nu zijn klimaatadaptief, hebben een hoge biodiversiteit en zeker met een park als hoofdthema ook de (sier)waarde van de plant voor mens, vogel of insect hoog in het vaandel.

Daarom wordt in het nieuwe plan voorgesteld om de laanstructuren langs de weg te onderbreken door bomen te verplanten, nieuwe soorten te introduceren en de soortenrijkdom in het park te verhogen. In het vervolgproces

zal een uitgebreid beplantingsplan gemaakt worden en geïnteriseerd worden welke bomen verplant kunnen worden en welke niet.

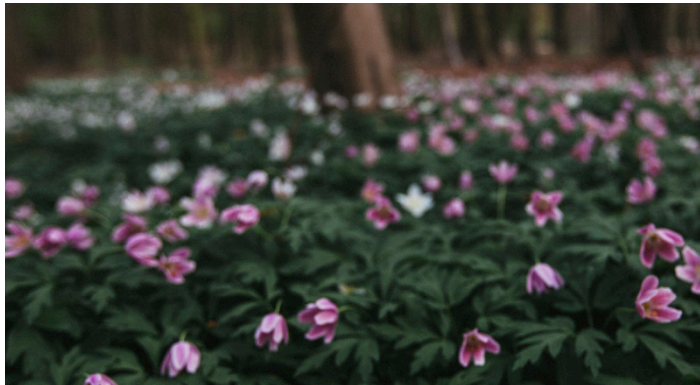
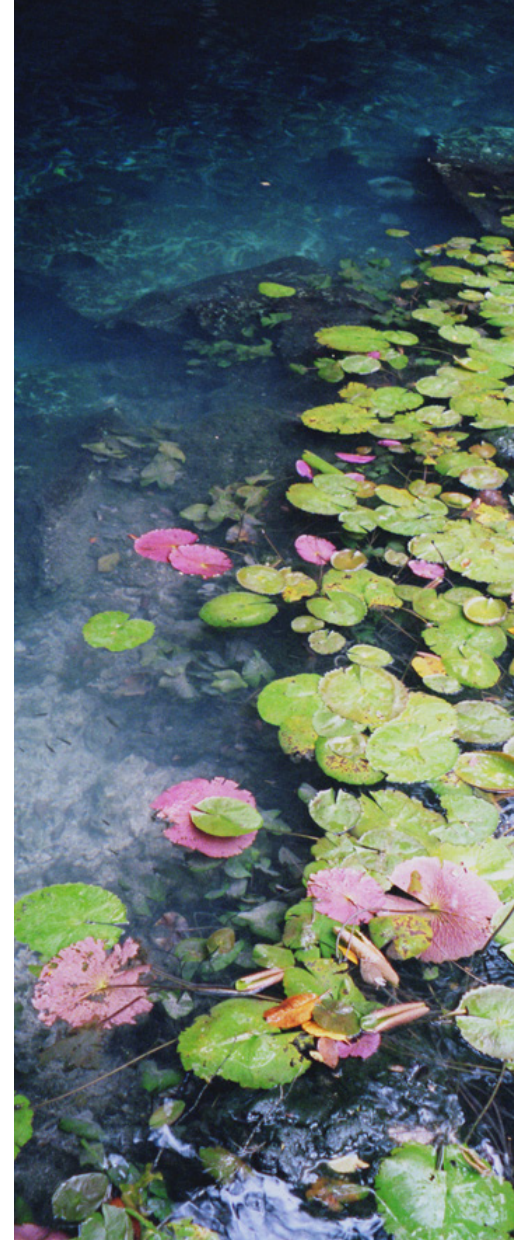
De wadi's als nieuwe toevoeging en berging hemelwater woonwijk geven het park de ruimte voor nieuwe beplanting. Beplanting die natte situaties en droge periode aankunnen. De verlaging bij de wadi's in het landschap geven natuurlijke aanleidingen voor microklimaat. Een flauwe of juist een steile overgang van nat naar droog kan een ideale nest of voedselplekken voor insecten zijn en kunnen ieder een eigen vestingklimaat voor de juiste planten hebben. In het vervolgproces worden de wadi's verder uitgewerkt met de benodigde bergingscapaciteit en de interessante soorten oevers.

Het park kent nu drie types beplanting; bomen, struiken en gras. Door de soortenrijkdom in bomen en onderbeplanting te verhogen samen met kruidenmengsels als vervanger voor sommige stukken gras, wordt de (sier)waarde van het park verhoogd voor ambifieten, zoogdieren, vogels, insecten en mensen.



bloemenmengsels grasweides of wadi's

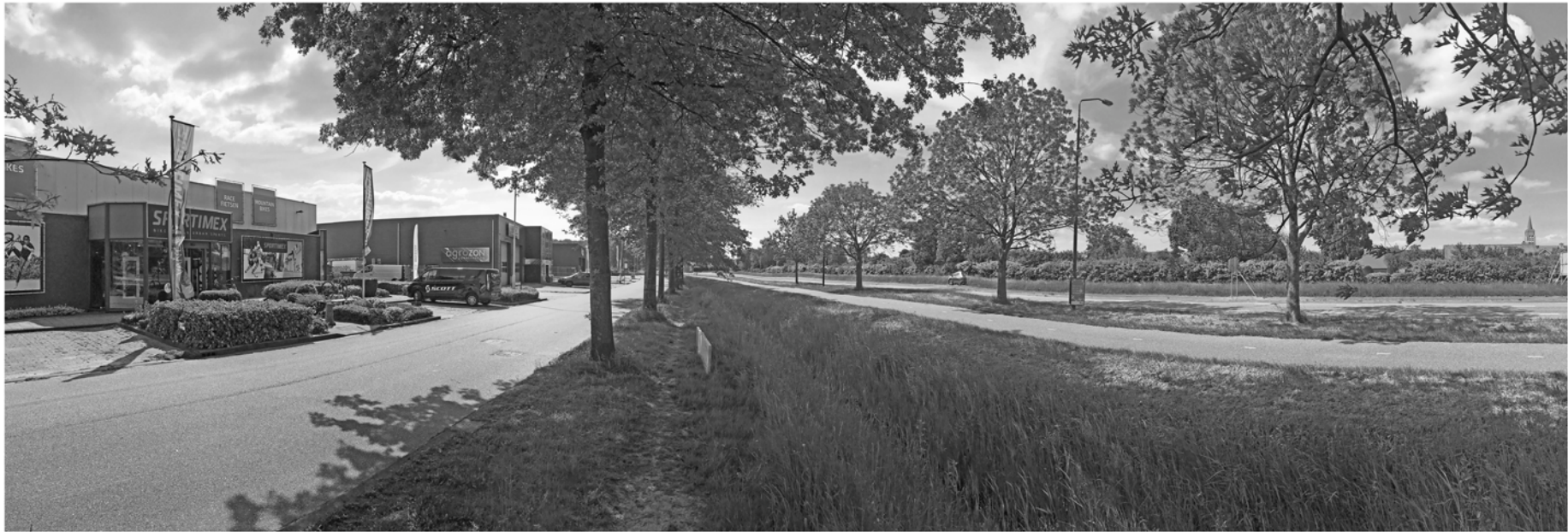




parksfeer



parksfeer



huidige situatie Kruislandseweg ter hoogte van Standerdmolen



ambitiebeeld Kruislandseweg ter hoogte van Standerdmolen

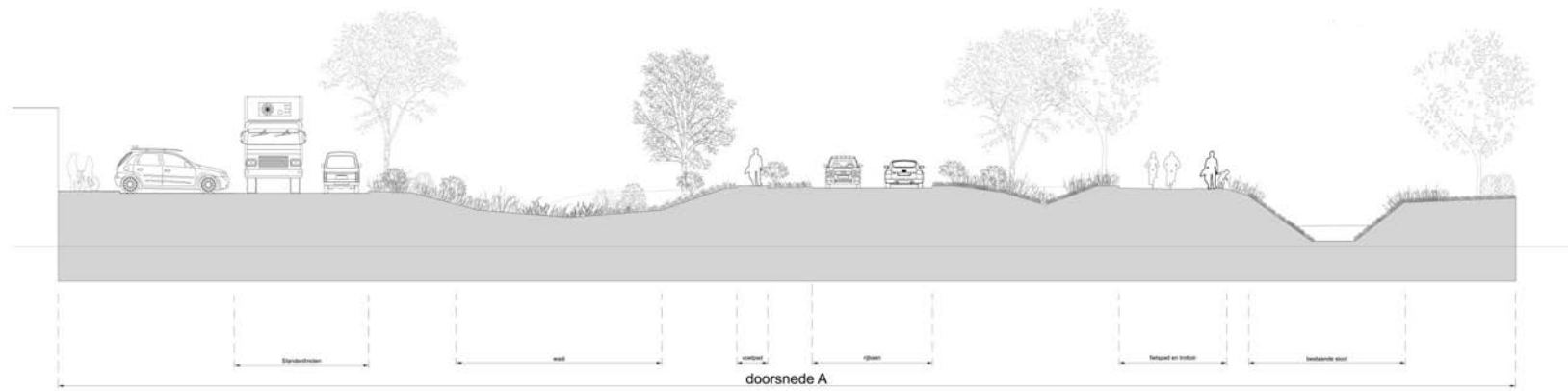


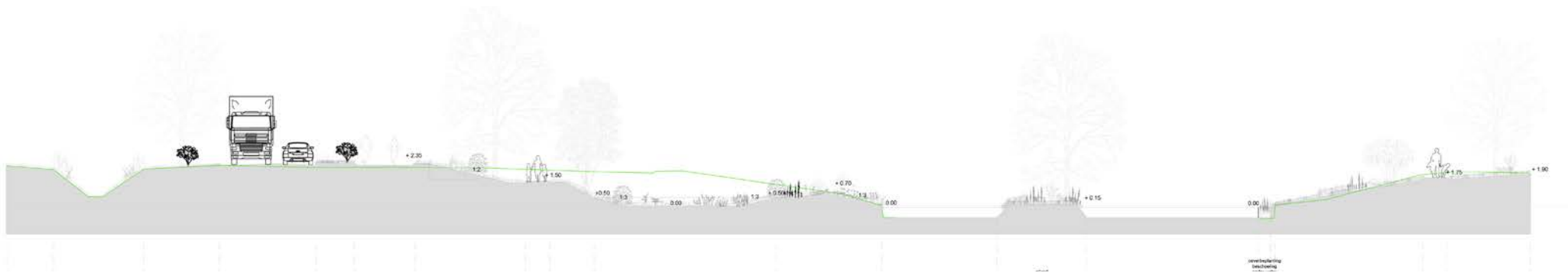
huidige situatie Kruislandseweg ter hoogte van Menkenvijver

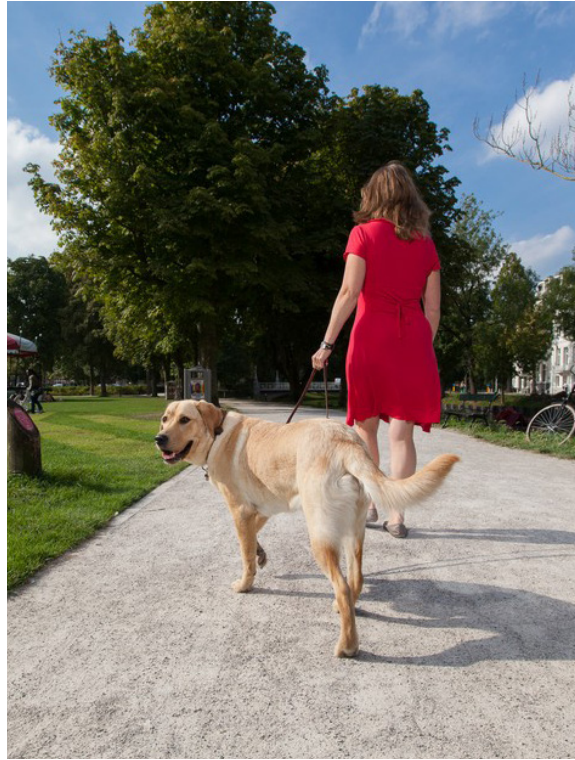


ambitiebeeld Kruislandseweg ter hoogte van Menkenvijver







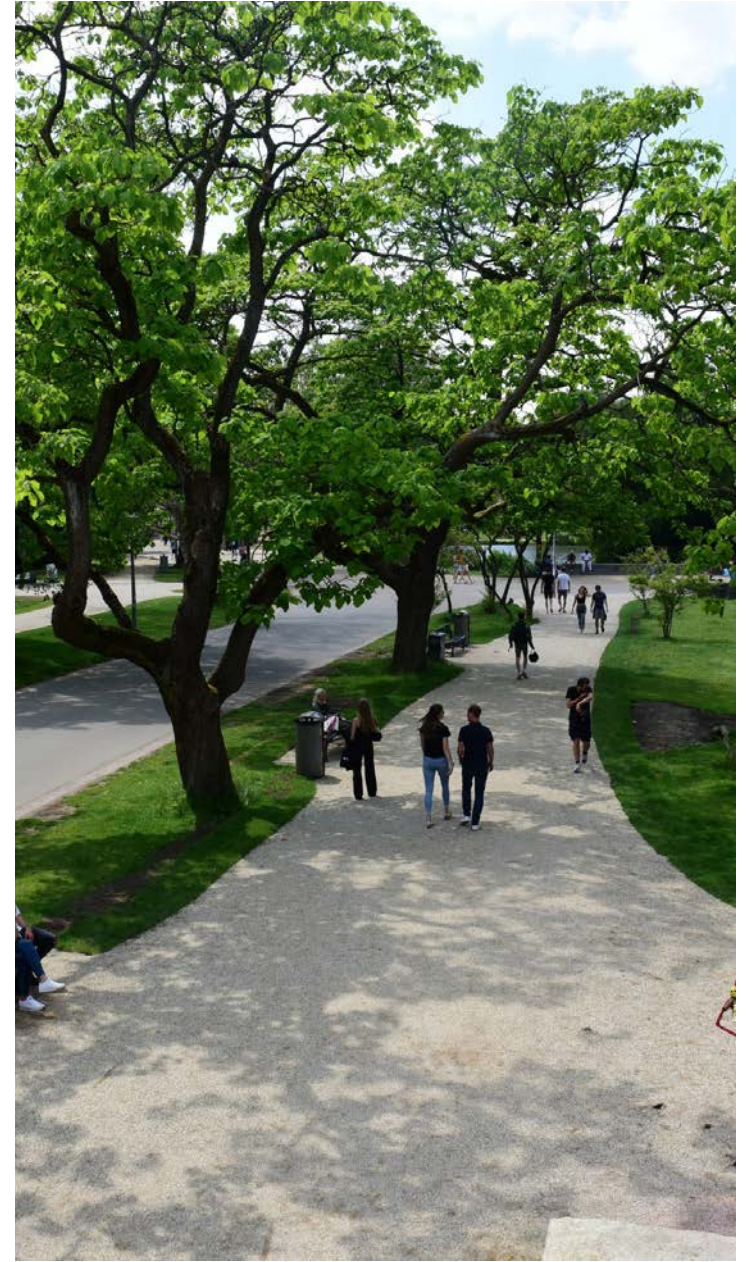


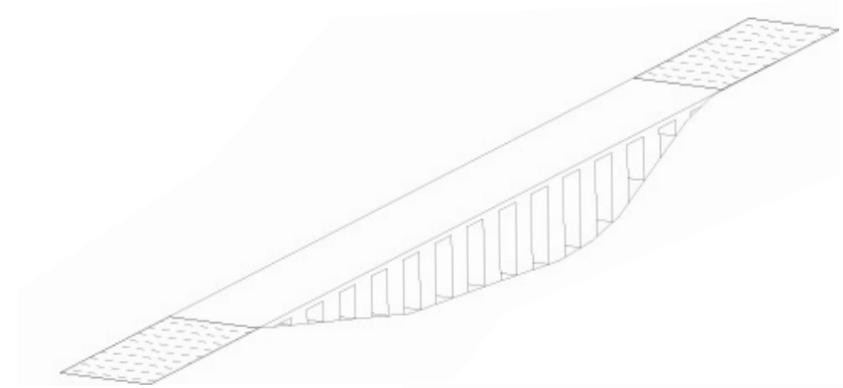
halfverharding met opsluiting



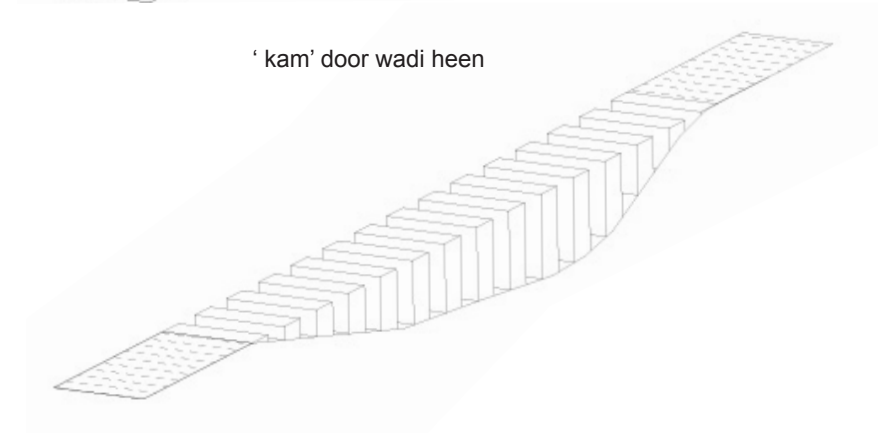
Nobrecal

paden in het park

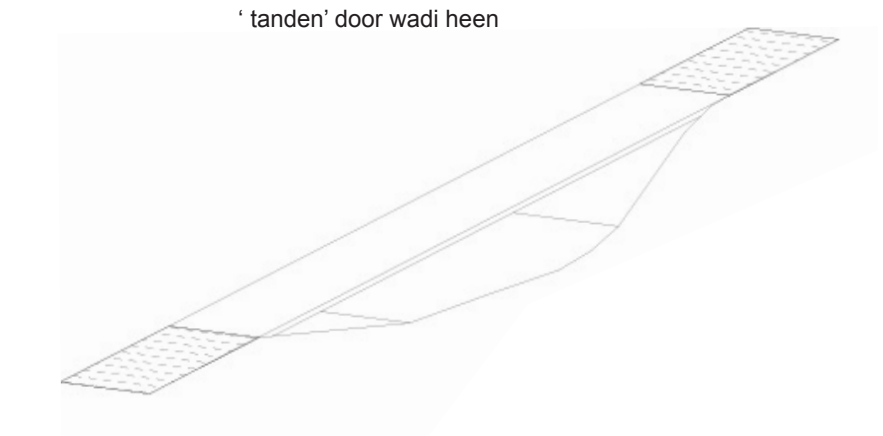




'kam' door wadi heen



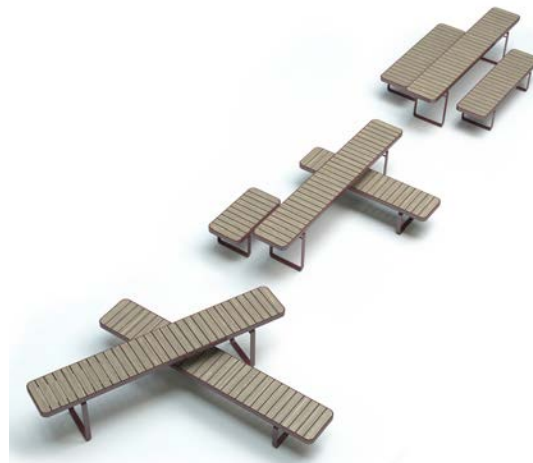
'tanden' door wadi heen



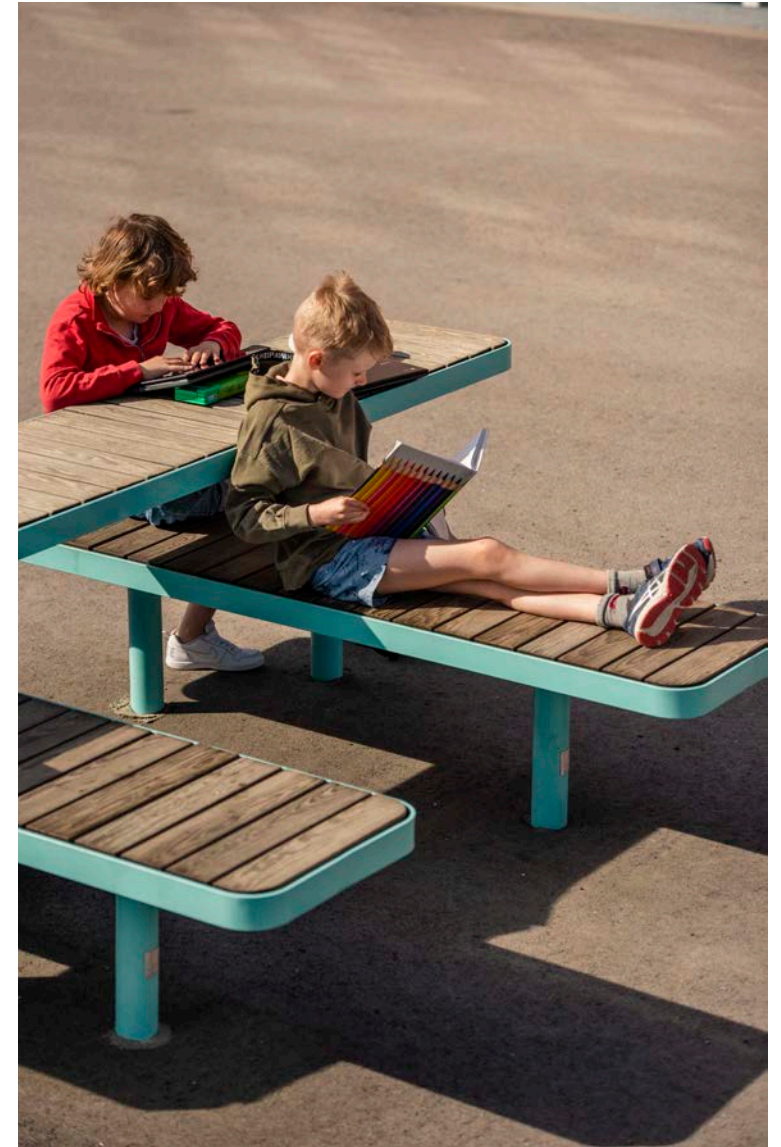
'plaat' over wadi heen



habitat



configuratie zitplekken
zitmeubels in het park



materiaal en meubilair

De paden in het park en langs de wadi's volgen het landschap. Soms dichtbij de vijver, soms glooiend met de wadi mee, of iets hoger liggend ten opzichten van het parklandschap of als stapstenen door een wadi heen. Het pad vormt de structuur van het park en verleid de bezoekers om te wandelen, stappen, hardlopen of de hond uit te laten. Het pad heeft een breedte van 1,5 meter en verbreed bij sommige plekken aan het water om over te gaan in een steiger.

Het materiaal van het pad is in het grootste deel van een halfverharding. De keuze voor type is gevallen op Nobrecal., wat bestaat uit gebonden natuurlijk en plantaardig materiaal, 100% natuurlijk.

Voor de platen, stapstenen door de wadi's of de entreeplek bij de paden en de steigers bij de vijver gaan we naar een betonmateriaal. Hier kiezen we voor zo ecologische en duurzaam mogelijk beton. Bijvoorbeeld Urbcon beton, circulair beton met cementvervangers en bijproducten als vervangers voor primaire grondstoffen beton.

In het huidige park zijn een tweetal picknicktafels en 1 zitbank aanwezig. Vanuit het participatieproces worden de zitplekken gewaardeerd voor recreanten. Geen zitplekken in de hoeken van het park gewenst, maar aan de randen als entree's (deurmatten) voor het park, als warm welkom.

Hier is plek om te zitten, picknicken of te chillen. Deze plekken markeren de entree van het park. Hier is plek voor

een afvalbak, makkelijk bereikbaar voor de opruimdiensten en aan het begin of einde van je wandeling de ideale plek om je afval weg te gooien. Een heldere krachtige kleur geel voor het meubilair maken de eenheid krachtiger. Iedere entreeplek krijgt zijn eigen configuratie van tafel en lange of korte zitplek. Op deze plek is ook ruimte voor een paal met verschillende vogelhuisjes, hiermee wordt de krachtige biodiversiteit van het park gevierd.

Geen verlichting in het park, maar een donker park in de avond. De straten en fietspaden worden verlicht.

De plek waar het hemelwater voor het eerst de wadi instroomt in het park zou gevierd mogen worden als een feestelijk moment om de bewustwording nog extra te stimuleren. De uitstroombak kan mooi geïntegreerd worden in een element die de aandacht vangt zonder onveilig te worden. Een betonnen schaal ligt als een aangespoelde schelp aan de rand van de eerste wadi waar het water uitkomt bij regen.



feestmoment ontspringing hemelwater wadi

beplanting groene entree Oud Gastel

In het voorlopig ontwerp is al een veelzijdige en rijke beplanting getoond, die aantrekkelijk is voor mens en dier.

Met alle seizoenen kleur, bloem of anderszids iets aangenaams.

Het park bestaat nu grotendeels uit bomen, gemaaid gras en aan de randen heesters. Door meer variatie aan te brengen in bloemenmengsels en heestersgroepen, komt er op ooghoogte al meer variatie. er komen veel nieuwe bomen bij, grote, middel of kleinere bomen. Heel veel verschillende soorten die nog niet (veel) voorkomen in Oud Gastel. Bijzondere soorten die de wandeling door het seizoen kleur gaan geven.

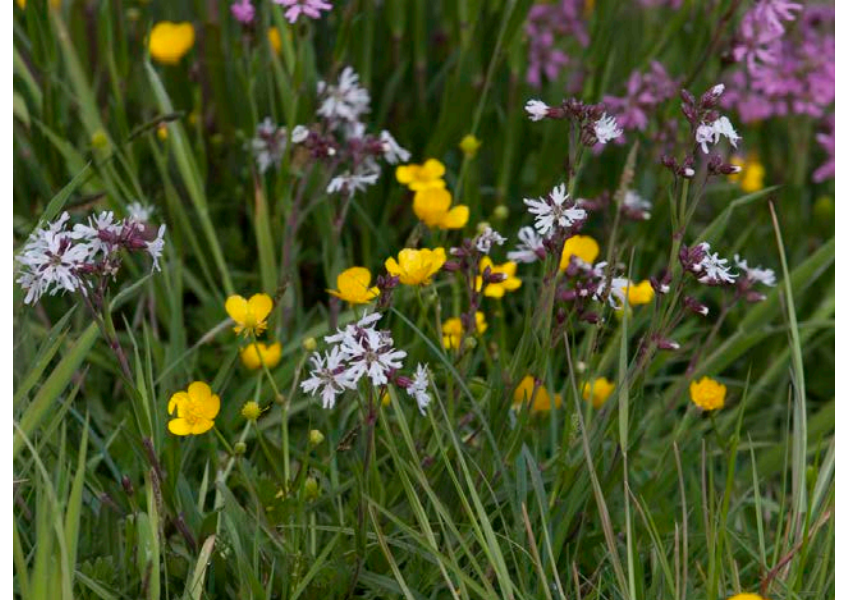
Voor het bloemenmengsel kiezen we voor een gebiedseigen mix die

gecombineerd met een bloemenmengsel en een wadimix voor in de wadi's.

Het talud aan de noordwest kant van de Kruislandseweg wordt ingeplant waar nodig is met een nieuwe haagmix genaamd Oud Gastelse haag. Soorten die van nature in het gebied voorkomen en hier tot een wilde haag mogen uitgroeien.

In de DO tekening staan de soorten heesters, bomen en mix Oud Gastelse haag genoemd. Het zijn er te veel om in dit document allemaal uit te lichten. In de komende pagina's komen een paar foto's van soorten die aangepikt worden voorbij als sfeer en impressie.





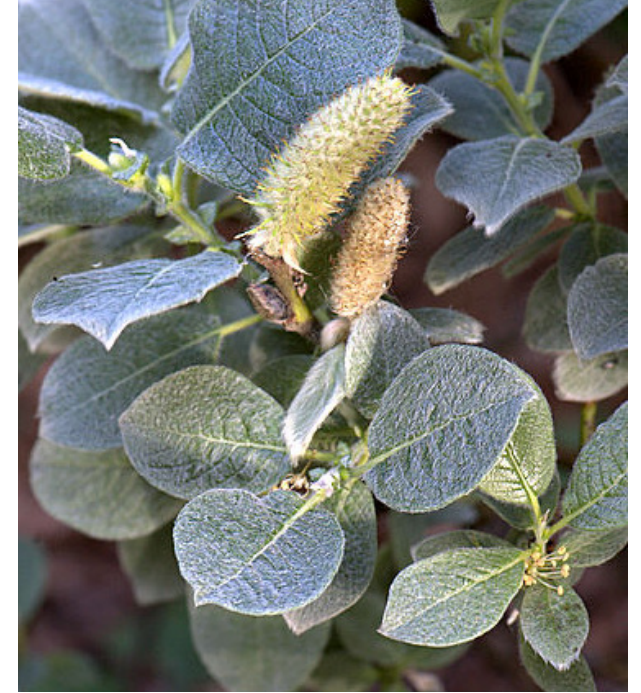
bloem en wadi mengsels



Cornus sericea



Mespilus Gennanica



Salix lantana



Euonymus europaeus



Mahonia aquifolium



Decaisnea fargesii



Hamamelis intermedia

heesters



Tsuga heterophylla

Nyssa sylvatica



Ginkgo biloba



Ostrya virginiana



Populus tremula



Magnolia spectabilis



Quercus velutina

bomen



Alnus incana Lacinata



Trochodendron aralioides



Sorbus aucuparia



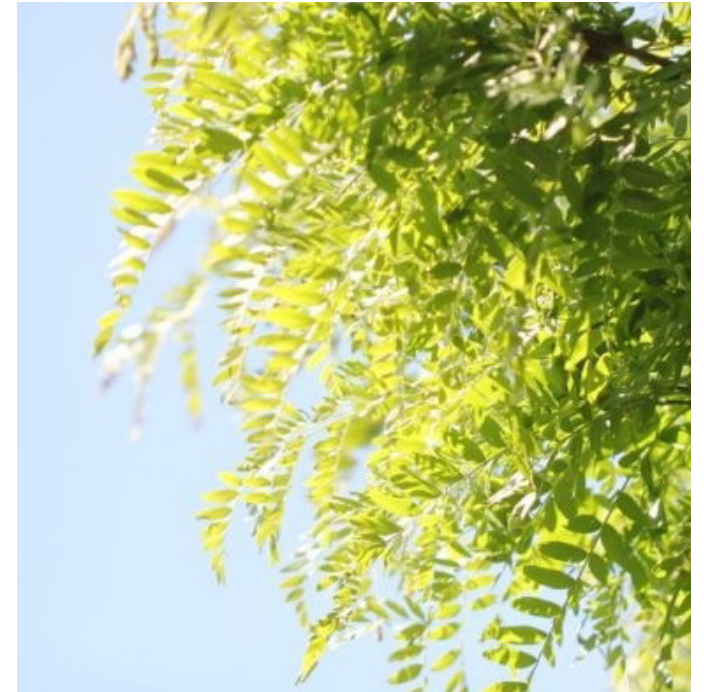
Diospyros virginiana



Salix aurita



Malus toringo



Gleditsia triacanthos 'Elegantissima'

bomen



gemeente Halderberge



studio mars
laboratorium
voor ruimtelijk
ontwerp

ENTREE OUD GASTEL

20240708

