

# HAVENVISIE

GEMEENTELIJKE HAVENS HARLINGEN

2022-2032

HARLINGEN  
WELKOM  
AAN ZEE

# INHOUDSOPGAVE

|   |           |
|---|-----------|
| <b>1 Inleiding</b>  | <b>3</b>  |
| 1.1 Achtergrond   | 3         |
| 1.2 Doel van de havenvisie                                  | 3         |
| 1.3 Wettelijke basis havenvisie                             | 3         |
| 1.4 Reikwijdte van de havenvisie                            | 3         |
| 1.5 Relaties havenvisie                                     | 4         |
| <b>2 De gemeentelijke havens van Harlingen</b>              | <b>7</b>  |
| 2.1 De zoute havens   | 7         |
| 2.2 De grachten en singels                                  | 8         |
| 2.3 Havens buiten het centrum                               | 9         |
| 2.4 Wonen op en aan het water                               | 10        |
| <b>3 Havenambitie</b>                                       | <b>11</b> |
| 3.1 Richtinggevende uitspraken voor het gehele gebied       | 11        |
| 3.2 Kansen en bedreigingen                                  | 12        |
| 3.3 Wat gaan we doen?                                       | 13        |
| <b>4 Actieplan op basis van de havenvisie binnenwateren</b> | <b>17</b> |
| <b>Bijlagen</b>   |           |
| Bijlage I Havenvisie kaart gemeentelijke havens Harlingen   | 20        |

# 1 INLEIDING

## 1.1 Achtergrond

Harlingen is één van de oudste zeehavensteden van Nederland en de enige Friese zeehavenstad. Met de grote diversiteit aan havens wordt ruimte geboden aan zowel de industrie als de pleziervaart. In 2018 is N.V. Port of Harlingen (PoH) als zelfstandig havenbedrijf opgericht en is er een scheiding gekomen in het beheer en eigendom van de havens in Harlingen; een deel is in (economisch) eigendom bij PoH (commerciële havengebied), een ander deel is in eigendom gebleven van de gemeente (maatschappelijk havengebied). In het maatschappelijk havengebied voert PoH wel het nautisch beheer, de objectbediening, het ligplaatsbeheer en beheer en onderhoud ten behoeve van de gemeente uit. Voor het commerciële havengebied is een havenvisie opgesteld (Havenvisie Port of Harlingen).

De gemeente Harlingen vindt het van groot belang dat het nautisch karakter van de stad gekoesterd wordt. In deze visie wordt daarom voor het maatschappelijk havengebied (ook wel: gemeentelijke havens) uiteengezet welke speerpunten voor de ontwikkeling van de havens van belang zijn en waar de komende jaren op wordt ingezet.

## 1.2 Doel van de havenvisie

De onderhavige havenvisie geeft op hoofdlijnen de richting aan voor de ontwikkeling, het gebruik en beheer van de havens van Harlingen. De visie geeft de reikwijdte en ambitie aan en geeft tevens een inkijk in de activiteiten die (moeten) worden ingezet om de doelstellingen te behalen.

## 1.3 Wettelijke basis havenvisie

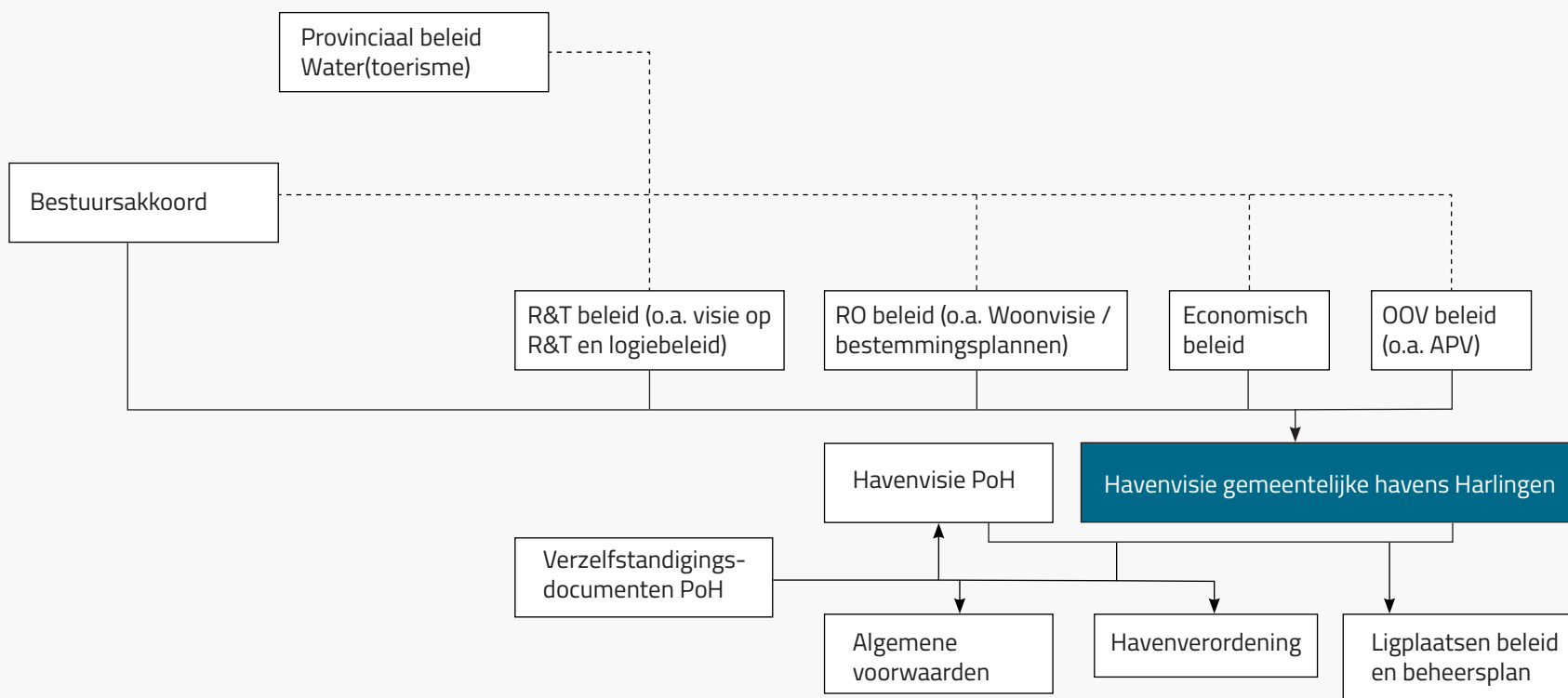
De havenvisie heeft geen wettelijke basis. De havenvisie bevat wel componenten die deels vastliggen in concrete plannen, overeenkomsten en bestuursrechtelijke kaders en deels wensen voor de toekomst van de havens en een beeld hoe die er uit zouden kunnen zien.

## 1.4 Reikwijdte van de havenvisie

De havenvisie is een visie voor alle havens die in eigendom zijn bij de gemeente Harlingen en niet bij PoH. We spreken daarom van de gemeentelijke havens. Deze hebben een verschillend karakter waardoor de visie op onderdelen nader uitgewerkt wordt per gebied. In de bijlage is een kaart opgenomen van het gemeentelijk havengebied.

## 1.5 Relaties havenvisie

De op te stellen havenvisie is geen op zich zelf staande visie. De havenvisie heeft een relatie met meerdere andere beleidsvelden en projecten. Over en weer leveren deze beleidsvelden en projecten voor elkaar input. De relaties zijn (niet limitatief) weergegeven in figuur 1 en worden hieronder toegelicht.



**Figuur 1** Relaties tussen havenvisie en beleid en afspraken

## Provinciaal beleid

Binnen de 'Visie waterrecreatie' zoals deze in februari 2019 door PS is vastgesteld, zijn vier leidende principes benoemd:

1. Water en meer
2. Voor iedereen
3. Mooi en Leefbaar
4. Met elkaar

## Bestuursakkoord gemeente Harlingen 2018-2022

In het bestuursakkoord wordt benadrukt dat het (water)toerisme bevorderd wordt. Daartoe dienen er goede voorzieningen te zijn voor charterschepen, cruisevaart, jachten en kleine bootjes. Hellingen, vuilwatertanks, een bunkerplaats, sanitaire voorzieningen en goed onderhouden vaarroutes: Harlingen moet haar voorzieningen op orde hebben om meer uit watertoerisme te halen

## Visie op recreatie en toerisme

In de visie op R&T staat als één van de acties van de gemeente benoemd dat het van belang is om het toeristisch kerngebied (centrum én haven) op orde te brengen: aantrekkelijk, schoon en veilig. Met voorzieningen die bij de tijd zijn, van kwaliteit en aansluiten bij behoeften van de doelgroep/gebruikers. De ligging aan het water, het nautische karakter (evenementen, jachthavens, bruine vloot, cruiseterminal) en het feit dat Harlingen de enige zeehaven is in Friesland maakt Harlingen tot een toeristisch aantrekkelijk gebied.

## De woonvisie

Sinds 1 januari 2018 is er een belangrijke wijziging gekomen in de wetgeving voor wat betreft wonen op het water. De Wet verduidelijking voorschriften woonboten maakt namelijk een onderscheid tussen varende en **niet-varende** woonboten. Ieder niet-varend woonschip dat op 1 januari 2018 aanwezig was, wordt gezien als een bouwwerk waarvoor een omgevingsvergunning is verleend. Nieuw te bouwen **niet-varende** woonschepen moeten aan de technische regels van het Bouwbesluit en de gemeentelijke bouwverordening voldoen.

De havenvisie gaat heel specifiek over de varende schepen, de woonvisie over de niet-varende schepen. Wel staan in deze havenvisie de locaties voor niet varende woonschepen benoemd. In de APV (Algemeen Plaatselijke Verordening) Harlingen staan zaken rondom de handhaving van de openbare orde en veiligheid. Afdeling 6 is gewijd aan het Openbaar Water.

## Havenverordening

De havenverordening regelt de spelregels voor veilig en duurzaam vaarverkeer. De havenverordening 2020 is in mei door de gemeenteraad vastgesteld. In de havenverordening wordt onder anderen het gebruik van een ligplaats beschreven. Dit soort beschrijvingen zijn direct toepasbaar op het ligplaatsenbeleid. De bepalingen in de Havenverordening zijn aanvullend ten opzichte van hogere regelgeving, zoals rijksregelgeving, in het bijzonder het Binnenvaartpolitiereglement, de Regeling melding en com-

municatie scheepvaart, de Regeling vervoer gevaarlijke stoffen met zeeschepen, de Wet voorkoming verontreiniging door schepen, de Wet algemene bepalingen omgevingsrecht en Europese regelgeving, zoals het Europees Verdrag inzake het internationaal vervoer van gevaarlijke stoffen over de binnenwateren.

### **Algemene havenvoorwaarden en tarieven voor haven- en kadegelden (voormalige haven- en kadegeldverordeningen)**

De algemene voorwaarden vormen de basis waarop een overeenkomst tussen de Port of Harlingen en een schipper tot stand komt. Ze vormen de grondslag voor het heffen van kade- en havengelden, geven de tarieven weer en tevens de vrijstellingen. De tarieventabel en de vrijstellingen zullen onderdeel vormen van het ligplaatsenbeleid.



# 2 GEMEENTELIJKE HAVENS VAN HARLINGEN

*De gemeentelijke havens van Harlingen hebben een verschillend karakter, afhankelijk van ligging, doelgroep, diepgang en gebruik. Elk met hun eigen charme. In dit hoofdstuk beschrijven we de verschillende havens en de gebruiksfunctie die ze nu al hebben of in de toekomst krijgen. Op de kaart die als bijlage is bijgevoegd, zijn deze functies visueel weergegeven.*

## 2.1 De zoute havens

Harlingen ligt aan het prachtige werelderfgoed Waddenzee. Deze unieke ligging zorgt ervoor dat Harlingen bij uitstek geschikt is als trekpleister voor de recreatieve en bedrijfsmatige (zeil)vaart.

### De Vluchthaven, De Nieuwe Willemshaven, Het Dokje, De Oude Buitenhaven en het VBZH deel van de Zuiderhaven

De Nieuwe Willemshaven en de Vluchthaven zijn hét gebied met een recreatief toeristisch karakter. Dit zie je terug op de kade en in het water. De Bruine Vloot heeft hier ligplaatsen. Er zijn verschillende historische schepen te zien. Het zonnepontje vaart er en er is een grote multifunctionele steiger waar onder andere de cruiseschepen gebruik van maken.

Het Dokje, de Oude Buitenhaven en een deel van de Zuiderhaven vormen een verbinding tussen wad en stad en bieden ligplaats aan charterschepen.

In deze havens richten we ons meer en meer op het verder vormgeven van het nautisch, recreatief karakter. Samen met ondernemers ontwikkelen we dit prachtige gebied verder tot een plek voor evenementen, een plek om te zijn.





## De Noorder- en Zuiderhaven (Jachthaven De Leeuwenbrug BV)

De Noorder- en Zuiderhaven worden door De Leeuwenbrug BV geëxploiteerd als jachthaven voor (met name) de zeegaande recreatievaart. Het havenkantoor is gevestigd aan de Noorderhaven. Zowel passanten als vaste liggers maken gedurende het hele jaar gebruik van deze havens die van groot belang zijn voor de uitstraling van het Harlinger stadscentrum. In de toekomst

willen we deze havens nog meer laten aansluiten op de wensen en behoeften van deze tijd. Hierbij houden we rekening met ontwikkelingen zoals het steeds langer worden van schepen.

## 2.2 De grachten en singels

### De Zoutsloot, het Davidsdokje, de Kleine Voorstraat en de Rozengracht

De Zoutsloot, de Rozengracht en het Davidsdokje zijn vooral bedoeld voor kleine bootjes. Hier zijn geen voorzieningen aanwezig. Harlingers en passanten hebben hier de mogelijkheid een sloepje of ander bootje neer te leggen.

In De Kleine Voorstraat wordt bij onder andere het stadspodium de mogelijkheid geboden om met kleine bootjes en sloepen aan te meren voor dagverblijf. Op deze manier kan een vaartochtje gecombineerd worden met bezoek aan horeca en winkels.

In de toekomst willen we dit gebied nog aantrekkelijker maken waarbij de Rozengracht zich leent voor meer voorzieningen voor passanten.

### Het Noordijs, de Rommelhaven en het Franekereind

Voor het Noordijs en de Rommelhaven, met een uitloop naar het



Franekereind, geldt dat hier zoveel mogelijk schepen liggen die een historisch karakter hebben. Passend bij het unieke karakter van onze binnenstad. Dit willen we verder ontwikkelen tot een plek die de toerist verrast op historisch vlak. Een soort museum in de buitenlucht.

### De Noordergracht, Noordoostersingel en de Zuidoostersingel

De Noordergracht en een deel van de Noordoostersingel zijn van de Harlinger Watersportvereniging (HWSV) en worden gebruikt als jachthaven voor de recreatievaart. Ook het resterende deel van de Noordoostersingel en de Zuidoostersingel worden in het seizoen gebruikt voor passanten. Daarnaast liggen in de singels ook schepen met een abonnement. In de singels willen we in het vaarseizoen onze passanten optimaal faciliteren zodat zij ons mooie centrum van dichtbij kunnen bezoeken.



## 2.3 Havens buiten het centrum

### De Bolswardervaart

De Bolswardervaart wordt voornamelijk gebruikt voor kleine bootjes. Hier zijn geen voorzieningen aanwezig. De vaart willen we op termijn aantrekkelijker maken zodat vooral in het seizoen ook hier meer toeristen hun ligplaats hebben (ter ontlasting van de singels). Langs de Bolswardervaart wordt flink geïnvesteerd in het gebied als onderdeel van het Westerzeedijkproject. Onder andere in de aanleg van een supsteiger.

### De Franekertrekvaart

De vaart vormt de route naar het Verbindingskanaal. Deze vaart kent verschillende gedeelten waar met name abonneementhouders hun scheepje hebben liggen. Het deel langs de Kanaalweg leent zich ook als enig vaarwater voor grote diepgaande schepen die elders in Harlingen geen ligplaats kunnen hebben. Dit blijven we faciliteren waarbij we meer dan nu aandacht hebben voor de verschillende doelgroepen. De trekvaart verdient wel aandacht aangezien hier ook schepen liggen die niet aan de uitstraling van Harlingen bijdragen of waar zonder toestemming op gewoond wordt.

## De Ried

De Ried is en blijft een water voor kleine bootjes (deels aan eigen kade). We zetten ons in om de aanlegfaciliteiten hier te verbeteren. De Ried Noord wordt gebruikt voor de trailerhellingen.

### 2.4 Wonen op en aan het water

#### De Zuidergracht en De Westerzeedijk

In De Zuidergracht en de Westerzeedijk zijn locaties aangewezen voor woonarken (die als bouwwerk in de zin van het Omgevingsrecht kunnen worden aangemerkt).

#### Woonwijken Groot Ropens en Ludinga Eigen kades Bolswardervaart en De Ried

De woonwijken Groot Ropens en Ludinga zijn waterrijk en de woningen aan het water zijn voorzien van aanlegplekken voor bootjes. Ook aan de Bolswardervaart en De Ried zijn woningen met eigen kades aanwezig (Hendstehof en Midlumerlaan).



# 3 HAVENAMBITIE

## 3.1 Missie

Onze missie is dat in 2032 Harlingen een toekomstgerichte watersportstad is die aantrekkelijk is voor toeristen, bewoners en ondernemers; dé poort tussen wad en land.

|          |  |          |  |
|----------|--|----------|--|
| <b>1</b> | <p>Onze havens zijn aantrekkelijk voor zowel ondernemers, inwoners van Harlingen als onze toeristen.</p> <ul style="list-style-type: none"><li>▪ In het karakteristieke centrum en het "zoute" havengebied van Harlingen is het ligplaatsbeleid gericht op het maximaal faciliteren van de recreatieve functie.</li><li>▪ Buiten het karakteristieke centrum van Harlingen is het ligplaatsbeleid gericht op het zo optimaal mogelijk faciliteren van de bewoners van Harlingen.</li></ul> | <b>4</b> | <p>De dienstverlening in onze havens is gastvrij, professioneel, accuraat en waar mogelijk digitaal.</p> |
| <b>2</b> | <p>De havens vormen tezamen een aantrekkelijk, schoon en veilig bestemmingsgebied.</p>   | <b>5</b> | <p>Wij stralen met onze havens het historisch nautisch karakter van Harlingen uit.</p>                   |
| <b>3</b> | <p>De kwaliteit en het voorzieningenniveau zijn hoog. De havens beschikken over moderne, eigentijdse en, waar mogelijk, duurzame en digitale faciliteiten.</p>   | <b>6</b> | <p>Wij spannen ons in om meer mogelijkheden te creëren voor wonen op en aan het water.</p>               |
|          |  | <b>7</b> | <p>De havens zijn goed bereikbaar vanaf zowel de Waddenzeezijde als het achterland.</p>                  |

Hoe de richtinggevende uitspraken hun vertaling (moeten) krijgen in beleid en maatregelen, lichten we toe in dit hoofdstuk.

### 3.2 Kansen en bedreigingen

Welke ontwikkelingen spelen een rol in de waterrecreatie én welke gevolgen hebben die voor de Havenvisie en het hieruit voortvloeiend beleid? Op basis van de Analyse Binnenwateren en aangevuld door verschillende stakeholders, is in kaart gebracht waar de kansen en bedreigingen liggen. Deze worden hieronder uiteengezet, waarna in de volgende paragraaf wordt beschreven hoe wij hierop in willen spelen.

#### Kansen en ontwikkelingen

1. Opmars van andere vormen van watertoerisme.
2. Vergrijzing bij de traditionele vormen van watertoerisme.
3. Bezit van schepen neemt af.
4. Belangstelling voor motorschepen en sloepen stijgt.
5. Aantal passanten daalt licht, verblijfsduur neemt toe bij aantrekkelijke havens.
6. Schepen worden groter en luxe.
7. Behoeft aan wonen op en aan het water neemt toe.
8. Passanten leveren de stad/ondernemers inkomsten op.
9. Bruine vloot geeft uitstraling aan de stad/ondernemers en levert inkomsten op.
10. Harlingen biedt volop kansen met haar nautisch maritieme uitstraling en gunstige ligging.

#### Bedreigingen en knelpunten

1. Schaarse ruimte in het seizoen
  - Onvoldoende plek voor passanten
  - Onveiligheid (nautisch, i.v.m. doorvaarbreedte)
2. Extreem lage tarieven voor abonnementen (in vergelijking met de markt) en voor iedereen toegankelijk
  - Verrommeling / verwaarlozing / overlast
  - Ruimte wordt ingenomen die niet benut kan worden voor passanten.
  - Havens worden gebruikt als goedkoop vakantiehuisje
3. Concurrentie met de commerciële jachthavens in de stad en de HWSV
4. Stroom- en watervoorzieningen verouderd / niet aanwezig
5. Geen beleid voor bedrijfsmatig gebruik schepen.
6. Schaarse ruimte voor mogelijkheden om wonen op het water te faciliteren.
7. (Beperkt) sprake van illegale bewoning op schepen
8. Geen / onvoldoende beleid voor wonen op varende schepen (waaronder charterschepen).

### 3.3 Wat gaan we doen?

Hoe gaan we de ambities waarmaken? Hoe spelen we in op de kansen en bedreigingen? En wat betekent dit concreet in de verschillende havengebieden? Dit lichten we in deze paragraaf toe.

#### Ruimte voor de juiste doelgroepen en functies

We willen meer inzetten op het onderscheid in doelgroepen en functies. Harlingen heeft in het zomerseizoen een grote aantrekkingskracht op de watertoerist. Om dit op een zo goed mogelijke wijze te kunnen faciliteren, willen we het centrum en het toeristisch gebied zoveel mogelijk uitrusten ten behoeve van onze toeristen.

Het is en blijft daarnaast belangrijk dat de bewoners ruimte hebben om hun pleziervaartuigen op een nabij gelegen plek en op een betaalbare ligplaats neer te leggen. Ook het watertoerisme voor de inwoners voor Harlingen moet gewaarborgd blijven. Ondernemers in de watersportsector willen we daar waar mogelijk faciliteren.

#### Wat gaan we hiervoor doen?

- Noordzijde Rozengracht, geschikt maken voor ligplaatsen om te overnachten.
- Onderzoeken mogelijkheden vingersteigers in Zuidoostersingel.
- Overdracht beheer Noordoostersingel aan HWSV ten behoeve van creëren vingersteigers en 1 beheerder van de Noordoostersingel.

- Abonnementenstructuren wijzigen (meer sturing op doelgroep en afschaffen kwartaalabbonementen).
- Tariefstelsel wijzigen en meer aansluiten bij particuliere havens. Hierbij blijven de tarieven voor inwoners van Harlingen zoveel mogelijk ongewijzigd.
- Genoeg aanbod en mogelijkheden voor ondernemers (huursloepen / kiten).
- Beleid voor bedrijfsmatig gebruik schepen
- Op termijn verkennen welke mogelijkheden de ontwikkelingen in het Westerzeedijkproject bieden voor mogelijke extra ligplaatsen.
- Bij de Kanaalweg alleen schepen toestaan met bepaalde diepgang / lengte / breedte aangezien dit de enige plek is waar deze schepen op zoet kunnen liggen.
- Blijven inzetten op de komst van zee- en riviercruises
- De Ried Noord aanwijzen als gebied dat slechts gebruikt wordt ten behoeve van trailers.
- Vrijstellingen voor havengelden herzien.

#### Aantrekkelijk, schoon en veilig

We willen met onze havens het karakter van onze stad versterken. Het havengebied dient schoon, aantrekkelijk en veilig te zijn. Zowel in als buiten het historische centrum.

#### Wat gaan we hiervoor doen?

- Veiligheidsoverleg. De veiligheid in de havens zelf wordt

gewaarborgd door de havenmeester voor wat betreft het veilige vaarverkeer en een goed ligplaatsbeheer. Samen met de gemeentelijke BOA's, de politie en andere partijen zorgen we voor een veilig klimaat voor alle verschillende doelgroepen.

- Oprichten Schouwcommissie en regelgeving uitwerken. Om de uitstraling van onze havens nog beter te kunnen waarborgen zullen heldere criteria worden gesteld waar schepen in onze havens aan moeten voldoen. Door een regelmatige schouw en mandaat van de havenmeester kan verpaupering worden tegengegaan.
- We zetten ons in om de afvalverspreiding in de havens tegen te gaan door vanuit het zwerfafvalteam Harlingen samen te werken tegen zwerfafval.
- We onderzoeken of er ruimte gemaakt kan worden voor een centrale plek om kleine bootjes op de kant te leggen.

### Hoog voorzieningenniveau

Bij aantrekkelijke havens behoren goede voorzieningen die aansluiten bij de eisen en behoeften van de gebruikers. Toilet-, en douchevoorzieningen worden nu al voldoende aangeboden. Ook kunnen schepen die naar Harlingen komen bunkeren en hun vuilwatertank legen. De locatie hiervoor is echter niet optimaal. Van belang is dat er in het binnenwatergebied van Harlingen een goede voorziening komt om dat afvalwater in te nemen. Een aantal andere voorzieningen voldoet nog niet aan de eisen.

### Wat gaan we hiervoor doen?

- Nieuw betalingssysteem. We willen zo snel mogelijk overgaan naar het betalen van havengelden en stroom en water via de app.
- Betere en nieuwe stroom- en watervoorzieningen. Ook dienen er op meer plaatsen stroom- en watervoorzieningen te worden aangelegd en dienen de verouderde voorzieningen vervangen te worden.
- Aanlegfaciliteiten Ried upgraden (ringen).
- Toegankelijkheid steigers en kades voor iedereen.
- Zichtbaarheid en toegankelijkheid havenkantoor PoH verbeteren. Het havenkantoor zal worden verbouwd tot een plek waar mensen zich welkom voelen.
- Onderzoeken alternatieve locatie bunkeren en samen met Marrekrite zorgen voor een goede voorziening voor het innemen van afvalwater.
- Behoeften in kaart brengen voor doorontwikkeling Noorder- en Zuiderhaven (samenwerking Leeuwenbrug BV).

### Gastvrije dienstverlening in de havens

Buiten de havens van de watersportvereniging en De Leeuwenbrug om, voert de Port of Harlingen het ligplaatsbeheer én de brugbediening (in het seizoen) uit voor de maatschappelijke havens. Gekwalificeerd personeel zet zich in om de bootbezitters zo goed mogelijk van dienst te zijn.

## Wat gaan we hiervoor doen?

- Gastheerschap uitbreiden.
- Beheer(verdeling) van de havens evalueren.

### Historisch nautisch karakter

Het historisch nautisch karakter wordt op verschillende manieren in onze stad benadrukt. Niet alleen bieden wij ligplaats aan de grootste Bruine Vloot van Nederland, in onze havens hebben wij tal van historische en beeldbepalende schepen die van grote waarde zijn voor de uitstraling van onze stad. Deze historische uitstraling willen we blijven koesteren en uitdragen.

## Wat gaan we hiervoor doen?

- Door de voorwaarden en tarieven voor deze schepen op bepaalde plekken gunstig te maken, kunnen deze schepen ook in de toekomst Harlingen als thuishaven behouden.
- Een duidelijke beschrijving maken van wat een nautisch of beeldbepalend schip is.
- Mogelijk maken om op bepaalde schepen langdurig te kunnen verblijven / wonen.
- Speciale ligplaatsen aanwijzen. Onder andere met regelgeving faciliteren dat in Het Noordijs, de Rommelhaven en het Franekereind uitsluitend schepen met een historisch karakter ligplaats hebben. Zowel met abonnement als op aanvraag.
- Winterverlichting. Door in de winter de verlichting van charterschepen in de binnenstad te waarborgen en wellicht zelfs uit te breiden.

- Het verhaal vertellen: wat heeft Harlingen als watersportstad te bieden.

### Wonen op en aan het water

Meer mogelijkheden creëren voor het wonen op en aan het water gaat verder dan een havenvisie. We zijn ons bewust van de toenemende belangstelling voor wonen op en aan het water en willen dit waar mogelijk faciliteren.

## Wat gaan we hiervoor doen?

- Beleid opstellen voor wonen op varende schepen (waaronder de chartervaart en historische schepen), en het onderzoeken van een mogelijkheid van een briefadres.
- Onderzoeken waar mogelijke kansen liggen voor de toekomst.
- Lagere havengelden voor pleziervaartuigen die aan particuliere kades ligplaats hebben.

### Goede bereikbaarheid

Om aantrekkelijk te zijn en blijven voor watertoeristen is het van groot belang dat de havens goed toegankelijk zijn.

## Wat gaan wij hiervoor doen?

- Beleid opstellen voor borgen minimale doorvaarbreedte Industriebrug (maximale afmeerbreedte Verbindingskanaal)

De toegangspoort bij het Verbindingskanaal wordt vaak geblokkeerd.

- Doorgaande vaarroutes meer promoten (elfsteden route/ sloeproute/frieslandroute).
- Alle informatie over watersport in Harlingen goed digitaal ontsluiten.
- Onderzoek verbetering vaarroute Harlingen – Bolsward.





## 4 ACTIEPLAN OP BASIS VAN HAVENVISIE GEMEENTELIJKE HAVENS

| Wat   | Wanneer | Beleidskeuze ja/nee* |
|---|---------|----------------------|
| <b>Ruimte voor de juiste doelgroepen en functies</b>                        |         |                      |
| <b>Abonnement structuren aanpassen en tariefstelsel wijzigen; waaronder</b> |         | A / B                |
| > Plekken aanwijzen voor inwoners   | 2022    | A                    |
| > Overgang naar seizoen- en jaarabbonementen                                | GEREED  | B                    |
| > Tarieven meer aan laten sluiten bij onze jachthavens                      | 2023    | B                    |
| > Onderscheid maken tarieven naar locatie (binnen of buiten centrum)        | 2023    | B                    |
| <b>Overname HWSV Noordoostersingel (vingersteigers)</b>                     | 2022    | A / C                |
| <b>Onderzoeken mogelijkheid steiger Zuidergracht</b>                        | 2022    | A / D                |
| <b>Onderzoeken mogelijkheid vingersteigers in Zuidoostersingel</b>          | 2022    | A / D                |
| <b>Onderzoeken mogelijkheden Westerzeedijk project</b>                      | 2023    | Nee                  |
| <b>Langs Kanaalweg aanwijzen voor grote, diepstekende schepen</b>           | 2022    | A                    |
| <b>Ried Noord aanwijzen ten behoeve van traileren</b>                       | 2022    | A                    |
| <b>Beleid opstellen voor bedrijfsmatig gebruik en verhuur van schepen</b>   | 2022    | C                    |

|  |      |       |
|--|------|-------|
| <b>Noordzijde Rozengracht aanpakken</b>        | 2022 | A / D |
| <b>Vrijstellingen voor havengelden herzien</b> | 2022 | B     |

### Aantrekkelijk, schoon en veilig

|  |         |     |
|--|---------|-----|
| <b>Beleid opstellen om verwaarloosde / overlast veroorzakende schepen te weren</b> | 2022    | A   |
| <b>Samen werken tegen zwerfafval</b>   | CONTINU | Nee |

### Hoog voorzieningenniveau

|  |         |                                |
|--|---------|--------------------------------|
| <b>Beheer, onderhoud en investeringsplan voorzieningen opstellen; met onder andere</b> | Q1 2022 | D                              |
| > Verouderde stroom- en watervoorzieningen vervangen                                   | 2022    | D                              |
| > Nieuwe aanleg en/of stroom- en watervoorzieningen plaatsen (Rozengracht, Ried)       | NTB     | D                              |
| > Invoeren app betalingssysteem  | Q1 2022 | D; Beleidswens reeds ingediend |
| > Alternatieve locatie bunkeren / vuilwatertank  | 2022    | D                              |
| <b>Verbouw havenkantoor PoH</b>  | Q1 2022 | Nee                            |
| <b>Gastvrije dienstverlening in de havens</b>  | CONTINU | C                              |
| > Gastheerschap verder ontwikkelen   | CONTINU | C                              |
| > Beheer(verdeling) evalueren  | 202hw3  | C                              |
| <b>Plan van aanpak voor huidige jachthaven Leeuwenbrug (samenwerking)</b>              | 2022    | C                              |

| Historisch nautisch karakter   |      |           |
|--|------|-----------|
| Beleid opstellen voor historische schepen (met ligplaatsindeling en woonmogelijkheid); waaronder | 2022 | A / B / C |
| > Bruine Vloot   | 2022 | A / B / C |
| > Tall ships   | 2022 | A / B / C |
| > Historische schepen in Noordijs, Rommelhaven en Franekereind                                   | 2022 | A / B / C |
| Gunstige tarieven voor karakteristieke schepen   | 2022 | B         |
| Winterverlichting vloot in winter  | 2021 | Nee       |

| Wonen op- en aan het water   |      |       |
|--|------|-------|
| Beleid opstellen varende woonschepen (met ligplaatsindeling)       | 2022 | A / C |
| Havengelden voor plezierjachten aan eigen kade herzien             | 2022 | B     |
| Onderzoeken toekomstige mogelijkheden voor ligplaatsen woonschepen | 2022 | Nee   |

| Goede bereikbaarheid  |      |     |
|---|------|-----|
| Beleid opstellen voor toegang Verbindingskanaal                           | 2022 | A   |
| Promoten doorgaande vaarroutes en digitaal aanbieden watersportinformatie | 2022 | Nee |

\* Aangegeven wordt of er nog aparte besluitvorming voor nodig is en wie het bevoegde orgaan is. Hierbij wordt verwezen naar:

A: Ligplaatsenbeleid als uitvoerend beleid bij de havenverordening (waaronder een ligplaatsenbeheersplan). De bevoegdheid hiervoor berust bij het college.

B: Tarievenstelsel en abonnementenstructuur: bevoegdheid berust bij het college.

C: Thematisch(e) beleid(skeuzes) specifiek voor de gemeentelijke wateren. De bevoegdheid ligt bij het college.

D: Beheer, onderhouds - en investeringsplan voorzieningen. De bevoegdheid ligt (financieel) bij College en Raad.

# BIJLAGE 1

## Havenvisiekaart gemeentelijke havens Harlingen

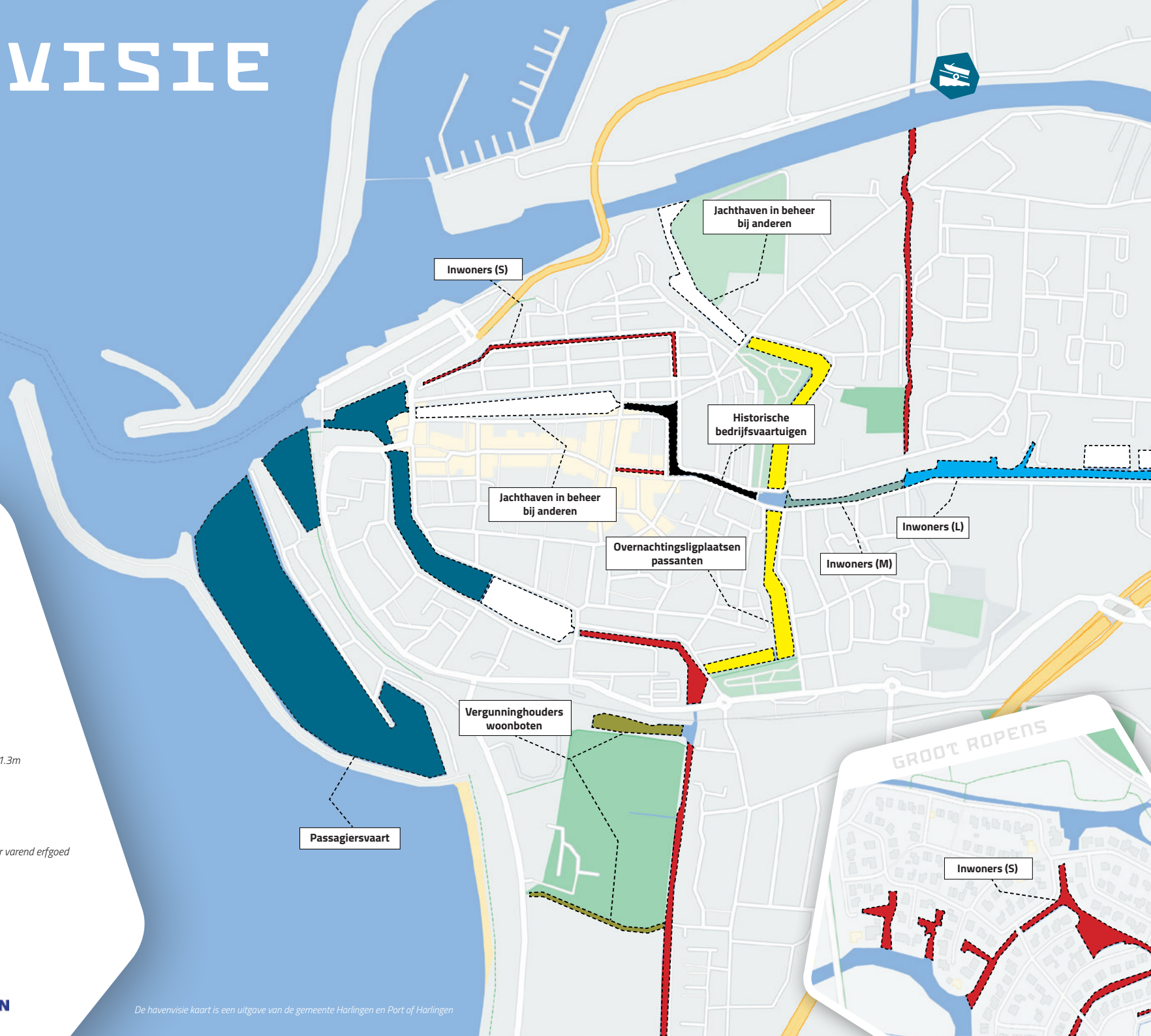


# HAVENVISIE KAART



## LEGENDA

-  **Passagiersvaart**  
*Zoals Tall Ships, chartersvaart, en cruiseschepen*
-  **Jachthaven in beheer bij anderen**  
*Ligplaatsen voor leden en passanten*
-  **Ligplaatsen inwoners Harlingen (S)**  
*Zeil, motor- en rubberbootjes t/m circa 5m*
-  **Ligplaatsen inwoners Harlingen (M)**  
*Zeil- en motorboten tussen circa 5m en 15m*
-  **Ligplaatsen inwoners Harlingen (L)**  
*Boten langer dan circa 15 meter met een diepte van 1.3m*
-  **Overnachtingsligplaatsen passanten**  
*Bijvoorbeeld motor- en zeiljachten*
-  **Historische bedrijfsvaartuigen**  
*Monumentale schepen, zoals erkend door het register varende erfgoed*
-  **Vergunninghouders woonboten**  
*Zoals bijvoorbeeld woonarken*
-  **Trailerhellingen**  
*Trailerhellingen Ried Noord*



HARLINGEN  
WELKOM  
AAN ZEE