



# **Uitvoeringsagenda Klimaatadaptatie & Biodiversiteit**



gemeente  
**HEEZE-LEENDE**

“

De gemeente heeft als doel om met haar beleid ten minste aan te sluiten bij de rijksdoelstellingen- en ambities in het kader van duurzaamheid, zoals een drastische reductie van de CO2 uitstoot en een toename van het aandeel duurzaam geproduceerde energie. 'Om dit te bewerkstelligen moet bij iedere gemeentelijke keuze duurzaamheid integraal worden meegenomen, met als afwegingskader een eenduidig beleid dat breed gedragen wordt door de gemeenschap.' 'Het bereiken van de gemeentelijke ambities, zeker bij een maatschappelijk thema als duurzaamheid, kan alleen maar bewerkstelligd worden door samen te werken met de gemeenschap: inwoners, bedrijven, instellingen, maatschappelijke organisaties en overige belanghebbenden.' De duurzaamheidsopgave is voor de omgeving immers minstens zo groot als voor de overheid. De gemeente zet haar ambities kracht bij door zelf het goede voorbeeld te geven, maar blijft grotendeels afhankelijk van de bereidheid en daadkracht van derden om de uiteindelijke doelen ook daadwerkelijk te behalen.”

*Bron: Duurzaamheidsbeleid gemeente Heeze-Leende (2019)*





# Inleiding

Duurzaamheid is een thema dat speelt van mondiaal tot microniveau. Wereldwijd wordt klimaatverandering beter zichtbaar en nemen overheden, bedrijven en particulieren maatregelen om toe te werken naar een duurzame wereld. Ook de gemeente Heeze-Leende bereidt zich voor op grootschalige veranderingen om zo toekomstbestendig te blijven. Het duurzaamheidsbeleid (vastgesteld in oktober 2019) geldt hierbij als overkoepelend afwegingskader. Het duurzaamheidsbeleid beschrijft het gemeentebestuur op de thema's energietransitie, materialentransitie,

biodiversiteit, klimaatadaptatie en mobiliteit op hoofdlijnen. Uitwerking van deze hoofdlijnen gebeurt per thema.

Voorliggend document bevat de **uitvoeringsagenda klimaatadaptatie en biodiversiteit**. Hoewel beide onderwerpen beleidsmatig anders gegrond zijn, komen zij in de uitvoering op alle vlakken samen. Een integrale benadering voor de uitvoeringsagenda borgt daarmee een effectieve en efficiënte aanpak.



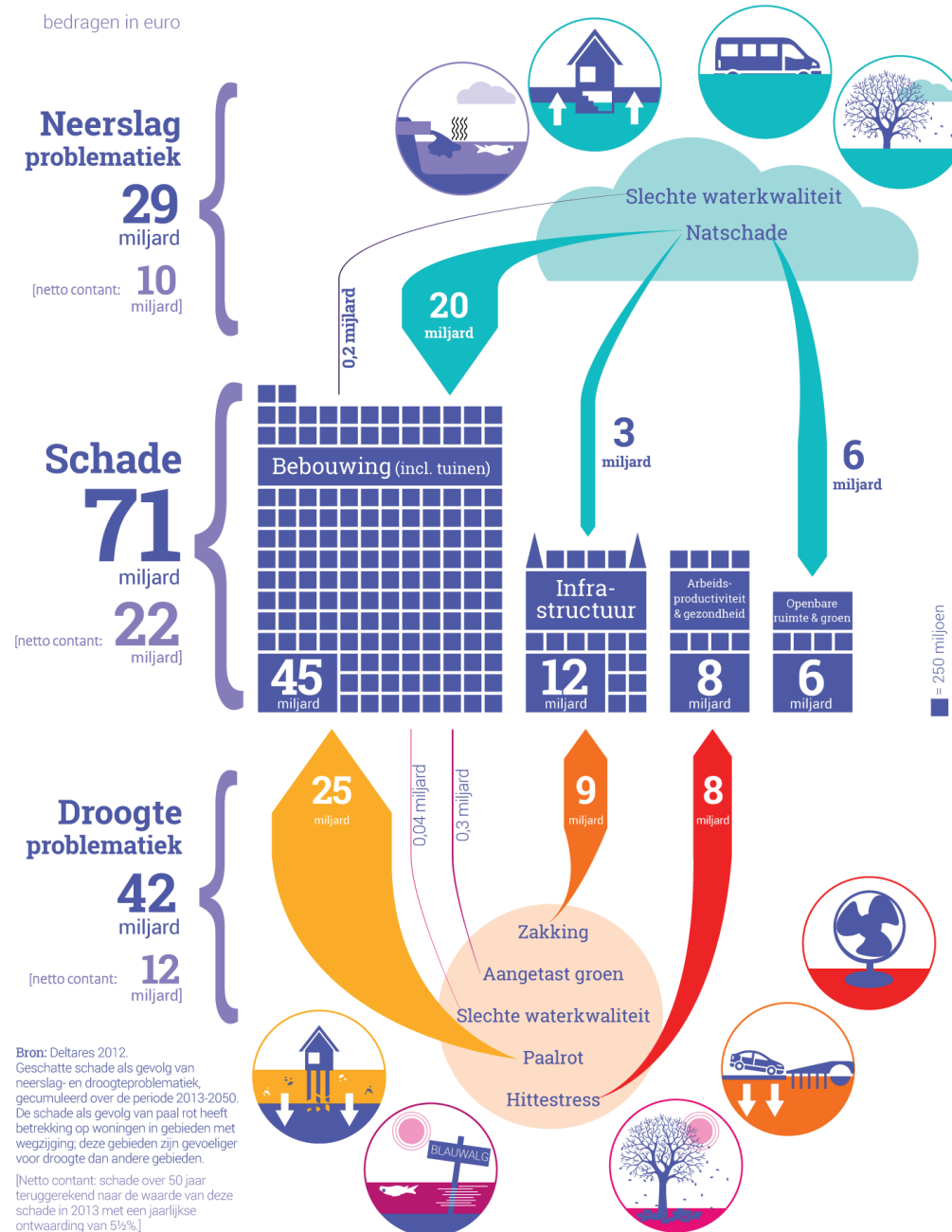
## Klimaatadaptatie

Hoe het klimaat zich precies ontwikkelt is onzeker. Nederland werkt al langer aan ruimtelijke aanpassingen ten behoeve van klimaatverandering, de gevolgen van klimaatverandering zijn immers al geruime tijd merkbaar. Klimaatadaptatie kent tot nu toe echter een grote mate van vrijblijvendheid. Het is dus zaak om gericht, concreter en actiever aan de slag te gaan. De kans op extreme weersomstandigheden, zoals wateroverlast, hitte, droogte en overstromingen wordt steeds groter, met steeds grotere risico's voor onze economie, gezondheid en veiligheid als gevolg, zoals ook te zien is in nevenstaande illustratie (Deltares, 2012).

Niet alleen zijn de effecten van klimaatverandering divers, ook de (economische) impact is groot. Het bestrijden van en omgaan met deze uiteenlopende opgaven is dan ook geen vanzelfsprekendheid. De uitdaging voor klimaatadaptatie is er dan ook geen van regulier onderhoud, maar meer het investeren in een 'risicopolis' om grote overlast en kosten in de toekomst te voorkomen. Investeren betekent zeker niet alleen ingrijpen in de openbare ruimte, ruimte, want bewustwording en gedragsverandering zijn minstens zo belangrijk voor een succesvolle aanpak.

# De Klimaatbestendige stad

## Schades tot 2050 bij ongewijzigd beleid



## Biodiversiteit

Biodiversiteit omvat de totale verscheidenheid aan alle levende planten en dieren op aarde, qua variatie in soorten, erfelijke variatie binnen soorten en de variatie aan levensgemeenschappen of ecosystemen. In Nederland is, voornamelijk door intensieve landbouw en grootschalige stedenbouw, een sterke teruggang in biodiversiteit te bemerken, tot slechts 15 procent van het oorspronkelijke potentieel (in 2010). Ter vergelijking: het Europese gemiddelde ligt rond de 50 procent. Deze snelle afname van biodiversiteit staat pas relatief kort op de Europese agenda.

Biodiversiteit is van belang voor een rijke natuurlijke omgeving met veerkrachtige ecosystemen en ligt daarmee aan de basis voor het welzijn en de welvaart van de gemeenschap. We profiteren immers van de diensten die gezonde ecosystemen ons leveren (schone lucht, schoon water, het vastleggen van koolstof, houtproductie, voedselproductie, recreatieruimte, ongediertebestrijding, leefruimte voor flora en fauna e.d.). Biodiversiteitsherstel staat niet op zichzelf, maar is verbonden met klimaatverandering, landschapsontwikkeling, voedselproductie, de landschappelijke inpassing van de energietransitie en de kwaliteit van bodem, water en lucht.



## Kaders

Het kader voor klimaatadaptatie wordt beschreven in het Bestuursakkoord Klimaatadaptatie (2018) en het Deltaplan Ruimtelijke Adaptatie (2018) met daarin een prominente rol voor gemeenten. Lokale gevoeligheden voor klimaatverandering moeten in kaart worden gebracht en als integraal onderdeel van beleid daadkrachtig worden aangepakt, zodat wij kunnen streven naar een water robuust en klimaatbestendig Nederland in 2050. Op basis van de klimaatstresstest gaat de gemeente de klimaatrisicodialogen aan met relevante stakeholders om samen toe te werken naar een vastgestelde uitvoeringsagenda in 2020. Voor de maatregelen in deze uitvoeringsagenda is vanaf 2021 aanspraak te maken op cofinanciering (tot 33% van de kosten) van het Rijk middels de Impulsregeling Klimaatadaptatie.

Ten behoeve van een integrale aanpak zijn de verplichtte klimaatrisicodialogen en het opstellen van een uitvoeringsagenda voor Heeze-Leende breder getrokken, om zo ook biodiversiteit mee te kunnen nemen. Het kader voor biodiversiteit wordt hoofdzakelijk beschreven in het Deltaplan Biodiversiteitsherstel (2018). Om aan te sluiten bij deze nationale ambities moet de gemeente de ontwikkelingen die een nadelig effect kunnen



*Bron: Deltaplan Ruimtelijke adaptatie / Drie thema's / Deltaprogramma*

hebben op flora en fauna voorkomen. Dit kunnen zij doen door het verbinden van natuurgebieden, sluiten van kringlopen, reduceren van stikstofdepositie, verminderen van het gebruik van bestrijdingsmiddelen, optimaliseren van de grondwaterstand en het bevorderen van natuur- en biodiversiteitsontwikkeling in ruimtelijke plannen.



# Proces

Om deze complexe en multidisciplinaire opgave goed aan te pakken, betrekken we alle relevante stakeholders gedurende het proces op een passende manier. Het klimaatbestendig en biodivers inrichten van Heeze-Leende is immers een gedeelde verantwoordelijkheid van bedrijven, instellingen, burgers én

gemeente. Tot een breed gedragen uitvoeringsagenda komen betekent dat we samen met partnerorganisaties nadenken over Heeze-Leende als klimaatadaptieve, groene & blauwe gemeente, met een diverse, veerkrachtige natuur en ruimte voor water.



Bron: Facet Advies



gemeente  
**HEEZE-LEENDE**

# Componenten en resultaten

Onderstaand de belangrijkste resultaten van componenten die in gezamenlijkheid hebben bijgedragen aan de uiteindelijke uitvoeringsagenda.

## Klimaatstresstest

In 2019 heeft adviesbureau Arcadis een klimaatstresstest voor gemeente Heeze-Leende voltooid. De klimaatstresstest geeft een indicatie van de kwetsbaarheid van gemeente Heeze-Leende voor de vier klimaatrisico's (wateroverlast, droogte, hitte en overstromingen). Deze is (samengevat) voorgelegd aan de gemeenteraad en in de themabijeenkomst van maart 2020 besproken. Ook is t.b.v. de ontwikkeling van de uitvoeringsagenda een analyse gemaakt van de ruimtelijke component van de klimaatstresstest. Door een voorzet te geven voor focusgebieden voor uitvoering, geven we letterlijk richting aan de ruimtelijke invulling en prioritering van de voorgenomen maatregelen.





## Onderstaand de belangrijkste conclusies:

**“Wateroverlast:** Analyse van enkele hotspots in de kernen Heeze en Leende om wateroverlast op wegen en gebouwen aan te pakken heeft de hoogste prioriteit. In aanvulling daarop is het raadzaam om grondwaterstanden te blijven monitoren (middels het reeds bestaande grondwatermeetnet). Voor overlast van het watersysteem is meer informatie (een analyse van de gehele gemeente) nodig om een geschikte aanpak te bepalen.”

**“Droogte:** Hoewel de effecten van droogte kunnen verschillen op microniveau, is de aanpak noodzakelijk op macroniveau. Dit betekent preventieve maatregelen ter voorkoming van droogte

en communicatie over de omgang met droogte voor de gehele gemeente. Daarnaast vergt de te verwachten houtrotproblematiek voor panden rondom kasteel Heeze een specifieke aanpak, waar de eigenaar van de panden voor aan zet is.”

**Hitte:** Ook voor de aanpak van hitte gerelateerde problematiek is aanpak op macroniveau noodzakelijk. Dit betekent met name maatregelen gericht op omgang met hittestress, aangevuld met een wijkgerichte aanpak van het grootste hitte-eiland in het zuiden van Heeze, en monitoring van de oppervlaktewaterkwaliteit- en temperatuur.

		Gemeentebrede aanpak	Wijkgerichte aanpak
<b>Wateroverlast</b>	Wegen en gebouwen	Communicatie & bewustwording	Onbegaanbare wegen Heeze en Leende
	Watersysteem	Analyse	x
	Grondwater	Monitoring	Buitengebied
<b>Droogte</b>	Neerslagtekort, GLG & vegetatie	Communicatie & bewustwording	x
	Waterkwaliteit	x	x
	Bodemdaling & fundering	x	Kasteel Heeze
<b>Hitte</b>	Warme dagen en nachten	Communicatie & bewustwording	x
	Hitte-eilanden	Meekoppelen	Heeze-Zuid
	Oppervlaktewater	Monitoring	x

Voor detailinformatie zie rapportage ‘Klimaatstresstest als ruimtelijke focus voor klimaatadaptatie - Oktober 2020’



## Bewonersconsultatie

Om de ervaringen van inwoners zo goed mogelijk in acht te nemen hebben we in april en juli 2020 een oproep via gemeentelijke kanalen verspreid. Hierin werden de burgers van Heeze-Leende verzocht om een digitale vragenlijst in te vullen. Het doel van deze vragenlijst is zo veel mogelijk input van de inwoners over hun ervaringen en behoeften met betrekking tot klimaatadaptatie en biodiversiteitsverlies te ontvangen.

Zo krijgen wij naast een objectief beeld (uit de gemeentelijke klimaatstresstest) een semi-subjectief beeld van de inwoners. De vragen in de enquête zijn waar mogelijk gesloten gesteld, met een mogelijkheid tot toelichting. Dit geeft een duidelijke richting, maar ondersteunt ook nuance. De resultaten van deze vragenlijst zijn niet bindend, maar louter bedoeld als indicatie van de ervaringen die leven binnen de gemeenschap.

De vragen hebben betrekking op de volgende thema's

- Persoonlijke informatie, zoals leeftijd en woongebied;
- Eigen ervaringen met klimaatadaptatie, biodiversiteit, hitte, droogte en wateroverlast;
- Bekendheid met subsidies voor verduurzaming of vergroening;
- Ervaren belemmeringen in het verduurzamen of vergroenen van de eigen omgeving;
- Mogelijke middelen om deze belemmeringen weg te nemen;
- Gewenste middelen en onderwerpen van communicatie.

Van de 16.130 inwoners van de gemeente Heeze-Leende hebben in totaal 133 respondenten gereageerd op de eerste digitale vragenlijst en 281 op de tweede vragenlijst. Met de antwoorden op hun vragen is de inhoudelijke basis gelegd voor de ontwikkeling van een gedegen, gemeente-specifieke communicatiestrategie. Dit is een essentieel onderdeel van de uitvoeringsagenda.

Voor detailinformatie zie rapportage 'Digitale denktank - oktober 2020'



## Expert Denktanks

Om de input van alle stakeholders en partnerorganisaties op te halen, is in drie intensieve, interactieve digitale denktanksessies toegewerkt naar mogelijke maatregelen voor de uitvoeringsagenda.

- **Sessie 1:** bewustwording (behandeling klimaatstresstest)
- **Sessie 2:** van uitdaging naar oplossing (toewerken naar oplossingen op hoofdlijnen)
- **Sessie 3:** op weg naar een uitvoeringsplan (concretisering en finetuning)

De betrokken partnerorganisaties zijn: IVN Heeze-Leende, ZLTO Groote Heide, BMF, Brabants Landschap, Waterschap de Dommel, Waterschap Aa en Maas, Brabantwater, WoCom, Wooninc, Enexis, GGD Zuid Oost Brabant, Staatsbosbeheer, dorpsraden, Heg Hei en Hoogeind, ondernemersverenigingen, energiecoöperatie Opgewekt Heeze-Leende en BTL Advies. Met deze partnerorganisaties is door middel van co-creatie de basis gelegd voor onderstaande uitvoeringsmaatregelen en daarmee de uitvoeringsagenda klimaatadaptatie en biodiversiteit.



# Uitvoeringsagenda

## klimaatadaptatie & biodiversiteit

De uitvoeringsagenda is een combinatie van een gedetailleerde planning en de begeleidende inhoudelijke toelichting, gegeven in dit document. De uitvoeringsmaatregelen zijn ingedeeld in zes thema's (bewustwording & gedragsverandering, gezonde leefomgeving, zo doen we openbaar groen, zo doen we particulier groen, elke druppel telt en inbedding gemeentelijke kaders). Voor iedere maatregel worden de volgende componenten beschreven:

- Inhoud
- Koppelkansen
- Relatie tot klimaatrisico's
- Planning (zie 'Uitvoeringsagenda klimaatadaptatie en biodiversiteit - Februari 2021')
- Actoren (zie 'Uitvoeringsagenda klimaatadaptatie en biodiversiteit - Februari 2021')
- Kosten (zie 'Uitvoeringsagenda klimaatadaptatie en biodiversiteit - Februari 2021')



# 1. Bewustwording & gedragsverandering

## 1.1 Brede communicatiestrategie met een doelgroep

### benadering op maat

Het bereiken van de doelstellingen voor klimaatadaptatie en biodiversiteit is in zeer hoge mate afhankelijk van de kennis, kunde en actiebereidheid van de gemeenschap. De ontwikkeling van een brede communicatiestrategie op duurzaamheid, met een concrete invulling op klimaatadaptatie, vergroot de effectiviteit en efficiënt van alle overige uitvoeringsmaatregelen in de uitvoeringsagenda.

### Uitgangspunten:

- Een gepersonaliseerde en doelgerichte aanpak (voorlichting specifiek per doelgroep (ondernemers, huurders, huiseigenaren, ouderen etc.).
- Gebaseerd op betrouwbare onderzoeksinstituten (GGD, RIVM, etc.).
- Gebaseerd op resultaten uit rapportage 'Digitale denktank - oktober 2020'.
- Naast informeren gericht op activeren.

### Te communiceren informatie:

- Een kosten-baten vergelijking van duurzame investeringen.
- Een overzicht van beschikbare subsidies.
- Onderwerpen als: alternatieven voor gebruik bestrijdingsmiddelen door particulieren, klimaatadaptief hovenieren of tuinieren.

### Mogelijke vormen:

- Klimaatadaptatie en biodiversiteit meenemen in het welkomstpakket.
- Gekoppeld aan startevent(s) in 2021: bijvoorbeeld 'NK geveltuin leggen'.
- Gebruik van 'alternatieve middelen': vlogs, animatievideo's, AR, apps, portal.
- Samenwerkingen met lokale ondernemers en lokale opleidingen (stageplekken).
- Geïntegreerd in een loket voor gemeenschapsparticipatie.
- Betrekken en benoemen gepassioneerde klimaat & biodiversiteitsambassadeurs en/of afkoppelcoaches, als tolk van de boodschap van de gemeente.



### 1.2 Biodiversiteit en klimaat in curriculum basisonderwijs

Gedragverandering begint al op jonge leeftijd.

Heeze-Leende zet zich al langer in ten behoeve van het voorzien van basisschoolkinderen van duurzaamheidseducatie. Op de korte termijn staan zwerfafval en voedselverspilling als duurzaamheidsthema's op de agenda. In de toekomst wordt gekeken naar de mogelijkheid om klimaatadaptatie- en biodiversiteitseducatie mogelijk te maken. Waar mogelijk dient dit te gebeuren in directe relatie tot regionale natuur.

### 1.3 Cursus biodiverse en klimaatadaptieve tuin

In relatie tot de bouw van de Bulders wordt reeds een cursus ten behoeve van het klimaatadaptief en biodivers inrichten van je tuin gegeven, mede verzorgd door de IVN. Verdere uitvoering in andere wijken kan gedijen onder leiding van het IVN.

## 2. Gezonde leefomgeving

### 2.1 Duurzame landbouwdemo's en pilots

Het informeren en inspireren van agrariërs over duurzame vormen van landbouw is een speerpunt van organisaties als de ZLTO. Dit willen wij als gemeente ondersteunen om klimaatbestendig landbouwbedrijven, met oog voor biodiversiteit, te promoten. Via de 'groene tafel' (zie maatregel 6.1) kunnen hiervoor pilots op maat opgezet worden (naar gelang de ervaren problematiek bij verschillende soorten boeren), met al mogelijke onderwerpen:

- Duurzaam gebruik van gewasbeschermingsmiddelen (bijvoorbeeld met stichting de duinboeren).
- Precisie beregening, zuinige omgang met hemelwater, grondwater en leidingwater.
- Duurzame alternatieven voor traditionele bemesting.
- Vergroting organische stofgehalte (eventueel met subsidie Staatsbosbeheer).

### 2.2 Agrariërs en inwoners stimuleren tot duurzaam landschapsbeheer

Met gebruik van stimuleringsregeling landschap (STILA, voorheen STIKA), Ervenplus 2.0 en Natuur in de wijk stimuleert de gemeente in ieder geval tot eind 2022 mede de duurzame ontwikkeling van groen in het binnen- en buitengebied. In het kader van de uitvoeringsagenda klimaatadaptatie en biodiversiteit worden deze activiteiten voortgezet.



## **STILA**

Bij het type projecten moet men denken aan het inzaaien van akkerranden met bloemenmengsels, het aanleggen van nieuwe landschapselementen, het beheren van hakhoutsingels en knotwilgen, aanleggen poel en wandelpad, het beheren van bestaande natuur etc.

## **Ervenplus 2.0**

Doel van ErvenPlus2.0 is het verbeteren van het leefgebied van erf bewonende soorten. Het project beoogt om in Noord-Brabant 500 landschappelijk waardevolle erven te creëren met de steenuil, boerenwaluw en huismus als iconen voor een hoge biodiversiteit. Denk daarbij aan erfscans, het aanbrengen van beplanting, het bieden van nestgelegenheid en het uitvoeren van andere soortgerichte maatregelen. Verder wordt het belang van biodiversiteit op erven beter bekend gemaakt en een monitoringsaanpak ontwikkelt om die biodiversiteit te meten.

## **Natuur in de Wijk**

Diverse (educatie)acties hebben geleid tot het uitdelen van 73 (nest) kasten waaronder maar liefst 28 gierwaluwkasten. Een inschatting is dat er ongeveer 80 (nest)kasten en 4000 stuks beplanting uitgereikt gaan worden. Gemeente en IVN hebben potentiële locaties voor meerjarig bijenmengsel/bloemenveldjes in beeld gebracht. Op een aantal locaties worden ook insectenhôtels geplaatst.

## **2.3 Huurwoningen klimaatadaptief en biodivers**

Het isoleren van (huur)woningen is een van de meest effectieve manieren om te gaan met hittestress. De relatie met de warmte- en energietransitie is hier heel duidelijk. Door aan te haken bij het traject in het kader van de Transitievisie Warmte (waarbij ook een wijkgerichte aanpak moet worden uitgewerkt) kan efficiënt gebruik worden gemaakt van meekoppelkansen. Zo kan bij de wijkgerichte aanpak naast isolatie, ook het afkoppelen van regenwater en het vergroenen van balkons en tuinen onder de aandacht worden gebracht.

## **2.4 Meer kleinschalige bosgebieden met nadruk op sociale cohesie**

Via de 'groene tafel' (zie maatregel 6.1) wordt met partners gekeken naar de realisatie van meer kleinschalige bosgebieden (Tiny Forests) en waar de gemeente daarin kan optreden als facilitator van de landschapsbeheerders als Staatsbosbeheer en Brabants Landschap.



## 3. Zo doen we openbaar groen

### 3.1 Nieuw groenbeleidsplan

Het huidige groenstructuurplan 2003-2013 is sterk verouderd. Nieuwe ontwikkelingen en onderwerpen zoals onder andere klimaatadaptatie, hitte en waterberging, aangelegde achterpaden, en illegaal in gebruik genomen groenstroken hebben ertoe geleid dat het plan geactualiseerd dient te worden. Naast de actualisatie van het groenstructuurplan wordt er een groenvisie op hoofdlijnen opgesteld en een participatietraject met burgers en overige stakeholders opgestart. Onderwerpen die in het kader van klimaatadaptatie en biodiversiteit hiervoor worden onderzocht zijn:

- Oog voor multifunctionele invulling van groen: allergeenarm, schaduwrijke, biodivers.
- Bevordering van bodemkwaliteit.
- Maaibeleid gericht op biodiversiteitsbevordering (frequentie, timing, vorm).
- Schaafbeleid zandpaden gericht op biodiversiteitsbevordering (frequentie, timing, vorm).
- Verharding vervangen door waterpartijen of groene wiggen (bijvoorbeeld richting centrum).
- Realisatie van wadi's (in combinatie met openbaar groen en/of speeltuin).

- Hoog houden van de gemeentelijke bomenstand.
- Ruimte voor pluktuinen en voedselbossen.
- Vergroten van de hoeveelheid bomen (bijvoorbeeld, voor iedere inwoner een boom).

In afstemming met riolering en het wegenbeheerplan kan er daarnaast gekeken worden naar:

- De mogelijkheid voor infiltratieputten (in plaats van rioolputten).
- Het verlagen van bermten.
- Trottoir banden weghalen of trottoir laten aflopen naar tuin.
- Het bergen van regenwater.





### 3.2 Schoolpleinen klimaatadaptief en biodivers

Het inrichten van klimaatadaptieve, biodiverse schoolpleinen (met ruimte voor groen, schaduw en waterinfiltratie) is bij uitstek de manier om een gezonde leefomgeving voor onze kinderen te creëren en hen (en hun gezinnen) iets bij te brengen over het belang van klimaatadaptatie en biodiversiteit. Hier zijn echter vaak niet de middelen voor. De gemeente kan kijken waar zij als facilitator kan optreden, eventueel met het gebruik van beschikbare subsidies. Hiertoe moeten de kansen en mogelijkheden in de gemeente allereerst in kaart worden gebracht.

### 3.3 Parkeerplaats van het gemeentehuis als voorbeeld

Het gemeentehuis is het centrum van de gemeente, en daarmee een schijnend voorbeeld van de ambities van de gemeente. De parkeerplaats is echter een groot, versteend oppervlak. In relatie tot het centrumplan kan gekeken worden naar de ontwikkelmogelijkheden van een klimaatadaptieve, biodiverse parkeerplaats, met ruimte voor groen. Het regenwater van de parkeerplaats is al afgekoppeld.

## 4. Zo doen we particulier groen

### 4.1 Meer groene daken en groene gevels bij bedrijventerreinen en particulieren

Groene daken en gevels zijn multifunctionele oplossingen om water beter vast te houden, verkoeling te bieden en tegelijkertijd biodiversiteit te bevorderen. Op de middellange termijn wordt gekeken welke mogelijkheden om hier al gemeente als facilitator in op te treden, bijvoorbeeld door nu belastings- of heffingsmogelijkheden ter bevordering van groen (korting op bebouwd oppervlak met groen dak).

### 4.2 Wildmengsels voor eigen tuin beschikbaar stellen aan inwoners

Het ter beschikking stellen van wildmengsels ter bevordering van de biodiversiteit in de tuinen en op balkons van onze inwoners is een laagdrempelige manier om dit thema aan de orde te brengen. In combinatie met een communicatieboodschap kunnen deze worden ingezet als startevent van de communicatiecampagne en/of het vaststellen van het nieuwe groenbeleidsplan.



### 4.3 Meer gebruik van natuurlijke erfafscheiding

In combinatie met of in aanvulling op de activiteiten onder Stila, Ervenplus 2.0 en Natuur in de wijk kan gekeken worden naar de mogelijkheid om bijvoorbeeld houtwallen of levende groene schuttingen te stimuleren onder bewoners langs de randweg, ook ten behoeve van fijnstof- en geluidsoverlast. Eventueel kan dit door een aanvullende subsidieregeling in het leven te roepen.

## 5. Elke druppel telt: vasthouden, bergen en afvoeren

### 5.1 Buitengebied klimaatadaptief

Via de 'Groene Tafel' (zie maatregel 6.1) wordt met partners zoals de waterschappen en de ZLTO gekeken naar het verder klimaatadaptief realiseren van het buitengebied, door onder andere te kijken naar het:

- Investeren in humusrijke gronden, met als doel de verbetering van de sponswerking.
- Realiseren van een goed vasthoud- en afvoersysteem met sloten, hoge overstorten, bufferende akkers, waterreservaten en dergelijke.
- Bevorderen van infiltratie in droge grond (bijvoorbeeld door infiltratiegaten in droge grond introduceren)



## 5.2 Opslag van water in natuurgebieden

Via de 'Groene Tafel' (zie maatregel 6.1) wordt met partners zoals de waterschappen en natuurorganisaties gekeken naar de mogelijkheden om natuurlijke vennen in de richten als waterbuffers.

## 5.3 Meer gebruik van regenton door particulieren

In aanvulling op het succesvolle regenwaterafkoppeltraject is er de wens om hier een regentonactie aan toe te voegen. Een regenton draagt immers (naast het ontlasten van de riolering en potentieel verbeteren van de infiltratie naar grondwater) ook bij aan bewustwording over watergebruik.

## 5.4 Een biodiverse bufferzone tussen landbouw en natuur

Zeker bij verdrogingsgevoelige natuur is het raadzaam te kijken naar de mogelijkheden om een 'bufferzone' in te richten, waar mogelijk ook voorzien van biodiversiteit bevorderende natuur. Via de 'Groene Tafel' (zie maatregel 6.1) wordt met partners zoals de ZLTO en natuurorganisaties gekeken naar de mogelijkheden en locaties waar dit van toegevoegde waarde zou zijn.

# 6. Inbedding gemeentelijke kaders

## 6.1 Vaste 'groene tafels' als periodiek partneroverleg

De grootste gemeenschappelijke behoefte bij de betrokken stakeholders is om de kennisdeling, bewustwording en co-creatie ter ontwikkeling van deze uitvoeringsagenda niet eenmalig, maar als continu proces te laten plaatsvinden in een zogenaamde 'groene tafel'. Hierdoor kan de gemeente altijd efficiënt gebruik maken van de kennis en expertise van de verschillende organisaties en belangenbehartigers, en verschuift de uitvoeringverplichting van een gemeentelijke taak naar een gemeenschappelijke uitdaging. Onderstaande uitgangspunten van de groene tafel kunnen door alle partners onderschreven worden:

- Deelnemers: overleg is bedoeld voor álle betrokken partnerorganisaties, waarbij een onderscheid wordt gemaakt tussen proactieve, reactieve en/of passieve deelnemers;



- Leidraad: uitvoeringsagenda klimaatadaptatie als leidraad, om gezamenlijk overeengekomen uitgangspunten als basis te behouden, de uitvoeringsagenda als levend document in te zetten en daarmee integrale benadering te borgen.
- Tweeledig doel: aan de voorkant overleg op hoofdlijnen (signaleren en meedenken), en aan de achterkant concrete inbreng voor afspraken met partners voor een gedegen uitvoering.
- Rol gemeente: de gemeente stelt zich graag op als regisseur, verbinder en partner. Voor een deel van de opgaven staan we als gemeente organisatorisch aan de lat, de uitdagingen zijn echter een opgave van de gehele gemeenschap.

Het is voor de gemeente lastig om vooraf de beste invulling voor een nieuw te vormen overlegorgaan te bepalen. In een eerste groene tafel vergadering zullen in overleg met partnerorganisaties de verdere contouren (zoals m.b.t. rollen, verantwoordelijkheden) worden bepaald en geborgd. Voor detailinformatie zie rapportage 'Groene Tafels: Verkenning van integraal samenwerken aan een klimaatadaptief biodivers Heeze-Leende – november 2020'.

## 6.2 Meer samenhang tussen beleidskaders

Alleen door meer samenhang te creëren in de verschillende beleidskaders (energiebeleid, duurzaamheid, transitie landbouw, Waterplan, Groen beleidsplan en wegenbeheersplan etc.) is het mogelijk om tot een integrale aanpak van duurzaamheid te komen. Het traject in het kader van de omgevingsvisie is hierin leidend, de input op klimaatadaptatie en biodiversiteit zal gerelateerd zijn aan de inhoud van deze uitvoeringsagenda.

## 6.3 Uitwerking wijkgerichte aanpak

De risico's uit de klimaatstresstest zijn zeer locatie specifiek, maar staan niet op zichzelf. Het verder uitwerken van de uitvoeringsagenda met relevante ambtenaren tot wijk- en gebiedsgerichte aanpak in combinatie met andere thema's (o.a. uitvoering van de Transitievisie Warmte als onderdeel van de energietransitie) is noodzakelijk om tot een efficiënte aanpak te komen. De ruimtelijke focus wat betreft klimaatadaptatie is vastgelegd in rapportage 'Klimaatstresstest als ruimtelijke focus voor klimaatadaptatie - Oktober 2020'.



#### 6.4 Klimaatadaptatie en biodiversiteit in het bouwbeleid

Met name het bouwbeleid biedt grote kansen voor het verwerken van doelstellingen op het gebied van klimaat- en biodiversiteit. De mogelijkheden voor het herijken van dit beleid moet worden onderzocht met oog voor (in ieder geval) de volgende thema's:

- Een percentage groen/verhard opnemen (bij nieuwbouw en bestaande bouw).
- Solide industriedaken (voor groene daken, zonnepanelen) verplichten bij nieuwbouw.
- Bij renovatie bestaande landschapselementen (zoals bomen) laten staan i.p.v. vervangen.
- Betere handhaving op nieuwbouwverplichting om hemelwater op te vangen.

#### 6.5 Gemeentelijk wateroverlast-, droogte-, en hitteprotocol

Het ontwikkelen van een gemeentelijk wateroverlast-, droogte-, en hitteprotocol is van groot belang voor het beperken van schade door wateroverlast en het vergroten van de zelfredzaamheid van inwoners en ondernemers. Hierbij dient onderscheid te worden gemaakt te worden tussen een algemeen protocol en een protocol voor evenementen.

