

WELKOM  
DE REN  
HOEVEN

# Gebiedsanalyse Paaldijk-Renheide

Gemeente Heeze-Leende

november 2023

## Proces tot nu toe

---

### Gesproken gebiedspartners:

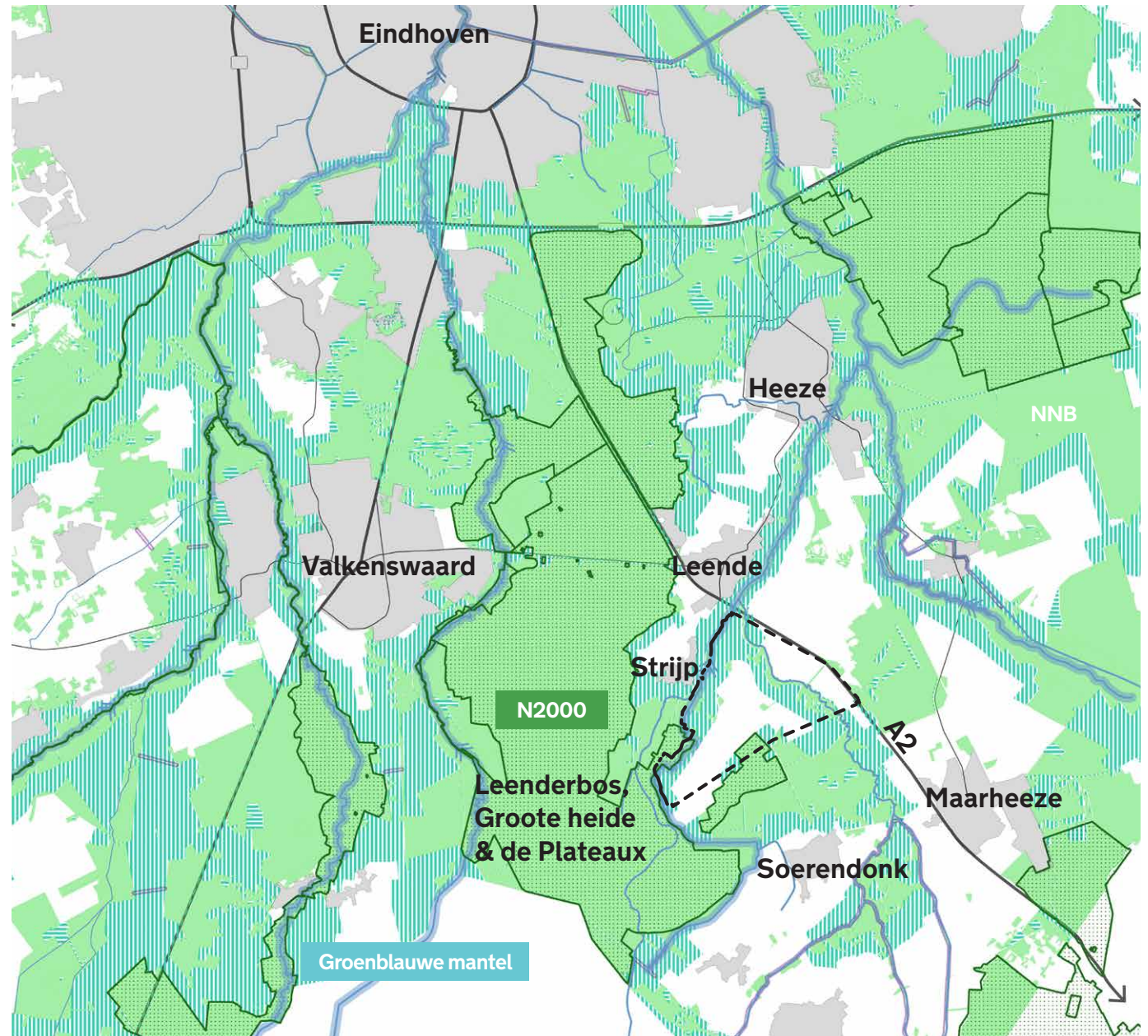
- Provincie Noord Brabant
- Waterschap de Dommel
- Staatsbosbeheer
- ZLTO
- Kernraad Leenderstrijp
- Hei Heg Hoogeind
- IVN
- Diverse bewoners Paaldijk

### Gesproken gemeentelijke ambtenaren:

- Water
- Buitengebied
- Toerisme & recreatie
- Economie
- Wonen
- Ruimtelijke Ordening
- Transitie landelijk gebied
- Verkeer & mobiliteit
- Cultuurhistorie
- Groen & landschap (van Nierop)

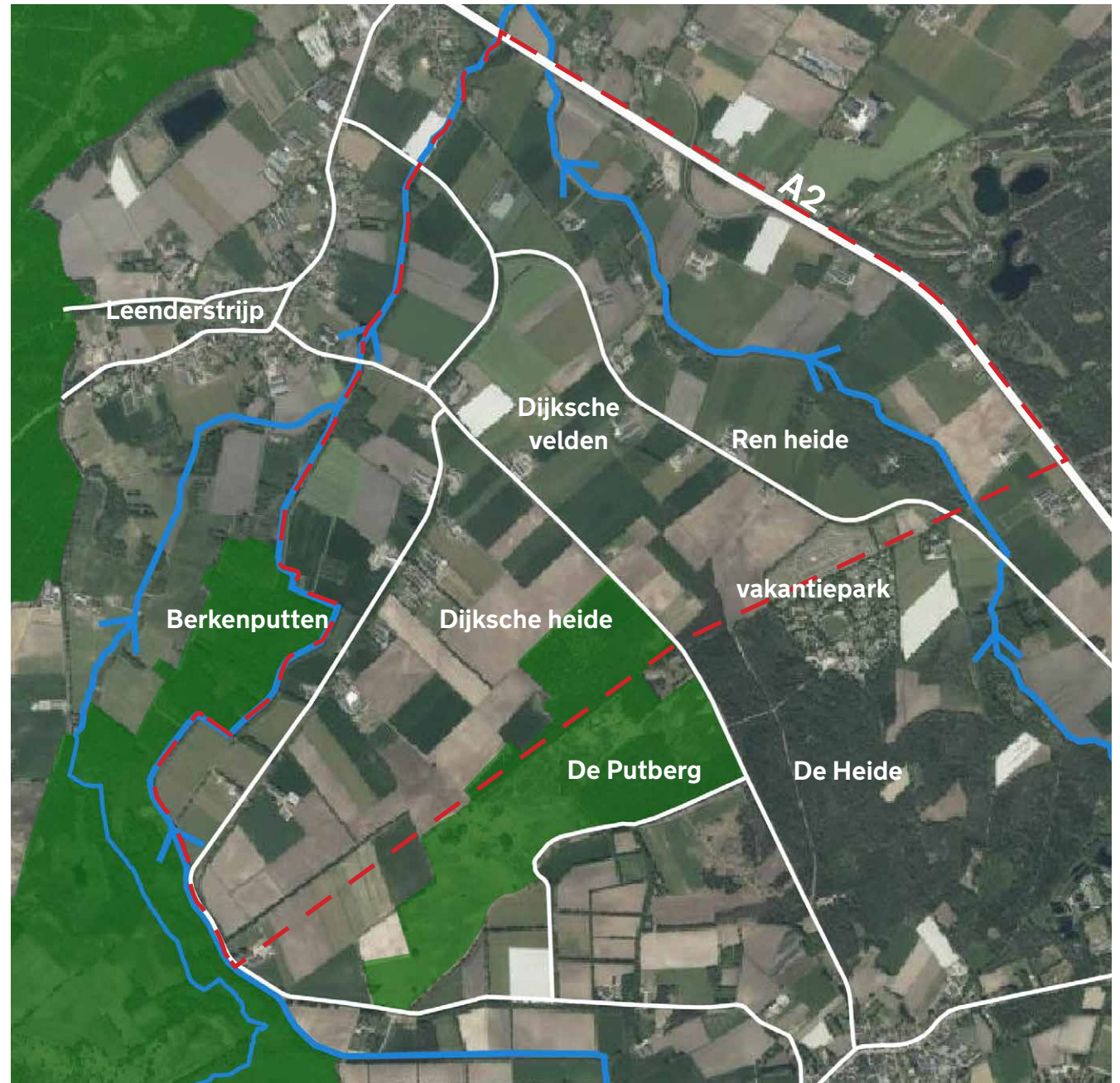
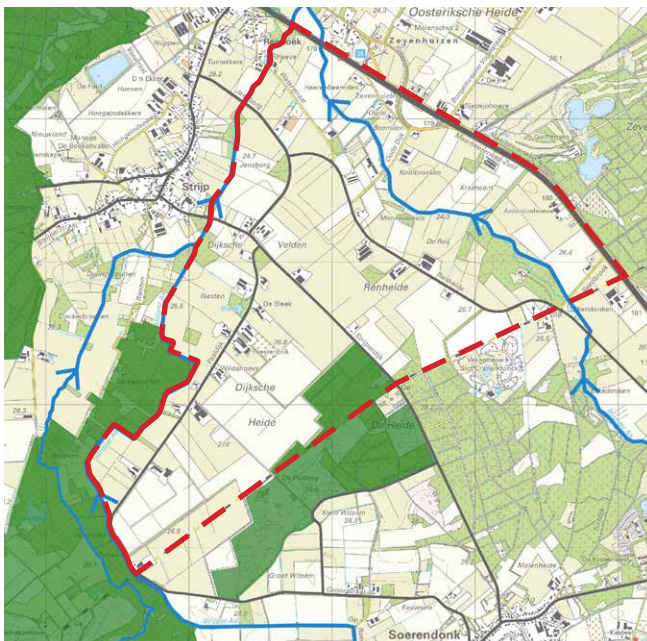
# Locatie | groter perspectief

- Tussen stadsmetropoolregio Eindhoven en de Belgische grens, aan de A2
- Het plangebied ligt omzoomd door Natura 2000 gebied Leenderbos, Grootte heide en de Plateaux
- NNB en groenblauwe mantel beekdalen Bulder Aa en Strijper Aa



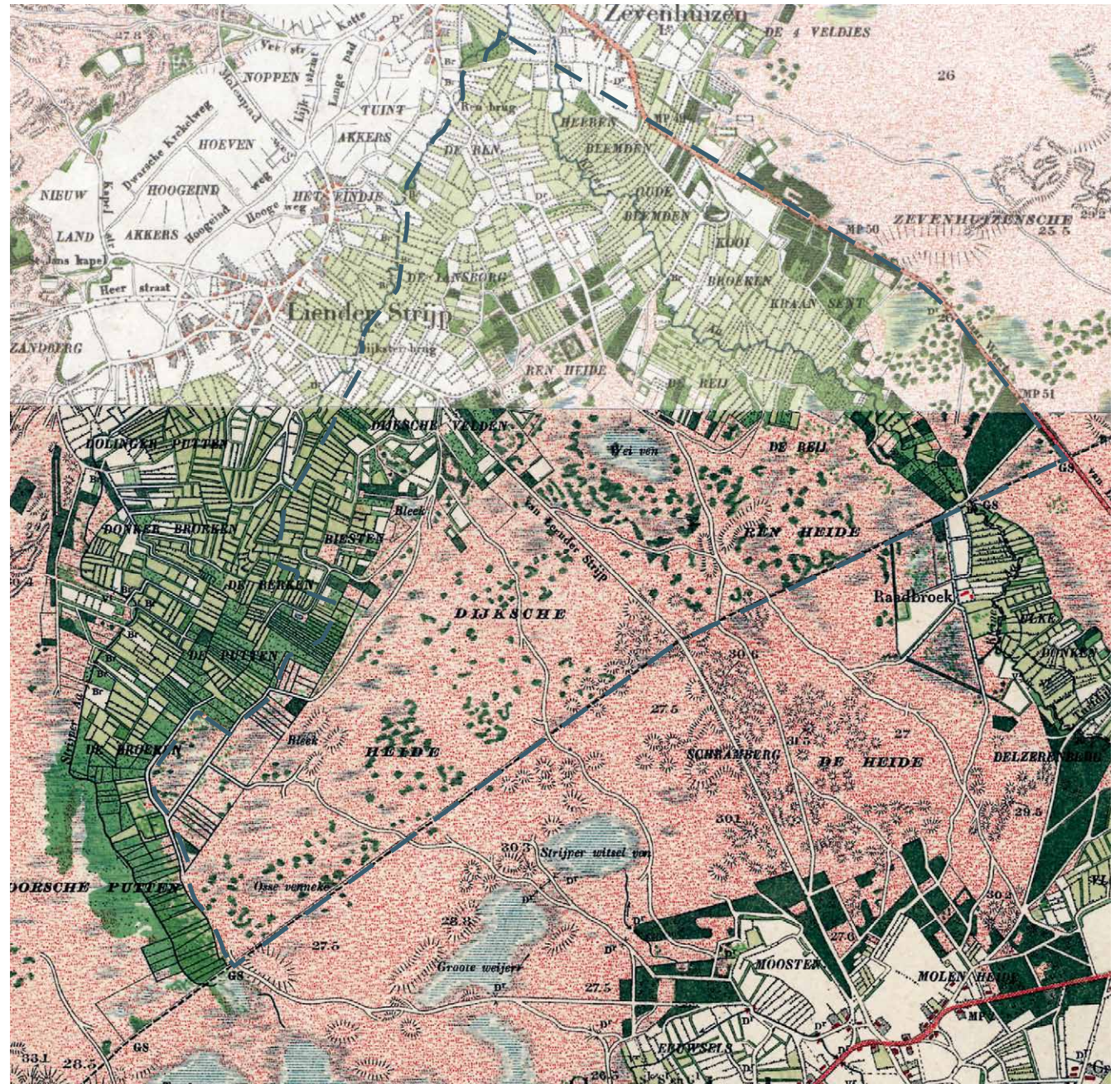
# Locatie | Inzoom plangebied

- Het gebied ligt ingeklemd tussen de beekdalen Strijper Aa en de Bulder Aa
- op de flank van de beekdalen
- jonge heideontginning
- veel grootschalige akkers met weinig perceelsrandbeplanting
- enkele boscomplexen, waarvan het zuidelijke boscomplex N2000 en habitatrictlijn
- meerdere agrarische erven aan de Paaldijk en Renheide, in lintbebouwing
- op de gemeentegrens met Cranendonck



# Historische ontwikkeling | 1900: heide en broeklanden

- Leenderstrijp ligt op de overgang van het natte broekland en de akkers op de dekzandrug
- kleinschalige beemdenstructuur in beekdalen; duidelijk verschil:
  - Strijper Aa als bovenloop met smalle beek door nat gebied met veel broekbossen
  - Bulder Aa als middenloop met bredere beek en hooilanden
- tussen beekdalen grote heidegebieden (woeste grond) op de hogere delen.
- Vennen duiden op natte omstandigheden (afvoerloze laagtes met leemlagen)
- Eeuwenlang als heide in gebruik geweest om schapen te laten grazen en te plaggen voor de mest.



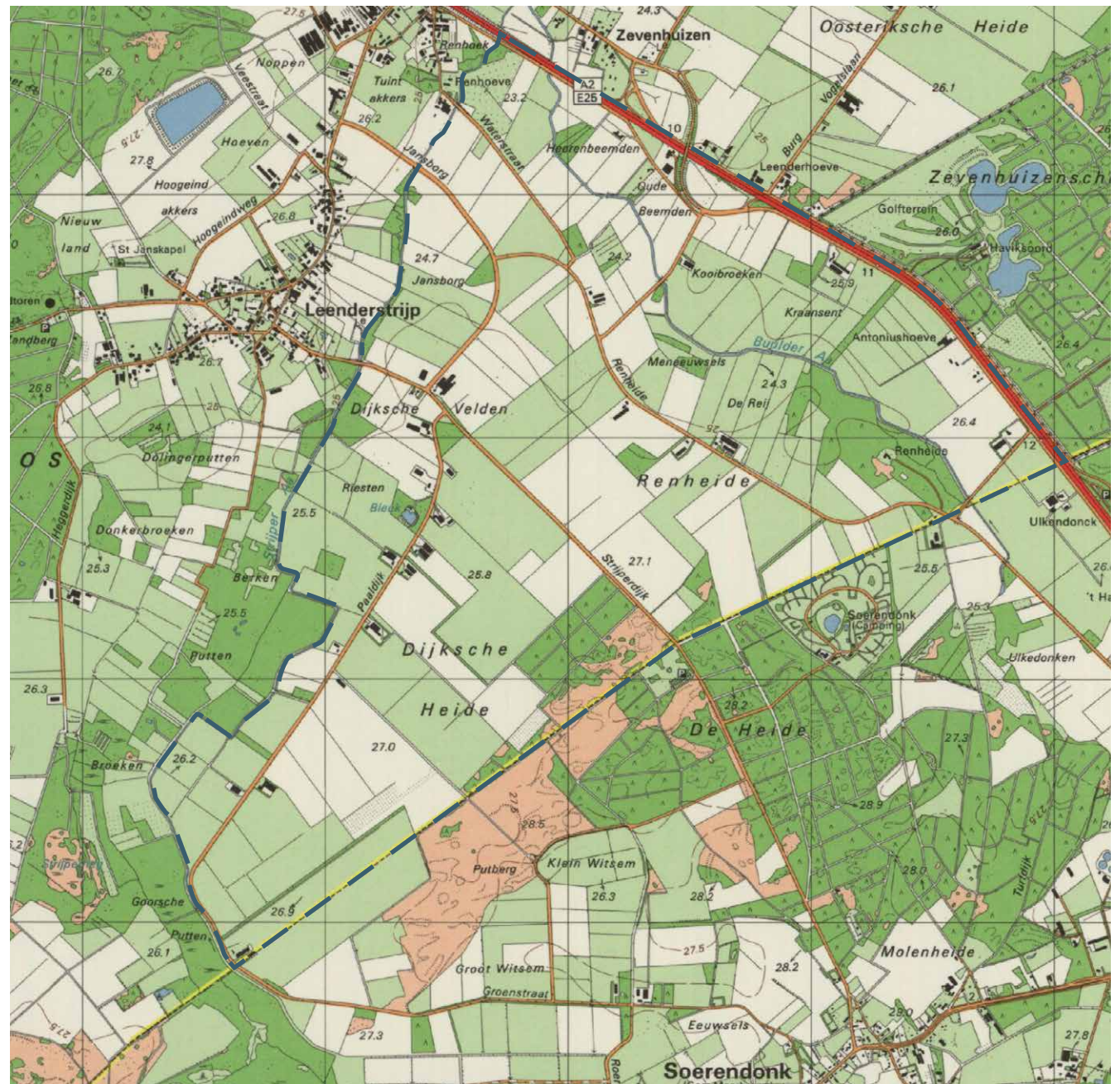
# Historische ontwikkeling | 1955: heideontginning

- vanaf midden jaren '50 zijn de meeste voormalige heidegronden ontgonnen en in gebruik genomen als landbouwgronden met kleine percelen met landwegen en sloten
- vennen zijn ontwaterd en verdwenen
- bosaanplant op hoge koppen
- Opvallend: geen ontginningsboerderijen, gronden worden als akker- en grasland bewerkt door boeren uit dorp
- Opvallend: relatief kleine percelen voor jonge heideontginning



# Historische ontwikkeling | 1985: ontstaan lintbebouwing

- Verdere ontginning van het gebied ten behoeve van landbouw
- Door ruilverkaveling ontstaan er grotere, planmatigere landbouwpercelen.
- Aan Paaldijk, Renheide en Maarhezerweg worden agrarische erven opgericht: losse lintbebouwing met voornamelijk intensieve veehouderijen en grote huiskavels
- Voor ontwatering gebied wordt Strijper Aa verlegd
- Heide raakt steeds verder bebost, enkel in westelijk deel nog heide over
- vakantiepark Slot Cranendonck op de grens van de gemeentes ontstaat



# Historische ontwikkeling | 2022

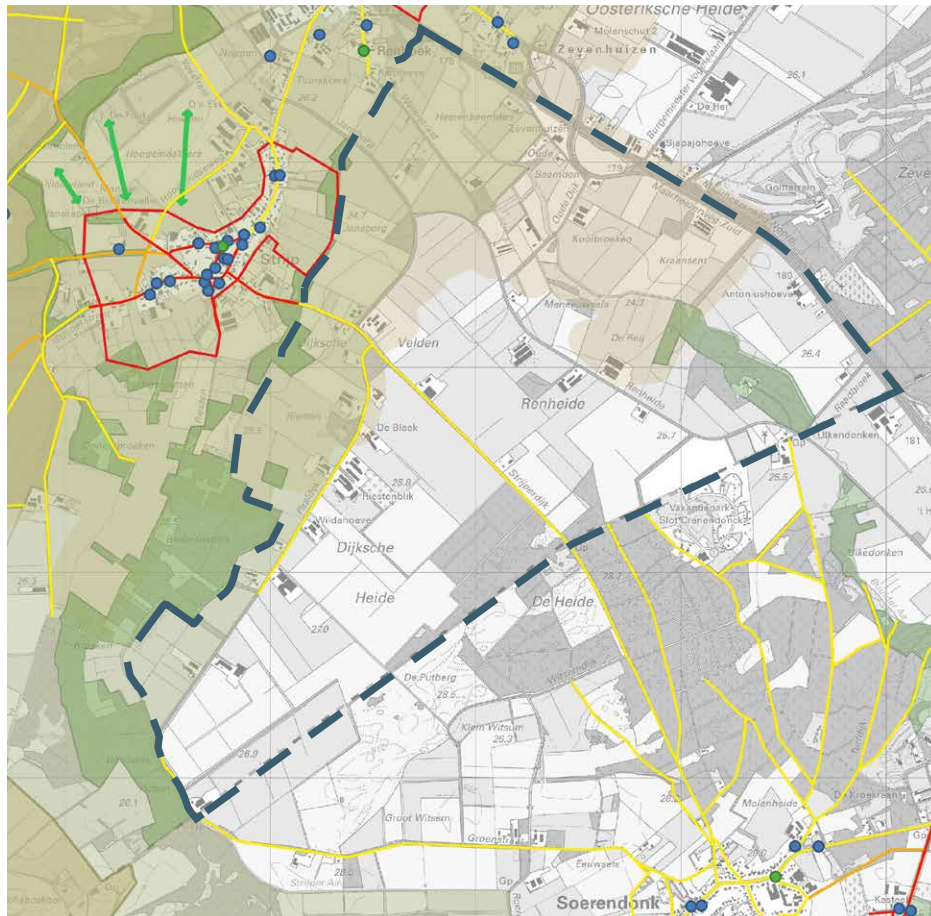
- de landbouwpercelen zijn nog groter geworden qua formaat in vergelijking met de jaren '80
- Erven zijn door schaalvergroting verder vergroot met stallencomplexen
- Verder weinig opvallende ontwikkelingen t.o.v. 1985



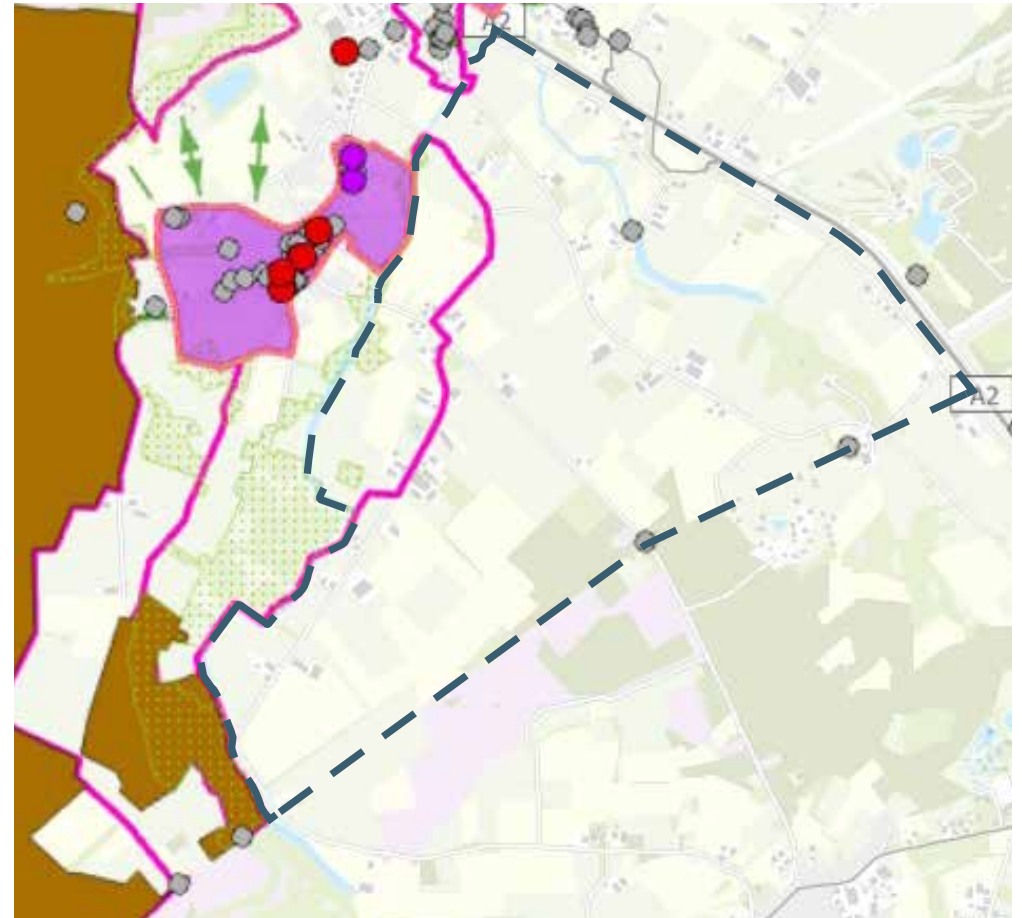


# Cultuurhistorisch beleid | CHW provincie + Odzob gemeente

- Leenderstrijp als cultuurhistorisch ensemble zeer waardevol
- Broekputten als historisch groene structuur
- Lanen Strijperdijk en Paaldijk cultuurhistorisch redelijk hoog gewaardeerd
- Archeologisch zeer interessant gebied, met name ook beekdalen en noordhoek

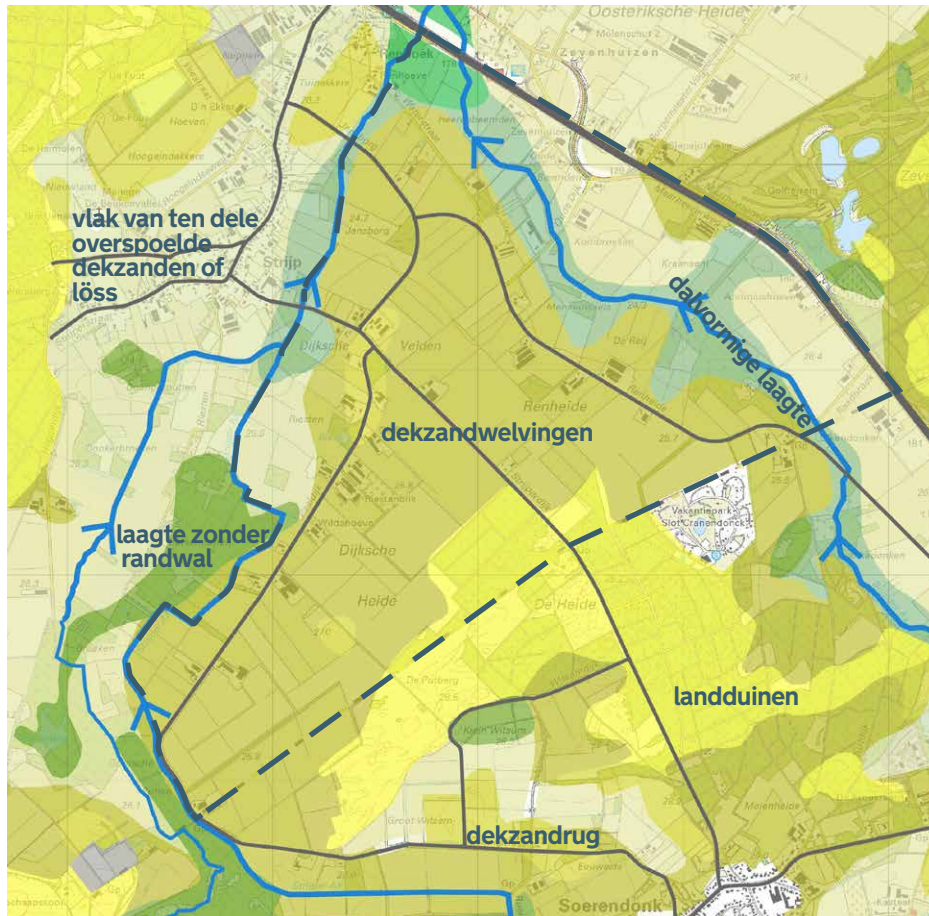


- Leenderstrijp als cultuurhistorisch waardevol complex
- Broekputten en een deel van de Paaldijk als cultuurhistorisch waardevol ensemble door gemeente
- Ontginningslijnen kenmerkend
- Inzetten op nieuwe laag cultuurhistorie: post '65 structuren

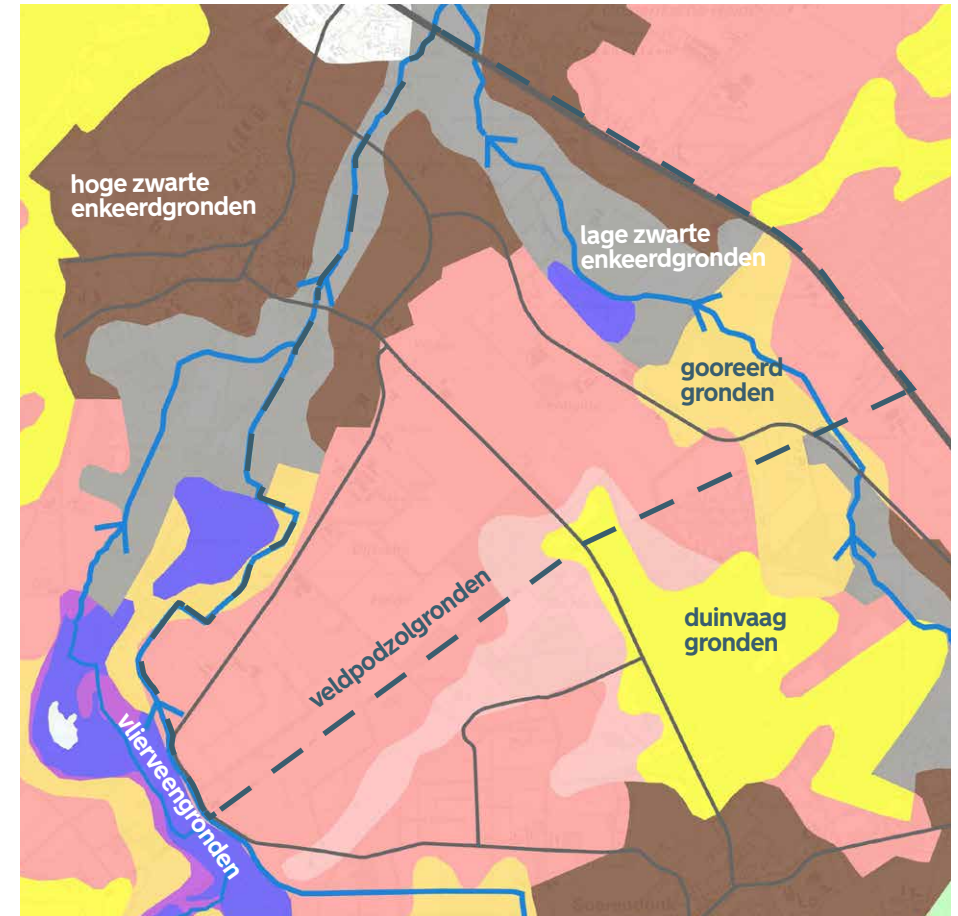


# Het fysische landschap | bodem en water

- voornamelijk gelegen op delzandwelingen
- rond de Buulder Aa zijn dalvormige laagtes: gebieden waar in het verleden water ontsprong.
- Het leenderbos en de Putberg liggen hoger op de landduinen
- laagtes zonder randwal vormen alluviale bossen/doorstroomveen



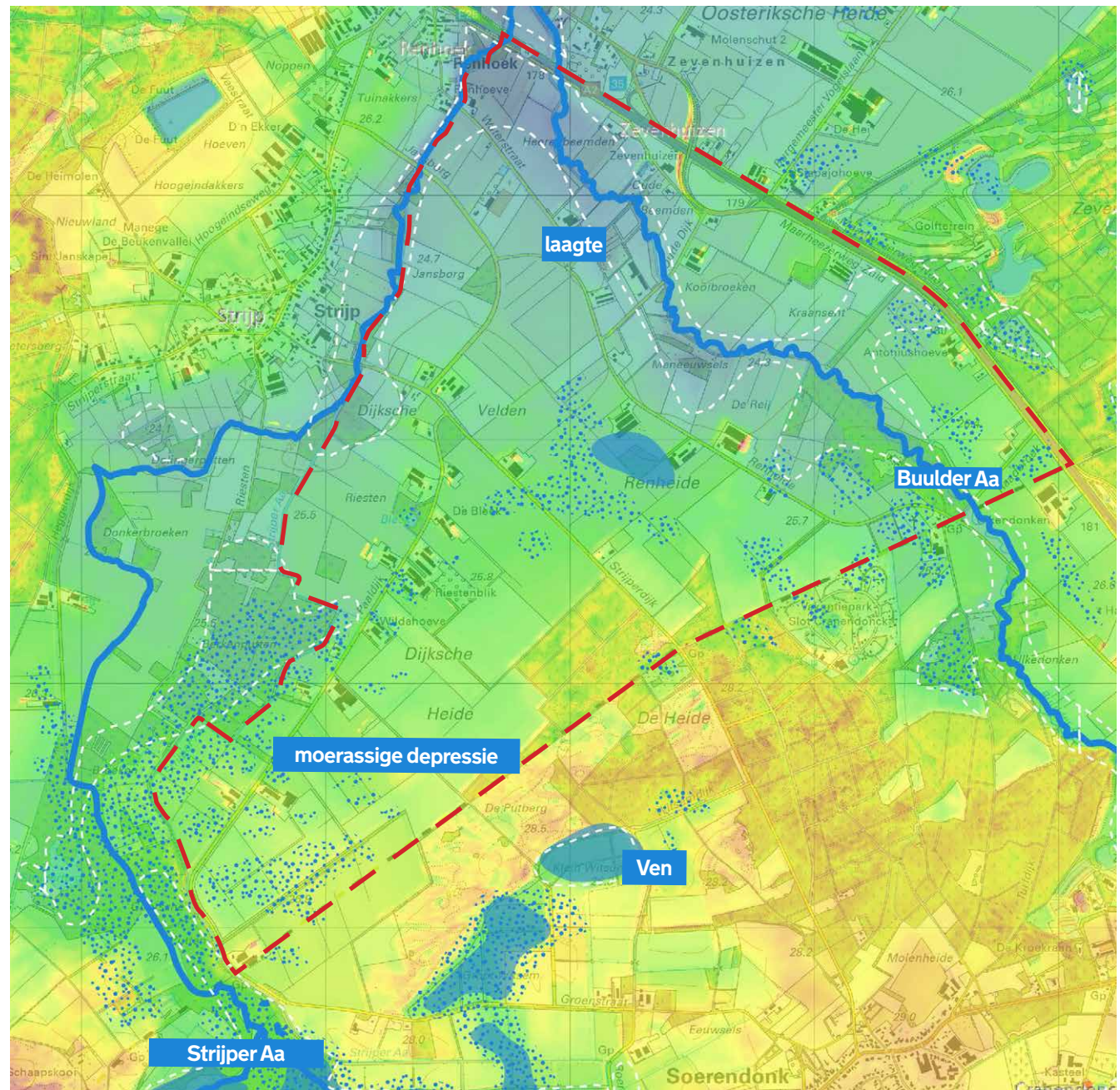
- rondom Leenderstrijp enkeerdgronden, landbouwgronden
- in het plangebied veel podzolgronden, heidegronden
- aan de beken ten zuidwesten vlierveengronden, bij de alluviale bossen



# Het fysische landschap | bodem en water

## Het oorspronkelijke watersysteem

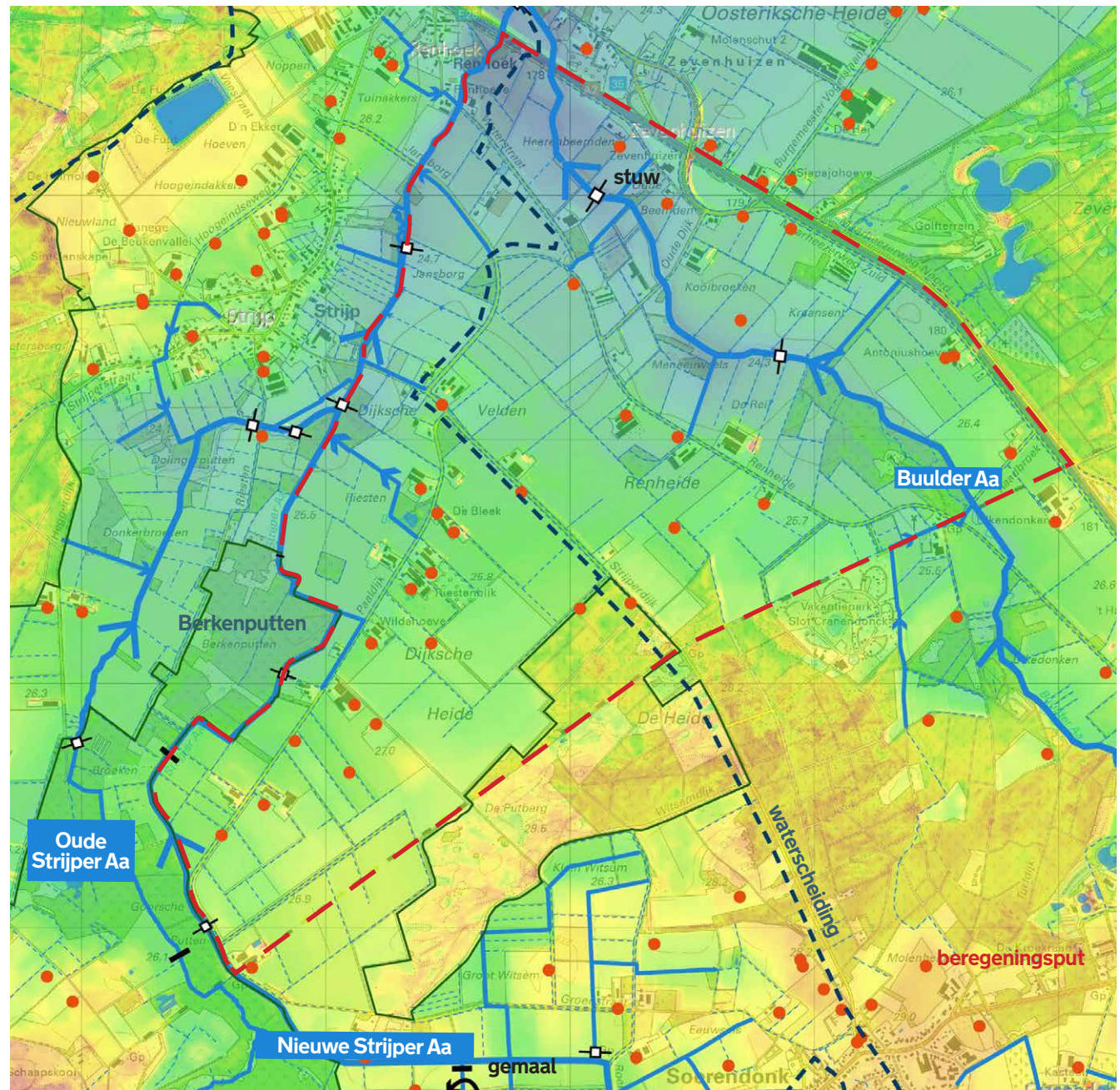
- Meanderende beken bepalen landschap
- Strijper Aa als heideloop/doorstroomveen, later deels ontwatert door graven oude beekloop.
- Bulder Aa meandert sterk, Strijper Aa van nature minder meanderend door beperkte doorstroming/voeding. Is oorspronkelijk een doorstroomveen, pas later een gegraven watergang om gebied te ontwateren.
- Heidegronden kenmerken zich door vennen en moerassige stukken in afvoerloze laagtes; duiden op leemlagen en infiltratie.



# Het fysische landschap | bodem en water

## Het huidige watersysteem

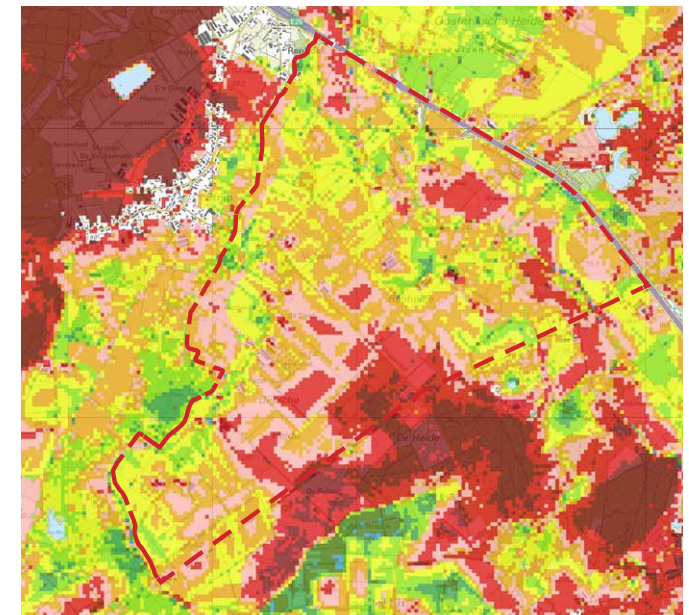
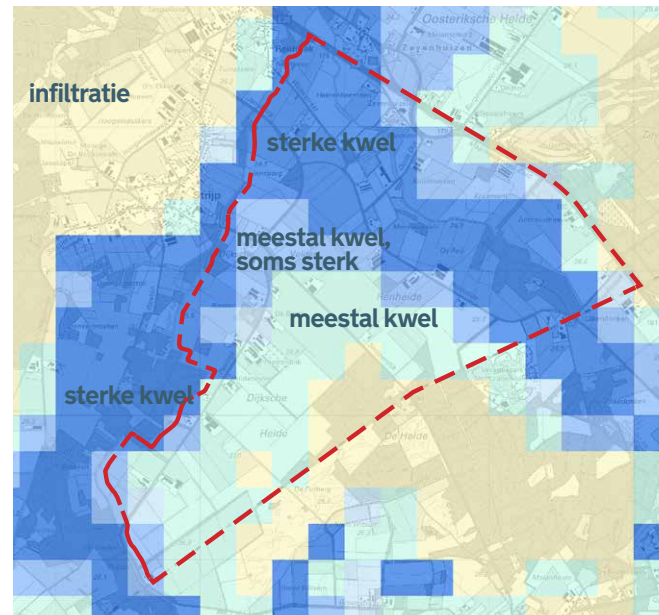
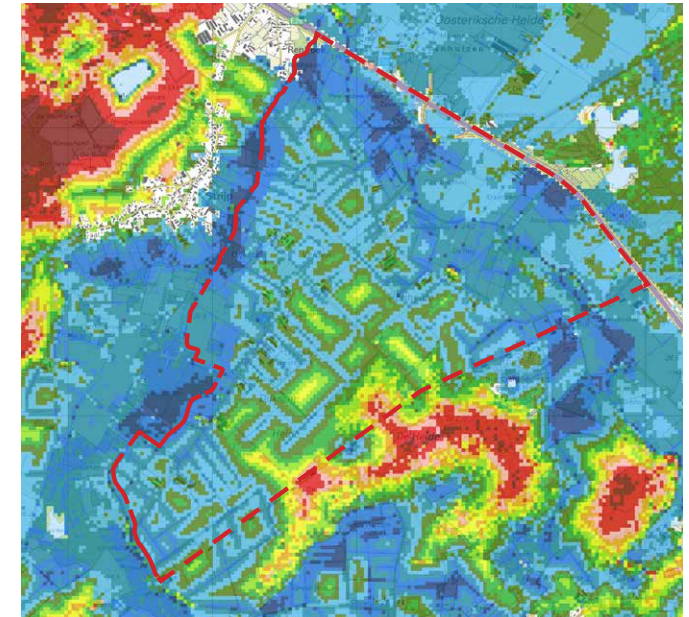
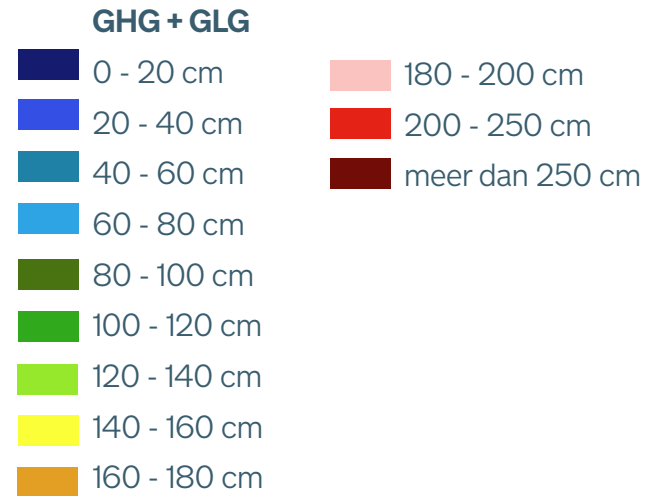
- Bulder Aa deels gekanaliseerd en gestuwd, maar systeem redelijk in tact.
- Strijper Aa is verlegd in 1974 tbv afwatering agrarisch gebied én afvoer vervuild water zinkfabrieken.
- Oude Strijper Aa was gedempt, maar onlangs weer hersteld. Beek kent nu twee lopen.
- Water Oude en Nieuwe Strijper Aa niet vermengen ivm vervuiling. Oude Strijper Aa vormt buffer voor Leenderbos.
- van oorsprong was er veel kwel in het dal van de (Oude) Strijper Aa, dit wordt nu grotendeels afgevangen door de sterke ontwatering van agrarische gronden
- gemaal bij 't Goor ten zuiden heeft invloed op water in het gebied; voedt de nieuwe Strijper Aa > plannen dit te stoppen.
- Voormalige heidegronden ontwaterd door stelsel van sloten en greppels
- beregeningsputten onttrekken water voor irrigatie akkers en weilanden



# Het fysieke landschap | bodem en water

## Kwel en grondwaterstanden

- Strijper Aa is van oorsprong voornamelijk gevoed met kwel en had nooit voldoende debiet en stroming om te meanderen
- Het Leenderbos en de Putberg zijn erg droog met lage grondwaterstanden
- sterke kwel nabij broekbossen
- Gebied kent zeer wisselende grondwaterstanden, met name in de zomer erg droog. Berekening dan nodig om gewassen te telen
- In winter door ontwatering niet zeer nat, enkel gronden aan de beek natter



# Waterbeleid | Watertransitie waterschap de Dommel

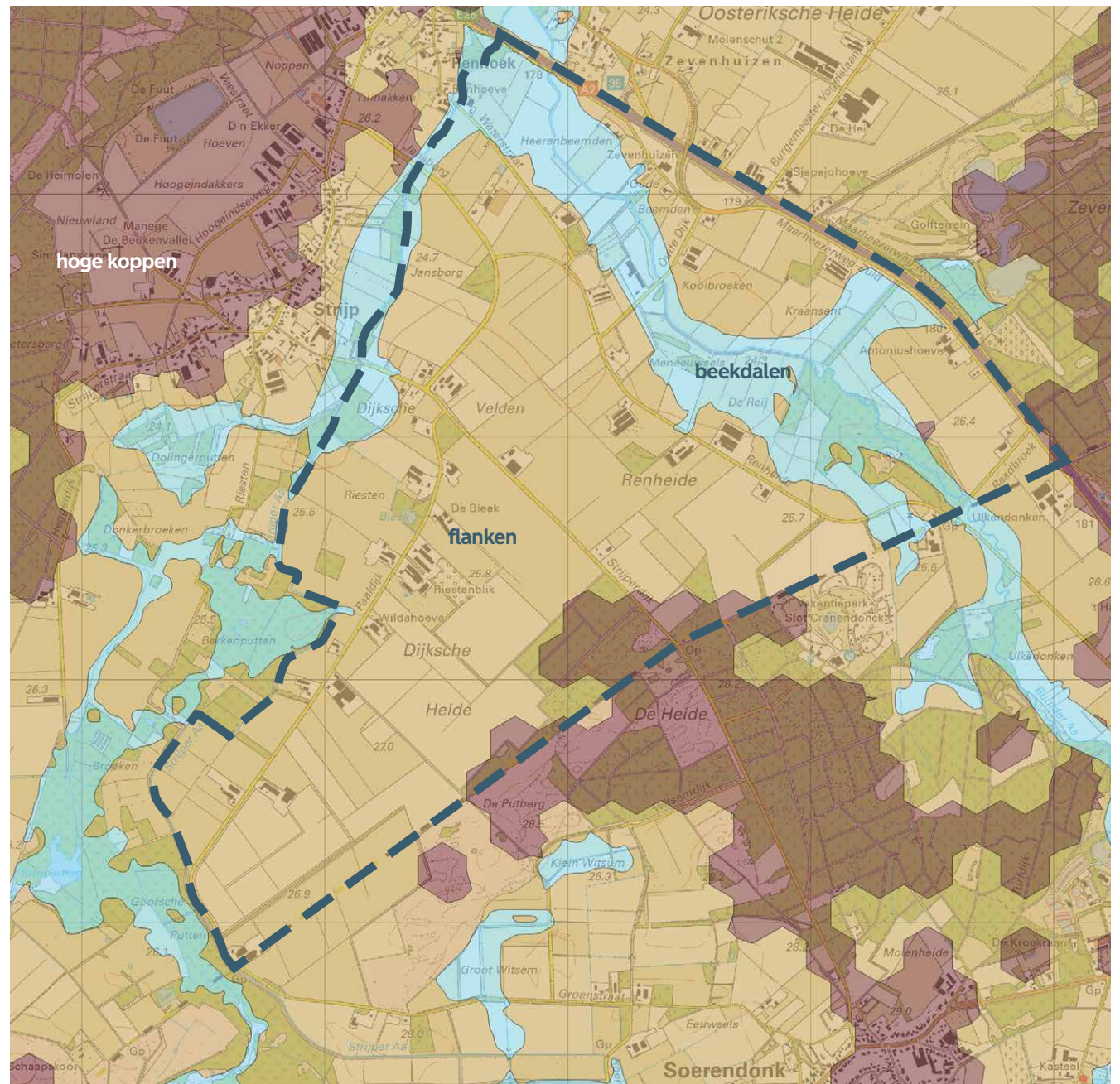
De kaart laat een globale opzet zien van de verdeling van het gebied in:

- Hoge kop
- Flank
- Beekdal

De focus wordt verlegd van het water afvoeren naar het water vasthouden en meer aandacht geven aan het grondwater

Op de hoge koppen wordt geïnfiltreerd om het grondwater aan te vullen. Als de grondwatervoorraad toeneemt, herstelt de kwelstroom zich, en blijven de beken stromen en worden de beekdalen natter. Dit is een natuurlijke situatie die hoort bij een toekomstbestendig en klimaatrobust watersysteem.

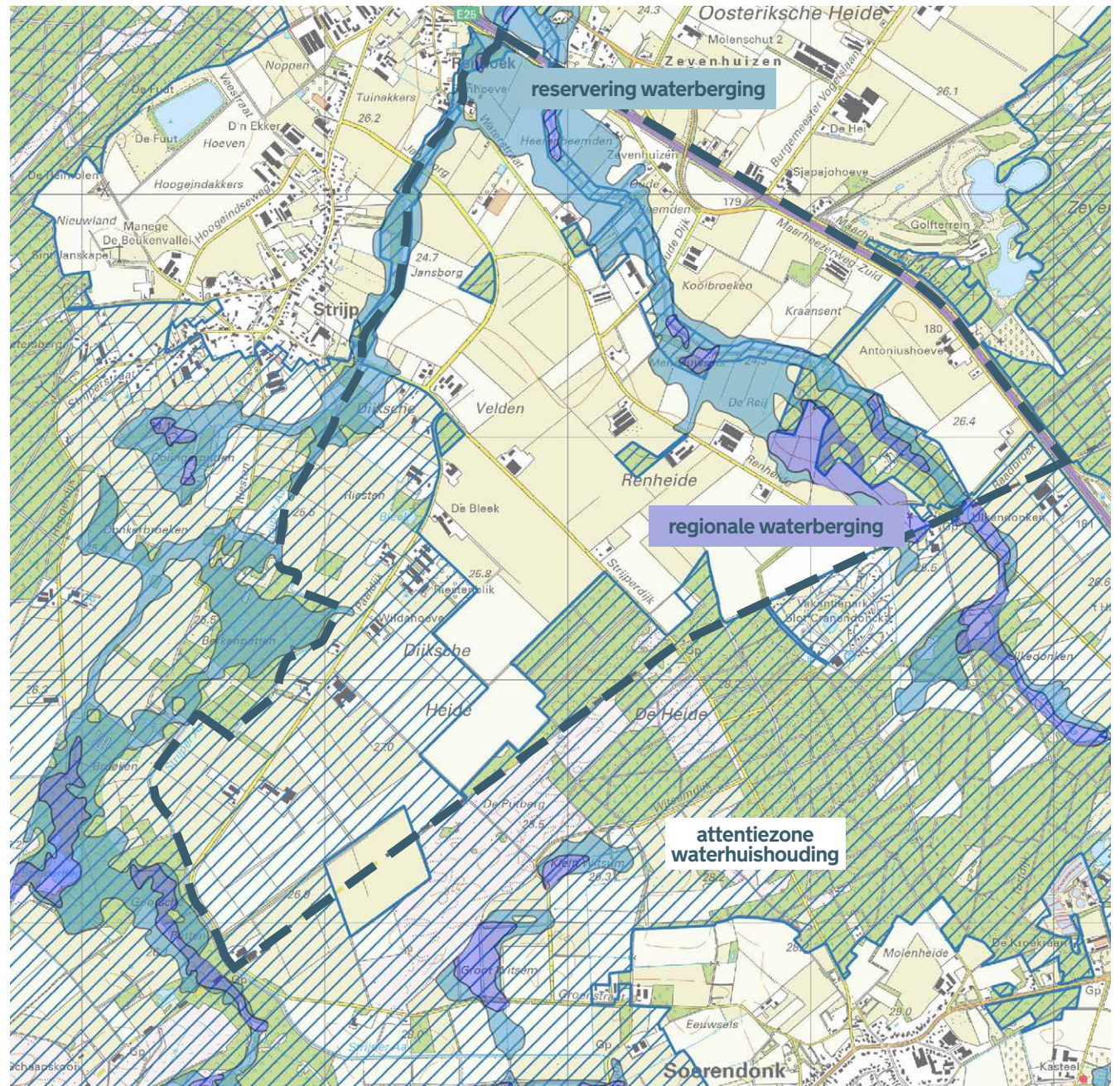
In beekdalen focus op water vasthouden en bergen. Met name in noordelijk deel Bulder Aa ligt nog een opgave.



# Waterbeleid | reserveringsgebieden water

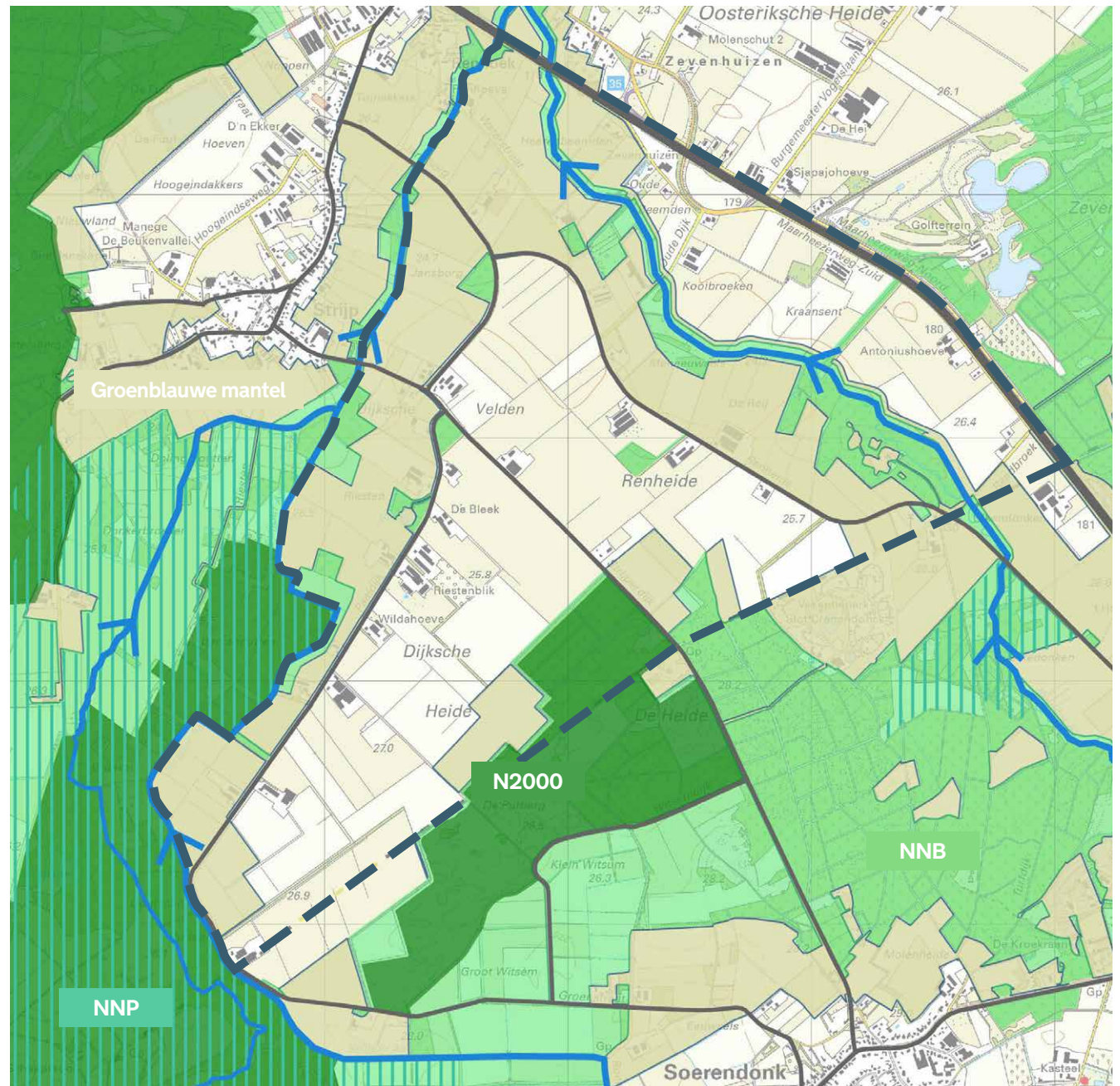
## Interim omgevingsverordening

- regionale waterberging zijn de plaatsen waar water geborgen wordt in natte periodes
- reservering waterberging is de ruimte rondom de beken die gereserveerd zijn om water te bergen bij overstromingen
- Westelijk deel Paaldijk is qua waterhuishouding gevoeliger dan het oostelijke gebied Renheide.
- attentiezone waterhuishouding betekent dat er in deze zone restricties gelden voor wateronttrekkingen



# Natuur & ecologie | natuurbeleid

- Natura-2000 gebied 'Leenderbos, Grootte Heide & de Plateaux' omringt het plangebied aan westzijde, klein stuk ook in plangebied
- Natuur Netwerk Brabant op delen gebied: zowel bossen als percelen in het beekdal. Ook enkele kleinere landschapselementen in gebied zijn NNB
- Groenblauwe mantel op beekdal Strijper Aa ten zuiden Leenderstrijp
- de broekbossen in beekdal Strijper Aa zijn geclassificeerd als natte natuurparel
- Nieuwe natuur rond Oude Strijper Aa vormt buffer tussen landbouw en Natura-2000 Leenderbos
- Wens verbinding tussen Putberg en Soerendonks Goor: vernatten en herstel Witselvennen
- Geen directe noodzaak/wens natuurverbinding Strijper Aa-Putberg, verbinding is robuust genoeg
- Verfijnde landschapsstructuur kan wel toevoeging bieden, als onderdeel agrarisch landschap



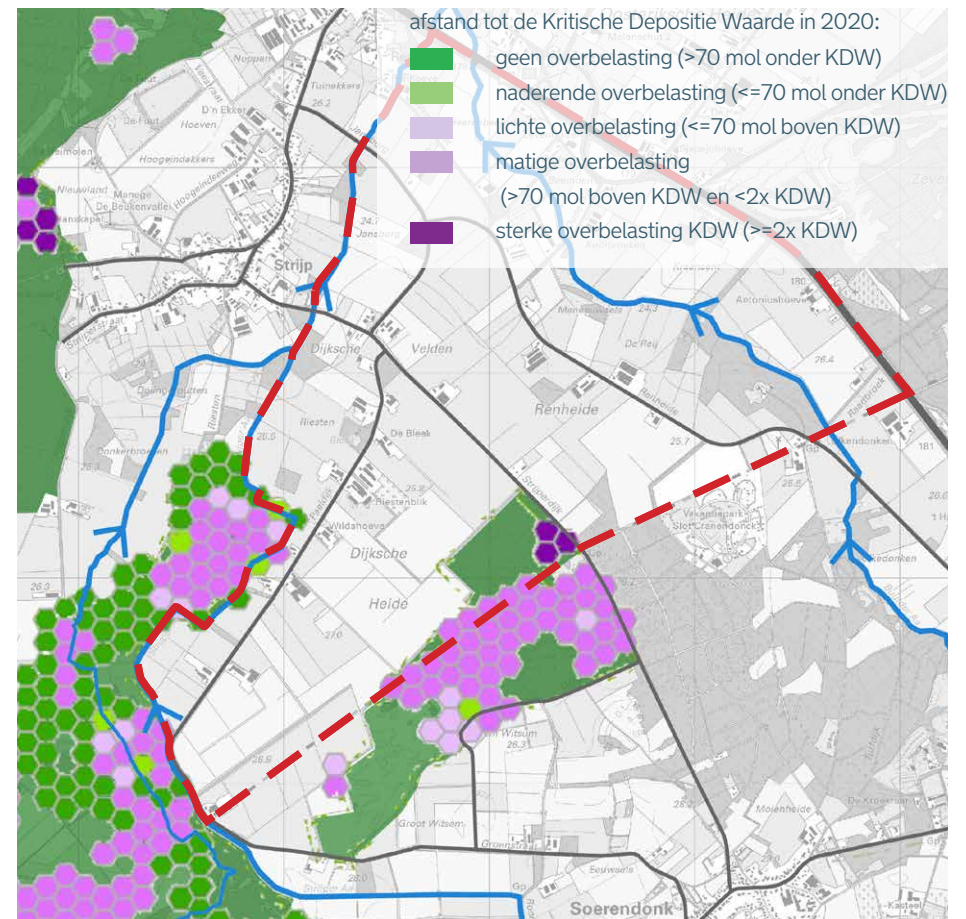
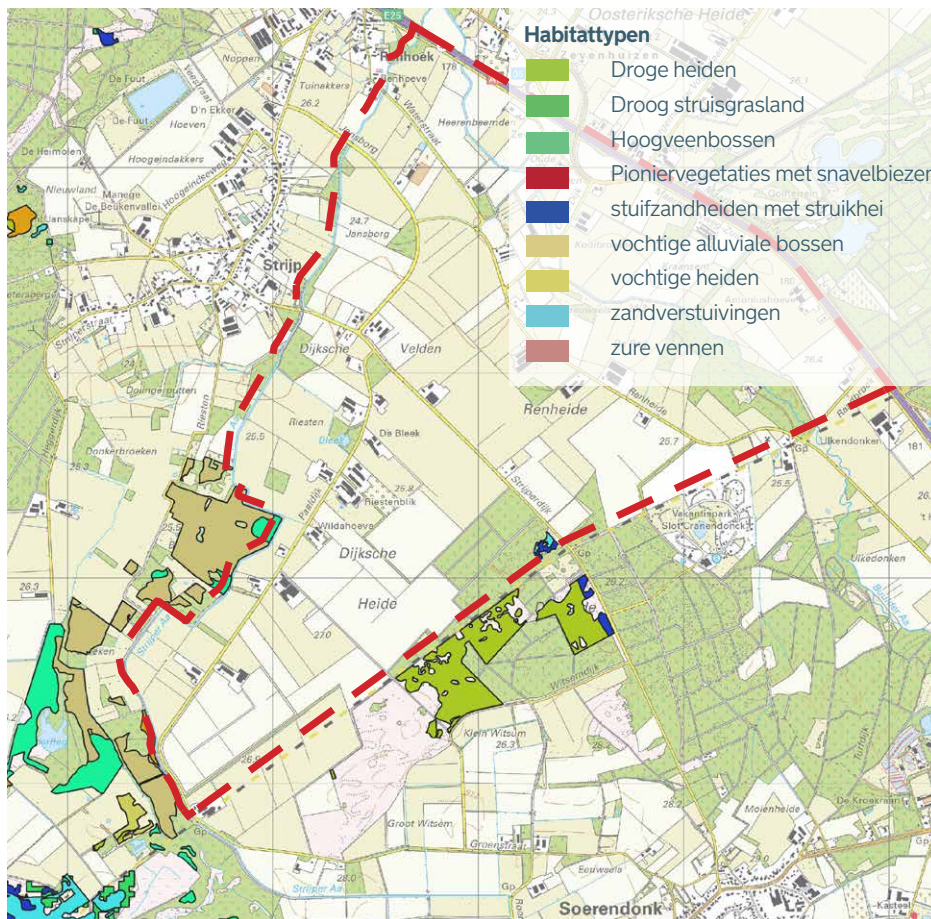


# Natuur & ecologie | natuurbeleid N2000

## Habitattypen N2000 en Stikstofdepositie

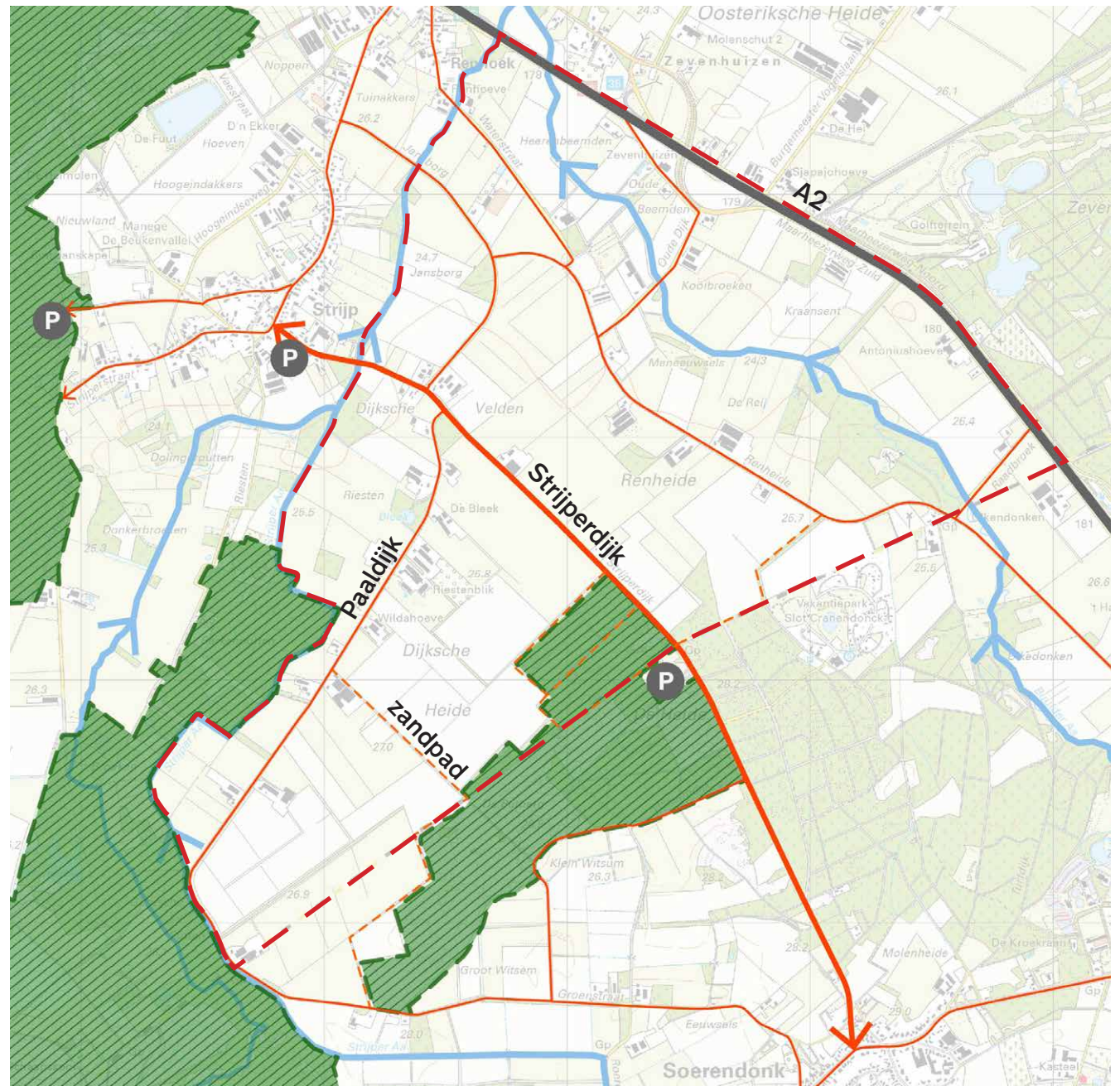
- Putberg: droge heiden, stuifzandheiden
- alluviale bossen en hoogveenbossen aan de Strijper Aa
- Aandacht voor verschil ecologie in natte en droge natuur: inrichting van belang om goede verbindingen te maken voor de juiste soorten

- overbelasting kritische depositie waarden stikstofgevoelige habitattypen natura 2000



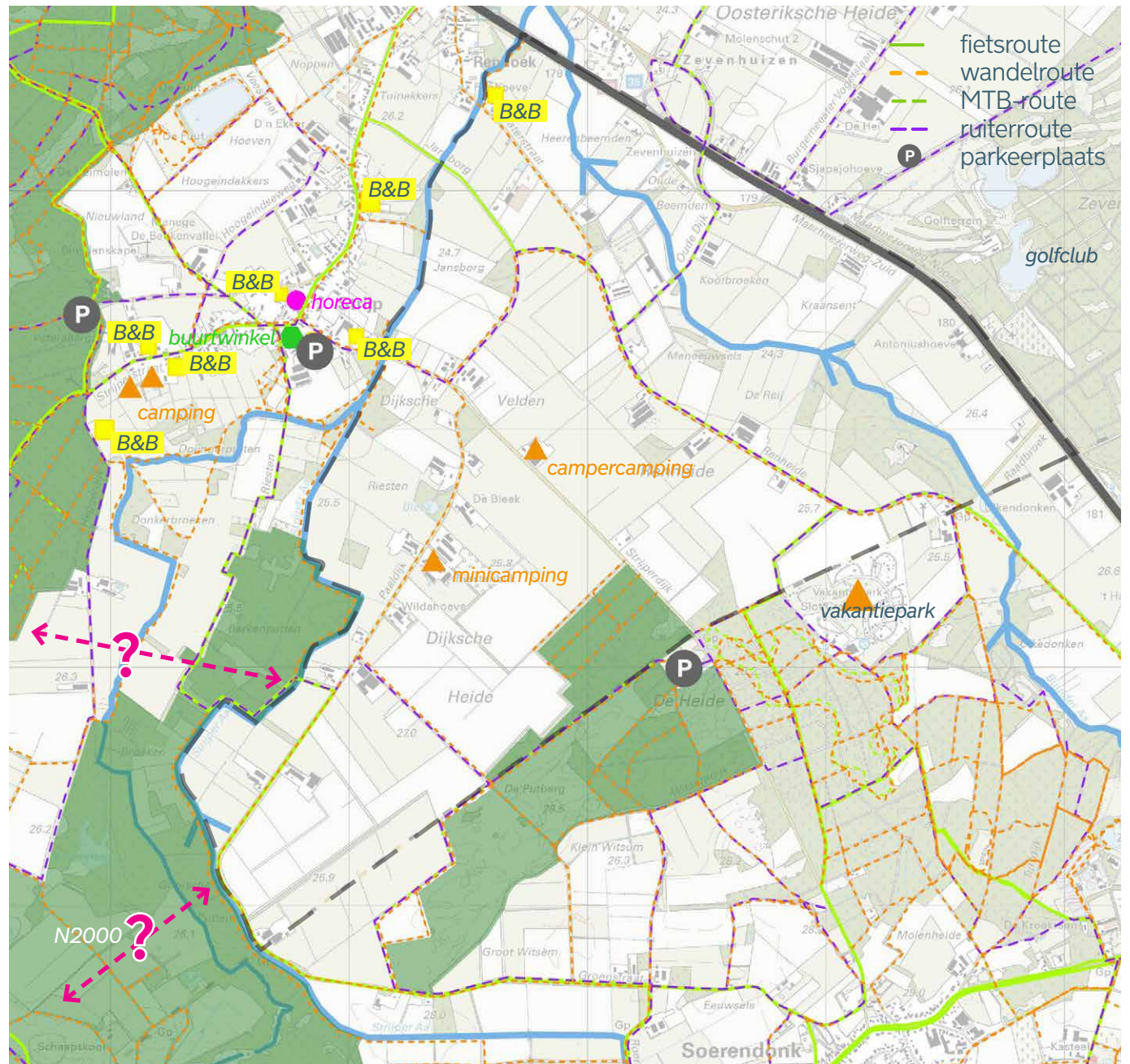
# Occupatielaag | ontsluiting

- een aantal landwegen ontsluiten het gebied, Strijperdijk, Paaldijk en Renheide
- Strijperdijk als belangrijke verbindingsweg tussen Strijp en Soerendonk
- Jansborg als belangrijke weg als 'rondweg' voor Strijp: voorkomt sluipverkeer in dorp.
- zandpaden doorkruisen landbouwpercelen, zijn er door ruilverkaveling nog maar enkelen



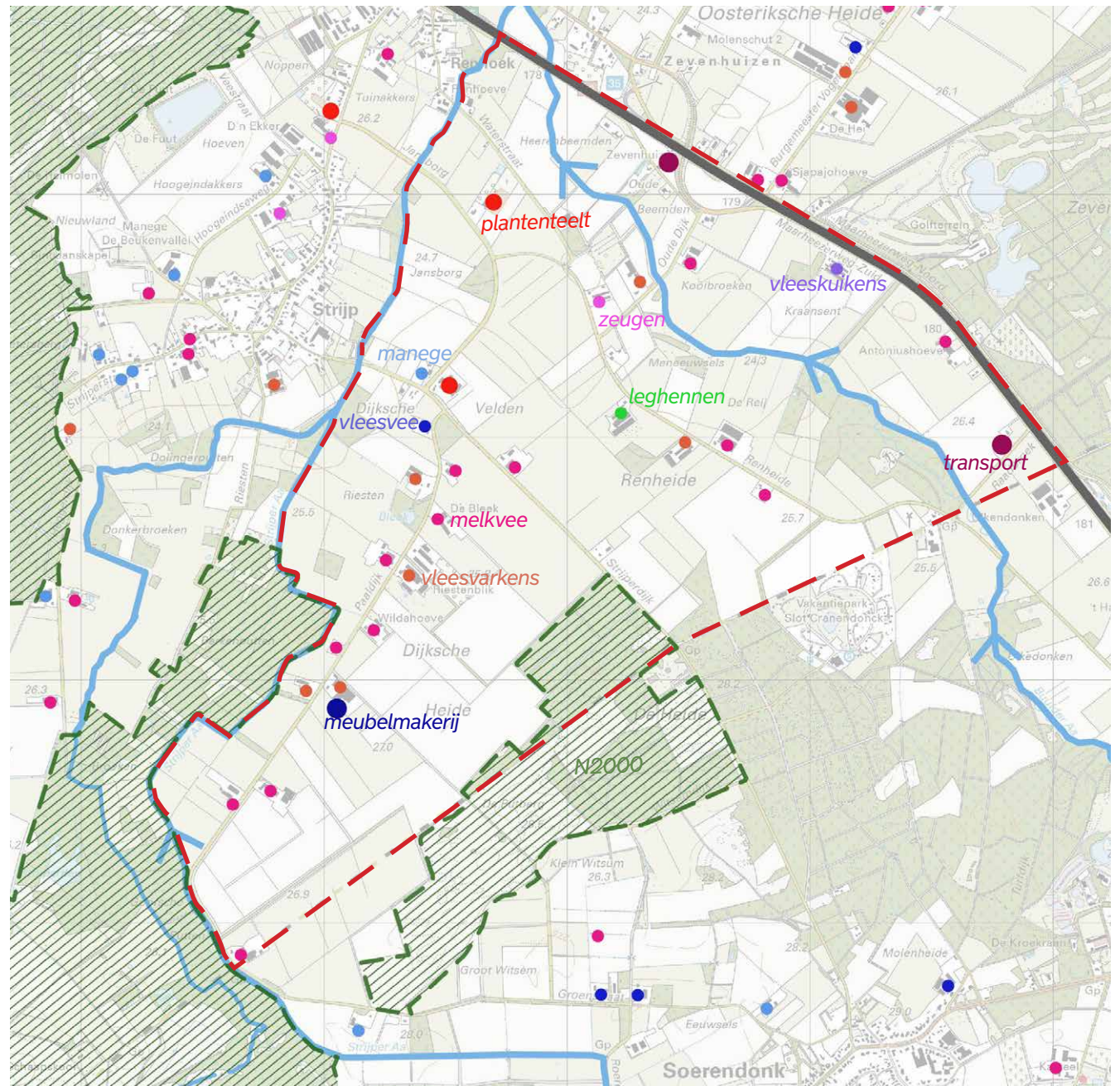
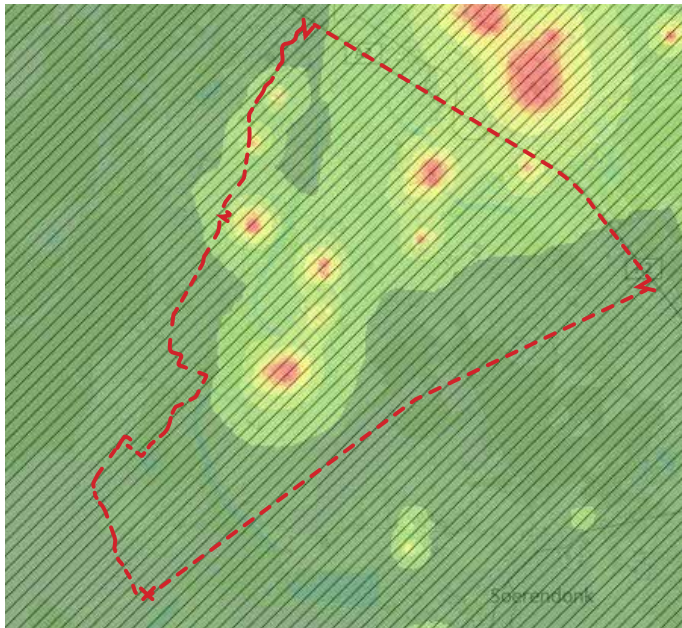
# Occupatielaag | recreatie + ondernemers

- Veel recreatieve paden in bosgebieden. Centrale parkeerplaatsen als startpunt routes. Ook struinroutes door broekbossen beekdal Strijper Aa
- relatief veel ruiterroutes, maar er zijn ook veel maneges rondom
- Mountainbikeroutes door bos
- Fietsroutes volgen voornamelijk de landwegen
- In het plangebied zijn vrij weinig routes, verbinding tussen natuurgebieden ontbreekt grotendeels.
- Gebied (met name Leenderbos) heeft sterke recreatieve functie voor Brainport-regio
- Meerdere overnachtingsmogelijkheden in gebied zoals campings en B&B, maar de meeste bezoekers zijn dagtoeristen
- Recreatie vormt belangrijke peiler en doelstelling voor gebied. Omgeving is zeer aantrekkelijk.
- Paaldijk is slecht verbonden in systeem, voelt afgelegen.
- Goede verbindingen tussen gebied en Leenderbos/Oude Strijper Aa ontbreken. Beken vormen barrière
- Goede kansen voor recreatieve ontwikkelingen: Oostelijk deel kan meer aan, westelijk deel is meer precair en geschikt voor kleinschalige recreatie



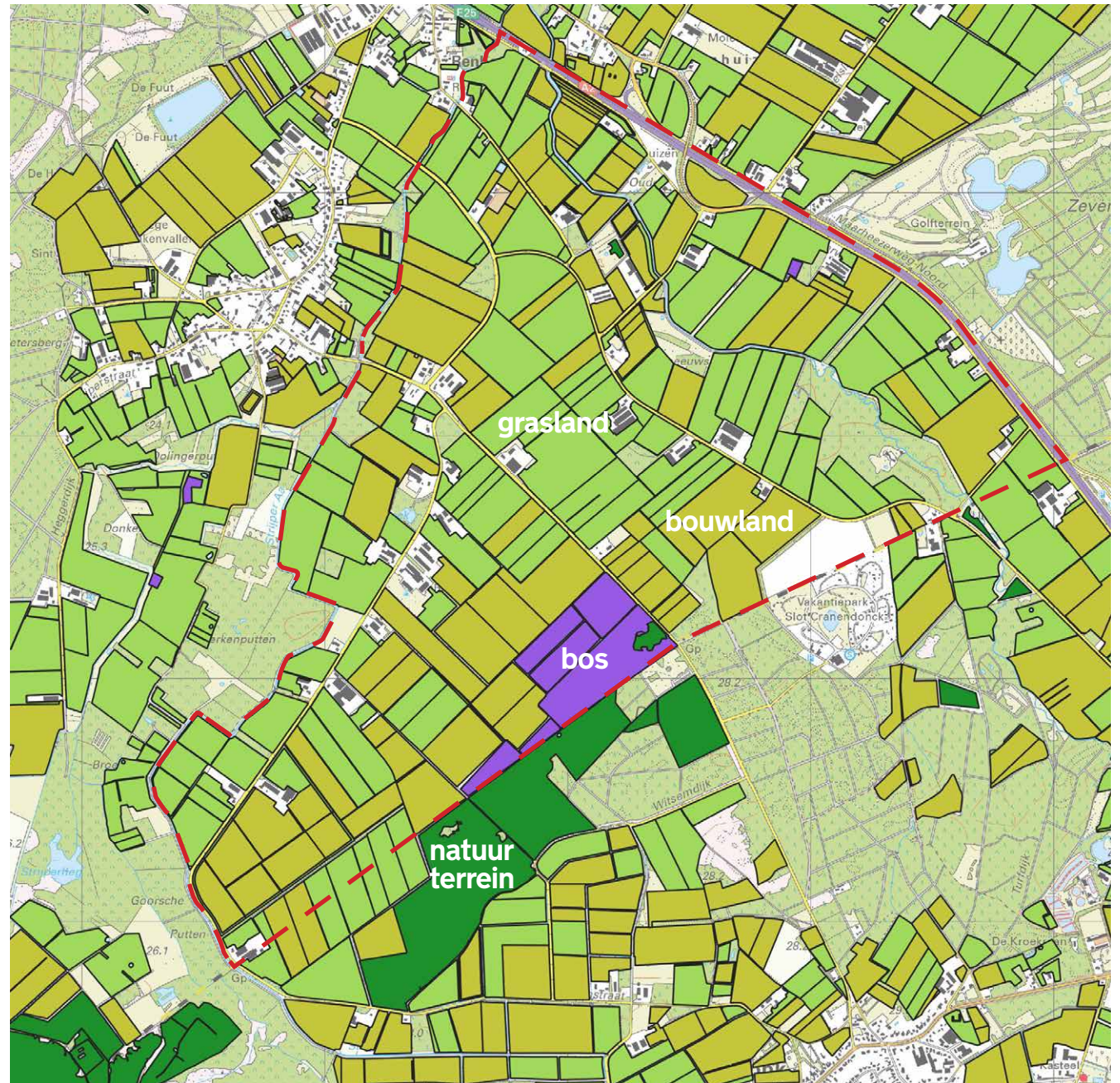
# Occupatielaag | (agrarische) ondernemers & geurcontouren

- Nog veel agrariërs, maar weinig bedrijven met sterk toekomstperspectief. Veel stoppers of bedrijven zonder opvolging
- Bedrijven nog sterk met erf en huiskavel
- Westelijk deel precair irt milieu/Natura2000
- Agrarisch perspectief met ruimte voor verbrede landbouw, natuurinclusief, extensiveren en ruimte voor nevenactiviteiten.
- Bij VAB zoeken naar passende invulling erf, terughoudend met bedrijvigheid. Focus op recreatie, beroep-aan-huis of statische opslag (beperkt!)



# Occupatielaag | landgebruik

- landgebruik in het plangebied voornamelijk akker- en grasland
- Oude heide gronden voornamelijk in gebruik als akkerbouw
- Percelen aan de Strijper Aa en Buulder Aa voornamelijk als grasland: te nat voor akkerbouw
- Toekomst landbouw in gebied irt beleid waterschap de Dommel:
  - verhogen grondwaterstanden
  - gelegen op flank: ruimte voor landbouw
  - toekomst beregeningsputten vs droogte in zomers
  - grondkwaliteit (arme gronden)



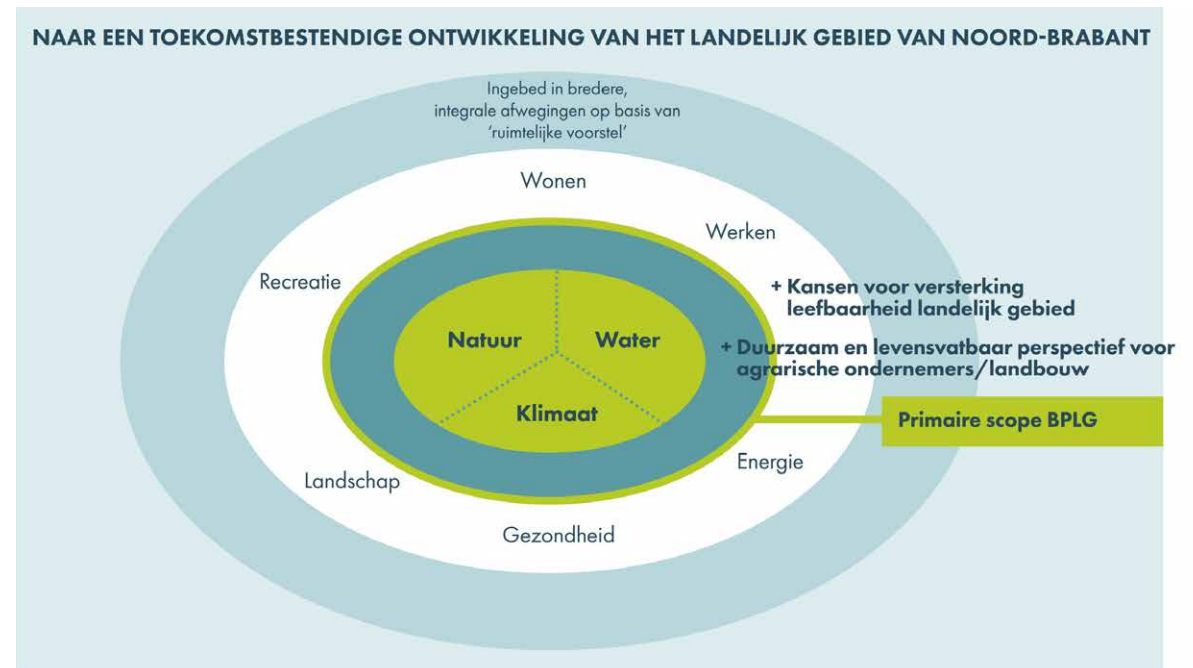
# Beleid | BPLG

## Doelen BPLG

De Houtskoolschets voor het BPLG geeft richting aan de opgaven voor het landelijk gebied van Brabant met de volgende structurerende keuzes:

- Overgangsgebieden rondom stikstofgevoelige Natura 2000-gebieden, waarin het landgebruik een bijdrage moet leveren aan natuurherstel;
- Ruime bufferzones langs beekdalen voor waterkwaliteit en infiltratie grondwater;
- Inpassing Natuur Netwerk Brabant, waaronder areaal nieuwe natuur, agrarische natuur en Brabantse natte natuurparels;
  - Ruimte voor waterberging;
  - Invulling 10% groenblauwe dooradering;
  - Bescherming van bruikbare landbouwgrond voor behoud vruchtbare landbouwgronden, extensiveringsopgave en andere doelen.

Het BPLG wordt momenteel verder uitgewerkt door provincie Noord-Brabant.



# Beleid | RES

- zoekgebied voor windmolens vanuit RES metropoolregio eindhoven
- Geen energieambities in het gebied
- Windmolens niet wenselijk
- Zonne-energie enkel op daken of bestaande erven, geen zonneparken

