

# Begroting 2024

## *Het Waterschapshuis*



Versie 1.0 d.d. 19 december 2022

Kenmerk: V0630/H012048

## Deel 1: Financiële analyse en instandhouding

In deel 1 wordt een algemeen beeld geschetst van de financiële en inhoudelijke ontwikkelingen. Deze hoofdstukken vormen een bestuurlijke samenvatting. Daarnaast zijn in dit deel de begrotingsprogramma's Overhead (Bestuur en organisatie) en Kennis en verbinden uitgewerkt. Deze begrotingsprogramma's behoren tot de instandhouding. Alle wijzigingen die betrekking hebben op instandhouding moeten na een zienswijzeprocedure door het Algemeen bestuur worden vastgesteld.

## Inhoudsopgave

---

<b>Deel 1: Financiële analyse en instandhouding</b>	<b>2</b>
<b>1 Voorwoord</b>	<b>5</b>
<b>2 Leeswijzer</b>	<b>6</b>
<b>3 Begroting in één oogopslag</b>	<b>7</b>
<b>4 Financiële analyse</b>	<b>8</b>
4.1 Instandhouding	8
4.2 Begrote bijdrage van de waterschappen	8
4.3 Van geactualiseerde begroting 2023 naar begroting 2024.	9
<b>5 Paragrafen</b>	<b>12</b>
5.1 Ontwikkelingen sinds het vorige begrotingsjaar	12
5.2 Uitgangspunten en normen	14
5.3 Incidentele baten en lasten	15
5.4 Kostentoerekening	15
5.5 Onttrekkingen aan overige bestemmingsreserves en voorzieningen	16
5.6 Weerstandsvermogen	16
5.7 Financiering	20
5.8 Verbonden partijen	21
5.9 Bedrijfsvoering	21
5.10 EMU saldo	22
<b>6 Begroting naar programma's</b>	<b>23</b>
<b>7 Begroting naar kosten – en opbrengstensoorten</b>	<b>24</b>
<b>8 Programma 1 Overhead (Bestuur en organisatie)</b>	<b>25</b>
<b>9 Programma 2 Kennis en verbinden</b>	<b>27</b>
<b>Deel 2: Projecten waterschappen</b>	<b>29</b>
<b>10 Programma 3 Innovatie en transformatie</b>	<b>30</b>
<b>11 Programma 4 Digitale dienstverlening</b>	<b>32</b>
<b>12 Programma 5 Organisatie en samenwerking</b>	<b>34</b>
<b>13 Programma 6 Informatie – datastromen</b>	<b>36</b>
<b>14 Programma 7 Informatieveiligheid en privacy</b>	<b>38</b>

---

---

<b>15</b>	<b>Programma 8 Waterveiligheid</b>	<b>40</b>
<b>16</b>	<b>Programma 9 Watersysteem</b>	<b>42</b>
<b>17</b>	<b>Programma 10 Waterketen</b>	<b>44</b>
<b>18</b>	<b>Programma 11 Bedrijfsvoering</b>	<b>46</b>
	<b>Deel 3: Projecten derden</b>	<b>47</b>
<b>19</b>	<b>Programma 12 SAW@</b>	<b>48</b>
<b>20</b>	<b>Programma 13 Basisdata</b>	<b>50</b>
<b>21</b>	<b>Programma 14 Informatiehuis Water</b>	<b>52</b>
<b>22</b>	<b>Programma 15 Kassiersfunctie</b>	<b>54</b>
	<b>Deel 4: Verwachte initiatieven in 2024</b>	<b>56</b>
<b>23</b>	<b>Bijlagen</b>	<b>58</b>
23.1	Bijlage 1 Overzicht formatie en capaciteit	58
23.2	Bijlage 2 Verdeelsleutels	59
23.3	Bijlage 3 Bijdragen per waterschap	60
23.4	Bijlage 4 Totaal bijdragen begroting 2024 t.o.v. geactualiseerde begroting 2023	71
23.5	Bijlage 5 Berekening merendeelcriterium (werk voor derden)	72
23.6	Bijlage 6 EMU saldo	73
23.7	Bijlage 7 Projectomschrijvingen	74

---

## 1 Voorwoord

Voor u ligt de geactualiseerde begroting 2024 van Het Waterschapshuis (hierna: hWh). Deze begroting maakt inzichtelijk op welke wijze hWh de in 2024 door de waterschappen gestelde doelen wil realiseren en welke financiële middelen de waterschappen hiervoor beschikbaar stellen. De begroting is, conform het huidige standpunt van de belastingdienst, opgesteld in bedragen exclusief BTW. De totale kosten worden door hWh verhoogd met BTW in rekening gebracht bij de deelnemers.

De waterschappen willen hun kerntaken zo efficiënt mogelijk uitvoeren. Daarnaast willen ze bijdragen aan oplossingen voor grote maatschappelijke uitdagingen, zoals digitale transformatie, klimaatverandering en de energietransitie. Natuurlijk zijn dit grote uitdagingen, maar er liggen ook veel kansen. hWh helpt de waterschappen om digitale oplossingen gezamenlijk te ontwikkelen en in te springen op digitale transformatie. We zien de digitale transformatie versnellen. Voor hWh uit zich dat in een blijvende stroom van (innovatieve) projecten, waarmee de programma's zich vullen. Deze primaire begroting 2024 is lager dan de actuele begroting 2023 omdat opnieuw een aantal dienstverleningsovereenkomsten (hierna: DVO's) in 2023 aflopen en nog niet zijn verlengd. Dit betreft onder andere Beeldmateriaal en TMX. De verwachting is dat 2024 de groei van de afgelopen jaren doorzet. Door deze toename van uitvoeringsverzoeken van de waterschappen moeten er keuzes gemaakt worden. Jaarlijks zal het juiste evenwicht tussen groei en prioriteren moeten worden gevonden; begrensd door wat hWh (beschikbare mensen) en de waterschappen (maatschappelijke en economische ontwikkelingen) aankunnen. Kwaliteit van de dienstverlening en projecten blijft voorop staan.

In de vernieuwde strategienota geeft de opdrachtgeverstafel (hierna: OGT) aan om op vier gebieden (data, standaarden, informatieveiligheid & privacy (hierna: IV&P) en wetgeving) als collectief opdrachtgever te willen optreden. Op deze onderwerpen wil de OGT meer controle hebben op de te starten en uit te voeren activiteiten (o.a. door specifieke ontwikkelbudgetten en een centraal initiatief budget). Verder wil de OGT langjarige afspraken maken over diensten (o.a. centraal beschikbaar stellen van kennis) en beheer. Hiermee stelt ze hWh in staat om diensten en beheer nog beter te organiseren met meer oog op inhoudelijke kennis ontwikkeling en behoud.

Het algemeen bestuur heeft in zijn vergadering van 1 december 2022 aangegeven dat de herinrichting van hWh, zoals benoemd in de samenwerkingsopgave, in 2023 moet plaatsvinden. Dit betekent dat deze primaire begroting 2024 nog op basis van de huidige indeling is opgesteld en dat de geactualiseerde begroting 2024 in het najaar van 2023 volgens de nieuwe opzet zal worden opgesteld.

In 2024 blijft de begroting van de instandhouding stabiel, zodat de programma's en projecten op een kwalitatief goede manier ondersteund kunnen worden en de werkdruk in de organisatie niet te hoog wordt. Een meer gedetailleerde financiële analyse van de begroting is opgenomen in hoofdstuk 4.

Zoals in de kaderbrief 2024 aangegeven zijn de economische ontwikkelingen onzeker. In de kaderbrief zijn de, op het moment van opstellen, meest actuele ramingen van het Centraal Plan Bureau (CPB) voor 2024 gebruikt.

Voor meer informatie wordt verwezen naar de leeswijzer in hoofdstuk 2.

## 2 Leeswijzer

De opbouw van de begroting 2024 is als volgt.

In deel 1 (hoofdstuk 3 tot en met 9) wordt een algemeen beeld geschetst van de financiële en inhoudelijke ontwikkelingen. Deze hoofdstukken vormen een bestuurlijke samenvatting van de begroting. Daarnaast worden in dit deel de begrotingsprogramma's uitgewerkt die behoren tot de instandhouding. Alle wijzigingen die betrekking hebben op instandhouding moeten na een zienswijzeprocedure door het algemeen bestuur hWh worden vastgesteld. In hoofdstuk 5 zijn de wettelijk verplichte paragrafen opgenomen. Deze paragrafen geven een dwarsdoorsnede van de begroting. Hierin zijn onder andere de begrotingsuitgangspunten opgenomen, de risico-inventarisatie en de ontwikkelingen in de bedrijfsvoering.

In deel 2 (hoofdstuk 10 tot en met 18) worden de begrotingsprogramma's waterschappen uitgewerkt. De opdrachtgevers van de projecten (waterschappen) organiseren zich per project in een uitvoerend overleg. Dit uitvoerend overleg heeft zeggenschap over de gelden die worden begroot voor de projecten binnen een programma. Dit deel van de begroting dient formeel door het algemeen bestuur hWh te worden vastgesteld.

In deel 3 (hoofdstuk 19 tot en met 22) worden de begrotingsprogramma's derden en kassiersfunctie uitgewerkt. De opdrachtgevers van de projecten (waterschappen en derden) organiseren zich per project in samengesteld uitvoerend overleg. De opdracht van de waterschappen aan hWh beperkt zich tot facilitering. De bestuurlijke aansturing ligt niet bij het bestuur van hWh. Dit deel van de begroting dient echter wel formeel door het algemeen bestuur hWh te worden vastgesteld.

In deel 4 wordt aangekondigd welke begrotingswijzigingen voor 2024 worden verwacht op het moment van het opstellen van de geactualiseerde begroting. Deze projecten hebben nog niet geleid tot een dienstverleningsovereenkomst en worden daarom nog niet in de financiële begroting verwerkt.

Per programma wordt een vaste opzet gehanteerd volgens de bekende 3 'W-vragen':

- Wat willen we bereiken?
- Wat gaan we daarvoor doen?
- Wat mag het kosten?

In de verdere hoofdstukken en bijlagen treft u diverse overzichten aan, waaronder de overzichten met bijdragen per product/per waterschap.

### 3 Begroting in één oogopslag

De opbouw van de begroting 2024 wordt onderstaand weergegeven. Hierin worden de belangrijkste kengetallen zichtbaar gemaakt. De analyse van de geactualiseerde begroting 2023 ten opzichte van de primaire begroting 2024 wordt in hoofdstuk 4 weergegeven.

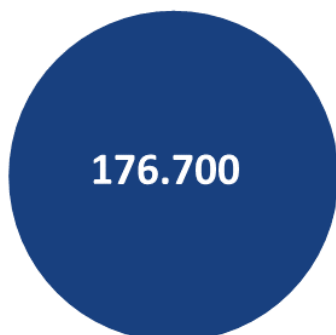
Geactualiseerde begroting 2023 in €



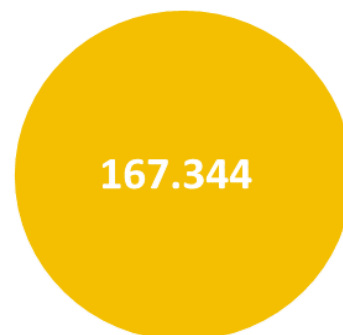
Begroting 2024 in €



Geactualiseerde begroting 2023 in uren



Begroting 2024 in uren



## 4 Financiële analyse

In dit hoofdstuk worden de mutaties tussen de geactualiseerde begroting 2023 en de primaire begroting 2024 toegelicht. De aanpassingen in de begroting 2024 zijn voornamelijk toe te wijzen aan:

- De nieuwe afgesloten en verlengde DVO's;
- Aanpassingen binnen lopende projecten, waaronder ook indexatie.

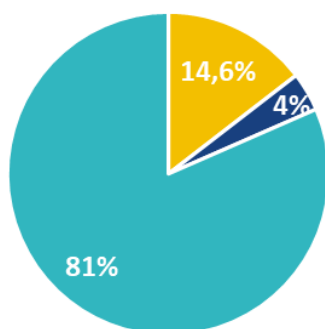
In de hoofdstukken 8 tot en met 22 wordt op de programma's een verdere toelichting gegeven.

### 4.1 Instandhouding

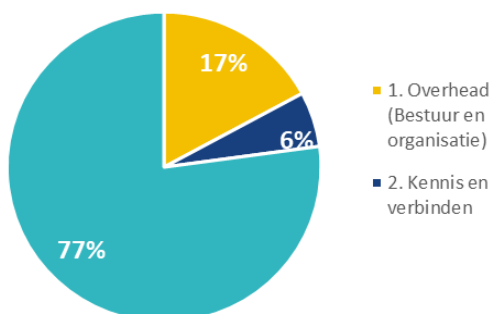
De instandhouding is faciliterend aan de uitvoering van de projecten en programma's. In de begroting 2024 is 17% van het totale begrotingsbedrag begroot voor de uitvoering van Overhead (Bestuur en organisatie). Dit percentage wordt gevormd doordat veel projecten een einddatum hebben ná 2023. Van veel van deze projecten wordt verwacht dat zij wel verlengd worden in 2024. Echter mogen deze nog niet worden opgenomen in de begroting. Wanneer het formele besluit genomen is om de projecten te verlengen zal de verhouding van het programma Overhead (Bestuur en organisatie) ten opzichte van de projecten weer stabiel rond de 14% zijn.

De afgelopen jaren bleek dat er meer ondersteuning nodig is in de instandhouding om de groei in de projecten en programma's te kunnen blijven faciliteren. Deze groei is, naast de uitbereiding van informatieveiligheid in 2024 gestabiliseerd. Het Dagelijks bestuur en de directie sturen bij in de kosten van de instandhouding, zodat deze in balans blijft ten opzichte van de realisatie van de projecten en programma's, ook wanneer de realisatie van de projecten lager blijkt te zijn dan nu wordt verwacht.

Geactualiseerde begroting 2023 in %



Begroting 2024 in %



- 1. Overhead (Bestuur en organisatie)
- 2. Kennis en verbinden

### 4.2 Begrote bijdrage van de waterschappen

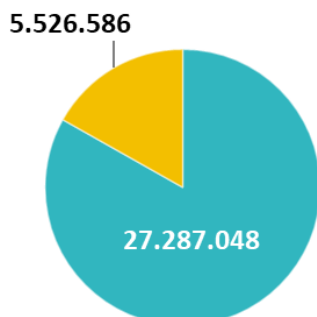
Binnen de Gemeenschappelijke regeling hWh wordt voornamelijk de samenwerking tussen de waterschappen gefaciliteerd. De waterschappen dragen de kosten voor de instandhouding en de projecten waaraan zij deelnemen, aan projecten kunnen eventueel overige partijen deelnemen. In de bijlages 3 en 4 zijn gedetailleerde overzichten van de bijdragen per deelnemer opgenomen. Alleen projecten waarvoor een DVO is afgesloten, zijn opgenomen in de begroting van hWh. De bijdragen van waterschappen is gedaald in afwachting van het formele besluit tot verlenging van diverse projecten. De bijdragen van derden is gedaald in afwachting van het formele besluit tot verlenging van het project Beeldmateriaal. Het is wenselijk dat de waterschappen in hun eigen begroting voldoende middelen reserveren zodat de nieuwe initiatieven, zoals benoemd in deel 4 van deze begroting, gestart kunnen worden.



De verdeling van de begrote bijdragen van de deelnemers op hoofdlijnen is als volgt:

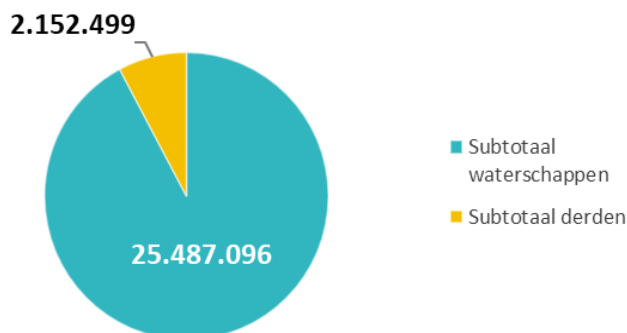
#### Geactualiseerde begroting 2023

##### Bijdragen deelnemers in €



#### Begroting 2024

##### Bijdragen deelnemers in €



■ Subtotaal waterschappen  
■ Subtotaal derden

### 4.3 Van geactualiseerde begroting 2023 naar begroting 2024.

In de begroting 2024 zijn enkele aanpassingen verwerkt ten opzichte van de geactualiseerde begroting 2023:

- De uurtarieven voor deze begroting zijn, conform kaderbrief, gebaseerd op de Handleiding overheidstarieven 2022 (ministerie van Financiën). De uurtarieven zijn geïndexeerd met 7,5% op basis van de verwachte stijging in 2023 (onderhandelingsresultaat CAO 2023), rekening houdende met individuele wijzigingen per medewerker en 3,3% op basis van de verwachte stijging van de loonvoet in 2024. Het laatste percentage is gebaseerd op de raming van het CPB. Het onderhandelingsresultaat op de CAO 2024 is ten tijde van het opmaken van deze begroting nog niet bekend.
- In de begroting 2024 is per programma een begrotingsuurtarief bepaald. Dit tarief varieert van schaal 10 tot 13. Het totale gemiddelde uurtarief in de begroting 2024 komt uit op € 91,63. In de geactualiseerde begroting 2023 was dit nog gemiddeld € 88,98. In de financiële analyse in hoofdstuk 4 is toegelicht wat de wijziging in uurtarieven in de begroting van hWh betekent.
- Projecten die zijn beëindigd verlagen de begroting.
- De financiële ontwikkelingen in lopende dienstverleningsovereenkomsten zijn verwerkt.
- Voor 2024 is € 250.000 voor kwaliteitsborging begroot, welke zal worden ingezet voor door het dagelijks bestuur nog nader te bepalen interne projecten.

De begroting 2024 is uitgedrukt in cijfers als volgt tot stand gekomen:

Wijzigingen begroting 2024 ten opzichte van geactualiseerde begroting 2023	Totaal	Instandhouding	Projecten
<b>Begroting 2023 geactualiseerd</b>	<b>32.813.634</b>	<b>6.039.423</b>	<b>26.774.211</b>
Wijziging begroot uurtarief	481.217	165.016	316.201
<b>Subtotaal na wijziging uitgangspunten</b>	<b>33.294.851</b>	<b>6.204.439</b>	<b>27.090.412</b>
Toevoeging interne projecten *	-150.000	-150.000	-
Toevoeging initiatiefbudget	-	-	-
Toevoeging overige nieuwe projecten **	283.290	283.290	-
Beëindigde projecten	-4.724.361	-	-4.724.361
Wijziging ontwikkelbudgetten ***	75.252	-	75.252
Wijziging begrote uren projecten	-443.787	68.727	-512.514
Wijzigingen overige kosten projecten	-695.650	-90.111	-605.539
<b>Begroting 2024 primair</b>	<b>27.639.595</b>	<b>6.316.345</b>	<b>21.323.250</b>

\* Om te kunnen voldoen aan het bestuurlijke ambitieniveau van de veilige werkomgeving, wordt door middel van een zienswijzeprocedure € 150.000 extra budget gevraagd in de geactualiseerde begroting 2023. In de begroting 2024 is het budget voor kwaliteitsverbetering weer teruggebracht naar € 250.000.

\*\* Conform de kaderbrief 2024 wordt in het programma Kennis en verbinden 2 fte begroot voor het inrichten en ontwikkelen van een excellente hWh-organisatie, waaronder kwaliteitsborging, ten behoeve van het uitvoeren van programma's en project en het uitvoeren van beheer en diensten.

\*\*\* De aanwending van de ontwikkelbudgetten per programma is gemandateerd aan het betreffende UO. De ontwikkelbudgetten kunnen worden aangewend voor nieuwe initiatieven binnen het programma. In 2023 is een deel van het ontwikkelbudget van Organisatie en samenwerking reeds ingezet voor nieuwe projecten. In 2024 is dit weer beschikbaar binnen het ontwikkelbudget.

In 2024 eindigen de volgende projecten:

Beëindigde projecten begroting 2024 t.o.v. geactualiseerde begroting 2023	Totaal
<i>Programma 3. Innovatie en transformatie</i>	
DEEP III	-608.333
<i>Programma 4. Digitale dienstverlening</i>	
CMS	-8.634
<i>Programma 5. Organisatie en samenwerking</i>	
Aanbesteding Standaard Software	-43.982
Software Catalogus	-176.350
Europese Aanbesteding Strategisch Cloudpartner	-135.390
<i>Programma 7. Informatieveiligheid en privacy</i>	
Audit WPG	-325.698
<i>Programma 9. Watersysteem</i>	
Realisatievoorstel Info.vo. Slim Watermanagement	-89.000
Waterschadeschatter (overdracht STOWA)	-14.000
BC B&O NHI-instrumentarium	-5.000
De Digitale Watertoets	-160.100
<i>Programma 13. Basisdata</i>	
Beeldmateriaal 5	-3.766.207
	<b>-4.724.361</b>

## 5 Paragrafen

### 5.1 Ontwikkelingen sinds het vorige begrotingsjaar

#### Sturing en verantwoording binnen hWh

De waterschappen betalen een bijdrage voor de instandhouding. De overige bijdragen van de waterschappen betreffen alleen die bijdragen aan projecten waar aan wordt deelgenomen. hWh kan alleen programma's en projecten in de begroting verwerken, voor zover hiervoor een Dienstverleningsovereenkomst (DVO) is afgesloten. De DVO's zijn derhalve leidend voor de begrotingen. In de programma's waar een ontwikkelbudget (aan te wenden voor nieuwe initiatieven binnen een programma) is goedgekeurd door de OGT, wordt dit meegenomen in de begroting. Gedurende het jaar worden er door besluitvorming door de OGT begrotingswijzigingen doorgevoerd. Waterschappen hebben gevraagd of hWh hier een inschatting voor kan maken. Dit is ter informatie aan deel 4 van de begroting toegevoegd.

Vanaf 2023 wil de OGT zich focussen op in eerste instantie vier collectieve programma's. Hiervoor wil men gezamenlijk de financiële ruimte bepalen voor het opstarten van nieuwe initiatieven. Met deze sector brede prioritering, streeft de OGT naar een gelijkmatig toenemende begroting van hWh.

De kosten voor instandhouding worden begroot in twee programma's. Dit deel van de begroting valt onder de verantwoordelijkheid van het Algemeen bestuur:

- Programma 1 Overhead (Bestuur en organisatie): hierin worden de kosten voor de hWh organisatie begroot, zoals kosten voor bestuur, directie en de organisatieondersteuning. Dit wordt ook vaak aangeduid als "overhead".
- Programma 2 Kennis & verbinden: Dit bestaat nu nog uit twee delen. In het eerste deel worden de kosten voor kennisontwikkeling binnen hWh ten dienste van de waterschappen en voortraject/vooronderzoeken van nieuwe ideeën/projecten begroot. Een voorbeeld hiervan is de beleidsondersteuning van de OGT bij het opstellen van de strategienota. In het tweede deel zijn de kosten voor diensten als het vergadercentrum, de receptie, ondersteuning i-platform en OGT, etc. begroot.

#### Digitale transformatie

We zien de digitale transformatie versnellen. Voor hWh uit zich dat in een blijvende stroom van (innovatieve) projecten, waarmee de programma's zich vullen. De begroting 2024 zet naar verwachting de groei van de afgelopen jaren door. Door deze toename van uitvoeringsverzoeken van de waterschappen moeten er zowel door de UO's als door de OGT keuzes gemaakt worden. Immers zowel hWh (onvoldoende beschikbare mensen) als de waterschappen (maatschappelijke en economische ontwikkelingen) kunnen anders deze groei niet aan. Jaarlijks moet gezocht worden naar het juiste evenwicht tussen groei en prioriteren; begrensd door wat hWh (beschikbare mensen) en de waterschappen (maatschappelijke en economische ontwikkelingen) aankunnen. Kwaliteit van de dienstverlening en projecten blijft voorop staan.

In de vernieuwde strategienota geeft de OGT aan om op vier gebieden (data, standaarden, IV&P en wetgeving) als collectief te willen optreden. Op deze onderwerpen wil men controle hebben op de te starten en uit te voeren activiteiten (o.a. door specifieke ontwikkelbudgetten en een centraal initiatief budget). Verder wil de OGT, als onderdeel van de uitkomst van de samenwerkingsopgave, langjarige afspraken maken over diensten (o.a. centraal beschikbaar stellen van kennis) en beheer. Hiermee stelt ze hWh in staat om diensten en beheer nog beter te organiseren met meer oog op inhoudelijke kennis ontwikkeling en behoud.

#### Koersplan

Het Koersplan loopt eind 2023 af. Ondanks de snelle maatschappelijke ontwikkelingen, blijkt het koersplan ongekend actueel te zijn. Mede gebaseerd op de uitkomsten van de sessies rondom de samenwerkingsopgave, is het algemeen bestuur van mening dat het Koersplan met een jaar verlengd kan worden. Het bestuur werkt samen met de OGT om het koersplan en de strategienota (OGT) op elkaar af te stemmen en te bezien of verdieping op onderdelen van het Koersplan gewenst is.

#### Nieuwe indeling begroting

Het algemeen bestuur heeft in zijn vergadering van 1 december 2022 aangegeven dat de herinrichting van hWh, zoals benoemd in de samenwerkingsopgave, in 2023 moet plaatsvinden. Dit betekent dat deze primaire begroting 2024 nog op basis van de huidige indeling is opgesteld en dat de geactualiseerde begroting 2024 in het najaar van 2023 volgens de nieuwe opzet zal worden opgesteld.

### Capaciteit

Capaciteit is een continu aandachtspunt voor het bestuur van hWh. Eind 2021 heeft het bestuur geconstateerd dat de oude richtlijn (flexibele schil, inzet voor projecten, zoveel mogelijk inleen en als het niet anders kan inhuur) niet meer voldoet. Een nieuwe balans dient gevonden te worden in de optimalisatie van de flexibiliteit en de structurele capaciteit.

Begin 2022 heeft het algemeen bestuur daarop besloten dat de trend van snelle afname van ingeleend personeel en de snelle toename van ingehuurd personeel omgebogen moet worden. En dat het in de huidige krappe arbeidsmarkt beter is voor de waterschappen en hWh als hWh ook voor de projecten personeel een contract kan aanbieden. Hiermee wordt het snel groeiende aandeel inhuur afgeremd en blijft meer kennis bewaard voor de waterschappen. Deze nieuwe richting is door hWh, binnen de gestelde kaders (maximaal 40% in dienst bij hWh), in 2022 in gang gezet en wordt in 2023 en 2024 doorgezet, waarbij het uitgangspunt blijft "de juiste persoon op de juiste plek". In het verlengde hiervan is extra aandacht voor het opbouwen en regisseren van kennis m.b.t. de digitale transformatie die breed met de waterschappen kan worden gedeeld.

### BTW

hWh heeft in 2010 een verzoek tot vrijstelling voor de toepassing van omzetbelasting bij de Belastingdienst neergelegd. Het verzoek aan de Belastingdienst was destijds tweeledig, namelijk:

1. Vrijstelling van BTW op de diensten van hWh aan de waterschappen (koepelvrijstelling);
2. Vrijstelling van BTW op de diensten van de waterschappen aan hWh.

*Ad 1:* De Belastingdienst heeft in 2012 schriftelijk bevestigd dat hWh voldoet aan de voorwaarden voor de koepelvrijstelling, daarmee was dit deel van het verzoek tot vrijstelling reeds afgerond in 2012. De koepelvrijstelling zorgde ervoor dat hWh diensten vrij van BTW kon leveren aan waterschappen.

*Ad 2:* Op dit verzoek is tot op heden, ondanks herhaaldelijke verzoeken van hWh en diverse overleggen, nog geen standpunt ingenomen door de Belastingdienst. De diensten van waterschappen aan hWh worden in rekening gebracht met BTW. Aangezien hWh geen recht had op vooraf trek van de BTW, werkt dit uiteindelijk kostenverhogend voor de waterschappen.

Ultimo 2018 heeft de Belastingdienst plotseling een eindoordeel gegeven. Hieruit blijkt de Belastingdienst wederom geen standpunt heeft ingenomen omtrent verzoek 2. Maar heeft zij de afspraak uit 2012 (verzoek 1) ingetrokken. hWh zou jegens waterschappen niet vrijgesteld van BTW presteren. hWh heeft bezwaar tegen deze uitspraak ingediend en heeft, na afwijzing van het bezwaar door de belastingdienst, een beroepsprocedure gestart.

Op 21 februari 2022 heeft de behandeling van deze zaak door de rechter plaatsgevonden, waarbij de rechter hWh in het gelijk heeft gesteld. De belastingdienst is in cassatie gegaan bij de Hoge Raad tegen deze uitspraak. Wij zijn in afwachting van het vervolgtraject.

### Circulaire economie

Circulariteit is, net zoals duurzaamheid, een belangrijk onderwerp binnen hWh in het bredere kader van duurzaam opdrachtgeverschap. hWh gaat de strategie duurzaam opdrachtgeverschap waterschappen (DOW) vormgeven. Eerste acties daarop zijn dat er een ambitie-web gemaakt gaat worden om te bepalen waarop de focus komt te liggen de komende jaren. Daarna wordt een actieplan gemaakt, waarmee de gehele organisatie aan de slag kan gaan. Bij software is duurzaamheid en circulariteit een lastig onderwerp, maar daar gaan we ons de komende jaren wel op richten.

## 5.2 Uitgangspunten en normen

Voor de begroting 2024 hanteren we de volgende financiële uitgangspunten:

### Loden deuren en doorbelastingen

Het huidige construct hWh is zodanig opgezet dat kosten daar komen waar ze worden gemaakt. Loden deuren tussen instandhouding en projecten, en programma's/projecten onderling, moeten ervoor zorgen dat ieder waterschap betaalt waarvoor deze aan de lat staat.

Uitgangspunt is dat waterschappen opdrachtgever zijn voor alle programma's en betalen voor de ontwikkeling van het programma. Vervolgens kunnen waterschappen deelnemen aan projecten, diensten, activiteiten binnen elk programma. De programma's worden ingesteld door het dagelijks bestuur (is gedelegeerd door het algemeen bestuur) en de aanvaarding van projecten middels een uitvoeringstoets blijft onveranderd.

In het kader van de loden deuren moeten kosten op projecten of kostenplaatsen landen waarvoor ze gemaakt worden. Conform de systematiek van de afgelopen jaren worden enkele kosten vanuit instandhouding doorbelast aan projecten op basis van uitgevoerde diensten. Deze kosten worden begroot in instandhouding en bij afname van diensten verrekend. De doorbelastingen zijn voor 2024 geïndexeerd. De doorbelasting van kantoorautomatisering is herrekend op basis van werkelijke kosten. Het gaat om (bedragen exclusief btw):

- Kantoorautomatisering: doorbelasten op basis van virtuele werkplekken. € 500 (2023: € 325) per medewerker per maand.
- Capaciteitsmanagement: doorbelasten op basis van verleende diensten t.b.v. medewerkers (instroom, doorstroom en uitstroom). € 5.200 (2023: € 5.000) per medewerker voor de gehele begeleiding van instroom. € 2.600 (2023: € 2.500) voor de begeleiding van doorstroom van een interne medewerker naar een nieuwe functie. Voor contractverlengingen wordt een rekkentarieef van € 1.050 (2023: € 1.000) gehanteerd.
- Inkoop: doorbelasten op basis van verleende diensten t.b.v. uitgevoerde aanbesteding. Maximaal € 900 (2023: € 850) voor een enkelvoudig onderhandse aanbesteding en € 2.200 (2023 € 2.100) voor een meervoudig onderhandse aanbesteding.

Ten aanzien van capaciteitsmanagement en inkoop bestaat het risico dat, indien er niet voldoende kan worden doorbelast omdat er minder diensten worden verleend dan verwacht, de kosten ten laste van instandhouding blijven komen.

### Personele kosten

De uurtarieven voor medewerkers op de payroll, inleen (vanuit waterschappen) en inhuur worden begroot op basis van de meest recent beschikbare tarieven voor de Rijksoverheid (Handleiding overheidstarieven 2022, ministerie van Financiën). Hier is per salarisschaal een uurtarief bepaald, gebaseerd op een intern en een extern tarief.

Per programma wordt een inschatting gemaakt van de verwachte gemiddelde schaal. Op basis van deze uitgangspunten wordt per programma het passende uurtarief uit de Handleiding overheidstarieven verwerkt in de begroting.

De vergoeding van hWh aan waterschappen die medewerkers leveren, is eveneens gebaseerd op het uurtarief van de betreffende salarisschaal van de ingeleende medewerker, zoals bepaald in de Handleiding overheidstarieven. Voor waterschappen is het mogelijk een vergoeding te vragen voor de uitgeleende medewerker, welke is gebaseerd op het externe tarief. In het kader van de wetgeving rondom vennootschapsbelasting kan dit in sommige gevallen echter leiden tot een hogere administratieve last voor een waterschap, wat niet opweegt tegen de hogere vergoeding voor de uitgeleende medewerker. Omdat de fiscale situatie per waterschap verschillend is, wordt de mogelijkheid geboden voor individuele waterschappen te opteren voor een vergoeding gebaseerd op de lagere integrale kostprijs (loonkosten plus een opslag voor overheadkosten) van de betreffende medewerker, in plaats een vergoeding op basis van de tarieven opgesteld voor de Rijksoverheid. Deze afweging zal het betreffende waterschap zelf moeten maken.

De uurtarieven voor 2024 zijn zoals genoemd gebaseerd op de Handleiding Overheidstarieven 2022 van het Ministerie van Financiën en worden geïndexeerd op basis van de meest recent beschikbare informatie:

- 7,5% verwachte stijging van het CAO-loon in 2023, gebaseerd op het onderhandelingsresultaat op de CAO 2023 en rekening houdende met individuele wijzigingen per medewerker
- 3,3% verwachte stijging van het CAO-loon in 2024.

De indexatiepercentages zijn gebaseerd op recente ramingen van het Centraal Plan Bureau. De werkelijke prijsontwikkeling kan hier van afwijken.

De norm voor de productiviteitsuren blijft 1.400 uur (in lijn met Handleiding Overheidstarieven 2022, Ministerie van Financiën). De systematiek met het gebruik van kostenplaatsen en kostendragers blijft in stand.

### Indexering voor materiële kosten

Er is een generieke inflatiecorrectie van 3,1% doorgevoerd voor de materiële overheadkosten, tenzij de indexering door leveranciers al contractueel is vastgelegd. Het indexatiepercentage is gebaseerd op de raming van het Centraal Plan Bureau bij het tot stand komen van de kaderbrief 2024. De werkelijke prijsontwikkeling kan hier van afwijken. Binnen de budgettaire kaders van deze begroting zal dan bijgestuurd worden.

### Relevante beleidskaders

De begrotingsprogramma's worden uitgevoerd binnen de volgende interne en externe beleidskaders:

Omschrijving	Jaar
Wet Gemeenschappelijke Regelingen	2022
Gemeenschappelijke regeling Het Waterschapshuis	2017
Waterschapswet	2018
Waterschapsbesluit	2019
Regeling beleidsvoorbereiding en verantwoording waterschappen	2014
Verordening Beleids- en verantwoordingsfunctie	2015
Controleverordening	2016
Treasurystatuut	2018
Dienstverleningshandvest	2015
Koersplan 2020 - 2023	2018
Strategienota	2022

## 5.3 Incidentele baten en lasten

Deze paragraaf geeft inzicht in de baten en lasten die als eenmalig ten opzichte van voorgaande en komende begrotingsjaren moeten worden beschouwd.

De incidentele baten en lasten zijn in de begroting 2024 nihil.

## 5.4 Kostentoerekening

In de paragraaf betreffende de kostentoerekening wordt ingegaan op de principes die zijn gehanteerd bij de toerekening van kosten aan de kostendragers. Daarbij wordt inzicht gegeven in:

- de wijze waarop uitvoering is gegeven aan de eis van objectieve en bedrijfseconomische criteria;
- de kwantitatieve grondslagen die als onderdeel van de kostentoerekening zijn gehanteerd.

### Verdeelsleutels

Naar verwachting vindt er de komende periode geen fusie van waterschappen plaats. Bij de doorbelasting aan de deelnemende waterschappen worden verschillende soorten verdeelsleutels gebruikt conform het dienstverleningshandvest van hWh:

- a. *Gelijke delen* - Totale kosten gedeeld door het aantal opdrachtgevers.
- b. *Verdeelmodel van de Unie van Waterschappen* - Totale kosten deels verdeeld in gelijke delen, deels naar rato van de belastingopbrengst, een en ander gelijk de Unie van Waterschappen dit verdeelmodel toepast.
- c. *Naar rato van het aantal inwoners* - Percentage gelijk aan het percentage dat het aantal inwoners binnen het eigen zorggebied uitmaakt van het totaal aantal inwoners binnen de zorggebieden van alle opdrachtgevers tezamen.
- d. *Naar rato van het aantal vervuilingseenheden* - Percentage gelijk aan het percentage dat het aantal vervuilingseenheden binnen het eigen zorggebied uitmaakt van het totaal aantal vervuilingseenheden binnen de zorggebieden van alle opdrachtgevers tezamen.
- e. *Naar rato van het aantal hectare gebied* - Percentage gelijk aan het percentage dat het aantal hectare van het eigen zorggebied uitmaakt van het totaal aantal hectare van de zorggebieden van alle opdrachtgevers tezamen.
- f. *Vast procentueel per opdrachtgever bepaald gedeelte* - Procentueel deel van de totale kosten zoals dit als genoemd percentage is bepaald, niet afhankelijk gesteld van berekening of berekeningswijze.

### 5.5 Onttrekkingen aan overige bestemmingsreserves en voorzieningen

In 2024 worden geen mutaties in bestemmingsreserves of voorzieningen begroot.

### 5.6 Weerstandsvermogen

#### Algemeen

Het Waterschapshuis wil op gestructureerde wijze risico's beheersen. Om die reden is het van belang om inzicht te hebben in de risico's zodat passende beheersmaatregelen getroffen kunnen worden. Conform artikel 4.19 van Het Waterschapsbesluit bevat de paragraaf betreffende het weerstandsvermogen ten minste:

- a. een inventarisatie van de weerstandscapaciteit, met daarbij een beschouwing over de stand aan het begin, de mutaties en de stand aan het eind van het begrotingsjaar van de algemene reserves en de voorzieningen;
- b. een inventarisatie van de risico's;
- c. het beleid omtrent de weerstandscapaciteit en de risico's.

#### Inventarisatie van de risico's

Met de inwerkingtreding van de nieuwe Gemeenschappelijke regeling per maart 2015 worden programma/project-specifieke risico's door de deelnemers aan het betreffende programma/project gedragen. Dit betreft de zogenaamde "Ioden deur". Dit belangrijke principe is verankerd in de Gemeenschappelijke regeling (artikel 4, 5, 36) en verder uitgewerkt in het dienstverleningshandvest (vrijwaringsbepaling) en de dienstverleningsovereenkomsten. Aangezien de programma-/projectrisico's bij de deelnemers liggen, worden de risico's niet meer opgenomen in de paragraaf weerstandsvermogen en risicobeheersing. Wel wordt in de bestuursrapportage (per 30 april, 31 augustus en 31 december) inzicht gegeven in de risico's per project.

Naast project specifieke risico's zijn er ook programma overstijgende risico's die het geheel van hWh betreffen. In januari 2022 heeft het dagelijks bestuur de risicoanalyse voor hWh herijkt. Uit deze analyse zijn 7 aandachtsgebieden voor het bestuur naar voren gekomen (zie Risico matrix 2022, zoals besproken in het AB van 14 juli 2022)

1. Borgen van capaciteit/kennis: Zowel kwaliteit als tijdige beschikbaarheid en (duurzame) inzetbaarheid van medewerkers en het behoud van kennis.
2. Aantrekkelijk werkgever: heeft hWh voldoende te bieden om voor IT- en andere specialisten in de watersector een aantrekkelijke werkomgeving te zijn.
3. Cybersecurity: Uit de BIO-audit en de toename van het cybersecurity dreigingsniveau in Nederland komt voort dat informatieveiligheid en AVG een vast onderdeel op de DB-agenda moet zijn.



4. Kansen/onbenutte potentie: Appreciatie bij de AB's waterschappen van impact digitale transformatie op primaire proces, de potentie van samenwerking op dit thema en de rol van hWh hierbij. Een uitbreiding van het portfolio van hWh zal ook meer risico met zich mee brengen.
5. Bestuurlijke controle: Grip van het bestuur, nu we overgaan naar programma gestuurd werken, op totale begroting, bewaking van rechtmatigheid (o.a. loden deuren) en uitvoerbaarheid programma's. Definitie van een kader waartegen de uitvoerbaarheid van een opdracht door hWh kan worden afgewogen, ontbreekt nog.
6. Meerwaarde voor de deelnemers: Perceptie van toegevoegde waarde, kwaliteit en wendbaarheid.
7. Compliance Wet en Regelgeving.

In onderstaande tabel zijn deze aandachtsgebieden verwerkt, naast enkele andere risico's. Gelet op het algemene karakter van deze risico's is een financiële vertaling niet mogelijk.

Nr		Risico	Beheersmaatregel
1	Borgen van capaciteit/kennis	<p>Gezien de huidige krapte op de arbeidsmarkt en de toenemende vergrijzing zal capaciteit een structureel aandachtspunt blijven.</p> <p>Hoofdvraag is hier of hWh goed is ingericht om de uitvoeringsprogramma's succesvol te laten verlopen. Een van de belangrijkste succesfactoren is de programma-/projectmedewerker. Zijn kwalitatief de juiste mensen tijdig beschikbaar en kunnen zij duurzaam worden ingezet?</p> <p>Voor de optimale werking van hWh blijft het zoeken naar optimalisatie van de flexibiliteit en het inbedden van structurele capaciteit.</p> <p>Binnen hWh opgebouwde kennis verdwijnt als medewerkers vertrekken uit de sector</p>	<p>Borgen van capaciteit wordt gezien als een permanent groot risico. Gezien de huidige krapte op de arbeidsmarkt en de toenemende vergrijzing zal capaciteit een structureel aandachtspunt blijven. Om zo goed mogelijk om te kunnen gaan met de schaarste op de arbeidsmarkt heeft hWh een arbeidsmarktanalyse uit laten voeren om de in de ( nabije) toekomst moeilijk vervulbare rollen te inventariseren waardoor vroegtijdig op de omstandigheden ingespeeld kan worden. Mede door het opstarten van gezamenlijke werving leveren nu voor het eerst alle 21 waterschappen capaciteit. Tevens hWh is samen met de waterschappen een sectorbrede strategische personeelsplanning (SPP) aan het verkennen. Voor het beter bereiken van de arbeidsmarkt wordt ook een communicatiecampagne gestart. Met de inzichten uit de arbeidsmarktanalyse weten we meer over de benodigde kennis, competenties en toekomstige vaardigheden; met deze inzichten zou hWh meer mensen in huis op kunnen leiden ten behoeve van de watersector. Voor de optimale werking van hWh blijft het zoeken naar optimalisatie van de flexibiliteit en het inbedden van structurele capaciteit. hWh heeft 13 januari jl. meer ruimte van het AB gekregen om kwalitatief goede mensen aan zich te mogen binden ten behoeve van de projectuitvoering, waarbij er continue aandacht blijft voor het plaatsen van de juiste persoon op de juiste plek, op het juiste moment. Hier hoort ook bij het gezond houden van de medewerkers; door corona is er vergrootte aandacht voor het zowel fysiek als mentaal welzijn (denk aan vitaliteit, herstelbehoefte, inwerktraject, aandacht voor de mens).</p> <p>Door hWh in te richten als kenniscentrum, kan kennis bij hWh behouden blijven.</p>
2	Aantrekkelijk werkgever	<p>Het dagelijks bestuur is van mening dat hWh een zodanige groei doormaakt dat mogelijk de opgave/doel van de organisatie en het welzijn en de ontwikkeling van medewerkers in het gedrang kan komen.</p>	<p>Juist in tijden van schaarste aan gekwalificeerde mensen (specialisten) is het belangrijk om voldoende aandacht te geven aan werkgeverschap. Door bijvoorbeeld:</p> <ul style="list-style-type: none"> <li>• Kampvuurgesprekken met medewerkers hoe de verdeling "werk en privé" en "ontmoeten op kantoor en werken thuis" in balans te brengen.</li> <li>• Meer mogelijkheden voor persoonlijke ontwikkeling (meer opleidingsbudget) maar ook meer tijd om met elkaar te discussiëren over uitdagingen in het werk.</li> <li>• Een ontwikkelomgeving te worden voor trainees en specialisten, die zich willen bekwamen in de watersector.</li> </ul>

Nr		Risico	Beheersmaatregel
3	Cybersecurity	<p>De risico's vanuit cybersecurity hebben vooral te maken met het beschermen van (privacygevoelige) data. Een incident kan onder andere leiden tot reputatieschade en discontinuïteit van de bedrijfsprocessen. Opvallend is dat het risico rondom cybersecurity in twee jaar tijd flink is opgekomen. hWh zit bovenop de digitalisering en ook binnen hWh moet de informatieveiligheid op orde zijn.</p>	<p>Het OGT-programma Informatieveiligheid &amp; Privacy is voortvarend aan de slag met de doorontwikkelde behoeftes van de waterschappen. Dit vormt ook onderdeel van het procesvoorstel over basisdiensten. Daarnaast zit hWh intern in het proces haar informatiebeveiliging en kantoorautomatisering naar een hoger niveau te tillen, 2022 zal in het teken staan van ontvlechting van de samenwerking met Vechtstromen en uitvraag is gedaan naar een geschikte partner die hWh in snel tempo helpt een hoger niveau te bereiken.</p>
4	Kansen/onbenutte potentie	<p>Digitale transformatie betreft de impact van (digitale) technologieën en de toenemende digitalisering van bedrijfsprocessen op mens, organisatie en de maatschappij. Het gaat dus om een transformatie van de hele organisatie, de manier waarop een organisatie wordt aangestuurd en hoe dit in de digitale wereld verandert (verantwoordelijkheid van de SD van ieder waterschap). Een goed voorbeeld is de snelle acceptatie van videovergaderen ten tijde van het coronavirus. Helaas waren de waterschappen (samen met hWh) hier niet op voorbereid en lag er geen resultaat van een onderzoek naar de beste tooling voor iedere toepassing klaar.</p> <p>De hoofdvraag is: Hoe kan hWh de waterschappen helpen met het benutten van de potentie van de nieuwe technologie in hun organisatie (Digitale Transformatie)?</p>	<p>Het risico dat waterschappen potentie op samenwerking onbenut laten kent vele interpretaties. Het OGT-programma Innovatie en transformatie is goed op stoom met het faciliteren van de waterschappen in hun digitale transformatie. Tevens komt de landingsbaan STOWA &gt; hWh (van onderzoek naar projectuitvoering) ook van de grond. Daarnaast kent ons bestuur als eigenaar zijnde ook facetten van niet gerealiseerde of onbenutte potentie. hWh is bezig met een aantal thema's, o.a. doorontwikkeling hWh en mogelijk leveren van basisdiensten. Wellicht liggen fundamentele uitgangspunten van hWh onderhavig aan het 'in stand houden' van genoemde risico's. De eigenaar gaat te werk met uiterste zorgvuldigheid en voorzichtigheid (GR, handvest, DVO's, uitvoeringstoetsen) wat enerzijds ten goede werkt, anderzijds kan deze mate van voorzichtigheid mogelijk beperkend werken in het faciliteren van het ambitieniveau van de waterschappen.</p> <p>hWh ziet kansen die de waterschappen niet benutten en neemt de waterschappen daarin mee</p>

Nr		Risico	Beheersmaatregel
5	Bestuurlijke controle	<p>De huidige governance is ingericht om het vertrouwen in hWh nog sterker te maken. In het koersplan 3.0 is geconstateerd dat het vertrouwen groeit maar nog geen wijziging in de governance toelaat. De conclusie van de koerscommissie was dat een uitgebreide governance discussie de goede weg die door de waterschappen met hWh was ingeslagen zou verstoren. De toekomstige governance zal gebaseerd kunnen worden op een basis van vertrouwen. De scheiding eigenaarschap en opdrachtgeverschap maakt de scheiding opdrachtgever en opdrachtnemer helder. De Wet gemeenschappelijke regelingen (WGR) maakt het algemeen bestuur echter eindverantwoordelijk.</p> <p>Hoofdvraag is hier: "Hoe kan het algemeen bestuur in control blijven over de activiteiten die hWh uitvoert?" Waarbij het uitgangspunt is dat de governance niet ter discussie wordt gesteld.</p> <p>Met als deelvragen:</p> <ul style="list-style-type: none"> <li>a. Hoe te bewaken dat hWh alleen die opdrachten aanneemt die: <ul style="list-style-type: none"> <li>i. uitvoerbaar zijn (juiste mensen beschikbaar, binnen wettelijke kaders);</li> <li>ii. urgent en van nut zijn voor de waterschappen.</li> </ul> </li> <li>b. Hoe te bewaken dat hWh de gevraagde resultaten levert?</li> <li>c. Hoe de loden/houten deuren te handhaven, bij minder bureaucratie?</li> <li>d. Hoe de rechtmatigheid te bewaken dat de middelen ingezet voor hWh voor de juiste activiteiten en resultaten worden ingezet?</li> </ul>	<p>Geconstateerd wordt dat er met succes hard gewerkt is aan een verbeterde ervaring van grip door het bestuur. Dit in de periode dat hWh over is gegaan van een projectenfabriek naar een programma gestuurde organisatie, waarbij meer wordt gekeken naar de totale begroting en waarbij onverminderde aandacht is geweest voor het bewaken van de rechtmatigheid (o.a. loden deuren) en de uitvoerbaarheid van de programma's.</p> <p>De kwaliteitsslag in de bedrijfsvoering (prosa, capaciteitstool, evaluaties, meer PDCA-gericht werken, project start-ups, versterkt onboarding programma, focus op risicomanagement) werpt zijn vruchten af richting de advisering aan de OGT en het bestuur. Ook weten OGT en bestuur elkaar goed te vinden en werken zij samen vanuit een gezamenlijk doel. Onder meer de roadshows en versterkte communicatie met bijbehorend omgevingsmanagement lijken ook bij te dragen aan een verhoogd gevoel van grip door het bestuur. Gezien de naderende waterschapsverkiezingen moeten we hier onverminderd oog voor houden. Echter lijkt het 'unheimische' gevoel van hWh te blijven bestaan, beseffende dat dit (gedeeltelijk) ook inherent is aan de GR; de rechtsvorm van verlengd lokaal bestuur blijft bijzonder.</p> <p>Wel is gebleken dat er behoefte is aan rolduidelijkheid en een samenspel tussen bestuur (als opdrachtnemer) en OGT (als opdrachtgever). Een scherper geformuleerde strategienota zal hierin ondersteunend zijn. Dit is onderwerp van gesprek in de bijeenkomsten inzake de samenwerkingsopgave van hWh.</p>
6	Meerwaarde voor de deelnemers	<p>Perceptie van te weinig toegevoegde waarde, kwaliteit en wendbaarheid. Dit kan leiden tot het risico dat waterschappen uittreden uit (onderdelen van) programma's. Uittreding van waterschappen kan lopende activiteiten in gevaar brengen en kan tot kostenstijging voor andere waterschappen leiden.</p>	<p>Zorgvuldig dienen we te zijn met de ervaren afstand tussen koplopers en overige waterschappen. Enerzijds kan dit fenomeen opgevangen worden door coalition of the willing, anderzijds kunnen er onderwerpen zijn waar sectorbreed urgentie op bestaat maar wellicht nog niet door ieder waterschap wordt gevoeld. Hier is een goede samenwerking met de Unie van Waterschappen van groot belang. Om alle waterschappen in dezelfde boot te kunnen houden, zoeken we naar eenheid in verscheidenheid. Een heldere communicatie over de toegevoegde waarde en de mogelijkheden in samenwerking is onmisbaar.</p> <p>Terzake van uittreding is een procedure opgenomen in de Gemeenschappelijke Regeling en het Dienstverleningshandvest. M.b.t. programma's worden waterschappen contractueel verbonden middels een Dienstverleningsovereenkomst.</p> <p>hWh toont aan van meerwaarde te zijn voor de waterschappen</p>

Nr		Risico	Beheersmaatregel
7	Compliance wet- en regelgeving	Dit is een breed risico van het niet voldoen aan geldende wet- en regelgeving.	De administratieve organisatie en interne beheersing is ingericht op het compliant zijn, waarin bijvoorbeeld de aanbestedingswet een belangrijke rol speelt. De accountant besteed hier in zijn controle ook aandacht aan.  Naast dat we via de Unie van Waterschappen veel wetgeving te implementeren op ons (zowel de waterschappen als ook voor hWh) afkrijgen, moeten we er scherp op blijven dat onze hWh-dienstverlening past binnen de huidige structuur. Implementatie van wetgeving, ook door hWh, wordt begeleid door het OGT-programma Digitale Dienstverlening. Voor het blijvend legitiem, maar wellicht maximaler, inzetten van de mogelijkheden van ons construct is ook hier een werkgroep mee aan de slag.
8	Financiële positie Waterschappen	Bezuinigingen en financiële positie bij waterschappen. hWh wordt gefinancierd door de deelnemende waterschappen. Bij verdergaande noodzaak tot bezuinigingen en bij een verslechterende financiële positie van waterschappen zal dat invloed kunnen hebben op de financiële huishouding van hWh.	Door de doorgevoerde flexibilisering van hWh 3.0, kan hWh eenvoudig krimpen en groeien. Voor de instandhouding is een zekere minimale bezetting noodzakelijk en moet het mogelijk zijn mee te groeien wanneer de projecten daarom vragen.

### Inventarisatie van de weerstandscapaciteit

De weerstandscapaciteit bestaat uit structurele weerstandscapaciteit en incidentele weerstandscapaciteit.

#### Structurele weerstandscapaciteit

De structurele weerstandscapaciteit bestaat in de begroting van hWh uitsluitend uit de post onvoorzien. In de Gemeenschappelijke regeling (artikel 37 lid 2) is opgenomen dat de begroting een bedrag voor onvoorziene uitgaven bevat. In de begroting 2024 is een bedrag van € 250.000 opgenomen voor onvoorziene uitgaven in het programma Overhead (Bestuur en organisatie).

#### Incidentele weerstandscapaciteit

Er is geen incidentele weerstandscapaciteit aanwezig bij hWh.

Uiteindelijk zullen de waterschappen op grond van artikel 41 van de Gemeenschappelijke regeling er steeds voor zorg dragen dat hWh te allen tijde over voldoende middelen beschikt om aan al zijn verplichtingen jegens derden te kunnen voldoen. De waterschappen zijn daarmee risicodragers voor eventuele risico's en tekorten die ontstaan bij hWh.

## 5.7 Financiering

Deze paragraaf geeft inzicht in de beleidsvoornemens ten aanzien van het risicobeheer van de financieringsportefeuille.

### Treasury statuut

Op 8 februari 2018 is het herijkte treasurystatuut door het algemeen bestuur hWh vastgesteld. Hierin is het beleid rondom treasury opgenomen. Met de introductie van schatkistbankieren zijn andere uitzettingen niet meer van toepassing.

### Algemene ontwikkelingen inzake de treasury functie en vermogensbehoefte

hWh wordt gefinancierd door de waterschappen. In 2022 is gebruikt gemaakt van een kortlopende kredietfaciliteit bij de NWB. De verwachting is dat in 2023 en 2024 ook deze behoefte aanwezig is om het liquiditeitstekort in de eerste maanden van het jaar te kunnen overbruggen. In het dagelijks bestuur van 1 december 2022 is ingestemd een voorstel behandeld voor het aanvragen van een kredietfaciliteit middels een roll-over lening bij de Nederlandse Waterschaps Bank tot een maximum van het wettelijk vastgestelde kasgeldlimiet. De geldstromen die hWh aan leveranciers betaald worden zo goed mogelijk afgestemd op de geldstromen die hWh van waterschappen ontvangt. In de achterliggende jaren is het beeld dat op basis van deze uitgangspunten hWh voldoende liquiditeiten heeft om aan de verplichtingen te kunnen voldoen.

### Renterisiconorm en kasgeldlimiet

Renterisiconorm is een bedrag ter grootte van een percentage van het begrotingstotaal van het openbaar lichaam bij aanvang van het jaar. In de uitvoeringsregeling Financiering Decentrale Overheden is dit percentage voor gemeenschappelijke regelingen vastgesteld op 20% van het primaire begrotingstotaal 2024 van circa € 27,6 miljoen is € 5,5 miljoen.

Kasgeldlimiet is een bedrag ter grootte van een percentage van het begrotingstotaal van het openbaar lichaam bij aanvang van het jaar. In de uitvoeringsregeling Financiering Decentrale Overheden is dit percentage voor gemeenschappelijke regelingen vastgesteld op 8,2% van het primaire begrotingstotaal 2024 van circa € 27,6 miljoen is € 2,2 miljoen.

### Risicobeleid

Het risicobeleid is in het treasurystatuut vastgelegd: risicomijdend.

Op dit moment heeft hWh geen derivaten of andere complexe financiële producten en is er uitsluitend een bankrekening bij de NWB en de Rabobank.

### Treasury organisatie

De treasuryorganisatie is opgezet conform de uitgangspunten die in het treasurystatuut zijn vastgelegd.

## 5.8 Verbonden partijen

Deze paragraaf geeft inzicht in:

- De visie op verbonden partijen in relatie tot de realisatie van doelstellingen die zijn opgenomen in de begroting.
- De beleidsvoornemens omtrent verbonden partijen.

Verbonden partijen zijn privaatrechtelijke of publiekrechtelijke organisaties waarin hWh een bestuurlijk en een financieel belang heeft. Onder bestuurlijk belang wordt verstaan zeggenschap, hetzij uit hoofde van vertegenwoordiging in het bestuur hetzij uit hoofde van stemrecht. Er is sprake van een financieel belang wanneer hWh middelen ter beschikking heeft gesteld en het risico bestaat die kwijt te raken bij faillissement. Hiervan is ook sprake als financiële problemen bij verbonden partijen verhaald kunnen worden op hWh.

In 2024 is er geen sprake van verbonden partijen zoals bedoeld in het Waterschapsbesluit.

## 5.9 Bedrijfsvoering

De paragraaf bedrijfsvoering geeft inzicht in de stand van zaken en de beleidsvoornemens ten aanzien van de bedrijfsvoering.

### Financiën

De planning & control cyclus zal in 2024 conform de richtlijnen worden uitgevoerd.

Als gevolg van gewijzigde wet- en regelgeving, moet naar verwachting in 2025 het DB in een onderdeel van de jaarrekening, de rechtmatigheidsverantwoording, aangeven of de in de jaarrekening opgenomen financiële feiten in overeenstemming met de daarvoor geldende regels tot stand zijn gekomen. Het DB legt dan verantwoording af over de zogenoemde financiële rechtmatigheid. Hiermee vervalt het zelfstandige oordeel van de accountant over de rechtmatigheid; hij neemt zijn oordeel over de rechtmatigheidsverantwoording mee in zijn oordeel over de getrouwheid van de jaarrekening. De controle op rechtmatig handelen zal in de nieuwe situatie door hWh zelf worden uitgevoerd. In voorbereiding hierop hebben reeds gesprekken met de accountant plaatsgevonden en wordt er deelgenomen aan de voorbereidende bijeenkomsten gefaciliteerd door de UvW. De voorbereidingen worden in 2024 voortgezet.

### Kantoorautomatisering

In december 2021 is in goed overleg besloten de samenwerking met Waterschap Vechtromen af te bouwen en het beheer van de kantoorautomatisering in 2022 over te dragen aan een andere partij. In 2022 zijn de voorbereidingen voor de aanbesteding in gang gezet. In 2024 zal naar verwachting het beheer geland zijn.

## **Informatiebeveiliging en privacy**

De bestuurlijke ambitie is om snel mogelijk door te groeien naar volwassenheidsniveau 4 voor zowel informatieveiligheid als privacy. Het verbeterplan om hier te komen, wordt in 2023 nog uitgevoerd waarbij we focussen op het bereiken van volwassenheidsniveau 3. In 2024 is het informatieveiligheid en privacy geborgd in een PDCA-cyclus binnen de organisatie.

## **Communicatie**

hWh heeft een start gemaakt met meer op het bestuur toegesneden versies van de P&C documenten, zoals de bestuursrapportages, jaarrekening en begrotingen. De P&C documenten zijn op dit moment lijvige documenten, onder andere door alle wettelijk verplichte onderwerpen. De insteek is om een kortere versie naast de bestaande documenten te maken, die makkelijk leesbaar zijn en een goed beeld geven van de hoofdpunten.

Ook in 2024 ligt de focus van communicatie op het laten zien van de renderende samenwerking vanuit het perspectief van de waterschappen. Communicatie over de verschillende programma's gaat in samenhang en verbinding. De mensen staan met de resultaten die ze boeken voorop.

## **Inkoop**

Samenwerking op de digitale transformatie is veel minder vraag gestuurd (meer proactief) dan het uitvoeren van projecten of het leveren van diensten en vraagt om een andere aansturing, organisatie- en samenwerkingsvorm. Dit vraagt van hWh om een aantrekkelijke opdrachtgever te zijn: met aandacht een duurzame en innovatieve manier van samenwerken met leveranciers en waterschappen. In 2023 gaan wij ons ambitieweb maken en dit doorvoeren in de activiteiten die we met de markt uitvoeren. In 2024 en verder zal dit steeds verder handen en voeten krijgen en vast onderdeel van alle hWh activiteiten.

De waterschappen vragen hWh steeds vaker te ondersteunen op inkoop samenwerking. De werkgroep inkoopvoorwaarden zou hun taken (herzien van de inkoopvoorwaarden en opstellen modelovereenkomsten) graag beleggen bij hWh, maar dit geldt ook voor andere inkoopgerelateerde activiteiten van waterschappen. Er wordt dan ook gewerkt aan het vormgeven van een Inkoop kenniscentrum waterschappen bij hWh.

## **Jaarplan 2024**

Met het beleidsteam wordt vlak voor de zomerperiode 2024 de aftrap gegeven voor het opstellen van het jaarplan 2024 voor de instandhouding. In 2024 is € 250.000 beschikbaar in de begroting voor de interne projecten vanuit de pot 'kwaliteitsborging'.

## **5.10 EMU saldo**

In de paragraaf betreffende het EMU-saldo wordt het EMU-saldo gespecificeerd overeenkomstig de bij ministeriële regeling gestelde regels. In de bijlage 6 is het EMU saldo berekend op € 315.000.

## 6 Begroting naar programma's

Programma	2022 JEV	2022 begroot 3e wijziging	2023 begroot primair	2023 begroot actualisatie	2024 begroot primair	Mutatie 2024 primair t.o.v. 2023 actualisatie
1. Overhead (Bestuur en organisatie)	3.304.750	3.335.621	3.945.059	4.783.440	4.733.788	-49.652
2. Kennis en verbinden	1.113.192	1.203.492	1.295.193	1.255.983	1.582.557	326.574
<i>Subtotaal instandhouding</i>	<i>4.417.942</i>	<i>4.539.113</i>	<i>5.240.252</i>	<i>6.039.423</i>	<i>6.316.345</i>	<i>276.922</i>
3. Innovatie en transformatie	1.550.346	1.232.284	-	2.008.333	1.400.000	-608.333
4. Digitale dienstverlening	1.336.012	1.588.316	782.062	1.547.035	1.837.448	290.413
5. Organisatie en samenwerking	3.266.036	3.251.036	2.617.682	3.271.042	2.724.211	-546.831
6. Informatie - datastromen	1.484.541	1.667.001	2.050.527	1.915.162	1.913.812	-1.350
7. Informatieveiligheid en privacy	1.657.654	1.720.304	1.385.385	2.071.060	1.771.362	-299.698
8. Waterveiligheid	347.541	278.831	331.656	316.100	289.717	-26.383
9. Watersysteem	1.724.132	1.852.332	1.247.580	1.447.382	794.594	-652.788
10. Waterketen	1.998.314	2.090.814	2.053.849	2.663.163	2.689.133	25.970
11. Bedrijfsvoering	-	-	-	-	-	-
12. SAW@	1.947.217	1.992.217	2.030.077	2.039.845	2.073.525	33.680
13. Basisdata	5.092.949	4.589.446	-	5.638.611	1.876.086	-3.762.525
14. Informatiehuis Water	1.924.438	1.968.091	2.079.853	2.194.115	2.265.817	71.702
15. Kassiersfunctie	635.887	625.887	1.654.474	1.662.363	1.687.545	25.182
<i>Subtotaal projecten</i>	<i>22.965.067</i>	<i>22.856.559</i>	<i>16.233.145</i>	<i>26.774.211</i>	<i>21.323.250</i>	<i>-5.450.961</i>
<b>Totaal</b>	<b>27.383.009</b>	<b>27.395.672</b>	<b>21.473.397</b>	<b>32.813.634</b>	<b>27.639.595</b>	<b>-5.174.039</b>

Bedragen zijn begroot exclusief BTW.

## 7 Begroting naar kosten – en opbrengstensoorten

Opbrengsten & kosten categorieën	Totaal 2024
Kapitaallasten	315.422
Personeelskosten	15.333.999
Huren en rechten	395.142
Overige diensten door derden	11.595.032
<b>Totaal kosten</b>	<b>27.639.595</b>
Bijdragen van waterschappen	25.599.849
Bijdragen van overigen	2.039.746
<b>Totaal opbrengsten</b>	<b>27.639.595</b>
<b>Saldo</b>	-





## 8 Programma 1 Overhead (Bestuur en organisatie)

Het programma Bestuur en organisatie heeft tot doel het nadenken over en het neerzetten van een organisatie die de gevraagde resultaten levert voor de opdrachten vanuit de waterschappen.

### Wat willen we bereiken?

1. Veilige werkomgeving: Een werkomgeving die veilig is, veilig voelt en die blijvend voldoet aan wet- en regelgeving.
2. Professionele organisatie: Kwalitatief en kwantitatief de waterschappen ondersteunen in de beweging van digitale transitie naar digitale transformatie.
3. Zichtbaarheid: Het is duidelijk wat hWh doet en wat hiervan de meerwaarde is voor de waterschappen.

### Wat gaan we daarvoor doen?

Naast de ondersteuning van bestuur en OGT, richten we ons op het continue verbeteren van de instandhouding.

#### Veilige werkomgeving

##### *Veilig voelen:*

We besteden continue aandacht aan het 'wij-gevoel' en 'onboarding' van nieuwe medewerkers. We voelen de noodzaak om mensgericht aandacht te geven aan het werkgeluk en het creëren van ruimte voor open gesprek met elkaar. Onderdeel daarvan is het betrekken van de medewerkers in de besluitvorming die in de organisatie plaatsvindt.

##### *Goede werkplek:*

In 2023 zal aandacht uitgaan naar de nieuwe manieren van (samen)werken, met een zoektocht naar de juiste balans tussen persoonlijke betrokkenheid en werken en leidinggeven op afstand.

##### *Informatieveiligheid:*

hWh heeft de ambitie om BIO niveau 3 te halen en daarna door te groeien naar niveau 4. Er blijkt meer tijd nodig te zijn, onder andere voor het verder vergroten van het bewustzijn in de organisatie en de uitwerking van een managementsysteem voor informatiebeveiliging.

#### Professionele organisatie

1. Verduidelijken van de taakverdeling binnen de bestaande governance.
2. Vereenvoudigen van de begroting en het begrotingsproces door het maken van een eigenarenbegroting
3. In samenwerking met de Unie van Waterschappen en STOWA zal hWh zich richten op kennisontwikkeling, kennisdeling en slagkracht om in te spelen op de nieuwste ontwikkelingen van de transformatie die de digitale ontwikkeling met zich mee brengt.
4. Herindeling producten- en dienstenportfolio. De programma's worden zo ingedeeld, dat collectief en niet-collectief inzichtelijker wordt. Hierdoor is het voor een waterschap beter mogelijk om te prioriteren in wat moet worden gedaan en waarvoor daarnaast nog ruimte is om uit te voeren.

#### Zichtbaarheid

- Een goede introductie van de nieuwe bestuurders zodat zij vanaf het begin een goed beeld hebben van wat hWh doet en bijdraagt.
- Laten landen van het koersplan en strategienota in de hWh-organisatie en 'eigenaren helpen' het in hun waterschap te laten landen.
- Begrijpelijk en aantrekkelijk maken rapportages

## Wat mag het kosten?

1. Overhead (Bestuur en organisatie)	2022 JEV	2022 begroot 3e wijziging	2023 begroot primair	2023 begroot actualisatie	2024 begroot primair	2025 begroot	2026 begroot	2027 begroot
Bestuur	154.233	154.233	187.156	210.089	217.520	217.520	217.520	217.520
Capaciteitsmanagement	-27.372	-	35.653	192.238	242.549	242.549	242.549	242.549
Inkoop	155.000	205.000	343.398	463.577	488.784	488.784	488.784	488.784
Facilitair	552.163	569.163	515.171	908.654	570.066	570.066	570.066	570.066
Organisatie ondersteuning	1.864.012	1.999.012	2.305.480	2.195.269	2.513.700	2.513.700	2.513.700	2.513.700
Communicatie	218.213	158.213	308.201	413.613	451.169	451.169	451.169	451.169
<i>Subtotaal terugkerende kosten</i>	<i>2.916.250</i>	<i>3.085.621</i>	<i>3.695.059</i>	<i>4.383.440</i>	<i>4.483.788</i>	<i>4.483.788</i>	<i>4.483.788</i>	<i>4.483.788</i>
Kwaliteitsverbetering	-	-	250.000	-	250.000	250.000	250.000	500.000
Veilige werkomgeving	178.500	60.000	-	250.000	-	-	-	-
Professionele organisatie	150.000	100.000	-	100.000	-	-	-	-
Zichtbaarheid	60.000	90.000	-	50.000	-	-	-	-
<i>Subtotaal eenmalige kosten</i>	<i>388.500</i>	<i>250.000</i>	<i>250.000</i>	<i>400.000</i>	<i>250.000</i>	<i>250.000</i>	<i>250.000</i>	<i>500.000</i>
	<b>3.304.750</b>	<b>3.335.621</b>	<b>3.945.059</b>	<b>4.783.440</b>	<b>4.733.788</b>	<b>4.733.788</b>	<b>4.733.788</b>	<b>4.983.788</b>

Een korte toelichting op de ontwikkeling in de begrote kosten:

- De doorbelasting op virtuele werkplekken is verhoogd. Dit is zichtbaar in de kostenplaats Facilitair. Voorheen werden de uren voor functioneel beheer begroot binnen de kostenplaats organisatie ondersteuning. Vanaf 2023 worden deze uren begroot binnen kantoorautomatisering, zodat deze vanaf 2024 middels de doorbelasting op virtuele werkplekken kunnen worden doorbelast aan de programma's. Dit heeft een verlagend effect op het programma bestuur en organisatie.
- De kostenplaats BIO, onder Organisatie ondersteuning, wordt in 2024 uitgebreid.
- Om te kunnen voldoen aan het ambitieniveau van de veilige werkomgeving, wordt door middel van een zienswijzeprocedure € 150.000 extra budget gevraagd in de geactualiseerde begroting 2023. In de begroting 2024 is het budget voor kwaliteitsverbetering weer teruggebracht naar € 250.000.

Samen met programma Kennis en verbinden vormt het programma Overhead (Bestuur en organisatie) de kosten voor instandhouding.

## 9 Programma 2 Kennis en verbinden

Het programma Kennis en verbinden heeft als doel om kennis aan de waterschappen toe te voegen en de waterschappen te faciliteren in het delen van kennis onderling. Deze kennis betreft nieuwe technieken en nieuwe organisatievormen in het kader van digitale transformatie.

Ophalen wat de vraag is van de waterschappen, dat is een van onze kerncompetenties. Welke verplichtingen komen er op waterschappen af waaraan ze wettelijk moeten voldoen? Welke problemen op ICT-gebied kunnen we voor de waterschappen oplossen. Klopt de uitvraag met het uiteindelijke product dat er ligt?

In dit programma komen diverse activiteiten samen om dit te bereiken: het doen van (voor) onderzoeken, het in kaart brengen van de omgeving en het ophalen en luisteren naar de wensen zijn, het formuleren van de opdracht in een business case, het opstellen van een dienstverleningsovereenkomst en het verkennen van het onbenut potentieel.



### Facilitering

Het Waterschapshuis faciliteert de waterschapsbrede overleggen zoals van het i-platform, de OGT en de UO's. We zorgen ervoor dat de juiste mensen op het juiste moment de stukken (dvo's, buca's, handleidingen etc) aangereikt krijgen. Het Waterschapshuis doet het facilitair beheer van het ontmoetingscentrum van de watersector en zorgt ervoor dat iedereen die vergadert bij het Waterschapshuis ontzorgd wordt.

### Wat willen we bereiken?

Omdat het Waterschapshuis er is voor de waterschappen, willen we van alle waterschappen de wensen weten en die voor hen waarmaken. Evaluaties tonen aan dat de opdrachten vaak vaag zijn doordat we het voor alle waterschappen goed willen doen. Dat leidt geregeld tot oplossingen die niet 100% de lading dekken. Dit willen we verbeteren! Aan de voorkant gaan we de opdrachten duidelijker en specifieker verwoorden zodat we resultaten leveren conform afspraak. Kwaliteit van dienstverlening en resultaatgericht werken moeten onderdeel zijn van het DNA van het Waterschapshuis. De evaluaties gaan we intern terugkoppelen aan de organisatie zodat we er echt van kunnen leren. We streven naar een tevredenheidscijfer van een 7,5.

### Wat gaan we daarvoor doen?

- Om de kwaliteit in de projecten en programma's te waarborgen, integreren we kwaliteit en evaluatie structureel in de projecten en programma's. Met het uitvoeren van evaluaties stimuleren we het lerend vermogen, zodat het proces hoogwaardig doorlopen kan worden en adequate besluitvorming mogelijk is.
- We halen meer specifieke, toegepaste kennis in huis over bijvoorbeeld wetten die op ons afkomen.
- We gaan meer uren besteden aan het doen van voor onderzoek.
- Door intensiever samen te werken met de Unie van Waterschappen en de STOWA kunnen we de waterschappen meer profijt geven bij de implementatie van beleid en onderzoek op ICT-gebied en deze laten landen in de waterschappen.
- We zijn actief in netwerken met derden.

## Wat mag het kosten?

2. Kennis en verbinden	2022 JEV	2022 begroot 3e wijziging	2023 begroot primair	2023 begroot actualisatie	2024 begroot primair	2025 begroot	2026 begroot	2027 begroot
Kwaliteitsborging	78.518	78.518	119.122	136.644	142.602	142.602	142.602	142.602
Kennis delen & Verbinden	375.070	378.370	383.450	319.840	335.411	335.411	335.411	335.411
Specialistische kennis	-	-	-	-	283.290	283.290	283.290	283.290
<i>Subtotaal Kennis en verbinden</i>	<i>453.588</i>	<i>456.888</i>	<i>502.572</i>	<i>456.484</i>	<i>761.303</i>	<i>761.303</i>	<i>761.303</i>	<i>761.303</i>
Strategienota OGT	24.775	41.775	41.775	44.235	45.342	45.342	45.342	45.342
Ondersteuning OGT / I-platform	52.235	102.235	106.090	124.948	130.203	130.203	130.203	130.203
Vergadercentrum	582.594	602.594	644.756	630.316	645.709	645.709	645.709	645.709
<i>Subtotaal Diensten</i>	<i>659.604</i>	<i>746.604</i>	<i>792.621</i>	<i>799.499</i>	<i>821.254</i>	<i>821.254</i>	<i>821.254</i>	<i>821.254</i>
	<b>1.113.192</b>	<b>1.203.492</b>	<b>1.295.193</b>	<b>1.255.983</b>	<b>1.582.557</b>	<b>1.582.557</b>	<b>1.582.557</b>	<b>1.582.557</b>

Een korte toelichting op de ontwikkeling in de begrote kosten:

- Conform de kaderbrief 2024 wordt in het programma Kennis en verbinden 2 fte begroot voor het inrichten en ontwikkelen van een excellente hWh-organisatie, waaronder kwaliteitsborging, ten behoeve van het uitvoeren van programma's en project en het uitvoeren van beheer en diensten. Het project Specialistische kennis is toegevoegd aan de begroting.

## Deel 2: Projecten waterschappen

In deel 2 worden de begrotingsprogramma's waterschappen uitgewerkt. Dit betreft de volgende programma's:

- Innovatie en transformatie
- Digitale dienstverlening
- Organisatie en samenwerking
- Informatie – datastromen
- Informatieveiligheid en privacy
- Waterveiligheid
- Watersysteem
- Waterketen
- Bedrijfsvoering



## 10 Programma 3 Innovatie en transformatie

Programma Innovatie en transformatie biedt een innovatief en inspirerend pakket van diensten en producten die de waterschappen, nu en in de toekomst, helpen met het creëren van een stimulerende omgeving voor digitale transformatie.

### Wat willen we bereiken?

Het programma Innovatie en transformatie heeft als ambitie om de HUB (verbindingsplek) te worden van innovatie voor de gehele sector. Samen met partners als Stowa (op de inhoud) en Unie (op beleid en regelgeving) zorgt het programma voor een omgeving waar veilig geëxperimenteerd kan worden maar waar ook specialisten werken die in staat zijn het nut en noodzaak van een product op waarde te schatten en om te zetten naar een implementeer- en schaalbare toepassing voor alle waterschappen. Als sector kan er gesteld worden dat er wordt ingezet op digitalisering, digitale transitie en dat de digitale transformatie de volgende stap is. De focus en ambitie van het programma ligt in alle uitvoering op de laatste twee. In de periode 2023-2027 zal de verschuiving van focus doorzetten en zal innovatie de bovenhand krijgen.

### Wat gaan we daarvoor doen?

#### Innoveren

Om gezamenlijk innoveren tussen de waterschappen verder te stimuleren en innovaties beter te laten landen in de watersector is er slagkracht en veranderkracht nodig. Binnen het programma vormen we, samen met de waterschappen, een "Innovatie implementatie team" dat inzet op versnellen van innovatie en een succesvol innovatieproces binnen een waterschap. Het programma gaat naast technische innovatie ook sociale innovatie stimuleren. Daarnaast halen we innovaties van buiten naar binnen en wordt er ingezet om reeds bestaande innovaties (bijvoorbeeld bij één waterschap) op te schalen en te implementeren op landelijke schaal.

#### Verbinden

Om kruisbestuiving te blijven bevorderen, kennis en innovaties te delen krijgen we inzicht in de ontwikkelingen van het waterschap en het werk van morgen en overmorgen. Daarvoor hebben we binnen de pijler Verbinden het kennis- en innovatie-platform Wininnovatie ontwikkeld, delen we kennis in communities of practice (CoP's) binnen de sector, organiseren we kennissessies, zetten we in op de samenwerking en relatie met onze stakeholders van de waterschappen en zoeken we externe stakeholders (triple helix) proactief op en gaan we kansen koppelen.

#### Leren

Kennis ontwikkelen op het gebied van digitale transformatie en kennis delen is randvoorwaardelijk om succesvol te transformeren als waterschap. We bouwen voort op het strategisch opleidingsplan digitale transformatie met de leerlijn digitale transformatie. Daarnaast organiseren we kennis en inspiratiesessies voor de waterschappen om inhoudelijke thema's te verdiepen. We inventariseren de interesse bij de waterschappen om deel te nemen aan Datascience en engineering (DEEP) III.



### Wat mag het kosten?

3. Innovatie en transformatie	2022 JEV	2022 begroot 3e wijziging	2023 begroot primair	2023 begroot actualisatie	2024 begroot primair	2025 begroot	2026 begroot	2027 begroot
Programmabudget algemeen	385.954	169.421	-	479.760	475.000	475.000	475.000	475.000
Verbinden	359.709	190.083	-	327.120	370.000	370.000	370.000	370.000
Innoveren	80.726	229.210	-	153.280	155.000	155.000	155.000	155.000
Leren	427.780	342.975	-	439.840	400.000	400.000	400.000	400.000
DEEP 07-2021	296.177	300.595	-	-	-	-	-	-
DEEP III	-	-	-	608.333	-	-	-	-
	<b>1.550.346</b>	<b>1.232.284</b>	-	<b>2.008.333</b>	<b>1.400.000</b>	<b>1.400.000</b>	<b>1.400.000</b>	<b>1.400.000</b>

#### Toelichting:

- Het programma heeft jaarlijks een budget beschikbaar van € 1.400.000. De verdeling onder de pijlers Verbinden, Innoveren en Leren en het programmabudget wordt jaarlijks in het jaarplan van het programma vastgesteld.
- Het project DEEP III wordt in 2023 beëindigd.



## 11 Programma 4 Digitale dienstverlening

Het programma Digitale dienstverlening faciliteert de samenwerking tussen de waterschappen om te voldoen aan de centrale en decentrale overheidsafspraken voor de digitale dienstverlening en voert regie op het inkoopproces.

### Wat willen we bereiken?

We streven ernaar dat de waterschappen op een eenduidige en herkenbare manier de wetten uitvoeren die op de waterschappen afkomen, zoals de omgevingswet, wet open overheid, single digital gateway. Voor e-HRM is het streven om tot een gezamenlijke inkoop van een digitaal basis HR-pakket te komen.

### Wat gaan we daarvoor doen?

- Omgevingswet: het Waterschapshuis vervult de kassiersfunctie voor dit project van de Unie van Waterschappen. We zetten ons in om de juiste kennis en mensen te leveren voor de implementatie van deze wet.
- Wet open overheid en Single Digital Gateway: we voeren regie op het proces en op de inkoop door samen te werken. Ook proberen we kennis in huis te halen om de waterschappen uit te dagen.'
- e-HRM: het Waterschapshuis begeleidt de inkoop van een geschikt HR-pakket voor het uitvoeren van de CAO Waterschappen. Inkoop moet in maart 2023 gereed zijn.





### Wat mag het kosten?

4. Digitale dienstverlening	2022 JEV	2022 begroot 3e wijziging	2023 begroot primair	2023 begroot actualisatie	2024 begroot primair	2025 begroot	2026 begroot	2027 begroot
Ontwikkelbudget digitale dienstverlening	100.559	100.559	135.000	140.213	146.511	-	-	-
Programmaplan WOO	27.832	40.000	-	-	-	-	-	-
BC Onderzoek draagvlak voortzetting eHRM	42.466	40.000	-	-	-	-	-	-
eHRM	309.088	391.690	293.658	298.124	109.454	-	-	-
E-Hrm 2.0	175.000	175.000	-	707.279	1.190.319	1.190.319	1.190.319	1.190.319
Wet Open Overheid (WOO)	60.000	75.000	-	90.000	75.000	75.000	75.000	-
Single Digital Gateway	400.192	400.192	-	-	-	-	-	-
CMS	20.000	20.000	7.529	8.634	-	-	-	-
Strategische inzet Omgevingswet	200.875	345.875	345.875	302.785	316.164	316.164	-	-
	<b>1.336.012</b>	<b>1.588.316</b>	<b>782.062</b>	<b>1.547.035</b>	<b>1.837.448</b>	<b>1.581.483</b>	<b>1.265.319</b>	<b>1.190.319</b>

#### Toelichting:

- Het project CMS wordt in 2024 beëindigd.
- Het contract met de leverancier van het project eHRM loopt eind april 2024 af. Dit project zal daarna afgerond worden.



## 12 Programma 5 Organisatie en samenwerking

Het programma Organisatie en samenwerking faciliteert de waterschappen bij de inrichting van ketens voor optimale samenwerking. Daarbij spelen we in op innovaties en de veranderende omgeving. Het is onze intentie om de waterschappen 'dezelfde taal' te laten spreken en door gezamenlijke inkoop ICT-middelen en ondersteuning efficiency voor de waterschappen te creëren.



### Wat willen we bereiken?

- Een architectuur voor data en informatievoorziening die veilig, doelmatig, modern, robuust en compliant met wet- en regelgeving, toegepast is op alle hWh-projecten en met ondersteuning beschikbaar is voor de individuele waterschappen
- In afstemming met (keten-)partners ontwikkelde en geïmplementeerde middelen die de samenwerking bevorderen
- Borging van de belangen van waterschappen in overheidsbrede initiatieven
- Het programma draagt bij aan de relevante mijlpalen uit Baseline op orde door middel van het leveren van kennis en kunde
- Inkoopvoordeel bij de aanschaf van algemeen inzetbare middelen en borging en spreiding van de hierbij benodigde kennis
- Een ingericht kenniscentrum Microsoft 365-E5 waarmee de samenwerking tussen de waterschappen verder geïntensiveerd kan worden

### Wat gaan we daarvoor doen?

- Het ontwikkelen en beheren van generieke architecturen en ondersteunende middelen, zoals Wilma, softwarecatalogus-, Zaaktype catalogus, Govroam, en nieuwe aandachtsgebieden zoals, common ground en kenniscentrum, strategisch cloud partnerschap.
- Het toezien op en stimuleren van de toepassing van Wilma, softwarecatalogus-, en Zaaktype catalogus in de gemeenschappelijke en individuele projecten en voorzieningen
- De aanschaf, implementatie en (contract-) beheer van algemeen inzetbare middelen, zoals Oracle Tech, Microsoft en andere meervoudig gecontracteerde software uit de softwarecatalogus, alsmede de software reseller
- Met en voor de waterschappen vergaren, borgen en verspreiden van kennis van Oracle en Microsoft producten die bij de waterschappen in gebruik zijn
- Het wegwijs maken van de waterschappen bij de centraal gecontracteerde Software reseller
- Het ondersteunen van de waterschappen bij de transitie naar de cloud

### Wat mag het kosten?

5. Organisatie en samenwerking	2022 JEV	2022 begroot 3e wijziging	2023 begroot primair	2023 begroot actualisatie	2024 begroot primair	2025 begroot	2026 begroot	2027 begroot
Ontwikkelbudget organisatie en samenwerking	145.000	145.000	200.000	157.460	213.299	213.299	-	-
BC ZTC	2.893	2.893	-	-	-	-	-	-
Kenniscentrum	1.008.110	973.110	559.706	531.222	489.994	343.000	-	-
Framework Microsoft	50.000	50.000	51.092	46.426	49.552	49.552	-	-
Aanbesteding Standaard Software	184.141	34.141	-	43.982	-	-	-	-
Software Reseller Onboarding en Beheer	50.000	50.000	-	498.476	238.733	-	-	-
Doorontwikkeling en gebruik WILMA	828.000	828.000	827.350	907.903	940.529	940.529	-	-
Software Catalogus	267.000	267.000	227.208	176.350	-	-	-	-
Oracle TECH	468.821	548.821	558.000	562.200	578.500	602.700	620.649	639.136
Oracle Contract mgnt	62.000	152.000	152.054	166.030	170.720	170.720	170.720	170.720
Govroom	37.500	37.500	37.500	40.450	37.500	37.500	-	-
Govroom Contractmanagement	4.771	4.771	4.771	5.153	5.384	5.384	-	-
Europese Aanbesteding Strategisch Cloudpartner	157.800	157.800	-	135.390	-	-	-	-
	<b>3.266.036</b>	<b>3.251.036</b>	<b>2.617.682</b>	<b>3.271.042</b>	<b>2.724.211</b>	<b>2.362.684</b>	<b>791.369</b>	<b>809.856</b>

#### Toelichting:

- Een deel van het ontwikkelbudget van 2023 is ingezet voor de uitloop van de Aanbesteding Standaard Software. Voor 2024 komt het ontwikkelbudget weer op het oude niveau.
- De projecten Aanbesteding standaard software, Software catalogus en Europese aanbesteding Strategisch cloudpartner worden in 2024 beëindigd.

## 13 Programma 6 Informatie - datastromen



Het programma Datastromen opereert landelijk, verbindt en helpt waterschappen bij het invullen van de bestuurlijke ambitie, om klaar te zijn voor de 'open data'-toekomst en aan te sluiten bij de sector. Wij zorgen dat álle gegevens over de beheergebieden van de waterschappen snel, compleet én gestandaardiseerd beschikbaar zijn voor iedereen. Wij helpen data van de waterschappen te vertalen naar een uniforme taal, binnen de standaarden die er zijn. Zodat de waterschappen gezamenlijk data kunnen uitwisselen. Dit doen wij door een voorziening te ontwikkelen, softwareoplossingen aan te bieden en te helpen om deze technisch te implementeren. Ook monitoren wij op kwaliteit, betrouwbaarheid, reproduceerbaarheid en uitwisselbaarheid van de data.

### Wat willen we bereiken?

1. We werken dagelijks aan goed beheer op de gegevensstroom van de waterschappen naar buiten. Daarnaast werken we aan verdere verbeteringen van de signaalfunctie op de kwaliteit van de gegevens die via het GkW worden aangeboden. Hiervoor werken wij – samen met de waterschappen - voortdurend aan verdere versterking van DAMO Logisch, zodat waterschappen steeds meer eenduidige gegevens kunnen aanbieden. Dit geldt ook voor DAMO Fysiek waarmee de waterschappen de afspraken, die zijn vastgelegd in DAMO Logisch, rechtstreeks in hun registratie kunnen toepassen.
2. Het GkW is ontwikkeld om nieuwe gegevensstromen toe te kunnen voegen. De huidige gegevensstromen zijn van één soort: de meer statische objectgegevens. Hier willen wij als nieuwe gegevensstromen meerdere dynamische meetreeksen en radarbeelden aan toevoegen. Dit zijn gegevensstromen die ook twee kanten op kunnen gaan; zowel van de waterschappen naar buiten als ook van externe bronnen naar de waterschappen.



### Wat gaan we daarvoor doen?

- We onderzoeken de mogelijkheid om een nieuw objectenhandboek in de vorm van een moderne, klikbare en machine-leesbare web-catalogus te ontwikkelen.
- In samenwerking met het programma Watersysteem bereiden we ons voor op nieuwe gegevensstromen met meteorologische en hydrologische gegevens van en naar de waterschappen en het NHI .
- In samenwerking met IHW bereiden we ons voor op een integratie van het Gegevensknooppunt Waterschappen met de portalen voor waterkwaliteit en voor waterveiligheid.
- In samenwerking met het programma Waterketen onderzoeken we de mogelijkheid om de zuiveringsinformatie te faciliteren met prognoses en andere gegevensstromen.
- In samenwerking met de Unie van Waterschappen werken wij aan de gegevensstromen voor de Waterschapsspiegel en de waterschapsgrenzen (in het kader van de verkiezingen).
- In samenwerking met IHW en Rijkswaterstaat volgen wij de ontwikkelingen bij Slim Watermanagement nauwgezet, om dit vlot en goed van gegevens te kunnen voorzien wanneer dit aan de waterschappen wordt gevraagd.

### Wat mag het kosten?

6. Informatie - datastromen	2022 JEV	2022 begroot 3e wijziging	2023 begroot primair	2023 begroot actualisatie	2024 begroot primair	2025 begroot	2026 begroot	2027 begroot
Datastromen Pijler 1 Keten	737.901	819.429	1.357.717	1.193.348	1.193.356	-	-	-
Datastromen Pijler 2 Logisch	177.909	208.497	208.497	132.933	136.648	-	-	-
Datastromen Pijler 3 Fysiek	109.325	178.200	105.000	125.116	127.587	127.587	-	-
Datastromen Pijler 4 Nieuw	459.406	460.875	379.313	463.765	456.221	-	-	-
	<b>1.484.541</b>	<b>1.667.001</b>	<b>2.050.527</b>	<b>1.915.162</b>	<b>1.913.812</b>	<b>127.587</b>	-	-

Toelichting:

- Geen bijzonderheden.



## 14 Programma 7 Informatieveiligheid en privacy

Het programma Informatieveiligheid en privacy ondersteunt de waterschappen in de opgave een sector te zijn waar inwoners en bedrijven erop kunnen vertrouwen dat hun gegevens en belangen in veilige handen zijn.

### Wat willen we bereiken?

1. Duurzame verbeterprocessen binnen de waterschappen: De waterschapsector heeft over de gehele linie (mens, proces, technologie en assets) aantoonbaar een procesvolwassenheid van niveau 4.
2. Een (meer) bewuste mindset en cultuur binnen waterschappen: Medewerkers, management, directieleden en bestuurders beschikken over de juiste kennis, hebben de juiste houding en vertonen het juiste gedrag welke noodzakelijk is voor een verantwoorde omgang met (privacy)informatie.
3. (Informatie)veilige assets binnen de waterschappen: De beveiliging van de assets (stuwen, sluizen, gemalen, etc.) voldoen aan de normeringen en wetgeving.
4. (Informatie)veiliger waterketens: De risico's in de keten zijn geïdentificeerd en middels maatregelen gereduceerd tot een aanvaardbaar niveau.



### Wat gaan we daarvoor doen?

- Waterschappen krijgen inzicht in de risico's. Er komt een uniforme methode om risicomanagement specifiek voor informatieveiligheid binnen de waterschappen geïmplementeerd te krijgen. Daarnaast wordt om ketenrisico's inzichtelijk te kunnen maken een watersectorbrede afhankelijkheids- en kwetsbaarheidsanalyse ontwikkeld.
- Middels de dienstverlening CERT-WM (Computer Emergency Responce Team - Watermanagement) wordt de sector beheersbaarder, weerbaarder en veiliger gemaakt. Deze dienstverlening wordt uitgebreid met SOC-diensten (Security Operation Center), pentesten, een contract met een partij voor de opvang van cyberincidenten, etc.
- Opzetten van een audit van de Wet Politie Gegevens.

### Wat mag het kosten?

7. Informatieveiligheid en privacy	2022 JEV	2022 begroot 3e wijziging	2023 begroot primair	2023 begroot actualisatie	2024 begroot primair	2025 begroot	2026 begroot	2027 begroot
Programmasturing en interne HWH kosten	208.205	189.705	227.681	331.053	357.053	-	-	-
Advies en kennis I-veiligheid	66.111	27.161	29.771	49.189	49.189	-	-	-
Advies en kennis Privacy	60.573	53.573	54.942	70.809	70.809	-	-	-
CERT-WM	382.251	415.051	349.634	457.827	457.827	-	-	-
Ontwikkeling kaders	25.235	37.735	38.712	47.697	47.697	-	-	-
Vooronderzoek	163.300	180.000	47.168	54.063	54.063	-	-	-
Project Verhogen weerbaarheid PA	246.979	223.979	198.650	218.812	218.812	-	-	-
Project Audits	95.565	93.365	183.400	223.334	223.334	-	-	-
Project Keten	27.665	41.365	46.188	19.974	19.974	-	-	-
Project Risicomanagement	203.600	189.100	174.745	192.374	192.374	-	-	-
Project POC SOC	8.011	43.811	-	-	-	-	-	-
Oefenen IV&P	7.259	11.459	34.494	23.834	23.834	-	-	-
Managed Services	107.300	110.000	-	-	-	-	-	-
Opvang cyberincidenten IV collectief	22.200	70.000	-	56.396	56.396	-	-	-
Audit WPG	33.400	34.000	-	325.698	-	326.136	-	-
	<b>1.657.654</b>	<b>1.720.304</b>	<b>1.385.385</b>	<b>2.071.060</b>	<b>1.771.362</b>	<b>326.136</b>	-	-

Toelichting:

- De audit WPG wordt in 2023 en 2025 uitgevoerd.



## 15 Programma 8 Waterveiligheid

Het programma Waterveiligheid streeft samen met de waterschappen naar continue inzicht voor een meer efficiënt en effectief beheer van de waterkeringen, een betere ruimtelijke inrichting en betere crisisbestrijding in de ketens, tegen lagere kosten en met minder kwetsbaarheid én een betere informatievoorziening over de actuele situatie en de maatregelen die waterschappen treffen.

### Wat willen we bereiken?

- Business case starten van de Dashboard zorgplicht waterkeringen waarmee waterschappen de informatievoorziening op orde hebben en kunnen voldoen aan de verplichting die ze hebben aan het Inspectie Leefomgeving en Transport (ILT)
- Beheer en onderhoud van trAPP goed uitvoeren
- Samenwerken met STOWA aan de wellenkaart, zodat dijken beter gemonitord kunnen worden bij hoogwater
- Zorgen dat initiatieven die al lopen rondom beverregistratie gezamenlijk worden opgepakt

### Wat gaan we daarvoor doen?

- Bouwen aan een netwerk van Waterkeringbeheerders





### Wat mag het kosten?

8. Waterveiligheid	2022 JEV	2022 begroot 3e wijziging	2023 begroot primair	2023 begroot actualisatie	2024 begroot primair	2025 begroot	2026 begroot	2027 begroot
Ontwikkelbudget voor verkenningen zorgplicht	109.000	109.000	150.000	154.198	155.532	-	-	-
Modernisering Vangst registratie V3	238.541	169.831	181.656	161.902	134.185	-	-	-
	<b>347.541</b>	<b>278.831</b>	<b>331.656</b>	<b>316.100</b>	<b>289.717</b>	-	-	-

### Toelichting

- Het project Modernisering vangstregistratie V3 eindigt op 31 oktober 2024.



## 16 Programma 9 Watersysteem

Het programma Watersysteem realiseert actuele en accurate datavoorzieningen ten behoeve van de bedrijfsfunctie Watersysteem van de waterschappen. Door samenwerking in de sector op te zoeken wordt er meer toegevoegde waarde geleverd ten opzichte van een individuele aanpak.

Het programma Watersysteem helpt de waterschappen (de watersysteembeheerders, hydrologen en ecologen) door het leveren, onderhouden en ontwikkelen van digitale producten, diensten en oplossingen voor van alle waterschappen. Het leveren van deze diensten doen wij ook voor en met onze ketenpartners RWS, KNMI, waterleidingbedrijven, terreinbeheerders, provincies en gemeenten om een optimale samenwerking na te streven.

### Wat willen we bereiken?

Voor het waterbeheer is het van groot belang continu inzicht te hebben in de ontwikkelingen van het Watersysteem (de waterbalans, waterkwaliteit en ecologie). Data is cruciaal om dit inzicht te vergaren. Naast dat data gebruikt wordt om inzicht te krijgen in de huidige ontwikkelingen van het Watersysteem, wordt het ook gebruikt om prognoses en voorspellingen te maken hoe het Watersysteem zich zal gaan ontwikkelen. Zo zet het programma in op uniforme sectorbrede gegevensuitwisseling, continu inzicht in de ontwikkelingen van het Watersysteem, actieve ondersteuning van waterschappen in hun ontwikkeling naar datagedreven organisaties en het stimuleren van kennisdeling tussen de waterschappen. Naast voorzetting van bestaande dienstverlening, wil het programma in 2023 concreet het volgende bereiken:

- Nieuwe informatievoorziening van meteorologische en hydrologische data gereed hebben
- Deze informatievoorziening verder ontwikkelen om betere producten te kunnen leveren
- Bodemvochtinformatie als bron hier aan toe te voegen
- Waterschappen ondersteunen bij het toepassen van nieuwe informatieproducten
- Op basis van het nog te concretiseren projectplan Slim Watermanagement samen met RWS en IHW een start maken met de realisatie van Informatievoorziening Slim Watermanagement
- Middels een businesscase-onderzoek een voorstel doen om het in STOWA-verband ontwikkelde NHI-Instrumentarium in beheer en onderhoud te nemen. Het Nederlands Hydrologisch Instrumentarium (NHI) is de verzameling van software en data voor het ontwikkelen van grondwater- en oppervlaktewatermodellen voor Nederland op landelijke en regionale schaal
- Middels een businesscase-onderzoek een voorstel doen om de in STOWA-verband ontwikkelde Waterschadeschatter te moderniseren en in beheer en onderhoud te nemen. Waterschadeschatter is een praktisch toepasbaar en breed gedragen standaard schademodel voor regionale wateroverlast. Dit schademodel kan worden gebruikt bij kosten-baten analyses van verbeteringsmaatregelen.

### Wat gaan we daarvoor doen?

- Maximaal betrekken van de waterschappen bij de ontwikkelingen en het gebruik van de data en informatievoorzieningen
- Optimaal samenwerken met ketenpartners als KNMI, Rijkswaterstaat, leveranciers

## Wat mag het kosten?

9. Watersysteem	2022 JEV	2022 begroot 3e wijziging	2023 begroot primair	2023 begroot actualisatie	2024 begroot primair	2025 begroot	2026 begroot	2027 begroot
Ontwikkelbudget watersysteem	74.082	10.282	150.000	159.150	164.600	-	-	-
Realisatievoorstel Info.vo. Slim Watermanagement	11.000	11.000	-	89.000	-	-	-	-
Waterschadeschatter (overdracht STOWA)	26.000	26.000	-	14.000	-	-	-	-
BC B&O NHI-instrumentarium	35.000	35.000	-	5.000	-	-	-	-
BC/realisatie Bodemvocht	26.718	26.718	-	-	-	-	-	-
Samenwerkingsovereenkomst D-Hydro	275.000	275.000	-	-	-	-	-	-
Productowner programma Watersysteem	88.000	157.000	157.000	162.376	164.349	-	-	-
Hy DAMO NHI	134.121	186.121	25.000	56.620	25.997	-	-	-
De Digitale Watertoets	126.100	160.100	160.100	160.100	-	-	-	-
Kwaliteitsverbetering Meteodata	-	-	150.000	-	-	-	-	-
OOMHD (Meteo en Hydro-Data)	203.560	203.560	405.150	599.315	233.966	210.969	210.969	-
WIWB	114.631	151.631	-	-	-	-	-	-
IRC	25.025	25.025	-	-	-	-	-	-
SAT Data 3.0	140.000	140.000	141.105	141.945	145.385	145.385	-	-
Perceelwijzer	76.475	76.475	59.225	59.876	60.297	23.197	-	-
Ontwikkeling Waterwegwijs App	368.420	368.420	-	-	-	-	-	-
	<b>1.724.132</b>	<b>1.852.332</b>	<b>1.247.580</b>	<b>1.447.382</b>	<b>794.594</b>	<b>379.551</b>	<b>210.969</b>	-

### Toelichting:

- Een deel van de werkzaamheden van het project HyDAMO zijn vanuit 2022 doorgeschoven naar 2023. In 2024 is de begroting weer bijgesteld naar het oude niveau.
- De projecten Slim watermanagement, Waterschadeschatter, BC B&O NHI-instrumenten en de Digitale Watertoets worden in 2024 beëindigd.

## 17 Programma 10 Waterketen



De ambitie van het programma Waterketen is dat de efficiency van de keten en de circulariteit van grondstoffen, assets en data wordt gefaciliteerd met:

- Een gezamenlijk vormgegeven integraal monitoringsysteem voor de hele keten;
- Intensivering van sensing en robotisering;
- Ontwikkeling van toepasbare innovaties, met als resultaat 'zicht op kwaliteit en kwantiteit van iedere druppel en de grondstoffen en de energie in de keten' door continue monitoring en analyse.

### Wat willen we bereiken?

- Realiseren van de doorontwikkeling van Zuiveringen-informatie (Z-info) in april 2023
- Om assetmanagement goed uit te kunnen voeren is het van belang dat het ontwerp en de realisatie van assets goed wordt vastgelegd. Dat gebeurt in een zogenaamde P&ID (Piping en Instrumentation Diagram), van bijvoorbeeld een RWZI, gemaal of stuw. Het is een schematische weergave van de gebruikte asset in het productieproces.
- Een aantal waterschappen heeft een P&ID tool ontwikkeld en in 2023 wordt deze toolbox aan een grotere groep waterschappen ter beschikking gesteld en doorontwikkeld. Het projectteam, dat bemenst wordt door collega's van de deelnemende waterschappen, zorgt voor het inrichten, implementeren en beheren daarvan.
- Informatievoorziening van de prognoses in de afvalwaterketen doorontwikkelen. Door betere data beschikbaarheid en kwaliteit, slimme rekenmethoden en goede tooling kunnen de waterschappen eind 2024 rekenen op 'een nieuwe praktijk' als het gaat om het uitvoeren van afvalwaterprognoses.
- Versterken en uniformeren van de SE-werkwijze (Systems Engineering Tooling) zodat klanteneisen, ontwerpafwegingen en gemaakte keuzes bij de realisatie van infrastructurele projecten goed worden opgeslagen en kunnen worden gebruikt door de markt. Hiermee wordt miscommunicatie voorkomen en fouten, vertragingen en schadeclaims vermeden.

### Wat gaan we daarvoor doen?

- Samenwerken met STOWA, zuiveraars en ketenpartners en het faciliteren en verbreden daarvan (denk aan rioleurs, hydrologen, kwaliteitsmensen binnen het waterschap, en daarbuiten gemeenten, Rioned, CBS etc).
- Samenwerken met HEEL (Herleidbaar, Eenduidig, Expliciet samenwerken over de hele Levenscyclus), een initiatief van het HWBP.



### Wat mag het kosten?

10. Waterketen	2022 JEV	2022 begroot 3e wijziging	2023 begroot primair	2023 begroot actualisatie	2024 begroot primair	2025 begroot	2026 begroot	2027 begroot
Ontwikkelbudget waterketen	41.491	81.491	150.000	158.855	165.186	-	-	-
Z-info	990.772	1.060.772	1.287.052	1.331.534	1.397.033	1.462.183	1.531.983	1.582.454
Gezamenlijke prognoses AWK	526.500	431.500	-	459.242	496.508	-	-	-
Gem. P&Ids	84.528	122.528	124.077	197.593	154.334	-	-	-
SE Tooling	342.480	384.480	492.720	515.939	476.072	-	-	-
BC Meetgegevens Decentrale Sanitaire Systemen	12.543	10.043	-	-	-	-	-	-
	<b>1.998.314</b>	<b>2.090.814</b>	<b>2.053.849</b>	<b>2.663.163</b>	<b>2.689.133</b>	<b>1.462.183</b>	<b>1.531.983</b>	<b>1.582.454</b>

#### Toelichting:

- Een deel van de werkzaamheden van het project Gem. P&Ids zijn vanuit 2022 doorgeschoven naar 2023. In 2024 is de begroting weer bijgesteld naar normaal niveau.



## 18 Programma 11 Bedrijfsvoering

Het programma 11 Bedrijfsvoering is samengevoegd met programma 4 Digitale dienstverlening. Om deze reden is programma 11 leeg.



## Deel 3: Projecten derden

In deel 3 worden de begrotingsprogramma's derden en kassiersfunctie uitgewerkt. Dit betreft de programma's SAW@ en Basisdata en het programma IHW en de kassiersfunctie.

De opdrachtgevers van de projecten (waterschappen en derden) organiseren zich per project in een samengesteld uitvoerend overleg. De opdracht van de waterschappen aan hWh beperkt zich tot facilitering.

De bestuurlijke aansturing ligt niet bij het bestuur van hWh. Dit deel van de begroting dient echter wel formeel door het Algemeen bestuur van het Waterschapshuis te worden vastgesteld.



## 19 Programma 12 Saw@

Waterschappen en Rijkswaterstaat verlenen als waterbeheerders vergunningen en houden toezicht en handhaven op schoon, voldoende en veilig water. In het programma Samenwerkende Waterbeheerders SAW@ trekken een groot aantal waterschappen en Rijkswaterstaat samen op.

### Wat willen we bereiken?

Een informatievoorziening samen inkopen en contracteren en deze vervolgens samen uniform inrichten, gezamenlijk beheren en doorontwikkelen:

- Transitie naar de major release PowerBrowser 2021
- De informatievoorziening is omgevingswet proof
- De informatievoorziening is veilig en privacybestendig

Het gebruik van PowerBrowser en PowerMobiël voldoet aan de wensen en eisen

- SAW@-deelnemers maken op een uniforme wijze gebruik van PowerBrowser, zodanig dat de datakwaliteit voldoet aan de uniforme eisen die vereist zijn om data met andere overheden te kunnen delen.

### Wat gaan we daarvoor doen?

- Intensief samenwerken met de SAW@-deelnemers (waterschappen en Rijkswaterstaat)
- Coördinatierol vervullen in de GSO (Gemeenschappelijke SAW@ Organisatie)
- Kennis delen faciliteren





### Wat mag het kosten?

12. SAW@	2022 JEV	2022 begroot 3e wijziging	2023 begroot primair	2023 begroot actualisatie	2024 begroot primair	2025 begroot	2026 begroot	2027 begroot
SAW@ personele inzet	433.311	458.311	476.259	476.966	509.161	509.161	509.161	509.161
B&O SAW@ bijdrage Waterschappen	1.229.545	1.229.545	1.284.240	1.283.500	1.284.240	1.284.240	1.284.240	1.284.240
Project SAW@ bijdrage waterschappen	247.894	267.894	225.000	232.950	232.950	232.950	232.950	232.950
SAW@ HWH-werkzaamheden	36.467	36.467	44.578	46.429	47.174	47.174	47.174	47.174
	<b>1.947.217</b>	<b>1.992.217</b>	<b>2.030.077</b>	<b>2.039.845</b>	<b>2.073.525</b>	<b>2.073.525</b>	<b>2.073.525</b>	<b>2.073.525</b>

Toelichting:

- Geen bijzonderheden.



## 20 Programma 13 Basisdata

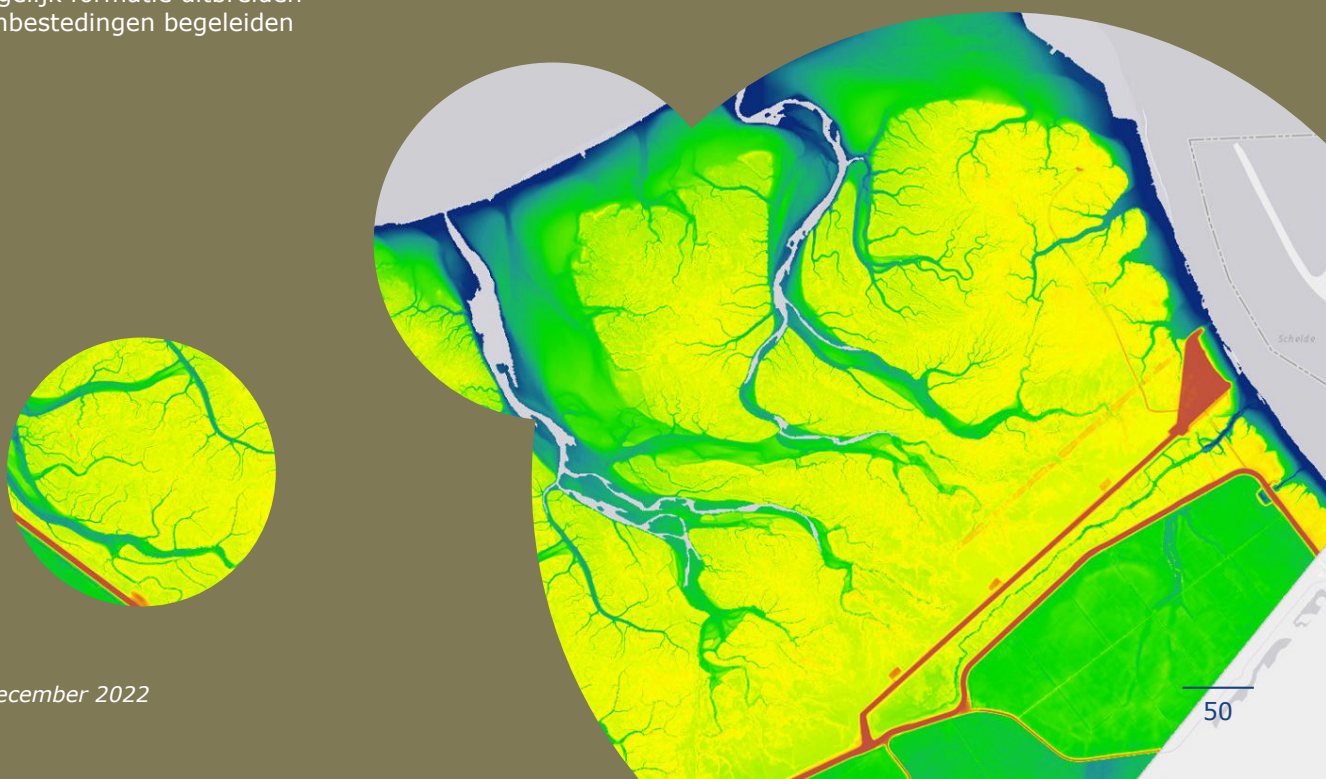
De ambitie van de het programma Basisdata (AHN en Beeldmateriaal) is het realiseren van goede, betrouwbare en financieel aantrekkelijke dataproducten voor de deelnemers aan deze programma's. Daarnaast willen we de producten van deze twee programma's breder beschikbaar maken in Nederland zodat eenmalig inwinnen en meervoudig gebruiken de standaard wordt. Opendata is hierbij een logische stap.

### Wat willen we bereiken?

- De contracten voor inwinning binnen de AHN5 en BM5 projecten worden goed uitgevoerd;
- Hoogwaardige data beschikbaar stellen;
- Handvatten geven aan de waterschappen voor bepaling van bodembeweging op basis van het AHN;
- Mogelijkheden van bathymetrische lidar verkennen voor watersysteem (bijvoorbeeld voor de bepaling van baggerslib);
- Aanbesteding voor het inwinnen van "specials", denk aan beeld en AHN-materiaal bij dijkverzanding (voor en na), overstromingen, bosbranden etc.;
- Verkennen hoe we verschillende hoogtemodellen met elkaar kunnen combineren in een Integrale Hoogtevoorziening voor Nederland, samen met Het Kadaster;
- Samenwerking bestendigen met andere Europese mapping agencies. In 2022 is dit door hWh opgetuigd om ervaringen en kennis uit te wisselen;
- Aanbesteding van een innovatieve methode voor het signaleren van mutaties op het gebied van watersysteem en -keringen door inzet van luchtfoto's, AHN en satellietbeelden;
- Stimuleren van gecombineerde data-inwinning (AHN en BM, aangevuld met oblieke beelden) met als doel om milieuwinst te behalen en een stevige basisdataset voor heel Nederland neer te zetten die de noodzaak voor losse vluchten minimaliseert.

### Wat gaan we daarvoor doen?

- Relaties onderhouden, kennis delen en samenwerken
- Mogelijk formatie uitbreiden
- Aanbestedingen begeleiden



### Wat mag het kosten?

13. Basisdata	2022 JEV	2022 begroot 3e wijziging	2023 begroot primair	2023 begroot actualisatie	2024 begroot primair	2025 begroot	2026 begroot	2027 begroot
Actueel Hoogtebestand Nederland (AHN4)	1.008.683	922.955	-	-	-	-	-	-
AHN 5	-	-	-	1.872.404	1.876.086	1.876.086	-	-
Beeldmateriaal 5	4.009.011	3.666.491	-	3.766.207	-	-	-	-
AHN kaartverkoop	75.255	-	-	-	-	-	-	-
	<b>5.092.949</b>	<b>4.589.446</b>	-	<b>5.638.611</b>	<b>1.876.086</b>	<b>1.876.086</b>	-	-

Toelichting:

- Het project Beeldmateriaal 5 wordt in 2024 beëindigd.

## 21 Programma 14 Informatiehuis Water

Waterbeheerders zijn verantwoordelijk voor de kwaliteit, beschikbaarheid en veiligheid van water en andere organisaties en burgers dragen hieraan bij. Zij kunnen hiervoor continu beschikken over eenduidige en betrouwbare waterinformatie. Het Informatiehuis Water maakt die op een eenvoudige en efficiënte manier toegankelijk.

Het Informatiehuis Water is binnen de watersector de onbetwiste en centrale facilitator van waterinformatie.



### Wat willen we bereiken?

Het Informatiehuis Water ontzorgt waterbeheerders en beleidsmakers bij het uitwisselen van waterinformatie door:

- alle waterinformatie (waterkwaliteit, waterveiligheid) op één punt beschikbaar te stellen uiterlijk in 2028;
- uitwisselen van uniforme, toegankelijke en bruikbare informatie over water tussen waterbeheerders en met derden mogelijk te maken;
- waterbeheerders te helpen bij structurele informatiebehoefte, zoals landelijke en EU-rapportages, Inspire, KRW en Waterveiligheid;
- er voor te zorgen dat elke waterbeheerder na invoer van de gegevens zonder extra werk het regionale en landelijke beeld van waterkwaliteit en waterveiligheid kan ophalen uit IHW-systemen;
- beleidsmedewerkers bij ministeries direct landelijke en gevalideerde waterinformatie uit de IHW-systemen kunnen halen;
- het loket te zijn voor de partners voor nieuwe vragen op het gebied van waterinformatie

### Wat gaan we daarvoor doen?

In 2023 wordt het huidige beheer en de ingezette verbetering en vernieuwing van systemen en werkwijze voortgezet (Waterkwaliteitsportaal en Aquo-kit). De belangrijkste inspanningen:

- Aquo-standaard toegankelijk en actueel houden;
- Beheren en ontwikkelen van de Digitale Delta API's;
- Voorbereiden van een vernieuwd Waterkwaliteitsportaal;
- Beheren en actueel houden van het Waterveiligheidsportaal;
- Beheren en actueel houden van het Droogteportaal;
- Bijdragen aan de ontwikkeling van uniforme FAIR-data ten behoeve van de Informatievoorziening Slim Watermanagement.

## Wat mag het kosten?

14. IHW	2022 JEV	2022 begroot 3e wijziging	2023 begroot primair	2023 begroot actualisatie	2024 begroot primair	2025 begroot	2026 begroot	2027 begroot
Basistaken IHW	1.064.163	809.917	880.119	916.436	950.650	984.866	1.019.081	1.053.296
Externe productkosten	-	359.452	265.000	302.576	313.166	324.127	335.471	347.213
Facilitering IHW door HWH	319.017	318.300	315.445	322.432	333.717	345.397	357.486	369.998
<i>Subtotaal basistaken</i>	<i>1.383.180</i>	<i>1.487.669</i>	<i>1.460.564</i>	<i>1.541.444</i>	<i>1.597.533</i>	<i>1.654.390</i>	<i>1.712.038</i>	<i>1.770.507</i>
B&O ROR	11.324	-	-	-	-	-	-	-
EF Slim Watermanagement	-	-	100.000	100.000	103.500	107.123	110.872	114.752
EF DD API	67.200	67.200	-	124.200	128.547	133.046	137.702	142.522
BT DO WKP	-	-	350.000	161.983	167.653	173.521	179.594	185.880
BT Droogteportaal	-	-	-	59.876	61.972	64.140	66.386	68.710
Praktijkproef aansluiten op DSO	51.068	-	-	-	-	-	-	-
FAIR	30.000	-	-	-	-	-	-	-
B&O Waterveiligheidsportaal	381.666	413.222	169.289	206.612	206.612	206.612	206.612	206.612
<i>Subtotaal extern gefinancierde projecten</i>	<i>541.258</i>	<i>480.422</i>	<i>619.289</i>	<i>652.671</i>	<i>668.284</i>	<i>684.442</i>	<i>701.166</i>	<i>718.476</i>
	<b>1.924.438</b>	<b>1.968.091</b>	<b>2.079.853</b>	<b>2.194.115</b>	<b>2.265.817</b>	<b>2.338.832</b>	<b>2.413.204</b>	<b>2.488.983</b>

### Toelichting:

- Geen bijzonderheden.



## 22 Programma 15 Kassiersfunctie

De kassiersfunctie heeft als ambitie om voor specifieke onderwerpen te fungeren als één contractpartij namens de waterschappen. Zowel juridisch als inhoudelijk is het soms de wens van contracterende partijen om met één partner als vertegenwoordiger van de sector te maken te hebben.

### Wat willen we bereiken?

Optimaal gebruik van het juridische construct het Waterschapshuis voor efficiënter en effectiever contractmanagement. Het creëren van een stabielere begroting door gebruik te maken van het zogenaamde initiatiefbudget. Met dit initiatiefbudget wordt financiële ruimte gecreëerd om nieuwe projecten op te starten op basis van een sectorbrede prioritering.

### Wat gaan we daarvoor doen?

- Contractmanagement voor NDFF (Nationale Database Flora en Fauna met Bij12) en DROP (Decentrale Regelgeving en Officiële Publicaties met KOOP).
- De OGT besluit over het al dan niet inzetten van het initiatiefbudget.
- Twee beheerde contracten (Nationale Database Flora en Fauna (Bij12) en Decentrale Regelgeving en Officiële Publicaties (KOOP)) en een stabielere begroting.



### Wat mag het kosten?

15. Kassiersfunctie	2022 JEV	2022 begroot 3e wijziging	2023 begroot primair	2023 begroot actualisatie	2024 begroot primair	2025 begroot	2026 begroot	2027 begroot
Initiatiefbudget OGT	-	-	1.000.000	1.000.000	1.000.000	-	-	-
DROP	326.390	316.390	332.035	332.183	349.443	365.936	383.255	401.439
NDFP	309.497	309.497	322.439	330.180	338.102	345.087	352.226	359.523
	<b>635.887</b>	<b>625.887</b>	<b>1.654.474</b>	<b>1.662.363</b>	<b>1.687.545</b>	<b>711.023</b>	<b>735.481</b>	<b>760.962</b>

#### Toelichting:

De OGT heeft in haar vergadering van 27 november 2020 ingestemd met het gebruik van een initiatiefbudget. Door een jaarlijks bedrag op te nemen als initiatiefbudget in de begroting van hWh, wordt financiële ruimte gecreëerd om nieuwe projecten op te starten. Wanneer een concreet nieuw collectief project wordt opgestart binnen een ander programma, kan het initiatiefbudget dienen als financiering daarvan. Het initiatiefbudget wordt uitsluitend gebruikt ter financiering van verhogingen in de begroting binnen andere programma's.

## Deel 4: Verwachte initiatieven in 2024

Dit is een inschatting van de business cases en projecten die naar verwachting van hWh omgevingsmanagement in 2024 gaan lopen. Projecten worden toegevoegd aan de begroting 2024 na besluitvorming van de OGT en worden waar mogelijk gefinancierd uit de beschikbare ontwikkelbudgetten in de programma's of het initiatiefbudget. Daarnaast is het aan te raden dat de waterschappen in hun eigen begroting voldoende middelen reserveren zodat de nieuwe initiatieven gestart kunnen worden.

### Verwachte verlenging van projecten

Project	2024
<i>Programma 9. Watersysteem</i>	
B&O NHI instrumentarium	€ 200.000
Waterschadeschatter	€ 50.000
Slim Watermanagement	€ 100.000
De Digitale Watertoets	€ 160.100
<i>Programma 13. Basisdata</i>	
Beeldmateriaal	€ 3.769.150
<i>Programma 15. Kassiersfunctie</i>	
TMX	€ 600.000
<b>Totaal</b>	<b>€ 4.879.250</b>



### Verwachte nieuwe initiatieven

Project	2024
<i>Programma 5. Organisatie en Samenwerking</i>	
Contractmanagement strategisch partnerschap	€ 75.000
Kennisdelen strategisch partnerschap	€ 315.000
Nieuwbouw WSWC	€ 250.000
Uitbreiding kenniscentrum tbv Azure	€ 125.000
<i>Programma 7. Informatieveiligheid &amp; Privacy</i>	
Robuuste dienstverlening & opzet trainee programma	€ 80.000
CSIR fase 3	€ 50.000
Implementatie CSIR fase 3	€ 50.000
Bouwen SOC	€ 800.000
<i>Programma 9. Watersysteem</i>	
Bodemvocht	€ 300.000
BC Bodemdaling	€ 77.000
Gegevensaanlevering IHW	€ 15.000
SATDATA 3.0	€ 150.000
<i>Programma 10. Waterketen</i>	
Doorontwikkeling z-info	€ 500.000
Onderhouds-Info	€ 200.000
Datascience coördinator datalabs	€ 37.500
DSS	€ 90.000
Tooling SE	
Gemeenschappelijke. P&ID	€ 45.000
<i>Programma 13. Basisdata</i>	
Landelijk grondgebruiksbestand Nederland	€ 6.000
NL Veranderdetectie	€ 448.500
<b>Totaal</b>	<b>€ 3.614.000</b>

## 23 Bijlagen

### 23.1 Bijlage 1 Overzicht formatie en capaciteit

Een belangrijke basis voor de hWh begroting zijn de personeelslasten. Hieronder is een overzicht opgenomen van de begrote uren.

Overzicht uren per type overeenkomst	2023 begroot primair	%	2023 begroot actualisatie	%	2024 begroot primair	%
Payroll	37.187	29%	42.503	24%	39.399	24%
Inleen	36.180	28%	51.543	29%	47.372	28%
Inhuur	50.950	40%	50.666	29%	50.586	30%
Trainees			24.990	14%	25.755	15%
Overheid	4.571	4%	6.998	4%	4.233	3%
<b>Totaal</b>	<b>128.888</b>	<b>100%</b>	<b>176.700</b>	<b>100%</b>	<b>167.344</b>	<b>100%</b>

In 2024 kan op basis van de huidige capaciteitsplanning circa 28% van alle productieve uren ingevuld worden met medewerkers die worden ingeleend van de waterschappen. De begroting van de uren is gebaseerd op de huidige invulling van de projectteams van de projecten in 2022.

### 23.2 Bijlage 2 Verdeelsleutels

In de begroting 2024 zijn de volgende verdeelsleutels toegepast, conform de gemaakte afspraken in de dienstverleningsovereenkomst.

Kostenverdeelsleutel	45/55	M2	ONTWERP	VERLOON	LICENTIE
	Belasting opbrengst 2022 in procenten t.b.v. de UVW 45/55 verdeelsleutel	Oppervlakte	Vervuilingseenheden - Ontwerp capaciteit	Aantal verloningen per deelnemer	Aantal licenties deelnemers
Aa en Maas	4,20%	161.007	1.500.586	575	120
AGV/Waternet	7,04%	70.412	2.068.500		
Brabantse Delta	4,71%	170.744	1.314.930	627	52
De Dommel	3,77%	151.237	1.471.430	544	72
De Stichtse Rijnlanden	4,40%	83.021	1.399.022		36
Delfland	7,70%	40.547	1.932.408	577	80
Drents Overijsselse Delta	4,04%	255.500	1.154.300	663	94
Fryslân	5,06%	346.000			32
Hollands Noorderkwartier	7,52%	196.400	1.751.873		80
Hollandse Delta	5,89%	101.809	1.817.998	696	72
Hunze en Aa's	2,72%	207.000			96
Limburg	5,35%	220.951	2.119.814	440	56
Noorderzijlvest	2,38%	144.000	707.423	368	96
Rijn en IJssel	3,48%	195.000	1.264.193	483	120
Rijnland	7,01%	107.946	2.113.100	877	24
Rivierenland	6,48%	201.000	1.648.000	967	80
Scheldestromen	3,24%	190.273	796.800	570	36
Schieland en de Krimpenerwaard	3,13%	35.113	708.900	453	
Vallei en Veluwe	4,96%	244.833	2.026.300	665	48
Vechtstromen	4,26%	227.045	1.768.603	546	32
Zuiderzeeland	2,66%	150.000	680.500	354	56
Unie van Waterschappen				97	
<b>Totaal</b>	<b>100,00%</b>	<b>3.499.838</b>	<b>28.244.680</b>	<b>9.502</b>	<b>1.282</b>

Naast bovenstaande kostenverdeelsleutels wordt er ook gebruik gemaakt van:

- VAST, waarbij de bijdrage evenredig wordt verdeeld over het aantal deelnemende waterschappen

### 23.3 Bijlage 3 Bijdragen per waterschap

1. Bestuur en organisatie	Bestuur	Capaciteitsmanagement	Inkoop	Facilitair
Kostenverdeelsleutel	45/55	45/55	45/55	45/55
Aa en Maas	9.680	10.793	21.751	25.368
AGV/Waternet	13.095	14.601	29.425	34.318
Brabantse Delta	10.289	11.473	23.119	26.964
De Dommel	9.158	10.211	20.578	24.000
De Stichtse Rijnlanden	9.919	11.060	22.289	25.995
Delfland	13.878	15.475	31.184	36.370
Drents Overijsselse Delta	9.484	10.575	21.311	24.855
Fryslân	10.724	11.958	24.097	28.104
Hollands Noorderkwartier	13.660	15.232	30.696	35.800
Hollandse Delta	11.703	13.049	26.297	30.670
Hunze en Aa's	7.918	8.829	17.792	20.750
Limburg	11.072	12.346	24.879	29.016
Noorderzijlvest	7.504	8.368	16.863	19.667
Rijn en IJssel	8.831	9.847	19.845	23.145
Rijnland	13.051	14.553	29.327	34.204
Rivierenland	12.420	13.850	27.910	32.551
Scheldestromen	8.549	9.532	19.209	22.404
Schieland en de Krimpenerwaard	8.396	9.362	18.867	22.005
Vallei en Veluwe	10.593	11.812	23.804	27.762
Vechtstromen	9.767	10.890	21.946	25.596
Zuiderzeeland	7.831	8.732	17.596	20.522
RWS CIV	-	-	-	-
Unie van Waterschappen	-	-	-	-
Derden inzake HWH	-	-	-	-
Derden inzake IHW	-	-	-	-
IPO IHW	-	-	-	-
<b>Totaal</b>	<b>217.520</b>	<b>242.549</b>	<b>488.784</b>	<b>570.066</b>

1. Bestuur en organisatie	Organisatie ondersteuning	Communicatie	Kwaliteitsverbetering	Totaal
<b>Kostenverdeelsleutel</b>	<b>45/55</b>	<b>45/55</b>	<b>45/55</b>	
Aa en Maas	111.860	20.077	11.125	210.654
AGV/Waternet	151.325	27.160	15.050	284.974
Brabantse Delta	118.898	21.340	11.825	223.908
De Dommel	105.827	18.994	10.525	199.292
De Stichtse Rijnlanden	114.625	20.573	11.400	215.861
Delfland	160.374	28.785	15.950	302.016
Drents Overijsselse Delta	109.597	19.671	10.900	206.393
Fryslân	123.925	22.243	12.325	233.376
Hollands Noorderkwartier	157.860	28.333	15.700	297.282
Hollandse Delta	135.237	24.273	13.450	254.678
Hunze en Aa's	91.499	16.423	9.100	172.310
Limburg	127.947	22.965	12.725	240.950
Noorderzijvest	86.723	15.565	8.625	163.316
Rijn en IJssel	102.056	18.317	10.150	192.192
Rijnland	150.822	27.070	15.000	284.027
Rivierenland	143.532	25.762	14.275	270.299
Scheldestromen	98.788	17.731	9.825	186.038
Schieland en de Krimpenerwaard	97.029	17.415	9.650	182.724
Vallei en Veluwe	122.417	21.972	12.175	230.535
Vechtstromen	112.865	20.257	11.225	212.547
Zuiderzeeland	90.493	16.242	9.000	170.416
RWS CIV	-	-	-	-
Unie van Waterschappen	-	-	-	-
Derden inzake HWH	-	-	-	-
Derden inzake IHW	-	-	-	-
IPO IHW	-	-	-	-
<b>Totaal</b>	<b>2.513.700</b>	<b>451.169</b>	<b>250.000</b>	<b>4.733.788</b>
2. Kennis en verbinden	Strategienota OGT	Kwaliteitsborging	Kennis delen & Verbinden	Specialistische kennis
<b>Kostenverdeelsleutel</b>	<b>45/55</b>	<b>45/55</b>	<b>45/55</b>	<b>45/55</b>
Aa en Maas	2.018	6.346	14.926	12.606
AGV/Waternet	2.730	8.585	20.192	17.054
Brabantse Delta	2.145	6.745	15.865	13.400
De Dommel	1.909	6.004	14.121	11.927
De Stichtse Rijnlanden	2.068	6.503	15.295	12.918
Delfland	2.893	9.098	21.399	18.074
Drents Overijsselse Delta	1.977	6.217	14.624	12.351
Fryslân	2.235	7.030	16.536	13.966
Hollands Noorderkwartier	2.847	8.955	21.064	17.791
Hollandse Delta	2.439	7.672	18.045	15.241
Hunze en Aa's	1.650	5.191	12.209	10.312
Limburg	2.308	7.258	17.072	14.419
Noorderzijvest	1.564	4.920	11.572	9.774
Rijn en IJssel	1.841	5.790	13.618	11.502
Rijnland	2.721	8.556	20.125	16.997
Rivierenland	2.589	8.143	19.152	16.176
Scheldestromen	1.782	5.604	13.182	11.133
Schieland en de Krimpenerwaard	1.750	5.504	12.947	10.935
Vallei en Veluwe	2.208	6.945	16.335	13.796
Vechtstromen	2.036	6.403	15.060	12.720
Zuiderzeeland	1.632	5.134	12.075	10.198
RWS CIV	-	-	-	-
Unie van Waterschappen	-	-	-	-
Derden inzake HWH	-	-	-	-
Derden inzake IHW	-	-	-	-
IPO IHW	-	-	-	-
<b>Totaal</b>	<b>45.342</b>	<b>142.602</b>	<b>335.411</b>	<b>283.290</b>

2. Kennis en verbinden	Ondersteuning OGT / I-platform	Vergadercentrum	Totaal
<b>Kostenverdeelsleutel</b>	<b>45/55</b>	<b>45/55</b>	
Aa en Maas	5.794	28.734	<b>70.424</b>
AGV/Waternet	7.838	38.872	<b>95.270</b>
Brabantse Delta	6.159	30.542	<b>74.855</b>
De Dommel	5.482	27.184	<b>66.626</b>
De Stichtse Rijnlanden	5.937	29.444	<b>72.165</b>
Delfland	8.307	41.196	<b>100.967</b>
Drents Overijsselse Delta	5.677	28.153	<b>68.999</b>
Fryslân	6.419	31.833	<b>78.020</b>
Hollands Noorderkwartier	8.177	40.551	<b>99.385</b>
Hollandse Delta	7.005	34.739	<b>85.142</b>
Hunze en Aa's	4.739	23.504	<b>57.605</b>
Limburg	6.627	32.867	<b>80.552</b>
Noorderzijlvest	4.492	22.277	<b>54.598</b>
Rijn en IJssel	5.286	26.216	<b>64.252</b>
Rijnland	7.812	38.743	<b>94.953</b>
Rivierenland	7.435	36.870	<b>90.364</b>
Scheldestromen	5.117	25.376	<b>62.194</b>
Schieland en de Krimpenerwaard	5.026	24.924	<b>61.087</b>
Vallei en Veluwe	6.341	31.446	<b>77.071</b>
Vechtstromen	5.846	28.992	<b>71.057</b>
Zuiderzeeland	4.687	23.246	<b>56.972</b>
RWS CIV	-	-	-
Unie van Waterschappen	-	-	-
Derden inzake HWH	-	-	-
Derden inzake IHW	-	-	-
IPO IHW	-	-	-
<b>Totaal</b>	<b>130.203</b>	<b>645.709</b>	<b>1.582.557</b>

3. Innovatie en transformatie	Programmabudget algemeen	Verbinden	Innoveren	Leren	Totaal
<b>Kostenverdeelsleutel</b>	<b>VAST</b>	<b>VAST</b>	<b>VAST</b>	<b>VAST</b>	
Aa en Maas	-	-	-	-	-
AGV/Waternet	-	-	-	-	-
Brabantse Delta	33.929	26.429	11.071	28.571	<b>100.000</b>
De Dommel	-	-	-	-	-
De Stichtse Rijnlanden	33.929	26.429	11.071	28.571	<b>100.000</b>
Delfland	33.929	26.429	11.071	28.571	<b>100.000</b>
Drents Overijsselse Delta	33.929	26.429	11.071	28.571	<b>100.000</b>
Fryslân	33.929	26.429	11.071	28.571	<b>100.000</b>
Hollands Noorderkwartier	33.929	26.429	11.071	28.571	<b>100.000</b>
Hollandse Delta	33.929	26.429	11.071	28.571	<b>100.000</b>
Hunze en Aa's	-	-	-	-	-
Limburg	33.929	26.429	11.071	28.571	<b>100.000</b>
Noorderzijlvest	33.929	26.429	11.071	28.571	<b>100.000</b>
Rijn en IJssel	-	-	-	-	-
Rijnland	33.929	26.429	11.071	28.571	<b>100.000</b>
Rivierenland	-	-	-	-	-
Scheldestromen	-	-	-	-	-
Schieland en de Krimpenerwaard	33.929	26.429	11.071	28.571	<b>100.000</b>
Vallei en Veluwe	33.929	26.429	11.071	28.571	<b>100.000</b>
Vechtstromen	33.929	26.429	11.071	28.571	<b>100.000</b>
Zuiderzeeland	33.929	26.429	11.071	28.571	<b>100.000</b>
RWS CIV	-	-	-	-	-
Unie van Waterschappen	-	-	-	-	-
Derden inzake HWH	-	-	-	-	-
Derden inzake IHW	-	-	-	-	-
IPO IHW	-	-	-	-	-
<b>Totaal</b>	<b>475.000</b>	<b>370.000</b>	<b>155.000</b>	<b>400.000</b>	<b>1.400.000</b>

4. Digitale dienstverlening	Ontwikkelbudget et digitale dienstverlening	eHRM	E-Hrm 2.0	Wet Open Overheid (WOO)	Strategische inzet Omgevingswet	Totaal
Kostenverdeelsleutel	VAST	VERLOON	VERLOON	45/55	45/55	
Aa en Maas	6.977	6.623	72.030	-	14.069	99.700
AGV/Waternet	6.977	-	-	-	19.033	26.010
Brabantse Delta	6.977	7.222	78.545	-	14.955	107.698
De Dommel	6.977	6.266	68.147	-	13.311	94.701
De Stichtse Rijnlanden	6.977	-	-	-	14.417	21.394
Delfland	6.977	6.646	72.281	-	20.171	106.075
Drents Overijsselse Delta	6.977	7.637	83.054	-	13.785	111.453
Fryslân	6.977	-	-	-	15.587	22.564
Hollands Noorderkwartier	6.977	-	-	-	19.855	26.832
Hollandse Delta	6.977	8.017	87.188	-	17.010	119.192
Hunze en Aa's	6.977	-	-	-	11.508	18.485
Limburg	6.977	5.068	55.119	-	16.093	83.257
Noorderzijlvest	6.977	4.239	46.099	-	10.908	68.223
Rijn en IJssel	6.977	5.564	60.506	-	12.836	85.882
Rijnland	6.977	10.102	109.862	-	18.970	145.911
Rivierenland	6.977	11.139	121.136	-	18.053	157.305
Scheldestromen	6.977	6.566	71.404	-	12.425	97.372
Schieland en de Krimpenerwaard	6.977	5.218	56.747	-	12.204	81.146
Vallei en Veluwe	6.977	7.660	83.305	-	15.397	113.339
Vechtstromen	6.977	6.289	68.398	-	14.196	95.859
Zuiderzeeland	6.977	4.078	44.346	-	11.382	66.782
RWS CIV	-	-	-	-	-	-
Unie van Waterschappen	-	1.117	12.151	-	-	13.269
Derden inzake HWH	-	-	-	75.000	-	75.000
Derden inzake IHW	-	-	-	-	-	-
IPO IHW	-	-	-	-	-	-
<b>Totaal</b>	<b>146.511</b>	<b>109.454</b>	<b>1.190.319</b>	<b>75.000</b>	<b>316.164</b>	<b>1.837.448</b>
5. Organisatie en samenwerking	Ontwikkelbudget et organisatie en samenwerking	Kenniscentrum	Framework Microsoft	Software Reseller Onboarding en Beheer	Doorontwikkeling en gebruik WILMA	
Kostenverdeelsleutel	45/55	45/55	VAST	VAST	45/55	
Aa en Maas	9.492	21.805	2.360	5.252	41.854	
AGV/Waternet	12.841	29.498	2.360	-	56.620	
Brabantse Delta	10.089	23.177	2.360	13.465	44.487	
De Dommel	8.980	20.629	2.360	5.252	39.596	
De Stichtse Rijnlanden	9.726	22.344	2.360	5.252	42.888	
Delfland	13.608	31.262	2.360	13.465	60.006	
Drents Overijsselse Delta	9.300	21.364	2.360	13.465	41.007	
Fryslân	10.516	24.157	2.360	13.465	46.368	
Hollands Noorderkwartier	13.395	30.772	2.360	5.252	59.065	
Hollandse Delta	11.475	26.362	2.360	13.465	50.600	
Hunze en Aa's	7.764	17.836	2.360	5.252	34.235	
Limburg	10.857	24.941	2.360	13.465	47.873	
Noorderzijlvest	7.359	16.905	2.360	13.465	32.448	
Rijn en IJssel	8.660	19.894	2.360	13.465	38.185	
Rijnland	12.798	29.400	2.360	13.465	56.432	
Rivierenland	12.179	27.979	2.360	5.252	53.704	
Scheldestromen	8.383	19.257	2.360	13.465	36.963	
Schieland en de Krimpenerwaard	8.233	18.914	2.360	13.465	36.304	
Vallei en Veluwe	10.388	23.863	2.360	5.252	45.804	
Vechtstromen	9.577	22.001	2.360	13.465	42.230	
Zuiderzeeland	7.679	17.640	2.360	13.465	33.859	
RWS CIV	-	-	-	-	-	
Unie van Waterschappen	-	-	-	-	-	
Derden inzake HWH	-	-	-	26.929	-	
Derden inzake IHW	-	-	-	-	-	
IPO IHW	-	-	-	-	-	
<b>Totaal</b>	<b>213.299</b>	<b>489.994</b>	<b>49.552</b>	<b>238.733</b>	<b>940.529</b>	

5. Organisatie en samenwerking	Oracle TECH	Oracle Contract mgnt	Govroam	Govroam Contractmanagem ent	Totaal
<b>Kostenverdeelsleutel</b>	<b>LICENTIE</b>	<b>45/55</b>	<b>45/55</b>	<b>45/55</b>	
Aa en Maas	41.358	8.084	1.776	255	<b>132.234</b>
AGV/Waternet	-	-	-	-	<b>101.318</b>
Brabantse Delta	26.914	8.592	1.887	271	<b>131.242</b>
De Dommel	29.757	7.648	1.680	241	<b>116.143</b>
De Stichtse Rijnlanden	22.758	8.283	1.820	261	<b>115.693</b>
Delfland	38.527	11.590	2.546	366	<b>173.728</b>
Drents Overijsselse Delta	35.203	7.920	1.740	250	<b>132.607</b>
Fryslân	23.043	8.956	1.967	282	<b>131.113</b>
Hollands Noorderkwartier	38.206	11.408	2.506	360	<b>163.324</b>
Hollandse Delta	33.513	9.773	2.147	308	<b>150.002</b>
Hunze en Aa's	33.343	6.612	1.452	209	<b>109.063</b>
Limburg	28.972	9.246	2.031	292	<b>140.035</b>
Noorderzijlvest	32.733	6.267	1.377	198	<b>113.110</b>
Rijn en IJssel	40.106	7.375	1.620	233	<b>131.897</b>
Rijnland	24.673	10.899	2.394	344	<b>152.763</b>
Rivierenland	36.377	10.373	2.278	327	<b>150.829</b>
Scheldestromen	20.736	7.139	1.568	225	<b>110.095</b>
Schieland en de Krimpenerwaard	-	7.012	1.540	221	<b>88.049</b>
Vallei en Veluwe	26.461	8.847	1.943	279	<b>125.195</b>
Vechtstromen	21.631	8.156	1.792	257	<b>121.468</b>
Zuiderzeeland	24.190	6.540	1.436	206	<b>107.374</b>
RWS CIV	-	-	-	-	-
Unie van Waterschappen	-	-	-	-	-
Derden inzake HWH	-	-	-	-	26.929
Derden inzake IHW	-	-	-	-	-
IPO IHW	-	-	-	-	-
<b>Totaal</b>	<b>578.500</b>	<b>170.720</b>	<b>37.500</b>	<b>5.384</b>	<b>2.724.211</b>
6. Informatie - datastromen	Datastromen Pijler 1 Keten	Datastromen Pijler 2 Logisch	Datastromen Pijler 3 Fysiek	Datastromen Pijler 4 Nieuw	Totaal
<b>Kostenverdeelsleutel</b>	<b>45/55</b>	<b>45/55</b>	<b>45/55</b>	<b>45/55</b>	
Aa en Maas	53.104	6.081	8.275	20.302	<b>87.762</b>
AGV/Waternet	71.840	8.226	-	27.465	<b>107.531</b>
Brabantse Delta	56.446	6.463	8.796	21.579	<b>93.284</b>
De Dommel	50.240	5.753	7.829	19.207	<b>83.029</b>
De Stichtse Rijnlanden	54.417	6.231	8.480	20.804	<b>89.932</b>
Delfland	76.136	8.718	11.864	29.107	<b>125.825</b>
Drents Overijsselse Delta	52.030	5.958	-	19.891	<b>77.879</b>
Fryslân	58.832	6.737	-	22.492	<b>88.061</b>
Hollands Noorderkwartier	74.943	8.581	11.678	28.651	<b>123.853</b>
Hollandse Delta	64.203	7.352	10.005	24.545	<b>106.104</b>
Hunze en Aa's	43.438	4.974	6.769	16.606	<b>71.788</b>
Limburg	60.742	6.955	9.465	23.222	<b>100.384</b>
Noorderzijlvest	41.171	4.714	6.416	15.740	<b>68.040</b>
Rijn en IJssel	48.450	5.548	-	18.523	<b>72.521</b>
Rijnland	71.601	8.199	11.158	27.373	<b>118.331</b>
Rivierenland	68.141	7.803	10.618	26.050	<b>112.612</b>
Scheldestromen	46.899	5.370	-	17.929	<b>70.199</b>
Schieland en de Krimpenerwaard	46.064	5.275	7.178	17.610	<b>76.126</b>
Vallei en Veluwe	58.116	6.655	9.056	22.218	<b>96.045</b>
Vechtstromen	53.582	6.135	-	20.484	<b>80.202</b>
Zuiderzeeland	42.961	4.919	-	16.424	<b>64.304</b>
RWS CIV	-	-	-	-	-
Unie van Waterschappen	-	-	-	-	-
Derden inzake HWH	-	-	-	-	-
Derden inzake IHW	-	-	-	-	-
IPO IHW	-	-	-	-	-
<b>Totaal</b>	<b>1.193.356</b>	<b>136.648</b>	<b>127.587</b>	<b>456.221</b>	<b>1.913.812</b>



7. Informatieveiligheid en privacy	Programmasturing en interne HWH kosten	Advies en kennis I-veiligheid	Advies en kennis Privacy	CERT-WM	Ontwikkeling kaders
Kostenverdeelsleutel	45/55	45/55	45/55	45/55	45/55
Aa en Maas	15.889	2.189	3.151	20.373	2.123
AGV/Waternet	21.495	2.961	4.263	27.561	2.871
Brabantse Delta	16.889	2.327	3.349	21.655	2.256
De Dommel	15.032	2.071	2.981	19.275	2.008
De Stichtse Rijnlanden	16.282	2.243	3.229	20.877	2.175
Delfland	22.780	3.138	4.518	29.209	3.043
Drents Overijsselse Delta	15.568	2.145	3.087	19.961	2.080
Fryslân	17.603	2.425	3.491	22.571	2.351
Hollands Noorderkwartier	22.423	3.089	4.447	28.752	2.995
Hollandse Delta	19.209	2.646	3.810	24.631	2.566
Hunze en Aa's	12.997	1.790	2.577	16.665	1.736
Limburg	18.174	2.504	3.604	23.303	2.428
Noorderzijlvest	12.318	1.697	2.443	15.795	1.646
Rijn en IJssel	14.496	1.997	2.875	18.588	1.936
Rijnland	21.423	2.951	4.249	27.470	2.862
Rivierenland	20.388	2.809	4.043	26.142	2.723
Scheldestromen	14.032	1.933	2.783	17.993	1.874
Schieland en de Krimpenerwaard	13.782	1.899	2.733	17.672	1.841
Vallei en Veluwe	17.388	2.396	3.448	22.296	2.323
Vechtstromen	16.032	2.209	3.179	20.556	2.142
Zuiderzeeland	12.854	1.771	2.549	16.482	1.717
RWS CIV	-	-	-	-	-
Unie van Waterschappen	-	-	-	-	-
Derden inzake HWH	-	-	-	-	-
Derden inzake IHW	-	-	-	-	-
IPO IHW	-	-	-	-	-
<b>Totaal</b>	<b>357.053</b>	<b>49.189</b>	<b>70.809</b>	<b>457.827</b>	<b>47.697</b>

7. Informatieveiligheid en privacy	Vooronderzoek	Project Verhogen weerbaarheid PA	Project Audits	Project Keten
Kostenverdeelsleutel	45/55	45/55	45/55	45/55
Aa en Maas	2.406	9.737	9.938	889
AGV/Waternet	3.255	13.172	13.445	1.202
Brabantse Delta	2.557	10.350	10.564	945
De Dommel	2.276	9.212	9.402	841
De Stichtse Rijnlanden	2.465	9.978	10.184	911
Delfland	3.449	13.960	14.249	1.274
Drents Overijsselse Delta	2.357	9.540	9.737	871
Fryslân	2.665	10.787	11.010	985
Hollands Noorderkwartier	3.395	13.741	14.025	1.254
Hollandse Delta	2.909	11.772	12.015	1.075
Hunze en Aa's	1.968	7.965	8.129	727
Limburg	2.752	11.138	11.368	1.017
Noorderzijlvest	1.865	7.549	7.705	689
Rijn en IJssel	2.195	8.884	9.067	811
Rijnland	3.244	13.129	13.400	1.198
Rivierenland	3.087	12.494	12.752	1.141
Scheldestromen	2.125	8.599	8.777	785
Schieland en de Krimpenerwaard	2.087	8.446	8.621	771
Vallei en Veluwe	2.633	10.656	10.876	973
Vechtstromen	2.427	9.825	10.028	897
Zuiderzeeland	1.946	7.877	8.040	719
RWS CIV	-	-	-	-
Unie van Waterschappen	-	-	-	-
Derden inzake HWH	-	-	-	-
Derden inzake IHW	-	-	-	-
IPO IHW	-	-	-	-
<b>Totaal</b>	<b>54.063</b>	<b>218.812</b>	<b>223.334</b>	<b>19.974</b>

7. Informatieveiligheid en privacy	Project Risicomanagement	Oefenen IV&P	Opvang cyberincidenten IV collectief	Totaal
<b>Kostenverdeelsleutel</b>	45/55	45/55	45/55	
Aa en Maas	8.561	1.061	2.510	<b>78.826</b>
AGV/Waternet	11.581	1.435	3.395	<b>106.636</b>
Brabantse Delta	9.099	1.127	2.668	<b>83.785</b>
De Dommel	8.099	1.003	2.374	<b>74.574</b>
De Stichtse Rijnlanden	8.772	1.087	2.572	<b>80.774</b>
Delfland	12.273	1.521	3.598	<b>113.013</b>
Drents Overijsselse Delta	8.388	1.039	2.459	<b>77.231</b>
Fryslân	9.484	1.175	2.780	<b>87.328</b>
Hollands Noorderkwartier	12.081	1.497	3.542	<b>111.242</b>
Hollandse Delta	10.350	1.282	3.034	<b>95.299</b>
Hunze en Aa's	7.002	868	2.053	<b>64.478</b>
Limburg	9.792	1.213	2.871	<b>90.162</b>
Noorderzijlvest	6.637	822	1.946	<b>61.112</b>
Rijn en IJssel	7.810	968	2.290	<b>71.917</b>
Rijnland	11.542	1.430	3.384	<b>106.282</b>
Rivierenland	10.985	1.361	3.220	<b>101.145</b>
Scheldestromen	7.560	937	2.216	<b>69.615</b>
Schieland en de Krimpenerwaard	7.426	920	2.177	<b>68.375</b>
Vallei en Veluwe	9.369	1.161	2.746	<b>86.265</b>
Vechtstromen	8.638	1.070	2.532	<b>79.534</b>
Zuiderzeeland	6.925	858	2.030	<b>63.769</b>
RWS CIV	-	-	-	-
Unie van Waterschappen	-	-	-	-
Derden inzake HWH	-	-	-	-
Derden inzake IHW	-	-	-	-
IPO IHW	-	-	-	-
<b>Totaal</b>	<b>192.374</b>	<b>23.834</b>	<b>56.396</b>	<b>1.771.362</b>

8. Waterveiligheid	Ontwikkelbudget voor verkenningen zorgplicht	Modernisering Vangst registratie V3	Totaal
<b>Kostenverdeelsleutel</b>	45/55	45/55	
Aa en Maas	6.921	5.971	<b>12.892</b>
AGV/Waternet	9.363	8.078	<b>17.441</b>
Brabantse Delta	7.357	6.347	<b>13.704</b>
De Dommel	6.548	5.649	<b>12.197</b>
De Stichtse Rijnlanden	7.092	6.119	<b>13.211</b>
Delfland	9.923	8.561	<b>18.484</b>
Drents Overijsselse Delta	6.781	5.850	<b>12.632</b>
Fryslân	7.668	6.615	<b>14.283</b>
Hollands Noorderkwartier	9.767	8.427	<b>18.194</b>
Hollandse Delta	8.368	7.219	<b>15.587</b>
Hunze en Aa's	5.661	4.884	<b>10.546</b>
Limburg	7.917	6.830	<b>14.747</b>
Noorderzijlvest	5.366	4.629	<b>9.995</b>
Rijn en IJssel	6.315	5.448	<b>11.763</b>
Rijnland	9.332	8.051	<b>17.383</b>
Rivierenland	8.881	7.662	<b>16.543</b>
Scheldestromen	6.112	5.273	<b>11.386</b>
Schieland en de Krimpenerwaard	6.004	5.180	<b>11.183</b>
Vallei en Veluwe	7.574	6.535	<b>14.109</b>
Vechtstromen	6.983	6.025	<b>13.008</b>
Zuiderzeeland	5.599	4.831	<b>10.430</b>
RWS CIV	-	-	-
Unie van Waterschappen	-	-	-
Derden inzake HWH	-	-	-
Derden inzake IHW	-	-	-
IPO IHW	-	-	-
<b>Totaal</b>	<b>155.532</b>	<b>134.185</b>	<b>289.717</b>

9. Watersysteem	Ontwikkelbudget et watersysteem	Productowner programma Watersysteem	Hy DAMO NHI	OOMHD (Meteo en Hydro-Data)
Kostenverdeelsleutel	45/55	45/55	45/55	45/55
Aa en Maas	7.325	7.314	1.204	10.411
AGV/Waternet	9.909	9.894	1.629	14.085
Brabantse Delta	7.786	7.774	1.280	11.067
De Dommel	6.930	6.919	1.139	9.850
De Stichtse Rijnlanden	7.506	7.494	1.234	10.669
Delfland	10.501	10.485	1.726	14.927
Drents Overijsselse Delta	7.177	7.166	1.180	10.201
Fryslân	8.115	8.102	1.334	11.535
Hollands Noorderkwartier	10.337	10.321	1.699	14.693
Hollandse Delta	8.855	8.842	1.456	12.587
Hunze en Aa's	5.991	5.982	985	8.516
Limburg	8.378	8.365	1.377	11.909
Noorderzijlvest	5.679	5.670	934	8.072
Rijn en IJssel	6.683	6.673	1.099	9.499
Rijnland	9.876	9.861	1.624	14.038
Rivierenland	9.399	9.384	1.545	13.359
Scheldestromen	6.469	6.459	-	9.195
Schieland en de Krimpenerwaard	6.354	6.344	1.045	9.031
Vallei en Veluwe	8.016	8.004	1.318	11.394
Vechtstromen	7.391	7.379	1.215	10.505
Zuiderzeeland	5.926	5.917	974	8.423
RWS CIV	-	-	-	-
Unie van Waterschappen	-	-	-	-
Derden inzake HWH	-	-	-	-
Derden inzake IHW	-	-	-	-
IPO IHW	-	-	-	-
<b>Totaal</b>	<b>164.600</b>	<b>164.349</b>	<b>25.997</b>	<b>233.966</b>

9. Watersysteem	SAT Data 3.0	Perceelwijzer	Totaal
Kostenverdeelsleutel	45/55	45/55	
Aa en Maas	6.470	4.038	<b>36.761</b>
AGV/Waternet	8.752	5.463	<b>49.731</b>
Brabantse Delta	6.877	4.292	<b>39.075</b>
De Dommel	6.121	3.820	<b>34.779</b>
De Stichtse Rijnlanden	6.630	4.138	<b>37.670</b>
Delfland	9.276	-	<b>46.916</b>
Drents Overijsselse Delta	6.339	3.956	<b>36.018</b>
Fryslân	7.167	4.474	<b>40.727</b>
Hollands Noorderkwartier	9.130	-	<b>46.181</b>
Hollandse Delta	7.822	-	<b>39.562</b>
Hunze en Aa's	5.292	-	<b>26.767</b>
Limburg	7.400	4.619	<b>42.049</b>
Noorderzijlvest	5.016	-	<b>25.370</b>
Rijn en IJssel	5.903	3.684	<b>33.540</b>
Rijnland	8.723	5.444	<b>49.566</b>
Rivierenland	8.301	5.181	<b>47.170</b>
Scheldestromen	5.714	-	<b>27.836</b>
Schieland en de Krimpenerwaard	5.612	3.503	<b>31.887</b>
Vallei en Veluwe	7.080	4.419	<b>40.231</b>
Vechtstromen	6.528	-	<b>33.018</b>
Zuiderzeeland	5.234	3.267	<b>29.740</b>
RWS CIV	-	-	-
Unie van Waterschappen	-	-	-
Derden inzake HWH	-	-	-
Derden inzake IHW	-	-	-
IPO IHW	-	-	-
<b>Totaal</b>	<b>145.385</b>	<b>60.297</b>	<b>794.594</b>

10. Waterketen	Ontwikkelbudget waterketen	Z-info	Gezamenlijke prognoses AWK	Gem. P&Ids	SE Tooling	Totaal
Kostenverdeelsleutel	45/55	ONTW	45/55	45/55	45/55	
Aa en Maas	7.351	74.222	22.095	-	-	103.667
AGV/Waternet	9.944	102.312	29.890	-	-	142.146
Brabantse Delta	7.813	65.039	23.485	-	-	96.337
De Dommel	6.954	72.780	20.903	-	-	100.637
De Stichtse Rijnlanden	7.532	69.198	22.641	-	-	99.371
Delfland	10.539	95.580	31.677	-	-	137.796
Drents Overijsselse Delta	7.202	57.094	21.648	20.459	44.032	150.435
Fryslân	8.144	-	24.478	-	-	32.622
Hollands Noorderkwartier	10.374	86.651	31.181	-	63.422	191.628
Hollandse Delta	8.887	89.921	26.712	-	54.333	179.854
Hunze en Aa's	6.013	-	18.073	-	36.761	60.846
Limburg	8.408	104.850	25.272	-	51.404	189.935
Noorderzijlvest	5.699	34.990	17.130	-	-	57.819
Rijn en IJssel	6.707	62.529	20.158	-	41.002	130.396
Rijnland	9.911	104.518	29.790	28.155	60.595	232.969
Rivierenland	9.432	81.513	28.351	26.794	-	146.090
Scheldestromen	6.492	39.411	19.513	-	-	65.416
Schieland en de Krimpenerwaard	6.376	35.063	19.165	18.113	38.983	117.700
Vallei en Veluwe	8.045	100.224	24.180	22.852	49.183	204.484
Vechtstromen	7.417	87.478	22.293	21.069	-	138.257
Zuiderzeeland	5.947	33.659	17.874	16.893	36.357	110.729
RWS CIV	-	-	-	-	-	-
Unie van Waterschappen	-	-	-	-	-	-
Derden inzake HWH	-	-	-	-	-	-
Derden inzake IHW	-	-	-	-	-	-
IPO IHW	-	-	-	-	-	-
<b>Totaal</b>	<b>165.186</b>	<b>1.397.033</b>	<b>496.508</b>	<b>154.334</b>	<b>476.072</b>	<b>2.689.133</b>

12. SAW@	SAW@ personele inzet	B&O SAW@ bijdrage Waterschappen	Project SAW@ bijdrage waterschappen	SAW@ HWH-werkzaamheden	Totaal
Kostenverdeelsleutel	VAST	45/55	45/55	45/55	
Aa en Maas	-	106.244	19.272	3.903	129.418
AGV/Waternet	-	143.728	26.071	5.280	175.078
Brabantse Delta	-	112.929	20.484	4.148	137.562
De Dommel	-	100.514	18.232	3.692	122.439
De Stichtse Rijnlanden	-	-	-	-	-
Delfland	-	-	-	-	-
Drents Overijsselse Delta	-	-	-	-	-
Fryslân	-	-	-	-	-
Hollands Noorderkwartier	-	149.935	27.197	5.508	182.640
Hollandse Delta	-	128.448	23.299	4.718	156.465
Hunze en Aa's	-	-	-	-	-
Limburg	-	121.524	22.043	4.464	148.031
Noorderzijlvest	-	82.369	14.941	3.026	100.336
Rijn en IJssel	-	-	-	-	-
Rijnland	-	-	-	-	-
Rivierenland	-	136.327	24.728	5.008	166.063
Scheldestromen	-	-	-	-	-
Schieland en de Krimpenerwaard	-	-	-	-	-
Vallei en Veluwe	-	116.272	21.091	4.271	141.633
Vechtstromen	-	-	-	-	-
Zuiderzeeland	-	85.950	15.591	3.157	104.698
RWS CIV	-	-	-	-	-
Unie van Waterschappen	-	-	-	-	-
Derden inzake HWH	509.161	-	-	-	509.161
Derden inzake IHW	-	-	-	-	-
IPO IHW	-	-	-	-	-
<b>Totaal</b>	<b>509.161</b>	<b>1.284.240</b>	<b>232.950</b>	<b>47.174</b>	<b>2.073.525</b>

13. Basisdata	AHN 5	Totaal
<b>Kostenverdeelsleutel</b>	<b>M2</b>	
Aa en Maas	41.960	<b>41.960</b>
AGV/Waternet	18.350	<b>18.350</b>
Brabantse Delta	44.497	<b>44.497</b>
De Dommel	39.414	<b>39.414</b>
De Stichtse Rijnlanden	21.636	<b>21.636</b>
Delfland	10.567	<b>10.567</b>
Drents Overijsselse Delta	66.585	<b>66.585</b>
Fryslân	90.170	<b>90.170</b>
Hollands Noorderkwartier	51.183	<b>51.183</b>
Hollandse Delta	26.532	<b>26.532</b>
Hunze en Aa's	53.946	<b>53.946</b>
Limburg	57.582	<b>57.582</b>
Noorderzijlvest	37.528	<b>37.528</b>
Rijn en IJssel	50.819	<b>50.819</b>
Rijnland	28.132	<b>28.132</b>
Rivierenland	52.382	<b>52.382</b>
Scheldestromen	49.587	<b>49.587</b>
Schieland en de Krimpenerwaard	9.151	<b>9.151</b>
Vallei en Veluwe	63.805	<b>63.805</b>
Vechtstromen	59.170	<b>59.170</b>
Zuiderzeeland	39.091	<b>39.091</b>
RWS CIV	-	-
Unie van Waterschappen	-	-
Derden inzake HWH	764.000	<b>764.000</b>
Derden inzake IHW	-	-
IPO IHW	200.000	200.000
<b>Totaal</b>	<b>1.876.086</b>	<b>1.876.086</b>

14. IHW	Basistaken IHW	Externe productkosten	Facilitering IHW door HWH	EF Slim Watermanagement	BT DO WKP
<b>Kostenverdeelsleutel</b>	<b>VAST</b>	<b>VAST</b>	<b>VAST</b>	<b>VAST</b>	<b>VAST</b>
Aa en Maas	42.769	6.798	15.891	4.929	6.415
AGV/Waternet	42.769	6.798	15.891	4.929	6.415
Brabantse Delta	42.769	6.798	15.891	4.929	6.415
De Dommel	42.769	6.798	15.891	4.929	6.415
De Stichtse Rijnlanden	42.769	6.798	15.891	4.929	6.415
Delfland	42.769	6.798	15.891	4.929	6.415
Drents Overijsselse Delta	42.769	6.798	15.891	4.929	6.415
Fryslân	42.769	6.798	15.891	4.929	6.415
Hollands Noorderkwartier	42.769	6.798	15.891	4.929	6.415
Hollandse Delta	42.769	6.798	15.891	4.929	6.415
Hunze en Aa's	42.769	6.798	15.891	4.929	6.415
Limburg	42.769	6.798	15.891	4.929	6.415
Noorderzijlvest	42.769	6.798	15.891	4.929	6.415
Rijn en IJssel	42.769	6.798	15.891	4.929	6.415
Rijnland	42.769	6.798	15.891	4.929	6.415
Rivierenland	42.769	6.798	15.891	4.929	6.415
Scheldestromen	42.769	6.798	15.891	4.929	6.415
Schieland en de Krimpenerwaard	42.769	6.798	15.891	4.929	6.415
Vallei en Veluwe	42.769	6.798	15.891	4.929	6.415
Vechtstromen	42.769	6.798	15.891	4.929	6.415
Zuiderzeeland	42.769	6.798	15.891	4.929	6.415
RWS CIV	-	-	-	-	-
Unie van Waterschappen	-	-	-	-	-
Derden inzake HWH	-	-	-	-	-
Derden inzake IHW	-	-	-	-	-
IPO IHW	52.510	170.399	-	-	32.932
<b>Totaal</b>	<b>950.650</b>	<b>313.166</b>	<b>333.717</b>	<b>103.500</b>	<b>167.653</b>

14. IHW	BT Droogteportaal	EF DD API	B&O Waterveiligheidsportaal	Totaal
Kostenverdeelsleutel	VAST	VAST	VAST	
Aa en Maas	1.476	2.755	-	81.032
AGV/Waternet	1.476	2.755	-	81.032
Brabantse Delta	1.476	2.755	-	81.032
De Dommel	1.476	2.755	-	81.032
De Stichtse Rijnlanden	1.476	2.755	-	81.032
Delfland	1.476	2.755	-	81.032
Drents Overijsselse Delta	1.476	2.755	-	81.032
Fryslân	1.476	2.755	-	81.032
Hollands Noorderkwartier	1.476	2.755	-	81.032
Hollandse Delta	1.476	2.755	-	81.032
Hunze en Aa's	1.476	2.755	-	81.032
Limburg	1.476	2.755	-	81.032
Noorderzijlvest	1.476	2.755	-	81.032
Rijn en IJssel	1.476	2.755	-	81.032
Rijnland	1.476	2.755	-	81.032
Rivierenland	1.476	2.755	-	81.032
Scheldestromen	1.476	2.755	-	81.032
Schieland en de Krimpenerwaard	1.476	2.755	-	81.032
Vallei en Veluwe	1.476	2.755	-	81.032
Vechtstromen	1.476	2.755	-	81.032
Zuiderzeeland	1.476	2.755	-	81.032
RWS CIV	-	-	-	-
Unie van Waterschappen	-	-	-	-
Derden inzake HWH	-	-	-	-
Derden inzake IHW	-	56.561	206.612	263.173
IPO IHW	30.986	14.140	-	300.967
<b>Totaal</b>	<b>61.972</b>	<b>128.547</b>	<b>206.612</b>	<b>2.265.817</b>
15. Kassiersfunctie	Initiatiefbudget t OGT	DROP	NDFP	Totaal
Kostenverdeelsleutel	VAST	45/55	VAST	
Aa en Maas	47.619	15.550	16.905	80.074
AGV/Waternet	47.619	21.036	16.905	85.561
Brabantse Delta	47.619	16.529	16.905	81.053
De Dommel	47.619	14.712	16.905	79.236
De Stichtse Rijnlanden	47.619	15.935	16.905	80.459
Delfland	47.619	22.294	16.905	86.819
Drents Overijsselse Delta	47.619	15.236	16.905	79.760
Fryslân	47.619	17.228	16.905	81.752
Hollands Noorderkwartier	47.619	21.945	16.905	86.469
Hollandse Delta	47.619	18.800	16.905	83.324
Hunze en Aa's	47.619	12.720	-	60.339
Limburg	47.619	17.787	16.905	82.311
Noorderzijlvest	47.619	12.056	16.905	76.580
Rijn en IJssel	47.619	14.187	16.905	78.712
Rijnland	47.619	20.967	16.905	85.491
Rivierenland	47.619	19.953	16.905	84.477
Scheldestromen	47.619	13.733	16.905	78.257
Schieland en de Krimpenerwaard	47.619	13.488	16.905	78.013
Vallei en Veluwe	47.619	17.018	16.905	81.542
Vechtstromen	47.619	15.690	16.905	80.214
Zuiderzeeland	47.619	12.580	16.905	77.104
RWS CIV	-	-	-	-
Unie van Waterschappen	-	-	-	-
Derden inzake HWH	-	-	-	-
Derden inzake IHW	-	-	-	-
IPO IHW	-	-	-	-
<b>Totaal</b>	<b>1.000.000</b>	<b>349.443</b>	<b>338.102</b>	<b>1.687.545</b>

### 23.4 Bijlage 4 Totaal bijdragen begroting 2024 t.o.v. geactualiseerde begroting 2023


Mutatie bijdrage 2024 primair t.o.v. begroting 2023 geactualiseerd	Begroting 2024 excl. BTW	Begroting 2024 incl. BTW	Geactualiseerde begroting 2023 excl. BTW	Geactualiseerde begroting 2023 incl. BTW	Vershil bijdrage excl. BTW	Vershil bijdrage incl. BTW
Aa en Maas	1.165.405	1.410.140	1.217.350	1.472.994	-51.946	-62.854
AGV/Waternet	1.291.077	1.562.204	1.336.641	1.617.336	-45.564	-55.132
Brabantse Delta	1.308.032	1.582.718	1.384.438	1.675.170	-76.406	-92.452
De Dommel	1.104.098	1.335.958	1.169.741	1.415.387	-65.643	-79.428
De Stichtse Rijnlanden	1.029.197	1.245.328	1.083.014	1.310.447	-53.817	-65.118
Delfland	1.403.239	1.697.919	1.505.885	1.822.121	-102.646	-124.202
Drents Overijsselse Delta	1.201.025	1.453.240	1.342.108	1.623.950	-141.082	-170.710
Fryslân	1.081.047	1.308.067	1.276.796	1.544.923	-195.748	-236.856
Hollands Noorderkwartier	1.579.244	1.910.885	1.736.061	2.100.633	-156.817	-189.748
Hollandse Delta	1.492.774	1.806.256	1.561.863	1.889.854	-69.089	-83.598
Hunze en Aa's	787.204	952.517	863.209	1.044.483	-76.005	-91.966
Limburg	1.451.027	1.755.742	1.505.323	1.821.441	-54.297	-65.699
Noorderzijlvest	1.017.059	1.230.641	1.081.293	1.308.365	-64.234	-77.723
Rijn en IJssel	1.004.922	1.215.956	1.070.870	1.295.752	-65.948	-79.797
Rijnland	1.496.840	1.811.176	1.580.328	1.912.197	-83.488	-101.020
Rivierenland	1.476.311	1.786.336	1.522.033	1.841.660	-45.722	-55.324
Scheldestromen	909.026	1.099.922	945.593	1.144.167	-36.566	-44.245
Schieland en de Krimpenerwaard	986.473	1.193.633	1.073.652	1.299.119	-87.179	-105.486
Vallei en Veluwe	1.455.288	1.760.899	1.593.074	1.927.619	-137.785	-166.720
Vechtstromen	1.165.367	1.410.094	1.291.556	1.562.783	-126.190	-152.689
Zuiderzeeland	1.082.442	1.309.754	1.146.221	1.386.928	-63.780	-77.173
<i>Subtotaal waterschappen</i>	<i>25.487.096</i>	<i>30.839.387</i>	<i>27.287.048</i>	<i>33.017.328</i>	<i>-1.799.951</i>	<i>-2.177.941</i>
Unie van Waterschappen	13.269	16.055	10.264	12.419	3.005	3.636
Derden inzake HWH	1.375.090	1.663.859	4.766.774	5.767.796	-3.391.684	-4.103.937
Derden inzake IHW	263.173	318.439	261.260	316.125	1.913	2.315
IPO IHW	500.967	606.170	488.289	590.830	12.678	15.340
<i>Subtotaal derden</i>	<i>2.152.499</i>	<i>2.604.523</i>	<i>5.526.586</i>	<i>6.687.169</i>	<i>-3.374.088</i>	<i>-4.082.646</i>
<b>Totaal</b>	<b>27.639.595</b>	<b>33.443.910</b>	<b>32.813.634</b>	<b>39.704.497</b>	<b>-5.174.039</b>	<b>-6.260.587</b>

### **23.5 Bijlage 5 Berekening merendeelcriterium (werk voor derden)**

Conform de door KokxDeVoogd voorgestelde systematiek is het merendeelcriterium (werk voor derden) berekend. Voor de toepassing van een vrijstelling voor aanbesteding is het van belang dat hWh minimaal 80% van haar werkzaamheden verricht voor waterschappen die deelnemen aan de Gemeenschappelijke regeling. Het merendeelcriterium mag berekend worden over een periode van 3 jaar. Het percentage werk voor derden in de periode 2022, 2023 (begroot) en 2024 (begroot) bedraagt 7,2% en valt daarmee binnen het maximum van 20%.



### 23.6 Bijlage 6 EMU saldo

 **Centraal Bureau voor de Statistiek**  
Sector Overheidsfinanciën en consumentenprijzen  
Antwoordsnummer 25000, 2490 XA Den Haag

Berekening EMU-saldo  
Gemeenschappelijke regeling Het Waterschapshuis ()

Algemene gegevens:	
Naam gemeenschappelijke regeling	Het Waterschapshuis
Nummer gemeenschappelijke regeling	
Jaar:	2024
Naam contactpersoon:	
Telefoon:	
E-mail:	
Bestandsnaam:	EMU24005.XLS

Omschrijving	2024	2023	2022
	x € 1000,- Volgens begroting 2024	x € 1000,- Volgens begroting 2023	x € 1000,- Volgens begroting 2022
1 Exploitatiesaldo <b>voor</b> toevoeging aan c.q. onttrekking uit reserves (zie BBV, artikel 17c)			
2 Afschrijvingen ten laste van de exploitatie	315	289	304
3 Bruto dotaties aan de post voorzieningen ten laste van de exploitatie			
4 Investerings in (im)materiële vaste activa die op de balans worden geactiveerd			
5 Baten uit bijdragen van andere overheden, de Europese Unie en overigen, die niet op de exploitatie zijn verantwoord en niet al in mindering zijn gebracht bij post 4			
6 Desinvesteringen in (im)materiële vaste activa: Baten uit desinvesteringen in (im)materiële vaste activa (tegen verkoopprijs), <b>voor zover niet op exploitatie verantwoord</b>			
7 Aankoop van grond en de uitgaven aan bouw-, woonrijp maken e.d. (alleen transacties met derden die niet op de exploitatie staan)			
8 Baten bouwgrondexploitatie: Baten voorzover transacties <b>niet op exploitatie verantwoord</b>			
9 Lasten op balanspost Voorzieningen voorzover deze transacties met derden betreffen			
10 Lasten ivm transacties met derden, die niet via de onder post 1 genoemde exploitatie lopen, maar rechtstreeks ten laste van de reserves (inclusief fondsen en dergelijke) worden gebracht en die nog niet vallen onder één van bovenstaande posten			
11 Verkoop van effecten:	<input type="radio"/> ja <input checked="" type="radio"/> nee <input type="radio"/> ja <input checked="" type="radio"/> nee <input type="radio"/> ja <input checked="" type="radio"/> nee		
a Gaat u effecten verkopen? (ja/nee)			
b Zo ja wat is bij verkoop de verwachte boekwinst op de exploitatie?			
<b>Berekend EMU-saldo</b>	<b>315</b>	<b>289</b>	<b>304</b>

Ruimte voor toelichting

---

---

---

---

---

---

---

---

---

---

## 23.7 Bijlage 7 Projectomschrijvingen

Programma	Project/ kostenplaats	Omschrijving
1. Overhead (Bestuur en organisatie)	Bestuur en bestuurs-ondersteuning	Het voorbereiden, faciliteren en het ondersteunen van (de vergaderingen van) het Algemeen bestuur en het Dagelijks bestuur Gr hWh. Hieronder wordt ook inzet van derden begroot, zoals accountantskosten, juridisch advies en strategische planning. Het ondersteunen van het bestuur door inzet van de vaste kern, zoals de secretaris directeur, beleidsadviseur bestuurlijke en juridische zaken, controller en beleidsadviseur financiën.
1. Overhead (Bestuur en organisatie)	Organisatie capaciteits-management	Capaciteitsmanagement ten behoeve van de instroom, doorstroom en uitstroom van de flexibele schil. De kosten worden doorbelast naar de projecten waarvoor werving of contractverlenging heeft plaatsgevonden.
1. Overhead (Bestuur en organisatie)	Organisatie inkoop	De begroting betreft strategische inkoop. Inkoop ten behoeve van de projecten worden doorbelast.
1. Overhead (Bestuur en organisatie)	Organisatie facilitair	De facilitering van de organisatie, waaronder de huisvesting, werkplekken en kantoorautomatisering.
1. Overhead (Bestuur en organisatie)	Organisatie ondersteuning	De kosten (ten behoeve van) de directie zijn hier begroot: secretaris-directeur, plaatsvervangend secretaris-directeur, beleidsadviseur bestuurlijke en juridische zaken en controller. Daarnaast de ondersteuning van de primaire processen van de organisatie in de breedste zin van het woord, waaronder financiën, P&O en juridisch.
1. Overhead (Bestuur en organisatie)	Organisatie communicatie	De kosten voor communicatie, zoals het magazine It's hWh.
1. Overhead (Bestuur en organisatie)	Kwaliteitsverbetering	Met het vaststellen van de nieuwe planning & control cyclus in juli 2020, is tevens goedkeuring gegeven aan het inbedden van continue kwaliteitsverbetering binnen instandhouding. Kwaliteitsverbetering zal projectmatig worden opgepakt middels interne projecten. Vanaf 2022 wordt een jaarlijks bedrag hiervoor beschikbaar gesteld. Eind 2021 zal middels de interne projectenbrief een concrete invulling worden gegeven aan dit bedrag.
1. Overhead (Bestuur en organisatie)	Intern project Veilige werkomgeving	Een werkomgeving die veilig is, veilig voelt en die blijvend voldoet aan wet- en regelgeving.
1. Overhead (Bestuur en organisatie)	Intern project Professionele organisatie	Kwalitatief en kwantitatief de waterschappen ondersteunen in de beweging van digitale transitie naar digitale transformatie.
1. Overhead (Bestuur en organisatie)	Intern project Zichtbaarheid	Het is duidelijk wat hWh doet en wat hiervan de meerwaarde is voor de waterschappen.
2. Kennis en verbinden	Strategienota OGT	I.o.m. de OGT updaten van de strategienota en meerjarenplannen van de programma's.
2. Kennis en verbinden	Kwaliteitsborging	Structurele inzet op kwaliteitsborging geeft ruimte aan het versterken van de PDCA cyclus binnen de programma's en projecten. Focus op de C van deze cyclus.

Programma	Project/ kostenplaats	Omschrijving
2. Kennis en verbinden	Kennis delen en Verbinden	<p><i>Digitale transformatie</i> staat op de agenda. Ook beseffen de waterschappen dat dit gepaard gaat met organisatorische veranderingen en dat bij een (groot) deel van deze opgave samenwerking noodzakelijk is.</p> <p>hWh is verkenner en verbinder bij deze transformatie en bijbehorende veranderingen en articuleert vragen vanuit de business. Het brengt kennis samen, om kansen te benutten en veranderingen te bewerkstelligen.</p> <p>Daarnaast vervult hWh in de uitvoering van projecten de rol van deskundig begeleider. Vanuit het principe van loden deuren worden deze uren en kosten op uur basis toegerekend aan de projecten.</p>
2. Kennis en verbinden	Specialistische Kennis	Kennis en verbinden richt zich ook op het inrichten en ontwikkelen van een excellente hWh-organisatie, waaronder kwaliteitsborging, ten behoeve van het uitvoeren van programma's en project en het uitvoeren van beheer en diensten. Voor zover deze kosten (nog) niet toe te wijzen zijn aan de andere programma's en projecten, zal dit opgevangen moeten worden in kennis en verbinden.
2. Kennis en verbinden	Ondersteuning OGT/I-platform	Dit project voorziet in de noodzakelijk gebleken juridische en secretariële ondersteuning van platforms waarin alle waterschappen zijn vertegenwoordigd. Dat geldt voor de Opdrachtgeverstafel (OGT) waarin de directies zitting hebben, maar ook voor het i-platform waaraan alle i-managers van de waterschappen deelnemen. De ondersteuning heeft tot doel de efficiëntie en de effectiviteit van de platforms te vergroten. Met het beschikbare budget wordt ook de doorontwikkeling van het meerjarenprogramma gefinancierd.
2. Kennis en verbinden	Vergadercentrum	<p>Het continueren van de dienstverlening ten aanzien van het vergadercentrum:</p> <ul style="list-style-type: none"> <li>- Inplannen vergaderzalen</li> <li>- Cateringfaciliteiten</li> <li>- Beheer en onderhoud vergadercentrum</li> </ul> <p>Het huurcontract voor het vergadercentrum loopt tot en met maart 2030.</p>
3. Innovatie en transformatie	Programma-budget algemeen	Waterschappen hebben behoefte aan een actieve ondersteuning m.b.t innovatie-kennisuitwisseling. Om deze communicatie en kennisuitwisseling mogelijk te maken is naast de inzet van FTE's een jaarbudget nodig.
3. Innovatie en transformatie	Verbinden	Aanjagen van het samen innoveren en kennis-uitwisselen en benutten. "Waterschappen van de toekomst" door delen en leren van elkaars innovaties.
3. Innovatie en transformatie	Innoveren	Het innovatieproces begeleiden en "samen innoveren" ondersteunen. Nieuwe prototypes en kennis ontwikkelen.
3. Innovatie en transformatie	Leren	Ondersteunen van het lerend vermogen om in te spelen op snelle veranderingen. Veranderbereidheid en verandervermogen van de sector vergroten.
3. Innovatie en transformatie	DEEP 07-2021	Tweede lichting van het ontwikkelprogramma op het gebied van datascience en dataengineering, wat moet leiden tot goed opgeleide menskracht op het nieuwe vakgebied.
3. Innovatie en transformatie	DEEP III	Derde lichting van het ontwikkelprogramma op het gebied van datascience en dataengineering, wat moet leiden tot goed opgeleide menskracht op het nieuwe vakgebied.

Programma	Project/ kostenplaats	Omschrijving
4. Digitale dienstverlening	Ontwikkelbudget	Voor de continuïteit van de ontwikkeling (verkenningen, business cases, innovatie-pilots, communicatie) heeft het programma een budget, waarbij het UO gemandateerd is om binnen deze budgettaire ruimte naar eigen inzicht te handelen.
4. Digitale dienstverlening	B&O e-HRM	Dit behelst het centrale beheer van een functionaliteit die de waterschappen in 2015 hebben aangeschaft voor human resource management-processen. De basis van deze functionaliteit bestaat uit faciliteiten voor administratieve processen en de salarisadministratie. Momenteel wordt het systeem uitgebreid met modules, zoals het faciliteren van processen voor loopbaanpaden, strategische- en tactische personeelsplanning, interne kortdurende opdrachten of uitleen, persoonlijke ontwikkeling, opleidingen en duurzame inzetbaarheid.
4. Digitale dienstverlening	E-HRM 2.0	Dit betreft de doorontwikkeling van het huidige e-hrm contract in de vorm van een nieuwe aanbesteding, implementatie en beheer en onderhoud in de periode tussen 2022 en 2027.
4. Digitale dienstverlening	Wet Open Overheid	Deze wet zal de huidige Wet openbaarheid van bestuur vervangen. De inwerkingtreding van de Woo vraagt van alle bestuursorganen die vallen onder de reikwijdte van de Woo - waaronder gemeenten, provincies en waterschappen - inspanningen om de wet te implementeren en uit te voeren. Hierbij gaat het onder andere om het voldoen aan de verplichtingen omtrent het actief openbaar maken van categorieën informatie en het aanstellen van een of meerdere contactfunctionarissen.
4. Digitale dienstverlening	CMS 3.0	In 2018 vond voor zes inclusief hWh waterschappen de aanbesteding plaats van een nieuw contentmanagement systeem voor het bouwen en beheren van websites. De aanbesteding is door hWh gecoördineerd, net als het contract management.
4. Digitale dienstverlening	Omgevingswet	Dit project ondersteunt namens de Unie van Waterschappen de Waterschappen in de transitie die nodig is als gevolg van de Omgevingswet. (Kassiersfunctie)
5. Organisatie en samenwerking	Ontwikkelbudget	Voor de continuïteit van de ontwikkeling (verkenningen, business cases, innovatie-pilots, communicatie) heeft het programma een budget, waarbij het UO gemandateerd is om binnen deze budgettaire ruimte naar eigen inzicht te handelen.
5. Organisatie en samenwerking	Kenniscentrum	Door de waterschappen is besloten om een raamovereenkomst aan te gaan met Microsoft voor een M365 E5 licentie. Hierbij ontstaat de uitdaging om de implementatie van componenten bij waterschappen vorm te geven. Samenwerking op dit terrein ligt voor de hand. Het programma O&S staat onder anderen voor het verbinden van kennis en ervaringen op een centrale plek. Deze centrale plek is te vinden in het kenniscentrum. De waterschappen worden enerzijds ontzorgd en anderzijds geholpen bij het opbouwen van specifieke kennis.
5. Organisatie en samenwerking	Framework Microsoft	De waterschappen hebben besloten om een raamovereenkomst aan te gaan met Microsoft voor een M365 E5 licentie (in te zetten door alle waterschappen). Met het afsluiten van deze raamovereenkomst wordt het mogelijk om de snel veranderende wereld, waarin toenemende eisen aan informatieveiligheid en privacy in een hoog tempo toenemen, het hoofd te bieden. Daarnaast wordt tegemoetgekomen aan de toenemende behoefte tot samenwerking, kennisdeling, uitwisseling en standaardisatie.

Programma	Project/ kostenplaats	Omschrijving
5. Organisatie en samenwerking	Aanbesteding Standaard Software	Vanuit een gezamenlijk perspectief werken de waterschappen aan de professionalisering van het inkoopproces ten behoeve van de standaard software. In deze Europese Aanbesteding wordt, op 2 percelen, gezocht naar een marktpartij die het best in staat wordt geacht om op het betreffende perceel de gewenste toegevoegde waarde te leveren.
5. Organisatie en samenwerking	Software Reseller Onboarding en Beheer	De groepsgewijze onboarding van de deelnemende waterschappen bij de Software-reseller en het organiseren en voeren van contractbeheer op het strategisch/tactisch niveau van de raamovereenkomst.
5. Organisatie en samenwerking	WILMA	<p>WILMA staat voor Waterschapsinformatie en Logisch Model Architectuur. Dit project kent vijf projectdoelstellingen:</p> <ol style="list-style-type: none"> <li>1) Zorg voor een stevige update van WILMA.</li> <li>2) Zorg voor structureel beheer van WILMA.</li> <li>3) Zorg voor een goede communicatie en het creëren van draagvlak richting alle waterschappen en overige doelgroepen.</li> <li>4) Bied faciliteiten voor de invoering van WILMA door de waterschappen zelf, door het beschikbaar stellen van een toolkit en handvatten voor implementatie.</li> <li>5) Zorg voor het op afroep beschikbaar hebben van centrale implementatie</li> </ol>
5. Organisatie en samenwerking	Zaak Type Catalogus Collectief	Zaakgericht werken is een manier van werken die zich richt op het goed en transparant afhandelen van 'een zaak', dat wil zeggen: een samenhangende hoeveelheid werk, met een duidelijke aanleiding en een duidelijk resultaat. In het kader van zaakgericht werken dienen alle waterschappen een documentstructuurplan op te stellen, samen met een producten- en dienstencatalogus. Dit project omvat richtlijnen voor het uniform opstellen van die documenten. Er is een Visie op Zaakgericht werken ontwikkeld.
5. Organisatie en samenwerking	B&O Software Catalogus	De Software Catalogus is ontwikkeld door KING/VNG-realisatie en wordt door bijna alle gemeenten gebruikt. De catalogus maakt deel uit van het instrumentarium waarin architectuur, leveranciersmanagement, inkoopondersteuning, voldoen aan standaarden, planning van veranderingen en sturingsinformatie bij elkaar komen. Een licht aangepaste variant van de bestaande Software Catalogus wordt via dit project geïmplementeerd bij de waterschappen.
5. Organisatie en samenwerking	Oracle TECH en Oracle Contract- management	Voor de gemeenschappelijke aanschaf en het gezamenlijk gebruik van relevante Oracle-licenties voert hWh het contractbeheer uit. Inmiddels kunnen ook samenwerkingen zoals waterschapsbelastingen en -laboratoria op het contract meeliften. Naar schatting worden met dit gezamenlijke optreden enkele miljoenen euro's bespaard.
5. Organisatie en samenwerking	Govroam en Govroam contract- management	Govroam is een beveiligde wifi-verbinding met behulp waarvan waterschapsmedewerkers veilig, probleemloos en snel gebruik kunnen maken bij meer dan 300 organisaties (gemeenten, rijksoverheid, semi overheidsinstellingen en provincies). hWh heeft de implementatie van Govroam begeleid en draagt zorg voor het contractbeheer.

Programma	Project/ kostenplaats	Omschrijving
5. Organisatie en samenwerking	Europese AanbestedingS strategisch Cloudpartner	Het gezamenlijk opdoen, verspreiden en bundelen van kennis in plaats van ieder voor zich en ieder het wiel opnieuw uitvinden. - Kennis bundelen om op basis daarvan (als sector?) te komen tot een veilige en kosteneffectieve inrichting van clouddiensten. Met de gezamenlijk opgebouwde expertise mede zorgen voor een onderlinge vervangbaarheid tussen specialisten van de waterschappen om risico's van schaarste en uitval af te kunnen dekken. - Juridische afspraken maken met de cloud provider die een individueel waterschap niet kan maken zoals dat bijvoorbeeld ook in de raamwerkovereenkomst met Microsoft is gedaan.
6. Informatie-datastromen	Datastromen Pijler 1 Keten	Een informatievoorziening om data van waterschappen centraal ter beschikking te stellen.
6. Informatie-datastromen	Datastromen Pijler 2 Logisch	Beheer en ontwikkeling van standaarden.
6. Informatie-datastromen	Datastromen Pijler 3 Fysiek	Onderhoud van een kernregistratie (Damo-Fysiek).
6. Informatie-datastromen	Datastromen Pijler 4 Nieuw	Doorontwikkeling informatievoorziening data.
7. Informatie-veiligheid en privacy	Programma- sturing en interne hWh kosten	De algemene kosten voor de aansturing van het programma informatieveiligheid en privacy.
7. Informatie-veiligheid en privacy	Advies en kennis I- veiligheid	De waterschapsector van goede adviezen voorzien op het gebied van informatieveiligheid. Bevorderen kennisdeling op het gebied van informatieveiligheid.
7. Informatie-veiligheid en privacy	Advies en kennis Privacy	Met de inwerkingtreding van de Europese Algemene Verordening Gegevensbescherming (AVG) in mei 2018 is het nog belangrijker geworden dat de waterschappen voldoen aan de privacyregels. Het programma Privacy stimuleert hen tot onderlinge samenwerking en biedt ondersteuning bij de implementatie van kwalitatief privacy management. De belangrijkste activiteiten in het programma zijn de coördinatie van het CPW-overleg (Coördinatoren Privacy Waterschappen), bijbehorende werkgroepen en het organiseren van audits.
7. Informatie-veiligheid en privacy	Computer Emergency Response Team Water Management (CERT WM)	CERT-WM staat voor het Computer Emergency Response Team op het terrein van watermanagement. In dit team werken de waterschappen samen met Rijkswaterstaat. Die samenwerking leidt onder andere tot adviezen aan de waterschappen ten aanzien van kwetsbaarheden in de ICT systemen. Daarnaast worden medewerkers van waterschappen, die tijdelijk in dienst zijn bij het CERT, verder opgeleid in cybersecurity. Die kennis brengen zij over aan de waterschappen. Het CERT-WM is een belangrijk onderdeel van het Programma 'Informatieveiligheid en Privacy' dat is ondergebracht bij hWh.
7. Informatie-veiligheid en privacy	Ontwikkeling kaders	Borgen dat input van de waterschappen wordt meegenomen bij doorontwikkeling BIO. Borgen dat informatieveiligheidsparagraaf in waterschapsarchitectuur actueel is.
7. Informatie-veiligheid en privacy	Voor- onderzoek	Activiteiten die verkennen en initiërend van aard zijn. Inzichtelijk krijgen wat het programma de waterschappen in kan ondersteunen en wat de kosten/baten hierin zijn.

Programma	Project/ kostenplaats	Omschrijving
7. Informatie- veiligheid en privacy	Verhogen Weerbaarheid Procesautomati sering	Een nieuwe opdracht voor het Programma 'Informatieveiligheid en Privacy' is de sectorbrede versterking van de beveiliging van de procesautomatisering. De Vereniging voor Zuiveringsbeheerders (VvZB) heeft gevraagd in het Programma een vooronderzoek uit te voeren, dat kan leiden tot aanvullende activiteiten.
7. Informatie- veiligheid en privacy	Project Audits	Aantoonbaar maken weerbaarheid tegen cyber0risico's. Inzichtelijk maken implementatiestatus en verbetermogelijkheden.
7. Informatie- veiligheid en privacy	Project Keten	Inzichtelijk maken risico's in de waterketen. Verhogen samenwerking en weerbaarheid in de waterketen.
7. Informatie- veiligheid en privacy	Project Risicomanage ment	Stimuleren risicomanagement en komen tot uniforme benaderingswijze in de keten.
7. Informatie- veiligheid en privacy	Project SOC	Het resultaat van deze pilot is een adviesdocument, op basis van de proof of concept, waarin de technische, organisatorische, financiële en praktische facetten beschreven zijn van de haalbaarheid van de levering van een monitoringsdienst vanuit de gezamenlijk CERT-WM/SOC RWS samenwerking voor in eerste instantie procesautomatisering.
7. Informatie- veiligheid en privacy	Oefenen informatie- veiligheid en privacy	Kennismakelaar zijn wat betreft allerlei initiatieven die er zijn rondom cyberoefeningen; Het kunnen aanbieden van cyberoefeningen.
7. Informatie- veiligheid en privacy	Opvang cyberincidente n IV Collectief	Verkennen en uitwerken of het mogelijk is om te komen tot een raamovereenkomst met een derde partij die kan ondersteunen bij cyberincidentbeheersing; Bepalen in hoeverre er samenwerkingsmogelijkheden zijn tussen waterschappen Helder krijgen welke waterschappen willen participeren in een dergelijke overeenkomst (deelnamebereidheid); Nagaan welke acties nodig zijn om tot een overeenkomst met een derde partij te komen In beeld krijgen van benodigde kosten en baten <ul style="list-style-type: none"> <li>- Voor de uitvoering van de aanbesteding</li> <li>- Voor de dienstverlening door een derde partij</li> </ul> Nagaan welke rol hWh, het CERT-WM en waterschappen kunnen/willen vervullen
7. Informatie- veiligheid en privacy	Audit WPG	Het LOVH (Landelijk Overleg Vergunning en Handhaving waterschappen) heeft via de UvW het programma IV&P gevraagd om een externe audit voor de wettelijk verplichte toetsing op de WPG (Wet politie gegevens) te faciliteren voor alle waterschappen.
8. Water- veiligheid	Ontwikkel- budget	Voor de continuïteit van de ontwikkeling (verkenningen, business cases, innovatie-pilots, communicatie) heeft het programma een budget, waarbij het UO gemandateerd is om binnen deze budgettaire ruimte naar eigen inzicht te handelen.

Programma	Project/ kostenplaats	Omschrijving
8. Water- veiligheid	Vangst- registratie	Vangstregistratie is een landelijk systeem voor registratie, planning en beheer van de muskusrattenbestrijding. Bestrijders maken gebruik van een app op hun mobiele telefoon waarmee zij aangeven waar klemmen of kooien zijn geplaatst en welke dieren zijn gevangen. Een landelijk registratiesysteem is belangrijk omdat muskusratten zich niets aantrekken van de grenzen van de waterschappen. Op deze manier is het toch mogelijk van de vangsten een landelijk beeld te krijgen en dat te analyseren. HWH verzorgt het onderhoud, contractmanagement en functioneel beheer van het bestaande systeem en de aanbesteding van de opvolging ervan.
9. Water- systeem	Ontwikkel- budget	Voor de continuïteit van de ontwikkeling (verkenningen, business cases, innovatie-pilots, communicatie) heeft het programma een budget, waarbij het UO gemandateerd is om binnen deze budgettaire ruimte naar eigen inzicht te handelen.
9. Water- systeem	Realisatievoors tel Info vo. Slim Watermanage ment	Hoe kunnen we het oppervlaktewater in Nederland nog slimmer verdelen? Die vraag staat centraal bij Slim Watermanagement. Bij Slim Watermanagement werken waterschappen en Rijkswaterstaat intensief samen aan het verbeteren van het operationeel waterbeheer. Het doel is om wateroverlast en -tekort zo lang mogelijk uit te stellen en zo mogelijk te voorkomen. Deze samenwerking zorgt ervoor dat de mogelijkheden van het gehele watersysteem optimaal worden benut. Waterbeheerders 'sturen' gezamenlijk het water daarheen waar het de minste overlast veroorzaakt of het hardst nodig is. Beheergrenzen vormen geen belemmering.
9. Water- systeem	Waterschadesc hatter	De STOWA heeft geconstateerd dat een ICT-upgrade van de huidige versie van de Waterschadeschatter naar een Waterschadeschatter 2.0 noodzakelijk is en dat het gewenst is het beheer en onderhoud over te dragen aan hWh.
9. Water- systeem	BC B&O NHI- instrumentariu m	Samen met Rijk (RWS/I&W), provincies (IPO), waterleidingbedrijven (VEWIN) en STOWA heeft hWh het Nederlands Hydrologisch Instrumentarium ontwikkeld. Een business case wordt opgesteld om het beheer en onderhoud en continuering van dit Nederlands Hydrologisch Instrumentarium uit te werken.
9. Water- systeem	Productowner Programma Watersysteem	Het productowner-schap gaat in hoofdlijnen over de productontwikkeling, marketing en kwaliteitszorg. De productowner rapporteert op inhoud aan de stakeholders vanuit de waterschappen en op functioneren aan de programmamanager Watersysteem en heeft tegelijkertijd het mandaat om operationele beslissingen te nemen namens de waterschappers.
9. Water- systeem	Hydamo NHI	Het maken van een datamodel voor de ondersteuning en vulling van het Nederlands Hydrologisch Instrumentarium. Voor de realisatie van dit verbeteren is twee jaar uitgetrokken. Het project bestaat uit kortweg vier werkpakketten respectievelijk: I, opstellen HyDAMO-model, zowel logisch als fysiek; II, verbeteren kwaliteit bij de waterschappen; III, realiseren HTB, HyDAMO Toolbox; IV, Bewaken consistentie van de ontwikkeling.
9. Water- systeem	De Digitale Watertoets	De Digitale Watertoets is een webapplicatie die op basis van gemeentelijke ruimtelijke ordenings-plannen laat zien wat een gemeente met waterschappen moet regelen. Het gaat dus om planvorming als basis voor het vergunning-, toezicht- en handhavingproces (VTH). HWH zorgt voor het contractbeheer en het functioneel beheer. Hoewel de applicatie al enige tijd bestaat worden eerst de ontwikkelingen van het Digitaal Stelsel Omgevingswet (DSO) afgewacht voordat functionele aanpassingen worden voorbereid.



Programma	Project/ kostenplaats	Omschrijving
9. Water-systeem	OOMHD (Meteo en Hydro-Data)	Beschikbaarheid van actuele meteorologische en hydrologische informatie is essentieel voor het operationele en tactische waterbeheer. Inzicht in de actuele en verwachte condities is nodig, zeker nu periodes met langdurige droogte en de kans op wateroverlast toenemen en waterschappen scherp aan de wind moeten varen.
9. Water-systeem	SatData 3.0	SatData 3.0 is de voortzetting van SatData 2.0. Het verzamelen en distribueren van actuele verdampingsgegevens is erdoor verbeterd. Het penvoerderschap van dit project gaat over van Hoogheemraadschap De Stichtse Rijnlanden naar hWh. Daarnaast zijn acht waterschappen toegetreden tot SatData 3.0. Waarmee het project collectief is geworden. De data worden op dezelfde wijze gedistribueerd als in WIWB. hWh gaat voor dit project de aanbesteding begeleiden en het contract beheren, dat hieruit voortvloeit.
9. Water-systeem	Perceelwijzer	De drie Brabantse waterschappen, ZLTO en provincie Noord-Brabant hebben een App laten ontwikkelen die de specifieke behoefte van de agrariër eenvoudig invult; de "Perceelwijzer". Er wordt nu een businesscase opgesteld: "Landelijke uitrol App Perceelwijzer".
10. Waterketen	Ontwikkel-budget	Voor de continuïteit van de ontwikkeling (verkenningen, business cases, innovatie-pilots, communicatie) heeft het programma een budget, waarbij het UO gemandateerd is om binnen deze budgettaire ruimte naar eigen inzicht te handelen.
10. Waterketen	Z-info	Z-info is sinds 2012 met succes het landelijk systeem voor alle zuiveringsinformatie. Het ondersteunt de waterschappen bij het beheer van afvalwaterzuiveringsprocessen en zorgt voor een uniforme standaard voor meetgegevens en rapportages. Het systeem kan informatie leveren voor de bedrijfsvoering van een afzonderlijke zuiveringseenheid, maar ook voor een landelijke benchmark en voor rapportages aan het Centraal Bureau voor de Statistiek (CBS). Ten slotte ontsluit Z-Info data van en naar externe (keten-)partners. hWh verzorgt het centrale beheer en het contractmanagement, en regisseert de doorontwikkeling van de functionaliteit.
10. Waterketen	Gezamenlijke prognoses AWK	Rioken (Riolerings Kerngetallen) is een functionaliteit om rioleringsgegevens eenmalig en eenduidig te registreren, actueel te houden en toegankelijk te maken voor (keten-)partners. Met Rioken kunnen ook prognoses van bijvoorbeeld debieten in het rioolstelsel worden gemaakt. HWH zorgt voor het beheer van de software. Momenteel wordt een onderzoek gedaan naar een vervolg op de huidige, verouderde module. In de nieuwe module worden hogere eisen gesteld aan de (gestandaardiseerde) gegevensuitwisseling met gemeenten. Hiervoor moet het gegevensmodel verder worden uitgewerkt (zie ook DAMO Afvalwaterketen).
10. Waterketen	Gem. P&IDs	P&ID's (Proces & Instrumentatie Diagram) spelen een belangrijke rol bij assetmanagement bij de primaire taken; Afvalwaterketen, Watersysteembeheer en bij Waterveiligheid. Het te realiseren doel is: Eind 2021 hebben alle waterschappen de middelen beschikbaar om uniform gebruik te maken van P&ID's. (opstellen, beheren, uitwisselen) In overleg met de betrokken waterschappen (projectgroepleden) is het doel breder geformuleerd dan enkel het implementeren van de huidige toolbox.

Programma	Project/ kostenplaats	Omschrijving
10. Waterketen	SE Tooling	Aanvraag business case System Engineering Tooling. Het doel is om een kwaliteitsverbetering te realiseren door actuele proces- en (standaard)objectgegevens eenduidig beschikbaar te stellen aan alle waterschappen. In de business case wordt onderzocht hoe en of dit is te realiseren door een gezamenlijke inkoop en implementatie van de te gebruiken SE-tooling.
10. Waterketen	Meetgegevens Decentrale Sanitaire Systemen	Inventarisatie behoefte aan een centrale database met gegevens over decentrale sanitaire systemen. Dit zijn lokale "zuiveringen" bij bedrijven of bijvoorbeeld campings. Deze worden niet beheerd door het waterschap maar hebben wel invloed op het eco-systeem. Waterschappen beschikken graag over de gegevens van deze systemen.
12. SAW@	SAW@ personele inzet	In het samenwerkingstraject SAW@ (Samenwerking Waterbeheerders) zijn Rijkswaterstaat (RWS) en negen waterschappen een samenwerking aangegaan op ICT-gebied voor één integrale oplossing ter ondersteuning van vergunningverlening, toezicht en handhaving. Hiermee is invulling gegeven aan het Bestuursakkoord Water. De personele inzet vanuit HWH aan de Gezamenlijke Beheer Organisatie (GBO van SAW@). Dit is in rekening gebracht bij RWS CIV, als beheerder van het gezamenlijke SAW@-beheerbudget.
12. SAW@	B&O SAW@ bijdrage Waterschappen	Betreft de bijdrage van de waterschappen aan SAW@.
12. SAW@	Project SAW@ bijdrage Waterschappen	Dit betreft een kassiersfunctie van HWH: De gezamenlijke stuurgroep SAW@ (waterschappen en RWS) heeft middels het jaarplan 2019 het jaarbudget voor de projecten van SAW@ vastgesteld. Het hier genoemde bedrag is de gezamenlijke bijdrage van de deelnemende waterschappen hieraan.
12. SAW@	SAW@ hWh-werkzaamheden	Aanvullende project gerelateerd aan SAW@ voor de invulling van de IPM rollen.
13. Basisdata	AHN Kaartverkoop	De overgebleven gelden van AHN kaartverkoop zijn van RWS en de waterschappen. De stuurgroep AHN gaat over de bestemming van deze gelden.
13. Basisdata	Actueel Hoogte bestand Nederland	Rijkswaterstaat en waterschappen werken sinds 1997 samen aan een veilig watersysteem voor Nederland. Samen hebben zij vastgesteld dat actuele en betrouwbare hoogte informatie onontbeerlijk is voor een betrouwbaar beheer van het watersysteem en de waterkeringen in Nederland. In een door beide partijen ondertekend convenant is vastgelegd dat zij voor onbepaalde tijd wensen samen te werken op dit thema en zorg te dragen dat kwalitatief betrouwbare hoogte informatie beschikbaar is voor het waterbeheer in Nederland. Op dit moment wordt gewerkt met AHN4. In dit project wordt er vanuit de huidige 6-jaarlijkse actualisatie van het AHN wordt opgeschaald naar een 3-jaarlijkse actualisatie. Het Waterschapshuis verzorgt de programma- en projectsturing voor dit project en fungeert als kassier voor de waterschappen.

Programma	Project/ kostenplaats	Omschrijving
13. Basisdata	Beeld- materiaal	Dit betreft de samenwerking tot de gezamenlijke inkoop van beeldmateriaal door verschillende overheidsinstellingen. Samenwerkende partners: de Rijksoverheid (i.e.: Ministerie van Infrastructuur en Milieu (incl. Kadaster, Rijkswaterstaat en Prorail), Ministerie van Economische Zaken (incl. CBS), Ministerie van Defensie, Ministerie van Veiligheid en Justitie, de Nationale Politie, de provincies, De Gasunie, Staatsbosbeheer, een aantal gemeenten en de waterschappen. HWH is verantwoordelijk voor inkoop en leveranciersmanagement.
14. Informatie- huis Water	Basistaken IHW	Dit betreft de inzet van 7 FTE ten behoeve van de basistaken IHW, welke gefinancierd wordt door de waterschappen.
14. Informatie- huis Water	Externe product-kosten	Alle taken van IHW die in het jaarplan van IHW zijn opgenomen onder de noemer: basistaken en doorontwikkeling/vernieuwing IHW. Deze taken worden bekostigd uit de financiële bijdrage die de samenwerkingspartners aan IHW leveren.
14. Informatie- huis Water	Facilitering IHW door hWh	Dit betreft de bijdrage van IHW aan de faciliteringskosten hWh. Dit wordt gefinancierd door de waterschappen.
14. Informatie- huis Water	Externe projecten IHW	Een project dat IHW gaat uitvoeren, na goedkeuring door het DO IHW, dat niet betaald wordt uit de bijdrage van de samenwerkingspartners maar waar aparte financiering voor geregeld is. (Dit kan dus ook een project zijn dat door de waterschappen wordt gefinancierd.)
14. Informatie- huis Water	EF Slim water- management	Naar aanleiding van het besluit van de Ledenvergadering, is een bedrag van 100K beschikbaar gesteld voor uitwerking (businesscase) van het Realisatievoorstel (lees: aanvraag Business Case t.w.v. € 100.000 i.p.v. de gebruikelijk gehanteerde € 40.000). Ontwikkeelfase Informatievoorziening Slim Watermanagement (2022-2027). Dit betreft de personele inzet van het Waterschapshuis en Informatiehuis Water.
14. Informatie- huis Water	BT DO WKP	Basistaak DO WaterKwaliteitsPortaal is het beheer en onderhoud van het WaterKwaliteitsPortaal. Voor 2022 staat hiervoor de 6-jaarlijkse EU-Rapportage gepland, welke begin april moet worden opgeleverd. Daarna zal in samenwerking met de samenwerkingspartners van het IHW gekeken worden hoe het nieuwe systeem zal worden doorontwikkeld.
14. Informatie- huis Water	BT Droogte- portaal	Het betreft historische data en kaartmateriaal, maar ook actuele velddata. In een deelproject van Fase 2 en Fase 3 is het deel van het portaal met actuele data als een demonstratie-portaal gerealiseerd. Dit deel van het portaal geeft gebruikers informatie over de toestand van het bodem-grondwater-systeem buiten op basis van veldmetingen en berekende droogte- indices. Het is tot stand gekomen eind februari 2021 met projectfinanciering en met inzet van eigen middelen van het uitvoerend consortium. StellaSpark ondersteunt ons als onderaannemer met het NEXUS data-platform.
14. Informatie- huis Water	EF DD API	Voor IHW is het beheren van de DD API een taakuitbreiding op de huidige beheerstaken maar volledig in lijn met de Aquo-standaardisatie ontwikkeling. De basis van de Digitale Delta is de API technologie. Dit vraagt om een eenduidige definitie van de inhoud die uitwisselt wordt. Dit laatste is dus het standaardiseren van de watertaal en is grotendeels gerealiseerd in de Aquo.
14. Informatie- huis Water	B&O Waterveilig- heidsportaal	Beheer en onderhoud van het Waterveiligheidsportaal.

Programma	Project/ kostenplaats	Omschrijving
15. Kassiers- functie	Initiatief- budget OGT	De OGT heeft in haar vergadering van 27 november 2020 ingestemd met het gebruik van een initiatiefbudget. Door een jaarlijks bedrag op te nemen als initiatiefbudget in de begroting van hWh, wordt financiële ruimte gecreëerd om nieuwe projecten op te starten. Wanneer een concreet nieuw project wordt opgestart binnen een ander programma, kan het initiatiefbudget dienen als financiering daarvan. Het initiatiefbudget wordt uitsluitend gebruikt ter financiering van verhogingen in de begroting binnen andere programma's.
15. Kassiers- functie	DROP	De Gemeenschappelijke Voorziening Officiële Publicaties (GVOP) bepaalt dat de waterschappen alle officiële publicaties, inclusief versiebeheer, digitaal moeten publiceren. Het Kennis- en exploitatiecentrum Officiële Overheids Publicaties (KOOP) levert daarvoor de voorziening. hWh verzorgt voor deze voorziening het functionele beheer en het contractmanagement. Samen met de Unie van Waterschappen neemt hWh deel aan het gebruikersoverleg.
15. Kassiers- functie	NDFF	De Nationale Databank Flora en Fauna (NDFF) bevat gegevens over de verspreiding van planten- en diersoorten in Nederland. De database wordt beheerd door de provincies, maar ook andere organisaties, zoals de waterschappen, kunnen erover beschikken en eigen waarnemingen uploaden. Dankzij die informatie van verschillende partijen is het mogelijk de ecologische doelstellingen in het kader van de Kaderrichtlijn Water te halen. hWh beheert namens de waterschappen het contract dat toegang geeft tot de NDFF.