

Gebiedsuitvoeringsprogramma Maas en Waal

Gemeenten Beuningen, Druten, Heumen, West Maas en Waal en Wijchen



GEMEENTE  BEUNINGEN


Gemeente Druten


GEMEENTE HEUMEN


Gemeente
West
Maas en
Waal


Gemeente
Wijchen

TRENNING
THUIS IN NATUUR EN LANDSCHAP



Gebiedsuitvoeringsprogramma Maas en Waal

Gemeenten Beuningen, Druten, Heumen, West Maas en Waal en Wijchen

14 februari 2014 te Veghel

Opdrachtgever

Gemeente Wijchen
p/a postbus 9000
6600 HA Wijchen

Opdrachtnemer:

Praedium Coöperatie U.A.
Marshallweg 5
5466 AH Veghel
T: 0413 385 820
F: 0413 385 829
E: info@praedium.eu
I: www.praedium.eu



Postadres:

Postbus 69
5460AB Veghel

TRENN!ING

Ursula van Raesfeltlaan 38
6994 BC De Steeg
T: 06-23465629
E: info@richardtrenning.nl
I: www.richardtrenning.nl



Contactpersoon

Lambert van Beusekom
(Gemeente Wijchen)

Contactpersoon

Judith van der Bruggen – van Doren
(Praedium)

INHOUDSOPGAVE

Begrippenlijst.....	- 6 -
1. INLEIDING EN VERANTWOORDING.....	- 7 -
1.1. Aanleiding	- 7 -
1.2. Ontstaanswijze	- 7 -
1.3. Betrokken partijen	- 8 -
1.4. Totstandkoming GUP Maas en Waal.....	- 8 -
1.5. Typen opgaven.....	- 9 -
2. WERKGEBIED	- 11 -
3. BESTAAND BELEID	- 13 -
3.1. LOP Gemeenten Beuningen, Druten, Wijchen	- 13 -
3.2. LOP Gemeente West Maas en Waal	- 13 -
3.3. LOP Gemeente Heumen	- 15 -
3.4. Overig aanvullend beleid.....	- 15 -
4. GEBIEDSANALYSE	- 17 -
5. HUIDIGE SITUATIE EN AMBITIE	- 18 -
5.1. Huidige situatie	- 18 -
5.1.1. <i>Kwaliteit landschapselementen</i>	- 19 -
5.2. Bepalen ambitie.....	- 20 -
5.2.1. <i>Gemeente Beuningen</i>	- 20 -
5.2.2. <i>Gemeente Druten</i>	- 21 -
5.2.3. <i>Gemeente Heumen</i>	- 22 -
5.2.4. <i>Gemeente West Maas en Waal</i>	- 24 -
5.2.5. <i>Gemeente Wijchen</i>	- 25 -
5.3. Realisatie ambitie	- 27 -
Bijlage 1. Samenvattingen LOP's/LBP	- 31 -
Bijlage 2. Overzicht relevant beleid	- 39 -
Bijlage 3. Landschapstypenkaart	- 47 -
Bijlage 4. Landschapselementen.....	- 48 -
Bijlage 5. Kwantitatieve nulmeting - kaart	- 49 -
Kwantitatieve nulmeting - resultatentabel	- 50 -
Bijlage 6. Kwalitatieve MKLE meting - kaart	- 51 -
Kwalitatieve MKLE meting - resultatentabel.....	- 52 -
Bijlage 7. Overzicht beheernoodzaak.....	- 53 -

Begrippenlijst

EVZ	Ecologische verbindingszone, een zone die twee natuurgebieden met elkaar verbindt
GNN	Gelders Natuur Netwerk (voorheen EHS-natuur)
GO	Gelderse ontwikkelzone (voorheen EHS-evz en EHS-verweving)
GBD	Groenblauwe Diensten, Regeling van de Provincie Gelderland die inmiddels is komen te vervallen
GUP	Gebiedsuitvoeringsprogramma, een programma dat als voorwaarde diende voor het inzetten van de regeling Groenblauwe Diensten en nu te gebruiken is om inzicht in het landschap te krijgen en waarin een verdere uitwerking van de ambities op basis van het LOP is uitgewerkt
Landschapselement	Een landschapselement is een onderdeel van het landschap dat als een onderdeel van het totale landschap wordt ervaren. Landschapselementen zijn de bouwstenen die samen de structuur van het landschap bepalen. Landschapselementen hebben vaak een historische achtergrond.
Landschapstype	Een landschapstype is een uitgestrekt stuk land dat zich als een zelfstandig geheel onderscheidt van aangrenzende gebieden. Ieder landschapstype is opgebouwd uit landschapselementen die kenmerkend zijn voor het betreffende landschapstype.
LBP	Landschapsbeleidsplan
LOP	Landschapsontwikkelingsplan
MKLE-meting	Meting kleine landschapselementen, uitgevoerd door de Stichting Landschapsbeheer Gelderland
TOP10NL-meting	Meting op basis van de topografische ondergrond van Nederland

1. INLEIDING EN VERANTWOORDING

1.1 Aanleiding

Het Land van Maas en Waal is een bijzonder gebied met prachtige natuur, romantische landerijen, veel water en natuurlijk de Maas en de Waal. De gemeenten willen de landschappelijke kwaliteit van het buitengebied tenminste handhaven, zo niet versterken. Door bezuinigingen op financieringsmogelijkheden voor natuur en landschap, de veranderende rol van de overheid en de steeds groter wordende maatschappelijke verantwoordelijkheid van bedrijven en burgers zijn de uitvoeringsmogelijkheden danig veranderd. De gemeenten van Maas en Waal bekijken hoe zij in de toekomst de uitvoering van landschapsdoelen concreet invulling kunnen geven en daarmee het landschap in hun gemeenten kunnen behouden en waar mogelijk versterken.

1.2 Ontstaanswijze

In 2011 ontwikkelde de Provincie Gelderland het instrument Groenblauwe Diensten. Gemeenten konden deze regeling uitvoeren en met grondeigenaren overeenkomsten sluiten voor eenmalige aanleg, langjarig beheer van kleine landschapselementen en een eventuele ondergrondvergoeding (opbrengstderving of waardedaling). Voor de financiering van deze provinciale regeling stelden gemeenten en provincie de middelen beschikbaar. Als basis voor deze afspraken is in concept een eerste deel van een Gebiedsuitvoeringsprogramma (GUP) opgesteld waarin, op basis van bestaand beleid, de doelen voor het landschap zijn gekwantificeerd.

Voordat het traject om te komen tot een GUP goed en wel was opgestart heeft in 2012 de Provincie Gelderland haar visie op landschap, en de rol die zij daarin wil spelen, heroverwogen. Daarbij heeft zij besloten de regeling Groenblauwe Diensten niet voort te zetten. Daarmee viel de belangrijkste financiële peiler voor de uitvoering van deze regeling weg.

De gemeenten in het Land van Maas en Waal hebben echter nog steeds de ambitie om de landschappelijke kwaliteit van het buitengebied tenminste te handhaven, zo niet te versterken. Overheid, maatschappelijke organisaties, bedrijven en particuliere grondeigenaren spelen samen een essentiële rol in het in standhouden en ontwikkelen van het waardevolle cultuurlandschap in het Land van Maas en Waal. Daarom is besloten om het opstellen van het GUP voort te zetten, zij het in een iets aangepaste vorm die past bij de actuele ontwikkelingen.

Het eerste deel van het proces bestaat uit het inventariseren van het bestaande beleid en het vastleggen van de uitgangssituatie van het landschap. Aan de hand van deze uitgangssituatie is een ambitie voor de korte en de lange termijn opgesteld. Deze stappen zijn beschreven in dit rapport.

In het vervolgproces zijn een aantal interviews gehouden met maatschappelijke partijen en ondernemers in het gebied en zijn de gemeenten met het gebied in gesprek gegaan om de ontwikkelingen en kansen op het gebied van landschap in de samenleving af te tasten. Gezamenlijk is bekeken hoe de ambities voor landschap in de toekomst tot uitvoering kunnen worden gebracht.

De tijd waarin we ons bevinden vraagt om op een andere manier naar het landschap te kijken, verbindingen te leggen tussen beleidsthema's en de interactie met de samenleving aan te gaan om tot vernieuwende financieringsvormen te komen. Om invulling te kunnen geven aan de, dit rapport beschreven, ambitie is daarom een strategie opgesteld die beschreven is in het rapport 'Realisatiestrategie Landschap Maas en Waal'.

1.3 Betrokken partijen

Bij het opstellen van dit GUP namen de volgende partijen deel in de projectgroep:

- Gemeente Beuningen
- Gemeente Druten
- Gemeente Heumen
- Gemeente West Maas en Waal
- Gemeente Wijchen
- Stichting Landschapsbeheer Gelderland

1.4 Totstandkoming GUP Maas en Waal

Een LOP geeft inzicht in de ontwikkelingsmogelijkheden en keuzen in het landschap voor de komende 10 jaar. Het beleid van het rijk, de provincie en andere regionale overheden en organisaties wordt hierin doorvertaald en op integrale wijze uitgewerkt naar het lokale niveau. De realisatie gebeurt in samenspraak met het gebied en enkel op basis van vrijwilligheid.

In de LOP's 'Landschap in beweging' en 'West Maas en Waal', is samen met grondeigenaren en maatschappelijke organisaties die betrokken zijn bij het landelijk gebied, inhoudelijk vorm gegeven aan de ambitie voor het behoud en de ontwikkeling van streekeigen landschapswaarden.

In het Landschapsbeleidsplan (LBP) van de gemeente Heumen (1992) wordt aangegeven hoe natuur en landschap in het buitengebied van de gemeente zich in de toekomst kan gaan ontwikkelen en welke maatregelen er genomen moeten worden om dit te realiseren. Om dit plan up to date te maken is eind 2013, middels een vertaalslag van het landschapsbeleidsplan, het LOP Gemeente Heumen opgesteld. Hiermee ligt er een actueel en concreet plan voor landschapsontwikkeling in de gemeente Heumen.

Het opstellen van het gebiedsuitvoeringsprogramma (GUP) is een van de uitvoeringsprojecten uit de verschillende LOP's. Het GUP is dus een uitwerking van het LOP 'Landschap in beweging'. Voor de gemeente Heumen is uitgegaan van het 'LOP Gemeente Heumen' en voor de gemeente West Maas en Waal van het 'LOP West Maas en Waal'. In de LOP's is de ambitie beschreven en zijn uitvoeringsprogramma's opgesteld om in de gemeenten met landschap aan de slag te gaan. In dit GUP zijn de ambities uit de LOP's vertaald naar een aantal concrete kansen voor het herstellen, beheren en versterken van het landschap. De beleidskaders voor landschap blijven middels de LOP's gehandhaafd. Binnen dit proces is gekeken om een reële ambitie op te stellen, die uitgaat van de uitvoeringsprogramma's behorende bij de LOP's, maar passend zijn bij de tijd waarin we ons bevinden.

Naast de LOP's is gebruik gemaakt van aanvullende relevante beleidsplannen. Hoofdstuk 3 geeft een samenvatting van de relevante beleidsstukken die het thema landschap raken.

Gedurende het proces is bekeken welke landschapselementen in welk landschapstype worden nagestreefd. Ook zijn, middels een kwantitatieve 0-meting op basis van de TOP10NL ondergrond en een kwalitatieve MKLE meting, de aanwezige landschapselementen in kaart gebracht. Op basis van beleidsambities en afhankelijk van de mogelijkheden per gemeente, is getracht een realistische ambitie voor de korte termijn (4 jaar) en de lange termijn (10 jaar) op te stellen.

Om invulling te kunnen geven aan de ambities, zetten de gemeenten Beuningen, Druten, Heumen, West Maas en Waal en Wijchen gezamenlijk een proces in gang om met het gebied op zoek te gaan naar nieuwe constructies voor de toekomstige financiering van

het landschap. Dit proces is beschreven in het rapport 'Realisatiestrategie Landschap Maas en Waal'.

1.5 Typen opgaven

De opgaven die in dit rapport zijn gekwantificeerd zijn landschapselementen en toegankelijkheid. Onder landschap verstaan we het herstellen, beheren en aanleggen van kleine landschapselementen, zoals houtsingels, knotwilgen, wielen, huisgrienden of natuurvriendelijke oevers. Onder toegankelijkheid wordt verstaan de aanleg en het beheren van wandelpaden over boerenland, fietspaden en voorzieningen ten behoeve van andere vormen van recreatie. Kortom, de volledige recreatieve ontsluiting in het buitengebied om bewoners, bezoekers en recreanten het landschap te kunnen laten beleven. Wanneer mensen het landschap kunnen beleven, gaan ze de waarde van landschapselementen en natuur zien wat tot een sterkere betrokkenheid bij het landschap leidt.

Grootschalige waterlichamen maken in dit rapport geen onderdeel uit van de gekwantificeerde landschapsopgave. De verantwoordelijkheid hiervoor ligt bij andere partijen met name het Waterschap Rivierenland.

2. WERKGEBIED

Het werkgebied van het GUP Maas en Waal is het landelijk gebied van de gemeenten Beuningen, Druten, Heumen, West Maas en Waal en Wijchen. Het gebied van Maas en Waal is gelegen in het Gelderse Rivierengebied. De rivieren de Maas en de Waal vormen zowel in zuidelijke als noordelijke als een natuurlijke grens. In het oosten loopt het gebied door tot onder Nijmegen.

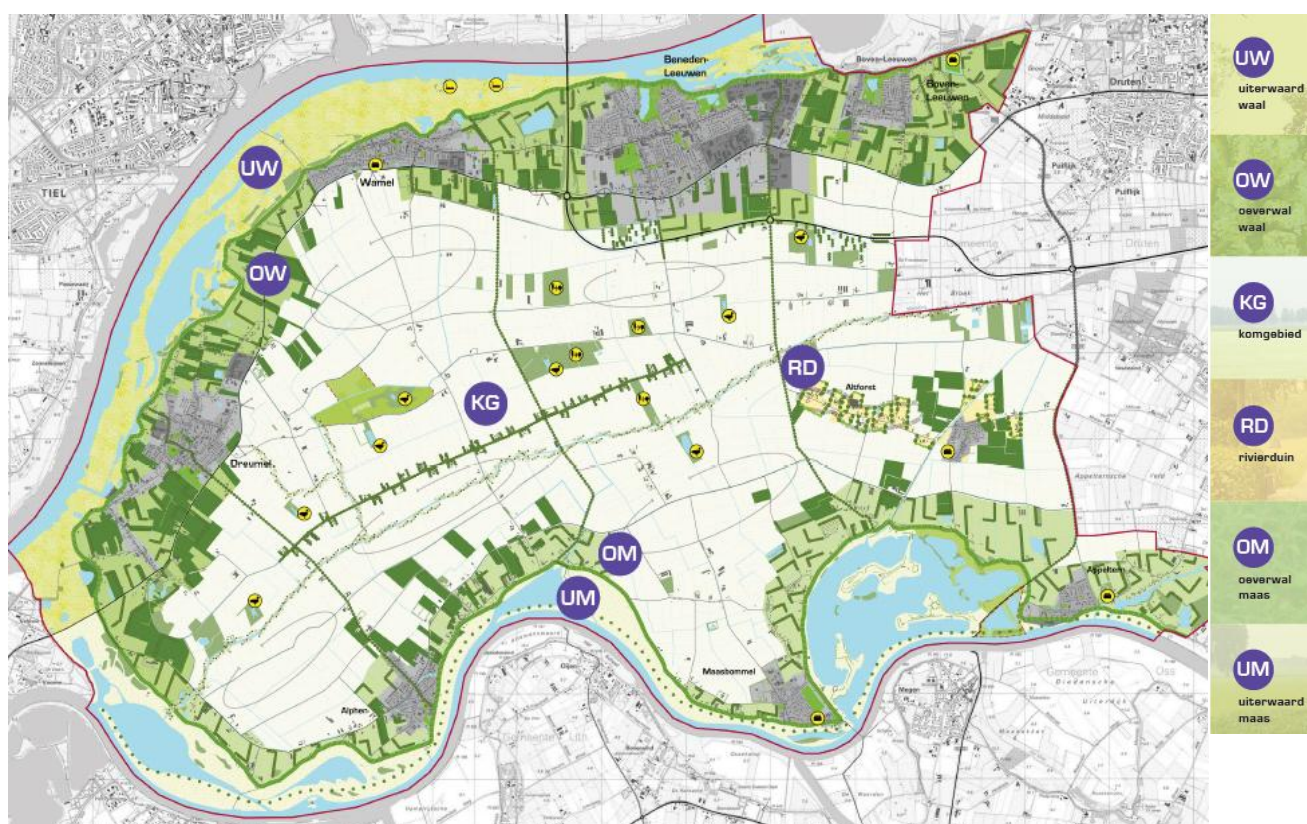
Bij een bezoek aan het prachtige Land van Maas en Waal kom je ogen tekort bij het aanschouwen van de prachtige natuur. Fietsen en wandelen zijn hier de beste en leukste manieren om te bewegen. Je hebt dan permanent uitzicht op de romantische landerijen, het water, de rivier en de idyllische dijkhuisjes. De vele pontjes die je tegenkomt vormen al jaren de verbinding met het 'vaste land'. Een overtocht geeft je een andere blik op het landschap en de rivieren. Het gebied leent zich bij uitstek voor landschaps- en natuurgerichte recreatie, door de afwisseling van de dijken, de uiterwaarden en de oeverwallen.



Figuur 1: Werkgebied GUP Maas en Waal



Figuur 2: Indeling landschapstypen Landschapsvisie "Landschap in Beweging"



Figuur 3: Landschappelijke basisvisie LOP West Maas en Waal

3. BESTAAND BELEID

De landschapsopgave zoals gekwantificeerd in dit rapport is gebaseerd op het volgende vigerende landschapbeleid:

3.1 LOP Gemeenten Beuningen, Druten, Wijchen

De landschapsvisie LOP 'Landschap in beweging' die in januari 2007 door de gemeenten Beuningen, Druten en Wijchen is vastgesteld vormt een belangrijk uitgangspunt voor het opstellen van het GUP. Het LOP geeft inzicht in de ontwikkelingsmogelijkheden en keuzen in het landschap voor de komende 10 tot 15 jaar. Het LOP geeft vanuit landschappelijk oogpunt aan welke functies in de deelgebieden gewenst zijn. Voor nieuwe ontwikkelingen en functieveranderingen zijn de landschappelijke randvoorwaarden opgenomen. Het LOP vormt het beleidskader om bestaande waarden te behouden en dient als toetsingskader voor ontwikkelingen in het landschap.

De visie zet in op de versterking en ontwikkeling van de landschapstypen, die de karakteristiek vormen van dit fraaie rivierenlandschap tussen de Waal en de Maas. Een overzicht van de begrenzing van de landschapstypen is weergegeven in Figuur 2.

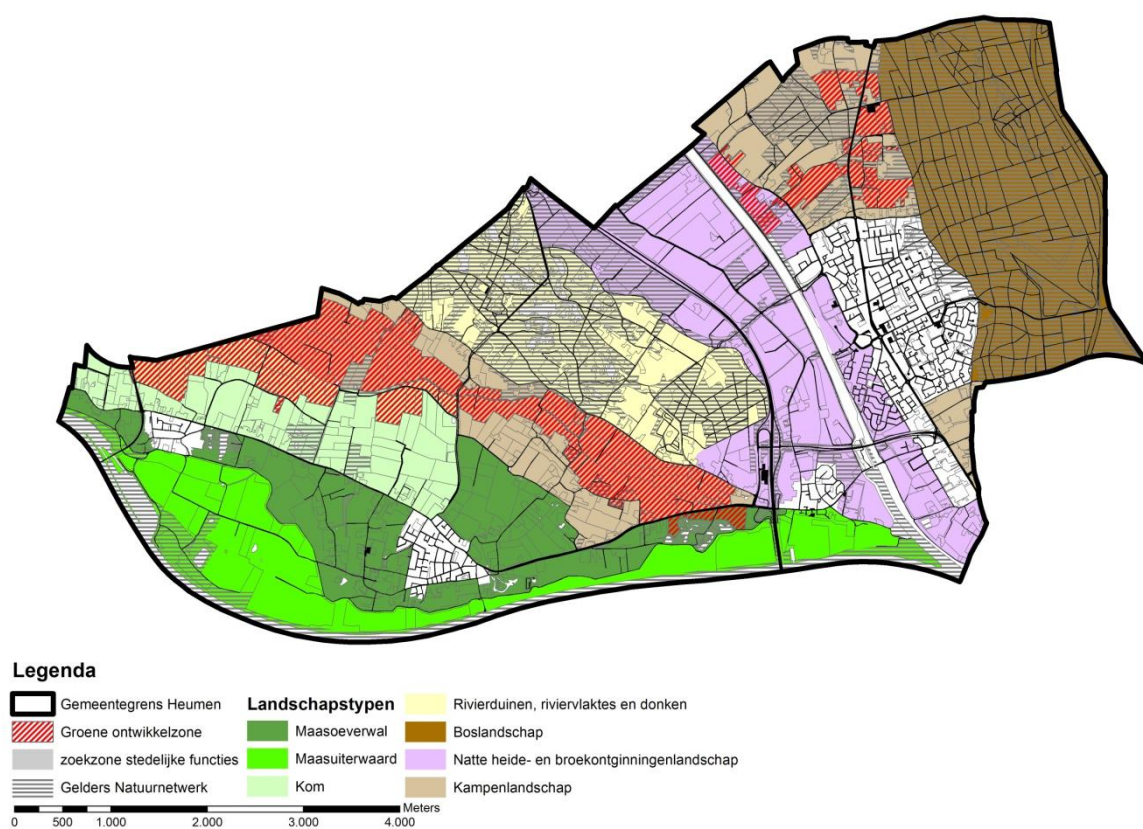
De uitvoering van het LOP wordt jaarlijks geëvalueerd. Uit de evaluaties van de afgelopen jaren is gebleken dat het oorspronkelijke ambitieniveau en de bijbehorende uitvoeringsstrategie niet meer geheel past binnen het huidige economische klimaat en de gemeentelijke visie over haar rol in de uitvoering van maatschappelijke processen. In 2013 is, tegelijk met de evaluatie 2012 de uitvoeringsstrategie voor de periode 2013-2018 opgesteld.

Daarin is gekeken in hoeverre de doelen uit het LOP zijn gehaald, wat de stand van zaken van de projecten is, welke ambitie de gemeente met het thema landschap heeft en hoe de haalbaarheid wordt ingeschat. Aan de hand daarvan is de update van de uitvoeringsstrategie opgesteld en zijn de prioritaire projecten benoemd. De uitvoeringsstrategie 2013 – 2018 vormt de basis voor het opstellen van de ambitie in dit GUP.

3.2 LOP Gemeente West Maas en Waal

Ook het LOP West Maas en Waal, dat in 2011 is opgesteld, vormt een belangrijk uitgangspunt voor het opstellen van dit GUP. De gemeente West Maas en Waal heeft het LOP opgesteld om, samen met maatschappelijke organisaties en particulieren, te komen tot concrete handreikingen voor een streekeigen landschappelijke inpassing van bestaande en nieuwe functies. Dit om de karakteristieke landschappelijke verschillen binnen de verschillende landschapstypen in de gemeente te behouden.

In het LOP ligt het accent op toepassing en uitvoering. Het rapport dient als inspiratiebron voor initiatiefnemers en als toetsingskader voor de gemeente. Het gaat bij de uitvoering om projecten die zowel op initiatief van de gemeente tot stand komen als om projecten die op initiatief van derden worden gerealiseerd. De gemeente West Maas en Waal heeft hierbij een stimulerende en coördinerende taak, in aanvulling op haar taak om ook zelf projecten tot uitvoer te brengen. Een overzicht van de begrenzing van de landschapstypen is weergegeven in Figuur 3.



Figuur 4: Landschapstypen LOP Heumen

3.3 LOP Gemeente Heumen

Om vanuit een vergelijkbare uitgangssituatie te vertrekken met de andere gemeenten uit Maas & Waal, is een vertaalslag gemaakt vanuit het landschapsbeleidsplan naar een breder plan gericht op landschapontwikkeling in de gemeente Heumen, met als titel LOP Gemeente Heumen. Met de ambtenaren van Economische Zaken, Recreatie & Toerisme, Ruimtelijke Ordening en Groenbeheer is gekeken naar nieuwe relevante beleidsstukken, de huidige ontwikkelingen die spelen en welke ontwikkelingen in het landelijk gebied van de gemeente gewenst zijn.

De vertaalslag van het Landschapsbeleidsplan is opgesteld in de geest van de Structuurvisie Heumen 2025, waarbij het stimuleren van initiatieven vanuit de samenleving centraal staat.

In het LOP Gemeente Heumen zijn projecten opgenomen die voortkomen uit het Landschapsbeleidsplan die nog steeds of weer actueel zijn. Deze projecten zijn aangevuld met projectideeën of ontwikkelingen die in het buitengebied van de gemeente Heumen spelen en waar de gemeente graag invulling aan zou willen geven. Ook is de indeling in landschapstypen herzien. Een overzicht van de begrenzing van de landschapstypen is weergegeven in Figuur 4.

3.4 Overig aanvullend beleid

Naast de LOP's zijn er nog een aantal belangrijke beleidsplannen die gericht zijn op het landschap. Hieronder is een korte beschrijving gegeven van de provinciale, regionale en gemeentelijke beleidsplannen die voor dit proces relevant zijn.

In het Streekplan Gelderland (2005) is aangegeven dat in Rivierenland wordt gewerkt aan het uitvouwen van een fijnmazige sociaal-economische structuur met behoud van de ruimtelijke kwaliteit en het verbeteren van de landschappelijke samenhang. Natuur, weergegeven als de Ecologische Hoofdstructuur (EHS), en water, weergegeven in het Waterplan Gelderland, vormen belangrijke structuren in het landschap. Deze plannen hebben belangrijke beleidskaders uitgezet voor de ontwikkeling van het landschap, maar zijn inmiddels opgegaan in de Gelderse omgevingsvisie (2013).

In de beleidsuitwerking Natuur en Landschap (2012) zijn 3 belangrijke peilers genoemd;

- Zorgvuldig omgaan met natuur en landschap, waarbij de ontwikkelopgave voor nieuwe natuur is verkleind,
- Maatschappelijke betrokkenheid en eigenaarschap vergroten, waarbij de provincie insteekt op het meer ruimte bieden aan de samenleving en natuur weer dichterbij de mensen wil brengen,
- Haalbaar en betaalbaar, de realisatiestrategie van de provincie zet in op het vergroten van het aantal partners in het beheer en de realisatie van nieuwe natuur.

Op basis van deze strategie heeft de provincie Gelderland, onder titel 3.1 van de Subsidieverordening Vitaal Gelderland, de Subsidieregeling Landschap opengesteld. Gemeenten kunnen, gezamenlijk of afzonderlijk, een vierjarig landschapscontract afsluiten voor de aanleg van nieuwe landschapselementen, het herstel van bestaande elementen, educatie en het vergroten van maatschappelijke betrokkenheid bij het landschap voor een maximum subsidie van € 200.000,- per gemeente over een periode van 4 jaar. De subsidie bedraagt maximaal 50% van de subsidiabele kosten en maximaal 75% van de subsidiabele kosten voor Nationale Landschappen. Binnen het plangebied zijn, met uitzondering van Heumensoord en de Elshof behorende bij de Gelderse Poort, geen Nationale Landschappen aanwezig.

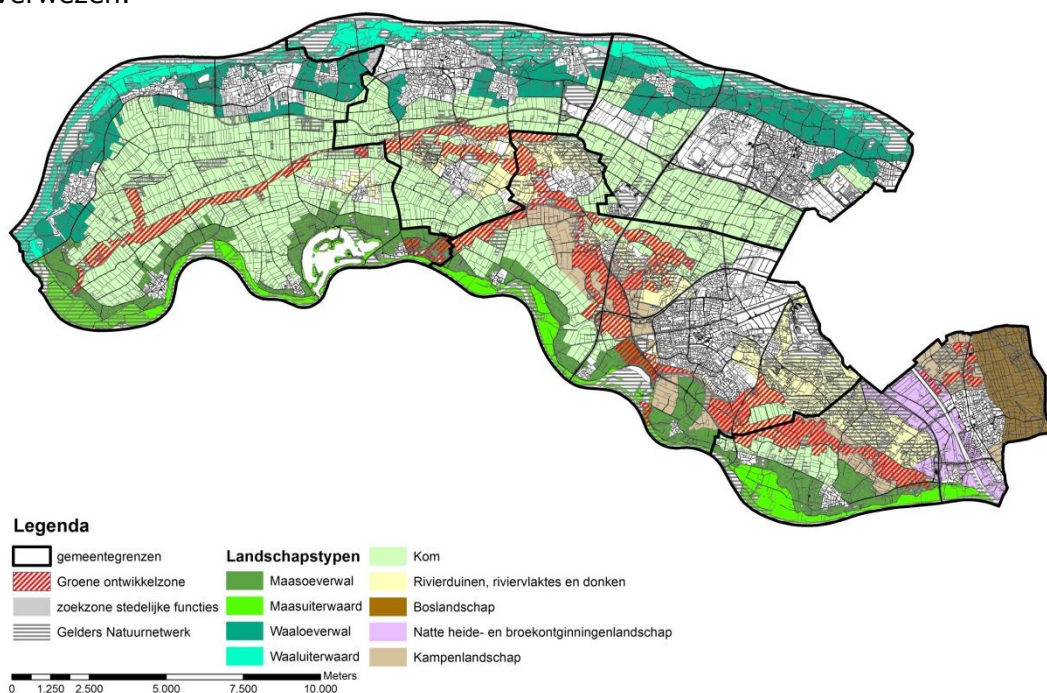
De meeste recente provinciale beleidsplannen, De Gelderse omgevingsvisie en het Natuurbeheerplan 2014 (beide nog in ontwerpfasen), stellen de kaders voor het te doorlopen proces van ambities voor de korte en lange termijn en de realisatiestrategie om het landschap te behouden en te versterken. De Gelderse omgevingsvisie is een integrale visie die de samenhang tussen beleidsvelden laat zien. In het Natuurbeheerplan 2014 is de begrenzing van het Gelders Natuurnetwerk, de herziene EHS, vastgesteld.

Regionaal gezien zijn de programma's Visie Waalweelde, het Deltaprogramma Maas 2012 en Stroomlijn van belang. Deze programma's zijn gericht op het beschermen van de regio ten aanzien van wateroverlast en het gebied ook voor de volgende generaties (tot 2100) voldoende te beschermen.

Op gemeentelijk niveau stellen de structuurvisies de kaders om een ambitie en realisatiestrategie voor natuur en landschap te bepalen. De structuurvisies geven een brede visie op de toekomst van de betreffende gemeente en vormen het kader voor alle ruimtelijke ontwikkelingen. In alle gemeenten worden, in meer of mindere mate, mogelijkheden gecreëerd om de samenleving een belangrijkere rol toe te bedelen. De rol van de gemeente verandert daarin mee richting regie voeren, coördineren en partnerschappen aangaan.

Daarnaast bieden waterplannen, toeristische visies, kaders voor vrijkomende agrarische bedrijfsbebouwing en bestemmingsplannen aanknopingspunten om opgaven binnen deze thema's te combineren met landschapsopgaven. Denk hierbij aan het versterken van ruimtelijke en landschappelijke kwaliteiten als onderdeel van de herontwikkeling van een vrijgekomen agrarisch bedrijfsgebouw of de landschappelijke inpassing als onderdeel van het bieden van meer ruimtelijke ontwikkelingsmogelijkheden. In de gemeente Heumen zijn nog een aantal specifieke plannen die invulling geven aan natuur en landschap, zoals de EVZ Heumen – Horssen en de Maasheggen.

Van de bovengenoemde beleidsplannen is een korte beschrijving in bijlage 2 weergegeven. Voor een uitgebreide beschrijving wordt naar de beleidsplannen zelf verwezen.



Figuur 5: Landschapstypenkaart (voor A3 formaat zie bijlage 3)

4. GEBIEDSANALYSE

De gemeenten Beuningen, Druten, Heumen, West Maas en Waal en Wijchen hebben ieder hun eigen specifieke kenmerken. De overeenkomst is dat de landschappen allen zijn opgebouwd uit uiterwaarden, oeverwallen en komgebieden met hier en daar een verdere uitsplitsing in landschapstypen. Iedere gemeente heeft in het LOP een vergelijkbare uitsplitsing gemaakt, waarbij de benamingen niet geheel met elkaar overeenkomen. Om de leesbaarheid van de landschapstypenkaart en de landschapselemententabel te vergroten is gezamenlijk besloten om voor vergelijkbare gebieden eenzelfde benaming te gebruiken. In dit document worden de volgende landschapstypen onderscheiden;

1. Maasoeverwal
2. Maasuiteerwaard
3. Kom
4. Boslandschap
5. Kampenlandschap
6. Rivierduinen, riviervlaktes en donken
7. Natte heide- en broekontginningenlandschap
8. Waaloeverwal
9. Waaluiteerwaard

De landschapstypen-indeling die is aangehouden in het LOP 'Landschap in beweging' is grotendeels in tact gebleven. Echter zijn de Maaskom en de Waalkom samengevoegd tot één landschapstype, zijnde de kom en is de benaming van de 'oude oeverwal' aangepast tot 'kampenlandschap' zodat het aansluit op het gebied in de gemeente Heumen.

Vanuit het LOP West Maas en Waal zijn alle landschapstypen in tact gebleven, alleen is de naamgeving aangepast. Voor de gemeente Heumen geldt dat de benaming van het 'droge heide- en bosontginningenlandschap' is aangepast naar 'rivierduinen, riviervlaktes en donken'. Van de landschapstypen 'kommenlandschap', 'oeverwallen- en stroomruggenlandschap' en 'uiteerwaardenlandschap' is de naamgeving aangepast naar de bovengenoemde termen.

De landschapstypenkaart geeft een duidelijk beeld van hoe het landschap in Maas en Waal is opgebouwd. Ieder landschapstype is opgebouwd vanuit landschapselementen die het betreffende landschap vormgeven en daarmee het beeld van het landschap bepalen. Om inzicht te geven in de kenmerkende landschapselementen per landschapstype is een overzicht gemaakt waarin per gemeente voor alle voorkomende landschapstypen de karakteristieke landschapselementen zijn weergegeven. De tabel 'Landschapselementen' is bijgevoegd in bijlage 4 en geeft overzichtelijk weer welke landschapselementen in een bepaald landschapstype voorkomen.

5. HUIDIGE SITUATIE EN AMBITIE

In onderstaand hoofdstuk wordt eerst de huidige situatie beschreven op basis van de uitgevoerde TOP10NL meting en de MKLE meting. Vervolgens worden de ambities vanuit de gemeenten voor de korte en lange(re) termijn beschreven op basis van het bestaande beleid en de geïnventariseerde huidige situatie.

5.1 Huidige situatie

Om de ambitie voor het landschap te kunnen kwantificeren is de huidige situatie in beeld gebracht. Hierbij zijn alle landschapselementen, zowel van gemeenten en particulieren, opgenomen. De huidige situatie is op twee verschillende manieren uitgewerkt:

1. Kwantitatieve meting van de huidige landschapselementen op basis van de TOP10NL kaart (per gemeente).
2. Kwalitatieve meting op basis van de Meting Kleine Landschapselementen (MKLE meting - bestaande uit 2 gebieden per gemeente van in totaal circa 1.000 hectare).

Kwantitatieve meting

Voor de kwantitatieve 0-meting is de topografische ondergrond van de meest recente TOP10NL kaart (gebaseerd op luchtfoto's van 2011) geïnterpreteerd. De landschapselementen bos, bomenrij, heide, boom, boomgaard, heg/haag, poelen en eendenkooien zijn in beeld gebracht. Om de oppervlakten te kunnen bepalen is aan de lijnelementen een standaard breedtemaat van 3 meter gekoppeld aan de af te lezen lengte van een bomenrij en heg/haag. Voor een losse boom is gerekend met een oppervlakte van een cirkel met 5 meter doorsnede, zijnde 19,63 m². Deze breedtes en oppervlakte zijn overgenomen uit de objectivering van de Gelderse catalogus Groenblauwe diensten. Voor vlakken is gebruik gemaakt van de oppervlakte van het topografische vlak. De landschapselementen gelegen in het Gelders Natuurnetwerk zijn in deze meting buiten beschouwing gelaten.

Deze scan van de topografische ondergrond geeft aan welk percentage aan landschapselementen er per landschapstype aanwezig zijn. Op basis van kenmerken van een bepaald landschapstype, het gemeentelijk beleid en de ambitie van de gemeente kan worden bepaald hoeveel percentage landschapselementen in optimale situatie gewenst is. Afhankelijk van dit inzicht kan een gemeente bepalen of de aanleg van nieuwe landschapselementen in een bepaald landschapstype gewenst is. De resultaten van de kwantitatieve 0-meting zijn op kaart en in een tabel weergegeven in bijlage 5.

Kwalitatieve meting MKLE

Middels de MKLE meting (SLG, oktober 2011) zijn per gemeente twee gebieden van circa 500 hectare geïnventariseerd. De MKLE meting is een meting waarbij als basis een luchtfoto is gebruikt, die vervolgens in het veld is getoetst op aanwezigheid en op afmeting. Bij deze meting zijn ten opzichte van de kwantitatieve meting erven in hun geheel meegenomen. Daarnaast zijn de elementen gelegen in het Gelders Natuurnetwerk (conform de landschapstypenkaart) ook meegenomen. In het Gelders Natuurnetwerk liggen vaak diverse bosjes die, met een oppervlakte tot 5 hectare, in de MKLE meting zijn meegenomen.

Naast het meten van oppervlakten in het veld is tevens gekeken naar de kwaliteit van de landschapselementen. Al deze gegevens zijn gedigitaliseerd en bieden een database vol met informatie over de kwaliteit van de landschapselementen in de geïnventariseerde gebieden. In de uitwerking is onderscheid gemaakt tussen lijnelementen, zoals bomenrijen, heg/haag of struikrijen. Onder de puntelementen vallen poelen en wielen en vlakken, zoals loofbos, naaldbos of wilgenstruweel.

De geïnventariseerde gebieden zijn op de topografische kaart weergegeven en de resultaten van de MKLE meting zijn in een tabel weergegeven in bijlage 6.

Overweging

Beide methodes werken op een andere manier. Aangezien in de MKLE meting de landschapselementen binnen het Gelders Natuurnetwerk zijn meegenomen en de daadwerkelijke breedte van een landschapselement wordt aangehouden ontstaan er verschillen met de TOP10NL-methode. Deze verschillen in aanpak verklaren deels waarom er met de MKLE meting op hogere percentages elementen wordt uitgekomen dan met de kwantitatieve meting via de TOP10NL kaart. De TOP10NL meting biedt een goed referentiekader voor de huidige aanwezige landschapselementen. De MKLE meting biedt daarop specifieke aanvullende informatie over de staat van de aanwezige landschapselementen.

5.1.1 Kwaliteit landschapselementen

De MKLE meting biedt zeer veel informatie over de staat van de landschapselementen die zijn geïnventariseerd (los van de eigendomssituatie). Om meer inzicht te krijgen in de kwaliteit van de geïnventariseerde landschapselementen zijn de beheernoodzaak en vitaliteit bekeken. De vitaliteit is op het oog beoordeeld, waarbij wordt gekeken naar de gezondheid van de landschapselementen. Hieruit kun je conclusies trekken over de behoefte aan herstel. De beheernoodzaak geeft aan op welke termijn onderhoud gewenst is. Dit staat in zekere zin los van de vitaliteit en daarmee ook van de kwaliteit. Ook bij gezonde landschapselementen is beheer nodig en kan de beheernoodzaak hoog zijn. Voor een deel verwijst de beheernoodzaak naar regulier beheer en soms betreft het achterstallig onderhoud. De MKLE is een momentopname en geeft daarmee geen uitsluitsel over regulier of achterstallig beheer. De beheernoodzaak geeft een indicatie van wat er aan beheer nodig is binnen een bepaalde termijn.

De beheernoodzaak van de geïnventariseerde landschapselementen is voor iedere gemeente afzonderlijk in beeld gebracht op een topografische kaart. Deze kaarten zijn in bijlage 7 bijgevoegd.

De elementen waarvoor de beheernoodzaak in de gemeente Beuningen het hoogst is, zijn de 0,64 hectare knotbomen en knotbomenrijen en de 13,32 hectare hoogstamboomgaarden. Van de knotbomen wordt aangegeven dat bij ruim de helft binnen 1 jaar beheer noodzakelijk is, dit betreft waarschijnlijk regulier beheer. Voor de hoogstamboomgaarden geldt dit voor meer dan 80% van de bekeken locaties. Voor Druten wordt aangegeven dat de 2,22 hectare geïnventariseerde hoogstamboomgaarden allen binnen 1 jaar beheer noodzakelijk is. Ook ruim 90% van de 0,14 hectare bekeken heggen of hagen dienen binnen 1 jaar te worden beheerd.

Voor de gemeente Heumen is af te lezen dat er voor geen enkel type landschapselementen, uitgezonderd het jaarlijks onderhoud aan heggen en bomen, op korte termijn een beheernoodzaak is.

In de gemeente West Maas en Waal is aangegeven dat bij ruim de helft van de 1,89 hectare knotbomenrijen, de 0,55 hectare heggen en hagen en de 0,17 hectare wilgenstruweel binnen 1 jaar noodzakelijk is. Ook voor bijna de helft van de 1,30 hectare hoogstamboomgaarden wordt aangegeven dat binnen 1 jaar beheer noodzakelijk is. Voor de gemeente Wijchen is aangegeven dat meer dan 60% van de 1,70 hectare bomenrijen met struiken binnen 1 jaar beheer behoeft. Dit geldt ook voor meer dan 85% van de 1,73 hectare hakhoutsingels.

Vanuit de vitaliteit is te zien dat in Beuningen meer dan de helft van de 2,60 hectare boomweiden en ruim tweederde van de 0,29 hectare wilgenstruweel duidelijke gebreken

vertoond. In Druten geldt dit voor bijna de helft van de 2,22 hectare hoogstamboomgaarden. In Heumen vertonen ruim tweederde van de 0,16 hectare boomgroepen en bijna een kwart van de 0,01 hectare struikgroepen duidelijke gebreken. Voor West Maas en Waal is af te lezen dat een derde van de 0,11 hectare solitaire struiken en een kwart van de 0,17 hectare wilgenstruweel duidelijke gebreken vertoond en in Wijchen geldt dit voor een kwart van de 0,26 hectare struikenrijen. Mogelijk zijn voor deze landschapselementen herstelmaatregelen gewenst. Om dit goed te kunnen beoordelen dienen de diverse beoordelingscriteria van de MKLE in samenhang te worden beschouwd.

5.2 Bepalen ambitie

Zoals in de inleiding is aangegeven is dit GUP een van de uitvoeringsprojecten uit de LOP's. Daarin zijn de ambities voor het landschap op hoofdlijnen vastgelegd. Dit GUP is een uitwerking c.q. een concretisering van het LOP, gericht op landschapselementen (aanleg, beheer en onderhoud). Daarbij wordt aangegeven welke opgave er voor de komende jaren ligt. Op basis van het bestaande beleid, de informatie vanuit de 0-metingen en de koers die gemeenten hebben uitgezet voor de komende jaren is in deze paragraaf voor iedere gemeente de ambitie weergegeven. De ambitiebeschrijvingen zijn gericht op het fysieke landschap. De ambitie die voor de lange termijn is geformuleerd beschrijft de ideale situatie, het wensbeeld puur vanuit landschap bekeken. Hieraan is nog niet gekoppeld hoe en door wie de ambitie gerealiseerd dient te worden. Uitgangspunt is dat nieuwe initiatieven moeten passen in het gewenste landschapsbeeld. De gemeenten kunnen daar met behulp van deze ambitiebeschrijving sturing aan geven. Voor de korte termijn (4 jaar) zijn concrete ambities per gemeente geformuleerd.

5.2.1. Gemeente Beuningen

De algemene ambitie van gemeente Beuningen is het behouden en versterken van de aanwezige landschapselementen en landschapskwaliteiten. Hierdoor wordt de samenhang tussen, en de identiteit van, de verschillende landschapstypen algemeen herkenbaar. Dit met de versterking van de identiteit van het rivierenlandschap tot gevolg.

De prioriteit ligt zowel bij het beheren van bestaande landschapselementen als bij de aanleg van nieuwe. De gemeente faciliteert in beperkte mate de aanleg van recreatieve routenetwerken en lokale ommetjes, waar educatie en voorlichting een onderdeel van uitmaken. Uitgangspunt daarvoor is wel dat initiatieven bestaande routes versterken of verbinden. De ambitie van de gemeente is per landschapstype verder uitgewerkt:

Kom:

- Beheer van bestaande landschapselementen.
- Aanleg van 2,5 hectare nieuwe landschapselementen.
- Faciliteren van de toegankelijkheid van het gebied voor recreanten. Daarbij vooral verbinding maken met de stedelijke rand van de dorpen.
- Belangrijke landschapselementen zijn de lanen, de kades langs de oude en nieuwe wetering en de landschappelijke erfbeplantingen.

Waal-oeverwal:

- Beheer en instandhouding van de kleinschaligheid die wordt gevormd door boomgaarden en landschapselementen.
- Aanleg van 4 hectare kleinschalige landschapselementen.
- Beleefbaar maken van historische landschapselementen.
- Vergroten van de toegankelijkheid van het gebied voor recreanten, waarvan het leggen van verbindingen met de stedelijke rand van de dorpen een belangrijk onderdeel is.

Waal-uiterwaard:

- Veel ontwikkelingen en het overgrote deel van de herinrichting van de uiterwaard vindt plaats in het kader van het project WaalWeelde.
- Ontwikkeling van natuurlijke beplantingen is gewenst. De gemeente onderneemt zelf geen initiatief daarvoor, maar zal initiatieven van anderen wel ruimte bieden en faciliteren.
- Het landschap krijgt ook aandacht in relatie met toeristische projecten die worden uitgevoerd, zoals Beleef de Waal', de aanleg van de nevengeul en bij de aanleg van struinpaden.

Ambities voor de komende 4 jaar:

- Project herstel cultuurhistorische landschapselementen: opheffen achterstallig onderhoud op minimaal 4 locaties, nieuwe aanleg op minimaal 2 locaties en informatievoorziening over elementen op de Waal-oeverwal.
- Project opzetten voor inzichtelijk maken informatie over cultuurhistorische elementen (QR-codes) op 15 locaties.
- Deelname in realisatie project Recreatieve verbinding Nijmegen – Appeltern
- Lidmaatschap Steunpunt hoogstamfruit: ondersteuning eigenaren t.b.v. beheer en instandhouding boomgaarden. Het streven is om minimaal 15 maatwerkadviezen te geven en de actie 'de bij hoort erbij' te behouden. De gemeente stimuleert en faciliteert dit.

5.2.2. Gemeente Druten

De algemene ambitie van gemeente Druten is het behouden en versterken van de aanwezige landschapselementen en landschapskwaliteiten waardoor de samenhang tussen en de identiteit van de verschillende landschapstypen algemeen herkenbaar wordt met de versterking van de identiteit van het rivierenlandschap tot gevolg.

De prioriteit ligt zowel bij het beheren van bestaande landschapselementen als bij de aanleg van nieuwe. Beheer en aanleg van landschapselementen is gericht op versterking van de landschapstypen en het volledig functionerend maken van de ecologische verbindingszone. De gemeente faciliteert in zeer beperkte mate de aanleg van recreatieve routenetwerken en lokale ommetjes, waar educatie en voorlichting een onderdeel van uitmaken. Uitgangspunt daarvoor is wel dat initiatieven bestaande routes versterken of verbinden. De ambitie van de gemeente is per landschapstype verder uitgewerkt:

Kom:

- Beheer van bestaande landschapselementen.
- Vergroten van de toegankelijkheid van het gebied voor recreanten. Faciliteren van de toegankelijkheid van het gebied voor recreanten.
- Aanleg van ontbrekende delen van de ecologische verbindingszone.
- Ontwikkelen en in stand houden van de belangrijkste landschapselementen: lanen, landschappelijke erfbeplantingen en in mindere mate grienden en vochtige bosjes.

Rivierduinen, riviervlaktes en donken:

- Beheer (en beperkte aanleg) van erfbeplantingen en kavelgrensbeplanting.
- Aanleg van ontbrekende delen van de ecologische verbindingszone.
- Sturing van recreatief gebruik.

Waaloeverwal:

- Beheer en instandhouding van de kleinschaligheid die wordt gevormd door boomgaarden en landschapselementen.
- Aanleg van kleinschalige landschapselementen.
- Beleefbaar maken van historische landschapselementen.
- Vergroten van de toegankelijkheid van het gebied voor recreanten.

Waalouterwaard:

- Veel ontwikkelingen en het overgrote deel van de herinrichting van de uiterwaard vindt plaats in het kader van de projecten Afferdense en Deestse Waarden en WaalWeelde.

Ambities voor de komende 4 jaar:

Voor het realiseren van de voorgaande beschreven ambitie voor landschapsbeheer en landschapsontwikkeling, zijn de komende jaren geen middelen (financiën en capaciteit) beschikbaar. Omdat het behouden van het landschap niet als een van de kerntaken van de gemeente kan worden gezien wil de gemeente Druten de verantwoordelijkheid hiervoor over laten aan de samenleving en maatschappelijk organisaties en de gemeente wil voor deze partijen niet vooraf een blauwdruk maken. Ook het in kaart brengen van concrete opgave voor aanleg, beheer en onderhoud van landschapselementen binnen de verschillende landschapstypen, die nodig is om de landschappelijke waarden te kunnen herstellen en/of verbeteren, is een aspect dat de gemeente Druten graag wil overlaten aan gebiedspartijen. Dit zijn namelijk ook degenen die de daadwerkelijke uitvoering ter hand zullen nemen.

In projecten die al zijn opgestart, wordt de rol van de gemeente Druten gecontinueerd. Het betreft hier de volgende projecten:

- Project Inzichtelijk maken informatie cultuurhistorische elementen (QR-codes).
- Deelname in realisatie project Recreatieve verbinding Nijmegen – Appelteren.

5.2.3. Gemeente Heumen

Het landschapsbeleid levert de spelregels voor de ontwikkeling van initiatieven in het landschap. Deze uitwerking voegt hier, voor de gemeente Heumen met de uitwerking LOP Gemeente Heumen, nieuwe relevante beleidsontwikkeling aan toe. Samen dienen zij als basis voor de gemeentelijke ambitie voor het landschap.

De algemene ambitie van de gemeente Heumen is in eerste instantie gericht op behoud en herstel van aanwezige landschapselementen en in tweede instantie op de aanleg van nieuwe landschapselementen. Ook stimuleert de gemeente de recreatieve ontsluiting middels recreatieve routes, lokale ommetjes en het terugbrengen van ontbrekende schakels. Tenslotte is het de ambitie van de gemeente om het erfgoed weer zichtbaar en beleefbaar te maken. De gemeente wil deze ambitie realiseren in samenwerking met betrokken bedrijven, organisaties en inwoners. Deze ambitie is verder uitgewerkt in het LOP Gemeente Heumen (2013). Een samenvatting volgt hieronder:

De ambitie van de gemeente is per landschapstype verder uitgewerkt:

Maasoeverwal:

- Beheer van bestaande landschapselementen.
- Beplanten van wegen en waterlopen.
- Stimuleren van behoud en aanplant van hoogstam fruitbomen.
- Versterking van natuurwaarden van de Maasdijk door het beheer van de dijktaaluds hierop in te richten.

Maasuiteerwaard:

- Beheer van bestaande landschapselementen.
- Het versterken en behouden van het Maasheggenlandschap.
- Bevordering van de karakteristieke stroomdalflora van de Maas.
- Het weer zichtbaar en beleefbaar maken van Kroonwerk de Coehoorn.

Kom:

- Beheer van bestaande landschapselementen.
- Versterking schakels tussen het vennengebied en de uiterwaarden middels een beperkte aanvulling met 'lage' landschapselementen, zoals elzensingels en wilgenstruweel.
- Realisatie van natte waterlopen met oevervegetatie ten behoeve van de ecologische verbinding Heumen – Horsen.

Boslandschap:

- Beheer van bestaande landschapselementen.
- Het opwaarderen van het Elshof-gebied als corridor met leefgebiedfuncties tussen de stuwwal en het westelijk deel van de gemeente ten voordele van de fauna (o.a. de das) en waar mogelijk het opheffen van barrières in deze migratieroute.

Kampenlandschap:

- Beheer van bestaande landschapselementen.
- Aanleg en herstel van kleine landschapselementen op kavelgrenzen en aanleg en herstel van hoogstamfruitboomgaarden.
- Versterking ecologische verbindingzones door op kleine schaal aan de bosranden percelen aan landbouw te onttrekken.
- Beheer van akkerranden, bermen en bosranden gericht op versterking natuurwaarden en op een aantrekkelijk landschap voor extensief recreatief medegebruik.
- Behoud van beplanting en aanleg van nieuwe beplanting gekoppeld aan het patroon van wegen en waterlopen.

Rivierduinen, riviervlaktes en donken:

- Beheer van bestaande landschapselementen.
- Versterken van natuurfuncties in samenhang met recreatief medegebruik en aandacht voor cultuurhistorie.
- Herstel van het vennengebied middels vernatting.
- Realiseren van geleidelijkere overgang van landbouw naar natuur door o.a. omvorming van het bos van naalddhout naar inheems loofbos (zorgt voor een doorzichtiger aanblik) en de aanleg van hagen, hakhoutsingels en houtwallen.
- Het zichtbaar maken van het Heumens erfgoed; dit betreft de zogenaamde Scheiwal (een houtwal op de grens van Heumen en Wijchen) en het Romeinse verleden ter plaatse.
- Behoud natuurwaarden middels zonering van het recreatief medegebruik (aan de randen) en gerichte publieksvoorlichting.

Natte heide en Broekontginning:

- Beheer van bestaande landschapselementen.
- Het versterken van de functies natuur en extensieve recreatie in het gebied ten noordwesten van het Heumense bos.
- Stimuleren van de aanleg van oversteekplaatsen en poelen voor padden.
- Versterking van de overgangen van bos naar cultuurlandschap, bijvoorbeeld door de ontwikkeling van struweelbegroeiingen en bermbeheer gericht op verschraling.
- Opheffen van de barrièrewerking van het Maas-Waalkanaal voor fauna door aanpassing van de oevers.
- Versterking verbindingen voor de das middels het doortrekken van de Leigraaf tot aan Heumen en langs de zijloop tot aan het Maas-Waalkanaal.

Ambities voor de komende 4 jaar:

- Realiseren van ommetjes en verbindingen (met name particuliere initiatieven) middels de aanleg van 4,9 kilometer wandelpad, waaronder 2,4 kilometer op de landgoederen 't Hoog en Erpewaaïj wat door de landgoedeigenaren zelf wordt opgepakt en 0,8 km langs de waterberging Laagstraat in project gemeente en Waterschap. Het realiseren van recreatieve verbindingen Vennen - de Maas (1 km), Overasselt - de Maas (0,2 km) en 0,5 km door verbinding Overasseltse vennen – Heumens bos.
- Herstel van het heggenlandschap en beheerbaar maken van de heggen Looistraat.
- Het versterken van het vrijwillig landschapsbeheer bij met name heggen en boomgaarden.
- Versterking landschap de Elshof middels 1 hectare boscompensatie.
- Door de vestiging van particuliere landgoederen en het stimuleren van vrijwillig landschapsbeheer van boomgaarden, aanleg van landschapselementen en boscompensatie wordt in het kampenlandschap 5,2 hectare aan nieuwe landschapselementen gerealiseerd (o.a. in het Lierdal) en 1,8 hectare in het natte heide- en broekontginningenlandschap. Hiermee wordt een bijdrage geleverd aan de versterking van de ecologische verbinding Heumen – Horssen en stuwwal – rivierduinen.
- Langs de waterberging in Overasselt worden natuurvriendelijke oevers aangelegd (0,3 hectare) en een poel in natuurgebied de Kadans wordt hersteld.
- Het opheffen van de barrière die het kanaal vormt voor de das en de ree door de oevers aan te passen, verkeersremmende maatregelen te treffen en dassentunnels te plaatsen.
- De gemeente is voornemens een inventarisatie naar particuliere initiatieven op het gebied van landschapsversterking uit te voeren. Kansrijke initiatieven die hieruit voortkomen kunnen met cofinanciering tot uitvoering worden gebracht.
- De gemeente wil enkele kansrijke plekken voor ecologisch bermbeheer en ecologisch beheer langs bos- en akkerranden oppakken.
- Het versterken van cultuurhistorische kenmerken zoals het weer zichtbaar en beleefbaar maken van het Kroonwerk van Menno van Coehoorn en een visualisatie van de Romeinse Goudkust.

5.2.4. Gemeente West Maas en Waal

De algemene ambitie van de gemeente West Maas en Waal is het behouden en versterken van de karakteristieke landschappelijke verschillen binnen de gemeente. Als gemeente actief vorm geven aan behoud en ontwikkeling van streekeigen landschapswaarden in samenwerking met particulieren, bedrijfsleven en maatschappelijke organisaties die betrokken zijn bij het landschap. Landschappelijke inpassing van nieuwe ontwikkelingen in het buitengebied. Voor het gehele buitengebied van West Maas en Waal wordt gestreefd naar het versterken van de beleefbaarheid van het landschap. Hiervoor is een samenhangend netwerk van fiets- en wandelpaden van belang.

De ambitie van de gemeente is per landschapstype verder uitgewerkt:

Komgebied:

- Versterken van de lintbeplanting aan de boerderijstraten door herstel en aanleg van heggen, hagen en houtopstanden.
- Vergroten van de recreatieve beleefbaarheid door de aanleg van boerenwandelpaden.
- Herstel van eendenkooien.

- Het ontwikkelen van samenhangende en herkenbare laanstructuren in het komgebied.

Oeverwal en rivierduin:

- Het behouden, versterken en ontwikkelen van de karakteristieke mozaïekachtige structuur van de oeverwal door de aanplant van hoogstamfruit en/of knotwilgen en heggen en hagen.

Uiterwaard Maas:

- Landschappelijk gezien wordt gestreefd naar behoud van kenmerkende landschapselementen in de uiterwaarden van de Maas, zoals bakenbomen langs de rivier en leilindes aan de Maasdijk in Maasbommel en Appeltern.
- Vergroten van de recreatieve beleefbaarheid door de aanleg van recreatieve routenetwerken en lokale ommetjes.

Uiterwaard Waal:

- De uiterwaarden van de Waal moeten meer ruimte gaan bieden aan de grote wateropgave langs de rivieren in het kader van de beleidslijn Ruimte voor de Rivier. Veel ontwikkelingen vinden plaats in het kader van het project Waalweelde en project Stroomlijn.
- Er wordt gestreefd naar behoud van solitaire elementen en behoud van de laanstructuur van het oude Romeinse pad in de uiterwaard bij Wamel.
- Vergroten van de recreatieve beleefbaarheid door de aanleg van recreatieve routenetwerken en lokale ommetjes.

Ambities voor de komende 4 jaar:

- Aanleg van circa 20 km klompenpad (met subsidie vanuit regiocontract)
- Project dorpen in het groen (pop-subsidie van de landinrichtingscommissie) 13 erfbeplantingsplannen, plantdag circa 56 deelnemers, aanplant 160 laanbomen.
- Opzetten van een vrijwilligersgroep voor participatie in landschapsbeheer. De gemeente stimuleert en faciliteert het proces in de opstartfase.
- RCE Project Wederopbouwgebied Maas en Waal West (met rijkssubsidie). Bij de landschapsregeling Gelderland wordt dit project ingediend. In het project wordt uitgegaan van 15 erfbeplantingsplannen en er is een cursus over streekeigenbeplanting op het erf en in het landschap.
- Vervolgprojecten RCE Project Wederopbouwgebied Maas en Waal West.
- Bij de Landschapsregeling Gelderland wordt het project Cultuurhistorische fietsroute en realiseren routeboekje ingediend.

5.2.5. Gemeente Wijchen

De algemene ambitie van gemeente Wijchen is het behouden en versterken van de aanwezige landschapselementen en landschapskwaliteiten waardoor de samenhang tussen en de identiteit van de verschillende landschapstypen algemeen herkenbaar wordt met de versterking van de identiteit van het rivierenlandschap tot gevolg.

De prioriteit ligt zowel bij het beheren van bestaande landschapselementen als bij de aanleg van nieuwe. De aanleg van landschapselementen is in eerste instantie gericht op het volledig functionerend maken van de ecologische verbindingzone en in tweede instantie op versterking van de landschapstypen. Wanneer prioriteiten moeten worden gesteld tussen landschapstypen dan hebben maatregelen in de landschapstypen 'Rivierduinen, riviervlaktes en donken' en 'Kampenlandschap' de eerste prioriteit. Tevens faciliteert de gemeente initiatieven voor de aanleg van recreatieve routenetwerken en lokale ommetjes waar educatie en voorlichting een onderdeel van uitmaken. Uitgangspunt daarvoor is wel dat initiatieven bestaande routes versterken of verbinden.

De aanleg van landschapselementen vindt plaats, verspreid binnen de landschapstypen en gerelateerd aan perceelsgrenzen, wegen en waterlopen. De gewenste

landschapselementen voor het betreffende beheerstype zijn in bijlage 4 weergegeven. De ambitie is niet 'op perceelsniveau' aan te geven omdat de aanleg afhankelijk is van de medewerking van grondeigenaren.

De lange termijn ambitie van de gemeente is uitgewerkt naar landschapstype:

Kom:

- Aanleg van ontbrekende delen van de ecologische verbindingszone.
- Beheer van bestaande landschapselementen.
- Vergroten van de toegankelijkheid van het gebied voor recreanten ten noorden van Wijchen en tussen Hernen en Batenburg.
- Belangrijke landschapselementen zijn de lanen, de kades langs de nieuwe wetering, de landschappelijke erfbeplantingen en de eendenkooi.

Rivierduinen, riviervlaktes en donken:

- Aanleg van ontbrekende delen van de ecologische verbindingszone.
- Beheer (en beperkte aanleg) van bestaande landschapselementen en erfbeplantingen (totaal maximaal 4 hectare aanleg) vooral op en in de buurt van de randen waardoor de herkenbaarheid van de duinen wordt versterkt.
- Sturing van recreatief gebruik.
- Belangrijke landschapselementen zijn bosjes, houtsingels, lanen en (knot)bomenrijen.

Kampenlandschap (Oude oeverwal):

- Aanleg van ontbrekende delen van de ecologische verbindingszone.
- Beheer van bestaande landschapselementen en erfbeplantingen.
- Aanleg van maximaal 10 hectare landschapselementen en erfbeplantingen vooral bij Hernen en ten westen van Wijchen.
- Belangrijke landschapselementen zijn (knot)bomenrijen, solitaire bomen en hagen.

Maasoeverwal:

- Aanleg van ontbrekende delen van de ecologische verbindingszone.
- Beheer van bestaande landschapselementen.
- Aanleg van 0,5 hectare nieuwe landschapselementen.
- Aanleg en beheer lokale ommetjes in Batenburg, Niftrik en Balgoij.
- Belangrijke landschapselementen zijn hoogstamfruitboomgaarden, heggen en solitaire bomen.

Maasuiteerwaard:

- Beheer en behoud van kenmerkende landschapselementen zoals bakenbomen en knotbomen.
- Aanleg en beheer van struinmogelijkheden tussen dorpen en in combinatie met lokale ommetjes.

Ambities voor de komende 4 jaar:

- Project herstel cultuurhistorische landschapselementen: opheffen achterstallig onderhoud, nieuwe aanleg en informatievoorziening over elementen op minimaal 2 locaties in Leur en Balgoij, m.n. gericht op (Maas)heggen.
- Project Inzichtelijk maken informatie cultuurhistorische elementen (QR-codes op 10 locaties).

- Deelname in realisatie project Recreatieve verbinding Nijmegen – Appeltern min of meer langs de Nieuwe wetering.
- Realiseren van ontbrekende delen van de ecologische verbindingszone: binnen de gemeente streven naar 8 hectare droge verbinding en 10 hectare natte verbinding.
- Verbeteren en eventueel verbinden van wandelmogelijkheden c.q. ommetjes. Het streven is om minimaal 15 kilometer struinroutes en ommetjes te realiseren.
- Historische waterlopen herkenbaar maken in het landschap door aanleg van begeleidende beplantingen langs minimaal 500 meter.
- Achterstallig onderhoud van 15 poelen oppakken van diverse terreineigenaren in de gemeente.

5.3 Realisatie ambitie

Een aantal gemeenten hebben al financiering gezocht voor (een gedeelte van) de projecten die beschreven zijn onder de ambitie voor de korte termijn ofwel de komende 4 jaar. Echter zijn er ook gemeenten die weinig budget beschikbaar hebben om de komende jaren zelf in het landschap te investeren.

Voor alle gemeenten geldt dat voor de langere termijn gezocht moet worden naar nieuwe manieren om het beheer en de versterking van het landschap in de toekomst vorm te geven.

Hiervoor is, naast het proces dat in dit rapport is beschreven, een proces op gang gebracht om met het gebied in gesprek te gaan. Een 13-tal gebiedspartijen, bestaande uit 10 ondernemers en 3 maatschappelijke partijen, zijn geïnterviewd om een eerste indruk van ontwikkelingen in de samenleving af te tasten. Vervolgens zijn deze gebiedspartijen, aangevuld met een aantal andere betrokken gebiedspartijen, met de gemeenten in gesprek gegaan en hebben kansen besproken voor de toekomst.

Op basis van dit GUP, de energie in het veld en de constatering dat iedere gemeente zich in een transitietraject bevindt, zijn strategische lijnen uitgewerkt om iedere gemeente verder te helpen in zijn of haar zoektocht. Dit transitieproces en de strategische uitwerkingslijnen zijn beschreven in een apart rapport 'Realisatiestrategie Landschap Maas en Waal'.

BIJLAGEN

Bijlage 1. Samenvattingen LOP'S/LBP

Bijlage 2. Overzicht relevant beleid

Bijlage 3. Landschapstypenkaart

Bijlage 4. Landschapselementen

Bijlage 5. Kwantitatieve nulmeting

Bijlage 6. Kwalitatieve MKLE meting

Bijlage 7. Overzicht beheernoodzaak

Bijlage 1. Samenvattingen LOP'S/LBP

Landschapsvisie 'Landschap in Beweging'		
<i>Landschapsontwikkelingsplan Beuningen, Druten, Wijchen</i>		
1. Waalwaterwaarden - Stoere contrasten		
<i>Kwaliteiten</i>	<i>Doelstellingen</i>	<i>Opgaven</i>
Natuurlijke uitstraling	Natuur ontwikkelen en vergroten waterberging	
Dynamiek van de rivier	Behouden / creëren belangrijke uitzichten	
Plaatselijk agrarische of extensief beheerde gronden	Actief beheer waterwaarden	
Natuur en (steen)fabrieken contrastrijk, beide grootschalig	In oude steenfabrieken functies toestaan als kunst, educatie en/of wonen	De oude steenfabrieken kunnen recreatieve trekkers worden.
Extensief recreatief medegebruik	Ontwikkelen struinroutes met rustpunten	Natuurbeleving door aanleg van struinpaden, bruggetjes en nieuwe waterpartijen.
2. Waaloeverwallen - Patchwork, groen en kleinschalig		
<i>Kwaliteiten</i>	<i>Doelstellingen</i>	<i>Opgaven</i>
Kleinschalig samenspel van bebouwingslinten, dorpen, weiden en boomgaarden in onregelmatige patronen	Kleinschaligheid behouden en versterken, kleinschalige bebouwing toestaan	Versterken natuur- en landschapswaarden door aanleg en goed beheer van landschapselementen, zoals hagen, vochtige graslanden, wegbeplantingen, poelen, natuurvriendelijke oevers, akkers, droge en vochtige bosjes.
	De overgang naar de Waalkommen is geleidelijk en verloopt in een grove slinger ten noorden van de Maas- en Waalweg	De doorgaande Van Heemstraweg dient met laanbeplanting ruimtelijk te worden versterkt.
Zeer groene uitstraling door erven, boomgaarden, wegbeplantingen, windsingels en opslag rond plassen		Behouden van een vitaal en divers agrarisch gebruik, onder randvoorwaarden worden ontwikkelingsmogelijkheden geboden.
Afwisselend beeld	Archeologische en cultuurhistorische waarden zichtbaar maken (wielen, kolken, zijkades)	Behouden en versterken in nieuwe ontwikkelingen.
	Recreatief netwerk ontwikkelen, inclusief Koningstraat	Wordt ingezet op een actieve uitbreiding van de recreatieve netwerken.
	Kansen in de agrarische verbreding worden gezocht en benut	Kleinschalige recreatieve voorzieningen worden toegejuicht, mits ingepast met streekeigen landschaps-elementen als fruitbomen, houtsingels, hagen e.d.
Groene zones tussen de dorpen	Groene zones tussen dorpen handhaven	De verhouding tussen groen en bebouwing in de linten moet zodanig blijven dat er sprake is van een groen en ook open lint.
3. Waalkommen - Lucht en ritme		
<i>Kwaliteiten</i>	<i>Doelstellingen</i>	<i>Opgaven</i>
Grootschalige, open, rationele verkaveling, recht en ritmisch	Behouden en versterken open landschap	Natuurwaarden worden ontwikkeld door lanen, natuurvriendelijke oevers, erven en hagen, vochtige graslanden, poelen, vochtige bosjes en grienden. In zuidelijk deel van de kom aan te leggen EVZ en ten zuidwesten van Druten weidevogelbeheer optimaliseren.
Lange weteringen en lange rechte wegen met strakke wegbeplantingen	Ontwikkelen sterk patroon van wegbeplanting en weteringen	De landschapsstructuur wordt versterkt door aanleg van laanbeplanting langs lokale wegen in rechthoekig patroon en door oevervegetatie en sporadische opgaande begroeiing wordt de wetering zichtbaar.
Vooraf veehouderij, grote erven als groene eilanden in het open gebied		Ontwikkelen kleinschalige recreatieve voorzieningen binnen bestaand erf i.c.m. goede erfbeplanting.
Rendabele landbouw	Behouden agrarische functie door bieden van toekomstmogelijkheden	Voornaamste ontwikkelingskansen liggen in schaalvergroting, ook nieuwe economische tak kan mogelijkheden bieden. Nieuwe landgoederen en buitenplaatsen worden niet toegestaan.
Bovenregionale infrastructuur met geplante noord-zuid oversteken	Ontwikkelen recreatieve routes en verbindingen	Recreatief netwerk met Nijmegen wordt verbeterd door groene routes tussen de stad en buitengebied te creëren, groenzone Beuningsse Veld.
4. Rivierduinen, riviervlaktes en donken - Afwisselende hoogtes		
<i>Kwaliteiten</i>	<i>Doelstellingen</i>	<i>Opgaven</i>
Het gebied heeft een hoge belevingswaarde door het afwisselende geheel, het historische karakter en de kleinschaligheid. Is recreatief zeer aantrekkelijk en ook als woonomgeving	Ruimtelijke samenhang tussen rivierduinen en omliggende landschap versterken. Gebied is door de provincie aangewezen als waardevol landschap	Het verbeteren van de herkenbaarheid van de afzonderlijke duinen ten opzichte van de omgeving. Vooral de randen spelen daarbij een belangrijke rol.
	Recreatie reguleren, intensieve recreatie uitsluiten	Goede interne ontsluiting maken voor recreatief gebruik buiten kwetsbare delen en daarbij verbinding met omliggende gebied maken.
Onregelmatige, blokvormige verkaveling	Voor de landbouw liggen er kansen in verbreding op het gebied van extensieve recreatie	De aanleg van natuur, het verbeteren van het recreatief netwerk rond de dorpen, theetuin, kinderboerderij enz.
Bebouwing geconcentreerd in dorpen en buurtschappen en verspreid langs open essen en wegen	Versterken historische bebouwing, boerderijen en wegenstructuur door beplanting	
Beslotenheid door bos (en heide)	Bosareaal vergroten	Bestaande natuur is kwetsbaar. Op de hogere delen krijgt de ontwikkeling van de EHS-natuur vorm.
Historische bebouwing, kastelen, boerderijen, oude heerlijkheden	Cultuurhistorisch bewustzijn vergroten	

5. Oude oeverwallen - Versterken oude patronen		
<i>Kwaliteiten</i>	<i>Doelstellingen</i>	<i>Opgaven</i>
Enkele wegen in grillige structuur	Komen enkele wegen voor die onderdeel zijn van oude patronen	Kunnen versterkt worden met beplanting.
Onregelmatige, blokvormige verkaveling	Er wordt een belangrijke taak toegeschreven aan de landbouw in het streven naar een verzorgd landschap	Voor de landbouw liggen mogelijkheden in verbreding; nieuwe natuur, verbeteren waterkwaliteit, uitbreiding recreatief netwerk. Weinig kansen voor schaalvergroting.
Open karakter door agrarisch gebruik ten zuidwesten van Bergharen en Hernen	Openheid is waardevolle tegenhanger van verdichte rivierduinen. Behouden landbouwstructuur tussen Bergharen en Hernen met respect voor ontwikkeling EVZ	Versterken van de landschapspatronen, realiseren van de EVZ en verbeteren van het recreatief netwerk, met respect voor de landbouwkundige structuur, door aanleg van landschapselementen en natuurontwikkeling langs oude patronen (o.a. waterlopen).
Half open karakter door bosjes, lanen en hagen in de omgeving tussen Leur en Balgoij	Behouden en versterken	Half open landschap met landelijk karakter en sterk contrast met besloten rivierduin/stedelijk gebied.
Talrijke kronkelende oude Maasarmen	Oude waterlopen zichtbaar en beleefbaar maken	Nog bestaande waterlopen accentueren.
Oude boerderijen, volgend aan de vroegere oeverwallen	Cultuurhistorisch bewustzijn over gebied vergroten	
	Relaties leggen tussen oude bebouwingsplaatsen en boerderijen met behulp van recreatieve routes	Intensieve recreatie uitsluiten.
	Realisering EVZ	In de gehele zone is vraag naar landgoedontwikkeling, dit biedt kansen voor de realisatie van de EVZ.
6. Maaskommen - Ruimtebeleving in veelvormig gebied		
<i>Kwaliteiten</i>	<i>Doelstellingen</i>	<i>Opgaven</i>
Open gebied met daarin verspreid liggende bosjes	Verbreding van de landbouw ter ontwikkeling van de EVZ	Realisatie van de EVZ door aanleg van bosjes, grienden, wegbepanting, knotbomen langs sloten en natuurvriendelijke oevers.
	Natuurontwikkeling met respect voor de openheid en agrarische structuur	Voor landbouw liggen kansen in schaalvergroting en verbreding; recreatie, natuur, waterkwaliteit en landschap.
Akkerbouw, daarnaast wei- en hooiland	Akkerbouw en veeteelt zijn de primaire functies	
Infrastructuur met laanbepanting	Landschappelijke structuur mag verder worden verduidelijkt	Completering van de wegbepanting langs lokale wegen en zichtbaarheid van wetingen en waterlopen verbeteren door lage oevervegetatie.
Neerveldse Blok en Schebbelaarse Veld hebben meerdere richtingen in verkavelingsvormen		Opgave voor het ontwikkelen van de recreatieve padenstructuur als verbinding tussen de oude oeverwallen en rivierduinen in het noorden en de Maasoeverwallen in het zuiden.
Lunensche Broek; open gebied met regelmatige slagenverkaveling		Liggen enkele zoekgebieden voor windmolens.
Eendenkooi bij Batenburg met grote cultuurhistorische waarde		
7. Maasoeverwallen - Dorpen als ijkpunten in kleinschalig gebied		
<i>Kwaliteiten</i>	<i>Doelstellingen</i>	<i>Opgaven</i>
Verspreide bebouwing aan de dijk en veel openheid en doorzicht ertussen	De dijk op zichzelf is een markante lijn, welke onbeplant is en blijft	Wegbepanting is een aanknopingspunt voor versterking van het kleinschalige karakter.
Zeer smalle zone achter de dijk met steile overgang naar het Maaskommen en oude oeverwallengebied	Het diverse agrarische gebruik dient behouden te blijven, maar ook kansen benutten voor verbreding	Agrarische verbreding stimuleren, aanleg van kleine landschapselementen en hoogstamfruitbomen.
Compacte en historische dorpen, waarin rust en ruimte heerst. Elk dorp en haar omgeving heeft een eigen identiteit;	Historische dorpskernen als parels in het landschap versterken	
Batenburg is met haar kasteel en cultuurhistorisch karakter aantrekkelijk voor dagjesmensen	Kleinschalige dagrecreatie in Batenburg geleiden, zodat karakteristieke identiteit van het dorp en de rust behouden blijven	
Lienden is gebouwd op een donk. De hogere ligging met oude bebouwing zichtbaar houden in het landschap	Ontwikkelen recreatief netwerk in routes (over gehele gebied) en aanvullende kleinschalige voorzieningen	Er liggen mogelijkheden voor een koppeling met cultuurhistorische objecten, kernen en oude patronen in het landschap.
De Lagestraat in Niftrik volgt de oeverwal van een oude riviermeander. Dit wordt geaccentueerd door lintbebouwing en wegbepanting	Een versterking van de kleinschalige landschapskarakteristiek is gewenst	Door toevoeging van natuurlijk groeiende hagen op kavelgrenzen, wegbepantingen, erfbeplantingen, fruit- of knotbomen en bosjes.
Balgoij ligt op de oeverwal. De wegen in de omgeving hebben een radicale structuur, door regionale infrastructuur doorsneden. Vroeger vormde Balgoij een eenheid met Keent.	In de omgeving van Balgoij verdienen Maasheggen bijzondere aandacht	Uitbreiding van deze heggen is wenselijk en het natuurvriendelijke beheer dient te worden gestimuleerd.

8. Maasuiteerwaarden - Doorzichten in meer natuurlijke uiterwaard

<i>Kwaliteiten</i>	<i>Doelstellingen</i>	<i>Opgaven</i>
Open beeld, ruimtelijke eenheid met de overkant van de rivier	Samenhang behouden en ontwikkelen tussen diverse delen van de uiterwaarden	De Maasuiteerwaarden onderscheiden zich door de aanwezigheid van akkers, deze dienen behouden te blijven waardoor ook karakteristieke doorzichten behouden blijven.
Ruimte geleed door bakenbomen	Bakenbomen handhaven	Behouden bakenbomen indien dit in regionaal verband haalbaar is.
Akkerbouw en weiden op grote percelen	Kansen bieden voor agrarisch extensief beheer	
Afwisselend brede en smalle uiterwaarden	Toegankelijkheid vergroten voor het maken van wandelingen	Er wordt gestreefd naar verbetering van de samenhang in de padenstructuur en toegankelijkheid i.c.m. kleinschalige voorzieningen.
Fraaie overzichten en wisselende vergezichten vanaf de dijk	Zichtlijnen behouden op de kernen, zowel aan de overzijde van de rivier als over rivierbochten op kernen in het plangebied	
	Ruimte voor de rivier en de natuur ontwikkelen	Er ligt een grote rijksopgave voor waterberging in combinatie met natuurontwikkeling.

Landschapsbeleidsplan Gemeente Heumen		
Landschapstype	kenmerken	visie / opgave
1. Boslandschap <i>stuwwallenlandschap</i>	<ul style="list-style-type: none"> Grootschalige bos- en heidecomplexen met overwegend naaldbos, afgewisseld met open ruimten Meervoudige functievulling, zoals natuur, productie, recreatie en militair gebruik 	<ul style="list-style-type: none"> Beheer dient gericht te zijn op duurzame instandhouding van dit bos- en heidecomplex Verblifsrecreatie op de open delen van het bos is niet gewenst Het veiligstellen en opwaarderen van Landgoed 'De Elshof' als corridor met leefgebiedfuncties tussen de stuwwal en het westelijk deel van de gemeenten ten voordele van de fauna (o.a. de das) en waar mogelijk het opheffen van barrières in deze migratieroute
<i>oude rivierenlandschap</i>	<ul style="list-style-type: none"> Kleinschalig bos met een grote variatie in verticale structuur 	<ul style="list-style-type: none"> Ontwikkelingen dienen gericht te zijn op versterken van de natuurfuncties en het in overeenstemming brengen van het recreatief medegebruik Wegwijzing uit het vennengebied moet zoveel mogelijk voorkomen worden, maatregelen t.b.v. vasthouden gebiedseigen water Realiseren van geleidelijkere overgang van landbouw naar natuur door o.a. omvorming van het bos van naaldbos naar inheems loofbos (zorgt voor een doorzichtiger aanblik) en de aanleg van hagen, hakhoutsingels en houtwallen De zogenaamde Scheiwal, houtwal op de grens van Heumen en Wijchen, zal weer zichtbaar worden gemaakt
	<ul style="list-style-type: none"> Recreatieve functie 	<ul style="list-style-type: none"> Het gebied ten noordwesten van het Heumense bos dient bij voorkeur een accent te krijgen op de functies natuur en extensieve recreatie Door zonering van het recreatief medegebruik (aan de randen) en gerichte publieksvoorlichting zal recreatie geen afbreuk doen aan de natuurfunctie (kern)
2. Droge heide- en broekontginningenlandschap <i>oude rivierenlandschap</i>		<ul style="list-style-type: none"> Het gebied ten noordwesten van het Heumense bos dient bij voorkeur een accent te krijgen op de functies natuur en extensieve recreatie Aanbevolen wordt om het landbouwkundige gebruik te extensiveren Aanleggen van paddenoversteekvoorzieningen Bijzondere aandacht is gewenst voor de versterking van overgangen van bos naar cultuurlandschap, bijvoorbeeld door de ontwikkeling van struweelbegroeiingen en bermbeheer gericht op verschralling
3. Natte heide- en broekontginningenlandschap <i>stuwwallenlandschap</i>	<ul style="list-style-type: none"> Open karakter, grootschalige ontginningenlandschap 	<ul style="list-style-type: none"> Landbouw is een belangrijke functie die ook in de toekomst duurzaam vervuld moet kunnen worden Noordelijk deel vervult als belangrijke migratieroute tussen de stuwwal/Elshof en het vennengebied, de aanwezige bosjes en beplantingen moeten daarom worden gehandhaafd en vakkundig worden beheerd De harde oever van het kanaal vormt een barrière in de verbinding, door aanpassingen kan deze barrière worden opgeheven Aanbeveling om de haag langs de leigraaf door te trekken tot aan Heumen en langs de zijloop tot aan het Maas-Waalkanaal als verbindend element (t.b.v. de das)
<i>oude rivierenlandschap</i>	<ul style="list-style-type: none"> Open karakter, grootschalige ontginningenlandschap 	<ul style="list-style-type: none"> Landbouw is een belangrijke functie die ook in de toekomst duurzaam vervuld moet kunnen worden Noordelijk deel vervult als belangrijke migratieroute tussen de stuwwal/Elshof en het vennengebied, de aanwezige bosjes en beplantingen moeten daarom worden gehandhaafd en vakkundig worden beheerd De harde oever van het kanaal vormt een barrière in de verbinding, door aanpassingen kan deze barrière worden opgeheven Aanbeveling om de haag langs de leigraaf door te trekken tot aan Heumen en langs de zijloop tot aan het Maas-Waalkanaal als verbindend element (t.b.v. de das)
4. Oeverwallen en stroomruggenlandschap <i>jonge rivierenlandschap</i>	<ul style="list-style-type: none"> Eén van de oudste bewoonde gebieden binnen de gemeente Functies bebouwing en landbouw bepalen grotendeels het landschap van het karakter 	<ul style="list-style-type: none"> Verdere verstedelijking is strijdig met de landbouwfunctie en dient achterwege te blijven Kolken/wielen beter inpassen in de EHS door de ontwikkeling van oeverbegroeiing te stimuleren Beplanten van wegen en waterlopen Handhaven van (hoogstam)fruitbomen is gewenst Maasdijk is een belangrijk element, de betekenis kan worden versterkt door het beheer van de dijktafsluitingen in te richten op ontwikkeling van natuurwaarden
5. Kampenlandschap <i>stuwwallenlandschap</i>	<ul style="list-style-type: none"> Afwisseling van bospercelen, houtwallen, singels en hagen met akker- en weilandpercelen Belangrijke functie als recreatief uitloopegebied 	<ul style="list-style-type: none"> Aanleg en herstel van kleine landschapselementen op kavelgrensbeplanting en aanleg en herstel van hoogstamfruitboomgaarden Op kleine schaal onttrekking van percelen aan de landbouw t.b.v. natuurontwikkeling, bij percelen die in of aan de bossen zijn gelegen Instandhouden zichtlijnen richting de stuwwal Bermbeheer gericht op verschralling, randenbeheer en extensief recreatief medegebruik Intensivering van de landbouw, verblifsrecreatie en verstedelijking dienen te worden tegengegaan
<i>jonge rivierenlandschap</i>	<ul style="list-style-type: none"> Afwisseling van bospercelen, houtwallen, singels en hagen met akker- en weilandpercelen Behouden van beslotenheid als overgang/buffer van het vennenlandschap naar het open komgebied 	<ul style="list-style-type: none"> Door behouden van aanwezige landschapselementen en de aanleg van nieuwe beplanting die gekoppeld aan het patroon van wegen en waterlopen Verdere uitbreiding van bebouwing is minder gewenst
6. Kommenlandschap <i>jonge rivierenlandschap</i>	<ul style="list-style-type: none"> Kenmerkt zich door openheid, verspreide populierenbosjes en schaars aanwezige bebouwing Gebied is van betekenis voor weidevogels en overwinterende ganzen en zwanen Belangrijke landbouwkundige functie die in de toekomst duurzaam gewaarborgd moet blijven 	<ul style="list-style-type: none"> Karakter van het landschap dient op hoofdlijnen in stand te worden gehouden, patroon van bebouwing dient te worden gehandhaafd Ecologisch gezien is het een belangrijke schakel tussen het vennengebied en de uiterwaarden, een beperkte aanvulling met 'lage' landschapselementen is noodzakelijk (elzensingels, wilgenstruweel) Omvorming van bestaande populierenbosjes tot meer natuurlijke bossen is wenselijk en kunnen functioneren als noord-zuidverbinding Natte waterlopen met oevervegetatie zijn belangrijk voor de oost-westverbinding Voor recreatie is het gebied van betekenis als fiets- en wandelgebied
7. Uiterwaardenlandschap <i>jonge rivierenlandschap</i>	<ul style="list-style-type: none"> Belangrijke functies zijn landbouw, natuur en extensief recreatief medegebruik Migratieroute voor de das 	<ul style="list-style-type: none"> Het versterken van de visuele betekenis en de verbindingsfuncties van structuurlijnen in het landschap, voor zover gekoppeld aan wegen, waterlopen en andere infrastructuur Voor de natuur is met name aandacht gewenst voor de karakteristieke stroomdalflora van de Maas Het verdient aanbeveling om het heggelandschap te restaureren en ook de aanleg van poelen is wenselijk De uiterwaarden ten oosten en zuiden van Heumen zijn een belangrijke schakel in de migratieroute voor dassen

Landschapsonwikkelingsplan West Maas en Waal		
1. Uiterwaard Waal	<i>Behoren bij de rivier en zijn in gebruik als extensief te beheren grasland, natuur en water, maar ook bedoeld voor zand- en kleiwinning</i>	
kenmerken	visie	opgave
De uiterlijke vorming van de uiterwaarden is pas na de aanleg van de dijken, 2e helft van de 19e eeuw vorm gekregen	De uiterwaarden herbergen geen bijzondere cultuurhistorische waarden	
Oude strangen langs de Waal en de oude meanders van de Maas (of beddingen ervan) zijn hier en daar terug te vinden in de uiterwaarden.	Deze oude elementen dienen gewaarborgd te blijven	Beter beleefbaar maken voor de recreant
De uiterwaarden van de Waal maken deel uit van de EHS en zijn voor een groot deel aangewezen als Natura 2000 gebied en zijn landschappelijk en ecologisch van grote betekenis	De uiterwaarden van de Waal moeten meer ruimte gaan bieden aan de grote wateropgave langs de rivieren, het waterbeheer is nu afgestemd op het huidige agrarische gebruik maar zal in de toekomst worden afgestemd op de natuurfunctie	De natuurontwikkeling langs de Waal richt zich op het ontstaan van opgaande struwelen, oobossen, waterlassen en de weidsheid van de ruigere graslanden
	Gestreefd wordt naar het creëren van zichtlijnen naar de Waal, zodat het water beter beleefbaar wordt vanaf de dijk en de uiterwaarden	De kwartelkoning vormt een vogelrichtlijnsoort
	Rekening houdend met de karakteristiek van het gebied wil de gemeente beperkt recreatief medegebruik en kleinschalige dagrecreatie toestaan	Aanleggen van recreatieve routenetwerken van wandel- en fietspaden, maar ook struipaden en lokale ommetjes
2. Oeverwal Waal	<i>Vormden de eerste bewoningsgebieden in het rivierengebied, hier ontwikkelde de landbouw zich als eerste</i>	
kenmerken	visie	opgave
Bij de Waal liggen de kernen, door de bredere oeverwal, verder van de dijken af	Karakteristiek voor de oeverwallen is de kleinschalige structuur met onregelmatige blokverkevelingen, verspreid liggende wegen en een verspreid patroon van bebouwingselementen	Belangrijk is dat wordt ingezet op ontwikkeling en realisatie van nieuwe landschapselementen om verrommeling te voorkomen en te voorkomen dat dorpskernen aan elkaar groeien
De oude gemalen, kastelen en buitenplaatsen dienen behouden te blijven		Beter beleefbaar maken voor de recreant
Vanwege de grondslag zijn de oeverwallen uitermate geschikt voor fruitteelt, kenmerkend zijn de vele (hoogstam)fruitboomgaarden	Boomgaarden en knotbomen vormen een belangrijk leefgebied voor de steenuil	Beheer en instandhouding van deze boomgaarden is van groot belang, evenals het stimuleren van nieuwe aanleg hiervan
Oude wielen en kolken herinneren aan de tijd dat de dijken nog wel eens doorbraken	Beleefbaar maken van deze elementen speelt een belangrijke rol	Wielen en kolken behouden
Bebouwing ontwikkelde zich langs de dijken en wegen waardoor lintbebouwing ontstond met zichtlijnen naar het achterliggende landschap	Deze belangrijke cultuurhistorische kenmerken dienen gewaarborgd te blijven	
De dijken vormen de begrenzing tussen de oeverwal en de uiterwaarden en vormen een herkenbare lijn in het landschap	De dijken vormen belangrijke routes in de beleefbaarheid van het landschap voor de bewoners en recreanten	
Het kleinschalige en gevarieerde karakter van de oeverwallen wordt landschappelijk versterkt en uitgebouwd	Bestaande landschapselementen dienen goed te worden beheerd en waar nodig hersteld	Het gaat vaak om kleinschalige landschapselementen als elzensingels, houtwallen, hagen en knip- en scheerheggen
	Er wordt gestreefd naar het versterken van het contrast tussen de kleinschalige oeverwal en de grootschalige open kom	Dit kan bereikt worden door beplanting aan te brengen op de grens of het verdichten van de structuur op de oeverwal door het aanbrengen van kavelgrensbeplanting
De kernen zijn altijd sterk verweven geweest met het omringende landschap. Het bebouwingslint wordt langzaam dunner en het landschap krijgt steeds meer de overhand	Deze geleidelijke overgangen dienen gewaarborgd te blijven, de balans tussen groen en bebouwing dient evenwichting te zijn	
	Bebouwing mag best zichtbaar zijn, maar wordt 'verzacht' door het ontwikkelen van opgaande elementen langs de randen	Een transparante bomenrij, fruitbomen en kleinschalige bospercelen kunnen als rand dienen
Verrommeling vormt een bedreiging omdat er veel functies, en dus bebouwing naast elkaar is ontwikkeld en de landschappelijke samenhang in het gebied dreigt, of al is verdwenen	De provincie heeft deze gebieden op de oeverwal aangewezen als zoekzones landschappelijke versterking	Om deze ontwikkeling mogelijk te maken wordt er ruimte gegeven aan het ontwikkelen van nieuwe landgoederen
Gestreefd wordt naar een inrichting waarbij de huidige landbouw kan voortbestaan en zo mogelijk kan uitbreiden	De gemeente wil ruimte bieden voor ontwikkeling gericht op schaalvergroting van de productie, waarbij rekening dient te worden gehouden met de ruimtelijke, landschappelijke en milieuhygiënische inpasbaarheid	
	Zowel het omzetten van een agrarisch bouwperceel naar burgerwoning, maar ook het omzetten van burgerwoning naar agrarische bestemming is mogelijk	
De oeverwallen hebben grote aantrekkingskracht op de recreant	De oeverwallen vormen een belangrijk uitloophoofdstad vanuit de kernen door ommetjes, kerk- en klompenpaden	
	Op de oeverwal bij de Waal wordt ingezet op extensieve vormen van dag- en verblijfsrecreatie	
Op de oeverwal is met name vanuit stedelijk gebied behoefte aan waterberging	Op de overgangen tussen de oeverwal en de kom zijn zoekgebieden voor waterberging aangewezen	
Op de oeverwal zijn geen gebieden aangewezen als onderdeel van de EHS, wel is een groen raamwerk gewenst voor een beter ecologisch functioneren	Ten behoeve van de landschappelijke versterking van de kleinschaligheid op de oeverwal wordt de aanleg van erfbeplanting en kleinschalige landschapselementen gestimuleerd	Veel voorkomende landschapselementen zijn houtwallen en houtsingels, knip of scheerheggen of struweelhagen, geriefhoutbosjes, bossingel / kleine bossages en hoogstamfruitboomgaard
3. Komgebied	<i>Na ontginning bleken de komgronden ook geschikt voor de landbouw, waardoor ook in deze gebieden bewoning kwam</i>	
kenmerken	visie	opgave
Met de ruilverkaveling verplaatste de boerderijen van tegen de oeverwal naar de komgebieden in een zogenaamde 'boerderijenstraat'	De boerderijenstraat langs de Papesteeg, Liesbroekstraat en Hoogbroekstraat zijn nog steeds herkenbaar en structuurbepalend	Behoud en versterking van deze straat is een belangrijk uitgangspunt
Karakteristiek is het ontwikkelde orthogonale patroon van wateringen en wegen	Het behouden en versterken van deze structuren als bijzonder landschappelijk en cultuurhistorisch element wordt nagestreefd	

Karakteristiek voor de kom is de openheid en grootschalige robuuste structuren; lange zichtlijnen en weinig bebouwing	Verdere verdichting van de kom dient te worden tegengegaan. Het realiseren van goede erfbeplantingen en het onderhoud ervan worden wel gestimuleerd	Veel voorkomende landschapselementen zijn houtwal en houtsingel, elzensingel, struweelhaag, laan/bomenrij, knottbomen, rietzoek en klein rietperceel en natuurvriendelijke oevers
	Gestreefd wordt naar het ontwikkelen van een samenhangende en herkenbare laanstructuur in het komgebied, dit door de aanleg van laanbeplanting bij alle noord-zuid verbindingen	
	Bij de N322 worden lage natte gebieden ontwikkeld met wilgenstructuren in noord-zuid richting	
Populierenbosjes en eendenkooien zijn blikvangers in het landschap	Populierenbossen dienen goed te worden beheerd en krijgen een ecologische functie in het landschap, eendenkooien dienen te worden hersteld en onderhouden voor het veiligstellen van de cultuurhistorische waarden in de toekomst	Enkele eendenkooien zijn aangewezen als natuurgebied en beschermd, deze dienen beter beleefbaar te worden gemaakt voor de recreant
De Grote Wetering en Nieuwe Wetering vormen de hoofdwatgangen in het komgebied, maar zijn niet in het landschap waar te nemen	De Wetering zal worden ingericht als EVZ met brede natuurvriendelijke oevers en op een aantal plaatsen opgaand struweel (model kamsalamander)	Belangrijke gebieden voor amfibieën, poelen kunnen als stapsteen worden aangelegd naast de ontwikkeling van geleidelijke oevers en rietontwikkeling. Daarnaast is het aan te bevelen amfibieëntunnels te realiseren
In de kom ligt Natuurgebied De Meren, dat bestaat uit ruige bloemrijke graslanden, water, opgaand struweel en een bosperceel	Staatsbosbeheer wil het gebied verder uitbreiden, waarbij het beheer en onderhoud wordt afgestemd op het huidige beeld	
In de uiterlijke westhoek zijn enkele grienden gelegen, welke vroeger als geriefhout werden gebruikt	Ruimtelijk en cultuurhistorisch gezien is het waardevol deze grienden te behouden	Het beheer dient hierop te worden afgestemd
De watgangen in de kom zijn bedoeld voor het afvoeren van water, zodat agrarisch gebruik mogelijk is. Dit zal de hoofdfunctie blijven.	De aanleg van natuurvriendelijke oevers is gewenst t.b.v. waterberging en natuurontwikkeling. Het waterschap heeft hiervoor een subsidieregeling waar grondeigenaren gebruik van kunnen maken	
	Het komgebied heeft een belangrijke ecologische functie voor weidevogels	Het beheer van de gronden dient hierop te worden afgestemd, fors opgaande bomen dienen beperkt te worden toegepast
	De gemeente wil in de kom ruimte bieden voor schaalvergroting van de productie bij agrarische bedrijven	Omzetting van burgerwoning naar agrarische bestemming is mogelijk. Nieuwe bebouwing en erven dienen landschappelijk en stedenbouwkundig goed te worden ingepast
De kom heeft momenteel geen specifieke recreatieve functie	In de kom is ruimte voor extensieve recreatie en kleinschalige dag- en verblijfsrecreatie (onder voorwaarden), mits landschappelijk goed ingepast	Ontwikkelen van lokale ommetjes
4. Rivierduin	<i>Bijzondere eenheid in open komgebied</i>	
kenmerken	<i>visie</i>	<i>opgave</i>
De rivierduin bij Alftorst vormt een bijzonder gebied in het komgebied. De bebouwing en verkavelingstructuur zijn een cultuurhistorisch waardevol element	Landschappelijk wordt gestreefd naar het versterken van het contrast tussen de kom en de beslotenheid en kleinschaligheid van de rivierduin.	Aanleg van struweel op de rand kom-rivierduin, stimuleren erfbeplanting en aanbrengen van kavelgrensbeplanting Veel voorkomende landschapselementen zijn houtwal en houtsingel, bossingel en kleine bossages, geriefhoutbosje struweelhaag, laan/bomenrij en hoogstamfruitboomgaard
5. Oeverwal Maas	<i>Vormden de eerste bewoningsgebieden in het rivierengebied, hier ontwikkelde de landbouw zich als eerste</i>	
kenmerken	<i>visie</i>	<i>opgave</i>
De kwaliteit van de gronden langs de Maas is geringer en de oeverwallen zijn smaller dan langs de Waal. Kernen langs de Maas ontwikkelden zich direct aan de dijk	De oude gemalen, kastelen en buitenplaatsen dienen behouden te blijven. Deze geven de oeverwal een eigen identiteit	
Vanwege de grondslag zijn oeverwallen geschikt voor fruitteelt. Kenmerkend zijn de vele boomgaarden		Ingezet wordt op het onderhouden, behouden en ontwikkelen van erfbeplantingen, kavelgrensbeplanting en (hoogstam)boomgaarden
Oude wielen en kolken herinneren aan de tijd dat de dijken nog wel eens doorbraken	Behouden en herstellen van van de kenmerkende kwaliteiten voor het landschap	Beleefbaar maken van wielen en kolken, door het creëren van doorzichten en verwijderen van onderbegroeiing
De oude dijk en lintstructuren met karakteristieke bebouwing vormen belangrijke cultuurhistorische kenmerken	De dijken vormen een begrenzing tussen de oeverwal en de uiterwaard en vormen duidelijke lijnen in het landschap	Deze cultuurhistorische kenmerken dienen gewaarborgd te blijven
De oeverwallen hebben grote aantrekkingskracht op de recreant	De oeverwallen vormen een belangrijk uitloophed gebied vanuit de kernen door ommetjes, kerk- en klompenpaden	
	Op de oeverwal bij de Maas wordt ruimte geboden voor intensieve recreatievormen, deels gebonden aan de rivier en watersport, waarbij invulling dient te worden gegeven aan ruimtelijke kwaliteit van de oeverwal	Door aanplanten of herstellen van scheerheggen op en langs de dijk
	Langs de Maas zijn twee recreatieve concentratiegebieden aangewezen. Het is van belang dat de ontwikkelingen passen binnen de maat en schaal van de oeverwallen en dat er landschappelijke geleiding plaats vindt	
Op de oeverwal is met name vanuit stedelijk gebied behoefte aan waterberging	Op de overgangen tussen de oeverwal en de kom zijn zoekgebieden voor waterberging aangewezen	
Op de oeverwal zijn geen gebieden aangewezen als onderdeel van de EHS, wel is een groen raamwerk gewenst voor een beter ecologisch functioneren	Ten behoeve van de landschappelijke versterking van de kleinschaligheid op de oeverwal wordt de aanleg van erfbeplanting en kleinschalige landschapselementen gestimuleerd	Veel voorkomende landschapselementen zijn houtwallen en houtsingels, knip of scheerheggen of struweelhagen, geriefhoutbosjes, bossingel / kleine bossages en hoogstamfruitboomgaard

6. Uiterwaard Maas	<i>Behoren bij de rivier en zijn in gebruik als extensief te beheren grasland, natuur en water, maar ook bedoeld voor zand- en kleiwinning</i>	
kenmerken	visie	opgave
Door de kanalisatie van de Maas zijn oude armen afgesneden waardoor de uiterwaarden sterk wisselen in hun omvang	Naast natuurontwikkeling is er ruimte voor recreatie (na zandwinning 'Over de Maas'), de agrarische functie komt te vervallen	Er wordt circa 205 hectare nieuwe natuur gerealiseerd met langs de oevers van de plassen aaneengesloten hooilanden, ruigtes en plasdrassituaties (moeras- en overgangszones)
De uiterwaarden bij de Maas hebben een opener karakter dan de uiterwaarden van de Waal	Lanschappelijk gezien wordt er gestreefd naar behoud van kenmerkende landschapselementen in de uiterwaarden zoals bakenbomen langs de rivier en leilindes aan de Maasdijk	Veelvoorkomende landschapselementen zijn knotbomen, houtwallen/singels en struweelhagen
Bestaande agrarische bedrijven mogen hun bedrijfsvoering voortzetten	Uitbreiding of verplaatsing is niet toegestaan	
	Intensieve recreatie bij de Maas is geconcentreerd, in de verdere uiterwaarden is extensieve recreatie toegestaan. Het accent ligt op natuurbeleving en rust	
	Nieuwe woonvormen zijn in de uiterwaarden niet toegestaan, wel mag een agrarisch bouwperceel worden omgezet naar een burgerwoning	alle vrijgekomen (agrarische) bedrijfgebouwen zonder karakteristieke of monumentale waarde worden gesloopt

Bijlage 2. Overzicht relevant beleid

Provinciaal beleid

Streekplan Gelderland (29 juni 2005)

In het Streekplan wordt aangegeven dat het Rivierenland een grotendeels groene en weidse uitstraling heeft. De landbouwkundige betekenis van dit gebied is groot. Verder vormen de rivieren belangrijke basislijnen voor recreatie en toerisme. De regio werkt aan de uitbouw van de fijnmazige sociaal-economische structuur met behoud van ruimtelijke kwaliteit. Ruimtelijke ontwikkeling moet niet alleen worden afgestemd op aanwezige landschapskenmerken, maar er ook toe bijdragen dat de landschappelijke samenhang verbetert. Het Streekplan is inmiddels herzien en opgegaan in de Gelderse omgevingsvisie (ontwerp mei 2013).

EHS (streekplanherziening 2009)

Op de EHS-kaart staan de natuur- en nog om te vormen natuurgebieden (natuur), landgoederen en landbouwgebieden met natuur- en landschapswaarde (verweven) en de ecologische verbindingzones weergegeven.

Waterplan Gelderland 2010-2015 (22 december 2009)

Zonder water zou Gelderland er minder aantrekkelijk uitzien. Maar water is niet alleen mooi, tegen een overvloed ervan willen we beschermd worden. Natuurlijk is er ook voldoende schoon water nodig om te drinken, te recreëren, voor de industrie, de landbouw en de natuur. In het waterplan staat hoe de provincie wil zorgen voor voldoende schoon water én droge voeten.

Het Waterplan Gelderland is de opvolger van het derde Waterhuishoudingsplan (WHP3). Het beleid uit WHP3 wordt grotendeels voortgezet. Het Waterplan Gelderland is tegelijk opgesteld met de water(beheer)plannen van het Rijk en de waterschappen. In onderlinge samenwerking zijn de plannen zo goed mogelijk op elkaar afgestemd.

In het plan staan de doelen voor het waterbeheer, de maatregelen die daarvoor nodig zijn en wie ze gaat uitvoeren. Voor oppervlaktewaterkwaliteit, hoogwaterbescherming, regionale wateroverlast, watertekort en waterbodems gelden provinciebrede doelen. Voor een aantal functies, zoals landbouw, natte natuur, waterbergingsgebieden en grondwater-beschermingsgebieden, zijn specifieke doelen geformuleerd.

Voor de realisatie van bepaalde waterdoelen zijn ruimtelijke maatregelen nodig. Hiervoor krijgt het Waterplan Gelderland op basis van de nieuwe Waterwet de status van structuurvisie. In het Waterplan Gelderland is beschreven welke instrumenten uit de Wet ruimtelijke ordening de provincie wil inzetten. Het Waterplan is inmiddels herzien en opgegaan in de Gelderse omgevingsvisie (ontwerp mei 2013).

Beleidsuitwerking Natuur en Landschap (27 juni 2012)

Door de decentralisatie van Rijkstaken is natuur een kerntaak van de provincie geworden waarbij ook het beleid voor landschap hoort. Vanaf medio 2012 kan de provincie een eigen koers bepalen vanuit de overtuiging dat zij natuur en landschap, in samenwerking met de partners, op een goede manier kan ontwikkelen en beheren. In de beleidsuitwerking worden de ambities en de aanpak voor natuur en landschap geschetst.

Het gaat in het nieuwe provinciale beleid niet alleen om de kwantiteit, maar meer nog om de kwaliteit. Het is gericht op verbinding van natuur (afmaken van de ecologische hoofdstructuur) en het versterken van de relatie tussen mens en zijn natuurlijke omgeving.

De beleidsuitwerking kent drie pijlers:

1. *Zorgvuldig omgaan met natuur en landschap;*

Het uitgangspunt is dat een aaneengesloten structuur van natuurgebieden nodig is voor de bescherming van natuur en landschap. Hierbij stelt Gelderland ook een

nieuwe kaart voor van de herijkte EHS, waarbij de ontwikkelopgave is aangepast en de opgave nieuwe natuur is verkleind van 11.300 naar 5.300 hectare

2. *Maatschappelijke betrokkenheid en eigenaarschap vergroten;*
Gelderland wil meer ruimte bieden aan de samenleving: natuur weer dichterbij de mensen brengen en ruimte bieden aan ondernemers en privaat initiatief. Het verkleinen van de EHS moet de schaduwwerking voor landbouw en extensieve recreatie verminderen.
3. *Natuur en landschap: haalbaar en betaalbaar;*
De motivatie voor deze koers is de beschikbaarheid van minder publieke middelen dan voorheen, vooral voor beheer van natuur. De realisatiestrategie voor natuur gaat in het kort over het vergroten van het aandeel van de partners in beheer en het fors verhogen van het realisatietempo, wat nodig is om de vastgestelde ontwikkelopgave voor nieuwe natuur te kunnen realiseren.

Regeling Landschap Provincie Gelderland (1 april 2013)

Op basis van titel 3.1. van de Subsidieverordening Vitaal Gelderland 2011 kan subsidie worden verstrekt aan gemeenten voor de aanleg van nieuwe en herstel van bestaande (cultuurhistorische) landschapselementen. Maar ook voor de aanleg van poelen, wegwerken van achterstallig onderhoud van poelen, hagen, heggen, kleine historische wateren, lanen ouder dan 60 jaar gelegen op landgoederen, de aanleg van eenvoudige openbaar toegankelijke onverharde paden, de aanleg van kleinschalige recreatieve voorzieningen, educatieve voorlichting en het vergroten van maatschappelijke betrokkenheid bij het landschap.

Op basis van deze regeling kunnen gemeenten en bos- of landgoedeigenaren afzonderlijk met de provincie een vierjarig landschapscontract sluiten voor een maximum subsidie van € 200.000,-. De gestelde doelen in het contract moeten passen binnen het gemeentelijk landschapsbeleid. Het LOP en het voorliggende GUP kunnen daarvoor als onderlegger dienen. Erfbeplanting en beheer van landschapselementen zijn uitdrukkelijk uitgesloten, maar de regeling biedt wel nieuwe kansen voor landschapsprojecten indien ook de financiering uit de gemeente (het gebied) geborgd is. De subsidie bedraagt maximaal 50% van de subsidiabele kosten voor activiteiten buiten nationale landschappen en 75% binnen nationale landschappen. Binnen het plangebied zijn, met uitzondering van Heumensoord en de Elshof behorend bij de Gelderse Poort, geen Nationale Landschappen aanwezig. Deze regeling is met het vervallen van de voormalige regeling PMJP een van de belangrijkste subsidieregelingen geworden waar de gemeenten aanspraak op kunnen maken om hun landschapsambities te realiseren.

De Gelderse omgevingsvisie (ontwerp mei 2013)

De Gelderse omgevingsvisie is een integrale visie op het gebied van ruimtelijke ordening, waterkwaliteit, veiligheid, bereikbaarheid, economische ontwikkeling, natuur en milieu en de sociale gevolgen daarvan. Om flexibeler in te kunnen spelen op veranderingen en behoeften en op de regionale verschillen is de omgevingsvisie via cocreatie tot stand gekomen. Er is bewust gekozen voor een digitale omgevingsvisie zodat het mogelijk is de samenhang van verschillende thema's te laten zien.

Natuurbeheerplan 2014 (ontwerp 10 september 2013)

In het ontwerp Natuurbeheerplan 2014 staat welke natuurbeheertypen, agrarische natuurbeheertypen en landschapsbeheertypen waar worden nagestreefd en waar subsidie voor kan worden aangevraagd in het kader van de Subsidieregeling Natuur en Landschap (SNL). De overheid heeft minder geld beschikbaar en wil het beschikbare geld inzetten binnen het Gelders Natuurnetwerk, de nieuwe invulling van de EHS-natuur. Agrarisch natuurbeheer is enkel mogelijk waar ecologisch rendement wordt gehaald en landschapsbeheer is beperkt tot het Gelders Natuurnetwerk en de omringende gronden welke de Groene Ontwikkelzone (voorheen EHS-evz) wordt genoemd. Weidevogelbeheer is enkel nog mogelijk in gebieden met goede resultaten.

Regionaal beleid

Visie Waalweelde (november 2009)

Het programma WaalWeelde is er op gericht om de Waal en haar omgeving mooier, veiliger, natuurlijker en economisch sterker te maken. De Waal is de breedste en drukst bevaren waterweg van West-Europa. Het is een prachtige rivier met veel landschappelijke variatie dankzij de afwisseling van ruimte en besloten delen, een brede vaargeul en nevengeulen, economische activiteit en verlatenheid, ruige natuur en landbouwgronden.

De Visie WaalWeelde beschrijft de doelstellingen vanuit zeven verschillende thema's; veiligheid, natuur, bedrijvigheid, wonen, recreatie & toerisme, cultuurhistorie en energie & klimaat.

Elk thema beschrijft hoe deze bijdraagt aan het overkoepelende doel: het verbeteren van de ruimtelijke kwaliteit van het Waallandschap. Naast de visie is er een Ruimtelijk Investeringsprogramma WaalWeelde (RIW) opgesteld dat concreet beschrijft welke inspanningen nodig zijn om de visie te realiseren en wat dit gaat kosten. De visie beschrijft dus wat er moet gebeuren en het RIW hoe WaalWeelde dit gaat aanpakken. Het programma WaalWeelde is een samenwerking tussen alle partijen die betrokken zijn bij de rivier onder regie van de provincie Gelderland. De Visie WaalWeelde is dan ook met deze partijen bedacht en vormt het gezamenlijke toekomstbeeld voor de rivier. De samenwerkende partijen in het programma WaalWeelde worden ook wel aangeduid met de 4 B's: Burgers, Beambten, Bestuurders en Bedrijfsleven.

Deltaprogramma Maas 2012

Het Deltaprogramma Rivieren (DPR) heeft als doel Nederland ook voor de volgende generaties (tot 2100) voldoende te beschermen tegen overstroming vanuit de grote rivieren en van voldoende zoetwater te voorzien. Binnen DPR is afgesproken om voor het rivierengebied twee Kansrijke Strategieën uit te werken, te weten "Doe Meer Met Dijken" en "Ruimte Voor De Rivier Plus". Deze strategieën zijn op te vatten als twee uitersten waarmee het speelveld over de volle breedte wordt verkend. Opgave was bij de twee strategieën twee ruimtelijke visies te ontwikkelen.

Na de fase van de Kansrijke Strategieën vervolgt het Deltaprogramma in 2013 met de fase van de Voorkeurstrategie (deze moet in 2014 afgerond worden).

Programma Stroomlijn

Door grote weersveranderingen neemt de hoeveelheid water in de Nederlandse rivieren toe. Bij hoogwater, als het water ook door de uiterwaarden stroomt, kan begroeiing de doorstroming van het water belemmeren. Er blijft bijvoorbeeld vuil hangen in de struiken. Hierdoor kan het water niet goed doorstromen. Goed beheer en onderhoud van de begroeiing in de uiterwaarden is daarom erg belangrijk. Rijkswaterstaat onderzoekt in deelprojecten hoe het water bij hoogwater door de uiterwaarden stroomt en bepaalt aan de hand daarvan welke ingrepen in de begroeiing het grootste effect heeft op de waterstand. Samen met eigenaren en beheerders van de uiterwaarden voeren ze verschillende soorten ingrepen uit op plekken waar het water bij hoogwater het hardste stroomt.

Gemeentelijk beleid

EVZ Heumen – Horssen "Werk in uitvoering" (2004)

De gemeenten Wijchen, Druten en Heumen, Waterschap en Provincie willen gezamenlijk invulling geven aan een Ecologische verbindingszone tussen de Overasseltse- en Hatertse Vennen en het rivierduin ten westen van Horssen. In dit gebied komen enkele dassenpopulaties voor en diverse waardevolle amfibieënpopulaties. De EVZ-visie is gebaseerd op de ecologische modellen van de doelsoorten Das en Kamsalamander en de karakteristieke landschappelijke opbouw. Bij de invulling van de EVZ wordt uitgegaan van de behoeften van beide doelsoorten en wordt gestreefd de inrichting zo vorm te geven dat de EVZ de kenmerken benadrukt van het landschapstype dat ze doorkruist.

Waternota Wijchen (2004)

De gemeente Wijchen heeft samen met het waterschap Rivierenland het initiatief genomen om nadere invulling te geven aan de inrichting en het beheer van een duurzaam watersysteem binnen de gemeente. Een belangrijke aanleiding vormt hierbij de wens om afstemming te krijgen tussen duurzaam waterbeheer en de ruimtelijke planvorming. Doelen die natuur en landschap raken zijn het natuurlijk inrichten van watergangen in de EVZ, het realiseren van natuurvriendelijke oevers in de landbouwgebieden en het verbeteren van waterkwaliteit in vennen en meren wat ook de flora en fauna in de omgeving ten goede komt.

Waterplan Beuningen (maart 2005)

De gemeente Beuningen besteedt aandacht aan de flora en fauna, de afvoer van regenwater, de veiligheid van wateroevers, de kwaliteit van water en aan recreatie. Bijbehorende afspraken en maatregelen zijn vastgelegd in het waterplan.

Waterplan West Maas en Waal (2006)

Het waterplan is opgesteld door de gemeente West Maas en Waal en het Waterschap Rivierenland. Samen streven ze er naar om tot en met 2025 onder andere te komen tot een gezond en veerkrachtig stadswater in West Maas en Waal. Het streven is om wateroverlast te voorkomen, daarom wordt waterbergingsruimte gecreëerd bij de kernen.

In Beneden-Leeuwen zijn weinig sloten aanwezig, waardoor er meer kans is op wateroverlast. Daarom is ervoor gekozen om de waterberging aan de zuidrand van Beneden-Leeuwen, in het Leeuwse Veld, te realiseren. Deze waterberging is gecombineerd met de aanleg van een Cool Nature speelplaats. In totaal kan via het Leeuwse Veld ruim 35.000 m³ water in de Liesterstraat worden geborgen, zodat de kans op wateroverlast wordt verkleind.

Waterplan Druten (2007)

Water speelt in onze samenleving steeds vaker een belangrijke rol. Water wordt als medeordenend principe gezien. Daarnaast speelt water een belangrijke rol in de kwaliteit van leven. Het Waterplan Druten vormt het parapluplan voor het gezamenlijk beleid op het gebied van water voor de gemeente en het waterschap Rivierenland.

De ligging van de gemeente Druten zorgt ervoor dat in tijden van hoge rivierstanden veel kwelwater wordt aangevoerd. In tijden van lage waterstanden hebben de rivieren een drainerende werking. De belangrijkste kernwoorden van het huidige waterbeleid in relatie tot natuur en landschap zijn, meervoudig ruimtegebruik, inrichten groenblauwe zones en water inzetten voor recreatie, natuur en cultuur.

De Maasheggen in de gemeente Heumen (2008)

In 2007 is een inventarisatie uitgevoerd naar Maasheggen in de gemeente Heumen. Geconstateerd is dat er bijna 12 kilometer heg ligt, verdeeld over 65 heggen. De meeste heggen zijn jong (na de ruilverkaveling) en verkeerden in slechte staat van onderhoud. Het opgestelde plan biedt speerpunten voor het herstellen van het bestaande netwerk

van heggen. Het richt zich op een goed, duurzaam beheer in samenwerking tussen Staatsbosbeheer, agrariërs, gemeente en omwonenden.

Het waterplan Heumen (2008)

Het waterplan Heumen gaat over water in het stedelijk gebied van Heumen, inclusief de dorpsranden. Bij te realiseren waterberging in de dorpsranden bestaan er kansen voor meervoudig ruimtegebruik. Het landelijk gebied wordt in andere plannen meegenomen, zoals onder meer het creëren van voldoende waterberging (Nationaal Bestuursakkoord Water), het op orde brengen van de waterkwaliteit (Kaderrichtlijn Water) en de realisatie van een ecologische verbindingszone Heumen-Horssen.

Structuurvisie Wijchen (2009)

De structuurvisie is gebaseerd op de strategische visie van 2007 en beschrijft de huidige betekenis van de woon- en leefomgeving waarbij is uitgegaan van de lagenbenadering. Met betrekking tot de instandhouding en versterking van het landschap zijn de volgende ontwikkelingen uit de structuurvisie van belang:

- Herstel hydrologie kwelgebieden in oost Wijchen door een natuurvriendelijke inrichting.
- Ontwikkeling en versterking van de EVZ Heumen-Horssen (o.a. door verbreding landbouw).
- Waar mogelijk combinatie van natuurbehoud en/of natuurontwikkeling met recreatief medegebruik.
- Opzet van groenstructuur langs wegen en waterlopen en de aanleg van landschapselementen en (erf)beplantingen, die passen bij het gebied.
- Behoud van essentiële open ruimte rondom Wijchen, Alverna, Balgoij, Niftrik, Batenburg, Bergharen en Hernen.
- Landschappelijke ontwikkeling van de Loonse Waard.
- Bij stedelijke uitbreidingen zoeken naar het versterken van de relatie tussen uitbreidingen en landschap.
- Versterken van cultuurhistorische landschapselementen en patronen.
- Nieuwe woningen in het buitengebied alleen in geval van functieverandering of landgoederen in het kader van de Natuurschoonwet.
- Stedelijke afronding naar het landelijk gebied (meer geleidelijke overgang tussen landschap en stad).
- Kleinschalige bedrijvigheid in het kader van verbreding van de landbouw in het buitengebied.
- Ruimte voor de Rivier.
- Landschappelijke inpassing bedrijventerrein Breekwagen (overgang dorpskern en buitengebied). De toegang van het gebied voor wandelaars verbeteren.
- Ecologische functie westelijk van het bedrijventerrein versterken.
- Compensatiemaatregelen dassen (o.a. dassentunnels) bij dassenburcht locaties.

Een heerlijkheid tussen Maas en Waal, visie op toerisme in Wijchen 2009 – 2015

De doelstelling van het toeristisch beleid in Wijchen is het bevorderen van de werkgelegenheid. Door meer toeristen naar Wijchen te trekken en er voor te zorgen dat ze langer in de gemeente verblijven zullen ze uiteindelijk ook meer gaan besteden. De ambitie is om het aandeel werkgelegenheid in de toeristische sector te brengen naar het Gelders gemiddelde van 5,5%.

Om de doelstelling en ambitie te verwezenlijken, geldt als uitgangspunt het opzetten van een structuur van elkaar beïnvloedende en versterkende toeristische elementen zodat het totaal meer is dan de som der delen. Die structuur moet samen met de relevante actoren in de toeristische sector worden gerealiseerd. Het toeristische beleid rust op drie pijlers.

Deze zijn plattelandstoerisme, cultuurtoerisme en toeristische promotie;

- Plattelandstoerisme zorgt voor een economische impuls voor een vitaal platteland.
- Door het bevorderen van het cultuurtoerisme worden nieuwe doelgroepen (die economisch interessant zijn) aangesproken.
- Een goede toeristische promotie van Wijchen in relatie tot zijn omgeving vergroot de bekendheid en moet zorgen voor verhoging van het bezoekersaantal.

Structuurvisie Buitengebied 2020 (2010) Gemeente West Maas en Waal

De structuurvisie bevat een brede visie op de toekomst van de gemeente West Maas en Waal en vormt het kader voor alle ruimtelijke ontwikkelingen. De visie brengt doelen en wensen in kaart. Om te komen tot een gedegen visie voor het buitengebied heeft een uitvoerige inventarisatie en analyse plaatsgevonden naar o.a. bestaande infrastructuur, bebouwingsstructuur, waterstructuur, bodemstructuur en bedrijvigheid. Vanuit de inventarisatie en analyse wordt de daadwerkelijke visie beschreven op basis van de ruimtelijke hoofdstructuren, zijnde komgebieden, oeverwallen en uiterwaarden. Uitgangspunt is dat het onderscheid tussen de kom, oeverwal en uiterwaard behouden blijft om de leesbaarheid van het landschap te bewaren. Ook mogen de kernen niet aan elkaar groeien. Tussen de kernen is een groene geleidingszone aangebracht als groene buffer.

Structuurvisie Druten (16 februari 2012)

De structuurvisie van de gemeente Druten vormt het kader waarbinnen zij (samen met anderen) projecten initieert en projecten van derden beoordeelt die bijvoorbeeld niet passen binnen de geldende bestemmingsplannen. De structuurvisie omvat geen nieuw beleid, maar een weergave van de hoofdlijnen van bestaand, vastgesteld beleid.

Op het gebied van natuur en landschap treedt de gemeente voornamelijk faciliterend op; worden passende particuliere initiatieven ontplooid dan worden deze omarmd en in het bestemmingsplan mogelijk gemaakt. Dit kunnen initiatieven zijn op het gebied van verbreding van agrarische functies, versterken van cultuurhistorische (landschaps)elementen, extensieve recreatie en natuurontwikkeling. De gemeente streeft naar behoud en versterken van de gebruiks- en belevingswaarde van openbare ruimte en met betrekking tot recreatie willen ze de recreatieve aantrekkingskracht gebaseerd op natuur, landschap en water vergroten. Druten kent geen vastgesteld beleid voor verevening bij stedelijke ontwikkeling. Vaak wordt een goede landschappelijke inpassing in het buitengebied wel gevraagd of is dit een eis vanuit ander (provinciaal) beleid.

Beleidsnota Recreatie & Toerisme 2012 - 2014 (2 maart 2012) gemeente West Maas en Waal

Deze beleidsnota geeft de kaders weer voor recreatieve ontwikkelingen en is een logisch gevolg op de huidige regionale visie Kansen tussen de Dijken 2001-2011, Strategische Marketing Visie 2012-2016 en het Regionaal Samenwerkingsprogramma 2012-2015. West Maas en Waal is centraal gelegen nabij Arnhem – Nijmegen en Oss – 's-Hertogenbosch en tussen twee belangrijke rivieren. Ook is de gemeente aangemerkt als nationaal erfgoed en trots op het bedrijvenaanbod dat de gemeente aantrekkelijk maakt voor inwoners en recreanten. Om deze aantrekkelijkheid te behouden of uit te breiden moet er blijven worden ontwikkeld. De afgelopen 3 jaar zijn er veel initiatieven opgepakt die de gemeente aantrekkelijk dienen te houden, denk aan fietsroutenetwerk, informatiepanelen, struinpaden, recreatieve bebording, marketing en promotie. In de beleidsnota staan kansen genoemd waarop ondernemers kunnen inspelen. De gemeente biedt binnen de structuurvisie en het bestemmingsplan mogelijkheden om recreatieve ontwikkelingen op te starten en/of uit te breiden. Een aantal kansen die het landschap (kunnen) raken zijn het entreegebied van de Gouden Ham, het zandwin- en natuurontwikkelingsproject 'Over de Maas' en een eventuele (natuurlijke) verbinding tussen beide gebieden. Ook de realisatie van twee recreatieplaatsen, indien gewenst, gekoppeld aan een thema en uitbreiding van dagrecreatie 'Cool nature' bieden kansen voor natuur en landschap.

Structuurvisie Beuningen (8 mei 2012)

De structuurvisie Gemeente Beuningen beschrijft de hoofdlijnen van de gewenste ruimtelijke ontwikkelingen in de komende tien tot twintig jaar en biedt een kader voor toekomstige initiatieven. In de visie staat het behoud van de bestaande kwaliteit en vitaliteit van de kernen, het zuinig omgaan met het buitengebied en de verbondenheid met de regio centraal. De inhoud van de Structuurvisie Winssen, Structuurvisie Ewijk en de Gebiedsvisie Waaloeverwal is geïntegreerd in de gemeentebrede Structuurvisie. De ambities van de gemeente zijn:

- Beuningen als groene flank van de stadsregio te ontwikkelen.
- Om een aantrekkelijke woongemeente te blijven met recreatieruimte en gevarieerde woonmilieus.
- De unieke eigenschappen van de verschillende landschapstypen én de onderlinge verbindingen daartussen te behouden en te versterken waarmee een aantrekkelijke landschappelijke setting ontstaat om in te wonen, leven en recreëren.
- Om de diverse wateren in de gemeente, naast de visuele- en belevingswaarde die ze hebben, ook een functionele recreatieve waarde te geven.

Vanuit de structuurvisie wordt aangegeven de natuurlijke uitstraling en dynamiek van de rivier in de uiterwaarden te behouden, het kommenlandschap open te houden, in het oeverwallengebied het groen-blauwe raamwerk te versterken en toegankelijker te maken. Particuliere initiatieven op het gebied van recreatie worden gestimuleerd.

Strategische visie gemeente Heumen 2020 "Samenleving aan zet" (29 maart 2013)

In de strategische visie heeft de gemeenteraad, samen met de inwoners, maatschappelijke organisaties en ondernemers, de speerpunten voor de komende 10 jaar bepaald. De strategische visie bevat richtinggevende ideeën over verschillende beleidsterreinen voor de nabije en verdere toekomst. De gemeenteraad is er van overtuigd dat er kracht en kennis in de lokale gemeenschap aanwezig is en dat deze beter kan worden benut. De gemeente kiest voor een terugtrekkende rol van de gemeentelijke overheid en wil de regierol pakken om de kracht uit de samenleving te organiseren. Dit document vormt de basis voor de invulling van de structuurvisie.

Structuurvisie Heumen (ontwerp juni 2013)

Het motto van de structuurvisie van Heumen is 'De samenleving is aan zet'. In de structuurvisie wordt de visie op het ruimtelijk beleid van de gehele gemeente, tot 2025 neergelegd. Dit betekent niet dat alles wat is weergegeven daadwerkelijk wordt gerealiseerd, het zijn gewenste toekomstige ruimtelijke ontwikkelingen. Na vaststellen is de inhoud van de structuurvisie bindend en daarmee leidend voor onderhandelingen met andere partijen in relatie tot ruimtelijke ontwikkelingen. Nieuwe bestemmingsplannen moeten inhoudelijk passen binnen de visie van de structuurvisie. Er wordt nadrukkelijk ruimte geboden aan de kracht en kennis die in de samenleving aanwezig is. De gemeente zal zich meer richten op regie, partnerschap en samenleving. Op het gebied van natuur en landschap wordt ingezet op het behouden en waar mogelijk het versterken van het landschap, het realiseren van de EVZ's, grotere verweving tussen natuur en agrarische activiteiten en het vinden van economische dragers voor natuur. Ontwikkelingsruimte voor agrarische bedrijven is mogelijk wanneer landschap en agrarische bedrijfsvoering een goede samenhang vormen. In het buitengebied is geen nieuwbouw mogelijk met uitzondering van nieuwe landgoederen die bijdragen aan de ecologische en landschappelijke structuur van het gebied.

Beleidsnota Vrijtijdseconomie Heumen (2013 – 2016)

In de beleidsvisie vrijetijdseconomie is, voortkomend uit de strategische visie, aangegeven dat bewoners, bedrijven en organisaties aan zet zijn en de ruimte krijgen om initiatieven te nemen. De visie stelt dat er groeikansen zijn in de recreatieve en toeristische sector. Het mooie, gevarieerde landschap biedt een goede basis voor kleinschalige recreatieve bedrijvigheid.

Bestemmingsplan Buitengebied West Maas en Waal 2012 (vastgesteld op 27 juni 2013)

Het bestemmingsplan buitengebied geeft aan welke ruimtelijke ontwikkelingen mogelijk zijn. Het bestemmingsplan sluit aan op de feitelijke situatie, de nieuwste beleidsinzichten en de huidige behoeften van inwoners en gebruikers. Het bestemmingsplan biedt ruimte voor:

- nevenfuncties bij agrarische bedrijven,
- het realiseren van nieuwe bebouwing in ruil voor sloop van vrijgekomen agrarische bedrijfsgebouwen waarbij ruimtelijke en landschappelijke kwaliteiten dienen te worden vergroot,
- het incidenteel stichten van nieuwe landgoederen, waarbij minimaal 5 ha nieuwe natuur moet worden aangelegd.

Beleidskader hergebruik vrijgekomen agrarische bedrijfsbebouwing in het buitengebied Regio Rivierenland (VAB beleid) voor de gemeente West Maas en Waal en Druten

In dit beleidskader wordt een regeling voor functieverandering van agrarische bedrijfsgebouwen gepresenteerd, om hergebruik en sanering van vrijgekomen bebouwing in het buitengebied te bevorderen. Hierdoor moet de vitaliteit en de ruimtelijke en landschappelijke kwaliteit van het buitengebied behouden en vergroot worden, zonder dat daarbij de ontwikkelingsmogelijkheden voor agrarische bedrijven worden beperkt. Nieuwe bebouwing wordt alleen toegestaan wanneer deze op een goede landschappelijke en stedenbouwkundige wijze wordt ingepast.

Notitie functieverandering buitengebied, regionale beleidsinvulling – Stadsregio Arnhem Nijmegen (Gemeenten Wijchen en Beuningen)(2007)

Deze notitie bevat de regionale beleidsinvulling voor functieverandering van vrijkomende (agrarische) bedrijfsgebouwen in het buitengebied. Zowel het Streekplan Gelderland als het Regionaal Plan bevatten beleid om op de ontwikkeling van stoppende agrariërs in te spelen. In deze notitie is dat regionaal uitgewerkt.

De provincie acht het belang van een kwalitatief hoogwaardige ontwikkeling van het buitengebied groot. Bij toepassing van functieverandering wordt aangedrongen op een vorm van verevening of tegenprestatie. Uitgangspunt daarbij is dat door de initiatiefnemer wordt bijgedragen aan de verbetering van de omgevingskwaliteit en publieke functies van het buitengebied, gerelateerd aan de locatie waar functieverandering aan de orde is, op locatieniveau of gebiedsniveau.

De afspraken tussen initiatiefnemer en gemeente worden in een overeenkomst vastgelegd (inclusief boeteclausule en termijn van realisatie). In EHS-natuur is geen algemene functieverandering mogelijk. In overig EHS geldt voor alle functies een maximum van 750m².

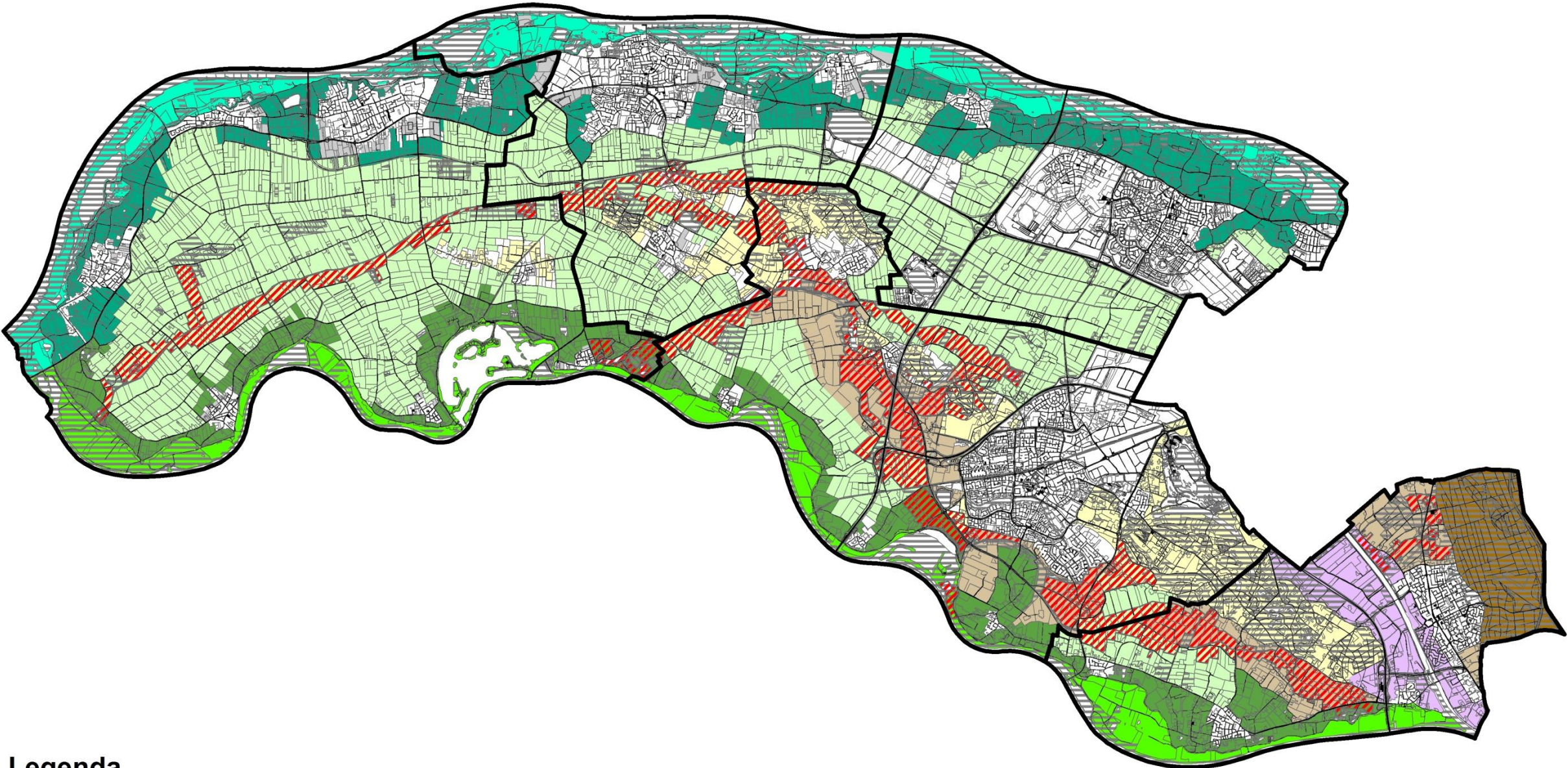
Toeristische herpositionering Rijk van Nijmegen (2013)

Het Regionaal Bureau voor Toerisme Arnhem Nijmegen (RBTKAN) heeft in overleg met de gemeenten en bedrijfsleven een toeristische visie ontwikkeld om het merk Rijk van Nijmegen beter op de kaart te zetten.


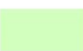


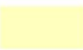








De belangrijkste thema's verbonden met het merk Rijk van Nijmegen zijn: Cultuur & Cultuurhistorie, Well Being regio, Wijnregio. Bij Cultuurhistorie zijn specifiek benoemd het Romeins verleden, de Middeleeuwen en WO II als periodes die meer zichtbaar en beleefbaar gemaakt moeten worden. Bij Well Being betreft dit o.a. meer aandacht voor wandelen & fietsen en natuur.

Bijlage 3. Landschapstypenkaart

Landschapstypenkaart



Legenda

 gemeentegrenzen	Landschapstypen	 Kom
 Groene ontwikkelzone	 Maasoeverwal	 Rivierduinen, riviervlaktes en donken
 zoekzone stedelijke functies	 Maasuiteerwaard	 Boslandschap
 Gelders Natuurnetwerk	 Waaloeverwal	 Natte heide- en broekontginningenlandschap
	 Waaluiteerwaard	 Kampenlandschap

0 1.250 2.500 5.000 7.500 10.000 Meters

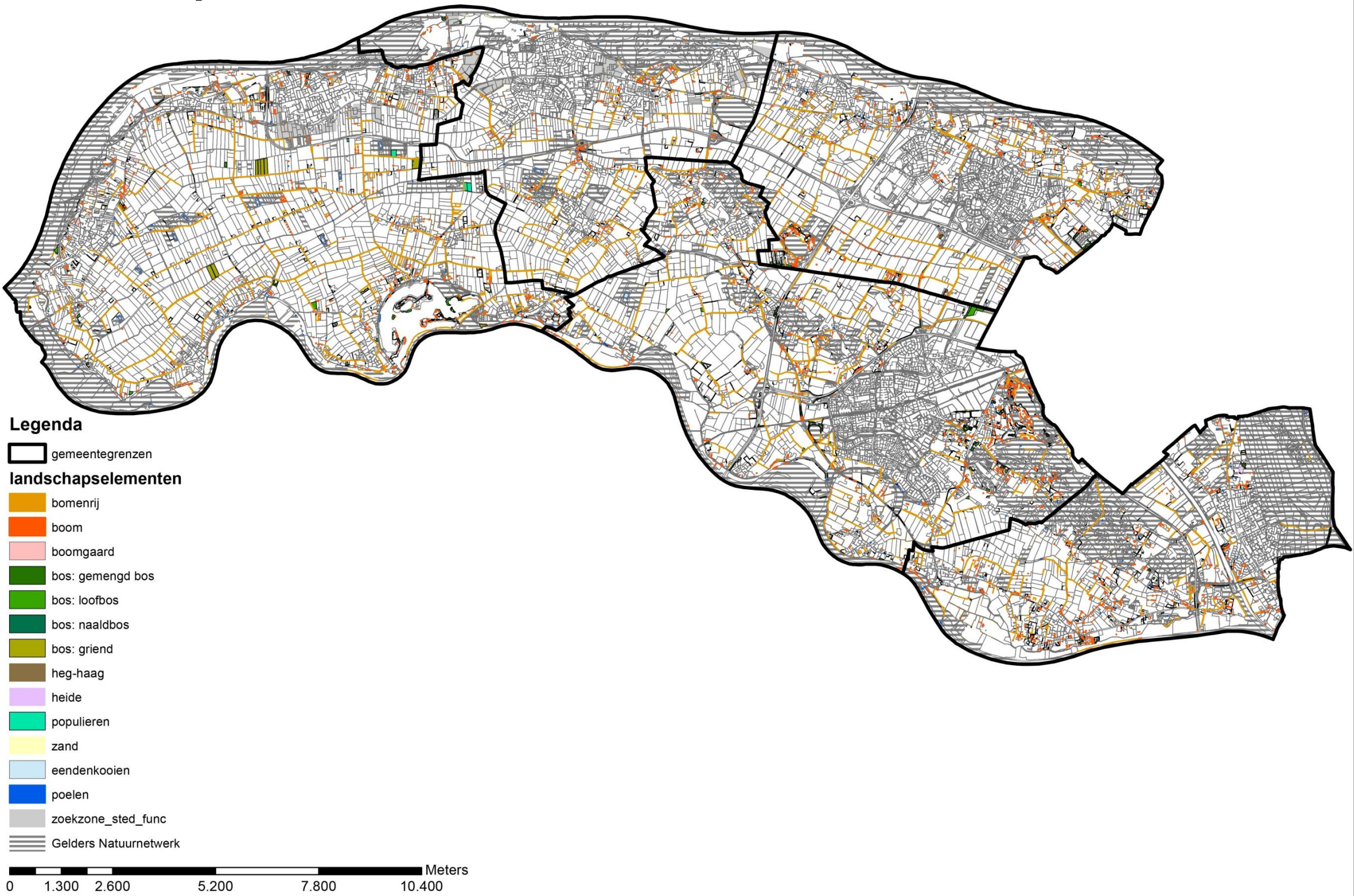
Bijlage 4. Landschapselementen

Landschapselementen Maas en Waal		Landschapselementen																			
		Erfbeplanting	Houtwal en houtsingel	Elzensingel	Bossingel en bosje	Knip- of scheerheg	Struweelhaag	Struweelrand	Hakhoutbosje	Griendje	Laan en wegbeplanting	Bomenrij en solitaire boom	Knotbomenrij	Hoogstamboomgaard	Oeverbegroeiing kolken en wielen	Rietzoom en klein rietperceel	Natuurvriendelijke oevers waterlopen	Poel	Eendenkooi	Recreatieve ontsluiting	Populierenbossen
Gemeenten - Landschapstypen																					
1	Gemeente Heumen																				
	Maasoeverwal																				
	Maasuiteerwaard																				
	Kom																				
	Boslandschap																				
	Kampenlandschap																	*			
	Rivierduinen, riviervlaktes en donken																				
	Natte heide- en broekontginningenlandschap																				
2.	Gemeente West Maas en Waal																				
	Maasoeverwal																				
	Maasuiteerwaard																				
	Waaloeverwal																				
	Waaluiteerwaard																				
	Kom																				
	Rivierduinen, riviervlaktes en donken																				
3.	Gemeente Beuningen, Druten, Wijchen																				
	Maasoeverwal																				
	Maasuiteerwaard																				
	Waaloeverwal																				
	Waaluiteerwaard																				
	Kom																				
	Kampenlandschap																	*			
	Rivierduinen, riviervlaktes en donken																				

* = past als 't nat genoeg is.

Bijlage 5. Kwantitatieve nulmeting - kaart

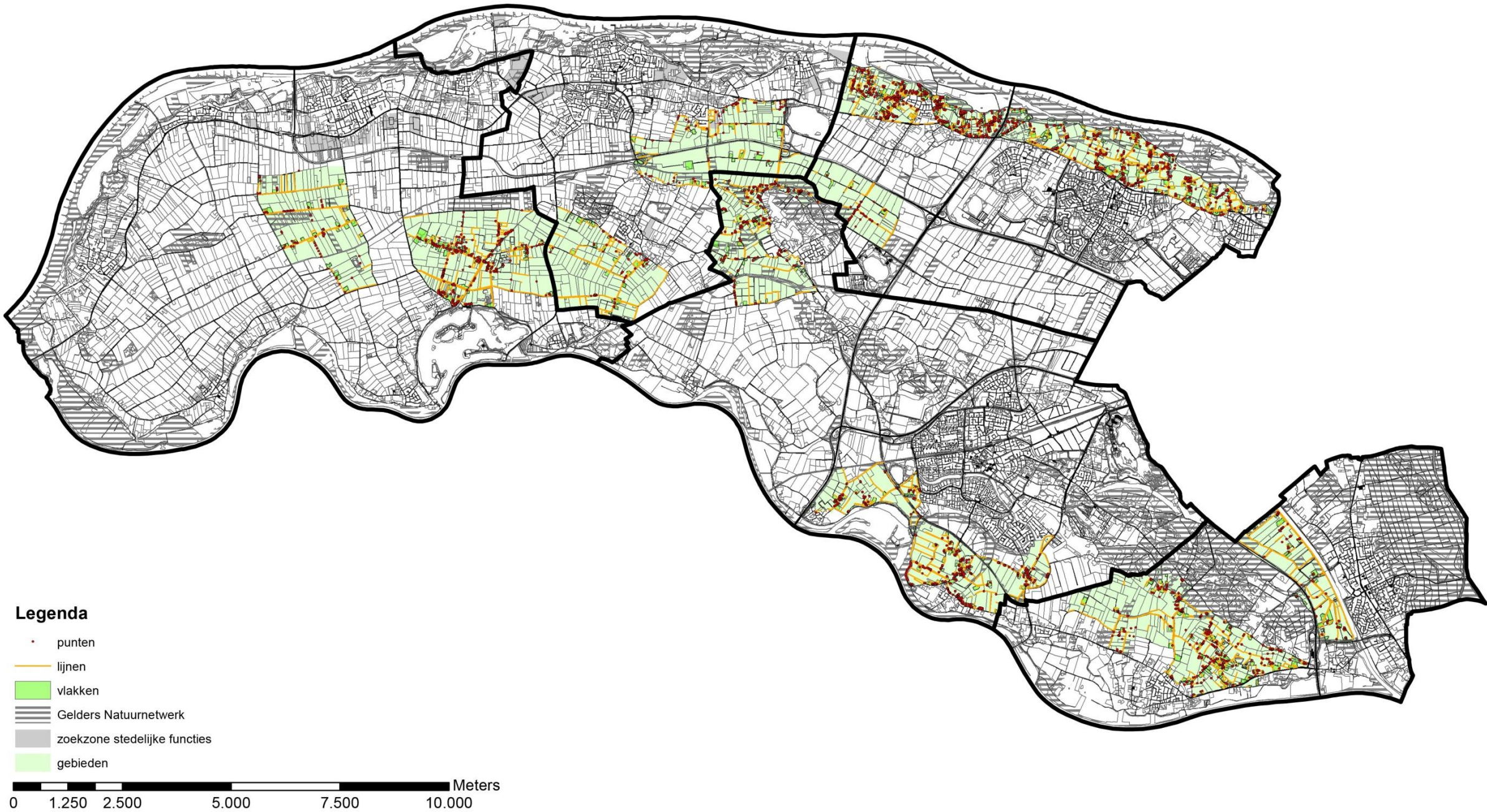
Landschapselementen buiten het Gelders Natuurnetwerk



Kwantitatieve nulmeting - resultatentabel

Nulmeting Maas en Waal													
landschapselementen op basis van Top10NL - buiten het Gelders Natuurnetwerk													
Oppervlakten landschapselementen in hectare													
1.	Gemeente Beuningen	Totale oppervlakte deelgebied	bos	bomenrij	heide	boom	boomgaard	heg/haag	poelen	eendekooien	overige	Totaal	% landschaps elementen
	Kom	1882,41	19,65	23,61	0,00	0,58	4,25	0,40	0,16	0,00	3,34	51,98	2,76%
	Waaloeverwal	652,16	10,65	11,01	0,00	0,46	11,52	1,12	0,25	0,00	0,00	35,00	5,37%
	Waalouterwaard	476,00	0,84	0,18	0,00	0,05	0,00	0,01	0,00	0,00	0,36	1,45	0,31%
2.	Gemeente Druten									0,82 ha in EHS			
	Kom	1632,97	4,54	13,30	0,00	0,19	1,91	0,55	0,15	0,00	0,01	20,66	1,27%
	Rivierduinen, riviervlaktes en donken	272,25	1,82	4,67	0,00	0,14	0,95	0,05	0,01	0,00	0,00	7,64	2,81%
	Waaloeverwal	368,65	1,61	2,64	0,00	0,20	1,34	0,86	0,07	0,00	0,00	6,72	1,82%
	Waalouterwaard	292,31	1,03	0,51	0,00	0,05	0,00	0,00	0,00	0,00	3,16	4,76	1,63%
3.	Gemeente Heumen												
	Boslandschap	52,01	1,36	0,61	1,30	0,00	0,00	0,00	0,02	0,00	0,00	3,28	6,31%
	Rivierduinen, riviervlaktes en donken	111,62	3,75	0,62	0,00	0,08	0,00	0,07	0,03	0,00	0,00	4,54	4,07%
	Kampenlandschap	533,67	7,77	3,52	1,17	0,33	2,00	0,43	0,21	0,00	0,00	15,43	2,89%
	Kom	324,24	1,66	4,58	0,00	0,13	0,60	0,14	0,04	0,00	0,00	7,14	2,20%
	Natte heide- en broekontginningenlandschap	506,65	6,85	6,71	0,00	0,28	2,11	0,12	0,06	0,00	0,00	16,13	3,18%
	Maasoeverwal	476,56	8,06	2,88	0,00	0,35	1,31	0,24	0,08	0,00	0,00	12,92	2,71%
	Maasouterwaard	312,97	0,63	1,92	0,00	0,07	0,00	0,47	0,08	0,00	0,00	3,17	1,01%
4.	Gemeente West Maas en Waal									4,00 ha in EHS			
	Kom	3830,12	37,97	38,22	0,00	0,43	4,52	0,55	0,38	0,00	0,00	82,08	2,14%
	Maasoeverwal	783,05	8,73	16,58	0,00	0,38	3,26	1,03	0,38	0,00	0,00	30,37	3,88%
	Waaloeverwal	947,09	10,61	7,76	0,00	0,43	15,99	1,89	0,12	0,00	0,00	36,79	3,88%
	Rivierduinen, riviervlaktes en donken	140,53	1,28	2,05	0,00	0,05	0,45	0,33	0,04	0,00	0,00	4,20	2,99%
	Maasouterwaard	673,08	11,08	2,30	0,00	0,20	0,08	0,15	0,15	0,00	0,00	13,96	2,07%
	Waalouterwaard	295,37	3,46	0,91	0,00	0,09	0,13	0,04	0,01	0,00	0,00	4,63	1,57%
5.	Gemeente Wijchen									1,03 ha in EHS			
	Kom	1564,11	10,59	13,17	0,00	0,21	0,11	0,23	0,19	0,00	0,10	24,60	1,57%
	Maasoeverwal	619,23	20,41	6,98	0,00	0,13	2,37	0,58	0,08	0,00	0,00	30,55	4,93%
	Maasouterwaard	343,54	5,77	1,35	0,00	0,11	0,47	0,18	0,00	0,00	0,00	7,87	2,29%
	Kampenlandschap	941,51	2,49	12,01	0,00	0,21	0,29	0,62	0,16	0,00	0,00	15,78	1,68%
	Rivierduinen, riviervlaktes en donken	993,46	22,44	12,36	0,00	1,02	1,34	0,26	0,31	0,00	2,55	40,28	4,05%

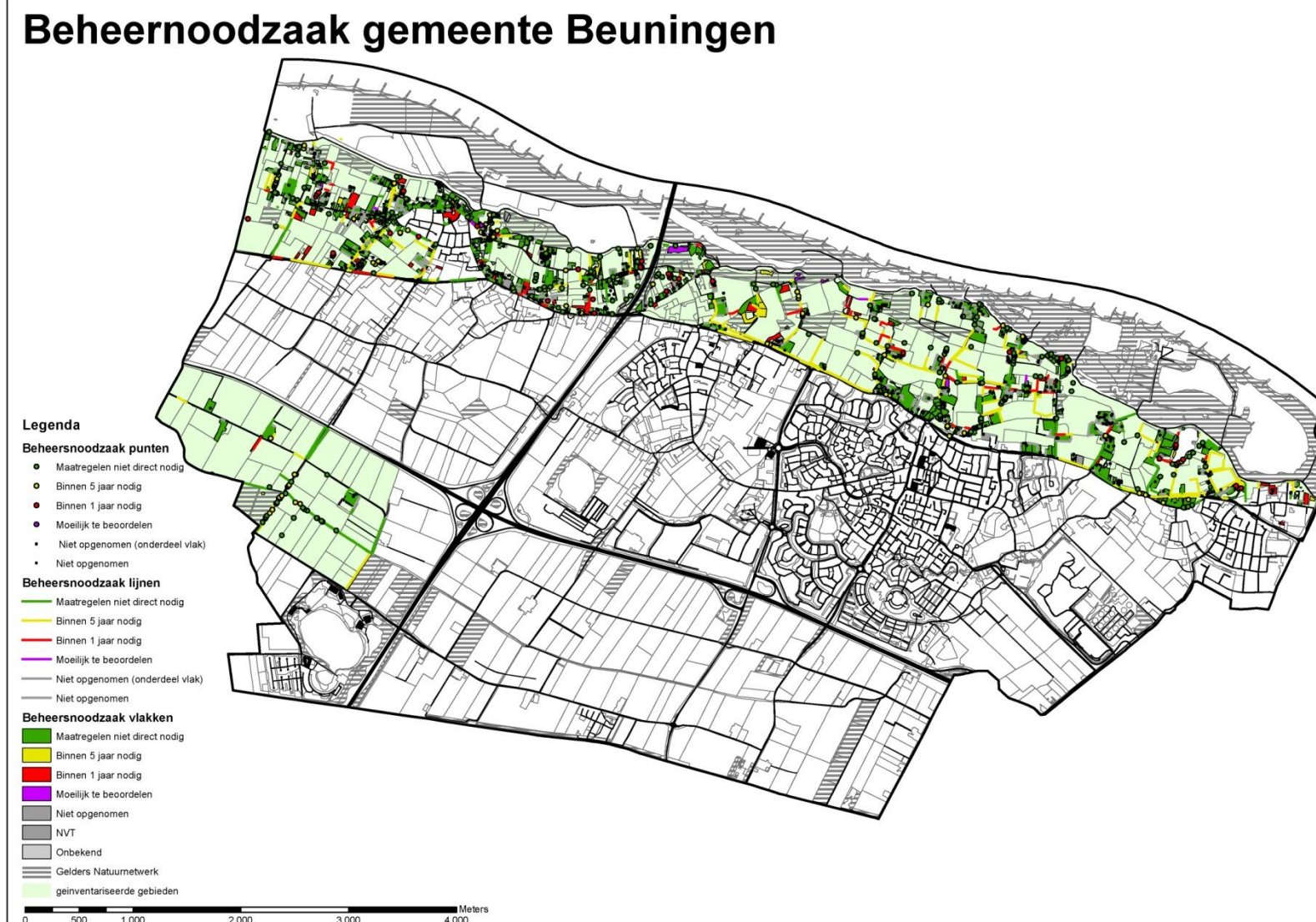
MKLE-meting



Kwalitatieve MKLE meting – resultatentabel

Nulmeting Maas en Waal				
landschapselementen op basis van MKLE meting				
		Totale oppervlakte deelgebied	Totaal oppervlakte landschaps-elementen	% landschaps-elementen
1. Gemeente Beuningen (waaloeverwal en kom)				
	lijnen	1004,41	19,02	1,89%
	punten	1004,41	1,62	0,16%
	vlakken	1004,41	30,15	3,00%
2. Gemeente Druten (kom en deel waaloeverwal)				
	lijnen	952,55	22,14	2,32%
	punten	952,55	1,37	0,14%
	vlakken	952,55	8,30	0,87%
3. Gemeente Heumen (natte heide- en broekontginning, kom en maasoeverwal)				
	lijnen	972,29	2,2	0,23%
	punten	972,29	0,93	0,10%
	vlakken	972,29	23,01	2,37%
4. Gemeente West Maas en Waal (kom en rivierduinen e.d.)				
	lijnen	1091,3	23,15	2,12%
	punten	1091,3	2,15	0,20%
	vlakken	1091,30	17,67	1,62%
5. Gemeente Wijchen (maasoeverwal en rivierduinen e.d.)				
	lijnen	1026,37	24,22	2,36%
	punten	1026,37	3,16	0,31%
	vlakken	1026,37	14,42	1,40%

Bijlage 7. Overzicht beheernoodzaak



1.	Gemeente Beuningen	aantal ha	maatregelen niet direct nodig	binnen 5 jaar	binnen 1 jaar	moeilijk te beoordelen	nvt	niet ingevuld	Totaal (%)
	enkele bomenrij	11,92	39,34%	46,48%	12,28%	0,51%		1,38%	100,00%
	dubbele bomenrij	4,21	25,95%	74,05%					100,00%
	knotbomenrij	0,62		47,42%	52,58%				100,00%
	dubbele bomenrij met struiken	0,10	37,22%	62,78%					100,00%
	heg of haag	0,00		100,00%					100,00%
	elzensingel	0,07		100,00%					100,00%
	struikenrij	0,19	23,34%	63,13%	13,53%				100,00%
	bomenrij met struiken	0,71	77,89%	17,19%				4,92%	100,00%
	hakhoutsingel	0,18		27,97%		72,03%			100,00%
	struikenrij met bomen	0,05	24,44%	75,56%					100,00%
	bomendijken	0,74	100,00%						100,00%
	solitaire boom	1,14	72,35%	13,18%	14,15%	0,32%			100,00%
	boomgroep	0,38	67,72%	19,30%	12,98%				100,00%
	knotboom	0,02	3,14%	42,77%	54,09%				100,00%
	solitaire struik	0,02	77,01%	18,72%	4,28%				100,00%
	struikengroep	0,03	100,00%						100,00%
	enkele boom met struik	0,03	82,22%	7,29%	10,50%				100,00%
	hoogstamboomgaard	13,32	3,22%	12,16%	80,11%	4,24%		0,27%	100,00%
	rietland-rietkraag	0,22	15,55%	84,45%					100,00%
	rietland-rietkraag	1,31	29,66%	70,34%					100,00%
	loofbos	3,05	48,61%	29,88%	0,13%	10,38%		10,99%	100,00%
	naaldbos	0,08	100,00%						100,00%
	boomweide	2,60	71,17%	28,84%					100,00%
	wilgenstruweel	0,29	69,98%	30,02%					100,00%
	hakhoutbos	0,02		100,00%					100,00%
	loofbos met struiken	5,45	68,18%	16,63%		1,18%		14,00%	100,00%
	wiel	4,03	37,69%	29,71%		32,59%			100,00%

Beheernoodzaak gemeente Druten

Legenda

Beheersnoodzaak punten

- Maatregelen niet direct nodig
- Binnen 5 jaar nodig
- Binnen 1 jaar nodig
- Moeilijk te beoordelen
- Niet opgenomen (onderdeel vlak)
- Niet opgenomen

Beheersnoodzaak lijnen

- Maatregelen niet direct nodig
- Binnen 5 jaar nodig
- Binnen 1 jaar nodig
- Moeilijk te beoordelen
- Niet opgenomen (onderdeel vlak)
- Niet opgenomen

Beheersnoodzaak vlakken

- Maatregelen niet direct nodig
- Binnen 5 jaar nodig
- Binnen 1 jaar nodig
- Moeilijk te beoordelen
- Niet opgenomen
- NVT
- Onbekend
- Gelders Natuurnetwerk
- geïnventariseerde gebieden

0 500 1.000 2.000 3.000 4.000 Meters



2.	Gemeente Druten	aantal ha	maatregelen niet direct nodig	binnen 5 jaar	binnen 1 jaar	moeilijk te beoordelen	nvt	niet ingevuld	Totaal
	enkele bomenrij	15,58	79,03%	18,15%	2,82%				100,00%
	knotbomenrij	1,17		100,00%					100,00%
	dubbele bomenrij met struiken	0,12	100,00%						100,00%
	heg of haag	0,14	5,76%		94,24%				100,00%
	elzensingel	0,74	28,11%	52,80%	19,08%				100,00%
	struikenrij	0,18		100,00%					100,00%
	bomenrij met struiken	2,87	35,65%	53,96%	10,39%				100,00%
	hakhoutsingel	0,83	4,25%	95,75%					100,00%
	struikenrij met bomen	0,51		38,26%				61,74%	100,00%
	solitaire boom	0,75	96,45%		3,55%				100,00%
	boomgroep	0,52	78,11%	12,11%	5,43%		4,36%		100,00%
	knotboom	0,08		75,19%	24,81%				100,00%
	solitaire struik	0,03	33,45%	66,55%					100,00%
	struikengroep	0,00	100,00%						100,00%
	hoogstamboomgaard	2,22			100,00%				100,00%
	loofbos	1,24	93,84%	6,16%					100,00%
	gemengd bos	0,84	100,00%						100,00%
	wilgenstruweel	0,80		100,00%					100,00%
	hakhoutbos	0,29	21,66%	78,34%					100,00%
	loofbos met struiken	2,91	28,31%	28,23%	5,97%			37,49%	100,00%

Beheernoodzaak gemeente Heumen

Legenda

Beheersnoodzaak punten

- Maatregelen niet direct nodig
- Binnen 5 jaar nodig
- Binnen 1 jaar nodig
- Moeilijk te beoordelen
- Niet opgenomen (onderdeel viak)
- Niet opgenomen

Beheersnoodzaak lijnen

- Maatregelen niet direct nodig
- Binnen 5 jaar nodig
- Binnen 1 jaar nodig
- Moeilijk te beoordelen
- Niet opgenomen (onderdeel viak)
- Niet opgenomen

Beheersnoodzaak vlakken

- Maatregelen niet direct nodig
- Binnen 5 jaar nodig
- Binnen 1 jaar nodig
- Moeilijk te beoordelen
- Niet opgenomen
- NVT
- Onbekend
- Gelders Natuurnetwerk
- geïnventariseerde gebieden



3.	Gemeente Heumen	aantal ha	maatregelen niet direct nodig	binnen 5 jaar	binnen 1 jaar	moeilijk te beoordelen	nvt	niet ingevuld	Totaal
	enkele bomenrij	8,85	36,32%	63,43%	0,11%	0,14%			100,00%
	dubbele bomenrij	3,30	70,43%	29,57%					100,00%
	knotbomenrij	0,11		100,00%					100,00%
	dubbele bomenrij met struiken	0,10		100,00%					100,00%
	heg of haag	0,74	7,70%	89,78%	2,53%				100,01%
	elzensingel	0,04	100,00%						100,00%
	struikenrij	0,28		100,00%					100,00%
	bomenrij met struiken	2,44	62,06%	37,94%					100,00%
	hakhoutsingel	2,97	20,14%	79,86%					100,00%
	struikenrij met bomen	0,66		94,96%	5,04%				100,00%
	solitaire boom	0,68	71,05%	25,24%	3,71%				100,00%
	boomgroep	0,16	48,80%	51,20%					100,00%
	knotboom	0,01		100,00%					100,00%
	solitaire struik	0,00	77,78%	22,22%					100,00%
	struikengroep	0,01	34,78%	65,22%					100,00%
	enkele boom met struik	0,03	56,07%	19,00%	24,92%				100,00%
	poel	0,04		100,00%					100,00%
	hoogstamboomgaard	3,49		89,35%	10,65%				100,00%
	rietland-rietkraag	0,01	100,00%						100,00%
	loofbos	6,71		89,17%	10,10%	0,73%			100,00%
	gemengd bos	0,88	47,76%	52,24%					100,00%
	boomweide	0,29	36,48%	63,52%					100,00%
	hakhoutbos	1,12	8,82%	91,18%					100,00%
	loofbos met struiken	3,71	48,11%	43,74%	8,15%				100,00%
	gemengd bos met struiken	6,80	34,01%	65,99%					100,00%

Beheernoodzaak gemeente West Maas en Waal

Legenda

Beheersnoodzaak punten

- Maatregelen niet direct nodig
- Binnen 5 jaar nodig
- Binnen 1 jaar nodig
- Moeilijk te beoordelen
- Niet opgenomen (onderdeel viak)
- Niet opgenomen

Beheersnoodzaak lijnen

- Maatregelen niet direct nodig
- Binnen 5 jaar nodig
- Binnen 1 jaar nodig
- Moeilijk te beoordelen
- Niet opgenomen (onderdeel viak)
- Niet opgenomen

Beheersnoodzaak vlakken

- Maatregelen niet direct nodig
- Binnen 5 jaar nodig
- Binnen 1 jaar nodig
- Moeilijk te beoordelen
- Niet opgenomen
- NVT
- Onbekend
- Gelders Natuurnetwerk
- geïnventariseerde gebieden



0 500 1.000 2.000 3.000 4.000 Meters

4.	Gemeente West Maas en Waal	aantal ha	maatregelen niet direct nodig	binnen 5 jaar	binnen 1 jaar	moeilijk te beoordelen	nvt	niet ingevuld	Totaal
	enkele bomenrij	10,76	43,79%	49,72%	6,49%				100,00%
	dubbele bomenrij	2,93	51,22%	48,78%					100,00%
	knotbomenrij	1,89	6,41%	36,24%	57,35%				100,00%
	dubbele bomenrij met struiken	1,11	20,11%	79,89%					100,00%
	heg of haag	0,55	15,81%	2,37%	65,68%	13,48%		2,66%	100,00%
	elzensingel	0,61	5,61%	62,17%	31,04%			1,17%	100,00%
	struikenrij	0,51	24,89%	59,07%	16,04%				100,00%
	bomenrij met struiken	3,38	18,00%	80,56%	1,44%				100,00%
	hakhoutsingel	0,95	35,93%	59,32%	4,75%				100,00%
	houtwal	0,46	82,99%	17,01%					100,00%
	solitaire boom	1,34	89,30%	2,86%	6,71%	0,54%	0,60%		100,00%
	boomgroep	0,46	92,14%	2,73%	5,13%				100,00%
	knotboom	0,05	23,82%	57,91%	18,28%				100,00%
	leiboom	0,00		100,00%					100,00%
	solitaire struik	0,11	25,99%	31,43%	39,26%		3,32%		100,00%
	struikengroep	0,03	50,57%		49,43%				100,00%
	enkele boom met struik	0,01		100,00%					100,00%
	poel	0,15		100,00%					100,00%
	hoogstamboomgaard	1,30	2,33%	50,86%	46,80%				100,00%
	naaldbos	0,77	74,54%	25,46%					100,00%
	gemengd bos	0,39	100,00%						100,00%
	boomweide	0,11	100,00%						100,00%
	wilgenstruweel	0,17	9,24%	26,72%	64,04%				100,00%
	hakhoutbos	0,06		100,00%					100,00%
	loofbos met struiken	13,11	81,42%	18,58%					100,00%
	gemengd bos met struiken	1,38	3,66%	96,34%					100,00%

Beheernoodzaak gemeente Wijchen



5.	Gemeente Wijchen	aantal ha	maatregelen niet direct nodig	binnen 5 jaar	binnen 1 jaar	moeilijk te beoordelen	nvt	niet ingevuld	Totaal
	enkele bomenrij	17,12	66,29%	33,19%	0,51%				100,00%
	dubbele bomenrij	0,52	81,57%	18,43%					100,00%
	knotbomenrij	0,28		100,00%					100,00%
	heg of haag	0,92		56,77%	43,23%				100,00%
	elzensingel	0,20	16,46%	83,54%					100,00%
	struikenrij	0,26	45,23%	42,52%	3,36%	8,89%			100,00%
	bomenrij met struiken	1,70	14,16%	23,12%	62,72%				100,00%
	hakhoutsingel	1,73	11,20%		88,80%				100,00%
	struikenrij met bomen	1,24	58,89%	34,56%	6,55%				100,00%
	houtwal	0,15		100,00%					100,00%
	solitaire boom	2,01	69,64%	30,30%	0,06%				100,00%
	boomgroep	0,81	70,96%	29,04%					100,00%
	knotboom	0,15		100,00%					100,00%
	leiboom	0,01		100,00%					100,00%
	solitaire struik	0,02	100,00%						100,00%
	struikengroep	0,02	77,14%	22,86%					100,00%
	enkele boom met struik	0,12	72,16%	27,84%					100,00%
	poel	0,04					100,00%		100,00%
	hoogstamboomgaard	0,72		51,83%	18,13%	2,47%		27,57%	100,00%
	rietland-rietkraag	0,05		100,00%					100,00%
	loofbos	5,05	72,59%	26,46%	0,94%				100,00%
	naaldbos	0,06	100,00%						100,00%
	gemengd bos	0,92	100,00%						100,00%
	boomweide	0,16					100,00%		100,00%
	hakhoutbos	0,10	100,00%						100,00%
	loofbos met struiken	7,06	52,28%	47,72%					100,00%
	naaldbos met struiken	0,22	100,00%						100,00%
	gemengd bos met struiken	0,07	100,00%						100,00%
	wiel	0,17	7,18%	9,33%				83,49%	100,00%