

Landschapsontwikkelingsplan Heumen 2019 – 2023

Gemeente Heumen, zomer 2019



Colofon

Opdrachtgever: gemeente Heumen

Contactpersoon: Marieke Bos, afdeling BML

In samenwerking met Heleen Tiessen, Dennis Immers, René Joosten gemeente Heumen, Tiny

Wigman bureau Niche en betrokken partijen landschap

Foto's: gemeente Heumen, betrokken partijen landschap

Uitgave: 13 augustus 2019

Landschapsontwikkelingsplan Heumen 2019 – 2023

Gemeente Heumen, zomer 2019

Inhoudsopgave

1. Inleiding
2. Beleid en actuele ontwikkelingen
3. Visie en doelen LOP 2019 – 2023
4. Uitvoeringsprogramma
5. Lijst van organisaties

Bijlagen:

- 1 Ambities landschap (Gebiedsuitvoeringsprogramma)*
- 2 Brochure Een mooier landschap maken we samen!*

1. Inleiding

Tijdens de landschapsconferentie van In 2018 is het LOP 2014 – 2018 met actieve organisaties uit de gemeente Heumen geëvalueerd. De resultaten zijn tegen het licht gehouden, positieve punten benoemd en op kaart is de ligging van de gerealiseerde projecten aangegeven.

Tegelijkertijd is de wens geuit de visie in het LOP te vernieuwen en is gebrainstormd over nieuwe uitvoeringsprojecten. Gemeente en de actieve organisaties binnen de gemeente willen de ingeslagen weg voortzetten. Meer samenhang in de uitvoering van projecten en zichtbaar maken waar de organisaties aan werken is een belangrijke voorwaarde om het overzicht te houden in de komende LOP-periode.

Het is nodig de doelstellingen en thema's, waaraan de gemeente de komende jaren samen met de actieve organisaties op gebied van natuur, landschap en cultuurhistorie wil werken, aan te scherpen. De verandering is niet groots, maar het is prettig de kaders duidelijk te stellen en voor de komende 4 jaar te weten hoe we koers houden om het landschap van Heumen te behouden en te blijven ontwikkelen.

We zien het LOP als een levend document, dat enerzijds een beleidsdocument is voor de gemeente maar ook inzet op samenwerking met organisaties en inwoners die zich inzetten voor behoud en ontwikkeling van het landschap in de gemeente. Dat betekent dat het een momentopname is en gebaseerd is op de inbreng van de actieve organisaties die zelf mede projecten in het landschap realiseren. Jaarlijks stellen we het uitvoeringsprogramma LOP bij en kan prioritering wijzigen bijvoorbeeld door samenwerking via andere uitvoeringsprojecten in het landschap, nieuwe financieringsmogelijkheden of doordat de aandacht verschuift binnen de thema's.

2. Beleid en actuele ontwikkelingen

Als gemeente Heumen beschikken we over prachtige, afwisselende landschappen die belangrijk zijn voor inwoners, recreanten en ecologie. Om onze landschapstypen en –elementen te versterken hebben we in 2014 het Gebiedsuitvoeringsprogramma Maas en Waal (GUP) opgesteld met de buurgemeenten van het Land van Maas en Waal. Later in 2014 is het eerste Landschapontwikkelingsplan (LOP) Gemeente Heumen daarbij gekomen als programma van uitvoering. In het LOP zijn plannen en ideeën van inwoners en organisaties uitgewerkt tot projecten, met het doel dat ze tussen 2014 en 2018 werden uitgevoerd. In 2018 is een start gemaakt met de visie en het nieuwe uitvoeringsprogramma voor de komende vier jaar, het LOP 2019-2023.

Beleidskaders

Er gelden op dit moment al verschillende beleidskaders die betrekking hebben op de verdere ontwikkeling van het Heumens landschap. In diverse beleidsstukken vinden we gebiedskennis en uitgangspunten voor landschappelijke versterking, alsook spelregels voor de ontwikkeling van initiatieven om dit te bereiken.

Gemeente heeft de koers ingezet om initiatieven van inwoners te stimuleren en te ondersteunen. Daarbij is het belangrijk dit op duurzame wijze uit te voeren, middels een visie voor langere termijn, waarbij het landschapsbeheer geborgd is.

Voor de visie achter het toekomstig landschapsbeleid kijken we naar de Structuurvisie Heumen 2025. Deze stelt dat het landschap in de gemeente op basis van de oorspronkelijke en herkenbare historisch-landschappelijke structuren wordt versterkt. In de paragraaf ‘Landschap’ worden de zes kenmerkende landschapstypen van Heumen beschreven en wordt de intentie gesteld om deze als belangrijke dragers van identiteit en ruimtelijke kwaliteit te behouden, versterken en benutten voor bewoners, toeristen en recreanten.

In het gebiedsuitvoeringsprogramma (GUP) is met de regio Maas en Waal afgestemd welke beleidsontwikkelingen in Heumen plaatsvinden – landschap stopt immers niet zonder meer bij de gemeentegrens. In Heumen zijn de ambities het sterkst gericht op het behoud en herstel van aanwezige landschapselementen, en daarnaast het nieuw aanleggen hiervan. We stimuleren daarbij recreatieve ontsluiting, om landschappelijk erfgoed niet alleen zichtbaar te maken maar ook ervaarbaar. De ambitie van de gemeente is per landschapstype, die nagenoeg overeenkomen met de indeling in de structuurvisie verder uitgewerkt (zie bijlage 1).

De meest concrete handvatten voor de ontwikkeling van het landschap vinden we in de Maas- en Waalbrochure ‘Een mooier landschap maken we samen!’ en in de bijbehorende inlegvellen. Hierin is per landschapstype onderzocht en uitgewerkt welke groene toevoegingen aan het landschap versterkend werken. De aanwijzingen in de brochure strekken van de aanplanting van bepaalde vegetatiesoorten in zekere structuren (zoals singels, struwelen, gaarden of solitaire bomen) tot de aanleg van hagen, houtwallen en poelen (zie bijlage 2).

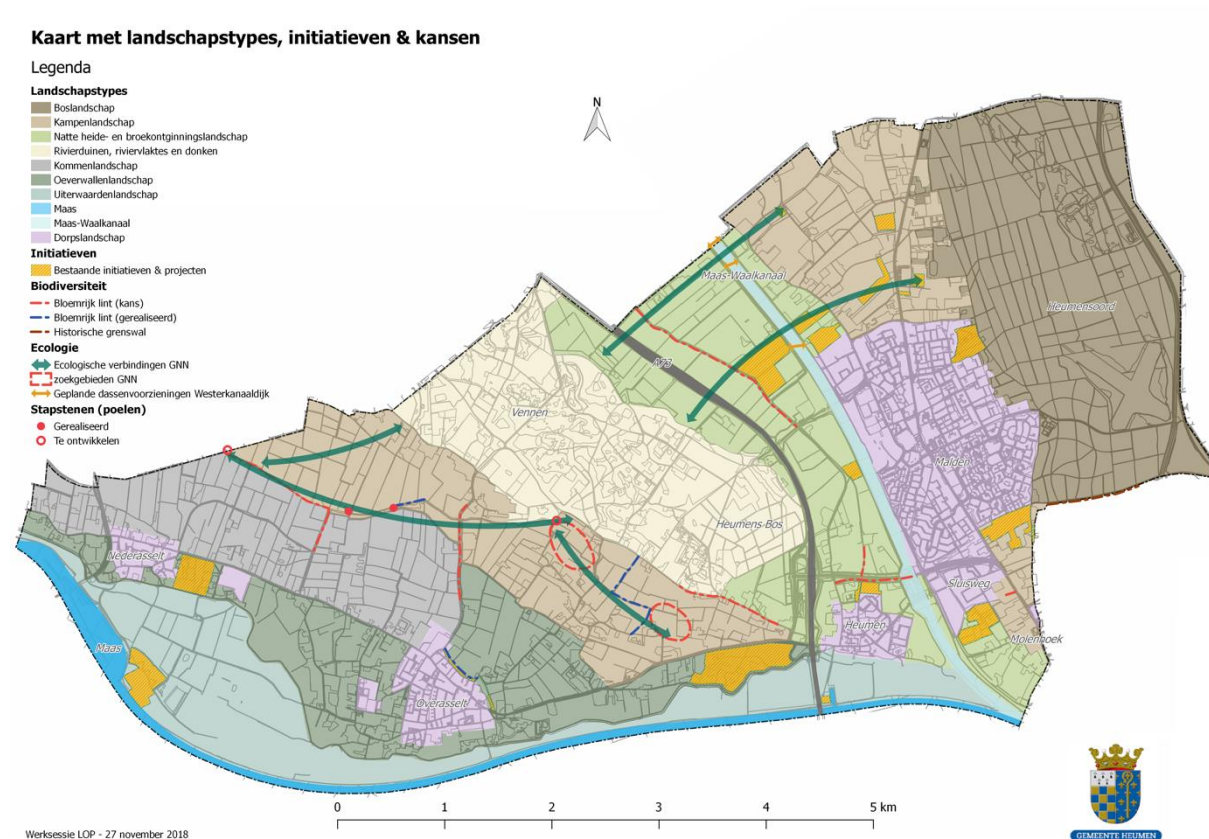
Financiële kaders

Financiële kaders kennen we in de vorm van de Landschapssubsidie van de Provincie Gelderland en het Plattelandsfonds van de gemeente Heumen.

Provincie Gelderland hecht veel belang aan het betrekken van inwoners bij natuur en landschap. Ook deskundigheidsbevordering van vrijwilligers zoals bijvoorbeeld een hoogstambrigade ondersteunt de provincie als ook de landschapsconferentie voor participatie van organisaties en kennisuitwisseling ten behoeve van de uitvoering van projecten in het buitengebied. Biodiversiteit scoort ook hoog bij de provincie Gelderland. Het plattelandsfonds van de gemeente is ingesteld om initiatieven van particulieren en organisaties te ondersteunen die bijdragen aan de doelen van het LOP.

Concrete uitvoering afgelopen jaren

De afgelopen jaren hebben uiteenlopende ontwikkelingen plaatsgevonden om het vigerend landschapsbeleid uit te voeren. Als gemeente Heumen hebben we ruimte gegeven aan initiatieven van inwoners en landschappelijke organisaties. Waar mogelijk zijn projecten door hen getrokken of samen met hen uitgevoerd. Op de onderstaande kaart met toelichting is te zien welke initiatieven tussen 2014 en 2018 zijn uitgevoerd. Deze werkwijze blijft gehandhaafd.



Verder hebben we als gemeente de doorlopende opgave vanuit de provincie en het rijk om onze ecologische structuur te versterken door natuurgebieden en ecologische zones met elkaar te verbinden. In een gezonde situatie kunnen verschillende diersoorten zich goed door de gemeente verplaatsen en daardoor tussen aangrenzende regio's migreren, hetgeen populaties versterkt. Om de ecologische verbindingen in onze gemeente te blijven verbeteren vinden doorlopend projecten plaats. Op de voorgaande kaart is zichtbaar waar ecologische verbindingzones voor het Gelders Natuurnetwerk (GNN) zijn gerealiseerd of in ontwikkeling zijn.

Raakvlakken andere opgaven

We realiseren ons dat er enkele raakvlakken zijn met andere beleidsterreinen die impact hebben op het landschap en ook van invloed kunnen zijn op het proces dat we met het LOP in gang hebben gezet. We verwachten dat er de komende jaren ontwikkelingen spelen, die sterk samenhangen met de opgaven omtrent klimaatadaptatie en klimaatbeheersing. Maatregelen op het gebied van waterbeheer en de opwekking van wind- en zonne-energie dienen landschappelijk ingepast te worden, door aan te sluiten op het landschapstype. In het nieuwe GSP dat naar verwachting in 2019 vernieuwd wordt, wordt ingezet op een goede aansluiting van groenstructuren in de kernen met natuur en landschap in het buitengebied

3. Visie en doelen LOP 2019-2023

Gemeente Heumen streeft naar behouden en versterken van de natuurlijke kernkwaliteiten van en cultuurhistorische waarden binnen de verschillende landschappen. In deze LOP-periode geven we extra impuls aan de versterking van de biodiversiteit in de verschillende landschapstypen. Daarnaast zetten we in op de versterking van verbindingen tussen landschapstypes, bebouwde kernen en landelijk gebied, initiatieven en ontwikkelingen, recreatieve routes en ecologische zones. Open communicatie met en tussen actieve organisaties, buurgemeenten en betrokken partijen zien wij als een voorwaarde om de visie te realiseren.

We bouwen daarmee voort op wat in het oorspronkelijke landschapsbeleid werd beoogd en wat met het LOP 2014-2018 is gerealiseerd en in gang is gezet.

We leggen voor de uitvoering van het LOP 2019 – 2023 de focus op de volgende doelen:

1. Behoud en versterken van de natuurlijke, landschappelijke en cultuurhistorische waarden binnen de verschillende landschapstypen, inpassen van nieuwe ontwikkelingen.
2. Versterken van biodiversiteit in ons natuur- en cultuurlandschap;
3. Het versterken van verschillende verbindingen in relatie tot het landschap:
 - a. Verbindingen waar verschillende landschapstypes elkaar ontmoeten;
 - b. Verbindingen tussen bebouwde kernen en landelijk gebied;
 - c. Verbindingen tussen verschillende initiatieven in de ontwikkeling van het landschap;
 - d. Verbindingen tussen de recreatieve routes waardoor het landschap kan worden ervaren; er ligt extra nadruk op de recreatieve ontsluiting en toegankelijkheid van het landschap; routes moeten niet alleen zichtbaar zijn maar ook in sterke samenhang met elkaar staan en in verbinding met andere gemeentes.
 - e. Ecologische verbindingzones om de ecologische structuur te versterken
4. Het bevorderen van open communicatie
 - a. met en tussen actieve organisaties en initiatiefnemers ter bevordering van hun participatie, concretisering van de initiatieven tot projecten en de interactie tussen de initiatiefnemers en organisaties.
 - b. met onze buurgemeenten, waterschap en terrein-beherende organisaties.
 - c. tussen diverse beleidsterreinen binnen de gemeente. (Ruimtelijke Ordening, Recreatie/Toerisme, Groenbeheer, Natuur en Landschap en communicatie) in belang van natuur en landschap.
 - d. door te publiceren over resultaten en activiteiten zodat inwoners kennis kunnen nemen en betrokken raken bij natuur en landschap

Proces van visie naar uitvoering

Om de doelen uit het LOP te concretiseren hebben we in het najaar van 2018 samen met de actieve organisaties op gebied van natuur en landschap een start gemaakt met het uitvoeringsprogramma. Er is in subgroepen nagedacht over de manier waarop samengewerkt kan worden aan de verschillende doelen en er zijn projectvoorstellen aangedragen. Deze voorstellen zijn vervolgens door verschillende organisaties met behulp van het projectformulier LOP 2019-2023 verder uitgewerkt met in de meeste gevallen een hoofddoel, maar ook meerdere neven-doelen. De projecten zijn in het uitvoeringsprogramma gerangschikt onder het hoofddoel uit de visie.

Doorlopende projecten uit het vorige uitvoeringsprogramma en ook projecten waar de gemeente zelf aan werkt, zijn eveneens per hoofddoel geordend.

De jaarlijkse landschapsconferentie biedt de mogelijkheid met de verschillende uitvoerende organisaties gemeenschappelijke thema's te bespreken, projecten uit te diepen, ervaringen uit te wisselen en indien nodig de projectlijst aan te vullen.

Voor de inhoudelijke invulling van projecten vormt het GUP (de ambitie per landschapstype) de leidraad (zie bijlage 1). De meest concrete handvatten voor inrichtingsplannen en de ontwikkeling van het landschap zijn te vinden in de Maas- en Waalbrochure 'een mooier landschap maken we samen' (zie bijlage 2).

4. Uitvoeringsprogramma

Het uitvoeringsprogramma is een dynamisch onderdeel van het LOP, wat jaarlijks in samenwerking met betrokken partijen wordt uitgewerkt. Binnen de doelen van het LOP is ruimte om projecten bij te stellen of toe te voegen. Het jaarlijks uitvoeringsprogramma wordt per jaar aan het college voorgelegd ter vaststelling.

1	Behoud en versterken landschappelijke kwaliteiten en cultuurhistorische waarden
1.1	Zichtbaar en beleefbaar Kroonwerk
1.2	Kroonwerk Coehoorn; Visualisatie restanten Kroonwerk
1.3	Laat duizend bloemen bloeien
1.4	Ontwikkelen natuur, waterpartijen, wandelpaden omgeving Kroonwerk
1.5	Stimuleren aanleg landschappelijke beplanting particulieren
1.6	Cursus snoeien hoogstamfruitbomen
1.7	Beheer kasteelterrein Heumen
1.8	Inventarisatie heggen en wallen gemeente Heumen en Wijchen
1.9	Visualisatie Motte Malderburcht
1.10	Uitbreiding heggen- en knotbomenstructuur
1.11	Herintroductie griendcultuur-teelt
1.12	Herstel historische scheidingswal Heumensoord-Maldensvlak
1.13	Inventarisatie en uitbreiding streekeigen fruitbomen
1.14	Heideherstel Maldensvlak
1.15	Lierdal: Duurzaam onderhoud landschapselementen
1.16	Maasheggen Lierdal-West
1.17	Versterken landschapselementen
2	Versterken van Biodiversiteit
2.1	Bloemrijke akkerranden agrarische percelen
2.2	Bloemrijke linten, bermen en perceelsranden
2.3	Bloemrijke randen pachtpercelen en bermen
2.4	Bodemverbetering met Bokashi
2.5	Opstellen biodiversiteitsplan
2.6	Lierdal: Aanleg en onderhoud bloemenweides, inheemse bollen, insektenhotel, bodemstructuur
2.7	Heumens Geriefhout
3	Versterken van verbindingen in het landschap
3.1	Versterken verbindingen
3.2	Versterken verbinding Lierdal met omgeving
3.3	Dassentunnels Westerkanaaldijk en Hatertseweg
3.4	Struweelhaag Teersche Sluispolder
3.5	Oevervoorziening bij Tochtsloot
3.6	Rolstoeltoegankelijk natuurspad het Hoog
3.7	Wandel- en fietsverbinding Burchtselaan en Hatertse Broek
3.8	Struweelhaag Hatertseweg 8
3.9	Evaluatie ecologische verbindingen Heumen
3.10	Elshof Vitamine G in de Zuidflank
3.11	Versterken recreatieve verbindingen landschap
4	Communicatie en afstemming tussen actieve partijen
4.1	Landschapsconferentie en begeleiding
4.2	Landschapsbrigade
4.3	Oogstfestival Elshof
4.4	Betrekken inwoners bij Lierdal

1 Behoud en versterken landschappelijke kwaliteiten en cultuurhistorische waarden

1.1 Kroonwerk Menno van Coehoorn

Het Kroonwerk maakt deel uit van de vesting Grave. Begin vorige eeuw is deze vesting gesloopt en er nog weinig zichtbaar in het landschap aanwezig.

Er dient een gebiedsontwikkeling plaats te vinden, waarbij er sprake is van meerdere opgaves:

- Het weer zichtbaar en beleefbaar maken van het Kroonwerk ten behoeve van cultuurhistorie en recreatie.
- Het verbeteren van de riviergeveiligheid in het kader van het Deltaprogramma Grote Rivieren; een van de opties is het aanleggen van een nevengeul.
- Het behoud en de ontwikkeling van natuur; de gronden van het Kroonwerk die de gemeente heeft gekocht van Staatsbosbeheer zijn aangewezen als natuur.

De gemeenten zullen met diverse partijen hierover in overleg gaan.

Doel	: Beleefbaar maken van cultureel erfgoed in combinatie met natuurontwikkeling en riviergeveiligheid
Beoogd resultaat	: Zichtbaar en beleefbaar Kroonwerk
Projecteigenaar en partners	: Gemeente Heumen en Grave
Kosten	: onbekend
Financiering	: diverse bronnen
Tijdspad	: 2019 -2024
Landschap	: Maasuiteerwaardenlandschap

Historische prent met op de voorgrond een voorloper van het Kroonwerk:



1.2 Kroonwerk Coehoorn; Visualisatie restanten Kroonwerk

Het erfgoedplatform stelt voor om een eerste stap te zetten in het zichtbaar maken van het Kroonwerk. Dit houdt in het afzetten van de bestaand meidoorn struweelhaag, gevolgd door omvorming tot een vlechthaag. Gemeente neemt het project op in de uitwerking van het Kroonwerk (1.1).

1.3 Laat duizend bloemen bloeien

Het ontwikkelen van een bloemrijk lint, buitendijks vanaf Sluisweg tot Molenweg in Nederasselt. Er zijn raakvlakken met het project Kroonwerk.

Doel	:Vergroten biodiversiteit, aantrekkelijker maken fiets- en wandelroutes, versterken verbinding directe woonomgeving en buitengebied
Beoogd resultaat	:Een bloem- en kleurrijk lint buitendijks vanaf Sluisweg tot Molenweg in Nederasselt
Projecteigenaar en partners	:Dorpsraad Nederasselt, Waterschap Rivierenland, grondeigenaren, Ploegdriever, gemeente Heumen
Kosten	: Nog te ramen
Financiering	: Lokale en provinciale subsidies
Tijdspad	: 2019 voorbereiden – 2020 uitvoeren
Landschap	: Maasuitwaarden en Maasoeverwal

1.4 Ontwikkelen natuur, waterpartijen, wandelpaden omgeving Kroonwerk

Inwoners stellen voor om het in de omgeving van het Kroonwerk natuur, waterpartijen en wandelpaden te ontwikkelen. Gemeente neemt het project op in de uitwerking van het Kroonwerk (1.1).

1.5 Stimuleren aanleg landschappelijke beplanting particulieren

Gemeente Heumen biedt particuliere grondeigenaren in het buitengebied een mogelijkheid om met provinciale subsidie een landschapsplan te laten maken en beplanting te bestellen met korting. In een gezamenlijk project kunnen grondeigenaren uitleg krijgen over de aanplant en het onderhoud.

Doel	: Concrete landschapsversterking op en rond erven
Beoogd resultaat	: Landschappelijk ingerichte erven en percelen
Projecteigenaar en partners	: Gemeente en particuliere eigenaren, ondersteund door Landschapsbeheer
Kosten	: € 10.000
Financiering	: Provincie, deelnemers, gemeente
Tijdspad	: 2019-2027
Landschap	: divers

Particuliere boomgaard Bosweg



1.6 Cursus snoeien hoogstamfruitbomen

Erfgoedplatform en gemeente Heumen hebben sinds 2014 het onderhoud van de gemeentelijke boomgaarden gezamenlijk opgepakt. Een groep vrijwilligers wordt opgeleid in de boomgaarden. Ook in de boomgaard van het Lierdal worden snoeicursussen verzorgd. Het netwerk breidt zich uit met particulieren die zelf een boomgaard hebben aangelegd en een snoeicursus hebben gevolgd.

Doel	: Impuls onderhoud gemeenteboomgaarden en continuering van het onderhoud
Beoogd resultaat	: Aanbod bijdrage v.w.b. kennisoverdracht bij theorie avond snoeicursus. Met name over kwaliteitsvraagstukken. Onderhouden netwerk hoogstambrigade.
Projecteigenaar en partners	: Erfgoedplatform werkgroep groen, gemeente Heumen, ondersteund door Landschapsbeheer Gelderland
Kosten	: € 5.000 per jaar
Financiering	: Provincie, gemeente Heumen
Tijdspad	: 2019-2027
Landschap	: divers

Snoeicursus Elshof



1.7 Beheer kasteelterrein Heumen

Erfgoedplatform werkgroep groen maakt de restanten kasteel Heumen zichtbaar door maaibeheer om zo het belang van dorp en kasteel voor de regio onder de aandacht te brengen en de historie van het dorp te onderstrepen. In 2010 is de toegangsweg, de Kasteellaan al opgeknapt en is er een informatiebord met picknickset geplaatst bij de locatie van het voormalige kasteel.

Doel	: Beheer kasteelterrein Heumen
Beoogd resultaat	: De contouren van het kasteel zichtbaar maken in de vegetatiestructuur zonder obstakels in de uiterwaard op te werpen.
Projecteigenaar en partners	: Erfgoedplatform werkgroep groen, RWS
Kosten	: € 600 per jaar
Financiering	: Gemeente Heumen
Tijdspad	: 2019-2027
Landschap	: Maasuitwaardenlandschap

Infobord Kasteel Heumen



1.8 Inventarisatie heggen en wallen gemeente Heumen en Wijchen

In 2018 is een Provinciale subsidie verkregen om een inventarisatie te doen naar Historische Heggen en Wallen in de gemeenten Wijchen en Heumen.

Doel	: Volledig beeld verkrijgen van wat er nog is aan Historische Heggen en Wallen en de nog aanwezige aanwijzingen van historisch beheer. En dit toepassen in het huidige landschap.
Beoogd resultaat	: 'beter' =, duurzaam / biodivers / cultuurhistorisch verantwoord beheer van landschapselementen.
Projecteigenaar en partners	: Erfgoedplatform werkgroep groen, Tweestromenland, gemeente Heumen en Wijchen, provincie Gelderland, Rijks Universiteit Groningen.
Kosten	: € 33.000
Financiering	: Provincie, gemeenten Wijchen en Heumen
Tijdspad	: 2019-2020
Landschap	: divers

1.9 Visualisatie Motte Malderburcht

De motte is van oorsprong een vroeg middeleeuws verdedigingswerk dat in de huidige situatie alleen als reliëf in de bodem terug te vinden is. Het is een belangwekkend element geweest in het landschap en in de geschiedenis van de verdediging van de regio. Met de visualisatie willen we dit verhaal vertellen aan voorbijgangers en het Heumens publiek. Er wordt een artists impression gepresenteerd aan de gemeente alvorens tot een begroting en plan van aanpak te komen.

Doel	: Zichtbaarder maken van restanten motte
Beoogd resultaat	: Een bovengrondse visualisatie ter plaatse van de motte. Vanaf de Looistraat moet hiermee de contour van het oorspronkelijke maaiveld van de motte zichtbaar worden. Uitgangspunt is dat de uitvoering en materiaal landschappelijk ingepast worden.
Projecteigenaar en partners	: Erfgoedplatform werkgroep groen, gemeente Heumen
Kosten	: ntb
Financiering	: ntb
Tijdspad	: 2019-2021
Landschap	: Natte heide- en broekontginningslandschap

Plattegrond van de motteburcht met dubbele gracht:



1.10 Uitbreiding heggen- en knotbomenstructuur

Mogelijkheden uitwerken van nieuwe heggen en knotbomen langs wandelpaden. Stimuleren van eigenaren van (geschikte) terreinen om zulks aan te planten. Streven is jaarlijks 1000 meter heggen en 500 knotbomen. Praktische uitvoering van beheer van deze landschapselementen moet onderzocht worden. Landschapsbrigade hoort tot de mogelijkheden. Zoeken naar een toepassing (bij voorkeur lokaal) van de biomassa die er vrijkomt bij het beheer van knotbomen en heggen, er zijn hier diverse mogelijkheden voor zoals : biomassa voor energie, bladhooi, Bokashi verwerking.

Doel	: Versterken landschappelijke waarden en biodiversiteit
Beoogd resultaat	: Aanplant en onderhoud van heggen en knotbomen in de gemeente Heumen. In navolging van het project Historische heggen en houtwallen.
Projecteigenaar en partners	: Erfgoedplatform werkgroep groen, gemeente Heumen en Wijchen
Kosten	: ntb
Financiering	: Provincie en gemeenten
Tijdspad	: 2019-2027
Landschap	: divers

1.11 Herintroductie griendcultuur-teelt

Tot ongeveer de 50-er jaren werden in het Overasseltse Broek wilgentenen geteeld voor de productie van manden. Op de hoek van de Gaasselsedam en de Schoonenburgseweg stond een z.g. wissenschuur voor de griendwerkers en de opslag en verwerking van de wilgentenen. De Overasseltse tenen gingen naar de fabriek van Wagenberg in Vlijmen (NB). De manden dienden voor de export van fruit. Het betreffende gebied aan de Schoonenburgseweg, Gaasselsedam en Zwipperdonkstraatje is nu in gebruik als weiland, populierenproductiebos en natuur. Over mogelijkheden voor hernieuwde griendcultuur in het gebied wordt sinds 2015 nagedacht. In 2018 is advies gevraagd aan grienddeskundige Ben Braster (Natuurbeheer Ooij). De griendcultuur behoorde tot de traditionele agrarische teelten en werd toegepast op marginale grond die ongeschikt was voor andere teelten. Het kan dus gerekend worden tot agrarisch erfgoed. Agrarisch Museum De Lage Hof heeft daarom interesse getoond in dit project.

Doel	: Versterken landschappelijke waarden en biodiversiteit, in stand houden cultuurhistorisch gebruik van landschap.
Beoogd resultaat	: Een nog aan te wijzen veld ingericht als griend. Langjarig beheer is overeenkomstig het oude gebruik van griendhakken en verwerken in producten.
Projecteigenaar en partners	: Erfgoedplatform werkgroep groen, gemeente Heumen
Kosten	: ntb
Financiering	: Provincie en gemeenten
Tijdspad	: 2019-2027
Landschap	: Kommenlandschap

1.12 Herstel historische scheidingswal Heumensoord-Maldensvlak

Als een eerste concrete stap in het breed opgezette plan Historische Heggen en Wallen kan meteen begonnen worden met het verzorgen van groot onderhoud van de scheidingswallen op het Heumensoord. Het gaat om twee wallen, aangelegd in 1778 en 1842. De wal uit 1778 ligt op het terrein dat bij Natuurmonumenten in beheer is, die uit 1842 ligt grotendeels op het terrein dat de gemeente in bezit heeft. Beide wallen zijn nog duidelijk herkenbaar in het bosgebied, maar ze genieten weinig bekendheid. Onderhoud moet dan ook vooral gericht zijn op het voortbestaan van de wallen. Meer bekendheid aan deze historische wallen geven kan bijvoorbeeld door middel van het plaatsen van kleine informatieborden. Consolidatie van beide wallen, maar vooral die uit 1778, dient ook een historisch belang. Ze vormen allebei een illustratie bij de geschiedenis van Malden en Heumen in de laatste decennia waarin beide dorpen nog Heerlijkheden waren. Veel onderzoek dat in het project Heggen en Wallen nog gedaan moet worden, is voor deze wallen al gedaan. Er is al veel historische informatie bekend over het doel van deze wallen, over de precieze data van de aanleg, het nauwkeurig profiel, de kosten van de aanleg en de personen die er aan gewerkt hebben.

Doel	: Behoud en zichtbaarheid verzekeren van enkele bijzondere wallen in het tegenwoordige Heumensoord
Beoogd resultaat	: Een beheerplan voor de historische lijnelementen in de gemeente Heumen, het gevolg van project Historische heggen en wallen. Het geven van meer bekendheid aan de scheidingswallen in het Heumensoord en het garanderen van het behoud ervan.
Projecteigenaar en partners	: Erfgoedplatform werkgroep groen, gemeente Heumen, Natuurmonumenten
Kosten	: ntb
Financiering	: ntb
Tijdspad	: 2020 ev
Landschap	: Boslandschap

1.13 Inventarisatie en uitbreiding streekeigen fruitbomen

Erfgoedplatform stimuleert bekendheid streekeigen soorten. Binnen de fruitbomeninventarisaties van 2011 en 2014, de nieuw aangeplante fruitbomen van de Landschapsimpuls en uit de literatuur vaststellen van streekeigen soorten. Deze voortaan zoveel mogelijk toepassen. De werkgroep Groen participeert in projecten zoals de Landschapsimpuls in samenwerking met SLG.

Doel	: Impuls streekeigen fruit
Beoogd resultaat	: Inventarisatie streekeigen fruit met determinatie van in gemeente staande fruitbomen. Daarnaast het stimuleren van vermeerdering van dergelijke streekeigen rassen zodat deze voor de toekomst ook in de gemeente te vinden zullen zijn.
Projecteigenaar en partners	: Erfgoedplatform werkgroep groen, gemeente Heumen, Stichting Landschapsbeheer GLD, Heemtuin Malden
Kosten	: ntb
Financiering	: ntb
Tijdspad	: 2020 ev
Landschap	: divers

Boomgaard Elshof



1.14 Heideherstel Maldensvlak

Gemeente Mook en Middelaar en Landgoed De Lage Lier (LDLL) hebben in het verleden plannen gehad die tot een heideverbinding zouden moeten leiden. Dit is deels uitgevoerd, het heideherstel op LDLL is al in een vergevorderd stadium maar vormt nu een eiland van heide zonder verbinding met de grotere heideterreinen in de omgeving. Het plan “Heiderijk” is indertijd deels uitgevoerd ook op het Noordelijk deel van het Maldensvlak maar het ontbreken van vervolg beheer heeft snel geleid tot het weer dicht groeien van deze stroken. Door een plan te maken voor het gehele Maldensvlak kunnen deze verbindingen en een biodiversiteit verhogend effect alsnog gecreëerd worden.

Doel	: Heide verbinding Mulderskop en Lierdal voltooien
Beoogd resultaat	: Robuuste heide zone
Projecteigenaar en partners	: Erfgoedplatform werkgroep groen, gemeente Heumen, gemeente Mook en Middelaar, Landgoed De Lage Lier, Jef Gielen Landschapsbeheer, agrariërs (rund en schaap)
Kosten	: ntb
Financiering	: prins Bernard cultuurfonds, provincies Gelderland en Limburg
Tijdspad	: 2020-2025
Landschap	: bos,- heide en kampenlandschap

1.15 Lierdal Malden-Zuid, plek van verbinding: Duurzaam onderhoud heggen, boomgaard, struwelen, jonge solitaire bomen en struinpaden

Bewonersinitiatief Samen Doen maakt Mooi en Groen heeft diverse projecten in het Lierdal om het landschap te versterken. Deze zijn onderverdeeld aan de hand van de doelen voor het landschap. Het betreft de projecten 2.6; 3.1 en 4.5.

Het Lierdal Malden-Zuid als plek van verbinding: omwonenden betrokken bij een biodivers, landschappelijk fraai, toegankelijk, goed onderhouden, duurzaam kampenlandschap en betrokken bij elkaar. Een samenspel van circulaire veeteelt, weiden van paarden en koeien, landschapsverbetering, landschapsbeheer en inzet van vrijwilligers.

- Vergroten van de mogelijkheden van beleving in dit landschap (versterken landschappelijke kwaliteit, verbeteren toegankelijkheid, aandacht voor cultureel erfgoed, dieren in de wei),
- Een duurzaam resultaat, rekening houdend met klimaatadaptatie, door ter zake kundig onderhoud en beheer in structurele samenwerking tussen grondbezitter, grondgebruikers, burgers en gemeente Heumen.

Doel	: In samenwerking tussen omwonenden en andere belanghebbenden het kampenlandschap van het Lierdal Malden-Zuid behouden en verbeteren als schakel in de ecologische verbinding stuwwal – Maas uiterwaarden en als gewaardeerd uitloopgebied.
Beoogd resultaat	: Duurzaam beheer landschapselementen Lierdal
Projecteigenaar en partners	: Burgerinitiatief Samen Doen maakt Mooi en Groen, gemeente Heumen, rijvereniging VCM, stichting CAP, Stan Bruijsten Vleesvee, vereniging Bos en Kuil, omwonenden en vrijwilligers
Kosten	: € 2200 jaarlijks beheer
Financiering	: Gemeente Heumen
Tijdspad	: 2019-2027
Landschap	: Kampenlandschap

Inzet vrijwilligers bij planten haag Snelfietspad in het Lierdal



1.16 Maasheggen Lierdal-West

Vereniging Bos en Kuil wil graag het landschap van Maasheggen versterken ten zuiden van Molenstraat Heumen. Daarvoor gaan ze lage Maasheggen van inheemse planten aanplanten.

Doel	: Herstel van Maasheggen in het gebied tussen Molenstraat en Bredeweg.
Beoogd resultaat	: Een landschap tegen de Maas aan met lage heggen die bijdragen aan de landschappelijke beleving en het verhogen van de biodiversiteit.
Projecteigenaar en partners	: Vereniging Bos en Kuil, gemeente Heumen, grondeigenaren
Kosten	: € 9.000
Financiering	: gemeente Heumen
Tijdspad	: 2019-2027
Landschap	: Natte heide- en broekontinningenlandschap

1.17 Versterken landschapselementen

Gemeente Heumen wil de kenmerkende landschapselementen, zoals laanbomen, boomgaarden, heggen behouden en versterken. Daarbij worden kansen voor aanleg benut bij projecten, en bestaande landschapselementen onderhouden in samenwerking met de landschapsbrigade (project 4.3) en inzet van externe partijen.

Doel	: Behoud en herstel landschapselementen
Beoogd resultaat	: De landschappelijke kenmerken van het Heumens landschap versterken.
Projecteigenaar en partners	: gemeente Heumen
Kosten	: € 40.000
Financiering	: gemeente Heumen
Tijdspad	: 2019-2027
Landschap	: divers

Heggen en boomgaard dassengebied Sluisweg



2 Versterken biodiversiteit

2.1 Bloemrijke akkerranden agrarische percelen

ZLTO wil graag met agrariërs de biodiversiteit versterken door akkerranden jaarlijks in te zaaien met een bloemrijk streekeigen mengsel. Gemeente en ZLTO maken daarbij gebruik van de jarenlange ervaring in de gemeente Berg en Dal, waar De Ploegdriever het project uitvoert. Het project moet een voorbeeld zijn voor uitbreiding van bloemrijke akkerranden in samenwerking met betrokken partijen en wordt voor drie jaar uitgetoetst. Daarna kan het breder worden uitgerold.

Doel	: Versterken biodiversiteit en zichtbaar maken voor inwoners.
Beoogd resultaat	: Bloemrijke linten op diverse perceelsranden van 6 meter breed
Projecteigenaar en partners	: Agrariërs gemeente Heumen onder begeleiding ZLTO, gemeente Heumen, Vereniging de Ploegdriever, Streekbeheer Rijk van Maas en Waal
Kosten	: €10.000
Financiering	: gemeente Heumen
Tijdspad	: 2020-2022
Landschap	: divers

2.2 Bloemrijke linten, bermen en perceelsranden

Het erfgoedplatform wil graag betrokken zijn bij de projecten voor bloemrijke akkerranden, bermen en perceelsranden. Bloemrijke linten zijn al jaren een succesformule in de gemeente Berg en Dal met goede resultaten op gebied van biodiversiteit en recreatie. Met een toegankelijke overeenkomst is dit ook haalbaar in de gemeente Heumen. Kleinschalige en toegankelijke wijze van deelname zodat werving ook voor het Erfgoedplatform haalbaar is. Daarom buiten het collectief van agrarisch natuurbeheer in het Rivierengebied. Deelname zonder uitgebreid ontwikkelplan, maar met duidelijk aanbod jaarlijkse beheervergoeding per strekkende meter vastgelegd in eenvoudige overeenkomst tussen ondernemer en gemeente. De werkgroep Groen draagt bij aan werving en ontwikkeling pakketten, in samenwerking met het project van ZLTO, gemeente en Ploegdriever (2.1 en 2.3). Uitvoering door lokale ondernemers. Maaisel wordt bij voorkeur afgevoerd en hergebruikt als strooisel o.i.d.

Doel	: Versterking agrarisch-cultuurhistorische waarden en biodiversiteit.
Beoogd resultaat	: Gevarieerde en kruidenrijke akkerranden en bermen. Behalve dat dit een fraaie aankleding is van het landschap draagt het ook bij aan biodiversiteitsdoelstellingen en de insectenstand.
Projecteigenaar en partners	: Erfgoedplatform werkgroep groen
Kosten	: ntb
Financiering	: gemeente Heumen
Tijdspad	: 2019-2027
Landschap	: divers

2.3 Bloemrijke randen pachtpercelen en bermen

Gemeente Heumen wil de biodiversiteit versterken door bermen en randen van pachtpercelen te ontwikkelen tot bloemrijke linten. Vooral op de overgang naar een houtwal of bosje is een bloemrijke rand van enkele meters breed een goede aanvulling op de soortenrijkdom. Dat kan door minder intensief te maaien of een streekeigen bloemenmengsel in te zaaien.

Doel	: Versterken biodiversiteit en zichtbaar maken voor inwoners.
Beoogd resultaat	: Bloemrijke linten op diverse perceelsranden en bermen
Projecteigenaar en partners	: Gemeente Heumen
Kosten	: €12.000
Financiering	: gemeente Heumen
Tijdspad	: 2019-2027
Landschap	: divers

2.4 Bodemverbetering met Bokashi

Bokashi is een methode om organisch restmateriaal terug te geven aan de bodem. Ook in de gemeente Heumen gaan we aan de slag om ons restmateriaal zoals sloot- en bermmaaisel en blad in een bokashi te verwerken. Het vrijkomende materiaal verwerken we op agrarische gronden en gemeenteplantsoenen, binnen de voorwaarden van de mestwetgeving. Er wordt een proef gedaan om een kleine hoop bokashi op te zetten onder professionele begeleiding. Het betreft een hoop ingepakt materiaal wat enige weken kan blijven liggen. Als de proef slaagt volgen er meerdere hopen, aansluitend op het vrijkomen van geschikt organisch materiaal. De afvoerkosten van organisch afval verminderen, waardoor ecologisch bermbeheer beter uitvoerbaar en betaalbaar wordt.

Doel	: Verbeteren van het bodemleven op percelen en in plantsoenen
Beoogd resultaat	: Het verwerken van sloot- en bermmaaisel en blad tot bodemverbeteraar voor agrarische gronden en gemeentelijke plantsoenen. Betrekken inwoners.
Projecteigenaar en partners	: Agrariër, Gemeente Heumen, adviseur
Kosten	: €5.000
Financiering	: Gemeente Heumen
Tijdspad	: 2019-2027
Landschap	: divers

2.5 Opstellen biodiversiteitsplan

Gemeente onderzoekt de mogelijkheden om de biodiversiteit te vergroten en een duurzaam netwerk van waardevolle bloemrijke linten te laten groeien, zo mogelijk gecombineerd met andere lijnvormige landschapselementen. Het ontwikkelen van bloemrijke linten vraagt investering en duurzaam beheer. Biodiversiteit is een breed begrip. Het is waardevol om verschillende activiteiten(deelprojecten) in samenhang te presenteren en te realiseren. Inwoners met een kleine tuin kunnen meedoen, agrariërs die stroken van 6 m met bloemen inzaaien en gemeente die op diverse plaatsen het groenbeheer aanpast en hier en daar een insectenhotel plaatst en verder de vele activiteiten van de organisaties.

Belangrijk daarbij is dat er ten eerste een bijdrage moet zijn aan de lokale biodiversiteit, dat ten tweede de randen op zichtlocaties liggen en ten derde dat de resultaten goed geëvalueerd en gecommuniceerd worden. Provincie stimuleert het opstellen van het plan en subsidieert de helft van de kosten.

Doel	: Netwerk van kansrijke bloemrijke linten, duurzaam beheer
Beoogd resultaat	: Bloemrijke linten op diverse perceelsranden en bermen
Projecteigenaar en partners	: Gemeente Heumen, werkgroep vanuit organisaties
Kosten	: €25.000
Financiering	: Provincie Gelderland, Gemeente Heumen
Tijdspad	: 2019-2027
Landschap	: divers

2.6 Lierdal versterken biodiversiteit

Bewonersinitiatief Samen Doen maakt Mooi en Groen heeft diverse projecten in het Lierdal om de biodiversiteit te versterken:

- Aanleg en onderhoud bloemenweides
- Inheemse bollen
- Insektenhotel
- Verbeteren bodemstructuur

Doel	: Versterken biodiversiteit Lierdal door nieuwe landschapselementen en minder intensief, meer circulair agrarisch gebruik.
Beoogd resultaat	: Meer biodiversiteit, een groene oase tegen de bebouwing aan.
Projecteigenaar en partners	: Burgerinitiatief Samen Doen maakt Mooi en Groen, gemeente Heumen, rijvereniging VCM, stichting CAP, Stan Bruijsten Vleesvee, vereniging Bos en Kuil, omwonenden en vrijwilligers
Kosten	: € 10.000
Financiering	: Gemeente Heumen
Tijdspad	: 2019-2027
Landschap	: Kampenlandschap



Lierdal aanleg bloemrijke berm

2.7 Heumens Geriefhout

Het erfgoedplatform heeft ideeën voor inpassing van waterberging aan de westkant van de A73, indien de uiterwaard zou moeten worden afgegraven om ruimte te maken voor de rivier. Dat geeft wel de gelegenheid om te werken aan de ontwikkeling van diverse typen bos.

Delen die tot vrijwel op het gewone peil van de Maas worden afgegraven kunnen ingezet worden voor **griendhout**. Vroeger, rond 1900 een industrietak in Overasselt waar manden werden gevlochten voor de fruitoogst. Deze appelmanden werd zelfs geëxporteerd naar het Verenigd Koninkrijk totdat de Eerste Wereldoorlog daar een eind aan maakte. Het rijshout werd ook in de waterbouw gebruikt als fundering voor dijken en sluizen.

Op drogere delen moeten elzen berken komen. Elzenhout is geschikt voor de telen van agrarisch **gereedschap** als schoppen en harken. Van de berkentwijgen worden nog steeds **bezems** gemaakt. In een hoedebos is ook ruimte voor diverse soorten **knotbomen**. De bekendste is de wilg, maar ook populier, els, iep, haagbeuk en eik komen hiervoor in aanmerking. Dit geriefhout ging in de kachel en kon worden gebruikt voor weidepalen. Ander knot materiaal kon worden gebruikt als veevoer. De recente aanleg van een voederboombosje bij Heumen loopt daarop vooruit, zodat een jonge veeboer kan experimenteren en ervaring opdoen met deze manier van vee houden. Ook ander afzet mogelijkheden van het geproduceerde hout moeten bekeken en overwogen worden. Het hoedebos is ook een prachtige **biotoop voor vogels en waterdieren**. Als genoeg ruimte wordt gegeven aan de rivier zal het water op de voormalige uiterwaard gaan stromen waarmee het aantrekkelijk wordt voor bevers, die al in Noord-Limburg zijn gesignaleerd.

Doel	: Herstel historisch landschap en gebruik van geriefhout
Beoogd resultaat	: Lokale afzet hout uit de gemeente Heumen. In principe hout te gebruiken door de mens, maar dit project heeft ook raakvlakken met het project bosbegrazing. Aangewezen delen van bossen uit de gemeente kunnen mogelijk (gestuurd/planmatig) begraasd worden.
Projecteigenaar en partners	: Erfgoedplatform werkgroep groen
Kosten	: ntb
Financiering	: gemeente Heumen
Tijdspad	: 2019-2027
Landschap	: divers

3 Versterken van verbindingen in het landschap

3.1. Ecologische Verbindingszone Heumen Horsen

De rivierduinen bij Heumen en Horsen zijn als gevolg van woningbouw, aanleg van wegen en intensief agrarisch gebruik steeds meer van elkaar geïsoleerd geraakt. Dat betekent dat het voortbestaan van een aantal in deze gebieden voorkomen diersoorten in gevaar kan komen. Dit geldt in het bijzonder voor de beschermde das en kamsalamander. Door de aanleg van lijnelementen als natuurvriendelijke oevers en hagen en stapstenen in de vorm van poelen en bosjes worden genoemde natuurgebieden met elkaar verbonden. Het uiteindelijke doel is de realisering van een ecologische verbindingszone waardoor de uitwisseling van de diersoorten tussen de huidige leefgebieden mogelijk wordt. Er is al een deel gerealiseerd, ontbrekende schakels

De as van de ecologische verbindingszone Heumen-Horsen wordt gevormd door de Zeedijkse Lijgraaf en de Balgoyse Wetering.

Doel	: Realisatie EVZ (nu GNN)
Beoogd resultaat	: In de gemeente Heumen; natuurvriendelijke oevers, hagen en stapstenen van Erpewaaï tot de gemeentegrens met Wijchen en Heumensoord en vennengebied.
Projecteigenaar en partners	: Gemeente Heumen, ism Waterschap Rivierenland, gemeenten Wijchen & Druten en de ZLTO.
Kosten	: ntb
Financiering	: Subsidies provincie, deelnemende gemeenten en Waterschap Rivierenland
Tijdspad	: 2019-2027
Landschap	: divers

Gerealiseerd onderdeel verbinding EVZ



3.2 Versterken verbinding Lierdal met omgeving

Bewonersinitiatief Samen Doen maakt Mooi en Groen heeft diverse projecten in het Lierdal om het gebied met de omgeving te verbinden:

- Bloemrijk fietspad tussen Lierdal en kern Malden; betrekken omwonenden bij herinrichting en onderhoud, ondersteunen klimaanpassing particuliere tuinen in Maldensveld;
- Initiatieven en sociale interactie met omgeving, gezamenlijke projecten (moestuin, schooltuin, burendag);
- Recreatieve routes vergroten, doorverbinden met landgoed Lage Lier

Doel	: Vergroten van de mogelijkheden van beleving van het landschap
Beoogd resultaat	: Recreatie dicht bij huis in toegankelijk landschap
Projecteigenaar en partners	: Burgerinitiatief Samen Doen maakt Mooi en Groen, gemeente Heumen, rijvereniging VCM, stichting CAP, Stan Bruijsten Vleesvee, vereniging Bos en Kuil, omwonenden en vrijwilligers
Kosten	: €10.000
Financiering	: gemeente Heumen
Tijdspad	: 2019-2027
Landschap	: Kampenlandschap

Lierdal



3.3 Dassentunnels Westerkanaaldijk en Hatertseweg

De aanleg van drie dassentunnels aan de Westerkanaaldijk en één aan de Hatertseweg ter versterking van de ecologische verbindingszone Heumensoord-Vennengebied. Het project is in 2018 voorbereid en in maart 2019 in uitvoering. In combinatie met maatregelen van Rijkswaterstaat verbeteren we de toegankelijkheid van het gebied voor kleine zoogdieren, in het bijzonder de das. Het project komt ook de verkeersveiligheid ten goede. Eén tunnel wordt aangelegd vanuit de gemeente Nijmegen op Nijmeegs grondgebied; twee onder de Westerkanaaldijk en één onder de Hatertseweg.

Doel	: Versterken ecologische verbindingszone Heumensoord-Vennengebied voor kleine dieren, met name de das
Beoogd resultaat	: De aanleg van drie dassentunnels aan de Westerkanaaldijk en één aan de Hatertseweg.
Projecteigenaar en partners	: Gemeente Nijmegen, Gemeente Heumen, Provincie, landgoedeigenaar het Hoog
Kosten	: € 80.000
Financiering	: We ontvangen maximaal 37,5% subsidie van de provincie op de aanlegkosten. Gemeente Heumen draagt 56.000 euro bij, waarvan de eigenaar van het landgoed 18.000 financiert en 6.000 euro beheerkosten opgenomen zijn.
Tijdspad	: 2019-2027
Landschap	: Natte heide- en broekontginningslandschap/ Kampenlandschap

3.4 Struweelhaag Teersche Sluispolder

Het veld tussen de Burchtselaan en de A73 vormt een barrière voor de dassen. De verbinding wordt slecht tot matig genoemd door de deskundigen van Eco-groen. Met een haag over het veld komen ze in de veiliger zone langs de A73. Dan komt ook de tunnel bij het viaduct over de A73 van de Blankenbergseweg binnen hun bereik.

Nadat de grond langs één van de perceelsgrenzen is verworven, kan daar een haag geplant worden zoals er elders in de Teersche Sluis-polder hagen zijn. Breedte ca 3 meter. Lengte voor twee hagen ca 500 m Tussen de percelen HMN01 I 27 en 927 ligt een bredere sloot. Deze route is wellicht het meest geschikt.

Doel	: Dekking geven aan migrerende dassen en andere dieren. De ecologische verbindingszone loopt open veld tussen de tunnels onder de A73 naar de Burchtselaan ter hoogte van de percelen van het nieuwe landgoed Het Hoog, Dit open veld vormt een knelpunt in de beoogde verbindingszone.
Beoogd resultaat	: een knelpunt wegnemen in de verbindingszone voor dassen en andere migrerende dieren van Heumensoord naar de Hatertse vennen en vice versa door het planten van een haag van 3 meter breed bestaande uit inlandse struiken waaronder bes-dragers en nectargevende bloemen.
Projecteigenaar en partners	: IVN-Rijk van Nijmegen, werkgroep Groen en Ruimte i.s.m. Henk Olthuis (landgoed Het Hoog)
Kosten	: globaal € 1.500 (na verwerven van de grond)
Financiering	: ntb
Tijdspad	: 2020
Landschap	: Natte heide- en broekontginningslandschap

Op het kaartje staan drie hagen. Het is de bedoeling er twee te realiseren.



3.5 Oevervoorziening bij Tochtsloot

De tochtsloot aan de Burchtselaan heeft een zeer schuin talud (1:1) waardoor de grond ter hoogte van de waterlijn is weggespoeld. Deze oever is te steil voor de dassen (en andere migrerende dieren). De voorzieningen helpen de dassen de Tochtsloot over te steken. Daar waar er een betonnen rand is wordt deze aangepast zodat de dassen er op kunnen klimmen. Elders, waar de grond is weggespoeld wordt een klautervoorziening aangebracht.

Doel	:De tochtsloot sluit aan de zuidkant (Burchtselaan) de percelen van de beoogde ecologische verbindingszone helemaal af. Dassen kunnen de tochtsloot niet oversteken omdat de oever te steil is. Het doel is deze barrière weg te nemen.
Beoogd resultaat	: dassen (en andere kleine dieren) migreren over de tochtsloot in de Teersche Sluis-polder naar de Hatertse Vennen en vice versa
Projecteigenaar en partners	:IVN-Rijk van Nijmegen, werkgroep groen en Ruimte i.s.m. Henk Olthuis (landgoed het Hoog)
Kosten	: globaal € 1000
Financiering	: ntb Gemeente Heumen, mogelijk ook Waterschap of de Provincie Gelderland
Tijdspad	: 2020
Landschap	: Natte heide- en broekontginningslandschap

Tochtsloot Burchtselaan



3.6 Rolstoeltoegankelijk natuurpad Het Hoog

Landgoed Het Hoog realiseert een ecologische verbindingszone tussen de Overasseltse Vennen en Heumensoord. Het voornemen is om op het landgoed ten Westen van het Maas-Waalkanaal de oorspronkelijke gebiedskenmerken in het landschap terug te brengen: kleinschalig, hagen, bosjes en een oude riviergeul en verhoogde stuifzandruggen. De riviergeul krijgt het karakter van een zoete plas. De intentie is om in de natuurlijke omgeving aangrenzend aan de riviergeul een rondgaand wandelpad aan te leggen (hieronder in rood), dat toegankelijk is voor het algemeen publiek en geschikt voor rolstoelen (onder begeleiding).

Doel	: Aanleggen van een pad voor een rondwandeling in een natuurgebied dat tevens toegankelijk is voor rolstoelen.
Beoogd resultaat	: Een rondgaand rolstoeltoegankelijk pad op het Westelijke deel van Landgoed Het Hoog, aangrenzend aan de Westkanaaldijk.
Projecteigenaar en partners	: IVN Rijk van Nijmegen, werkgroep Groen en Ruimte i.s.m. Henk Olthuis (landgoed Het Hoog)
Kosten	: € ntb
Financiering	: landgoedeigenaar, geen subsidie mogelijk
Tijdspad	: z.s.m
Landschap	: Natte heide- en broekontginningslandschap

Bron: Waterparagraaf Landgoed Het Hoog in Malden. Groenontwerp Wilja Kuiper, landschapsarchitect, 24 januari 2018.



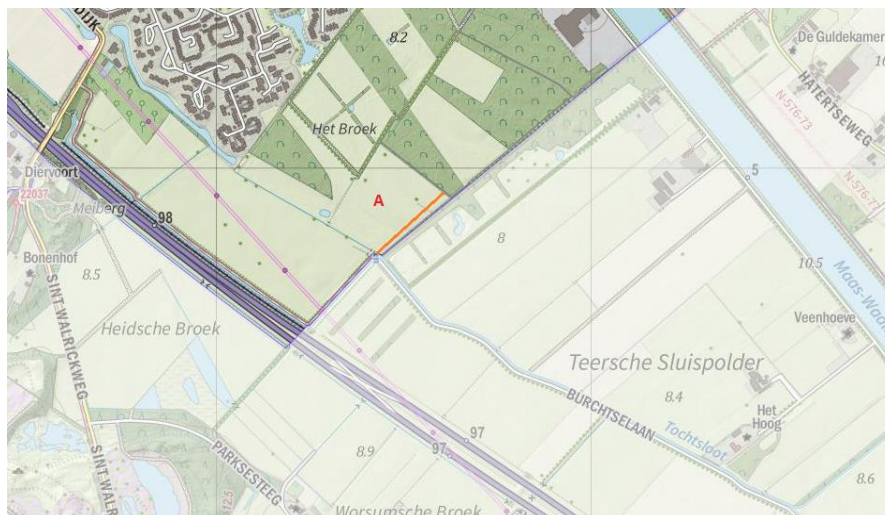
Locaties grond opbreng

3.7 Wandel- en fietsverbinding Burchtselaan en Hatertse Broek

Er ontbreekt een verbinding voor fietsers (of wandelaars) vanuit de Teersche Sluispolder naar natuurgebied Hatertse Broek. Recreanten fietsen nu vanaf de Burchtselaan richting de A73 om langs de geluidswal naar Nijmegen terug te gaan. De bestaande verbinding van de Burchtselaan over het grasveld (A) kan met weinig aanpassingen geschikt gemaakt worden voor een wandelpad. Op het informatiebord staat informatie over Hatertse Broek en over wandelmogelijkheid voor fietsers die daar afstappen.

Doel	: Aanleggen van pad vanaf Burchtselaan (Teersche Sluispolder) Heumen, naar het natuurgebied Hatertse Broek (ook wel bekend onder de naam Vogelzang of Vogelenzang) Nijmegen en plaatsen van fietsenrek en informatiebord. In de Hatertse Broek kan een rondwandeling gemaakt worden.
Beoogd resultaat	: Wandelpad van noordwestelijke einde van de Burchtselaan in Noordoostelijke richting langs grasveld naar Hatertse Broek, fietsenrek en informatiebord waar pad begint, waardoor dit natuurgebied voor veel mensen wordt ontsloten.
Projecteigenaar en partners	: IVN Rijk van Nijmegen, werkgroep Groen en Ruimte
Kosten	: globaal € 1.000
Financiering	: in overleg Staatsbosbeheer, gemeente Nijmegen Geldersch Landschap.
Tijdspad	: z.s.m.
Landschap	: Natte heide- en broekontginningslandschap

Ontsluiting met pad (oranje lijn) voor recreanten van Teersche Sluispolder naar natuurgebied Hatertse Broek. Hiervoor is samenwerking nodig tussen twee gemeenten, Geldersch Landschap (grasveld) en Staatsbosbeheer (gebied grenst aan grasveld A).



3.8 Struweelhaag Hatertseweg 8

De ecologische verbindingszone die loopt over toekomstig landgoed het Hoog kent een tunnel onder de Hatertseweg ter hoogte van nummer 8. Als de tunnel aansluit op een pad met daarnaast struweelhaag vinden de dassen en andere migrerende dieren beschutting bij hun tocht door het veld. De lengte van het tracé is circa 350 meter. De strook beschikbare grond is 6 meter breed. Daarvan wordt 3 meter benut voor een kavelpad en 3 meter voor struweel en haag. Voor het versterken van de biodiversiteit in het gebied, zou de beplanting bestaan uit inheemse struiken waaronder bes-dragers en nectargevende bloeiwijze. Het aanplanten en verzorgen in de beginfase wordt mogelijk gedaan door een landschapsgroep in samenwerking met de IVN-werkgroep Praktisch Natuurbeheer.

Doel	: beschutting voor dassen nabij oversteekplaats Hatertseweg 8
Beoogd resultaat	: migratie van dassen en andere dieren langs deze route
Projecteigenaar en partners	: IVN Rijk van Nijmegen, werkgroep Groen en Ruimte i.s.m. Henk Olthuis (landgoed Het Hoog)
Kosten	: globaal € 3.000
Financiering	: ntb
Tijdspad	: voorjaar 2020.
Landschap	: Kampenlandschap

Locatie struweelhaag naast Hatertseweg 8



3.9 Evaluatie ecologische verbindingen Heumen

De gemeente Heumen herbergt heel veel natuur en in oost-west richting zijn ecologische verbindingen aangewezen in EHS, nu Gelders Natuur Netwerk (GNN). Echter deze natuur en deze gewenste verbindingen worden doorsneden door minstens vijf infrastructurele barrières in noord-zuid richting. Er zijn in recente jaren faunapassages aangelegd, maar IVN Rijk van Nijmegen maakt zich zorgen over de effectiviteit van deze passages. We zien zowel knelpunten als kansen op verbetering. Er zijn in 2013 twee studies uitgevoerd naar een aantal van de barrières en faunapassages. Ons voorstel behelst een bureaustudie door een, op dit gebied, ervaren onderzoeker die een actueel overzicht maakt van bestaande kennis (databestanden en genoemde studies) en daaruit conclusies trekt over **noodzaak** tot, en **mogelijkheden voor** verbetering, maar ook kennislacunes aanwijst. Als de noodzaak duidelijk blijkt kan deze bureaustudie een startpunt zijn om partijen bij elkaar te roepen om tot nadere afspraken te komen.

Het uiteindelijke doel is om te komen tot *optimale* migratiemogelijkheden voor diverse diersoorten en daarmee de doelen van het Natuurnetwerk Nederland te helpen verwezenlijken. IVN wil graag meedenken in dit project en bijdragen aan het activeren van genoemde betrokken partijen.

Doel	:	Inzicht in noodzaak en startpunt voor verbetering
Beoogd resultaat	:	Rapport en activatie van samenwerkende partijen
Projecteigenaar en partners	:	IVN Rijk van Nijmegen
Kosten	:	globaal €5.000
Financiering	:	ntb
Tijdspad	:	2019
Landschap	:	Natte heide- en broekontginningslandschap

3.10 Vitamine G in de Zuidflank

In de Zuidflank van Nijmegen, op voornamelijk Heumens grondgebied (ca 30 ha) ligt de ontwikkelpotentie om de relatie tussen stad en ommeland te versterken. In dit gebied (EHS/agrarisch) is het noodzakelijk om de aanwezige landbouw te verduurzamen, kringlopen te sluiten en biodiversiteit te verhogen. De transitie naar natuurinclusieve landbouw is een ingewikkelde opgave, waar alleen met vereende krachten aan kan worden gewerkt. In 2017 nam landgoed Grootstal daarom het initiatief met de organisatie van een diner pensant om de contouren van tot samenwerking tussen gebiedspartners en met de gemeente Heumen te verkennen. Intussen is de ideevorming geevolueerd en is ook de Rijksvisie op de landbouw richtinggevend. Gestreefd wordt naar een biologisch voedselproductiesysteem met een gesloten mineralenbalans dat onafhankelijk van kunstmest en pesticiden moet functioneren. Hiermee dragen we bij aan de noodzakelijke en door het Rijk gewenste transitie van een agro-industriële naar een agro-ecologische landbouw, waartoe een hele waaier aan vormen behoort: van niet-kerend grondgebruik tot aan agroforestry en voedselbossen, verweven met andere natuurlijke elementen ter ondersteuning van de plaatselijke biotoop. Voor gemeente Heumen is ontwikkeling van de recreatieve verbinding in dit gebied van belang.

Doel:	: Verduurzaming van de landbouw: het ontwikkelen van een kleinschalig ecologisch voedsellandschap met meervoudige maatschappelijke waarde.
Beoogd resultaat	: een landschapsontworp om bestaande landbouwgronden op elkaar te laten aansluiten, en recreatieve verbindingen te realiseren.
Projecteigenaar en partners	: Landgoed Grootstal, SBB, gemeente Nijmegen, Radboud universiteit
Kosten	: Ontwerpkosten landschap 25.000 (geraamd) Aanlegkosten : pm
Financiering	: Landgoed Grootstal, Gemeente Nijmegen, Gemeente Heumen
Tijdspad	: Voorbereidingsfase 2019 - 2020
Landschap	: Kampenlandschap

Afbeelding uit poster 'Brood en Spelen' Landoed Grootstal



3.11 Versterken recreatieve verbindingen landschap

De gemeente Heumen wil met de aanleg van wandel- en fietsverbindingen het recreatief netwerk versterken en vrijwilligers ondersteunen bij de uitwerking daarvan.

In 2019 wordt de wandel- en fietsverbinding tussen de Gaasselsedam en de Geitweg afgerond, een aantrekkelijke recreatieve route tussen Nijmegen, Wijchen en de Heumense Maasdorpen. Bezoekers aan het (kwetsbare) Vennengebied kunnen zo doorsteken naar het prachtige, maar minder kwetsbare, uiterwaardengebied van de Maas.

De werkgroep heerlijkheden Overasselt (Erfgoedheumen.nl) heeft drie wandelingen ontwikkeld door de rijke geschiedenis van Overasselt.

Doel:	: Versterken recreatieve verbindingen in het landschap
Beoogd resultaat	: Aaneengesloten netwerk van wandel- en fietspaden
Projecteigenaar en partners	: Gemeente Heumen, Erfgoedplatform, betrokken partijen
Kosten	: €55.000 (2019)
Financiering	: Gemeente Heumen
Tijdspad	: 2019

Kaart route Drie wandelingen door de rijke geschiedenis van Overasselt



4 Communicatie en afstemming tussen actieve partijen

4.1 Landschapsconferentie en ondersteunen vrijwilligers

Vanaf 2014 zijn inwoners betrokken bij de uitvoering van het landschap. Jaarlijks organiseert de gemeente een landschapsconferentie waarin kennis en ervaring wordt gedeeld. In 2018 is de voorbereiding voor een nieuw landschapsontwikkelingsplan (LOP) gestart met de betrokkenen en uitgewerkt in een nieuw LOP 2019-2027. De ideeën van inwoners en gemeente voor het versterken van het Heumens landschap zijn in het plan verwerkt. Inwoners kunnen deelnemen aan het proces, door ideeën aan te dragen, of mee te helpen bij de uitvoering. Gemeente faciliteert betrokken partijen bij het uitvoeren en opzetten van projecten en ondersteunt het netwerk van bewonersinitiatieven en vrijwilligers, zoals de Landschapsbrigade.

Doel:	: Kennis en ervaring delen met betrokken partijen in het Heumens landschap, ondersteunen LOP projecten
Beoogd resultaat	: Jaarlijkse netwerkbijeenkomst op een bijzondere plek in het landschap
Projecteigenaar en partners	: Gemeente Heumen, betrokken partijen
Kosten	: €25.000
Financiering	: Provincie Gelderland, Gemeente Heumen
Tijdspad	: 2019-2027

Landschapsconferentie 2018 in de heemtuin



4.2 Landschapsbrigade

Werken in het buitengebied is voor veel mensen een aantrekkelijke bezigheid en goed voor de sociale cohesie. Ook is het voor het draagvlak van bijvoorbeeld het LOP goed dat inwoners kunnen meepraten hierover. De gemeenteterreinen bieden mogelijkheden hiertoe. Door jaarlijks terugkerende en eenmalige evenementen de landschapsbrigade presenteren aan het heumense publiek. De landschapsbrigade wil graag betrokken zijn bij visie- en planvorming m.b.t. het Heumens landschap zoals bijvoorbeeld bij het LOP of beheerplan boomgaard de Elshof. Voor de vrijwilligers worden cursussen aangeboden, zoals bijvoorbeeld een cursus zeisen. De werkgroep Groen is initiatiefnemer in deze acties.

Doel	: Verbinden van bewoners met het Heumens landschap.
Beoogd resultaat	: Een stabiele groep vrijwilligers die zich flexibel inzet voor het beheer van (agrarische) cultuurlandschappelijke elementen op openbare terreinen.
Projecteigenaar en partners	: Erfgoedplatform werkgroep groen, gemeente Heumen, Stichting Landschapsbeheer GLD
Kosten	: € 5.000
Financiering	: Gemeente Heumen, Provincie Gelderland
Tijdspad	: 2019-2027

Elshof



4.3 Oogstfestival Elshof

Het jaarlijkse oogstfestival in de gemeentelijke boomgaard Elshof is een traditie die in 2016 begon. Het erfgoedplatform Vaste onderdelen zijn live muziek, appels plukken en rapen (sap maken, pannenkoekjes), kinderspelen, workshop landschap schilderen, koffie/thee koeken.

Doel	: Natuureducatie, recreatie, behoud erfgoed
Beoogd resultaat	: Organisatie jaarlijks oogstfestival voor een brede doelgroep op de eerste zaterdag van oktober, aanplant nieuwe fruitbomen.
Projecteigenaar en partners	: Erfgoedplatform werkgroep groen, gemeente Heumen, vrijwilligers
Kosten	: € 1.000, jaarlijks € 600
Financiering	: Gemeente Heumen
Tijdspad	: 2019-2027
Landschap	: Kampenlandschap

Oogstfeest Elshof



4.4 Betrekken inwoners bij het Lierdal

Bewonersinitiatief Samen Doen maakt Mooi en Groen heeft diverse projecten in het Lierdal. Passend bij het doel communicatie en afstemming tussen actieve partijen, betrekken ze inwoners bij het omringende landschap in een actieve, dan wel passieve rol, en vergroten ze daarmee de sociale cohesie. Dat doen ze in samenwerking met diverse partijen. In de omgeving betrekken ze andere initiatieven, zoals burgerinitiatief De Kuilse Tuin, de Kuilse Fruitgaard, landgoed de Lage Lier, burgerinitiatief Samen in de Wijk.

Doel	: Betrekken van burgers bij het omringende landschap in een actieve, dan wel passieve rol; vergroten van sociale cohesie.
Beoogd resultaat	: Betrokkenheid van omwonenden bij het landschap, en dieren. Een actieve bijdrage van omwonenden aan beheer en verbetering landschap.
Projecteigenaar en partners	: Burgerinitiatief Samen Doen maakt Mooi en Groen, gemeente Heumen, rijvereniging VCM, stichting CAP, Stan Bruijsten Vleesvee, vereniging Bos en Kuil, omwonenden en vrijwilligers
Kosten	: ntb
Landschap	: Kampenlandschap

Lierdal Kuilse fruitgaard



5.Lijst van organisaties

Burgerinitiatief Samen doen maakt Mooi en Groen
Dorpsraad Nederasselt
Dorpsraad Overasselt
Erfgoedplatform
Heemtuin Malden
IVN Rijk van Nijmegen
Initiatief Landgoed de Lage Lier
Natuurstichting Kadans
De Kuilsetuin
Landgoed Het Hoog
Landgoed de Lage Lier
rijvereniging VCM, stichting CAP
Stan Bruijsten Vleesvee
Streekbeheer Rijk Maas en Waal
Vereniging Bos en Kuil
Vereniging De Ploegdriever
Vogelwerkgroep
Zuidelijke Land- en Tuinbouworganisatie (ZLTO)

Bijlage 1 uit het Gebiedsuitvoeringsprogramma ambitie per landschapstype

Maasoeverwal:

- Beheer van bestaande landschapselementen.
- Beplanten van wegen en waterlopen.
- Stimuleren van behoud en aanplant van hoogstam fruitbomen.
- Versterking van natuurwaarden van de Maasdijk door het beheer van de dijkwalen hierop in te richten.

Maasuiteerwaard:

- Beheer van bestaande landschapselementen.
- Het versterken en behouden van het Maasheggenlandschap.
- Bevordering van de karakteristieke stroomdalflora van de Maas.
- Het weer zichtbaar en ervaarbaar maken van Kroonwerk de Coehoorn.

Kom:

- Beheer van bestaande landschapselementen.
- Versterking schakels tussen het vennengebied en de uiterwaarden middels een beperkte aanvulling met 'lage' landschapselementen, zoals elzensingels en wilgenstruweel.
- Realisatie van natte waterlopen met oevervegetatie ten behoeve van de ecologische verbinding Heumen – Horsen.

Boslandschap:

- Beheer van bestaande landschapselementen.
- Het opwaarderen van het Elshof-gebied als corridor met leefgebied functies tussen de stuwwal en het westelijk deel van de gemeente ten voordele van de fauna (o.a. de das) en waar mogelijk het opheffen van barrières in deze migratieroute.

Kampenlandschap:

- Beheer van bestaande landschapselementen.
- Aanleg en herstel van kleine landschapselementen op kavelgrenzen en aanleg en herstel van hoogstamfruitboomgaarden.
- Versterking ecologische verbindingzones door op kleine schaal aan de bosranden percelen aan landbouw te onttrekken.
- Beheer van akkerranden, bermen en bosranden gericht op versterking natuurwaarden en op een aantrekkelijk landschap voor extensief recreatief medegebruik.
- Behoud van beplanting en aanleg van nieuwe beplanting gekoppeld aan het patroon van wegen en waterlopen.

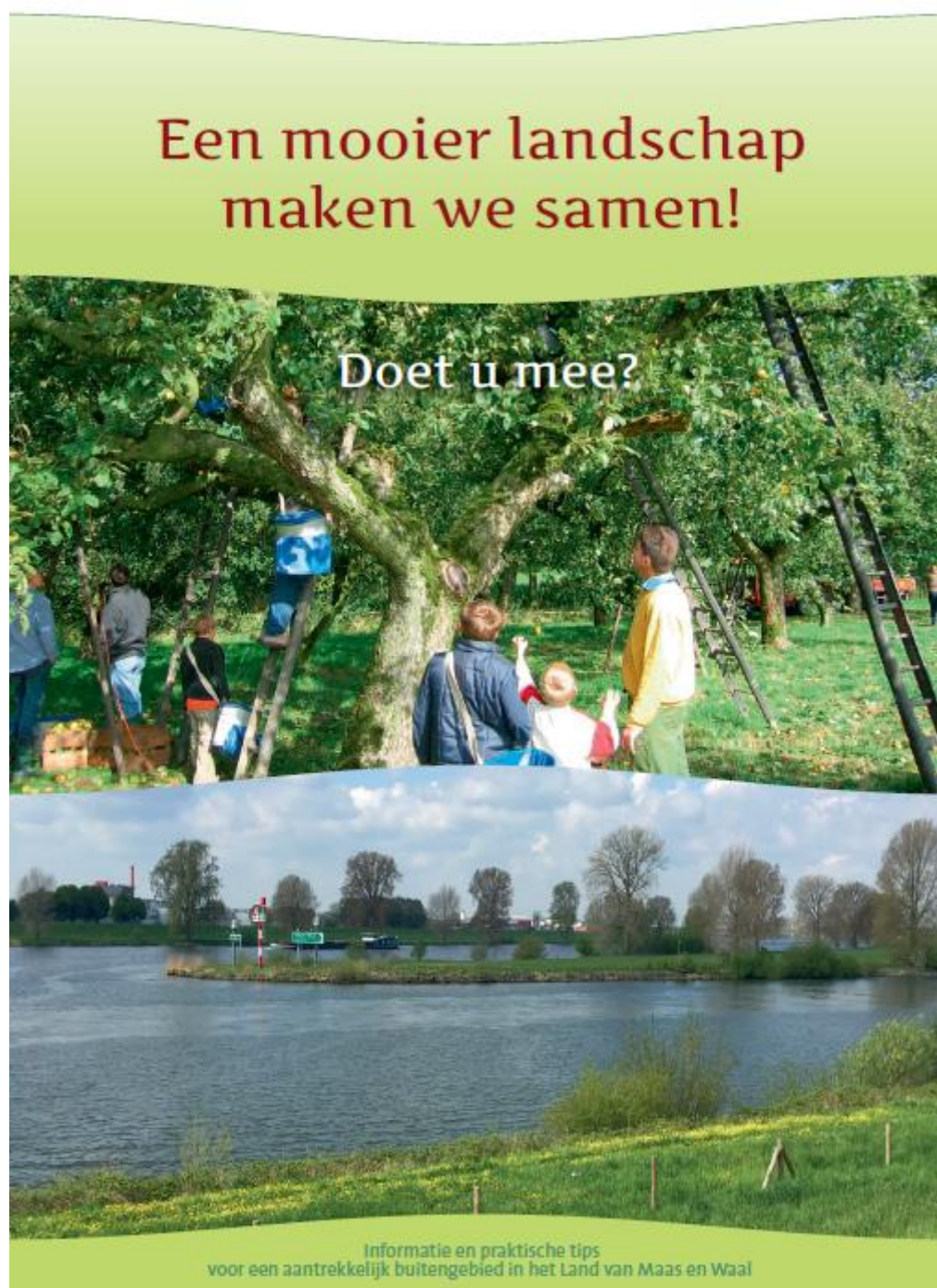
Rivierduinen, riviervlaktes en donken:

- Beheer van bestaande landschapselementen.
- Versterken van natuurfuncties in samenhang met recreatief medegebruik en aandacht voor cultuurhistorie.
- Herstel van het vennengebied middels vernatting.

- Realiseren van geleidelijke overgang van landbouw naar natuur door o.a. omvorming van het bos van naalddhout naar inheems loofbos (zorgt voor een doorzichtigere aanblik) en de aanleg van hagen, hakhoutsingels en houtwallen.
- Het zichtbaar maken van het Heumens erfgoed; dit betreft de zogenaamde Scheiwal (een houtwal op de grens van Heumen en Wijchen) en het Romeinse verleden ter plaatse.
- Behoud natuurwaarden middels zonering van het recreatief medegebruik (aan de randen) en gerichte publieksvoorlichting.

Natte heide en Broekontginning:

- Beheer van bestaande landschapselementen.
- Het versterken van de functies natuur en extensieve recreatie in het gebied ten noordwesten van het Heumense bos.
- Stimuleren van de aanleg van oversteekplaatsen en poelen voor paden.
- Versterking van de overgangen van bos naar cultuurlandschap, bijvoorbeeld door de ontwikkeling van struweelbegroeiingen en bermbeheer gericht op vershraling.
- Opheffen van de barrière werking van het Maas-Waalkanaal voor fauna door aanpassing van de oevers.
- Versterking verbindingen voor de das middels het doortrekken van de Leigraaf tot aan Heumen en langs de zijloop tot aan het Maas-Waalkanaal.



www.heumen.nl/bestuur/projecten/landschapsontwikkeling