

**Onderwerp**

Advies politie n.a.v. voorgenomen
Verkeersbesluit.

Aan: Burgemeester en Wethouders van de
gemeente Utrechtse Heuvelrug.

Organisatieonderdeel

Midden-Nederland
D.R.O.S. / Infrastructuur
Verkeersspecialisten
District Oost-Utrecht

Behandeld door

H.J.G. Zaat

Functie

Verkeersspecialist

Telefoon

06-51796483

E-mail

dick.zaat@politie.nl

Ons kenmerk

Advies

Uw kenmerk**Datum**

3 oktober 2024

Bijlage(n)

2

Pagina's

Pagina 1 van 18

Geacht college, c.q. Geachte heer/mevrouw,

In uw verantwoordelijkheid van wegbeheerder; Gelet op de artikelen 14 en 15 van de Wegenverkeerswet 1994, gelet op artikel 24 van het Besluit Administratieve Bepalingen Wegverkeer (BABW), gelet op artikel 10:12 van de Algemene Wet Bestuursrecht, deel ik u het volgende mede:

Advies in zake voorgesteld verkeersbesluit met de daarin gestelde verkeersmaatregelen in / op oude dorp in Amerongen.

Aanleiding:

Burgemeester en wethouders van de gemeente Utrechtse heuvelrug hebben besloten:

1. *Het instellen van een inrijverbod voor motorfietsen door middel van het plaatsen van verkeersbord C11 (Gesloten voor motorfietsen) uit bijlage I van het Reglement Verkeersregels en Verkeerstekens 1990 (RVV 1990) op de Utrechtsestraatweg, Donkerstraat, Drostestraat, Burgemeester van den Boschstraat, Holleweg, Imminkstraat, Schapendrift-Zuid en Molenstraat, zoals weergegeven op bijgevoegde situatieschets;*
2. *Het beperken van de tijdsduur van het inrijverbod voor alleen weekenden en feestdagen, genoemd door de Rijksoverheid, middels het plaatsen van onderborden met de tekst "Geldig op zaterdag, zondag en feestdagen";*
3. *Het vrijstellen van bewoners van het oude dorp van Amerongen middels het plaatsen van onderborden met de tekst: "Uitgezonderd aanwonenden".*

Ingevolge artikel 24 van het BABW worden verkeersbesluiten genomen na overleg met de Korpschef van politie, gemandateerd aan de verkeersspecialist van de betrokken Eenheid.

Huidige situatie:

Amerongen is gelegen binnen de gemeente Utrechtse Heuvelrug. Het oude dorp van Amerongen bestaat uit de volgende straten:

De Tol; - Burgemeester van den Boschstraat; - Utrechtsestraatweg; - Kersweg; - Schapendrift Zuid; - Schapendrift Noord; - Zuylensteinseweg; - Dooiweg; - Molenstraat; - Bentinckhof; - Overstraat; - Rijnstraat; - Van Reede Ginckellaan; - Molenbrink; - Donkerstraat; - Imminkstraat; - Gasthuisstraat; - Kerksteeg; - Schoolstraat; - Drostestraat; - Margaretha Turnorlaan; - Hof; - Nederstraat; Zandvoort; - Holleweg; - Dorpshuisplein; - Rijnsteeg; - Lekdijk.



Het omschreven gebied met de hiervoor genoemde straten wordt hierna benoemd als “oude dorp Amerongen”.

Er komen al meerdere jaren signalen uit het oude dorp Amerongen waarbij is aangegeven dat er sprake is van overlast, specifiek veroorzaakt door motorrijders die door het oude dorp rijden. Naar aanleiding van deze signalen is er op 9 februari 2023 een motie aangenomen door de gemeenteraad van de Utrechtse Heuvelrug. In deze motie is opgeroepen om “op korte termijn zelfstandig maatregelen te nemen om de motoroverlast in Amerongen tegen te gaan door als wegbeheerder voorbereidingen te treffen voor een verkeersbesluit om het oude dorp van Amerongen af te sluiten voor doorgaand motorverkeer.”.

Naar aanleiding van deze motie is een onderzoek gestart, namens de gemeente Utrechtse Heuvelrug, door onderzoeksbureau MegaBorn (hierna: MegaBorn).

MegaBorn heeft voor de gemeente de volgende onderzoeksvragen onderzocht en weergegeven in het ook bijgevoegde onderzoeksrapport:

- Inzicht geven in het aantal motorrijders door het oude dorp van Amerongen;
- Inzicht geven in de geluidsbelasting die motorrijders veroorzaken in vergelijking met andere motorvoertuigen;
- Via een enquête inzicht geven in de hoeveelheid overlast die wordt ervaren en door hoeveel inwoners van het oude dorp deze overlast wordt ervaren.

Er hebben in de periode van 17-06-2023 t/m 09-07-2023 op alle in- en uitgaande wegen van het oude dorp van Amerongen verkeersmetingen plaatsgevonden. Deze verkeersmetingen zijn uitgevoerd met camera's welke op basis van het kenteken hebben kunnen onderscheiden welk voertuig de camera heeft gepasseerd. Uit bovenstaande informatie is een verdeling gekomen tussen motorfietsen en andere gemotoriseerde voertuigen. Op basis van de tijd tussen registratie van verschillende camera's is een inschatting gemaakt van de routes van de geregistreerde voertuigen.

Ook zijn er geluidsmetingen gedaan op een aantal locaties in het oude dorp Amerongen en zijn er enquêtes gehouden.

Voor de resultaten wordt verwezen naar bijlage II.

Voorgestelde situatie:

Het is daarom wenselijk om de hinder en overlast in het oude dorp van Amerongen tegen te gaan met het instellen van een inrijverbod voor motorfietsen. Om de vrijheid van het verkeer zoveel mogelijk te waarborgen, is het wenselijk om dit verbod alleen te laten gelden op momenten dat de overlast en hinder het meest wordt ervaren, namelijk in de weekenden. Het is logischerwijs te verwachten dat op feestdagen, waarbij mensen vrij zijn, er eenzelfde hoeveelheid motorfietsen te verwachten is in het oude dorp van Amerongen en het daardoor wenselijk is om dit verbod ook tijdens feestdagen in te stellen.

Het is wenselijk om het woon-werk verkeer doorgang te laten vinden buiten de weekenden, dit ook om de vrijheid zoveel mogelijk te waarborgen en het daarom niet wenselijk is om dit genoemde verbod op doordeweekse dagen in te stellen.

Tevens is het wenselijk om bewoners van het oude dorp van Amerongen ten alle tijden toegang te bieden tot hun woonomgeving, ook als zij met de motorfiets zijn en dat het daarom wenselijk is om een uitzondering van het eerdergenoemde verbod te maken voor bewoners.

Het komt de handhaafbaarheid ten goede als er zo min mogelijk uitzonderingen worden gemaakt op het genoemde verbod.



Het is dus wenselijk om een inrijverbod in te stellen voor motorfietsen op alle ingaande wegen van het oude dorp van Amerongen in de weekenden en op nationale feestdagen, met uitzondering van aanwonenden. Dit verbod zal de leefbaarheid in het oude dorp van Amerongen ten goede komen.

Het is onwenselijk om motorfietsen, komende vanaf de Lekdijk, geen mogelijkheid te geven om doorgang te vinden, anders dan omkeren en het is daarom wenselijk een doorgang mogelijk te maken vanaf de Lekdijk naar de Rijnsteeg en andersom.

Advies ten aanzien van de verkeersveiligheid, bereikbaarheid en de handhaafbaarheid:

- **Veiligheid**
Deze maatregel heeft geen invloed op de verkeersveiligheid, maar is vooral bedoeld ter verbetering van de leefomstandigheden.
- **Bereikbaarheid**
Deze maatregel heeft geen negatieve invloed op de bereikbaarheid voor de hulpdiensten en de overige weggebruikers.
- **Handhaafbaarheid**
De maatregel is handhaafbaar, als de bebording overeenkomstig de voorgestelde locaties wordt aangebracht.
Vanuit de politie zal geen of zeer weinig handhaving plaats vinden, aangezien het hier om een maatregel ter bevordering van de leefbaarheid en niet de verkeersveiligheid. Het handhaven van deze maatregel zal in eerste instantie liggen bij de gemeentelijke opsporingsambtenaren (BOA's).

Van de zijde van de politie is er geen bezwaar tegen het voorgenomen verkeersbesluit en besluit daarom positief te adviseren.

Als in het verkeersbesluit aangegeven wordt wat de gemandateerde Verkeersspecialist van de politie Midden-Nederland heeft geadviseerd over het voorgenomen verkeersbesluit, dan dient te worden aangegeven dat deze dus instemt met de maatregel.

- De in dit advies genoemde wegen zijn gelegen binnen de grenzen van de genoemde gemeente.
- Genoemde weg(en) is/ zijn in beheer/onderhoud bij onderhavige gemeente.
- De in het advies genoemde verkeerstekens en -borden zijn de verkeerstekens en -borden als bedoeld in het Reglement Verkeersregels en Verkeerstekens 1990 en bijbehorende bijlage 1.
- Aanbrengen van verkeerstekens en -borden dient te geschieden in overeenstemming met het gestelde in het Besluit Administratieve Bepalingen inzake het Wegverkeer (BABW) en de, krachtens artikel 14 WVV94 en de BABW, opgestelde Uitvoeringsvoorschriften BABW.



De korpschef van politie, namens deze de politiechef van de regionale eenheid Midden-Nederland, namens deze, de verkeersspecialist Midden-Nederland, cluster Oost-Utrecht,

Met vriendelijke groet,

H.J.G. (Dick) Zaat

MDN-Infra-verkeersspecialisten-Oost-Utrecht@politie.nl

Werkdagen: ma, di en wo

Bijlage I

Locaties van de in het besluit genomen maatregelen (m.u.v. Schapendrift-Zuid):
Het oude dorp



Utrechtsestraatweg, Amerongen (locatie indicatief)



Schapendrift Zuid, Amerongen (locatie indicatief)



« waakzaam en dienstbaar »

Molenstraat, Amerongen (locatie indicatief)



Imminkstraat, Amerongen (locatie indicatief)



« waakzaam en dienstbaar »



Holleweg, Amerongen (locatie indicatief)



« waakzaam en dienstbaar »

Burgmeester van den Boschstraat, Amerongen (locatie indicatief)



« waakzaam en dienstbaar »



Drostestraat, Amerongen (locatie indicatief)



« waakzaam en dienstbaar »

Donkerstraat, Amerongen (locatie indicatief)



« waakzaam en dienstbaar »

Bijlage II

Verkeersmetingen

In de periode van 17 juni 2023 t/m 9 juli 2023 hebben er op alle in- en uitgaande wegen van het oude dorp van Amerongen verkeersmetingen plaats gevonden.

Deze verkeersmetingen zijn uitgevoerd met camera's welke op basis van het kenteken hebben kunnen onderscheiden welk voertuig de camera heeft gepasseerd. Uit bovenstaande informatie is een verdeling gekomen tussen motorfietsen en andere gemotoriseerde voertuigen. Op basis van de tijd tussen registratie van verschillende camera's een inschatting is gemaakt van de routes van de geregistreerde voertuigen. In onderstaande tabel weergegeven is wat de gemiddelde intensiteiten zijn van motorfietsen en het overige gemotoriseerde verkeer, tevens is hier aangegeven wat het aandeel doorgaand verkeer is geweest.

DAG	ALLE MOTORVOERTUIGEN			MOTOREN		
	TOTAAL AANTAL	AANTAL DOOR- GAAND	% DOOR- GAAND	TOTAAL AANTAL	AANTAL DOOR- GAAND	% DOOR- GAAND
Werkdag	6332	2437	38%	144	95	66%
Zaterdag	5842	2241	38%	262	141	54%
Zondag	4563	1977	43%	457	341	75%

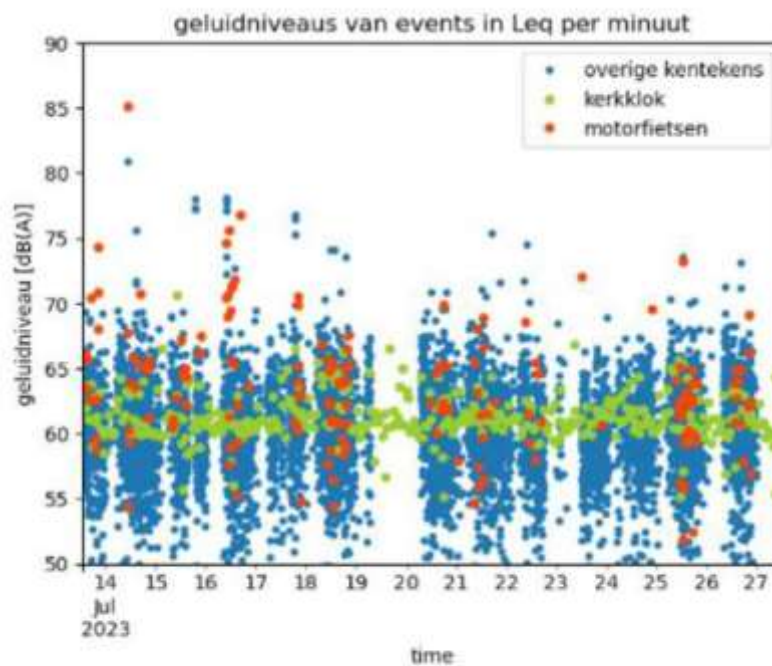
Figuur 2-7 aandeel doorgaand verkeer voor alle motorvoertuigen en voor motoren - absoluut en relatief

Uit bovenstaande is op te maken dat het aantal gemeten motorrijders op zaterdag en zondag aanzienlijk hoger is dan op werkdagen en dat van de gemeten motorrijders een relatief groot aandeel doorgaand verkeer betreft, namelijk respectievelijk 54% en 75 % op zaterdag en zondagen, en dus geen bestemming heeft in het oude dorp van Amerongen.

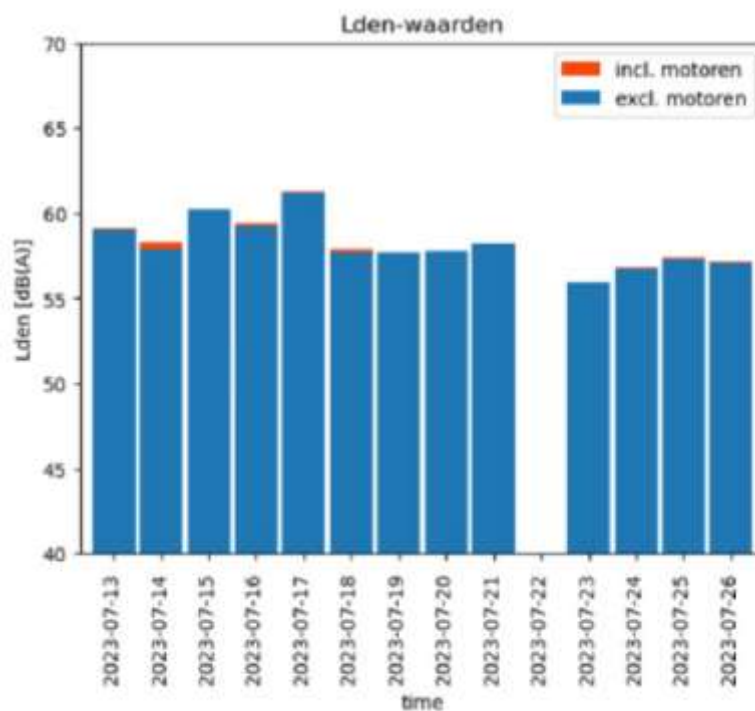
Geluidsmeting

In de periode van 13 juli 2023 t/m 27 juli 2023 heeft een geluidsmeting plaatsgevonden in het oude dorp van Amerongen. Deze geluidsmeting is uitgevoerd langs de Nederstraat, tussen de Drostestraat en Zandvoort, te Amerongen, nabij de kerk. Deze geluidsmeting is uitgevoerd middels een decibelmeter in combinatie met een snelheidsmeter en kentekencamera om zodoende voertuigpassages te herkennen en deze te onderscheiden in de verschillende voertuigcategorieën. Binnen deze geluidsmeting is onderscheid gemaakt tussen motorfietsen en andere motorvoertuigen, tevens is het luiden van de kerkklokken van de nabij aanwezige kerk meegenomen in de meting.

Het doel van deze meting is geweest om inzage te geven in het al dan niet aanwezige verschil in geluidsniveaus tussen motorfietsen en andere motorvoertuigen. In onderstaande figuren met stippen is aangegeven welke geluidsbelasting elke gebeurtenis heeft veroorzaakt (Figuur 3-1) en wat de gemiddelde geluidsbelasting is inclusief en exclusief motorfietsen (Figuur 3-2).



Figuur 3-1: Geluidsniveau van verschillende 'gebeurtenissen'

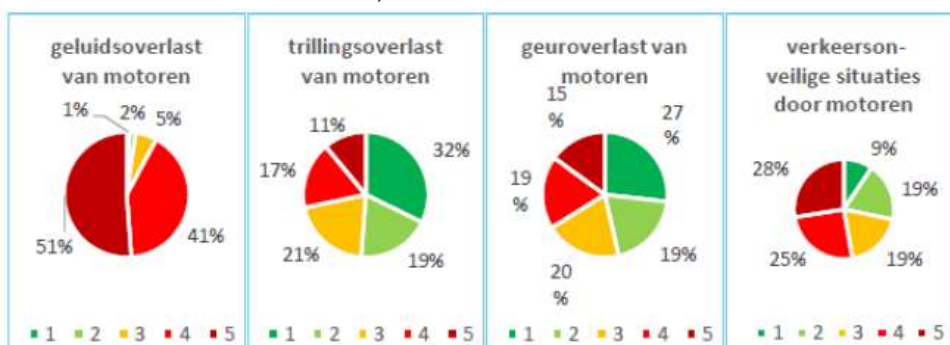


Figuur 3-2: Daggemiddelden inclusief en exclusief motoren

Uit bovenstaande figuren is op te maken dat motorrijders in de algemene zin een iets zwaardere geluidsbelasting teweegbrengen in vergelijking met andere motorvoertuigen.

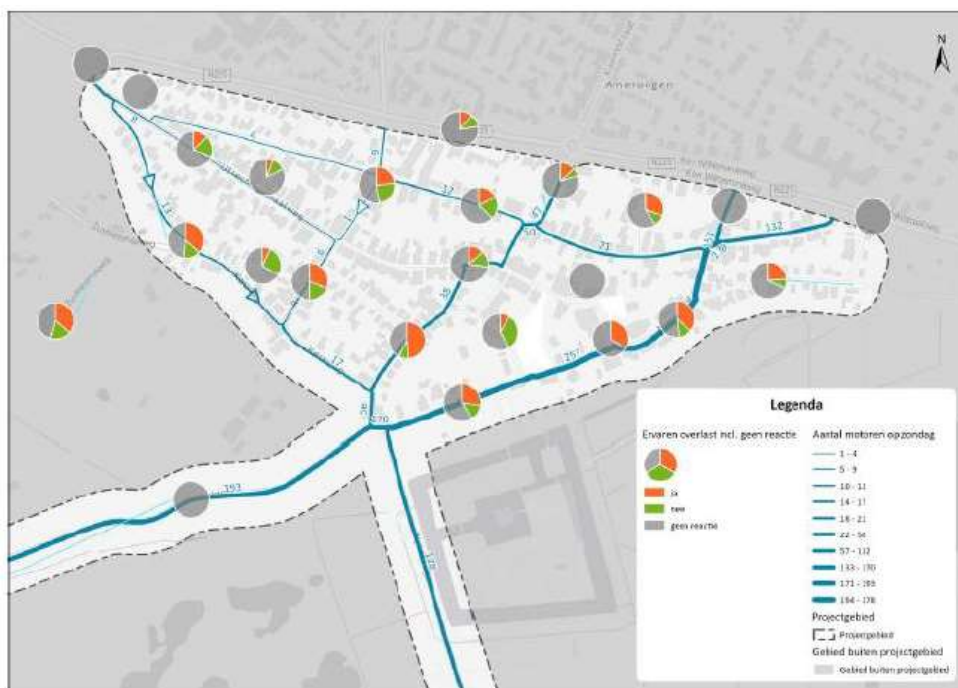
Enquête.

In de periode van 14 oktober 2023 t/m 30 oktober -2023 een enquête open heeft gestaan voor alle adressen binnen het oude dorp van Amerongen. Via een brief zijn er 732 adressen aangeschreven en gevraagd om een reactie. Om misbruik te voorkomen is bij meerdere reacties met hetzelfde IP-adres alleen de eerst ontvangen reactie meegenomen in de resultaten. 240 respondenten met een uniek IP-adres deze enquête hebben ingevuld. Van deze 240 respondenten heeft 55% aangegeven een vorm van overlast te ervaren door motorfietsen. Dit kon zijn in de vorm van geluidsoverlast, trillingsoverlast, geuroverlast en onveilige verkeerssituaties. In onderstaande tabel (Figuur 4-1) is weergegeven op welke schaal de respondenten, die aangegeven hebben overlast te ervaren, deze verschillende vormen ervaren.



Figuur 4-1: Ervaring van verschillende soorten overlast van motoren door respondenten

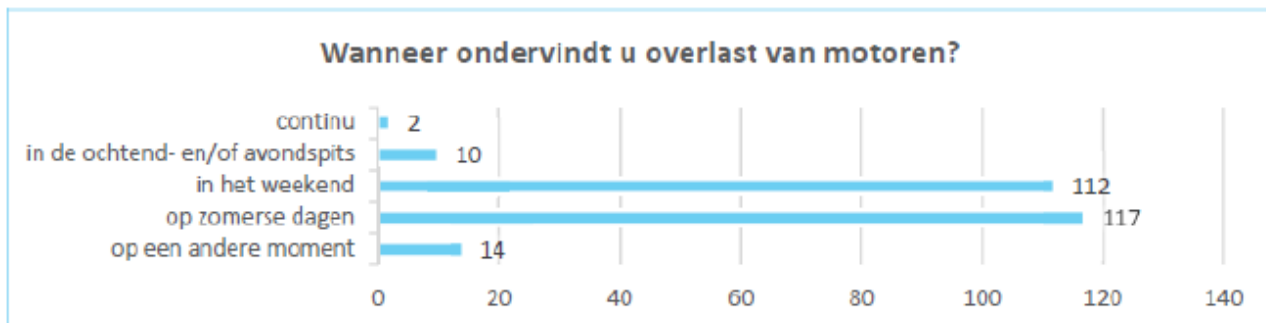
Het is aannemelijk dat respondenten, welke aan straten wonen waar de meeste motorfietsen gemeten zijn, de meeste overlast ervaren. De resultaten van de enquête zijn daarom per straat uitgesplitst over de verschillende straten van het oude dorp van Amerongen. In tabel (figuur 4-2) te zien is dat de meeste overlast wordt ervaren door de respondenten die in de straten wonen met de meest gemeten motorfietsen.



Figuur 4-2: Ervaren overlast per straat (inclusief aantal adressen zonder reactie in grijs) en in blauw het aantal motoren op zondag

Hieruit is op te maken dat er een causaal verband is tussen het aantal motorrijders en de ervaren overlast.

De respondenten hebben in de enquête aangegeven dat de meeste overlast ervaren wordt in de weekenden en op zomerse dagen.



In de enquête is gevraagd aan de respondenten wat zij als geschikte oplossing zien voor de ervaren overlast van motorfietsen, waarbij er vijf alternatieven zijn voorgesteld, zie ook onderstaand figuur (Figuur 4-3):

1. Geen afsluiting voor doorgaand motorverkeer in het oude dorp;
2. Volledige afsluiting voor doorgaand motorverkeer in het oude dorp;
3. Kersweg aanwijzen als route voor motoren door oude dorp (in twee richtingen voor motoren toegankelijk)*;
4. Donkerstraat aanwijzen als route voor motoren door het oude dorp*;
5. Nederstraat aanwijzen als route voor motoren door het oude dorp*

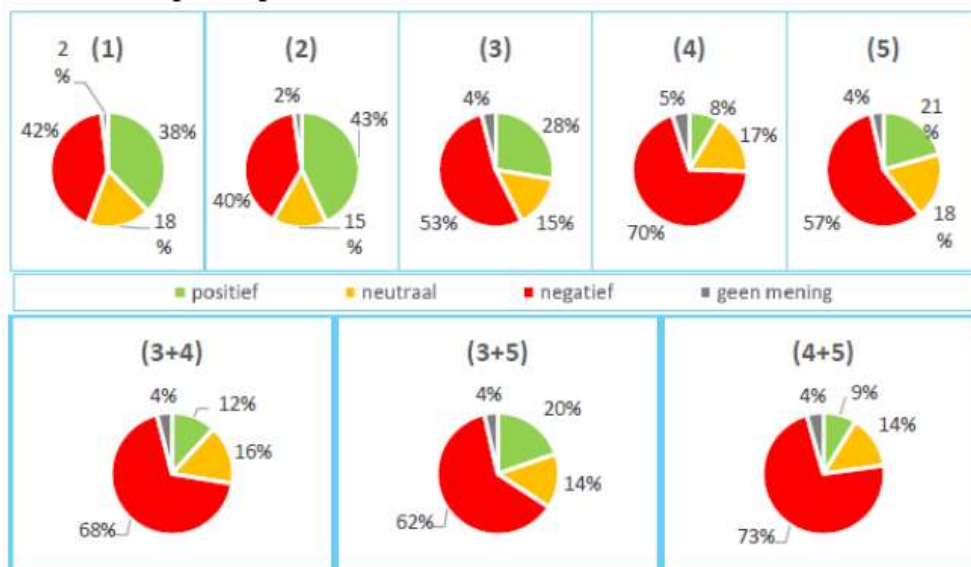
* van deze maatregelen was ook een combinatie mogelijk



Figuur 4-3: Kaart met vijf mogelijke maatregelen:

1. geen afsluiting voor doorgaand motorverkeer in het oude dorp
2. volledige afsluiting voor doorgaand motorverkeer in het oude dorp
3. Kersweg aanwijzen als route voor motoren door oude dorp (in twee richtingen voor motoren toegankelijk)
4. Donkerstraat aanwijzen als route voor motoren door oude dorp
5. Nederstraat aanwijzen als route voor motoren door oude dorp

De respondenten van de enquête hebben de voorkeur aangegeven voor maatregel twee, namelijk de volledige afsluiting van doorgaand motorverkeer in het oude dorp, zie ook figuur (Figuur 4-4).



Figuur 4-4: Hoe kijken de respondenten aan tegen eventuele maatregelen?