

OMGEVING

Hoofdlijnen voor de Omgevingsvisie

Kwalitatief hoogwaardige leefomgeving
Toekomstgericht
Vitale dorpen



1. INLEIDING

Deze Hoofdlijnennotitie Omgeving vormt een eerste aanzet tot de Omgevingsvisie voor Utrechtse Heuvelrug. De Omgevingsvisie (richtjaar 2035) wordt straks de visie op de fysieke leefomgeving voor de langere termijn. In deze Hoofdlijnennotitie geven we – de naam zegt het al- alvast de hoofdrichting aan op een aantal grote vraagstukken.

Gemeenten zijn onder de nieuwe Omgevingswet verplicht om een Omgevingsvisie voor hun hele grondgebied op te stellen. Daarin maken ze strategische keuzes over hoe ze op termijn met hun fysieke leefomgeving om willen gaan. Dat is nodig omdat er grote uitdagingen op ons afkomen - denk aan de energietransitie, innovatie, woningtekorten en een nieuwe verhouding tussen overheid en inwoner- en de ruimte om al die vraagstukken te laten landen in ons land beperkt is. Gemeenten moeten dus nadenken over wat ze belangrijk vinden en hoe ze met die vraagstukken om willen gaan. De Omgevingsvisie biedt daarmee ook een afwegingskader voor zowel de gemeente als inwoners en ondernemers.

De Omgevingsvisie gaat straks verder waar de Hoofdlijnennotitie ophoudt. We werken er de gekozen koers gebiedsgericht in uit en voorzien haar van handen en voeten. Zowel de hoofdlijnen



als de visie zijn bedoeld om ons stevig houvast te geven, maar dienen flexibel genoeg te zijn om in te kunnen spelen op nieuwe kansen en ontwikkelingen. De Omgevingswet verwacht ook van overheden dat ze dynamisch te werk gaan en in een continue dialoog met de samenleving blijven inspelen op wat nodig of wenselijk is. We zetten de stip op de horizon daarom op 2035, maar stellen bij indien nodig. Onder het kopje 'vervolg' beschrijven we hoe we de Omgevingsvisie en de totstandkoming ervan voor ons zien.

TOTSTANDKOMING

Voor deze Hoofdlijnennotitie hebben we een aantal bouwstenen gebruikt. De belangrijkste zijn een drietal bijeenkomsten waarop de Denktank Omgevingsvisie, bestaande uit inwoners van onze gemeente, het voortouw nam om samen met andere inwoners, ondernemers en organisaties een toekomstbeeld voor hun gemeente te schetsen. Een sfeerimpressie hiervan vindt u terug in het stuk 'De droom van de Utrechtse Heuvelrug'. De Denktank blijft ook in de volgende fase betrokken.

Daarnaast hebben we gebruik gemaakt van de visies en voornemens van mede-overheden, experts en samenwerkingsverbanden: onze richting wordt immers een stuk sterker en realistischer als zij versterkt wordt door die van anderen. Ook de gemeentelijke structuurvisie 'Groen dus vitaal' uit 2009 is een bouwsteen. Hoewel deze inmiddels op een aantal onderdelen ingehaald is door nieuwe vraagstukken, blijft de basis van waaruit we de ontwikkeling vorm willen geven overeind.

2. VRAAGSTUKKEN

Zoals gezegd geeft deze Hoofdlijnennotitie, vooruitlopend op de visie, alvast richting op een aantal actuele vraagstukken. Het gaat dan om:

WONEN, WERKEN EN MOBILITEIT

De druk op de woningmarkt, op bedrijventerreinen en op het wegennet is in de Utrechtse regio hoog. We profiteren ook van die groeiende economie. Hoe geven we hier invulling aan? En hoe voorkomen we verder dichtslibben van het wegennet dat onze kernen verbindt?

BUITENGEBIED

De agrarische sector gaat de komende jaren sterk veranderen. Daarnaast zien we dat het buitengebied steeds meer voor toerisme en recreatie gebruikt wordt, en dat de energietransitie hier een plek moet krijgen. Hoe zien wij de toekomst van ons buitengebied?

GEZONDHEID EN VEILIGHEID

We vinden een gezonde leefomgeving steeds belangrijker. Dat is een breed begrip dat kan gaan over groen en bewegen, maar ook over eenzaamheid, overgewicht, lucht- en waterkwaliteit en potentiële gevaarlijke stoffen. Hoe zorgen we met elkaar voor een gezonde en veilige leefomgeving?

DUURZAAMHEID EN ENERGIE

Het inzetten op de energietransitie en klimaatadaptatie is geen keuze meer: gemeenten werken regionaal samen aan het uitwerken van het klimaatakkoord. Hoe maken we plaats voor nieuwe duurzame energieopwekkers? Hoe maken we onze gemeente in bredere zin duurzaam?

DE KRACHT VAN DE INWONER

De verhouding tussen gemeente en inwoners verandert. Inwoners pakken steeds meer zelf op. Het belang van een goed samenspel en een stevige sociale basis nemen hierdoor toe. Maar wat is hiervoor nodig? En hoe houden we onze dorpen vitaal?

NATUUR EN ERFGOED

Onze natuur en erfgoed trekt veel inwoners en bezoekers. Daarnaast gaat de biodiversiteit zorgwekkend achteruit. Hoe ondervangen we dat? En hoe geven we nieuwe ontwikkelingen een plek in ons karakteristieke landschap?



3. KERNPRINCIPES

STARTPUNT: HET DNA VAN DE UTRECHTSE HEUVELRUG



De gemeente Utrechtse Heuvelrug is uniek in z'n soort. De fusiegemeente is opgebouwd rond zeven historische kernen, één Nationaal Park, één Stichtse Lustwarande en een grote verscheidenheid aan landschappen en cultureel erfgoed. Het gebied heeft, juist door z'n grote verscheidenheid, al eeuwenlang een grote aantrekkingskracht op mensen. Het is een populaire plek om te wonen en te recreëren. Ook nu nog vormt het groene en dorps

karakter van het gebied een belangrijk onderdeel van de gezamenlijke identiteit. Binnen de familie van dorpen heeft iedere kern z'n eigen karakter. De dorpsbewoners voelen zich veelal sterk verbonden met het gebied en met elkaar.

Om een richting voor de toekomst te bepalen is het van belang een koers te kiezen die past bij het 'DNA' van de gemeente. Immers: dat sluit het beste aan bij de sterke punten die door de eeuwen heen steeds verder ontwikkeld en aangescherpt zijn. Bovendien is de richting op die manier herkenbaar en verbindt het degenen die die koers gaan dragen, bestendigen en doorontwikkelen: inwoners, ondernemers, organisaties en de gemeentelijke organisatie. Dat gebeurt niet onder een 'kaasstolp', maar in samenwerking met de regio, provincie en landelijke partners.

Voor deze hoofdlijnen richten we ons vooral op wat de verschillende delen van de Heuvelrug gemeen hebben; bij de uitwerking van de Omgevingsvisie worden ook de onderlinge verschillen verder verkend.

DE KERNPRINCIPES

De Omgevingswet, en dus ook de Omgevingsvisie, stelt ons in staat om in een steeds veranderende wereld kleur te bekennen: wat is nu echt belangrijk voor ons? Op die manier kunnen we koersvast blijven anticiperen en reageren. We benoemen daarom in deze Hoofdlijnennotitie een aantal kernprincipes. Deze kernprincipes vormen samen een richtsnoer, of kompas, dat ons helpt om vanuit onze basis richting te bepalen. Ze rijgen als een rode draad een aantal grote vraagstukken op het gebied van o.a. wonen, mobiliteit, klimaat, en participatie aaneen.

De kernprincipes zijn:

- ❖ KWALITATIEF HOOGWAARDIGE LEEFOMGEVING
- ❖ TOEKOMSTGERICHT
- ❖ VITALE DORPEN

Hieronder lichten we ze toe. We werken ze vervolgens per vraagstuk nader uit.



3. KERNPRINCIPES

❖ KWALITATIEF HOOGWAARDIGE LEEFOMGEVING

De combinatie van een unieke groene omgeving, cultuurhistorie, dorps wonen en hoogwaardige voorzieningen zorgt voor een grote verscheidenheid aan kwaliteiten. Ieder dorp heeft z'n eigen unieke kenmerken, en ieder soort landschap heeft z'n eigen ontstaansgeschiedenis en kwaliteiten. Ook de verbinding met de omgeving verschilt per dorp: waar de wat meer 'verstedelijkte' dorpen in het noordwesten zich veelal op de stad Utrecht of Zeist oriënteren voor hun niet-dagelijkse boodschappen en werk, richten de landelijke dorpen in het oosten zich eerder op Veenendaal. Juist het veelzijdig karakter van onze gemeente maakt dat een 'one size fits all'-visie niet passend is. We omarmen en versterken de kwalitatieve verscheidenheid. Door met verschillende zones te gaan werken laten we vraagstukken en ontwikkelingen op maat in onze gemeente landen.

Voor grootschalige ontwikkelprojecten is in deze gemeente geen plaats, maar rond OV-knooppunten (m.n. Driebergen-Zeist) en in bebouwd gebied bieden we wel degelijk ruimte aan ontwikkeling, inbreiding en transformatie. Hierbij mengen we plekken voor wonen, (flex)werken en voorzieningen, zodat we efficiënt met onze ruimte omgaan, aansluiten bij nieuwe manieren van werken en leven en het overvolle wegennet ontlasten. Kwaliteit en diversiteit staan hierbij voorop en we bouwen zoveel mogelijk natuurinclusief en klimaatadaptief. Als deze randvoorwaarden te veel onder druk komen te staan onderzoeken we de mogelijkheden aan de randen van de bebouwde omgeving. Ook hierbij verliezen we de dorpse maat niet uit het oog en respecteren we het unieke landschap en de cultuurhistorische waarden.

Deze verscheidenheid kiezen we ook in onze benadering van natuur en landschap. Het ene natuurgebied kan bijvoorbeeld meer recreatie aan dan het andere. Toerisme en recreatie is een belangrijke economische pijler voor onze gemeente, maar het instandhouden van onze natuur en het bevorderen van de biodiversiteit staan buiten kijf. Diezelfde balans zoeken we in onze landschappen: het ene gebied staat een ander soort ingrepen (denk aan duurzame energieopwekkers) toe dan het andere. Het bestaande

onderscheid in 'zones' wordt daarom versterkt.

❖ TOEKOMSTGERICHT

Hoewel de gemeente Utrechtse Heuvelrug z'n karakter dankt aan een veelheid aan groene en historische elementen, streven we er ook naar een eigentijdse en toekomstbestendige gemeente te zijn. We hebben ontwikkelingen door de eeuwen heen steeds ingezet vanuit onze 'groene' kracht, en blijven dat ook in de toekomst doen.

Het veranderende klimaat vraagt om aanpassingen in het buitengebied en de bebouwde omgeving. Als Utrechtse Heuvelrug omarmen we de klimaat- en energieopgave en maken we ruimte voor duurzame energieopwekkers en innovatieve oplossingen. We doen dat met oog voor onze ruimtelijke en (cultuur)landschappelijke kwaliteiten.

Regionale samenwerking wordt voor gemeenten steeds belangrijker. Niet alleen worden de opgaven groter (denk aan energie, zorg, klimaat), ook worden gemeenten door de toenemende druk op het grondgebied steeds meer beïnvloed door elkaars keuzes (wonen, economie, mobiliteit, water). De Utrechtse Heuvelrug maakt onderdeel uit van de U10-regio (U16) en de regio Zuid Oost Utrecht, en grenst aan de Food Valley. U10 zoekt de samenwerking rond het thema groen, gezond en slim, Zuid Oost Utrecht werkt samen rond het sociaal domein en de Food Valley profileert zich rond innovatieve voedselproductie. We kiezen voor iedere opgave voor de meest passende wijze van samenwerking.

We zien onszelf als landschapstuin voor veel stadsbewoners, natuurliefhebbers en groene sportievelingen, vooral uit de Utrechtse stadsregio. Daarnaast is er in dit gebied veel agrarische bedrijvigheid. Hierdoor krijgen we ook te maken met de forse agrarische transitie (kringlooplandbouw, maatschappelijk gedreven productie). We willen onze 'groene kracht' daarom gebruiken door niet alleen ruimte te bieden aan de energietransitie en de groene recreant, maar ook door (agrarische) ondernemers gericht op groene innovatie en duurzame voedselproductie te ondersteunen en faciliteren.

3. KERNPRINCIPES

Ook in andere opzichten koersen we op toekomstbestendige keuzes. De druk op het wegennet dat onze dorpen verbindt is hoog. Het verbeteren van OV-verbindingen en –knooppunten is voor ons van essentieel belang om de bereikbaarheid en leefbaarheid van onze dorpen te garanderen.

❖ VITALE DORPEN

De gemeente Utrechtse Heuvelrug kent een behoorlijk stevige sociale basis. Inwoners geven aan met elkaar behoorlijk zelfredzaam te zijn en goed onderling contact te hebben. Veel mensen verlenen mantelzorg of doen vrijwilligerswerk. In een tijd waarin de overheid steeds meer op de kracht van de samenleving vertrouwt en aansluit is dat sociaal kapitaal een heel waardevol fundament.

Om die gezonde en krachtige samenleving in stand te houden zijn wel een aantal keuzes en randvoorwaarden nodig. Vitale dorpen vragen om het stimuleren van gezonde keuzes, voldoende goed toegankelijke voorzieningen (zorg, sport, ontmoetingsplekken), ondernemerschap en de mogelijkheid om volop mee te doen. Dorpen kunnen elkaar hier ook in aanvullen.

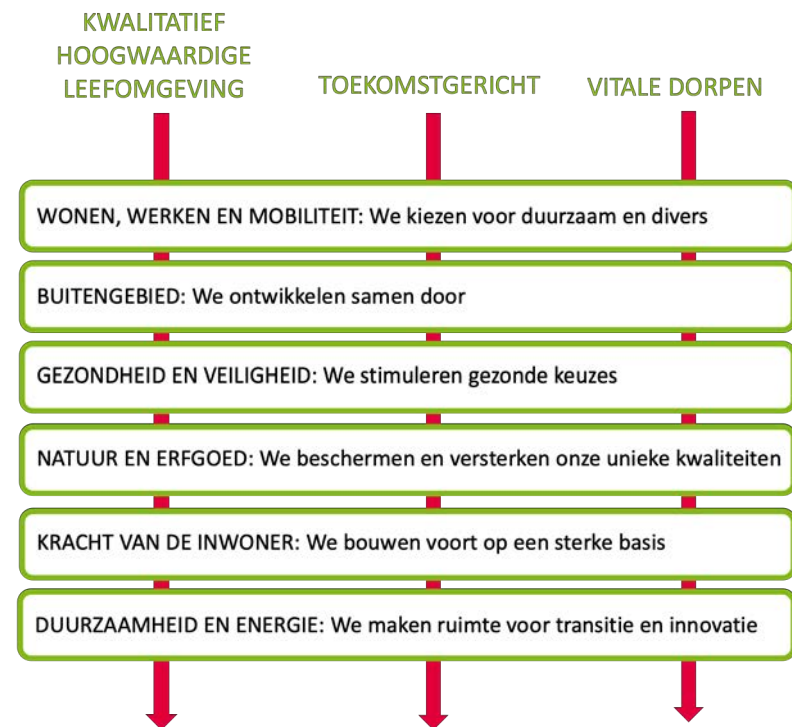
We vinden het belangrijk dat inwoners zich verantwoordelijk voelen voor elkaar en hun directe leefomgeving, en in staat zijn daar initiatieven in te ontplooiën die ten goede komen aan die vitaliteit en aan onze kernprincipes. Denk hierbij bijvoorbeeld aan eigen zorg- of energiecoöperaties of het in eigen beheer nemen van een ontmoetingsplek. De gemeente gaat daarom in gesprek met inwoners: waar is behoefte aan en hoe kunnen we succesvolle initiatieven versterken of ondersteunen? Hierbij hoort een gebiedsgerichte werkwijze: in ieder dorp kan immers iets anders nodig zijn. De kaders hiervoor werken we in de Omgevingsvisie uit.

Om de dorpen vitaal te houden zijn echter ook maatregelen van een andere orde nodig. Een diverse bevolking is het fundament van een vitale kern. In onze gemeente is de ‘grijze druk’* in vergelijking met de regio behoorlijk hoog. Dat heeft op termijn risico’s voor sociale opgaven

(zoals mantelzorg, initiatiefontplooiing) en het voorzieningenniveau (zoals afname werkplekken, eenzijdig winkelaanbod). Sturen op diversiteit zorgt ervoor dat een gemeenschap vitaal en krachtig blijft. Een diverser woonaanbod en het bevorderen van de doorstroming (ook in de sociale huursector) zijn hiervoor noodzakelijk.

TOEPASSEN VAN DE KERNPRINCIPES

Wanneer we de kernprincipes als rode draad door de eerder genoemde thema weven ontstaat er op elk thema een logische richting. Die werken we op de volgende pagina’s uit.



* Grijze druk: Het percentage 65+-ers t.o.v. de beroepsbevolking. In deze gemeente was dit in 2018 44,8% (regio Utrecht 27,5%)

4. KOERS PER VRAAGSTUK

WONEN, WERKEN EN MOBILITEIT

We kiezen voor duurzaam en divers

- In onze gemeente is geen ruimte voor grootschalige ontwikkelprojecten op het gebied van wonen en werken, maar vooral voor kleinschaliger ontwikkeling, transformatie en inbreiding. Kwaliteit en diversiteit staan daarbij in alle gevallen voorop;
- We bouwen vooral woningen en voorzieningen in bebouwd gebied en rond nieuwe of bestaande OV-knooppunten. We houden hierbij rekening met de identiteit van de verschillende dorpen en maken onderscheid tussen de meer 'verstedelijkte' dorpen in het noordwesten van onze gemeente en de meer landelijke dorpen in het zuidoosten;
- Door te streven naar gemengde woongebieden (wonen, werken, OV, zakelijke ontmoeting, start-ups, voorzieningen) verminderen we de druk op het wegennet en vergroten we de vitaliteit;
- Door meer de hoogte in te bouwen reduceren we ruimtelijke druk en dragen we bij aan vitale dorpen;
- We zetten vol in op duurzame mobiliteit: meer OV en fiets, sterke OV-knooppunten en betere aansluitingen. Dit draagt bij aan een geleiding van de automobiliteit en tevens aan de gezondheid van onze inwoners en onze natuur;
- Woningbouw en mobiliteitsoplossingen gaan bij voorkeur niet ten koste van waardevolle natuurgebieden;
- We spannen ons in om de werkgelegenheid op peil te houden en deze zo veel mogelijk aan te laten sluiten bij de beroepsbevolking. Dit ook om in- en uitgaande pendel te beperken.

BUITENGEBIED

We ontwikkelen samen door

- We zien de agrarische activiteiten in ons buitengebied als belangrijk onderdeel van onze samenleving. De agrarische sector gaat de komende jaren steeds meer transformeren van (vooral) productiegericht

- naar duurzaam en toekomstgericht ondernemerschap. Daar bieden we ruimte aan, mits ontwikkelingen bijdragen aan onze kernprincipes. Zo zetten we in op ruilverkaveling, alternatief gebruik van vrijkomende bebouwing en maken we transformatie naar woon- zorg-, recreatiefuncties en kleinschalige bedrijvigheid mogelijk;
- We bieden volop ruimte voor initiatieven gericht op (duurzame) kringloop- en natuurinclusieve landbouw;
 - Groei van agrarische bedrijven staan we toe als het gaat om duurzame productie en geen gezondheidsrisico's oplevert;
 - We onderzoeken hoe duurzame energieopwekkers het beste ingepast kunnen worden in de kwaliteiten van onze landschappen. We streven naar hoogwaardige energielandschappen.

GEZONDHEID EN VEILIGHEID

We stimuleren gezonde keuzes

- Inclusiviteit is belangrijk voor onze gemeente: iedereen moet mee kunnen doen. We zorgen ervoor dat onze voorzieningen toegankelijk zijn;
- Het groen in onze omgeving levert een belangrijke bijdrage aan het welbevinden van inwoners;
- We werken samen met onze inwoners, ondernemers en partners om gezond eten en bewegen voor iedereen toegankelijk te maken. Het zo beweegvriendelijk mogelijk maken van onze leefomgeving kan ook bijdragen aan het mobiliteitsvraagstuk;
- Voor de kwaliteit van onze leefomgeving (lucht, bodem) voldoen we niet alleen aan onze normen, maar kijken we continu hoe deze de gezondheid van onze inwoners zo veel mogelijk bevordert;
- We koesteren onze veiligheid en letten bij toekomstige ontwikkelingen op zowel sociale als fysieke veiligheid;
- We dragen zorg voor het op peil blijven en de kwaliteit van de drinkwatervoorraad voor de regio.



4. KOERS PER VRAAGSTUK

NATUUR EN ERFGOED

We beschermen en versterken onze unieke kwaliteiten

- De grote diversiteit in landschap (Nationaal Park, Kromme Rijngebied), archeologie en cultuurhistorisch erfgoed maakt ons uniek. Deze beschermen en, indien mogelijk, versterken we;
- We zetten in op het verder ontwikkelen, positioneren en beheren van het Nationaal Park Utrechtse Heuvelrug. Dat doen we samen met de regio, de provincie en het Rijk;
- Toerisme is welkom, maar natuur mag ook gewoon natuur zijn. We maken daarom, samen met onze partners, onderscheid tussen zones met veel, minder en geen recreatie. Recreatierijke zones gaan gepaard met goede OV-voorzieningen;
- We zien onszelf, samen met een aantal andere gemeenten, als 'groene en gezonde landschapstuin' voor de regio en spannen ons ervoor in om ons ook als zodanig te profileren. Dat betekent ook dat andere regionale opgaven soms minder goed inpasbaar zijn;
- We spannen ons in om de biodiversiteit te vergroten;
- We bieden ruimte aan initiatieven die bijdragen aan onze kwaliteiten en kerncijfers;
- We ontwikkelen station Driebergen-Zeist door tot 'Buitenpoort*': een recreatieve poort tot het landelijk gebied op het snijvlak van stad en land.

DE KRACHT VAN DE INWONER

We bouwen voort op een sterke basis

- Utrechtse Heuvelrug heeft een sterke sociale basis. Deze krachtige basis kan veel dragen. Inwoners en ondernemers zijn in veel gevallen goed in staat en bereid initiatieven te ontplooiën en zelf bij te dragen aan het voorzieningenniveau in de dorpen. De gemeente stimuleert en faciliteert dit;
- Iedereen moet mee kunnen doen en toegang hebben tot voorzienin-

gen en groen;

- Voldoende diversiteit aan woningen, voorzieningen etc. is een belangrijke randvoorwaarde om de samenleving krachtig te houden. Hier zetten we vol op in;
- We peilen in een transparante dialoog met de samenleving steeds waar de behoefte ligt en hoe we initiatieven kunnen ondersteunen of versterken. Hierbij hoort een gebiedsgerichte werkwijze voor de organisatie;
- De gemeente zorgt altijd voor een solide vangnet en een gedegen belangenafweging en vertegenwoordigt het algemeen belang.

DUURZAAMHEID EN ENERGIE

We maken ruimte voor transitie en innovatie

- Onze ambitie is om vraag en aanbod van energie voor deze gemeente vóór 2035 in balans te brengen. Dat betekent dat we onze leefomgeving aanpassen op die ambitie
- Indien mogelijk en goed inpasbaar leveren we ook energie voor de regio;
- Daarnaast onderzoeken we hoe duurzame energieopwekkers het beste ingepast kunnen worden in de kwaliteiten van onze landschappen. We streven naar hoogwaardige energielandschappen;
- We maken ook ruimte voor innovatie en experimenteerzones voor nieuwe duurzame energieopwekkers;
- We maken ons grondgebied klimaatadaptatief en spannen ons in om de gevolgen van droge en natte perioden te beperken;
- We hebben bij alle mogelijke ingrepen oog voor ruimtelijke en landschappelijke kwaliteit. Die kwaliteitswaarden benoemen we gebiedsgericht in onze Omgevingsvisie;
- We zetten maximaal in op meekoppelkansen en dubbelgebruik van onze ruimte (bijv. zonnepanelen tussen snelwegen of boven sportvelden);
- We houden oog voor de menselijke maat en zetten de energieopwekking in ons buitengebied in voor een sterkere verbinding met de dorpen.

* Buitenpoort: station dat dient als toegangspoort tot de natuur



5. HOE VERDER?

Met deze Hoofdlijnennotitie hebben we een eerste richting voor de leefomgeving van onze gemeente geschetst op een aantal belangrijke thema's. De Omgevingsvisie zelf vormt straks de gebiedsgerichte uitwerking van de Hoofdlijnennotitie. Als deze Hoofdlijnennotitie iets zegt over *waar we naar toe* willen, dan zegt de Omgevingsvisie iets over *hoe* we daar willen komen. Concrete maatregelen, oftewel *wat* we gaan doen, bevat de Omgevingsvisie niet: die uitwerking vindt plaats in programma's en andere instrumenten. De bijbehorende regels komen in het Omgevingsplan.

De Omgevingsvisie gaat over de fysieke leefomgeving. Zij zal dus vooral iets zeggen over de onderwerpen die daar deel van uitmaken, zoals bouwen, water, bodem, infrastructuur, lucht, landschappen, natuur en erfgoed. We beschouwen ze in samenhang met sociale onderwerpen, zoals gezondheid, eenzaamheid en zorgbehoefte. De visie vormt een ontwikkelperspectief voor initiatieven: op welke plek is waar ruimte voor? De Omgevingsvisie heeft een scope tot 2035, maar kan altijd tussentijds worden herzien als de situatie daar om vraagt.

Het opstellen van de Omgevingsvisie voor onze gemeente doen we niet overhaast: we trekken er een ruim jaar voor uit. De eerstvolgende stap wordt het maken van een procesvoorstel waarin duidelijk wordt wie welke rol heeft in welke fase. We vinden het namelijk belangrijk dat alle inwoners, ondernemers en organisaties die dat willen hun inbreng kunnen leveren op de thema's die zij voor hun leefomgeving belangrijk vinden. We doen dat in een gezamenlijke dialoog. Dat betekent dat we ons gaan inspannen om zoveel mogelijk verschillende gebruikers te bereiken en dat we met een mix van aansprekende werkvormen de participatie aan willen laten sluiten op hun behoefte. Dit wordt verder uitgewerkt in het plan van aanpak.

