

Het Doornse Gat wordt....

Speel & Chill Bos Utrechtse Heuvelrug!

12. PV 0058
Gemeente Utrechtse Heuvelrug
-1.733.21
13 JUL 2012
ONTVANGEN
nr. B12.07130



Vanuit: Gemeente Utrechtse Heuvelrug en Recreatieschap Utrechtse Heuvelrug, Vallei- en Kromme Rijngebied
Betreft: inzending prijsvraag "een (nieuwe) toekomst voor het Doornse Gat"
Door: Katja van der Valk, Gerrit en Milan de Weerd, Isolde, Sabine, Jesse Maas
8 januari 2012





1. Idee

Het Doornse Gat is een **groene oase**, gelegen op een prachtige plek, maar is qua voorzieningen te weinig toegerust op de wensen en eisen van deze tijd. Bovendien is er geldgebrek waardoor voorzieningen en onderhoud te wensen overlaten. Als inwoners van de Utrechtse Heuvelrug en groot gezin met veel verjaardagen en familiefeestjes hebben wij hierover **gebrainstormd**: het viel ons op dat we de afgelopen 16 jaar vrij weinig gebruik hebben gemaakt van het Doornse Gat.

Wat deden we er wel? Sleeten van de berg, een incidentele picknick met familie, een tussenstop tijdens fietstocht of schoolkamp zijn de activiteiten waarvoor wij de afgelopen 16 jaar naar het Doornse Gat gingen.

Maar... wat ons vaker trok waren de uitkijktoren in het Doornse bos, de skatebaan in Doorn, de schaapskooi en het meertje op landgoed Heidestein, de kinderboerderij in Driebergen, fietsen naar Wijk bij Duurstede en wandelen + koffie drinken bij de Helenaheuvel.

Kan het beter...?

"Als er op het Doornse Gat meer te doen zou zijn zou ik er zeker vaker heen willen gaan, een speelbos is leuk!"

(Jesse 12 jaar)

"Als het wat natuurlijker en intiemer zou zijn, er minder caravans en tenten zouden zijn en de faciliteiten beter en schoner, dan zou ik er zeker vele middagen met de kinderen heen zijn gegaan toen ze kleiner waren"

(Katja 43 jaar)

"Voor een verjaardag of picknick is het een leuke plek, maar dan wil je beter overzicht en nette voorzieningen qua toilet, terras en water"

(Gerrit 46 jaar)

"Met mijn beperking kan ik minder dan wat andere kinderen kunnen, ik heb behoefte aan een goed pad en rustige veilige activiteiten, bijvoorbeeld iets met dieren die je kan aaien of knuffelen"

(Sabine, 17 jaar, motorische beperking)

"Ik zou er graag naar toe gaan als ik meer dingen van mijn leeftijd zou kunnen doen, zoals (bomen) klimmen, kabelbaan, skaten etc."

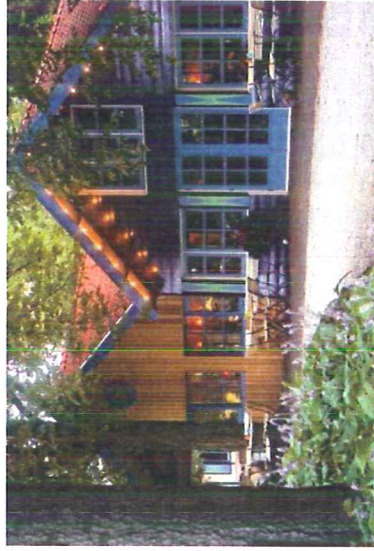
(Milan 15 jaar)

"Als ik met mijn vrienden op een plek kan afspreken waar anderen zich niet aan ons storen zou ik daar graag komen"

(Isolde 19 jaar)



Markant entreegebouw



Veld 1. TREKKershutten



Ja, het kan dus beter! Wij stellen voor om het Doornse Gat om te vormen tot een bijzonder stuk natuur en groene ruimte waar voor iedere leeftijd en ieder doel iets te halen valt. Het moet zeker **geen pretpark worden, maar wel een relax- en beleefpark**: er komen zoveel mogelijk natuurlijke plekken en activiteiten voor allerlei leeftijden, voor zowel rustige als actievere mensen, die alleen of in een groep, met of zonder een beperking welkom zijn!

We hebben ons idee in acht themavelden én een markante entree uitgewerkt. Hierin is nog allerlei variatie mogelijk: voor het gemak hebben we de bestaande 8 velden als uitgangspunt genomen. Zie voor markering van de velden het bijgevoegde kaartje in bijlage 1.

2. Markante entree

Met een aantrekkelijk entreegebouw wordt de zichtbaarheid van de locatie verbeterd en kan beter voldaan worden aan de behoefte van voorbijgangers en bezoekers. Gedacht kan worden aan een theehuis/ pannenkoekenhuis met uitgebreid terras.

Langs de kant van de weg staat een duidelijk bord met actuele info. De parkeerplaats wordt opgeruimd en beter ingericht. Bij de toegangsweg komt een slagboom met duidelijke info en kaartjesautomaat. De entreegelden zijn vergelijkbaar met de parkeergelden van het Henschotermeer. (ca. € 10,- voor 1 auto en/of € 3,- p.p.)

3. Uitwerking van de 8 velden: **Speel en Chill!**

Thema's en zones globaal uitgewerkt per veld

Veld 1. TREKVOGEL:

Besloten dagrecreatie en trekkershutten, naast het parkeerterrein. Het veld en enkele trekkershutten zijn beschikbaar voor verhuur.

Veld 2. Dagrecreatie



Veld 2. UIL:

Openbare dagrecreatie (zoals voorheen), tenten en caravans, hier kan je lekker de hele dag rustig recreëren

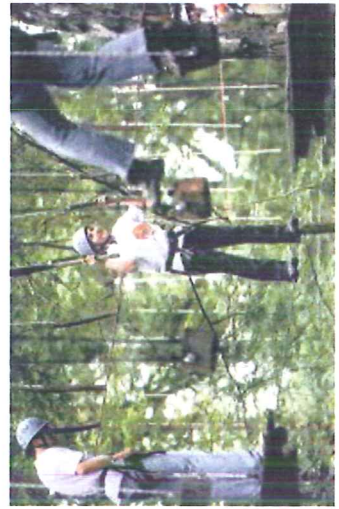


Veld 3. KIKKER:

Dagrecreatie en educatie jeugd:

- sport en spel;
- natuureducatie;
- egelopvang;
- insectenhotel;
- grotere groepen;
- schoolreisjes, scouting etc. (o.a. basisschoolleeftijd).





Veld 4. 3 x SPELEN:

Dagrecreatie voor de jongste kinderen, dus zonder auto's!

I. Grote veld achteraan:

- rustige zitweiden en spel voor de kleinsten (2 – 8 jaar)
- knuffelhoek met dieren
- zandbak

En voor iets grotere kinderen:

II. Grote veld vooraan:

- weggetjes wordt: skate en fietsbaan (basisschoolleeftijd)
- amfitheater
- wilgentenen doolhof

III. Bovenveld:

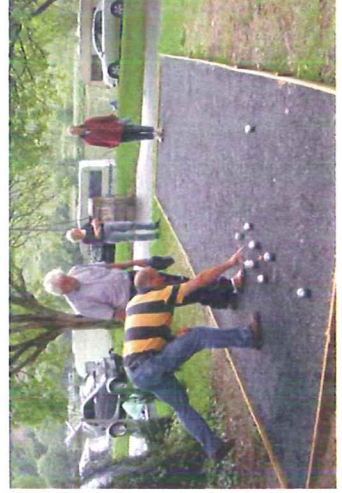
- klim- en stormbaan

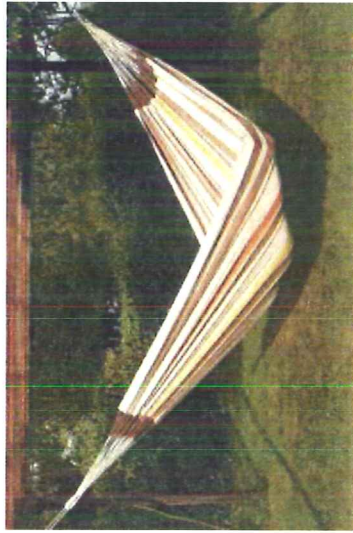


Veld 5. VLIEGEN EN LEREN:
Zandheuvel met rodelbaan (en 's winters sleeën), aan de overkant is het veld met waterspeeltuin en info centrum/ kiosk/ terras



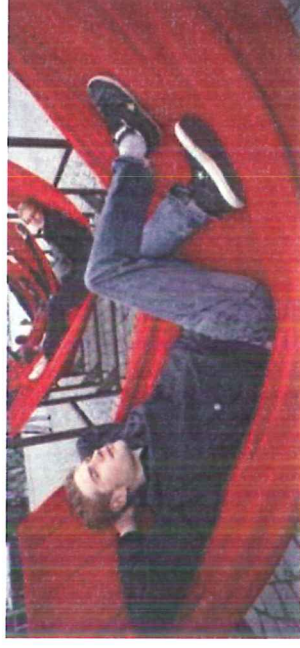
Veld 6. EASY GOING:
Openbare dagrecreatie (zoals voorheen), tenten en caravans, sport en spel op een rustiger tempo met jeu de boules en badminton/ volleybal





Veld 7. CHILL:

Jongerenhangplek: ongestoord stoeien, hangen, kletsen en relaxen



Veld 8. OP DE HEUVEL:

Klimmen en klauteren voor circa 8 tot 16 jarigen, met een kabelbaan, klimbrug etc.



Open Arnhemse Aardbeienlunch
zondag 18 juli 13.00 uur
Ronde Weide, Sonsbeek



Follow
 #Aardbeienlunch
 op twitter of kijk hier
<http://www.arnhem-direct.nl/lifestyle/>



Activiteitenkalender

Met regelmaat (zomers ca. 2 keer per maand) worden leerzame en ludieke activiteiten georganiseerd waarbij lokale verenigingen, instanties en middenstand betrokken worden.

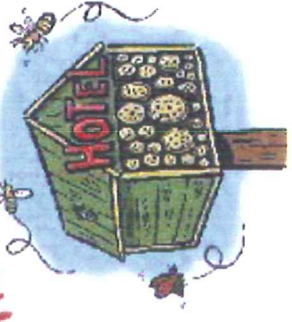


Denk bijvoorbeeld aan:

- aardbeienlunch (lokale middenstand);
- broodjes bakken, vuurtje maken, speurtocht (scouting);
- theeconcert (muziekschool, lokale musici);
- sportdemonstratie en workshop (fitness, tai chi, yoga);
- survival (boswachter);
- zandsculpturen wedstrijd (basisscholen, kunstenaars);
- jeu de boules en badminton competitie (lokale zorgcentra);
- frisbee wedstrijd (sportcentra)
- rondje met paard- en wagen (maneges)
- blote voeten wandeling en 'maak je eigen insectenhotel' (boswachter)
- ontdek de schat (scouting)
- circuskunsten leren (sportschool)



**Maak je eigen
insectenhotel!**





4. Voorzieningen, veiligheid en toegankelijkheid

Nieuwe voorzieningen en gebruiksregels zijn zeer nodig, deze worden fasegewijs aangebracht.

1. Water, toiletten, eten en drinken:

- de circa 4 toiletgebouwen worden omgebouwd naar ca. drie moderne kiosken met toiletten, water- en wasvoorzieningen en evt. een kleine balie met ijs, drank en snoepgoed;
- een vierde toiletgebouw op het 5e veld wordt groter en doet tevens dienst als infocentrum met terras, bar en kleine kaart;
- bij de entree komt een grotere horecagelegenheid (panenkoekenhuis?) met terras die ook voorbijgangers kan bedienen.

2. Overnachten:

Dit wordt op kleine schaal mogelijkheid gemaakt voor bijvoorbeeld vrienden van de fiets of andere trekkers die in drie tot vier zogenaamde trekkershutten op het 1^e veld dichtbij de weg (naast parkeerplaats) kunnen verblijven.

3. Paden en toegankelijkheid voor minder validen:

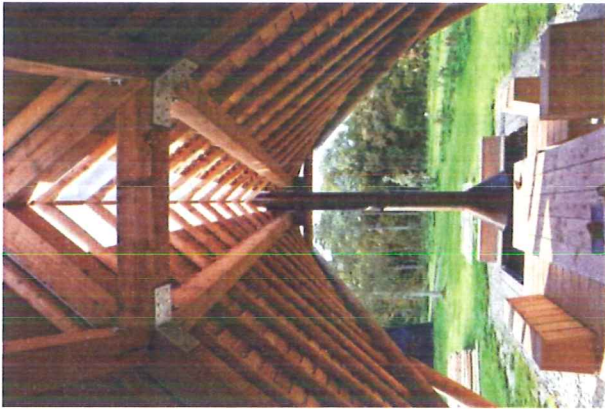
Hardlopen en wandelen worden verbeterd door het aanbrengen van nieuwe verharding, (toegangs)paden worden tevens geschikt gemaakt voor mensen met rolstoel, rollator en kinderwagens. Om de toegankelijkheid voor minder validen te verbeteren wordt het bestaande wandelpad (op het 2^e niveau boven de weg) schuin doorgetrokken naar beneden, zodat het aansluit op de verharde weg: het houdt nu halverwege op bij zandverstuiving.

4. Gemotoriseerd verkeer:

Het motorisch verkeer wordt alleen toegestaan op de grote lus, de kleine lus (bij het 4e veld) wordt – in aangepaste vorm - een parcours voor skaters en fietsers.

5. Veiligheid en toezicht op kinderen:

Door de velden meer thematisch in te richten en het toezicht op voorzieningen te verbeteren wordt meteen duidelijk welke plekken voor jongere kinderen zijn (die meer toezicht nodig hebben) en welke plekken voor de wat oudere kinderen geschikt zijn (zoals bijvoorbeeld de berg in het midden).



Zie voor beschrijving van de drie uitvoeringsfasen, kosten en opbrengsten bijlage 2. De eenmalige kosten (nieuwe investering en impuls!) en jaarlijkse exploitatie, inclusief 1,5 FTE voor een betaalde kracht, zijn in deze bijlage indicatief opgenomen en worden (indien dit plan gekozen wordt) in de initiatief- en ontwikkelfase verder uitgewerkt.

De kosten zullen worden gedekt vanuit:

1. Bijdrage in de vorm van lening of garantstelling van gemeente/ provincie/ Recreatieschap (eenmalige impuls)
2. Subsidies en giften
3. Heffen van entreebijdrage (ca. € 3,- per bezoeker, of € 10,- per auto)

De opbrengsten hangen af van het aantal bezoekers, dit komt in de beginjaren neer op een licht positief saldo, nadat alle investeringen zijn terugbetaald kan naast de jaarlijkse exploitatie van circa € 150.000 een positief saldo van circa € 90.000 verwacht worden.



7. PR en publiciteit

Naast een eenvoudige goede website wordt voor aankondiging van de ludieke tweemaandelijks activiteiten wordt voor de PR zoveel mogelijk gebruik gemaakt van free publicity in lokale kranten, gemeentelijk nieuws en sociale media. Tevens wordt langs de kant van de weg een lichtkrant geplaatst met duidelijke berichtgeving over activiteiten en openingstijden.

8. Naschrift

Wij hopen dat ons idee bij u aanslaat, hoe dan ook was het erg leuk om op deze wijze mee te denken!



Met vriendelijke groeten,
Katja van der Valk*, Gerrit de Weerd*, Isolde, Sabine, Jesse, Milan

Bijlagen

1. Overzicht van het terrein met aanduiding van de 8 velden
2. Meerjaren begroting en exploitatie overzicht "small, medium, large"

** Wij zijn in het dagelijks leven werkzaam als zelfstandig projectmanager duurzaamheid (www.buildingcommunity.nl) en architect (www.insblauw.nl) en kunnen desgewenst ingeschakeld worden bij de uitvoering van het gekozen idee.*



Speel & Chill in het Doornse Gat

Indicatieve* begroting en exploitatie "Speel en Chill Bos" Utrechtse Heuvelrug					bijlage 2.	
Uitgaven		Inkomsten				
Fase 1. Small (ca. 2,5 jaar)		Bedrag	Totaal nodig	Fase 1. 2012 - medio 2014 Eenmalige investering:		
Plan van aanpak opstellen, en 1e fase uitvoeren Sponsors, vergunningen, financiering, PR regelen Benodigde 1e stappen:	Entree upgraden	€ 20.000	€ 460.000	Startlening	€ 150.000	
	Slagboom en kaartjes automaat	€ 20.000		Subsidies, giften	€ 20.000	
		€ 10.000			€ 170.000	
	Twee toilethokjes vernieuwen	€ 15.000				
	Uitbaters horeca bij entree en bij info centrum begeleiden, incl. bouw aanvraag	€ 20.000				
Landschappelijk inrichtingsplan ontwikkelen Eerste 5 speelvoorzieningen realiseren (bouwen met vrijwilligers, schoolklassen) Deel van het asfalt vernieuwen Onvoorzien en rente		€ 10.000	€ 460.000			
		€ 10.000				
		€ 50.000				
		€ 20.000				
		€ 35.000				
Jaarlijkse algemene exploitatie, onderhoud, NUTS en 1,5 fte toezichthouder (€ 100.000 per jaar)		€ 250.000	€ 460.000			
Fase 2. Medium (ca. 1,5 jaar)				Fase 2. medio 2014 - 2015		
Nader uit te werken: aantal nieuwe voorzieningen, speeltoestellen en ideeën Exploitatie algemeen 1,5 jaar Afbetalen investeringslening en rente		€ 100.000	€ 340.000			€ 480.000
		€ 150.000				€ 20.000
		€ 90.000				
				Inkomsten voor anderhalf jaar		€ 360.000
Fase 3. Large (ca. 1,5 jaar)				Fase 3. 2016 - medio 2017		
Nader uit te werken: aantal nieuwe voorzieningen, speeltuinen Exploitatie algemeen 1,5 jaar Afbetalen investeringslening en rente		€ 100.000	€ 340.000			€ 360.000
		€ 150.000				€ 20.000
		€ 90.000				
				Inkomsten voor anderhalf jaar		€ 360.000
Ieder jaar daarna				Ieder jaar daarna		
Uitgaven (nieuwe investering en exploitatie)			€ 150.000			€ 240.000
						€ 90.000

* De cijfers in deze begroting zijn gebaseerd op diverse aannames, verder uitwerking en toetsing is nog noodzakelijk