

Dijkversterking Durgerdam

Beeldverslag Dijkwandeling 16 december v1.0



Op zaterdag 16 december 2017 vond in het kader van Participatie Durgerdam een dijkwandeling plaats. Tijdens de wandeling is aan iedereen die meeliep gevraagd om te laten zien welke plekken in Durgerdam voor hen bijzonder zijn.

Vanuit een aantal stoppunten is de omgeving bekeken en er is input verzameld over openheid, beleving van het water, kwaliteit van openbare ruimte, natuur, recreatie en (ideeën) over het dorpsgezicht.

Bij de wandeling waren ook ontwerpers en beleidsmakers aanwezig vanuit Hoogheemraadschap Hollands Noorderkwartier, de provincie Noord-Holland en de gemeente Amsterdam. Daarnaast liepen IJsselmeerexpert Frits Palmboom en ateliermeester Jandirk Hoekstra mee.

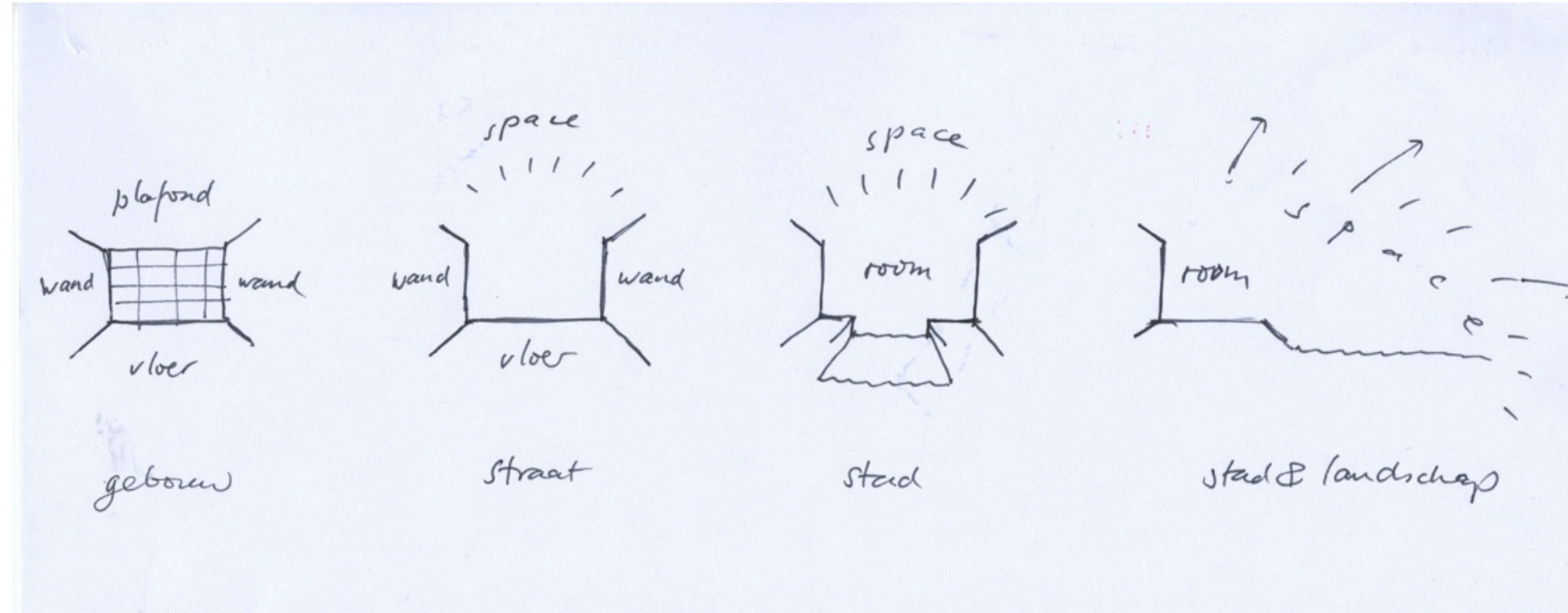
De wandeling is bedoeld om zoveel mogelijk informatie op te halen voor verdere uitwerking van het ruimtelijk afwegingskader (spoor 2) en het ontwerp (spoor3).

Dit beeldverslag is de basis voor een zogenoemde nota van bevindingen, die we gebruiken om het brede afwegingskader vorm te geven en het ontwerpproces mee in te gaan. Zodat niet alleen de waterveiligheid, maar ook andere vraagstukken worden meegenomen, waaronder natuur, recreatie en openbare ruimte.

Inhoud

1. Place & space / voorkant - achterkant
2. Beschermd dorpsgezicht
3. De stad om de hoek - metropolitane context
4. De dijk is veranderlijk
5. Verkeer
6. Openbare ruimte - verharding, meubilair, beplanting
7. Blauwe Hoofd - ofwel de Groote stad om de hoek..

Place



glijdende schaal

Space

place (room)

- begrensd
- omsloten
- concreet
- overzichtelijk
- veilig

- 'picturesque'

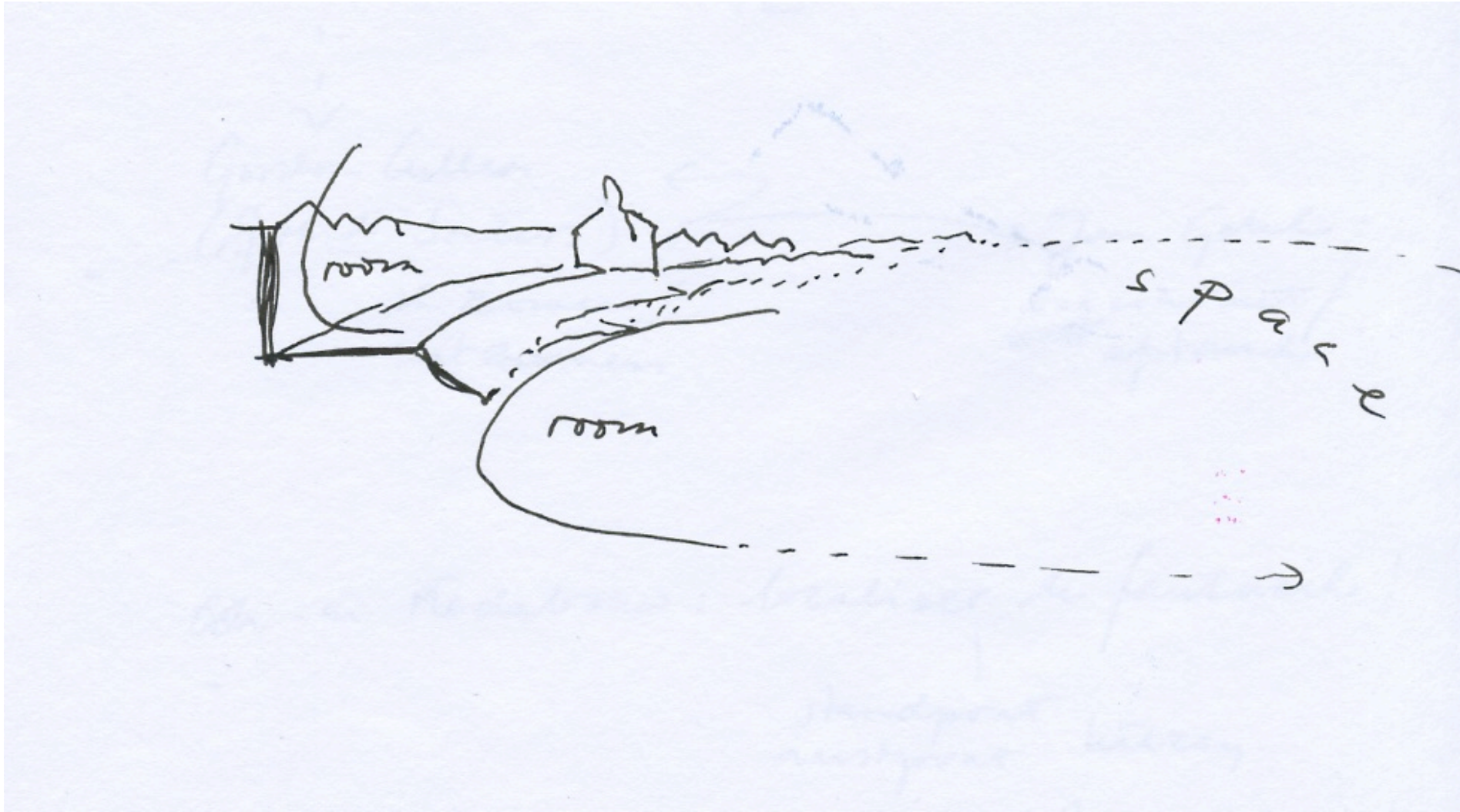
space

- onbegrensd
- eindeloos
- abstract
- verrassend
- gevaar

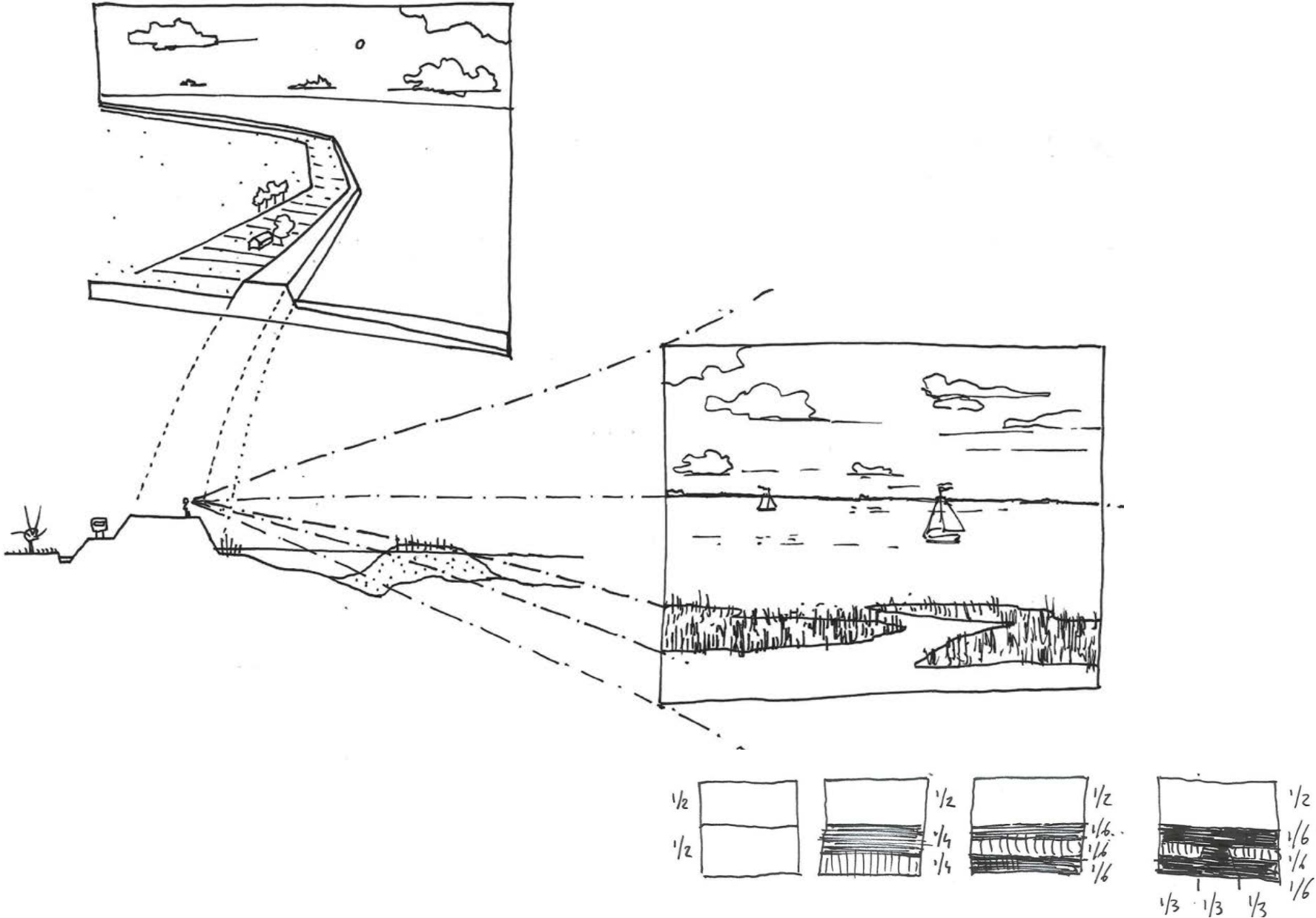
- 'sublime'

Place

Space



gelijktijdige ervaring



Gelaagdheid en diepte



1 / Place & space / voorkant - achterkant

De notie van place en space geldt aan de waterkant. En heeft verschillende vormen bij baai Westeinde, Haven met rietland en mindere mate (want grote maat van) Polder IJdoorn.

Aan de achterkant bestaat de (openbare ruimte als) place niet, daar grenst de begrensde ruimte van de tuinen direct aan het open grasland, met op de achtergrond het silhouet van de Amsterdam. Bewoners waarderen de rust, het uitzicht en de middagzon aan de achterzijde van de dijk, als contrast met de drukke voorkant. De sportvelden/kerkje/bosschage worden gewaardeerd als groene voorgrond in het uitzicht over waterland.

De 'boomgaard van familie van der Meer' wordt ook gewaardeerd (waar ligt die precies?) Twee boeren erven worden of zijn omgevormd naar wonen. Dat heeft gevolgen voor parkeren en drukte op de dijk.

Wat is de essentie van deze ruimte? Openheid, grasland, het stadssilhouet van Amsterdam. Wat kan hier niet verbeterd worden, en wat wel?

Hoe kun je de stad 'omarmen'? Anders dan het als negatief en voldongen feit te zien.

Bewoners delen analyse Frits Palmboom (place & space) maar er wordt ook gezegd dat dit zo gegroeid is, eigenlijk toevallig is ontstaan. De essentie van de plek wordt gedeeld en gewaardeerd. Gelaagdheid van het uitzicht wordt gewaardeerd. Zicht op grote water wordt gewaardeerd.

Bomen op de dijk? Aanleiding voor de vraag zijn de foto's uit 1916. Een bewoner antwoordt dat zij het uitzicht en de lucht en het licht waardeert en geen bomen zou willen.



2 / Beschermd dorpsgezicht

Meerdere definities / opvattingen mogelijk:

- als verzameling (rij) van monumentale panden (kwetsbaar voor trillingen etc. dijkversterking)
- als dijkdorp: dijk en bebouwing als samenhangend geheel (de relatie met haven is minder evident dan vroeger, want er is geen functionele relatie meer van dorp - haven (vissers). De gebruikers van de haven wonen nu grotendeels buiten het dorp. (kwetsbaar vwb schaal: een hoge of massieve dijk marginaliseert de kwaliteit van het bebouwingslint, maar veel en steeds grotere auto's spelen ook een rol!)
- als ensemble: bebouwing - dijk- voorruimtes aan het IJMeer (baai / haven / Polder IJdoorn - dit verschil is een belangrijke kwaliteit)
opmerking: in geen van de eerder gepresenteerde versterkingsvarianten is die relatie bebouwing met die 'voorruimtes' werkelijk teniet gedaan, al gaven de havendammen ze wel een ander beeld en sfeer.
- Patin - de gebruikssporen en -vormen die nu mede het beeld bepalen, zoals het riet met de steigers bij Westeinde, de scheve palen, bemoste coupures, de gesleten straatbakstenen in tegenwoordig weinig toegepast formaat / type.



3 / De stad om de hoek - metropolitane context

Ruimtelijk

Durgerdam (óók Amsterdam) ligt direct onder de rook van de stad. Zichtbaar aan de zuidelijke en oostelijke horizon. Met de ontwikkeling van de hoogbouw op Zeeburg zal de stad zich nog veel meer manifesteren. Hoe hiermee ruimtelijk om te gaan? Hoewel onderdeel van de stad wordt de grens dorp - stad nu gearticuleerd door borden (einde) bebouwde kom en verschil in verharding.

Functioneel

De groei van de stad legt beslag op het dorp. Meer bewoners in de stad betekent meer recreanten in het dorp: wandelaars, fietsers, toerendee motoren en auto's. Maar ook meer voetballers en watersporters in het weekend? Hoeveel kan en wil het dorp aan? Welke recreanten wil je wel, welke niet? Willen bewoners, ondernemers en verenigingen hetzelfde?



4 / De dijk is veranderlijk

De foto's hiernaast laten het goed zien: als er iets continue is aan de dijk zijn het wel de voortdurende aanpassingen en veranderingen in de tijd. Zo is de dijk als botenhelling gebruikt, als gemeenschappelijke dijkweide, hebben er bomen op gestaan (en bovengrondse leidingen aan palen!) en had de dijkweg (zonder geparkeerde auto's) in de jaren '70 zelfs het karakter van een doorgaande weg. Het profiel van de Durgerdammerdijk richting de stad (asfalt met middenstreep) herinnert daar nog aan. Alleen de foto linksonder is uit de tijd dat de Zuiderzee IJsselmeer geworden was.

Hoe wordt de dijk nu aangepast?





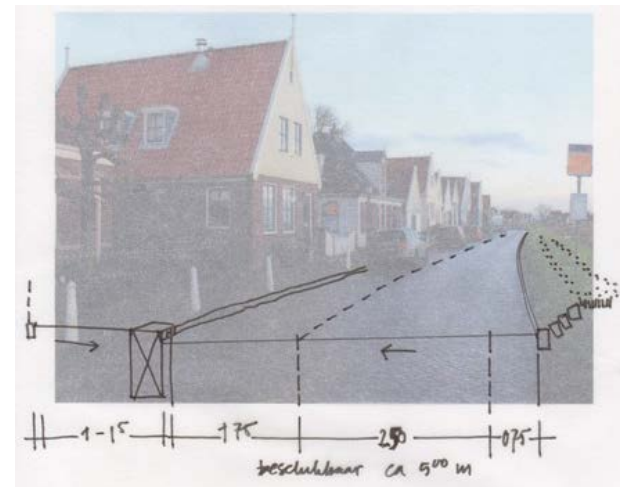
5 / Verkeer

Vanuit verkeerskundig oogpunt zijn er geen problemen op de dijk. Er gebeuren geen ongelukken, gemiddeld is de verkeersbelasting niet te hoog. Op piekmomenten, in het weekend of bij mooi weer kan de beleving echter anders zijn. Dan is de dijk soms erg smal voor alle gebruikers, ontstaan er opstoppen en kunnen hulpdiensten het dorp niet in of uit. Bij de noordelijke dorpsgrens geldt een inrijverbod, behalve voor bewoners, en bestemmingsverkeer (?) geldt éénrichtingsverkeer in Durgerdam. Hier houdt niet iedereen zich aan. Eea is ook niet helder geregeld. De parkeerplaats ten noorden van het dorp is bedoeld om parkeerdruk te verminderen, maar hier wordt veel vernield waardoor mensen hun auto hier niet durven te parkeren.

De dijk is smal, auto's moeten in de rij geparkeerde auto's invoegen om tegenliggers langs te laten; er is weinig ruimte voor fietsers. Bezoekers kennen niet altijd de smalte van de weg, wat tot opstoppen leidt. Bewoners hebben een parkeervergunning, daar wordt nauwelijks op gehandhaafd. Er wordt vergunning gegeven voor uitzonderlijk verkeer (trucks met oplegger) die beschadigingen aan de dijk en aan de gebouwen (kerkje) veroorzaken. Routing agrarisch (zwaar) verkeer over de dijk zou vermeden moet worden.



Verkeer, maatvoering huidig profiel



Bestaand profiel: 1 a 1,5 trottoir // Parkeren 1,75 + rijbaan 2,50 + fietsers 0,75 = 5,00 m

Voorbeeld Haarlemmerstraat wegprofiel
 Parkeervak 2.00 + rijbaan 3.50m (minimaal 2.50m) + 1.50 m Fietsstrook in
 tegenrichting = Totaal: 7.00m (minimaal 6.00m)

6 / Openbare ruimte - verharding, meubilair, beplanting, beheer

- Laatste herinrichting / bestrating anno?
- Gebakken klinkers 2 kleuren, gemeleerd. Betonnen banden. Trottoir gebakken klinkers.
- Amsterdammertjes (wit geschilderd) , Amsterdamse lantaarnpalen (scheef). Gele antiparkeerstrepen op trottoirbanden. Informeel gebruik tuimelkade ter hoogte café.
- Rommelige en drukke dorpsentree: borden, nutsvoorzieningen
- Incidenteel mooie hardstenen details
- Waslijnen op de dijk
- Coupures als (leun)plaats en toegang benedendijk
- Pad bij haven laag en nat, betonsteen
- Dijkpalen!
- De verharding van de dijk is beschadigd en verzakt; putten zijn scheef gereden.
- Bewoners voelen trillingen in de dijk in de woning
 Er zijn weinig afvalbakken, rond de afval bakken ligt rommel.
- Het is onduidelijk welke partij welk deel van de dijk beheert.
- Laaggelegen pad wordt gewaardeerd, geeft subtiel onderscheid tussen dijk en haven
 Laaggelegen pad wordt gewaardeerd, geeft subtiel onderscheid tussen dijk en haven.





geen laanbeplanting maar toch groen!

door:

bomen in tuinen tussen huizen

- bomen voor huizen (leibomen)
- hagen
- bomen op de havendam - een subtiel groen scherm voor het dorp (of tegen de stad?)

en natuurlijk veel gras en riet!





7 / Blaauwe Hoofd - ofwel de groote stad om de hoek..

Stad welkom op Blaauwe Hoofd!

Plek is anoniem geworden, er stond een boom die wordt gemist.

Meer voor stedelingen dan voor Durgerdammers; zij gebruiken het strand-
je bij polder IJdoorn. Veel vervuiling rond de containers

Hangjongeren en lachgaspatronen. Wordt niet als overlast ervaren.

Durgerdam en Blaauwe Hoofd twee werelden

Kunnen die (meer) van elkaar profiteren?

Waar zitten ze elkaar in de weg?

Parkeren voor Blaauwe Hoofd = parkeren Durgerdam?

Voorzieningen?

Afval, handhaven, ..