



Participatieplan planuitwerkingsfase Dijkversterking Den Oever-Den Helder



Auteurs

L. van der Laan
C. van der Kort
B. Budde

Illustratie: L. van Oostrum



Infographic: J. van Ingen

Registratienummer
21.0328598

Datum
Maart 2021

Versie
DEFINITIEF
Status
DEFINITIEF

Afdeling
HWBP



Inhoudsopgave

1	Inleiding	3
2	Waar gaat het project over?	3
2.1	Wat is er aan de hand?	3
2.2	Digitaal het gebied in kaart	4
3	Wat staat centraal in dit project?	5
3.1	Werken volgens de Omgevingswet	5
3.2	Creëer meer waarde aan tafel	5
3.3	Meekoppelkansen	6
3.4	Dijkversterking in stappen	7
4	Participatieproces	8
4.1	Bewoners en lokale ondernemers	8
4.2	Overheden	8
4.3	Professionele organisaties, belangenverenigingen en instellingen	9
5	Participatieladder	9
5.1	Betrokkenheid van de omgeving in de eerdere fasen	9
5.2	Omgeving betrekken tijdens de planuitwerkingsfase	10
5.3	Omgeving betrekken in de realisatiefase	10
6	Wat vragen we van de omgeving?	10
6.1	Twee omgevingssporen	10
7	Coronamaatregelen	11
8	Hoe kunnen de ingebrachte ideeën samen met de omgeving verder uitgewerkt worden?	11
9	Hoe kan de omgeving inspreken op het Projectbesluit	11
10	Wanneer komen we in uw omgeving 'langs'?	12
11	Meer informatie	14
12	Neem contact met ons op	14



1 Inleiding

Voor u ligt het participatieplan voor het dijkversterkingsproject Den Oever-Den Helder (DODH), opgesteld door Hoogheemraadschap Hollands Noorderkwartier (HHNK). Dit participatieplan beschrijft het participatieproces van de planuitwerkingsfase van het dijkversterkingsproject tot aan het vaststellen van het Projectbesluit. De dijken tussen Den Oever en Den Helder (de Wieringer Zeewering, de Amsteldiepdijk en de Balgzanddijk) voldoen op verschillende plaatsen niet aan de wettelijke norm en moeten versterkt worden. Het project is onderdeel van het landelijke Hoogwaterbeschermingsprogramma (HWBP).

Dit participatieplan beschrijft hoe verschillende interne en externe stakeholders, de omgeving (u dus en onder andere uw burens), betrokken en geïnformeerd worden in het project en gestimuleerd worden om mee te denken in het proces om te komen tot een Projectbesluit. Het gaat om belanghebbenden en belangstellenden van het projectgebied van de dijken Wieringer Zeewering, Amsteldiepdijk en Balgzanddijk. Ook beschrijft dit plan de mate van informeren, meedenken en meewerken van de verschillende partijen en de belanghebbenden en belangstellenden die wat verder van de dijken wonen of werken.

Dit participatieplan is opgesteld om tegelijk met de 'kennisgeving nadere detaillering participatie' dijkversterking Den Oever-Den Helder met de omgeving gedeeld te worden. Dit alles is opgesteld volgens de regels uit de Omgevingswet, waarbij alle partijen eenzelfde vertrekpunt en informatievoorziening hebben.

Op de website www.hhnk.nl/werkindebuurt staat de kennisgeving en meer informatie over het project.

2 Waar gaat het project over?

De dijken in uw omgeving, de Wieringer Zeewering, de Amsteldiepdijk en de Balgzanddijk, voldoen op verschillende plaatsen niet aan de wettelijke eisen. Samen met alle betrokkenen in dit gebied zoeken we naar de best passende oplossingen om de dijken te versterken.

2.1 Wat is er aan de hand?

- Binnenwaartse macrostabiliteit (ter plaatse van het Balgzandkanaal);
- Grasdijkbekleding alleen Wieringer Zeewering;
- Zetsteendijkbekleding (op alle drie de trajecten);
- Asfaltdijkbekleding (op alle drie de trajecten).



Faalmechanisme	Gebeurtenis	Balgzanddijk	Amstel- diepdijk	Wieringer Zeewering	Totaal
Binnenwaartse macrostabiliteit (STBI)	Afschuiven dijklichaam door verweking d.g. hoge grondwaterstand in de dijk	3,05 km	-	-	3,05 km
Asfaltbekleding (AGKIAWO)	Schade door grondwaterdruk onder het asfalt	1,32 km	2,23 km	1,6 km	5,15 km
Grasbekleding (GEBU)	Schade door golfaanval	-	-	3,8 km	3,8 km
Zetsteen (ZST)	Schade door golfaanval	0,8 km	0,4 km	1,3 km	2,5 km



2.2 Digitaal het gebied in kaart

Om de plannen voor de dijkversterking verder uit te werken is geografisch overzicht nodig van de vele ontwikkelingen die (gaan) spelen in het gebied. Daarom hebben wij een digitale kaart gemaakt waarop het gebied en het project in beeld is gebracht: de interactieve Noordkopkaart.

U kunt bijvoorbeeld de opgave op dijkvakniveau zien en bekijken wat er speelt in de verschillende dijkvakken. Meer informatie over de kaart en uitleg over de kaartlagen kunt u vinden op onze website: <https://www.hhnk.nl/dijkversterking-den-oever-den-helder>



3 Wat staat centraal in dit project?

3.1 Werken volgens de Omgevingswet

Nederland staat voor een grote opgave: de implementatie van de Omgevingswet. De Omgevingswet bundelt en moderniseert alle wetten voor de leefomgeving in één wet. Voor HHNK heeft de nieuwe wet belangrijke gevolgen, onder andere voor de wijze waarop we onze ruimtelijke projecten inrichten. Om voor deze nieuwe wet gesteld te staan, is HHNK alvast met een aantal projecten aan de slag alsof de Omgevingswet al geldt. Eén van die projecten is dijkversterking DODH. Participatie is een belangrijke pijler in de Omgevingswet. Door al in een vroeg stadium de omgeving bij het project te betrekken en hen te vragen naar gebiedskennis, oplossingsrichtingen en meekoppelkansen zorgen we voor meer draagvlak en besluiten die beter aansluiten bij dit specifieke gebied.

Het uitvoeren van het project volgens de Omgevingswet wil vooral zeggen dat je zorgvuldig het proces doorloopt en bewust vastlegt welke stappen je zet. Er is geen onder- of bovengrens meegegeven over hoe ver de participatie moet gaan. De exacte invulling van het participatieproces is maatwerk. In dit plan wordt deze maatwerkaanpak voor het project verder toegelicht.

3.2 Creëer meer waarde aan tafel

Uniek binnen dit project zijn de meerwaardetafels. In de Noordkop spelen veel ontwikkelingen, waarvan de dijkversterking er één is. We willen als hoogheemraadschap graag helpen om als verbinder het gesprek te voeren over alle ontwikkelingen, zodat goede ideeën op de juiste plek terechtkomen of gecombineerd worden. Daardoor verbetert de leef- en werkomgeving van het gebied.

Meerwaardetafel is onze uitwerking van een 'meedenkproces'. Daarbij zitten betrokkenen die in een eerdere fase van het project DODH, de verkenningsfase, ideeën hebben voorgesteld aan tafel. Het doel is om de ideeën die een koppeling hebben met de dijkversterking, een stapje verder te brengen en ideeën die kansrijk zijn voor dit gebied gezamenlijk te benoemen, maar ook te bekijken hoe dit eventueel verder gebracht kan worden. Denk bijvoorbeeld aan mooiere natuur of plekken die de geschiedenis van het gebied laten zien. Zo ontstaat extra waarde voor het gebied (meerwaarde).

Ideeën die een koppeling hebben met de dijkversterking werken we samen met de indiener verder uit en we maken hierover afspraken zodat na afweging door het project dit wel of niet opgenomen wordt in het ontwerp van de dijkversterking.

Een idee kan ook een raakvlak (bijvoorbeeld een project van een andere organisatie) zijn met de dijkversterking. Het is dan belangrijk om de planning af te stemmen op elkaar en te bekijken waar slimme koppelingen gemaakt kunnen worden.

Ideeën die niet aan de dijkversterking kunnen worden gekoppeld, omdat er geen fysieke relatie is, omdat het nog niet voldoende is uitgewerkt, financiering ontbreekt of omdat er geen raakvlak is in de planning, kunnen wellicht op een andere agenda bij een andere partij terecht komen. En dat is juist het doel van gezamenlijk bespreken tijdens de meerwaardetafelsessies.



Naast de informatieavonden (dijkavonden) die voor iedereen toegankelijk zijn, organiseren we voor deelnemers aan de meerwaardetafels twee aparte sessies in 2021:

- Mei ronde 1: ophalen op drie thema's natuur, recreatie en klein initiatieven.
- Najaar ronde 2: ophalen per dijktraject Wieringer Zeewering, Amsteldiepdiijk en Balgzanddijk.

De deelnemers van de meerwaardetafels ontvangen voor de eerste ronde begin mei 2021 een uitnodiging.

Data zijn indicatief, voor de meest actuele planning houden we de projectwebsite altijd up-to-date.



meerwaardetafel

3.3 Meekoppelkansen

De versterkingsmaatregelen worden zorgvuldig ingepast in de omgeving, dit is een wettelijke eis. In aanvulling daarop kunnen kansen zich voordoen om gelijktijdig met de dijkversterking ruimtelijke kwaliteit toe te voegen door "werk met werk" te maken. Dit wordt meekoppelen genoemd.

Meekoppelkansen zijn ontstaan uit ideeën, wensen en zienswijzen die vanuit de omgeving zijn ingebracht (zie ook paragraaf 3.2). *Vanwege de veelvoudigheid qua termen wordt hierna alleen nog gesproken over meekoppelkansen.* De essentie is dat meekoppelen aan ons project een maatschappelijke meerwaarde oplevert.

Reeds ingediende meekoppelkansen worden in deze fase besproken aan de meerwaardetafels. Het gaat hierbij om kansen op het gebied van ontwikkeling van natuur, recreatie of landschap, verbetering van de infrastructuur op de dijk of het oplossen van verkeersknelpunten. Tijdens de planuitwerkingsfase kunnen aanvullingen op de meekoppelkansen kenbaar gemaakt worden bij het omgevingsteam. De contactgegevens staan vermeld in hoofdstuk 12.

Meerkosten voor de realisatie van meekoppelkansen worden niet gefinancierd door de dijkversterking. Uitgangspunt is dus dat de financiering door de initiatiefnemer van de meekoppelkans wordt opgepakt. Ook daar wordt gezamenlijk aan de meerwaardetafel over gesproken.



3.4 Dijkversterking in stappen

Bij het plannen van een dijkversterking kijken we verder dan de komende paar jaar. Alle onderdelen van de dijk (dijkvakken) waar de komende 50 jaar een veiligheidsprobleem kan ontstaan, nemen we mee in ons project. Maar niet de hele dijk is in één keer aan versterking toe. We kunnen de versterking verspreiden over meerdere jaren. We beginnen met de delen van de dijk waar versterken het hardste nodig is. Later volgen de andere delen die minder haast hebben. Tegen die tijd zijn er misschien nieuwe inzichten en kunnen we het slimmer of misschien goedkoper aanpakken, of kunnen er handige combinaties met andere projecten worden gemaakt. Daar passen we ons op aan. Dit noemen we adaptief versterken. De veiligheid van de dijk blijft wel het allerbelangrijkste. In het plaatje hieronder wordt dit weergegeven:





We hebben besloten om voor dit project het twee sporenbeleid toe te passen: traditioneel en adaptief. De stukken dijk die op dit moment niet voldoen, worden direct opgepakt, zoals de omgeving van ons gewend is (traditioneel).

Voor de overige stukken die we voor de toekomst moeten oppakken en nu niet direct versterkt hoeven te worden, passen we de adaptieve werkwijze toe. Een stap-voor-stap-benadering, met versterking in meerdere ronden. Hierdoor hebben we tijd om aanvullend onderzoek te doen en kunnen we beter afstemmen op andere projecten die tegelijkertijd in dit gebied, de Noordkop, spelen. We voeren de werkzaamheden dus uit in delen, op de plekken en momenten waar(op) het nodig is. Zo kunnen we beter inspelen op de vele ontwikkelingen in het gebied en waar mogelijk wensen vanuit de omgeving meekoppelen.

4 Participatieproces

In de verkenningsfase is de omgeving in het gebied geanalyseerd en ingedeeld, waarbij we drie hoofdgroepen hanteren binnen dit project:

- Bewoners en lokale ondernemers;
- Overheden;
- Professionele organisaties, belangenverenigingen en instellingen.

4.1 Bewoners en lokale ondernemers

In dit project bedoelen wij met deze groep: de mensen die achter, voor of aan de dijk wonen of werken. Zij hebben een belang bij de dijkversterking omdat het hun leefomgeving kan beïnvloeden. In de verkenningsfase is deze groep meegenomen en geïnformeerd over het project via verschillende middelen en hebben ze onder andere kunnen meedenken tijdens (digitale) informatieavonden (dijkavonden), expertsessies en bijeenkomsten van de Klankbordgroep. In de Klankbordgroep zitten vertegenwoordigers die een bepaald belang behartigen in het gebied. Denk hierbij bijvoorbeeld aan natuur, recreatie, economie en wonen. In de volgende fase, de planuitwerkingsfase gaan we hiermee door en zetten we in ieder geval de volgende middelen in: brieven, digitale nieuwsbrieven, ansichtkaarten, informatie op de website, dijkavonden (informatieavonden), expertsessies en klankbordgroepbijeenkomsten.

4.2 Overheden

Deze groep betreft de publieke sector. Voor de dijkversterking Den Oever-Den Helder zijn dit gemeente Den Helder, gemeente Hollands Kroon, provincie Noord-Holland, Rijkswaterstaat (RWS) en het ministerie van Infrastructuur en Milieu waar het HWBP onderdeel van is. Met deze partijen overleggen we op reguliere basis in de Ambtelijke begeleidingsgroep en de Bestuurlijke begeleidingsgroep.



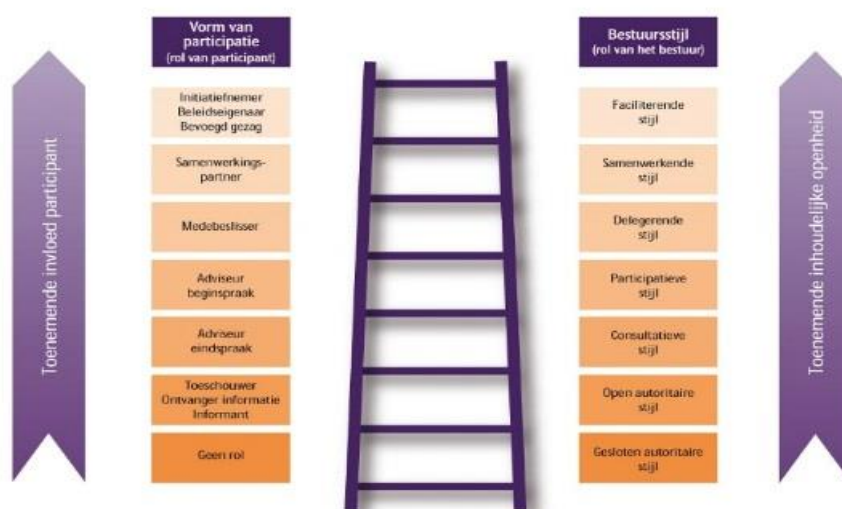
4.3 Professionele organisaties, belangenverenigingen en instellingen

Professionele organisaties maken deel uit van zowel een privaat als een publiek segment. Het verschil met particulieren is dat de vertegenwoordigers van deze organisaties niet persoonlijk geraakt worden door de dijkversterking, maar zij vertegenwoordigen een bepaald belang in het gebied. Denk hierbij bijvoorbeeld aan organisaties op het gebied van natuur, recreatie, economie en wonen. Vertegenwoordigers van deze belangen hebben zitting in de Klankbordgroep. We gaan in de volgende fase door met de Klankbordgroep bijeenkomsten. Tevens wordt er een Adviesgroep geformeerd.

Naast bovenstaande externe partijen, hebben we ook te maken met interne partijen binnen HHNK, zoals de afdeling beheer en de collega's van de raakvlakprojecten in de Noordkop zoals 'Verbetering natte infrastructuur', waar op reguliere basis overleg mee is.

5 Participatieladder

Voor de participatie maken we gebruik van de participatieladder. Zo wordt de inbreng en participatievorm van verschillende partijen inzichtelijk gemaakt.



5.1 Betrokkenheid van de omgeving in de eerdere fasen

De omgeving is op verschillende manieren betrokken geweest bij het afwegingskader voor de alternatieven, bij het afwegen van de kansrijke alternatieven en bij de keuze voor het voorkeursalternatief. Het voorkeursalternatief heeft draagvlak bij de omgeving. Alle indieners van meekoppelkansen die niet gehonoreerd konden worden omdat ze niet gekoppeld konden worden aan het voorkeursalternatief (geen directe link met de dijkversterking), hebben hierover bericht gehad. Meer informatie over de eerdere fase kunt u vinden op de website van het project: <https://www.hhnk.nl/dijkversterking-den-oever-den-helder>



5.2 Omgeving betrekken tijdens de planuitwerkingsfase

In de planuitwerkingsfase werken we samen met de omgeving het eerder vastgestelde voorkeursalternatief in detail verder uit.

Eisen en wensen vanuit de omgeving zijn vastgelegd in de klanteisenspecificaties. De ingebrachte aandachtspunten vanuit de stakeholders zijn vastgelegd en in deze fase wordt de voortgang hiervan gemonitord. De klanteisen worden waar mogelijk en zinvol betrokken in verdere uitwerking van het voorkeursalternatief in de planuitwerking. Op dezelfde wijze als in de verkenningsfase zal de terugkoppeling naar de omgeving op regelmatige basis plaats vinden. Einde van dit jaar, als de twee rondes van de meerwaardetafels hebben plaatsgevonden wordt opnieuw naar de participatie richting de omgeving gekeken en waar nodig worden partijen of stakeholders meer of anders betrokken.

Een aantal voorbeelden van activiteiten om de omgeving te betrekken bij het project:

- We organiseren diverse informatiebijeenkomsten (dijkavonden), zie hoofdstuk 10;
- Digitale kaart van uw gebied: alle informatie vanuit de twee rondes van de meerwaardetafels passen we aan in de interactieve Noordkopkaart;
- In 2021 vindt er een aantal technische onderzoeken plaats om het ontwerp in detail te kunnen uitwerken. Vanwege de specifieke natuurwaarden van het projectgebied doen we dit samen met de betrokken partners en natuurorganisaties

Daarnaast moet in deze fase besluitvorming plaatsvinden over het honoreren van de meekoppelkansen en eventuele financiering hiervan door het project of door derden die tijdens de verkenningsfase zijn geparkeerd en gelabeld om tijdens de planuitwerkingsfase nader te beschouwen. Hiervoor borduren we voort op de middelen die ingezet zijn in de verkenningsfase, maar vullen we specifiek voor deze periode de meerwaardetafels aan ons pallet toe.

Met de indieners van de meekoppelkansen die nu in deze fase onderzocht worden, nemen we persoonlijk contact op om gezamenlijk te bepalen hoe zij betrokken blijven bij hun ingebrachte meekoppelkans. Zie hiervoor de informatie en de planning onder het kopje creëer meer waarde aan tafel en meekoppelkansen (paragraaf 3.2 en 3.3).

5.3 Omgeving betrekken in de realisatiefase

De randvoorwaarden voor de uitvoering, bijvoorbeeld het voorkomen van bouw hinder en rekening houden met de aanwezige natuur, worden ook in deze fase met de betrokken omgeving nader verkend tijdens onder andere de informatieavonden (dijkavonden), klankbordgroepbijeenkomsten, meerwaardetafels en individuele gesprekken als voorbereiding op de daadwerkelijke werkzaamheden buiten. De werkzaamheden staan niet eerder gepland dan in 2024.

6 Wat vragen we van de omgeving?

6.1 Twee omgevingsporen

In deze fase van het project worden twee dingen van de omgeving gevraagd, verdeeld over verschillende momenten tussen 2021 en 2023:

1. Gehele omgeving denkt mee met het dijkversterkingsproject in de planuitwerkingsfase in zijn algemeenheid. Denk aan het meedenken met de uitwerking van het voorkeursalternatief



tot gedetailleerd ontwerp tot Projectbesluit, het leveren van gebiedskennis en alvast meedenken over de uitvoeringsperiode in verband met hinderbeperking.

2. Indieners van meekoppelkansen die gehonoreerd zijn om verder uit te werken in de planuitwerkingsfase nemen (als ze dat willen) deel aan de meerwaardetafels: gepland twee rondes (voorjaar en najaar, drie tafels 1e ronde en 3 tafels 2e ronde).

7 Coronamaatregelen

Door de huidige situatie op het gebied van volksgezondheid en corona (Covid-19) zijn wij genooddaakt om de participatie anders vorm te geven dan vooraf gepland. Als HHNK houden we ons uiteraard aan de richtlijnen van het kabinet en het RIVM. Uitgangspunt wordt dat we zowel digitaal als analoog (off- en online) de inspraak en input van belanghebbenden gaan vormgeven. Betrokkenen worden op de hoogte gesteld via een brief, nieuwsbrief en eventueel ondersteund met een vlog, waarin we uitleggen welke informatie digitaal beschikbaar is. Vanuit die middelen verwijzen we altijd door naar onze website of kan er telefonisch of per mail contact opgenomen worden. Daarnaast proberen we waar het nodig is zogenoemde tuinhokjesgesprekken (gesprekken, 1-op-1 op afstand in de buitenlucht) te voeren.

8 Hoe kunnen de ingebrachte ideeën samen met de omgeving verder uitgewerkt worden?

Wij stellen iedereen tijdens de planuitwerkingsfase in de gelegenheid om mee te denken het huidige voorkeursalternatief zo optimaal mogelijk in te richten. Hierbij ligt de focus met name bij bewoners, ondernemers en belangengroepen direct aan of op de dijk (meedenken).

Het uitgangspunt hiervoor is het voorkeursalternatief dat is vastgesteld in de zomer van 2020. Eerder ingediende meekoppelkansen die in de verkenningsfase die zijn afgefallen, kunnen dan ook niet opnieuw worden ingediend. Eventuele aanvullende ideeën kunnen ter plekke (digitaal of 1-op-1 op veilige afstand), telefonisch, schriftelijk of per email worden gedeeld met ons.

Naast de reguliere middelen zoals brieven (digitaal/per post), Ansichtkaarten, nieuwsbrieven, sociale media en websites organiseren wij meerdere (digitale) bijeenkomsten, onze dijkavonden. Insteek is dat zoveel mogelijk mensen in de Noordkop geïnformeerd zijn (meeweten). Dit doen we voorlopig digitaal en wellicht in de toekomst als de maatregelen versoepeld zijn weer fysiek. Tijdens de bijeenkomsten komt de omgeving meer te weten over de dijkversterking en het proces, kunnen er vragen gesteld worden aan het projectteam of kunnen ze in gesprek gaan met andere belangstellenden en belanghebbenden.

9 Hoe kan de omgeving inspreken op het Projectbesluit

In de planuitwerkingsfase wordt het voorkeursalternatief verder in detail uitgewerkt en vastgelegd in een Projectbesluit. In het Projectbesluit wordt aangegeven hoe de participatie is verlopen: hoe zijn partijen betrokken, wat is het resultaat van de verkenning, welke oplossingen zijn door derden aangedragen en welke adviezen hebben onafhankelijke deskundigen ingebracht. Wij hopen met onze wijze van participatie alle belanghebbenden en de rest van de omgeving goed te betrekken bij de totstandkoming van het Projectbesluit.



Het ontwerp-Projectbesluit wordt, samen met de benodigde vergunningen en andere besluiten ter uitvoering van het Projectbesluit, ter inzage gelegd. We koersen hiervoor op 2023. Gedurende een periode van 6 weken kunnen dan zienswijzen over het Projectbesluit en de overige besluiten worden ingediend. Meer informatie en de planning volgt later.

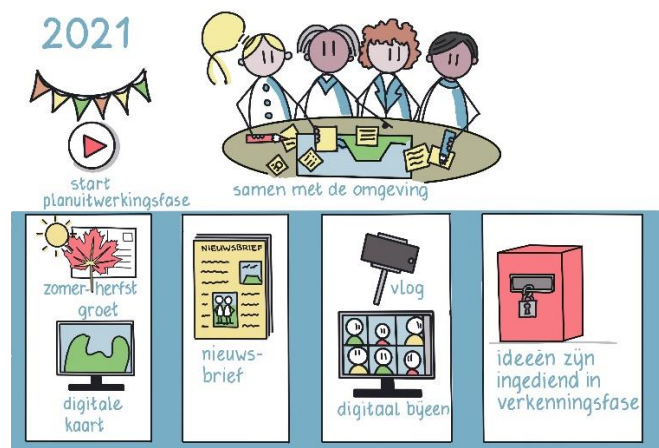
Vervolgens zal het hoogheemraadschap op deze zienswijzen reageren in een Nota van Beantwoording en indien de zienswijzen hiertoe aanleiding geven, zal het Projectbesluit hierop worden aangepast. Daarna zal het definitieve Projectbesluit door het hoogheemraadschap worden vastgesteld. De provincie Noord-Holland keurt vervolgens het Projectbesluit goed, waarna de voorbereidingen voor de uitvoering van start kunnen.

10 Wanneer komen we in uw omgeving 'langs'?

Aangezien we het belangrijk vinden geregeld echt in contact te komen met de omgeving, organiseren we naast alle andere middelen ook in deze fase weer de informatiebijeenkomsten (dijkavonden). Voorlopig eerst digitaal, hopelijk later weer fysiek ergens in het gebied. We voorzien in ieder geval bijeenkomsten (dijkavonden) rond de volgende momenten:

2021:

Najaar: terugkoppeling van het project en proces '1e half jaar 2021 m.b.t. kennisgeving en stand van zaken project.



2022:

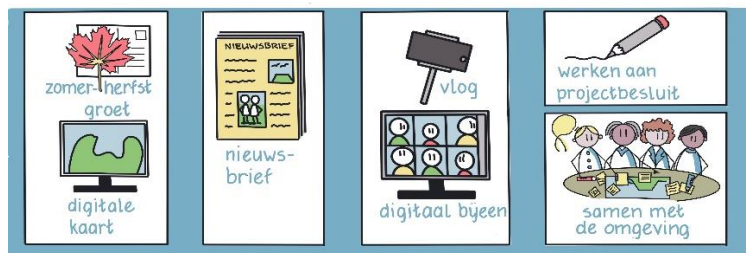
- Begin: informeren over het proces planuitwerkingsfase, wanneer kan de omgeving wat verwachten en wanneer kan zij input geven op de planproducten.
- Voorjaar: informeren over inhoud van de planproducten.
- Halverwege het jaar (afhankelijk van de zomervakantie): informeren over het proces en de voorlopige inhoud van de planproducten voor het Projectbesluit (ontwerp-Projectbesluit).
- Eind: informeren over het proces ter inzage planproducten voor het Projectbesluit.



2022



opstellen projectbesluit
en aanvragen vergunningen



2023:

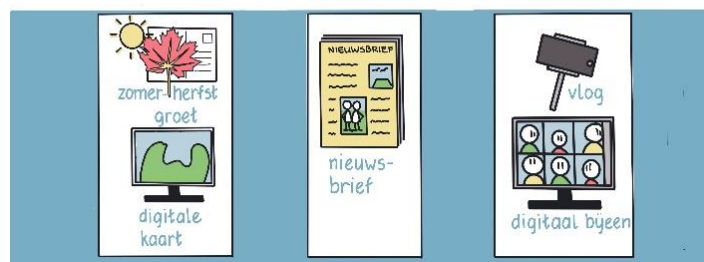
- Begin: inloop tijdens de terinzagelegging (een inloopspreekuur).
- Eerste helft: voorbereiding realisatiefase, de omgeving denkt mee over hinderbeperking tijdens de uitvoering (wensen en eisen ophalen).

Data zijn indicatief, voor de meest actuele planning houden we de projectwebsite altijd up-to-date.

2023



vaststellen project-
besluit door bestuur ter
inzage





11 Meer informatie

De planning van de diverse bijeenkomsten en andere projectinformatie is te vinden op de website van het hoogheemraadschap, www.hhnk.nl. U klikt vervolgens op Werk in de Buurt onder gemeenten Hollands Kroon of Den Helder of u typt in de zoekbalk dijkversterking Den Oever Den Helder.

U kunt ook rechtstreeks op deze link klikken: <https://www.hhnk.nl/dijkversterking-den-oever-den-helder>

Of volg ons op social media met de volgende #:

#DenOeverDenHelder #dijkversterkingDenOeverDenHelder #LoesopdeDijk#dijkversterkingDODH



12 Neem contact met ons op

Wij vinden het fijn als u vragen heeft, om direct met ons contact op te nemen.

U kunt bellen of mailen naar de omgevingsmanager van het project Loes van der Laan via onderstaande gegevens:

Email: dijkversterkingdodh@hhnk.nl

Telefoon: 072-582 8282

Post: Hoogheemraadschap Hollands Noorderkwartier, Postbus 250, 1700 AG Heerhugowaard