

# Resultaten enquête Omgevingsvisie Huizen

Gemeente Huizen

A stylized map of the municipality of Huizen, outlined in blue. A green house icon is placed on the map. Three green lines extend from the map towards the text on the right.

omgevingvisie & -plan  
als fundament voor  
een krachtig Huizen

projectnaam  
**Resultaten enquête  
Omgevingsvisie Huizen**

datum  
**14 februari 2022**

projectnummer  
**P03969**

opdrachtgever  
**Gemeente Huizen**

BRO  
projectleider  
**SdG**  
projectteam  
**DB, JvdL, Bc**

bron kافت  
**BRO**

BRO  
Bosscheweg 107  
5282 WV Boxtel  
T +31 (0)411 850 400  
E info@bro.nl  
www.bro.nl

## Kleurt u mee aan de toekomst van Huizen?

Als gemeente Huizen is het onze wens, dat alle  
Huizers fijn kunnen wonen, werken en recreëren.  
Ook in de toekomst moet dat zo zijn.

We zijn heel benieuwd wat u daarbij belangrijk  
vindt! Dat kunt u uitgebreid aangeven in de enquête.  
Het invullen duurt ongeveer 10 a 15 minuten.

Scan de QR-code en vul de enquête in  
of ga naar [www.huizen.nl/omgevingsvisie](http://www.huizen.nl/omgevingsvisie).



*Onder de inzendingen verloten we 5 VVV bonnen van € 50.*



# Inhoudsopgave

<b>1</b>	<b>Inleiding</b>	<b>3</b>
<b>2</b>	<b>Leefbaar en Fijn Wonen</b>	<b>5</b>
2.1.1	Aandachtspunten	5
2.1.2	Jong en oud	5
2.1.3	Woningen	5
<b>3</b>	<b>Economisch Vitaal</b>	<b>7</b>
3.1.1	Bedrijven	8
3.1.2	Toerisme en recreatie/ontspanning	8
<b>4</b>	<b>Waardevol en Aantrekkelijk</b>	<b>13</b>
4.1.1	Groen	13
4.1.2	Toevoegingen buiten de bebouwde kom	13
4.1.3	Bescherming historische waarden	13
<b>5</b>	<b>Duurzaam, Klimaatneutraal en Klimaatbestendig</b>	<b>17</b>
5.1.1	Duurzaam/klimaatneutraal	17
5.1.2	Klimaat	17
<b>6</b>	<b>Bereikbaar en Toegankelijk</b>	<b>18</b>
6.1.1	Bereikbaarheid	18
6.1.2	Wandel- en fietsroutes	18
<b>7</b>	<b>Gezond en Veilig</b>	<b>20</b>
7.1.1	Bewegen	20
7.1.2	Tips	20
<b>8</b>	<b>Regels en Betrokkenheid</b>	<b>23</b>
8.1.1	Regels	23
8.1.2	Betrokkenheid	23

# 1 Inleiding

De gemeente Huizen werkt aan een Omgevingsvisie. In de Omgevingsvisie staat hoe Huizen er over 20 of 30 jaar uit moet komen te zien. Veel onderwerpen zijn hierbij belangrijk. Denk aan wonen, spelen, leren, werken en ontspannen in Huizen. Maar ook aan de natuur, het water en de ontwikkeling van het buitengebied en aan mogelijkheden om groene energie te winnen en de bereikbaarheid.

De gemeente gebruikt de Omgevingsvisie om te kijken of plannen/projecten van ontwikkelaars, inwoners en ondernemers passend zijn bij de wenselijke ontwikkelingsrichting. Plannen moeten bijdragen aan de uitgestippelde richting in de Omgevingsvisie. Daarnaast helpt de Omgevingsvisie bij het gesprek met buurgemeenten, de provincie en het Rijk. Het gaat dan om ontwikkelingen die belangrijk zijn voor Huizen waarvoor hulp van andere overheden nodig is.

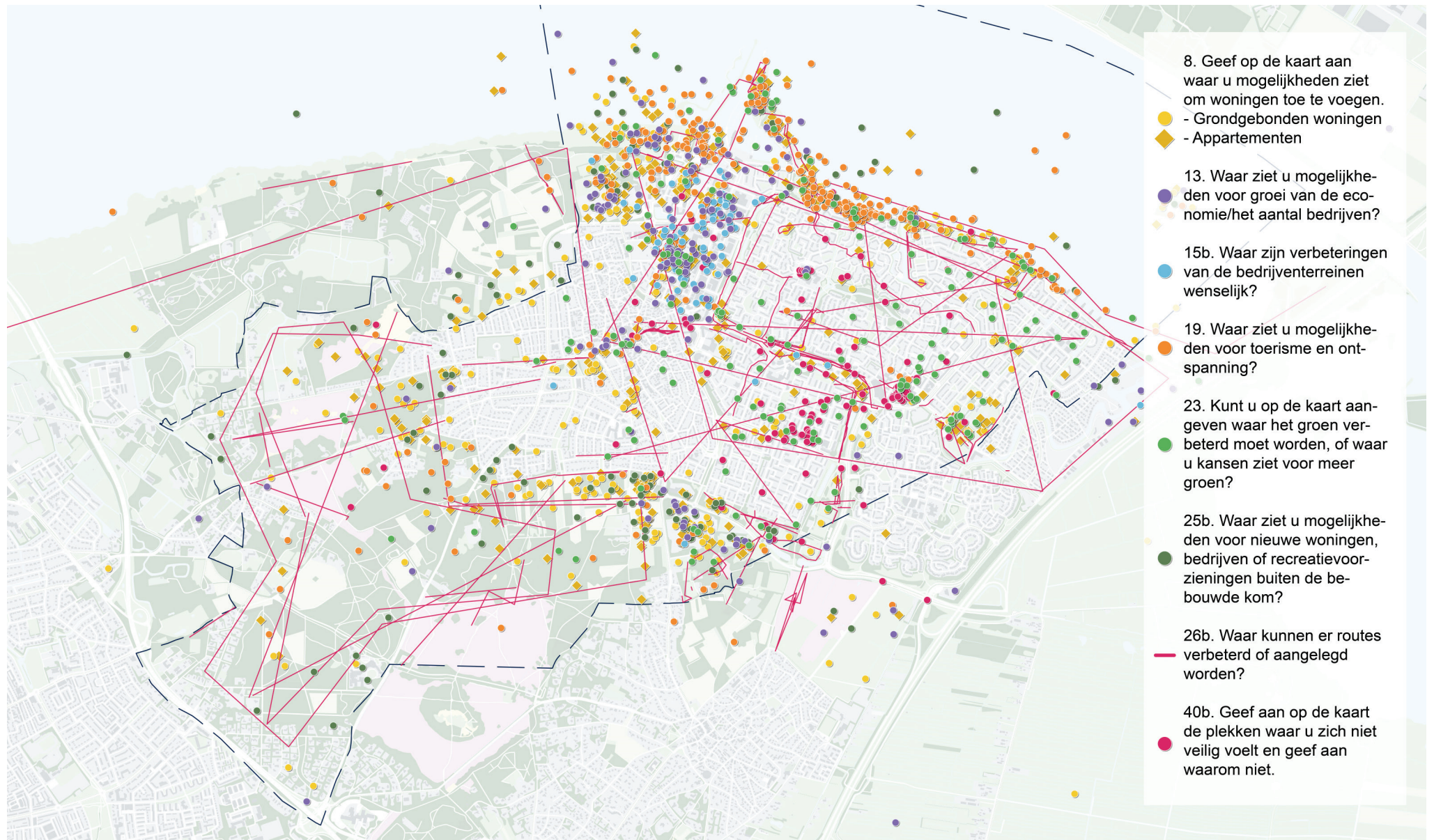
De gemeente stelt de Omgevingsvisie graag samen met de inwoners, ondernemers en organisaties in Huizen op. Daarom is onder andere een digitale enquête uitgevoerd van 18 november tot en met 20 december 2021. In totaal hebben 811 mensen de enquête ingevuld. Daar is de gemeente erg blij mee. Onder de deelnemers zijn prijzen verloot. Naast de enquête hebben er (online) rondetafelgesprekken plaatsgevonden rondom thema's en gebieden.

De enquête bestond uit gesloten en open vragen per thema en per gebied. Daarnaast was er de gelegenheid om op een kaart inbreng te leveren. Bijvoorbeeld door aan te geven waar mogelijkheden voor woningbouw en recreatie zijn.

Deze rapportage bevat de resultaten van de enquête per thema. Per thema zijn enkele illustrerende uitspraken opgenomen, een conclusie op hoofdlijnen, ondersteunende grafieken en kaartmateriaal. De kaarten laten de inbreng van de mensen voor de gebieden zien. Wanneer deelnemers daarbij een toelichting hebben gegeven, is dat in de legenda kort opgenomen. Hierna is een combinatiekaart opgenomen van alle themakaarten. Daaruit blijkt duidelijk bij welke gebieden mensen zich extra betrokken voelen, waar kansen of zorgpunten gezien worden. De legenda laat de vragen zien waarbij gevraagd werd iets op de kaart aan te geven, met de bijbehorende kleur. Voor de toelichting die velen erbij ingevuld hebben, wordt verwezen naar het themahoofdstuk. Om het overzicht te behouden zijn niet alle opmerkingen letterlijk overgenomen: er is geclusterd en samengevat per locatie/ gebied. Als gemeente hebben we een uitdraai van alle details.

De gemeente Huizen gebruikt de opbrengsten van de enquête bij het maken van de Omgevingsvisie, samen met de andere participatieresultaten. Als het ontwerp van de Omgevingsvisie klaar is, kan iedereen daarop reageren via de inspraakprocedure. Dit zal in het voorjaar / de zomer van 2022 zijn.





Figuur 1: Totaalkaart met alle kaartreacties

## 2 Leefbaar en Fijn Wonen

Om ook in de toekomst een fijn leefklimaat te hebben in de gemeente Huizen is het van belang te analyseren welke behoeften er leven vanuit de inwoners van de gemeente Huizen. Als bewoners aan Huizen denken, dan denken zij in de eerste plaats aan **het groen in de omgeving en de natuur dichtbij**. Ook **de ligging aan het water** met de Haven, het Gooimeer en de voorzieningen zoals **winkels en scholen in de buurt** worden gezien als factoren die zorgen voor fijn wonen in Huizen (figuur 1). Aspecten die er het minst toe bijdragen zijn voldeende **werkgelegenheid** en het (beperkte) **woningaanbod**.

### 2.1.1 Aandachtspunten

Als aandachtspunten voor het verbeteren van het leefklimaat in Huizen worden gezien:

- Het verbeteren van de bereikbaarheid met het openbaar vervoer.
- Een opwaardering van centrum en wijken:
  - Voor het centrum resulteert dat bijvoorbeeld in een behoefte aan een gevarieerder aanbod aan activiteiten en het aanbod aan voorzieningen (horeca, winkels, koffietentjes, uitgaans- en cultuuraangelegenheden).
  - Voor wijken is er de behoefte om verloedering tegen te gaan van oudere wijken, het verbeteren van de veiligheid n.a.v. hangjongeren/criminaliteit en het aanbrengen van meer groen.

### 2.1.2 Jong en oud

**Ouderen** geven een gemiddeld cijfer van 5,4 aan de mogelijkheden om fijn oud te worden in Huizen. Er zijn dus zeker verbeterpunten. De verbeterpunten bestaan uit:

- betaalbare seniorenwoningen (extra benadrukt);
- meer groen en een kwaliteitsverbetering in het groen, groenonderhoud en de infrastructuur zoals wegen, fietspaden en voetpaden.

**Jongeren** geven, op een schaal van 0 – 10 aan (0 betekent veel veranderen en 10 niets veranderen), een gemiddeld cijfer van 3,9 op de vraag of het fijn leven is in Huizen voor jongeren. Jongeren hebben behoefte aan verbeteringen zoals:

- een verbetering in uitgaangelegenheden en collectieve voorzieningen/ontmoetingsplekken.

Beide doelgroepen geven aan behoefte te hebben aan:

- betaalbaar en beschikbaar woningaanbod;
- verbetering van de bereikbaarheid met het openbaar vervoer in Huizen en daarbuiten.

De mogelijkheden voor sporten en ontspannen in en rondom Huizen wordt door jong en oud, op een schaal van 0 – 10, beoordeeld met een gemiddeld cijfer van 7,9.

### 2.1.3 Woningen

80% van de respondenten geeft aan over 15 jaar nog steeds in Huizen te wonen, 20% niet. Redenen om te blijven zijn **banden met familie en vrienden** en het gevoel om **thuis te zijn in Huizen**. Van de 20% twijfelen de meesten over het feit of dat er **tegen die tijd voldoende passende woningen** zijn om in Huizen te kunnen blijven wonen.

De meeste vraag is er naar een verbeterd aanbod **starters- en seniorenwoningen**, waarvan de wens is om **deze betaalbaar te houden en levensloopbestendig**, voor jong & oud (figuur 2).

- Alternatieven om het woningaanbod te vergroten worden gezien in **de transformatie** van kantoor- en bedrijfspanden, **appartementen boven winkels** en **drijvende wo-**

**ningen**. De kaart hierna laat de locaties zien die deelnemers hebben aangegeven waar ze kansen zien voor nieuwe woningen.

Wanneer respondenten € 1.000.000,- te besteden hebben zou het gros, hoge prioriteit geven aan het **betaalbaar maken van woningen**. Daarnaast wordt gemiddelde prioriteit gegeven aan meer of betere voorzieningen voor de jongeren om zich te vermaken. Er wordt weinig prioriteit gegeven aan meer of betere sport –en speelvoorzieningen.

#### Aandachtspunten

*‘Gebrek aan treinstation. Matige bereikbaarheid met OV’*

*‘Gebrek aan koffiebarretjes en terrasjes’*

#### Jong en Oud

*‘Er zou iets meer aandacht mogen zijn voor uitgaansgelegenheden voor jongeren/jong volwassenen’*

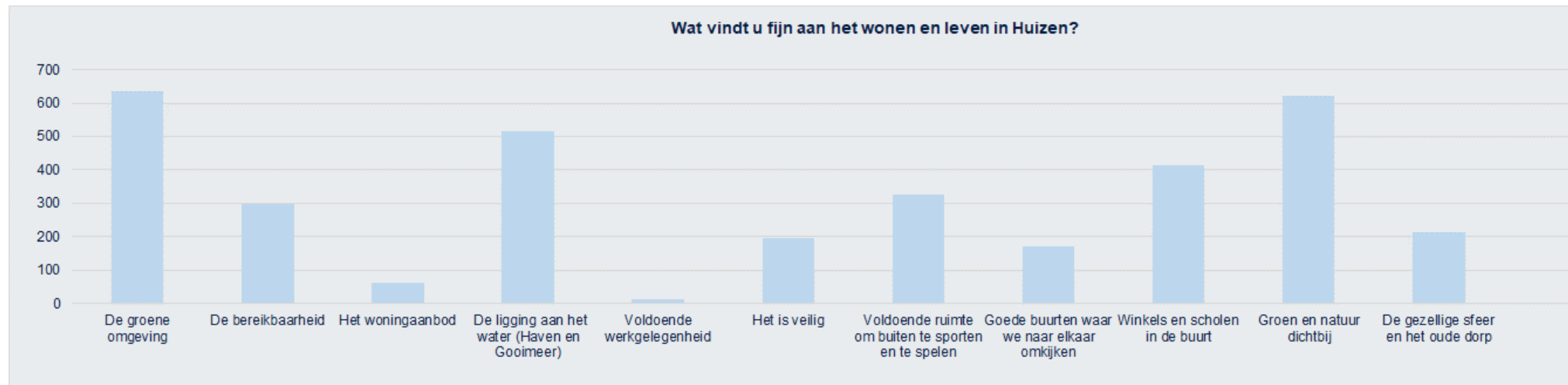
*‘Meer senioren appartementen, zodat eengezinswoningen vrijkomen voor gezinnen.’*

#### Woningen

*‘Meer woningen voor ouderen maar dan wel betaalbaar’*

*‘Leegstaande bedrijven of leegstaande winkelpanden’*

*Citaten met een inkijk op de gegeven antwoorden van het thema: Leefbaar en Fijn Wonen*

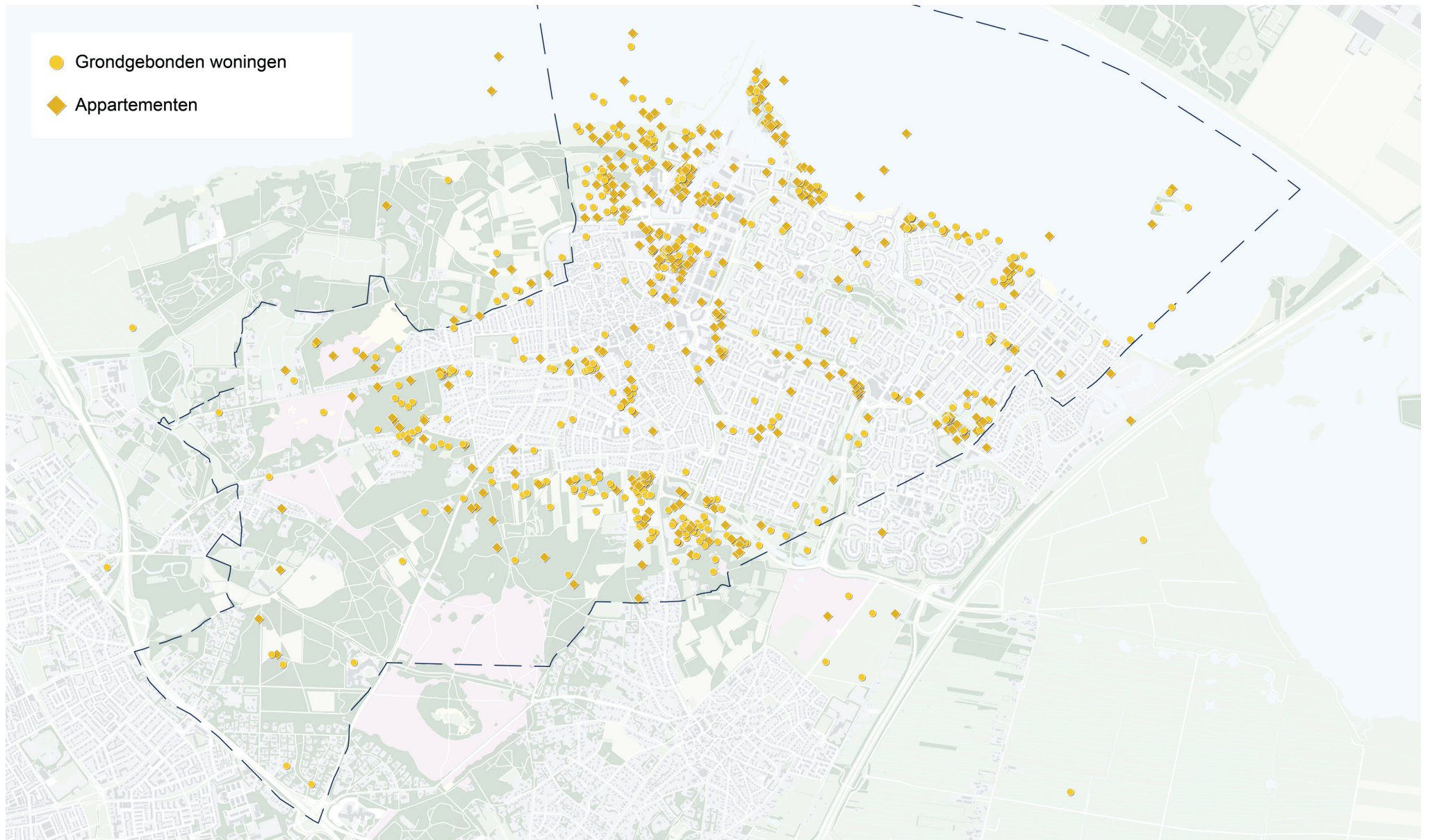


Figuur 2 Grafiek met antwoorden op de vraag wat mensen fijn vinden aan het wonen en leven in Huizen



Figuur 3 Grafiek met antwoorden op de vraag wat voor soort woningen er vooral gebouwd moeten worden in Huizen





Figuur 4: Geef op de kaart aan waar u mogelijkheden ziet om woningen toe te voegen.

## 3 Economisch Vitaal

Voor een fijn leefklimaat in Huizen is economische vitaliteit ook van groot belang. 49% van de respondenten ziet ruimte voor **groei van de economie wanneer dat op een duurzame manier gebeurt**. 21% ziet geen ruimte voor groei omdat bedrijventerreinen vol zijn of omdat er te veel ruimte in beslag genomen wordt door woningbouw (figuur 4). Veel mensen zien **kansen rondom toerisme en recreatie: 90%**.

### 3.1.1 Bedrijven

Bewoners in Huizen zijn van mening dat bedrijven die **hulp (dienstverlening), zorg, én bedrijven die ontspanning en vermaak bieden (recreatie) passen bij Huizen**. Als minder passend zien ze industriële bedrijven. De maakindustrie en ambachtelijke bedrijven worden gezien als matig passend bij Huizen. Wanneer gevraagd wordt naar andere passende bedrijfsalternatieven voor Huizen, worden **ambachtelijke bedrijven** samen met **toerisme- en horeca** het vaakst genoemd.

35% van de respondenten ziet de mogelijkheden voor groei van de bedrijventerreinen, 14% niet en 51% heeft geen mening. Er is niet aangegeven waarom er wel mogelijkheden zijn, maar wel waarom er niet de mogelijkheden zijn om uit te beelden. Voornamelijk betreft dit de ligging van het bedrijventerrein. Het bedrijventerrein ligt opgesloten tussen het water, het centrum en woonwijken. Aangegeven wordt ook dat er daarvoor gewoonweg te weinig ruimte is en dat woningen de ruimte opgevuld hebben. De eerste kaart hierna laat zien waar deelnemers mogelijkheden zien voor ontwikkeling van bedrijvigheid. 76% geeft aan dat de inrichting van de bedrijventerreinen, als gekeken wordt naar bereikbaarheid en uitstraling, voldoet. De overige 24% ziet dat niet zo en ziet aanleiding voor verbeteringen. De tweede kaart hierna laat de locaties

zien waar volgens de deelnemers verbetering nodig is. 40% van de deelnemers vindt het wenselijk dat de samenwerking op bedrijventerreinen verbetert, rondom onderwerpen als veiligheid, inrichting, vervoer of duurzame energie. 57% heeft hierover geen mening.

### 3.1.2 Toerisme en recreatie/ontspanning

Bewoners zien veel kansen voor het verbeteren van recreatie en toerisme. Vooral **meer watergerichte recreatie** (figuur 5). Daaropvolgend wordt het waardevol geacht om **beter in te spelen op toeristen/recreanten van de rondvaart-cruiseboten**, die in de haven aanmeren. Kort daaropvolgend wordt een **uitbreiding van de horeca en vormen van dagrecreatie** als verbeterpunt gezien. Het minst belangrijk wordt geacht het versterken van informatievoorziening. Wanneer de deelnemers de keuze hebben om andere verbeterpunten aan te halen, worden de volgende punten meermaals genoemd:

- De verbinding tussen haven en dorp verbeteren/aantrekkelijk maken waardoor toeristen/recreanten de weg naar het dorp/centrum weten te vinden.
- Verbetering van het Gooimeer waardoor meer mensen aangetrokken worden om te floreren aan het Gooimeer. Verbeteringen kunnen bestaan uit wateractiviteiten, het beter onderhouden van het Gooimeer (uitdiepen en verwijderen fonteinkruid) en/of het aanbrengen van boulevard.
- Nieuwe campings in combinatie met verbeterde voorzieningen (horeca/gezellige terrassen) om meer toeristen aan te trekken.

De derde kaart hierna laat zien waar de deelnemers mogelijkheden zien voor recreatie, toerisme en ontspanning.

#### Bedrijven

*'Bedrijven voor kleine zelfstandigen, zoals meubelmaker, klokkenmaker, naaiatelier, schoenmaker.'*

*'Oude ambachten'*

*'Maak van Huizen een watersportcentra.'*

*'Het ligt in het midden van het dorp. Geen ideale locatie.'*

*'Rondom de bedrijven is weinig ruimte.'*

#### Toerisme en recreatie/ontspanning

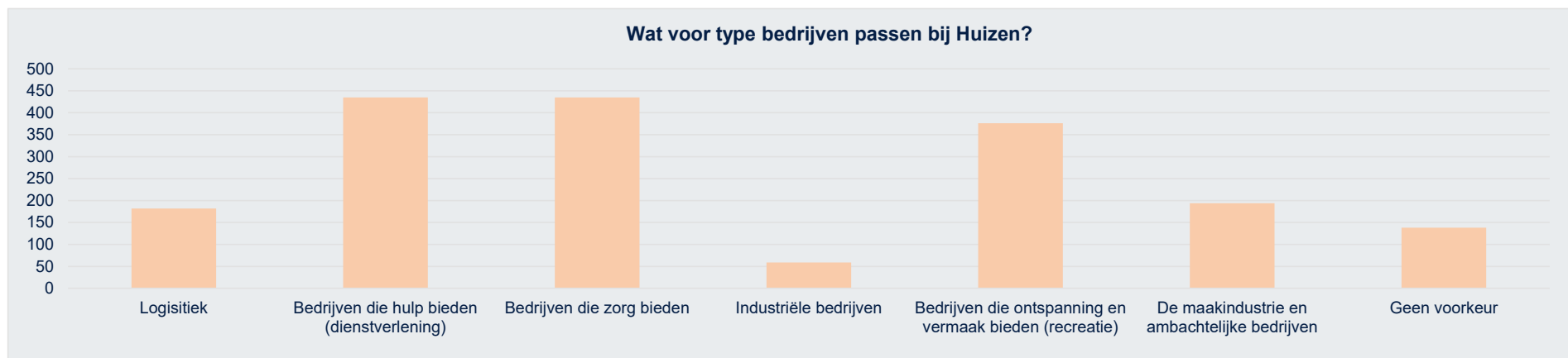
*'Kleinschalige mogelijkheden zoals een minicamping, verhuur van bootjes of supplanken, inhoudingen horeca in de vorm van een kiosk bij de aanloophaven of de Wolfskamer'*

*'Meer horeca toestaan in het oude dorp of een andere plek creëren waar er winkelen en horeca gecombineerd kan worden.'*

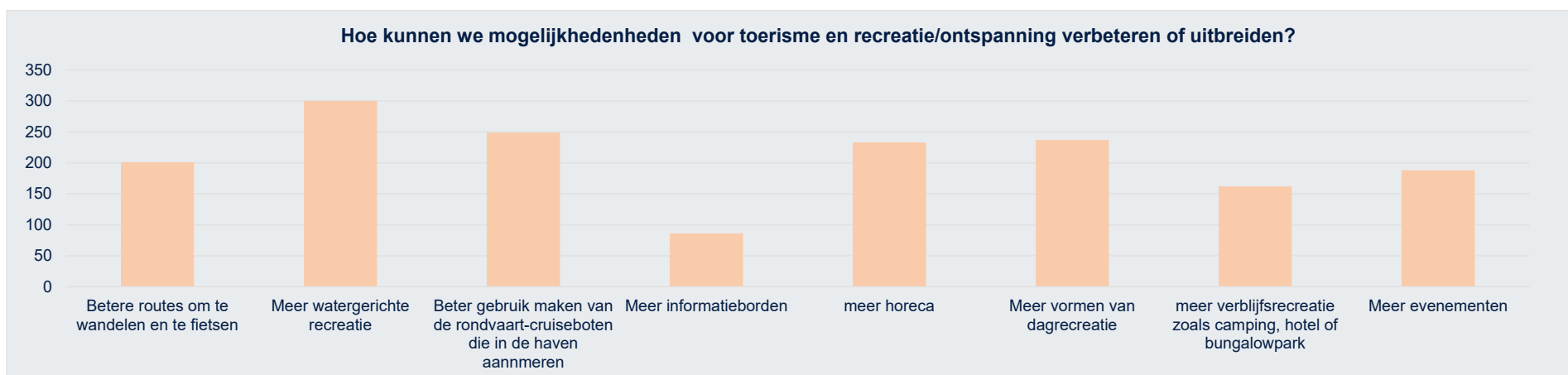
*'Verbetering van de verbinding van de havens met het Oude Dorp.'*

*'De kustlijn van het Gooimeer beter toegankelijk maken, zoals vroeger bij Oud Naarden. Gooimeer weer bevaarbaar maken voor kleine roei- en motorbootjes (vanwege fonteinkruid).'*

*Citaten met een inktijk op de gegeven antwoorden van het thema: Economisch Vitaal*

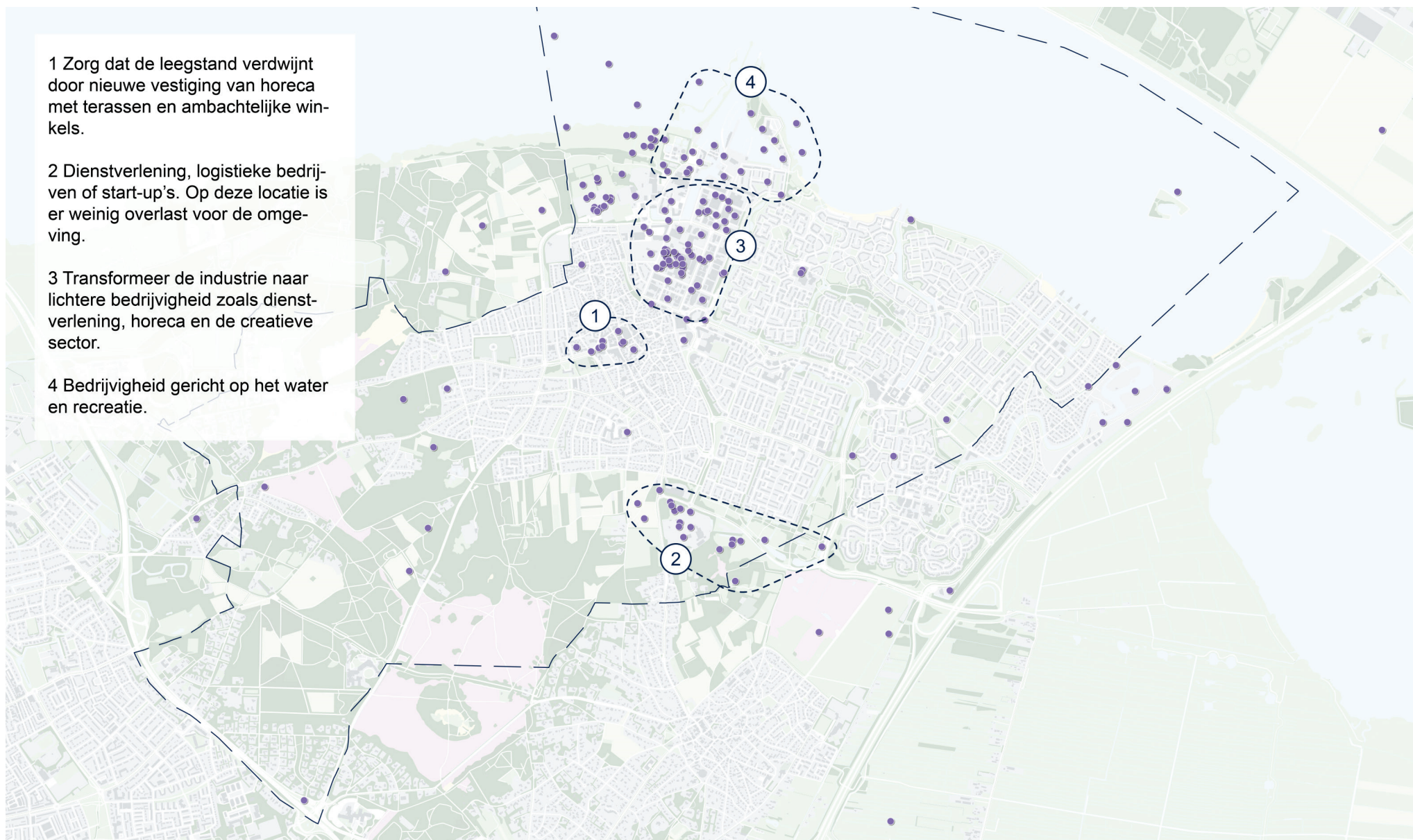


Figuur 5 Grafiek met antwoorden op de vraag wat voor type bedrijven bij Huizen passen



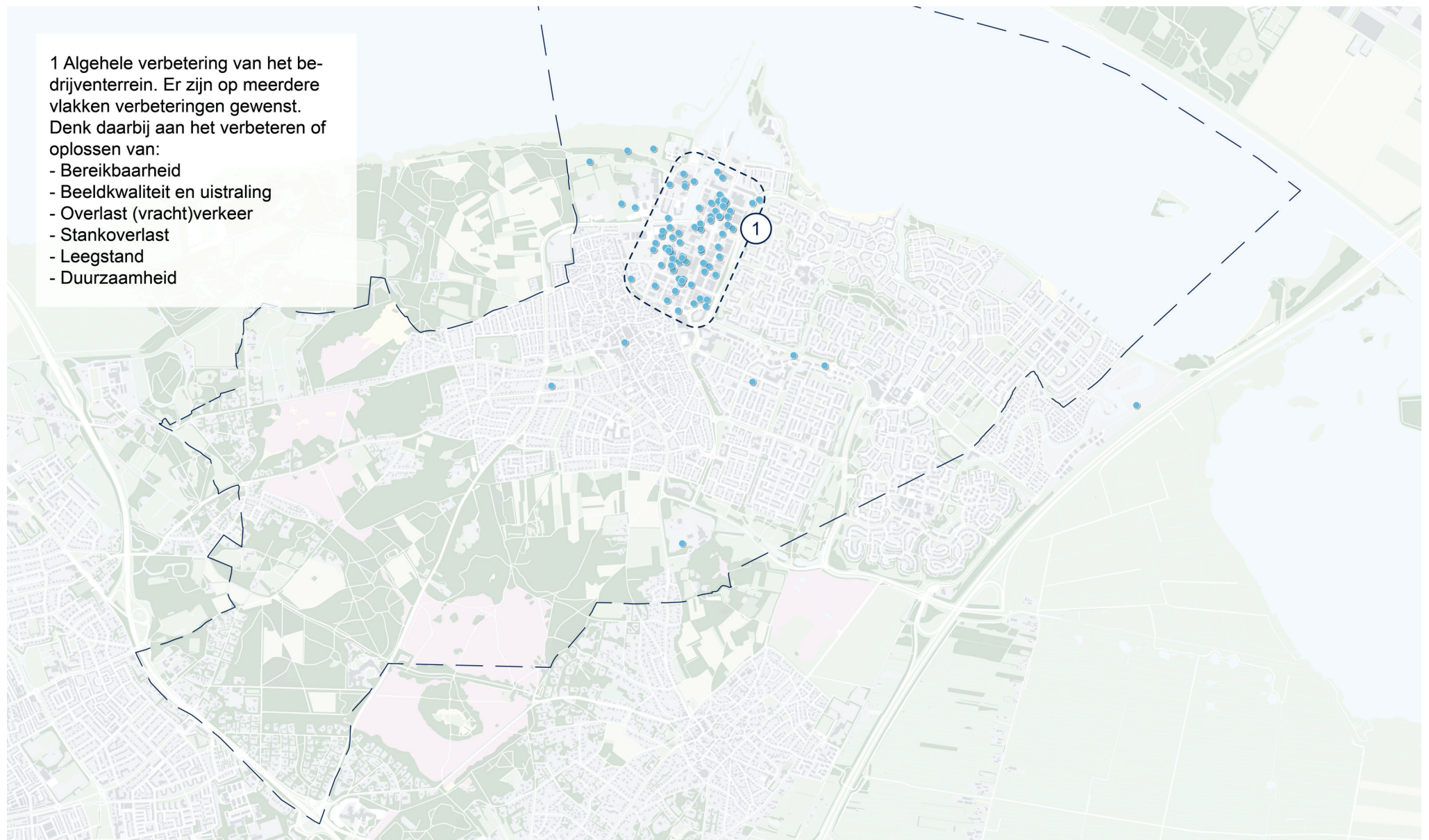
Figuur 6 Grafiek met antwoorden op de mogelijke verbeteringen en uitbreidingen rondom toerisme en recreatie/ontspanning





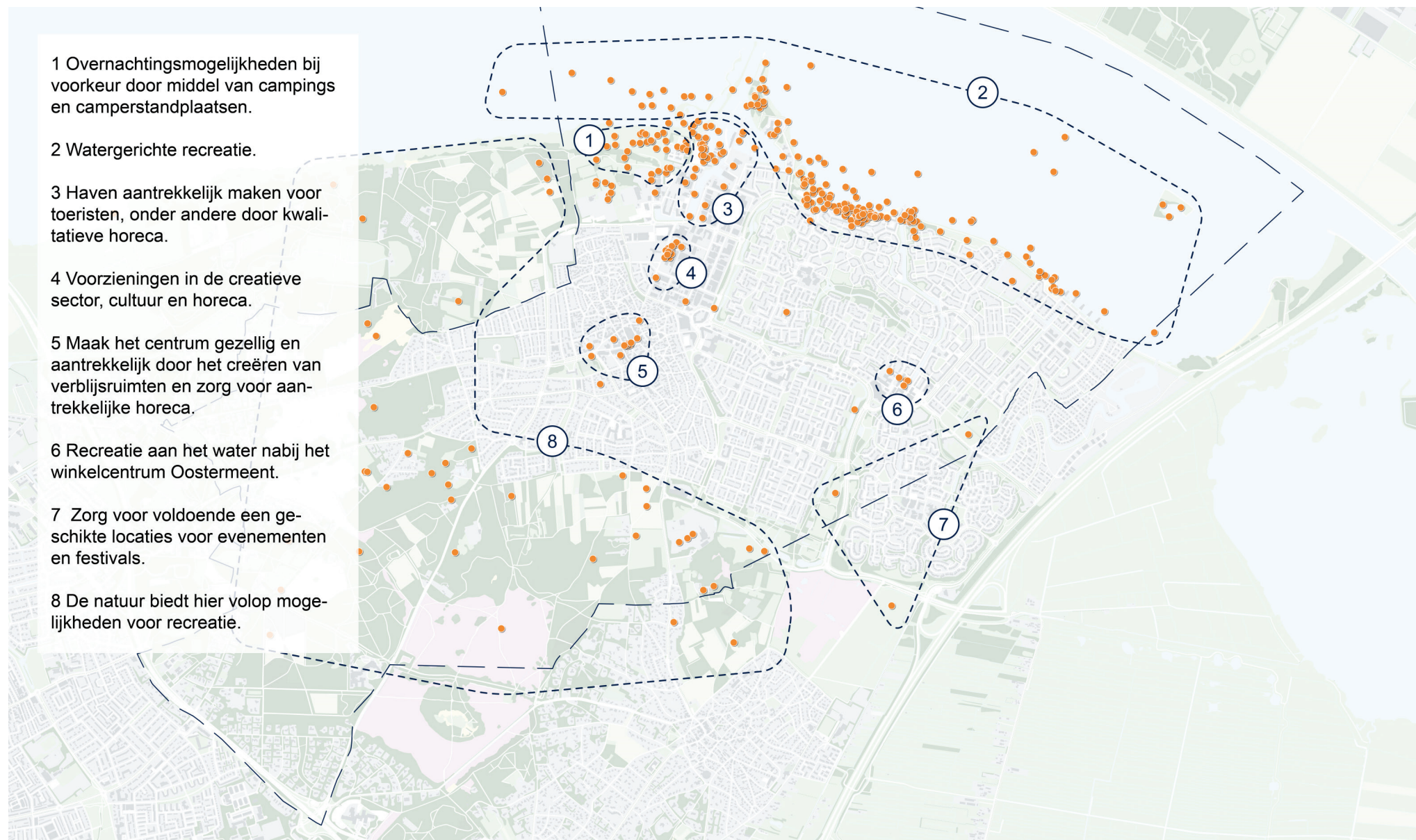
Figuur 7: Waar ziet u mogelijkheden voor groei van de economie/het aantal bedrijven?





Figuur 8: Waar zijn verbeteringen van de bedrijventerreinen wenselijk?





Figuur 9: Waar ziet u mogelijkheden voor toerisme en ontspanning?

## 4 Waardevol en Aantrekkelijk

Een aantrekkelijke omgeving met voldoende groen, een mooie inrichting en historische elementen is van belang voor een fijn woon-werk- en leefklimaat.

### 4.1.1 Groen

91% van de deelnemers aan de enquête geeft aan dat er voldoende groen aanwezig is in de omgeving waar ze wonen. De meningen zijn verdeeld over de kwaliteit van het groen. Ongeveer de helft acht de kwaliteit laag en de andere helft voldoende. Ondanks dat er volgens de ruime meerderheid voldoende groen aanwezig is, vindt ongeveer de helft het toch waardevol om **meer groen in de wijken** te hebben. Wanneer er gevraagd wordt hoe de kwaliteit van het groen ervaren wordt, worden de volgende reacties vaak gegeven:

- Het onderhoud kan verbeterd worden omdat bermen verwaarloosd zijn en bomen verkeerd gesnoeid worden.
- Parken moeten opgevaardeerd worden om er fijn te kunnen verblijven. Ook wordt erop gewezen dat bewoners hun rommel niet opruimen. Handhaving hierop in de buitenruimte is gewenst.
- Er mag meer groen in buurten/wijken komen zoals het aanplanten van meer bomen, meer variatie in vegetatie.

De kaart hierna laat zien waar deelnemers van mening zijn dat het groen verbeterd moet worden en ook waar ze mogelijkheden zien voor extra groen.

Wanneer ter bevordering van de aantrekkelijkheid, ontspanning en gezondheid groen aangelegd moet worden dan wordt een **versterking van de natuurgebieden** (figuur 11) als het meest wenselijk geacht. Daarop volgt het slopen van verouderde gebouwen. Het realiseren van hoogbouw in plaats van

laagbouw, wordt niet wenselijk geacht als middel om ruimte te creëren voor meer groen.

Wanneer gevraagd wordt naar wat de voorkeur heeft: meer ruimte voor groen of meer ruimte voor parkeren, dan wordt de strijd gewonnen door groen. **79% wenst meer groenoppervlak in de woonomgeving.** Redenen zijn:

- terugdringen van auto's in de wijk;
- besef dat het beter is voor het klimaat/milieu;
- verbetering van de kwaliteit van de leefomgeving;
- opties worden ook gezien om groene parkeerplaatsen aan te leggen.

### 4.1.2 Toevoegingen buiten de bebouwde kom

50% van de deelnemers geeft aan dat het goed is om **buiten de bebouwde kom nieuwe woningen, bedrijven of recreatievoorzieningen toe te voegen**. De tweede kaart hierna toont waar de mensen hiervoor mogelijkheden zien. Een groot aandeel van de deelnemers (36%) is echter tegen de uitbreiding van bebouwing buiten de bebouwde kom.

### 4.1.3 Bescherming historische waarden

77% van de respondenten geeft aan dat de historische bebouwing en de andere historische waarden in Huizen **goed beschermd** zijn. 23% van de deelnemers is het daar niet mee eens. Interessant is dat respondenten het van belang vinden om de **architectuur van nieuwbouw passend** te maken aan de historische architectuur. En historische waarden **niet te slopen, maar juist te renoveren**.

#### Kwaliteit groen

*'Meer diversiteit in gekozen groen en kwaliteit onderhoud op hoger niveau'*

*'Extra groen is bepalend voor het woongenot.'*

*'De bossen en heide zijn van voldoende kwaliteit. Het gemeentelijk groen in de wijken niet. Doordat dit groen eens inde zoveel jaar volledig wordt weggesnoeid ontstaat er een monocultuur met veel onkruid. De gemeentelijke perken zijn hierdoor erg saai, er zijn weinig bloemen.'*

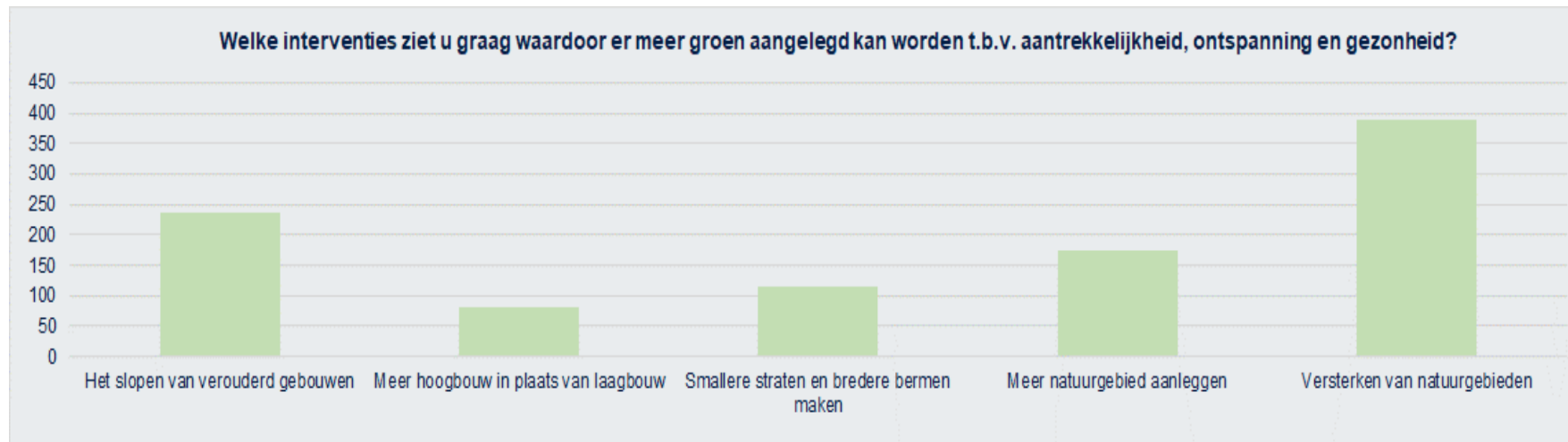
*'Onderhoud is slecht. Veel wildgroei en eigenlijk geen onderhoud. Zo kan ik mijn parkeerplaats amper uit omdat het groen niet wordt onderhouden. Gemeente trekt zich op veel plekken spontaan terug zonder dat bewoners er zich bewust van zijn. Hierdoor maken bewoners er ook een zootje van. Beter kijken en handhaven en onderhouden zou in deze geen kwaad kunnen.'*

#### Bescherming historische waarden

*'Monumentale panden van maken zodat het gerenoveerd kan worden en behouden.'*

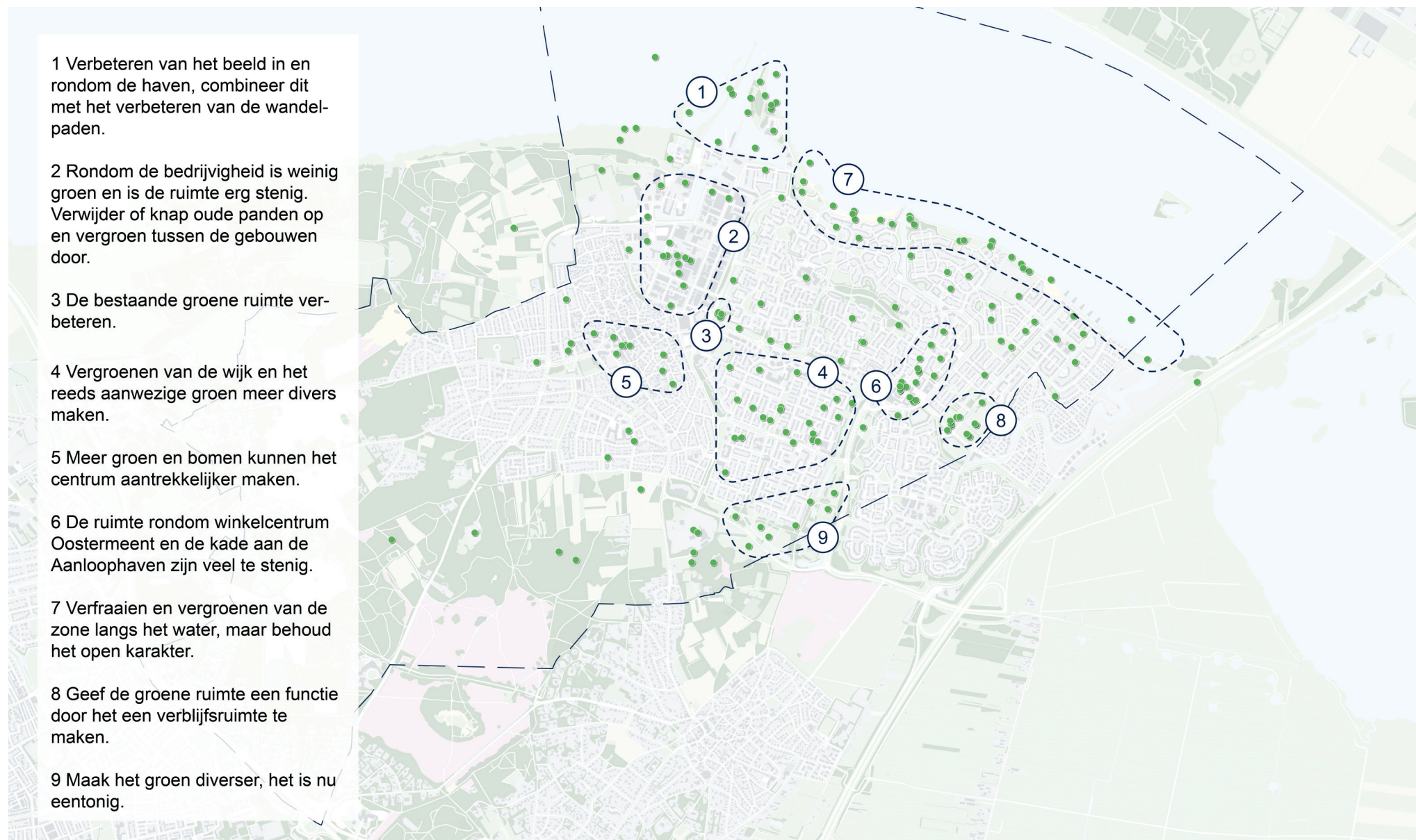
*'Het oude dorp is in de kern verwoest, geen oog voor de cultuurhistorie. Neem een voorbeeld aan Laren hoe ze het aangezicht van het dorp beschermen, maar ook commercieel benutten.'*

*Citaten met een inblik op de gegeven antwoorden van het thema: Waardevol en Aantrekkelijk*



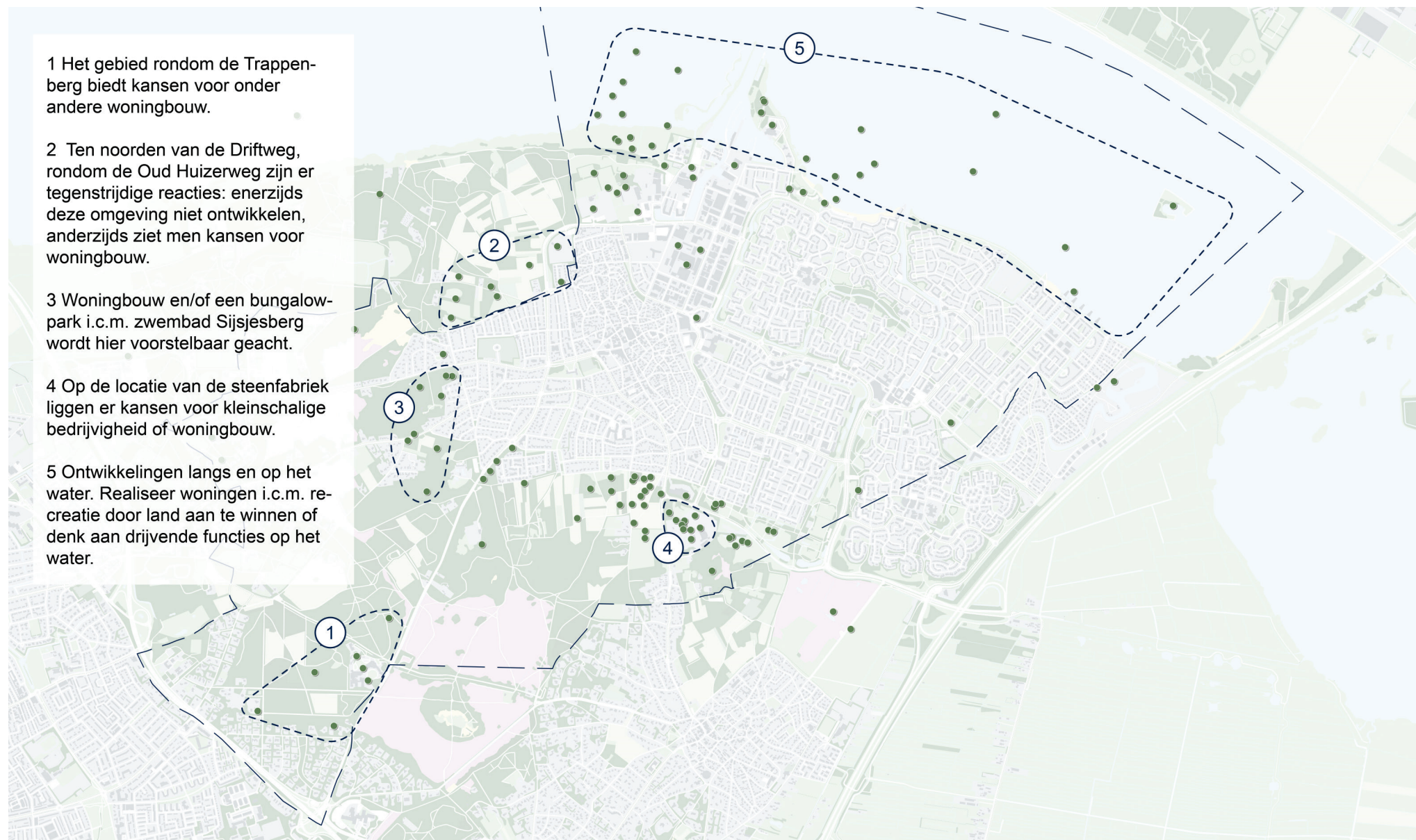
Figuur 10 Grafiek met antwoorden op de vraag welke interventies gewenst zijn voor de aanleg van meer groen.





Figuur 11: Kunt u op de kaart aangeven waar het groen verbeterd moet worden, of waar u kansen ziet voor meer groen?





Figuur 12: Waar ziet u mogelijkheden voor nieuwe woningen, bedrijven of recreatievoorzieningen buiten de bebouwde kom?

## 5 Duurzaam, Klimaatneutraal Klimaatneutraal en Klimaatbestendig

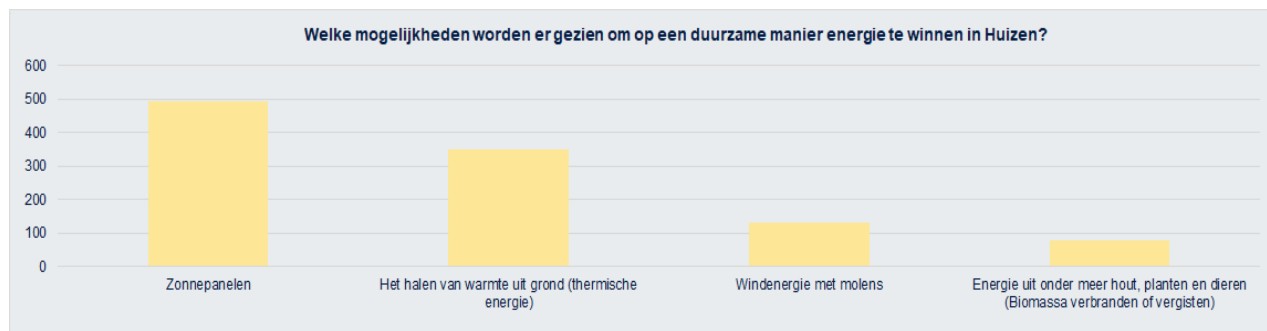
De gemeente Huizen heeft zich verbonden aan de landelijke klimaatdoelen. In 2050 moet de gemeente klimaatneutraal en aardgasvrij zijn. Om over te gaan op duurzame energie zijn er maatregelen nodig. De vraag is welke energiemaatregelen de bewoners wensen en wat ze merken van de klimaatsveranderingen.

### 5.1.1 Duurzaam/klimaatneutraal Klimaatneutraal

De bewoners van Huizen geven de voorkeur aan **zonnepanelen** om duurzame energie te winnen (figuur 11). Opvallend is dat, de toch de niet zo bekende **thermische energie**, als tweede hoogste scoort. Dit is ook terug te zien in de alternatieven die gegeven konden worden. Naast thermische energie wordt ook **aqua- en rioolthermie** als alternatief genoemd. Het **Gooimeer wordt daarbij gezien als bruikbare bron** omdat dit minder het landschap vervuult dan windmolens. Interessant is ook dat er belangstelling is voor subsidies voor groepen met een kleine portemonnee. Tot slot, is waterstof vaak benoemd als kansrijke duurzame vorm van energie-opwek.

### 5.1.2 Klimaat

De meerderheid van de deelnemers geeft aan **meer te merken van de zware regenbuien met wateroverlast tot gevolg** (figuur 6). Een kwart geeft aan er niets van te merken. Als minst merkbaar is de hogere grondwaterstand en de hittestress.



Figuur 13 Grafiek met antwoorden op de vraag welke mogelijkheden er gezien worden om op een duurzame manier energie te winnen in Huizen

#### Duurzaam

*'Aquathermie uit het Gooimeer, zoals in Harderwijk Waterfront'*

*'Bewoners met een lager inkomen steunen met verduurzaming van hun woning.'*

Citaten met een inzicht op de gegeven antwoorden van het thema: Duurzaam. Klimaatneutraal en Klimaatbestendig.

## 6 Bereikbaar en Toegankelijk

Een goede bereikbaarheid zowel met de fiets, de auto als het openbaar vervoer is ook van belang voor een goed woon-, leef- en werkklimaat. Net als de veiligheid van de vervoersbewegingen en het waar mogelijk voorkomen van overlast. Inzicht in hoe de bereikbaarheid wordt ervaren is dan ook van belang.

### 6.1.1 Bereikbaarheid

Over het algemeen zijn de bewoners in Huizen **tevreden over de bereikbaarheid en de routes** in Huizen. 51% geeft aan te vreden te zijn en 20% heel tevreden. De tevredenheid komt voort uit het feit dat winkels en scholen op loopafstand zijn, maar ook overige voorzieningen zijn goed te bereiken op de fiets en met de auto. Er zijn voldoende parkeervoorzieningen en ruime doorgangswegen. Benadrukt wordt wel dat er rondom het openbaar vervoer veel verbeterpunten zijn. Een verbetering wordt gezien in de **aansluitingen van het openbaar vervoer** en specifiek wordt de **wens voor een treinstation geuit**. Benadrukt wordt ook dat de kwaliteit van de fietsroutes verbeterd mag worden.

Fietsen wordt als laagdrempelig middel gezien om de gezondheid te bevorderen en de uitstoot van broeikasgassen op de natuur / het klimaat omlaag te brengen. Vanuit dit perspectief is dus ook gevraagd hoe het gebruik van de fiets aangemoedigd kan worden. **Het beschikbaar maken van voldoende fietsparkeergelegenheid op logische plekken** wordt het meest wenselijk geacht (figuur 12). Daaropvolgend kan het aanbrengen van **meer en veiligere routes** en het onder de aandacht brengen van fietsroutes aanmoedigend werken. An-

dere alternatieven worden ook genoemd zoals het fietsen stimuleren door autoluwe wijken te creëren en betaald parkeren te integreren in het centrum en het werken aan gedragsverandering.

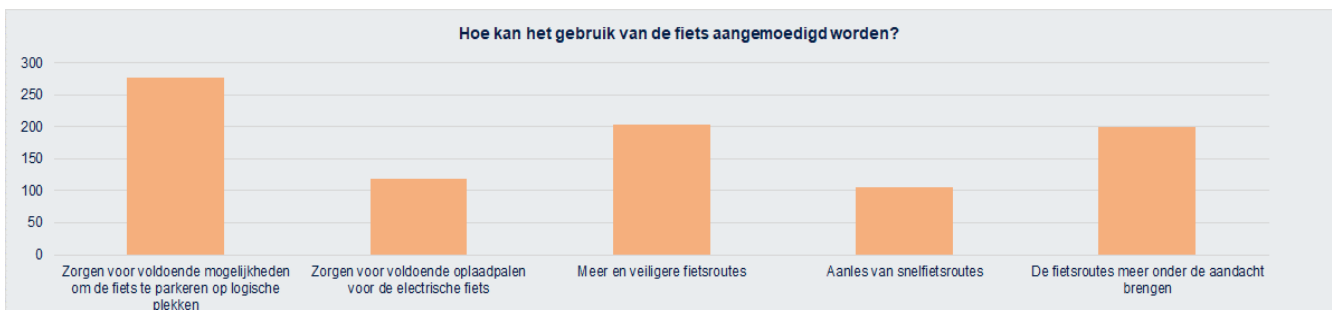
Op de Naarderstraat, Nieuwe Bussumerweg, Crailoseweg, de Blaricummerstraat en de Karel Doormanlaan moet de bereikbaarheid verbeterd worden, zo geven de deelnemers aan. De vraag is daarbij gesteld of hier auto's, fietsers of het openbaar vervoer prioriteit heeft. 83% geeft aan dat het wenselijk is om **goed en veilig** te kunnen fietsen en een **kwalitatief goed openbaar vervoer** te hebben. Oplossingen voor het verbeteren van de doorstroming van het verkeer worden gezien in:

- kruisingen vervangen door rotondes;
- tunnels of bruggen integreren;
- toepassen van slimme stoplichten.

### 6.1.2 Wandel- en fietsroutes

98% van de mensen die deelgenomen hebben, geeft aan dat er voldoende ommetjes zijn om te lopen en om te fietsen in de woonomgeving. Een kleine meerderheid (38%) zegt dat het niet nodig is om de wandel- en fietsroutes in het buitengebied te verbeteren of om nieuwe aan te leggen. 31% hecht daar wel waarde aan. De kaart laat zien waar zij nieuwe of te verbeteren routes wensen.

Figuur 12 Grafiek met antwoorden over de vraag hoe fietsen aangemoedigd kan worden.



#### Bereikbaarheid

*'Wat een misser dat we hier geen treinstation hebben. Ik werk in Utrecht, een grote stad. Zorg op zijn minst voor een snellere verbindingen met grotere steden. De busverbindingen zouden beter en frequenter kunnen. Hierin loopt Huizen echt achter. Misschien zijn lightrailverbindingen iets? Verder is de bereikbaarheid van Huizen o.k. en is het gratis parkeren een enorme pré.'*

*'Minder kruispunten en dus minder stoplichten. Het weggenet slimmer aanleggen.'*

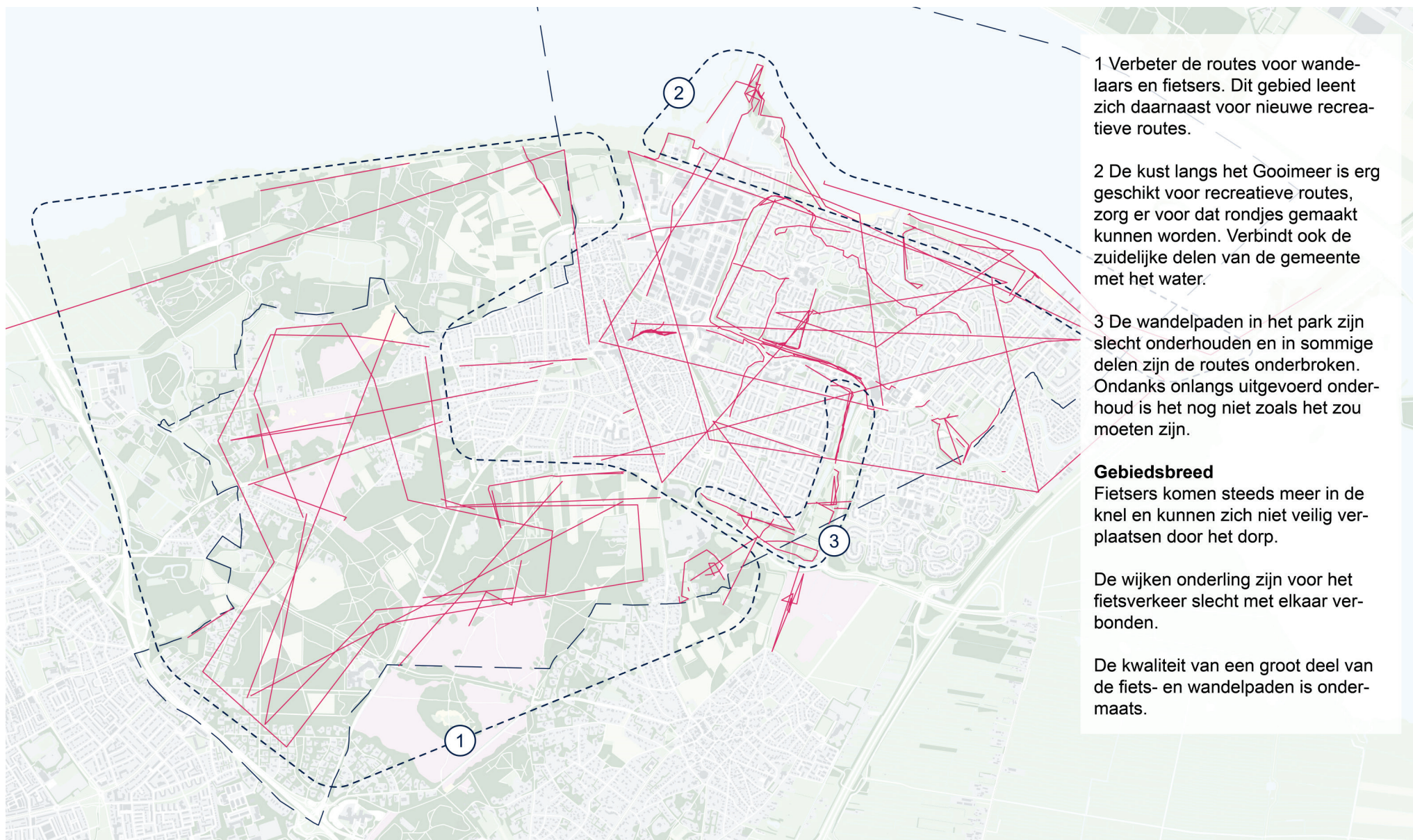
*'Straten waar auto's te gast zijn autovrij maken. Nu is het een lachertje (Kerkstraat).'*

*'Betere fietspaden.'*

*'Wat me stoort is dat er zo weinig samenwerking/afstemming is met buurgemeenten (zoals Blaricum) over bereikbaarheid in zijn algemeenheid en bij specifieke ontwikkelingen (zoals Huizen-Blaricummeent).'*

Citaten met een inblik op de gegeven antwoorden van het thema: Bereikbaar en Toegankelijk





1 Verbeter de routes voor wandelaars en fietsers. Dit gebied leent zich daarnaast voor nieuwe recreatieve routes.

2 De kust langs het Gooimeer is erg geschikt voor recreatieve routes, zorg er voor dat rondjes gemaakt kunnen worden. Verbindt ook de zuidelijke delen van de gemeente met het water.

3 De wandelpaden in het park zijn slecht onderhouden en in sommige delen zijn de routes onderbroken. Ondanks onlangs uitgevoerd onderhoud is het nog niet zoals het zou moeten zijn.

#### Gebiedsbreed

Fietsers komen steeds meer in de knel en kunnen zich niet veilig verplaatsen door het dorp.

De wijken onderling zijn voor het fietsverkeer slecht met elkaar verbonden.

De kwaliteit van een groot deel van de fiets- en wandelpaden is ondermaats.

Figuur 14: Waar kunnen er routes verbeterd of aangelegd worden?

## 7 Gezond en Veilig

De gemeente Huizen heeft aandacht voor de gezondheidsopgaven en wil samen met maatschappelijke partners voldoende dienstverlening bieden en programma's ontwikkelen voor bijvoorbeeld verslavingen of armoede. Ook is aandacht voor veiligheid.

Circa 95% van de respondenten vindt dat er in de gemeente Huizen **voldoende zorgvoorzieningen** zijn en dat zorgvoorzieningen **goed bereikbaar** zijn. 80% voelt zichzelf veilig in Huizen en in de woonomgeving. Een relatief groot aandeel (**20%**) **voelt zich dus niet veilig**. Aangegeven wordt dat er relatief veel criminaliteit is en er veel hangjongeren zijn. Daarnaast wordt de verkeersveiligheid als onveilig bestempeld. De kaart hierna laat zien op welke locaties de deelnemers aan de enquête zich niet veilig voelen.

### 7.1.1 Bewegen

Spelen, bewegen en sporten draagt bij aan de gezondheid. De vraag is gesteld of hiervoor voldoende mogelijkheden zijn binnen de gemeente Huizen en of de kwaliteit voldoet. Aangegeven wordt dat er **voldoende mogelijkheden** zijn waarvan de **kwaliteit op orde** is. De vraag is gesteld hoe aanvullend de fysieke leefomgeving kan bijdragen om meer uitgenodigd te worden om in beweging te komen? Door de deelnemers wordt vaak aangegeven dat het wenselijk is om te zorgen voor **meer beweegvoorzieningen voor ouderen, om fiets- en wandelpaden uit te breiden** en om **locaties autoluw te maken**. Op de vraag naar andere alternatieven noemen mensen bijvoorbeeld:

- Kwaliteitsverbetering van groen en groenonderhoud dat uitnodigt om buiten te verblijven of te wandelen.
- Geen parkeerplaatsen bij scholen waardoor lopen en fietsen gestimuleerd wordt.

- Realiseren van buitensport- en sporttoestellen waardoor er meer uitnodiging is om buiten te gaan sporten.

### 7.1.2 Tips

Andere tips die genoemd worden om de gezondheid te bevorderen zijn:

- Gedragsverandering met betrekking tot gezond eten.
- Voorzieningen voor gezond eten zodat gezond eten onder de aandacht komt en meer gestimuleerd wordt.
- Fastfoodvoorzieningen terugdringen zodat ongezond eten minder gestimuleerd wordt.
- Collectieve buitenvoorzieningen & ontmoetingsplekken zodat ouderen en jongeren verleid worden om elkaar buiten te ontmoeten.
- Aanleg van een voedselbos waardoor mensen naar buiten gaan om gebruik te maken van bijvoorbeeld plukfruit. Naast dat inwoners naar buiten gaan, zorgt dat ook voor het eten van gezonde producten en dat mensen met de natuur in aanraking komen.
- Subsidies voor groene daken of groenaanleg, dit stimuleert om groen aan te leggen waardoor er meer natuurlijke habitat is voor de biodiversiteit.

#### Gezond

*'Gedragsverandering bij mensen tot stand brengen, autogebruik ontmoedigen.'*

*'Een voedselbos in Huizen voor stimulans gezonde voeding, samenwerking met lokale horeca en behalen doelen zoals biodiversiteit en klimaat.'*

*'Educatie op school omtrent gezonde leefstijl.'*

*'Groene daken op van bushokjes, schuurtjes en publieke gebouwen in Huizen.'*

#### Veilig

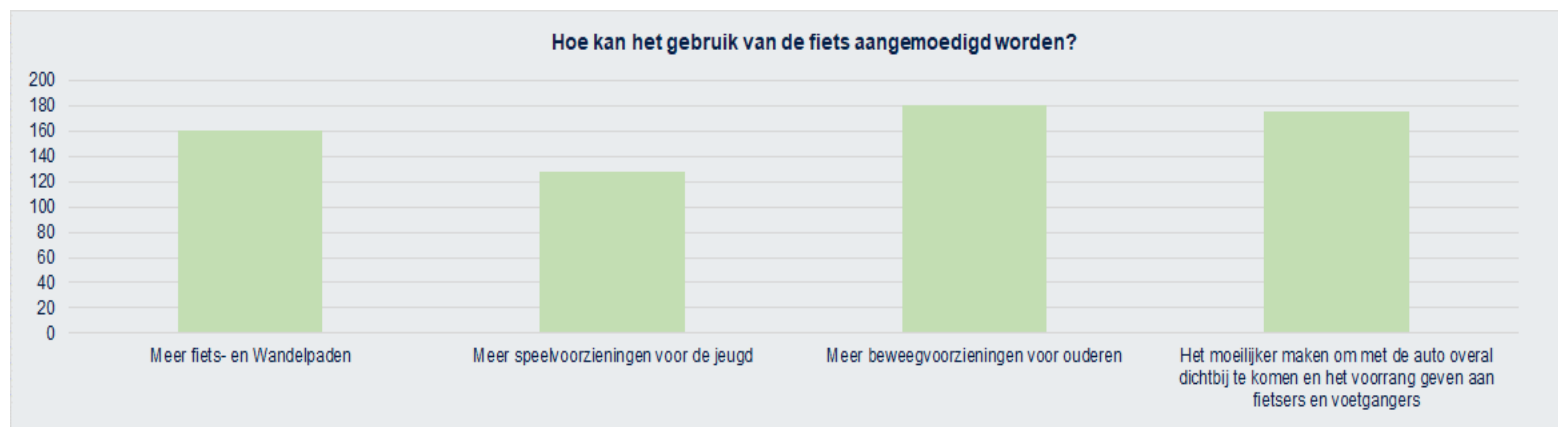
*'Verkeersveiligere wijken'*

*'Goede en veilige voetpaden ook voor rolstoel en rolator'*

*'Veiliger maken rond winkelcentrums.'*

*'In toenemende mate criminaliteit, veel overlast van hangjongeren'*

*Citaten met een inblik op de gegeven antwoorden van het thema: Gezond*



Figuur 15 Grafiek met antwoorden om het gebruik van de fiets aan te moedigen



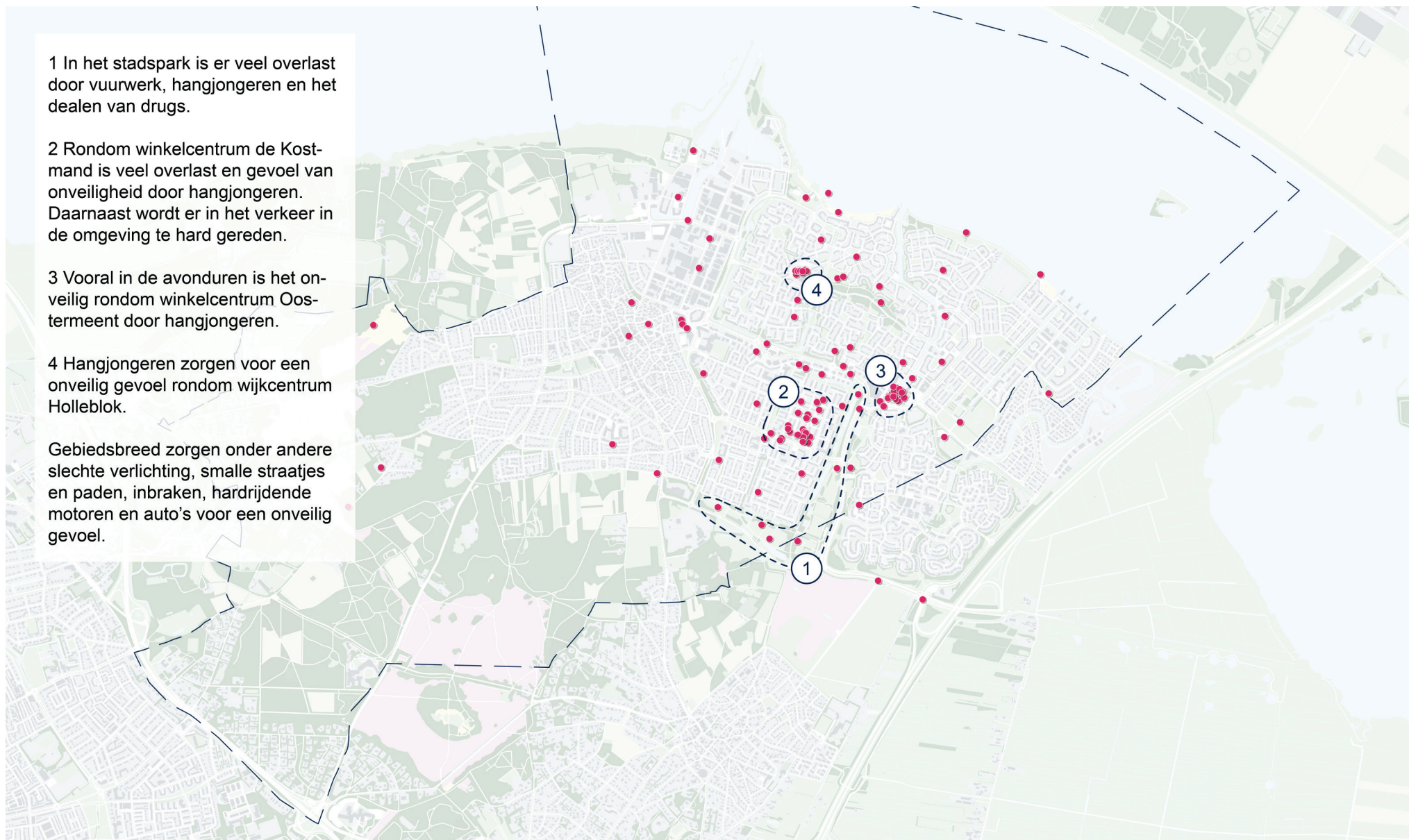
1 In het stadspark is er veel overlast door vuurwerk, hangjongeren en het dealen van drugs.

2 Rondom winkelcentrum de Kostmand is veel overlast en gevoel van onveiligheid door hangjongeren. Daarnaast wordt er in het verkeer in de omgeving te hard gereden.

3 Vooral in de avonduren is het onveilig rondom winkelcentrum Oostermeent door hangjongeren.

4 Hangjongeren zorgen voor een onveilig gevoel rondom wijkcentrum Holleblok.

Gebiedsbreed zorgen onder andere slechte verlichting, smalle straatjes en paden, inbraken, hardrijdende motoren en auto's voor een onveilig gevoel.



Figuur 16: Geef op de kaart de plekken aan waar u zich niet veilig voelt en geef aan waarom niet

## 8 Regels en Betrokkenheid

Als voorbereiding op het op te stellen Omgevingsplan, dat straks onder de Omgevingswet de bestemmingsplannen vervangt, zijn in de enquête enkele vragen gesteld over waarover de gemeente regels moet opstellen en in hoeverre inwoners betrokken willen worden bij bouwplannen.

### 8.1.1 Regels

De vraag is gesteld voor welke onderwerpen regels opgesteld zouden moeten worden door de gemeente. Van belang voor de respondenten is dat (figuur 17 en 18):

- Regels opgesteld worden die met het bouwen van nieuwe gebouwen te maken hebben. Zoals de plaats en hoogte van woningen, bedrijven en winkels (1).
- De doelgroepen waarvoor woningen gebouwd moeten worden (4).
- Hoeveel groen er in een gebied aanwezig moet zijn (5).

Of mensen wel of geen schutting mogen plaatsen, wordt door de deelnemers het minst belangrijk gevonden.

### 8.1.2 Betrokkenheid

72% van de respondenten vindt dat zij bij grote projecten betrokken moeten worden met een mogelijkheid op inspraak door de relevante buurt. 11% wil alleen ingelicht worden via formele inspraak bij de formele vergunningprocedure. 16% wil alleen ingelicht worden door de burens, wanneer de burens gaan verbouwen of aanbouwen.

Andere wijzen die benoemd worden om betrokken te worden, zijn:

- sociale media, open avonden of e-mail;

- participatietrajecten grote en kleinere projecten. Respondenten vinden het **voldoende om te reageren op een voorstel van een bouwplan. Belangrijk daarbij is wel dat het planvoorstel na de gegeven reactie nog aangepast wordt.** Deelnemers geven aan graag mee te willen denken bij kleinere plannen in de omgeving. Wanneer de regels van de gemeente rekening houden met de belangen van iedereen, geeft 61% toch nog betrokken te willen worden bij bouwplannen vanwege de volgende punten:
  - eigen woonomgeving en woongenot;
  - draagvlak;
  - transparantie;
  - betrokkenheid;
  - controle op de bouwplannen;
  - geïnformeerd worden;
  - wel of geen vertrouwen in de gemeente.

61% van de respondenten zou zelf direct vanaf het begin de burens betrekken wanneer er een plan ligt voor een verbouwing bij hun woning of bedrijf (figuur 18). 30% wanneer het plan (bijna) af is, maar wel voordat de vergunning aangevraagd wordt bij de gemeente. 9% wanneer het plan goedgekeurd is door de gemeente.

#### Betrokkenheid

*'Ik vertrouw erop dat de gemeente dat zelf goed kan regelen.'*

*'Alles moet meer maatschappelijk gepeild worden.'*

*'Allereerst moet de informatievoorziening beter toegankelijk (actief & passief) en digitaal worden. Daarnaast zouden er ruime inspraak mogelijkheden moeten zijn voor betrokkenen. Regels moeten paal en perk stellen aan verdwijnen van natuur, te veel verdichting en/of 'verstening' van het dorp.'*

*'Met een mail en een open avond zodat er duidelijkheid is.'*

*'Weten wat er speelt en wat er gebeurt in je buurt.'*

*Citaten met een inblik op de gegeven antwoorden van het thema: Regels en Betrokkenheid*

1	Over alles wat met het bouwen van nieuwe gebouwen te maken heeft. Zoals de plaats en hoogte van woningen, bedrijven en winkels.
2	Ook over kleinere ontwikkelingen bij of aan die gebouwen, zoals over de plaats en hoogte van tuinhuisjes, een uitbouw aan de voor-/achterkant en overkappingen zoals een carport.
3	Woningsplitsingen, waarbij het uiterlijk grotendeels hetzelfde blijft en er niet meer gebouwen gebouwd worden.
4	De doelgroepen waarvoor woningen gebouwd moeten worden.
5	Tijdelijke bouwwerken zoals mantelzorgwoningen.
6	Wanneer het gebruik van een bestaand gebouw verandert zoals van een winkel naar een woning.
7	Hoeveel groen er in een gebied aanwezig moet zijn.
8	Hoeveel verharding er maximaal mag zijn in een (voor)tuin. Zodat het regenwater goed wegloopt.
9	Of mensen wel of geen schutting mogen plaatsen.
10	Verandering in het uiterlijk van woningen of andere gebouwen door isolatie of het toepassen van nieuwe vormen van duurzame energie-opwek
11	Het gebruik van panden in de winkelcentra voor andere gebruiksvormen dan als winkel. Denkt u daarbij aan dienstverlening en horeca en wonen

Figuur 26: Antwoordentabel behorend bij figuur 17



Figuur17: Grafiek met antwoorden op de vraag welke regels opgesteld zouden moeten worden door de gemeente



Figuur 18: Grafiek met antwoorden wanneer respondenten betrokken willen worden bij bouwplannen

[www.bro.nl](http://www.bro.nl) | [info@bro.nl](mailto:info@bro.nl)

**Hoofdvestiging Boxtel**

Boscheweg 107  
5282 WV Boxtel  
T +31 (0)411 850 400

**Vestiging Amsterdam**

Rhijnspoorplein 38  
1018 TX Amsterdam  
T +31 (0)20 506 19 99

**Vestiging Venlo**

Industriestraat 94  
5931 PK Tegelen  
T +31 (0)77 373 06 01