

Wandel in de Waterwereld

Om het gemaal De Waterwolf kun je verschillende wandelroutes volgen. Deze routes laten je de mooie natuur en het waterbeheer in onze regio zien. Ze helpen je ook om beter te begrijpen hoe wij werken aan veilig leven met water en de rol die het waterschap heeft in ons dagelijks leven.

1 Gemaal De Waterwolf



53.31344, 6.35541

Gemaal De Waterwolf voert sinds 1920 water af uit het achterliggende stroomgebied Electra. De vier grote dieselmotoren en twee kleine electropompen kunnen samen maar liefst 4500 kubieke meter water per minuut verplaatsen. Achter de vijf boogvormige ramen bevinden zich de enorme door diesel aangedreven schroefpompen. De Waterwolf was het eerste elektrisch aangedreven gemaal van Nederland en tijdens de opening het grootste gemaal van Europa. Tegenwoordig is het gemaal een rijksmonument.

2 Reitdiep



53.31377, 6.357235

Dit is het Reitdiep. Het woord diep geeft aan dat er sprake is van een kanaal (vroeger een rivier) met een zodanige diepte, dat scheepvaart mogelijk is. Het kanaal loopt van de stad Groningen richting het Lauwersmeer. Voordat deze werd afgesloten, was dit de Lauwerszee. Dit betekent dat er sterke getijdenwerking was in het Reitdiep. Uiteindelijk zorgden de aanleg van een dijk bij Zoutkamp en sluis en de bouw van de Waterwolf ervoor dat de getijdenwerking uit het kanaal verdween. Het gemaal zorgde namelijk voor de afvoer van water uit het gebied. Hierdoor kon regenwater toch afgevoerd worden naar het Lauwersmeer.

3 Maaien watergangen



53.30158, 6.37364

Het waterschap maait elk jaar langs en in watergangen om wateroverlast en droogte te voorkomen. Zo blijft er voldoende ruimte

om water aan te voeren bij droogte en af te voeren bij hevige regen. Het water moet schoon en van goede kwaliteit zijn, bijvoorbeeld om gewassen te beregenen. We maaien zorgvuldig en laten bewust planten staan. Zo geven we de natuur ruimte. Hoe meer verschillende planten en dieren in en rond het water leven, hoe schoner en gezonder het water wordt.

4 Niehove



53.29042, 6.36703

Wist je dat hier vroeger een waddeneiland lag? Dit eiland, Humsterland, ontstond samen met de Lauwerszee rond 800. Vanwege regelmatige overstromingen, werden ringdijken aangelegd in het kweldergebied, waaruit het waddeneiland ontstond. Dit was in deze periode één van de dichtstbevolkte gebieden van Nederland. Niehove was een wierde, een vluchtplaats bij hoogwater, en de hoofdplaats van het eiland. Vanaf 1500 werd het Humsterland via dijken met het vasteland verbonden en werden de delen rond het eiland door monniken uit Aduard ingepolderd. Niehove heeft een radiale dorpsstructuur, wat betekent dat alle wegen en paden in de richting van de centraal gelegen kerk lopen.

5 Niehoofsterdiep



53.28590, 6.3446

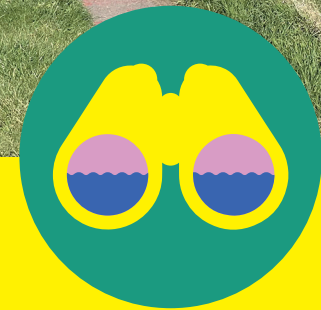
Het Niehoofsterdiep is een watergang in het Groningse wierdedorp Niehove, gelegen in het historische landschap Middag-Humsterland. Deze sloot speelt een rol in de afwatering van het gebied en draagt bij aan het karakteristieke landschap van wierden, dijken en sloten. Vroeger was het Niehoofsterdiep belangrijk voor transport en landbouw. Tegenwoordig is het vooral van waarde voor natuur, cultuurhistorie en recreatie. Het water en de omgeving trekken wandelaars en natuurliefhebbers die genieten van rust, ruimte en het unieke Groningse landschap.

6 Dijken: de dromer



53.29740, 6.34616

Deze dijk noemen we een dromer. Dijken beschermen Nederland tegen overstromingen. In het noorden worden ze poëtisch aangeduid als waker, slaper en dromer. De waker is de actieve dijk die het water tegenhoudt. De slaper ligt landinwaarts en komt pas in actie als de waker faalt. De dromer is een oude dijk zonder functie, maar nog zichtbaar in het landschap. Deze lagen van bescherming tonen hoe Nederland zijn waterbeheer zorgvuldig heeft opgebouwd door de eeuwen heen.

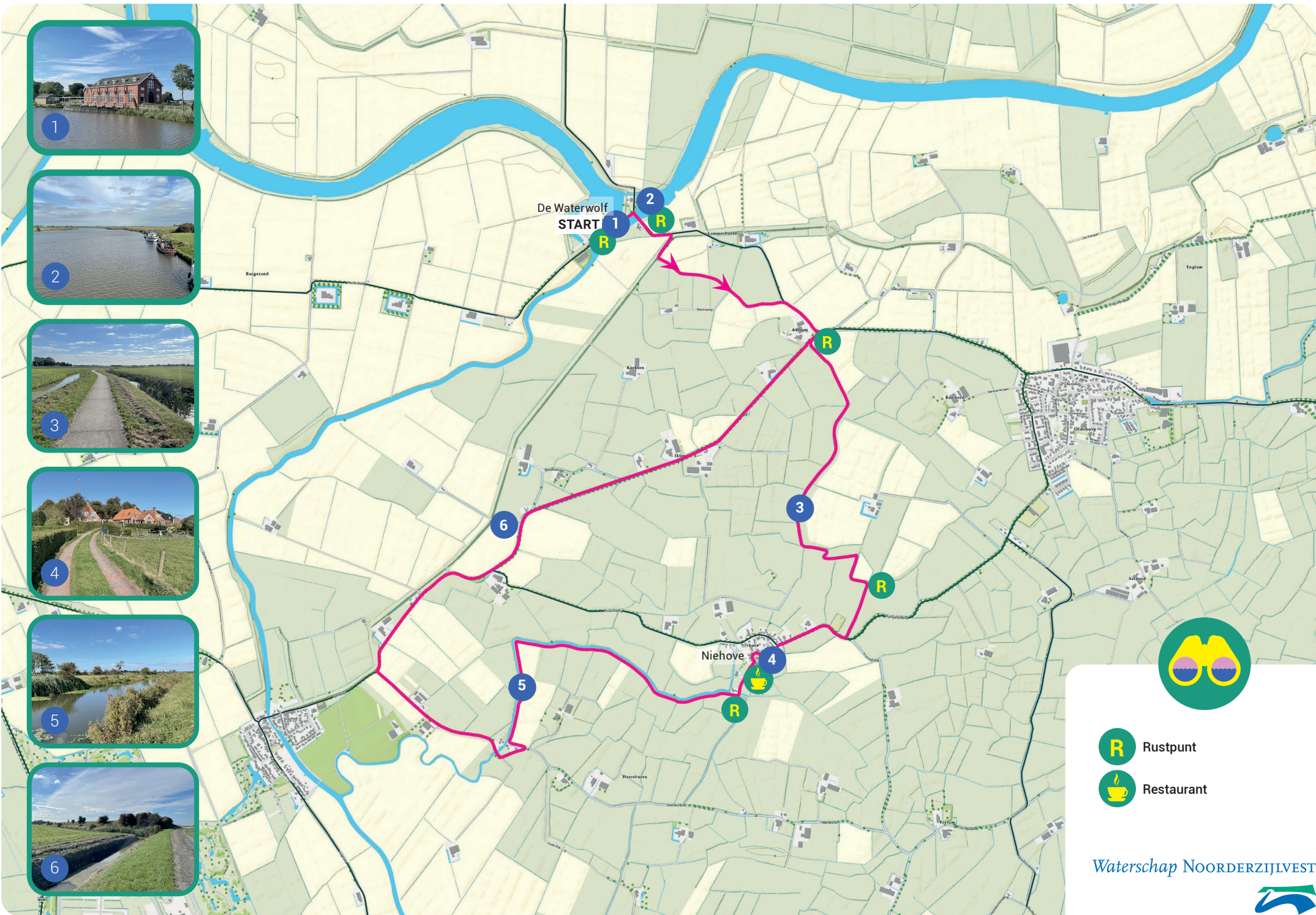


WANDELROUTE

15
KM

Wandel in de Waterwereld: De Waterwolf - Niehove

AMTJOF WATERWERELD



De Waterwolf
START 1

2

R

R

R

3

R

4

R

5

6

R

Rustpunt



Restaurant

Waterschap NOORDERZIJVEST

