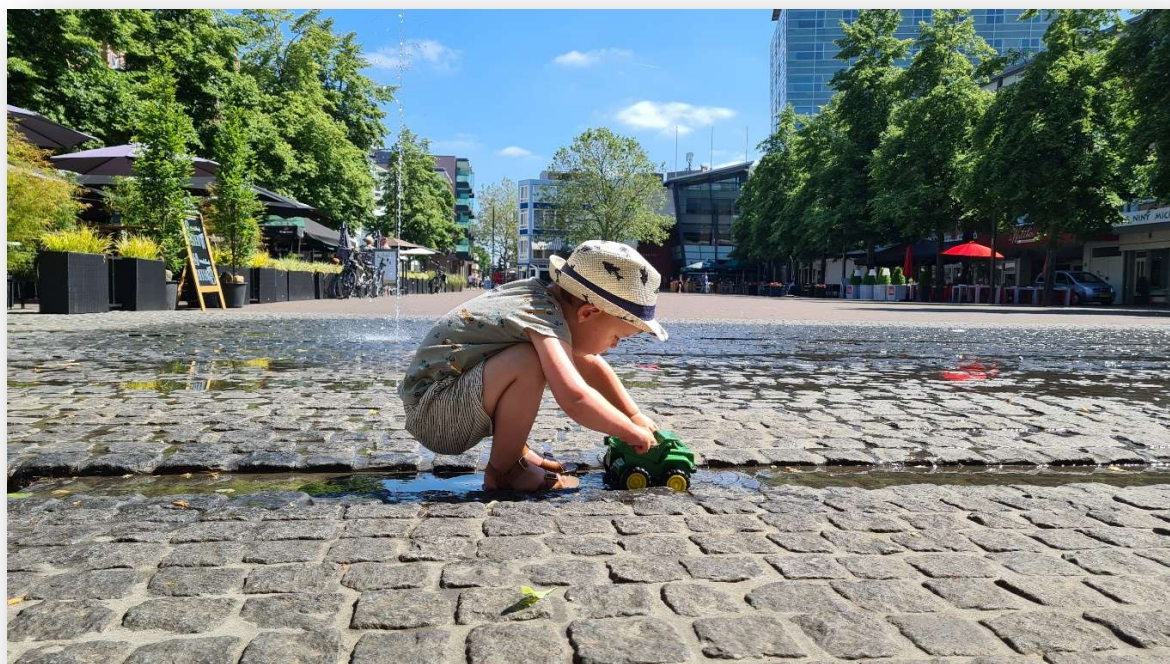




Hitteplan Kerkrade 2024



22 mei 2024

Gemeente Kerkrade
GGD Zuid Limburg
Rode Kruis, district Zuid-Limburg

Partners Hitteplan Kerkrade (uit Sociale Domein)

Samenvatting

Aanhoudende hitte vormt een risico voor de gezondheid van verschillende groepen mensen, zoals voor zeer jonge kinderen, ouderen, chronisch zieken, mensen met overgewicht etc. Deze risico's variëren van lichte verschijnselen, zoals vermoeidheid en jeuk tot ernstige aandoeningen met mogelijk levensbedreigende gevolgen.

Het Hitteplan Kerkrade heeft als doel inwoners, instellingen, zorgverleners en vrijwilligers tijdig te informeren over een naderende hitteperiode. Zo kunnen inwoners en mantelzorgers maatregelen nemen om gezondheidsrisico's als gevolg van hitte bij zichzelf en bij elkaar te voorkomen en te beperken. En kan iedereen in Kerkrade optimaal van de zomer en het weer genieten.

Gemeente Kerkrade, GGD Zuid Limburg en het Rode Kruis district Zuid-Limburg en diverse partners uit zorg, welzijn en vrijwilligerswerk uit het sociale domein van Kerkrade, hebben in dit hitteplan afspraken met elkaar gemaakt, welke taken en acties ieder tijdens een hitteperiode oppakt om de inwoners van Kerkrade hierover te informeren en zo nodig te helpen het hoofd koel te houden. Om samen de zomer leuk en gezond te houden, ook tijdens aanhoudende hitte.

Het Hitteplan Kerkrade is een nadere uitwerking op het onderdeel hitte van de Regionale Klimaatadaptatiestrategie Parkstad Limburg (2022) en van de interventie 'ontwikkelen van hitteplan' bij het speerpunt 'Gezonde leefomgeving' van het 'Plan van Aanpak GALA Kerkrade 2024-2026'. Hiermee wordt invulling gegeven aan de Wet Publieke Gezondheid.

Definities:

Aanhoudende hitte:

Verwachting van een periode van 4 of meer dagen met een maximumtemperatuur boven de 27 °C. Aanhoudende hitte kan vaak goed vooraf voorspeld worden door het KNMI.

Hittegolf:

Minimaal 5 aaneengesloten zomerse dagen (25 °C of hoger), waarvan minimaal 3 tropische dagen (30 °C of hoger). Er is sprake van een **landelijke hittegolf**, wanneer dit gemeten wordt in een weerstation in de Bilt. Er is sprake van een **regionale hittegolf**, als de hittegolf gemeten wordt in een ander weerstation dan de Bilt. Een hittegolf kan pas achteraf worden vastgesteld.

Hittestress:

Dit is de algemene term voor gezondheidsklachten die ontstaan als mensen door hoge temperaturen en luchtvochtigheid niet meer in staat zijn hun lichaamstemperatuur goed te reguleren.

Inhoud

1. Doelstellingen.....	4
1.1 Aanleiding en noodzaak	4
1.2 Doelen.....	4
1.3 Verantwoordelijkheden	5
1.4 Kernteam en partners	5
1.5 Afbakening.....	6
2. Lokale aanpak.....	7
2.1 Doel- en risicogroepen	7
2.2 Methode.....	7
2.3 Informatie	8
2.4 Raakvlakken met gemeentelijk beleid	8
3. Fasering en activiteiten.....	11
3.1 Fasen hitteplan	11
3.2 Voorbereidingsfase.....	13
3.3 Voorwaarschuwingfase.....	14
3.4 Waarschuwingfase	15
Bijlagen	16
Bijlage 1: Kaarten	16
Bijlage 2: Kernteam & Partners Hitteplan Kerkrade	20
Bijlage 3: Middelenmatrix met informatie over hitte en hitte-maatregelen tbv communicatie.....	21
Bijlage 4: Aanvullende afspraken met partners	23

1. Doelstellingen

Dit hoofdstuk start met de noodzaak voor het opstellen van een hitteplan voor Kerkrade. Daarna worden de doelen benoemd, waarna aangegeven wordt hoe de verantwoordelijkheden verdeeld zijn.

1.1 Aanleiding en noodzaak

De laatste jaren komt het aantal warme dagen en hittegolven steeds vaker voor (zie kaarten in bijlage 1). Niet alleen in de zomer, maar ook steeds vroeger en steeds later in het jaar. In 2023 had Kerkrade te maken met drie regionale hittegolven waarvan één in het najaar (eerste helft van september). Dagen met aanhoudend (zeer) hoge temperaturen en tropische nachten, leiden steeds vaker tot gezondheidsklachten. Bij eerdere hittegolven in de afgelopen decennia stierven meer personen dan gemiddeld in Nederland. Naar aanleiding van de hittegolven in 2003 en 2006 heeft het RIVM in opdracht van het Ministerie van VWS in 2007 een Nationaal Hiteplan opgesteld. Het Nationaal Hiteplan is in 2015 geactualiseerd. De afspraken die toen zijn gemaakt over de samenwerking, criteria en het waarschuwingssysteem voor hitte zijn niet veranderd. In 2015 is de mogelijkheid toegevoegd om het Nationaal Hiteplan ook regionaal, voor één of meer provincies, te kunnen activeren.

In het collegeprogramma 2022-2026 van de gemeente Kerkrade is opgenomen om rekening te houden met steeds extremer weer en daarom te werken aan een klimaatbestendige stad. Een concreet voorbeeld hiervan is het omgaan met langere periodes van aanhoudende hitte. In 2023 heeft Kerkrade meegedaan aan de landelijke pilot “Menukaart hitte; naar een hittebestendige stad”. Volgens de drie pijlers, “gezondheid, gebouw en gebied”, wordt stapsgewijs gewerkt aan een klimaatbestendige en in het bijzonder een hittebestendige stad. Het opstellen van een gemeentelijk hitteplan (relatie met gezondheid en gedrag) maakt hier onderdeel van uit. Dit hitteplan is een uitvoeringsprotocol behorend bij de Wet Publieke Gezondheid.

Het vraagstuk van hittestress wordt steeds belangrijker voor onze gemeente. Dit heeft te maken met:

- De zuidlikoostelijke ligging van onze gemeente. De kans op een regionale hittegolf is in Kerkrade ruim 2 keer zo groot, dan een landelijke hittegolf¹.
- Sinds 2000 neemt het aantal hittegolven toe. Deze zijn ook vaak heviger: langere periodes van hitte en hogere temperaturen.
- Er bevinden zich geen grote oppervlaktewateren in de omgeving die een verkoelend effect hebben op hitte;
- Met het sterk verstedelijkte gebied, ruim 2/3^e deel van het oppervlak van de gemeente Kerkrade is bebouwd of verhard, warmt gemeente Kerkrade sneller op en koelt het 's nachts minder af.
- Natuurlijke verkoeling vindt plaats in de dalen. Het merendeel van de bebouwing is echter gelegen op de hoger gelegen plateaus.
- De bebouwde omgeving is relatief oud ten opzichte van andere Nederlandse gemeenten. Oudere gebouwen hebben vaak grotere raampartijen, zijn minder goed geïsoleerd en zijn vaak gericht op het opvangen en vast houden van warmte in plaats van koelte, waardoor deze sneller opwarmen bij een hittegolf.
- De bevolkingssamenstelling bestaat uit relatief veel ouderen en chronisch zieken. Deze inwoners zijn extra kwetsbaar voor hittestress.

1.2 Doelen

Het **algemene doel** van het **Nationaal Hiteplan**, en daarmee ook van het **Hiteplan Kerkrade** is:

Het tijdig waarschuwen van inwoners, instellingen, zorgverleners en vrijwilligers over een hittegolf. Zo kunnen zij maatregelen nemen om gezondheidsrisico's als gevolg van hitte bij inwoners te beperken en te voorkomen (preventie).

Het Hiteplan Kerkrade is een lokale uitwerking van het Nationaal Hiteplan, gericht op een praktische uitvoering in Kerkrade.

Tijdens een hitteperiode is het belangrijk dat zorgverleners, mantelzorgers en vrijwilligers, extra letten op en waar nodig zorg bieden aan groepen inwoners die kwetsbaar zijn voor hittestress. Gemeente Kerkrade, GGD Zuid-Limburg en het Rode Kruis hebben in dit hitteplan vastgelegd hoe zij samen met de Partners Hiteplan (zie bijlage 2) taken en activiteiten uitvoeren als het Nationaal Hiteplan, regionaal of landelijk, wordt geactiveerd.

¹ Vanaf 1990 deden zich in Nederland 19 hittegolven voor, en in Kerkrade 31-46 hittegolven.

Subdoelen van het **Hitteplan Kerkrade** zijn:

- Het afstemmen en vastleggen van taken van betrokken organisaties bij hittestress in Kerkrade.
- Eenduidige en heldere communicatie naar het algemeen publiek, doelgroepen en keten- en zorgpartners.
- Overlap tegengaan in activiteiten die ter voorbereiding op, en tijdens een hittegolf worden uitgevoerd.
- Kennisdeling, op het gebied van hitte en gezondheid met een doelgerichte communicatie naar mensen die kwetsbaar zijn voor hittestress, in het bijzonder ouderen en chronisch zieken.
- Zorgen dat medewerkers van de verschillende organisaties elkaar snel vinden, zodat adviezen of acties tijdens een hittegolf kunnen worden afgestemd.
- Het bevorderen van de zelfredzaamheid van mensen en de samenredzaamheid voor kwetsbare mensen voorbereidend op en tijdens een hittegolf.

1.3 Verantwoordelijkheden

In onderstaand overzicht zijn de verantwoordelijkheden van gemeente Kerkrade, GGD Zuid Limburg, GHOR en partners hitteplan (sociaal domein).

Organisatie	Verantwoordelijkheid bij aanhoudende hitte
Gemeente Kerkrade	<ul style="list-style-type: none"> • De bevolking adviseren en voorlichten over risico's voor de gezondheid, en vragen vanuit de bevolking over risico's beantwoorden (Wet Publieke Gezondheid, 2008). De GGD Zuid Limburg ondersteunt de gemeente bij het uitvoeren van deze taken. • In beleidsplannen en ruimtelijke ontwikkeling rekening houden met de vanuit klimaatverandering te verwachten negatieve effecten voor volksgezondheid. En vanuit die optiek inzetten om de publieke en particuliere ruimte aan te passen om de kwetsbaarheid voor hittestress te verminderen. • Bewoners bewuster maken van hun eigen rol in het klimaatbestendiger maken van huis, tuin en omgeving.
GGD Zuid Limburg	<ul style="list-style-type: none"> • Het informeren van gemeenten, het algemene publiek, (zorg)instellingen, zorgverleners en vrijwilligers in de regio over de gezondheidsrisico's van aanhoudende hitte. • Het informeren van gemeenten, het algemene publiek, (zorg)instellingen, zorgverleners en vrijwilligers in regio over hittewaarschuwingen RIVM. • Het adviseren van het algemene publiek en instanties in de regio over hoe om te gaan met aanhoudende hitte.
Rode Kruis Zuid-Limburg	<ul style="list-style-type: none"> • Kennis en praktische aanwijzingen over hitte delen met de vrijwilligers van het Rode Kruis. • Al dan niet met vrijwilligers voorzien in een hulpbehoefte van voor hitte kwetsbare mensen (zie 2.1). • Informeren algemeen publiek.
GGD GHOR	<ul style="list-style-type: none"> • Gemeente adviseren bij de vergunningverlening van evenementen. • Algemeen: Coördinatie, aansturing en regie van de geneeskundige hulpverlening op het gebied van rampenbestrijding en crisisbeheersing. Plus de advisering van overheden en overige organisaties op dit gebied (risicobeheersing).
Partners Hitteplan (partners sociaal domein)	<ul style="list-style-type: none"> • Voorstel: bij hittewaarschuwingen uitvoeren van acties m.b.t. communicatie, voorlichting, preventie en/of ondersteuning bij uitvoering van hitte maatregelen voor kwetsbare doelgroepen. De GGD Zuid Limburg ondersteunt betrokken partners bij het uitvoeren van deze acties.

1.4 Kernteam en partners

Dit lokaal hitteplan is opgesteld door het Kernteam Hitteplan Kerkrade bestaande uit gemeente Kerkrade (domeinen burger en stad), GGD Zuid Limburg (unit Medische Milieukunde) en het Rode Kruis (zie bijlage 2).

Zij hebben het Hitteplan Kerkrade opgesteld in samenspraak met diverse zorg- en dienstverlenende organisaties, welzijnsorganisaties, vrijwilligersorganisaties en een bewonersplatforms, die in nauw contact staan met de inwoners van Kerkrade (kortom partners, zie bijlage 2).

1.5 Afbakening

Het hitteplan is een houvast en wordt flexibel gehanteerd. We beginnen het eerste jaar met algemene voorlichting gericht op alle inwoners. Aanvullend hierop, starten we in 2024 ook met voorlichting gericht op het bereiken van enkele specifieke doelgroepen zoals benoemd in paragraaf 2.1 'Doel- en risicogroepen', en bouwen het hitteplan de volgende jaren verder uit naar alle doel- en risicogroepen (zie 2.2. Methode). Ook op basis van de uitkomsten van de jaarlijkse evaluatie van het hitteplan, zullen we dit plan verder door ontwikkelen.

Het hitteplan komt niet in de plaats van (crisis)procedures van de gemeente of het GGD Rampenopvangplan (GROP). Mocht een hittegolf leiden tot opschaling, bijvoorbeeld omdat door extreem hoge temperaturen of een langdurig aanhoudende periode veel slachtoffers vallen, dan pakt de GGD GHOR dit samen met partners op.

Dit lokaal hitteplan bevat ook geen lange termijnvisie op ruimtelijke aanpassingen en maatschappelijke aspecten. In paragraaf 2.4 is opgenomen welke raakvlakken het lokaal hitteplan heeft met gemeentelijke beleidsplannen of ruimtelijke plannen.

2. Lokale aanpak

In dit hoofdstuk geven we aan welke groepen inwoners vaak last hebben van aanhoudende warmte en extra risico lopen. Zij vormen de doelgroepen van dit hitteplan. Daarna wordt kort de aanpak en worden bronnen voor informatie geschetst. Ook wordt kort aangegeven hoe het hitteplan samenhangt met overig gemeentelijk beleid.

2.1 Doel- en risicogroepen

Hitte kan vooral gezondheidseffecten veroorzaken bij de volgende risicogroepen:

- ouderen van 75+ jaar;
- baby's en (zeer) jonge kinderen;
- mensen met een chronische aandoening, zoals diabetes, hart-/vaatziekten, nierziekten of longziekten;
- zwangeren;
- personen in een sociaal isolement;
- dak- en thuislozen (ook verborgen dak/thuislozen);
- mensen met overgewicht;
- mensen met een verstandelijke of psychische beperking;
- mensen die bepaalde medicijnen gebruiken;
- mensen die alcohol en/of drugs gebruiken;

Ook mensen die zware inspanning verrichten zijn kwetsbaar, denk hierbij mensen die actief zijn in de hitte, zoals sporters, werknemers en evenementbezoekers. Door klimaatverandering neemt het risico op extreme hitte toe, en wanneer het aanhoudend erg warm is zullen ook mensen die niet tot de risicogroepen behoren gezondheidseffecten ondervinden. Actuele achtergrondinformatie over de gezondheidsrisico's van hitte voor inwoners is te vinden op [GGD Leefomgeving](#) en voor professionals op de [website van het RIVM](#) en tevens in de [GGD-richtlijn 'Medische milieukunde, Hitte en Gezondheid'](#). Zie ook bijlage 3 voor websites, folders, animaties en informatie.

Veel mensen weten wat ze moeten doen bij hitte². Ze doen het tijdens de hitte rustiger aan en drinken meer water. Mensen bleven de afgelopen hete zomers ook vaker binnen op het heetst van de dag en zochten de schaduw op. Maar er zijn ook nog hitte gevoelige personen die de informatie over hitte niet goed tot zich kunnen nemen en/of de adviezen niet goed (kunnen) opvolgen. Zo wordt een advies als 'voldoende drinken' mogelijk niet opgevolgd, omdat ouderen een verminderd dorstgevoel hebben. En blijven bij sommige mensen 's nachts ramen gesloten omdat zij zich anders niet veilig voelen.

2.2 Methode

In dit eerste hitteplan willen we starten met algemene voorlichting gericht aan alle inwoners.

Daarnaast willen we in 2024 specifiek focussen op het bereiken van de volgende doel/risicogroepen:

- ouderen;
- mensen met een chronische aandoening, zoals diabetes, hart- en vaatziekten, nierziekten of longziekten;
- mensen met medicijngebruik.

In de volgende jaren zullen we deze aanpak geleidelijk aan uitbreiden met de overige doel- en risicogroepen, die ieder weer hun eigen aanpak en specifieke aandachtspunten kennen. Op deze manier kunnen we samen met onze partners voor ieder van deze doelgroepen een goede voorlichtingsaanpak en materialen ontwikkelen. En met onze partners bekijken hoe we deze doelgroepen het beste kunnen bereiken, voorlichten en waar nodig kunnen ondersteunen.

Om risicogroepen te bereiken zullen de gemeente, GGD Zuid Limburg, Rode Kruis en andere lokale partners in het sociaal domein (welzijn, seniorenverenigingen, wooncorporaties etc.) informatie verspreiden over de risico's van hitte en wat hier tegen kan worden gedaan. De GGD Zuid Limburg verspreidt de hitte-informatie in eerste instantie na ontvangst van de voorwaarschuwing, respectievelijk de waarschuwing van het RIVM onder alle organisaties die zich hebben aangemeld bij de GGD Zuid Limburg. Ook verspreiden gemeente, GGD Zuid Limburg en Rode Kruis informatie via hun websites en sociale mediakanalen. In hoofdstuk 3 staan de taken van de verschillende bij het lokaal hitteplan betrokken organisaties uitgewerkt.

² [Factsheet 'Hittestress in Zuid-Limburg: wat ervaren inwoners'](#) (GGD Zuid Limburg, augustus 2023)

Om de risicogroepen nog beter te bereiken betrekken gemeente, GGD Zuid Limburg en Rode Kruis hun partners in het sociaal domein. Op deze wijze kunnen mensen direct worden benaderd, bijvoorbeeld via de Buurtschakel Meander/Impuls, wijkverpleegkundige, een geïnstrueerde professional/vrijwilliger van een welzijnsorganisatie of seniorenvereniging, een mantelzorger, de thuiszorg, informele buurtinitiatieven of de huisarts. Deze vrijwilligers en zorg-professionals komen onder 'normale omstandigheden' ook 'over de vloer' of kennen de mensen al.

Zij kunnen naast de kennisoverdracht ook zien of geadviseerde maatregelen worden opgevolgd, of mensen helpen bij het opvolgen van de adviezen. Bijvoorbeeld door een glas water aan te bieden, de zonwering naar beneden doen of op een andere wijze het treffen van maatregelen te faciliteren. Globaal wordt de volgende aanpak gevolgd:

- De beleidsmedewerkers Welzijn en Stad van gemeente Kerkrade brengen het netwerk van betrokken vrijwilligers en (zorg)professionals in kaart. Zij stemmen hierbij af met de Buurtschakels van Impuls/Meander die ieder in hun eigen wijk werken en goed op de hoogte zijn van de bestaande netwerken en actualiteiten in hun gebied/wijk. Hun netwerk bestaat o.a. uit het sociaal wijkteam, vrijwilligers, wijkverpleegkundigen, ouderenadviseurs, huisarts, apotheek, organisaties voor mensen met een (psychische) beperking, Meedenkers Kerkrade en maatschappelijk werk.
- Tijdens de maanden februari-mei bekijken GGD Zuid Limburg, gemeente en vertegenwoordigers van organisaties uit het sociaal domein welke projecten of activiteiten zij in voorbereiding op en tijdens de zomer kunnen ondernemen om de inwoners te informeren, voor te lichten, en om de gevolgen van hitte te beheersen.
- Eind mei/ begin juni bestellen vertegenwoordigers van organisaties uit het sociaal domein materialen (folders/ posters etc.) en lichten zij hun medewerkers in over hoe zij inwoners kunnen voorlichten en ondersteunen bij het treffen van hittemaatregelen, wanneer er een hittewaarschuwing komt.
- Bij een hittewaarschuwing (voorafgaand aan periodes van aanhoudende hitte) zal aan het netwerk worden gevraagd om hitte-informatie (zie bijlage 3) te delen met de risicogroepen en toe te zien op (de zorg voor) deze groepen.
- Na de zomer worden de uitvoering van het lokaal hitteplan en de activiteiten geëvalueerd. Zo nodig zal het lokaal hitteplan worden geactualiseerd. Afhankelijk van de uitgevoerde activiteiten kan de evaluatie van het lokaal hitteplan separaat van de evaluatie van de activiteiten worden uitgevoerd.

2.3 Informatie

Hitte-informatie is al te vinden op verschillende websites en folders. In bijlage 3 en in paragraaf 2.1 zijn verwijzingen naar hitte-informatie van de GGD Zuid Limburg en veel andere organisaties te vinden.

Voor de ontwikkeling van activiteiten met het sociaal domein kan gebruik worden gemaakt van kaarten die in het kader van de Regionale en Lokale Adaptatie Strategieën zijn ontwikkeld. In bijlage 1 zijn de hittestresskaart, afstand-tot-koeltekart (3-30-300) en hitte-eenzaamheidskaart van de gemeente Kerkrade opgenomen en in paragraaf 2.4 wordt een korte toelichting hierop gegeven. Op basis van deze kaarten kan worden bekeken waar tijdens periodes van aanhoudende hitte extra aandacht nodig is voor kwetsbare personen.

Uit de verschillende kaarten van de gemeente Kerkrade blijkt dat vooral in stenige gebieden er een hogere mate van hittestress is, meestal doordat er te weinig groen aanwezig is. Groen is koeler en dit komt vooral omdat de bomen schaduw geven. Dat geldt voor het centrum, de wijken eromheen en de industrie- en bedrijventerreinen.

Meer informatie over klimaatadaptatie is te vinden op het [Kennisportaal Klimaatadaptatie](#).

2.4 Raakvlakken met gemeentelijk beleid

Gemeente Kerkrade streeft ernaar dat alle inwoners gelijke kansen hebben op een goede gezondheid, zowel mentaal als fysiek en heeft dit in haar beleid verankerd. Hieronder worden de belangrijkste beleidsstukken vanuit de domeinen burger, stad, en bestuur genoemd, die raakvlakken hebben met het Hitteplan Kerkrade.

Omgevingsbeleid (Omgevingsvisie, -programma en -plan)

De gemeente Kerkrade stelt dit jaar een Omgevingsvisie op. Dit is een strategische visie voor de fysieke leefomgeving tot 2040. Om te komen tot een visie wordt gewerkt via de volgende vier verhaallijnen/bouwstenen: “meer generatie stad, leefbare stad, werkende stad en klimaatbestendige stad”. Leefbaarheid en klimaatadaptatie zijn belangrijke onderdelen in de visie. Vaststelling van de visie door de gemeenteraad is voorzien medio 2025. Zie ook <https://www.kerkrade.nl/omgevingsvisie>.

Het omgevingsprogramma, ook wel programma genoemd, is de verdere uitwerking van de Omgevingsvisie. Het programma is gericht op uitvoering. Dit betekent dat het programma gaat over één of meer specifieke onderdelen van de fysieke leefomgeving, bijvoorbeeld over een specifiek gebied of vraagstuk zoals bijvoorbeeld gezondheid en duurzaamheid (inclusief klimaatadaptatie).

Het omgevingsbeleid in de visie en programma wordt vervolgens vertaald in het Omgevingsplan. In dit plan zullen regels worden opgenomen voor nieuwe (bouw)plannen en ontwikkelingen. Klimaatbestendig en water robuust bouwen en inrichten van gebieden zullen belangrijke uitgangspunten zijn. In dit geval dus ook aanpassen op toenemende hitte (hittegolven in aantal en in hevigheid).

GALA en IZA

Middels het Gezond en Actief Leven Akkoord (GALA) en het [Plan van Aanpak GALA Kerkrade 2024-2026](#) werken we in Kerkrade actief aan het bereiken van een gezonde generatie in 2040. Met weerbare, gezonde inwoners die kunnen opgroeien, leven werken en wonen in een gezonde leefomgeving. Hierbij willen we gezond leven voor jong en oud in iedere wijk makkelijker en vanzelfsprekender maken. Een gezonde leefomgeving vormt een belangrijk onderdeel van het GALA. Hierbij willen we samen met inwoners een fysieke en sociale leefomgeving inrichten, die uitnodigt en inspireert tot gezond gedrag (zoals bewegen en ontmoeten) en die de fysieke, mentale en sociale gezondheid van inwoners bevordert. En bekijken hoe we kunnen bijdragen aan gezondheidsbescherming, zoals het beperken van hittestress, schonere lucht, minder fijnstof, meer veiligheid.

Met het Integraal Zorg Akkoord (IZA) en het [Regioplan Zuid-Limburg](#) willen we werken aan een toekomstbestendige zorg, ofwel toegankelijke, kwalitatief goede en betaalbare zorg en focus op gezondheid in plaats van ziekte. Dit doen we in samenwerking met onze regionale ketenpartners, vanaf sociaal domein tot en met gespecialiseerde zorg. Een van de 5 inhoudelijke thema's is zorgdragen voor een veilige, sociale en gezonde leefomgeving, vooral in de meest kwetsbare wijken, onder andere door bescherming voor milieufactoren en het beperken van hittestress. Ook hier ligt de focus op het creëren van leefomgeving die uitnodigt tot gezond gedrag. Hier worden verdere plannen voor ontwikkeld.

Gezondheids- en vitaliteitsprogramma Vie

Middels het gezondheids- en vitaliteitprogramma Vie willen we bijdragen aan de gezondheid en vitaliteit van onze inwoners (van alle leeftijden) en willen we onze gezondheidsachterstanden met 25% verminderen ten opzichte van Nederland. Hiervoor zetten we in op drie programmalijnen: Gezonde jeugd, Vitaal ouder worden en Vitale wijken. Hierbij zijn we gericht op het creëren van een kansrijke omgeving waarin onze inwoners vanaf de jongste levensjaren in staat worden gesteld gezond op te groeien in een wijk waar zij gelukkig en in maximale gezondheid en vitaliteit leven en oud worden. Zie ook <https://vie-kerkrade.nl/programmalijnen/>.

Regiodeal Parkstad Limburg

Middels de regiodeal wil de Stadsregio Parkstad Limburg haar inwoners de kans bieden om gezond en fijn in Parkstad te leven. Zij wil samen met het rijk de regio versterken door te werken aan brede welvaart, en onder andere daarbij inzetten op leefbare en gezonde wijken en kernen. Hierbij wordt een integrale gebiedsgerichte aanpak o.a. in Kerkrade-Oost, ingezet o.a. gericht op goed wonen in een fijne leefomgeving. Hierbij is ook aandacht voor het beperken van hittestress. Zie ook <https://www.parkstad-limburg.nl/regiodeal>.

Klimaatadaptatie Kerkrade

Begin 2022 is de [Regionale Klimaatadaptatiestrategie Parkstad Limburg](#) opgesteld. Het college heeft de strategie in april 2022 vastgesteld. De strategie is gericht om in 2050 water robuust en klimaatbestendig te zijn. Het vasthouden van water in het stedelijke gebied, in dit geval het tegengaan van wateroverlast en droogte, en het beperken van hittestress, gericht op vergroening en het ontstenen, zijn belangrijke ontwikkelrichtingen.

Met de strategie zijn de lokale kwetsbaarheden in beeld gebracht. Voor de gemeente Kerkrade:

- wateroverlast in de lagere delen in de gemeente Kerkrade, onder meer in Eygelshoven en Haanrade;
- droogte in natuurgebieden (bossen en brongebieden) maar ook in het stedelijke gebied (openbaar groen);
- toenemende kans op (langdurige) hittestress in dichtbebouwde en verharde gebieden.

De gemeente Kerkrade wil voor de vergroening van het stedelijke gebied de vuistregel “3-30-300” toepassen. Dit houdt in dat je vanuit ieder gebouw tenminste 3 volwassen bomen kunt zien, tenminste 30% van de buurt bestaat uit een bladerdak (boomkronen) en dat je maximaal 300 meter hoeft te lopen naar een locatie voor natuurlijke verkoeling (park en/of bos). Voor ieder gebouw in Kerkrade is dit in januari 2024 nagegaan. Dit geeft een goed beeld waar de urgentie het grootst is om hittestress maatregelen te nemen, door onder het weghalen van verharding en aanplant van groen.

Daarnaast heeft in 2023 de gemeente Kerkrade meegedaan aan de landelijke pilot “Menukaart Hitte”. De menukaart bestaat uit de pijlers: gezondheid, gebouw en gezondheid. Het opstellen van een hitteplan, maakt onderdeel uit van de pijler gezondheid (gedrag). Zie ook <https://klimaatverbond.nl/actueel/tien-nederlandse-gemeenten-doen-mee-met-pilot-menukaart-hitte/>.

Naast risicogroepen zijn bij hitte ook de kwetsbare functies in de gemeente Kerkrade van belang. Zo kunnen basisscholen, kinderdagopvang, zorgcomplexen, seniorencomplexen, openbaarvervoer haltes (bus en trein), speelplekken, speeltuinen en sportcomplexen van belang bij hittestress. In bijlage 1 is een kaart opgenomen van hittestress in 2023 (drie regionale hittegolven) en de kwetsbare functies. Dit geeft een goed beeld waar de komende jaren extra maatregelen kunnen worden genomen, onder door vergroening en het aanbrengen van hitte werende maatregelen. Ook zijn hittestresskaarten voor 2030, 2050 en 2090 voor Kerkrade opgesteld³. Een groot deel van het stedelijke gebied in Kerkrade zal vaker te maken krijgen met perioden van aanhoudende hitte.

In de gemeente Kerkrade treedt in de dichtbebouwde gebieden hittestress op. Dit is vooral het geval bij de zeven bedrijventerreinen (Beitel/Locht, Dentgenbach, Euregioweg, Julia, Rodaboulevard, Spekholzerheide, Willem-Sophia) en bij diverse locaties in de woonbuurten Spekholzerheide, Bleijerheide, Stadscentrum, Holz en Eygelshoven-Kom. In het gemeentelijk hitteplan met bijbehorende communicatie, kan hieraan extra aandacht worden besteed.

³ Op basis van het syntheserapport van het Intergovernmental Panel on Climate Change (IPCC) van 20 maart 2023.

3. Fasering en activiteiten

Aan het begin van dit hoofdstuk wordt kort de inhoud van de verschillende fasen van het hitteplan geschetst (inclusief preventie en evaluatie). Daarna worden per fase de verschillende taken en acties die iedere organisatie zal oppakken tijdens de uitvoering en activering van het hitteplan weergegeven. Naast gemeente, GGD Zuid Limburg en Rode Kruis, vervullen de partners uit het sociale domein hier een belangrijke rol in. En worden deze partners en de inwoners nauw bij de ontwikkeling, uitvoering en evaluatie van dit hitteplan betrokken.

3.1 Fasen hitteplan

In het Hitteplan Kerkrade worden de volgende fasen onderscheiden:

- Preventie
- **Vorbereidingsfase** - zie ook paragraaf 3.2
- **Voorwaarschuwingsfase** - zie ook paragraaf 3.3
- **Waarschuwingsfase** - zie ook paragraaf 3.4
- Evaluatie

Preventie

In het kader van preventie kunnen inwoners samen met mantelzorgers, vrijwilligers en professionals gedurende het hele jaar bekijken welke maatregelen zij in hun huis, tuin/ balkon of omgeving kunnen ondernemen om hitte in de zomer te beperken en koelteplekken te creëren (bv boom planten voor schaduw, zonnewering, ventilator etc.).

Vorbereidingsfase

In de voorbereidingsfase (van 1 maart tot 1 mei) kijkt het Kernteam Hitteplan samen met de partners Hitteplan Kerkrade (zie bijlage 2), naar de stappen die ondernomen moeten worden om ons voor te bereiden op aanhoudend warm weer in Kerkrade. Hier wordt o.a. gekeken of het hitteplan nog actueel is en welke activiteiten tijdens een periode van hitte door verschillende partijen kunnen worden uitgevoerd. Controle op actualiteit van het hitteplan, waarbij sprake is van kleine aanpassingen, kan via de mail plaatsvinden. Alleen wanneer (grote) wijzigingen of nieuwe initiatieven/doelgroepen in het hitteplan opgenomen worden, zal een overleg met partners gepland worden.

Tijdens de voorbereidingsfase is het belangrijk dat de partners Hitteplan Kerkrade zich aanmelden voor de mailing Nationaal Hitteplan van het RIVM via [deze link](#). Bij activatie/beëindiging van de voorwaarschuwingsfase en waarschuwingsfase bij een periode van aanhoudende hitte die landelijk of regionaal (provinciaal) verwacht wordt, ontvangen zij dan een mail van het RIVM.

Wanneer de eerste periode van aanhoudend warm weer in aantocht is verspreidt de GGD Zuid Limburg hitte informatie onder de partners Hitteplan. Ze worden geïnformeerd over de risico's van aanhoudende hitte voor de risicogroepen, en er worden afspraken gemaakt over het verspreiden van de informatie en voorbereiding van medewerkers op voorlichting over en ondersteuning bij het treffen van hittemaatregelen. Tijdens de (voor)waarschuwingsfase kan dan worden teruggekeken naar de eerder verstuurd informatie en kunnen acties ondernomen worden om de gemaakte afspraken uit te voeren.

Voorwaarschuwingsfase

De voorwaarschuwingsfase gaat van kracht wanneer er landelijk of provinciaal kans is op een periode van 4 of meer dagen met een maximumtemperatuur boven de 27°C. Het RIVM stuurt daarbij een Voorwaarschuwingsbericht (e-mail) naar de aangesloten partners/organisaties. Deze organisaties kunnen zich in deze fase voorbereiden op een periode van aanhoudende hitte, bijvoorbeeld door hun communicatieadviseurs te vragen een nieuwsbericht klaar te zetten of andere maatregelen te treffen. Het is niet de bedoeling het algemene publiek al te informeren, omdat het nog niet zeker is dat er een periode van aanhoudende hitte zal zijn.

Waarschuwingsfase

De waarschuwingsfase gaat in, wanneer uit de weersvoorspelling blijkt dat het landelijk of provinciaal minimaal 4 dagen warmer wordt dan 27°C. Bij het ingaan van de waarschuwingsfase wordt het Nationaal Hitteplan, en daarmee ook het Hitteplan Kerkrade geactiveerd. Het RIVM stuurt daarbij een Waarschuwingsbericht (e-mail) naar de aangesloten partners/organisaties met hierin informerende inhoud en actuele weersinformatie. Het RIVM stuurt vervolgens dagelijks een update. De waarschuwingsfase eindigt met een mail waarin staat vanaf welke dag het Nationaal Hitteplan en daarmee ook het Hitteplan Kerkrade niet meer actief is.

Tijdens de waarschuwingsfase verspreiden de gemeente, GGD Zuid Limburg en het Rode Kruis informatie bijvoorbeeld door (een link naar) informatie over hitte op de website te zetten of te verspreiden via sociale mediakanalen. Tijdens de waarschuwingsfase voeren de Partners Hitteplan de met hen afgesproken activiteiten uit, die zij zelf aangegeven hebben, bv het voorlichten van hun cliënten over hitte en verkoelingsmaatregelen, het organiseren van een hitte-bingo etc.

Evaluatie

Na afloop van het Hitteplan Kerkrade, wordt in oktober/ november een evaluatie gehouden van het verloop van het Hitteplan in Kerkrade van de afgelopen zomer. Wat ging goed? Wat kan nog beter? Zijn er nog tips of mogelijkheden voor doorontwikkeling? Deze evaluatie houdt het Kernteam samen met de partners, om vanuit verschillende invalshoeken ervaringen op te halen.

In deze evaluatie betrekken we ook de ervaringen van onze inwoners, door na de zomer tijdens het Festival 't Kirchroa va Mörje', ervaringen en tips van de inwoners van Kerkrade op te halen. Ook wordt een logboek/ registratie bijgehouden van de vragen en signalen van inwoners en partners, die over hitte of het hitteplan ontvangen worden bij GGD Zuid Limburg, gemeente en Rode Kruis. Deze informatie en evaluatie geeft input en ontwikkelingsmogelijkheden voor de fine-tuning en doorontwikkeling van het Hitteplan Kerkrade voor de volgende zomer.

3.2 Voorbereidingsfase

In deze paragraaf staan de taken van de verschillende organisaties in de voorbereidingsfase.

Organisatie	Taken	Wie	Stand van zaken
GGD Zuid Limburg	Actualiseren lokaal hitteplan en communicatiemateriaal – gezamenlijke taak	MMK	
	Informatie hitte en gezondheid op GGD-site actualiseren, zowel voor algemeen publiek als professionals	MMK	
	Nieuwsbericht schrijven of actualiseren	MMK	
	Mailinglijst voor hittewaarschuwing controleren en jaarlijks actualiseren	MMK, Secretariaat SIM	
	Organisaties in het sociaal domein informeren	MMK	
Gemeente Kerkrade	Actualiseren lokaal hitteplan en communicatiemateriaal – gezamenlijke taak	CA, BW, BS	
	Bij specifieke doelgroepen of thema's, betrekken van partner-organisaties en inwoners(organisaties) (zie bijlage 2)	CA, BW, BS	
	Actualiseren van hittestresskaarten en kwetsbare functies/doelgroepen	BS	
	Actualiseren/ publiceren informatie over hitte en gezondheid op gemeentewebsite, info over aanpassing woning of buitenruimte op sociale media kanalen, huis-aan-huisblad, buurtblaadjes etc. (maart/april)	CA, BW, BS	
	Overleggen met afdeling communicatie over (aanpassen) communicatiestrategie	CA, BW, BS	
Rode Kruis Zuid-Limburg	Actualiseren lokaal hitteplan en communicatiemateriaal – gezamenlijke taak	CH	
	Publiceren informatie over hitte en gezondheid op site Rode Kruis	CH	
	Promoten EHBO-app / nieuwsbrief (bevat informatie over hitte en handelingsperspectieven) (al in januari of in mei/juni?)	CH	
GGD GHOR	Actuele versie lokaal hitteplan, 'meelezen' en feedback/ advies	Adviseur GHOR	
	Gemeenten adviseren over maatregelen bij evenementen en hitte (i.h.k.v. vergunningverlening) – doorlopende taak	Evenementenadvisering GHOR	
Partners Hitteplan	Desgewenst meedenken in sessie met partners over Hitteplan, doelgroepen etc.	Afgevaardigde	
	Zo nodig medewerkers al voorlichten en instrueren/adviseren	Zelf bepalen	
	Zo nodig voldoende folders, posters etc. bestellen bij gemeente/ Rode Kruis	Afgevaardigde	

Afkortingen: MMK Medische Milieukunde, BW Beleidsmedewerker Welzijn, BS Beleidsmedewerkers Stad, CA Communicatieadviseur, CH Coördinator Hulpverlening

3.3 Voorwaarschuwingsfase

In deze paragraaf staan de taken van de verschillende organisaties in de voorwaarschuwingsfase.

Organisatie	Taken	Wie	Stand van Zaken
GGD Zuid Limburg	Nieuwsbericht alvast ter informatie/controler versturen naar afdeling communicatie	MMK	
	Actualiseren mailinglijst (postmaster en mail delivery system mails)	Secretariaat SIM	
	Betrokken afdelingen (Recepties, IZB, JGZ, H&I, K&I, Communicatie etc.) van GGD informeren	MMK Secretariaat SIM	
Gemeente Kerkrade	Nieuwsbericht en persbericht alvast ter informatie/controler lezen vanuit afdeling communicatie. Voorbereiden mogelijke publicatie in weekblad, buurtblaadjes en sociale media.	CA, BW, BS	
	Meedenken in actualisatie mailingslijst door GGD (nieuwe organisaties etc.)	CA, BW, BS	
	Betrokken afdelingen en collega's van gemeente Kerkrade informeren	CA, BW, BS	
Rode Kruis Zuid-Limburg	Voorwaarschuwing doorsturen naar contacten	CH	
	Vorbereiding mogelijke inzet met vrijwilligers of R2H om te voorzien in een hulpbehoefte van voor hitte kwetsbare mensen.	CH	
	Vorbereiding bij EHBO posten die in actie komen bij geplande evenementen tijdens komende hitteperiode	CH	
GGD GHOR	Aanvullende maatregelen op draaiboek en extreem weer scenario kenbaar maken aan vergunningverleners evenement (gemeenten) en organisatoren evenementen.	Evenementenadvisering GHOR	
Partners Hitteplan	Desgewenst voorwaarschuwing intern delen met coördinatoren etc. (i.v.m. planning activiteiten, intern verdelen van foldermateriaal/posters etc.)	Zelf bepalen	

Afkortingen: MMK Medische Milieukunde, BW Beleidsmedewerker Welzijn, BS Beleidsmedewerker Stad, CA Communicatieadviseur, CH Coördinator Hulpverlening

3.4 Waarschuwingsfase

In deze paragraaf staan de taken van de verschillende organisaties in de waarschuwingsfase.

Organisatie	Taken	Wie	Stand van zaken
GGD Zuid Limburg	Aan communicatie vragen het nieuwsbericht te plaatsen	MMK	
	Betrokken afdelingen (Recepties, IZB, JGZ, H&I, K&I, Communicatie etc.) van de GGD informeren	MMK	
	Beantwoording van vragen over hitteplan.	MMK	
Gemeente Kerkrade	Nieuwsbericht en persbericht plaatsen en informatie verspreiden via sociale mediakanalen	CA	
Rode Kruis Zuid-Limburg	Met vrijwilligers en/of R2H voorzien in een hulpbehoefte van voor hitte kwetsbare mensen	CH	
	EHBO post op evenementen	CH	
	Communicatie via sociale media, website	CH	
GGD GHOR	Bij C-evenementen, waarbij coördinator GHOR aanwezig is, ziet coördinator GHOR toe of de aanbevolen maatregelen effect hebben. Bij A- en B-evenementen zal GHOR enkel op aanvraag advies geven.	??	
	In geval van opschaling wordt GHOR actief, en zal zij haar taken op het gebied van regie en coördinatie uitvoeren.	??	
Partners Hitteplan	Bij contact met klanten/inwoners hen voorlichten over hitte/verkoeling en hen z.n. ondersteunen bij het treffen van hittemaatregelen etc.	Medewerkers	
	Desgewenst uitvoeren van activiteiten om hittemaatregelen onder de aandacht te brengen of indien mogelijk creëren van koelteplekken.	Zelf bepalen	
	Zo nodig signalen doorgeven, als er knelpunten zijn of hulp nodig is.	Afgevaardigde	

Afkortingen: MMK Medische Milieukunde, BW Beleidsmedewerker Welzijn, BS Beleidsmedewerkers Stad, CA Communicatieadviseur, CH Coördinator Hulpverlening

Bijlagen

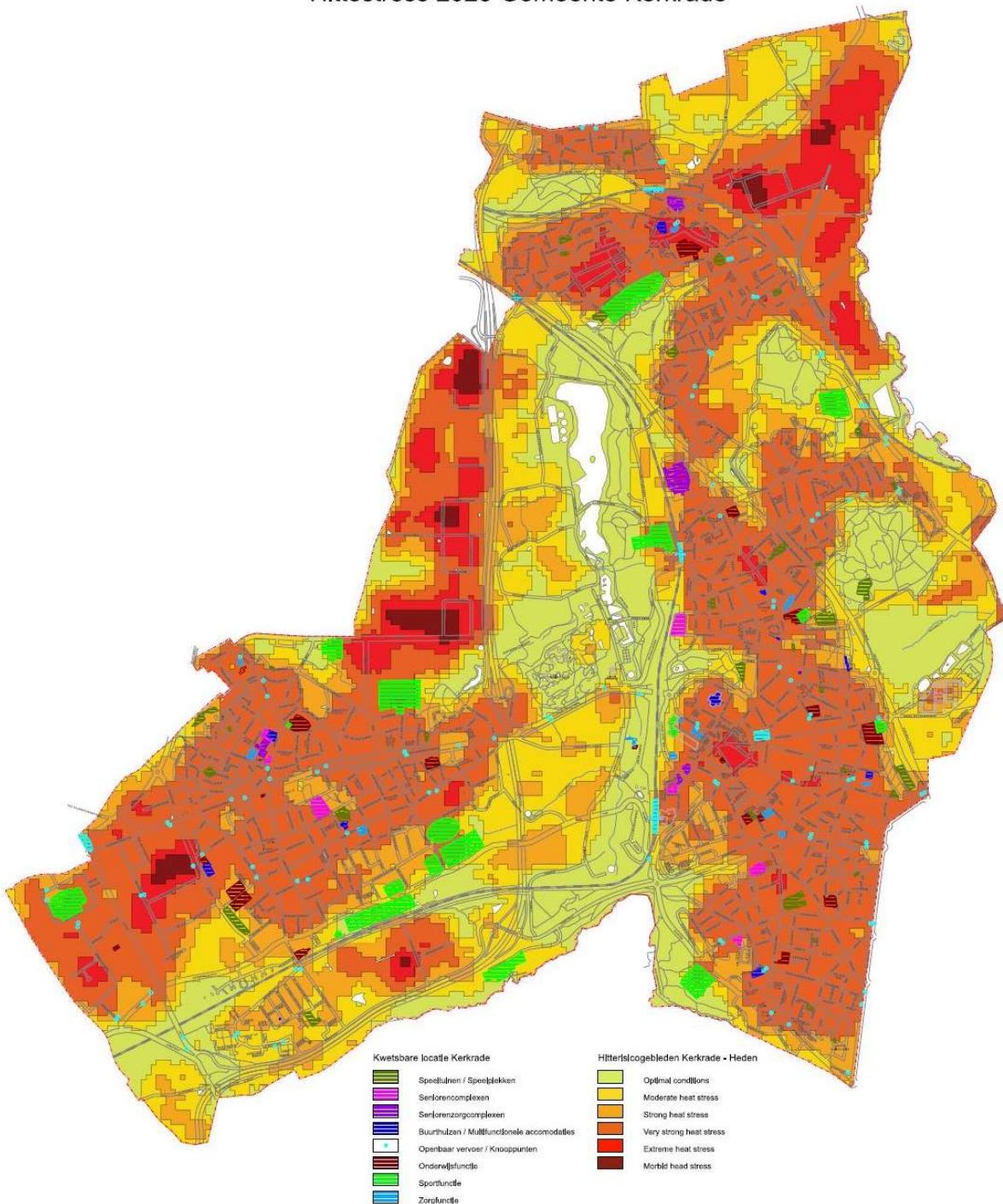
Bijlage 1: Kaarten

- Hittestresskaart 2023 en kwetsbare locaties in Kerkrade
- Hittestresskaarten 2023, 2030, 2050 en 2090 (op basis van klimaatscenario's IPCC, rapport 2023)
- Kaart afstand natuurlijke verkoeling Kerkrade (op basis van 3-30-300 vuistregel)
- Kaart hitte en eenzaamheid ouderen in de gemeente Kerkrade (2021)

In paragraaf 2.4 wordt een korte toelichting op deze kaarten gegeven.

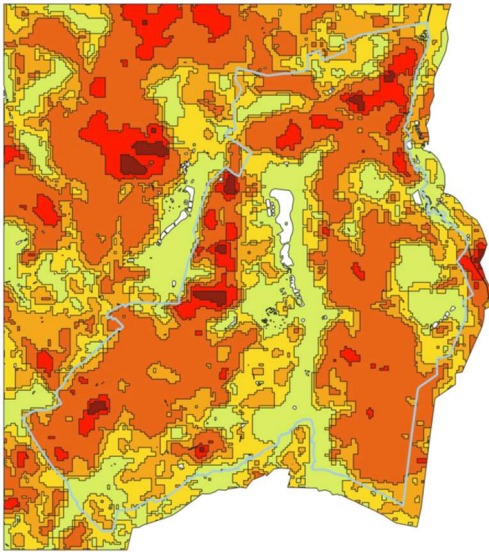
Hittestresskaart 2023 en kwetsbare locaties gemeente Kerkrade

Hittestress 2023 Gemeente Kerkrade

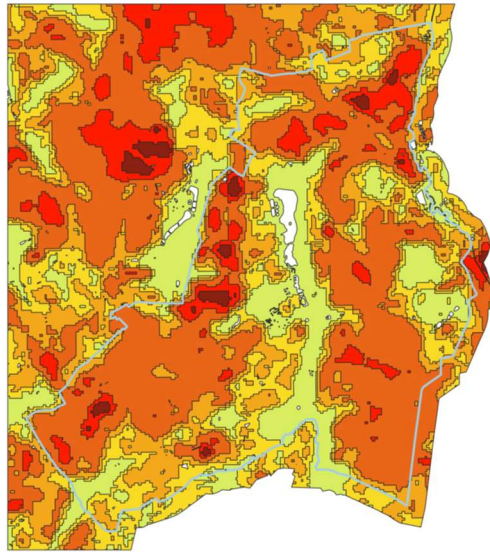


Ontwikkeling hittestress gemeente Kerkrade 2023, 2030, 2050 en 2090 (op basis van IPCC rapport)

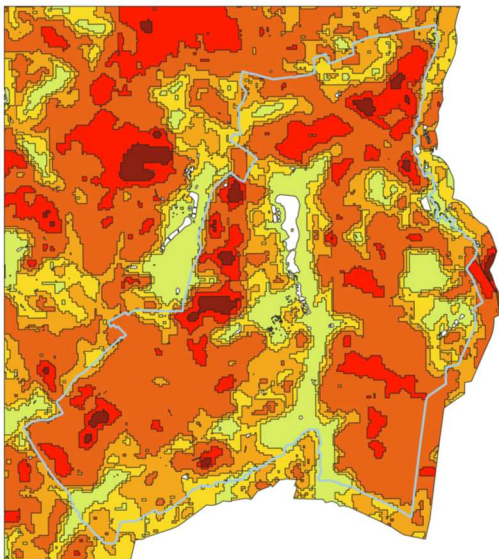
2023



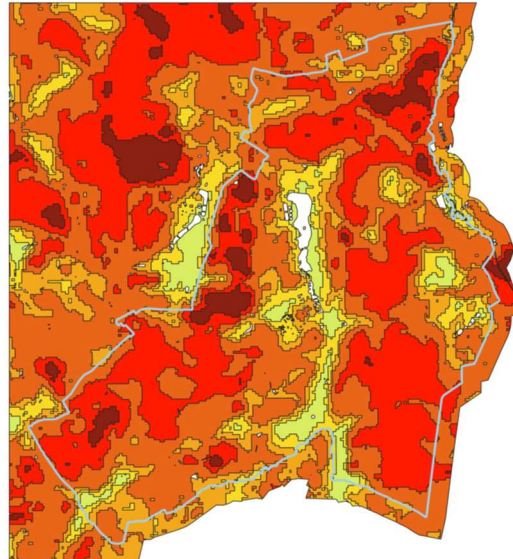
2030



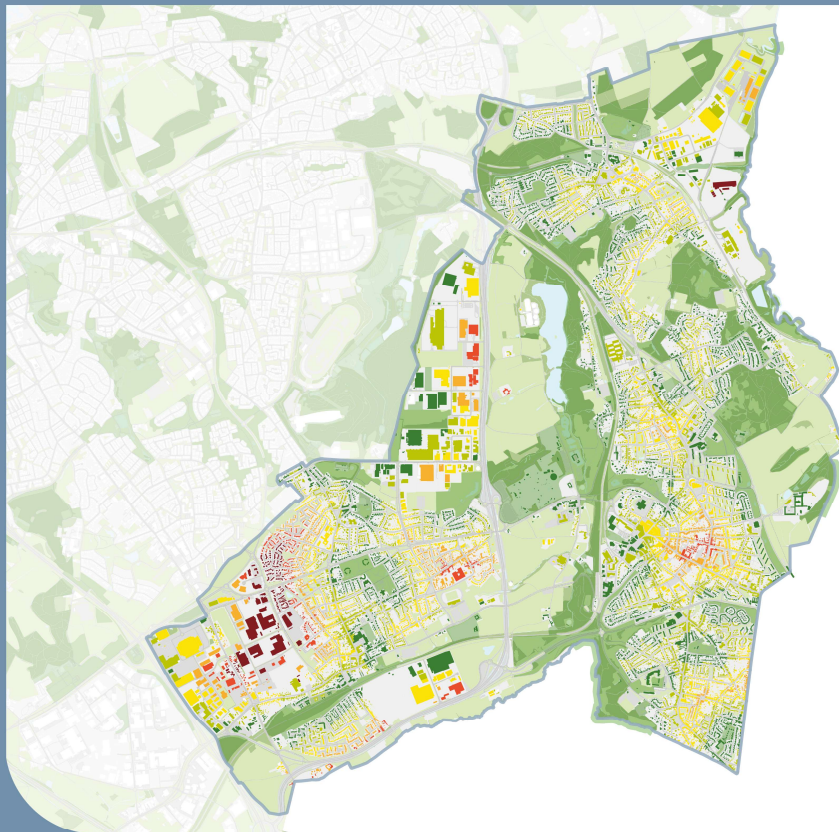
2050



2090



Kaart afstand natuurlijke verkoeling Kerkrade (op basis van 3-30-300 vuistregel), peildatum januari 2024



3-30-300 regel

Binnen 300 meter een park

De 300 uit de regel betekent dat je vanuit iedere woning, school of werkplek binnen 6 minuten wandelen, oftewel binnen driehonderd meter, een 'green space' moet kunnen bereiken. Dus een park waar je kunt verblijven en recreëren. Deze kaart geeft per woning aan of dat lukt.

Het spreekt voor zich dat kwalitatief hoogwaardige parken in ruime mate bijdragen aan de geestelijke en lichamelijke gezondheid van mensen en sociale cohesie. Parken vergroten ook de biodiversiteit en hebben een luchtzuiverend en verkoelend effect.

📍 Kerkrade

📅 januari 2024

Legenda

Van huis tot park

- > 500 meter
- 400 - 500 meter
- 300 - 400 meter
- 200 - 300 meter
- 100 - 200 meter
- 0 - 100 meter

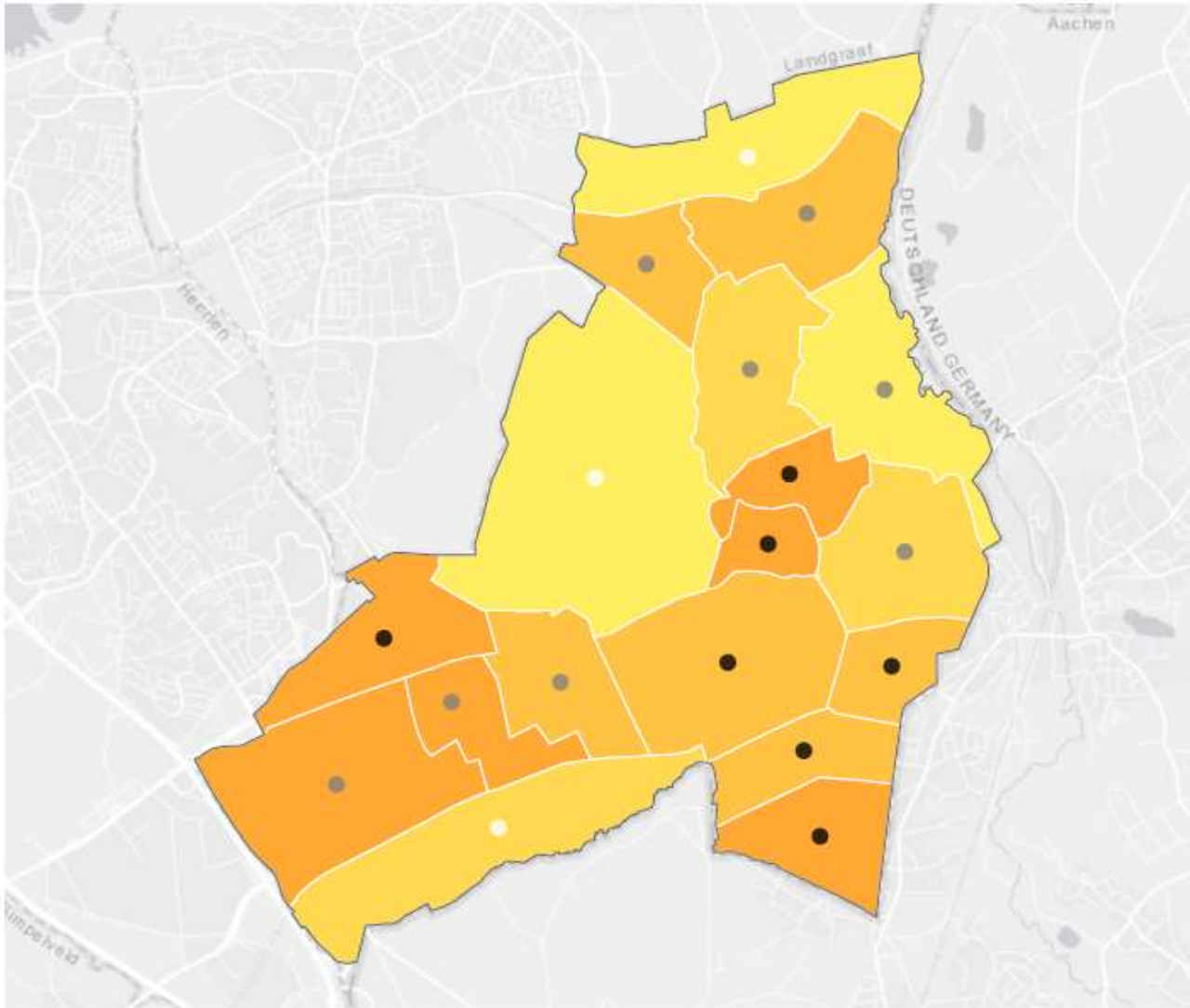
Parken



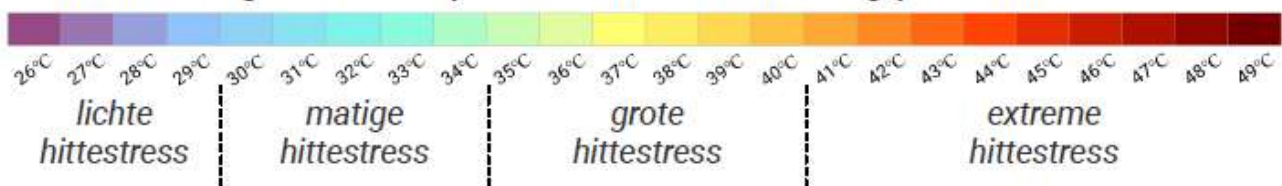
cobra
GROENINZICHT
Voor de leefbaarheid van morgen!

www.cobra-groeninzicht.nl

Kaart hitte en eenzaamheid ouderen in de gemeente Kerkrade (peildatum 2021)



Gemiddelde gevoelstemperatuur hete zomerdag per buurt



Dichtheid ernstig eenzame 75-plussers



Colofon:

Dit is een samenwerkingsproduct van Climate Adaptation Services, TAUW en Klimaatverbond Nederland, mogelijk gemaakt door de VNG, provincie Overijssel en Provincie Zuid-Holland.

Bijlage 2: Kernteam & Partners Hitteplan Kerkrade

Wethouder:

- Wethouder van Drunen, *Wethouder Volksgezondheid, Jeugdzorg en jeugdbeleid, Duurzaamheid, Afval en milieu, gemeente Kerkrade*
- In nauwe afstemming met het College.

Kernteam Hitteplan Kerkrade:

- Annet Joustra, *Beleidsmedewerker Preventie & Welzijn, gemeente Kerkrade*
- Erik Theunissen, *Adviseur Klimaatadaptatie, gemeente Kerkrade*
- David De Witte, *Beleidsadviseur Duurzaamheid, gemeente Kerkrade*
- Sandra Arents-Heijmans, *Coördinator Hulpverlening, Rode Kruis district Zuid-Limburg*
- Anna Veelen, *Adviseur Milieu & Gezondheid, GGD Zuid Limburg*
- Isabelle Maussen, *Adviseur Milieu & Gezondheid, GGD Zuid Limburg (tot 1 april 2024)*

Partners Hitteplan Kerkrade – deelnemers stakeholdersbijeenkomsten 4 maart en 24 april 2024:

- Adviesraad Maatschappelijke Ondersteuning
- BENU Apotheken
- Bibliotheek Kerkrade
- Centrale Raad voor Ouderen
- Cliëntenraad SWI Kerkrade
- Gemeente Kerkrade
- GGD Zuid Limburg
- HEEMwonen
- Huisartsen OZL
- Huurdersvereniging Kerkrade
- Impuls
- KBO Kerkrade
- Meander Groep
- Rode Kruis, district Zuid-Limburg
- Seniorenraad Kerkrade
- SGL
- Stichting Caritas 045
- Wijkraad Kerkrade-West
- Wonen Limburg
- Wonen Zuid
- Woonzorg Elisabeth Stift

... en staat open voor iedere organisatie die zich ook als Partner Hitteplan aanmeldt!...

Bijlage 3: Middelenmatrix met informatie over hitte en hitte-maatregelen tbv communicatie

Fase Hitteplan	Doelgroep	Content	Middel
Vorbereidingsfase <i>vanaf mei, afhankelijk van weersomstandigheden + (Tussen)fase(s) na hittegolf</i>	Alle inwoners	<ul style="list-style-type: none"> • Publicatie in de lokale krant, buurtblaadjes, sociale media • Persbericht versturen aan de media <ul style="list-style-type: none"> ◦ algemene tips en adviezen ter voorbereiding op hittegolven 	Lokale krant Buurtblaadjes Sociale media
		Informatieblad GGD Zuid-Limburg <ul style="list-style-type: none"> • Tips bij hitte – algemeen • Tips bij hitte – kinderen • Tips bij hitte – ouderen Folders en factsheets <ul style="list-style-type: none"> • Wat te doen bij hitte op school of kinderopvang? • Tips bij warm weer voor jonge kinderen • Veel gestelde vragen over hitte (factsheet) Animaties RIVM (Keuze uit vierkant of liggend) <ul style="list-style-type: none"> • Animatie hitteplan full (lange versie) • Animatie hitteplan tip 1: drink voldoende • Animatie hitteplan tip 2: houd jezelf koel • Animatie hitteplan tip 3: houd je huis koel • Animatie hitteplan tip 4: zorg voor elkaar • Animatie hitteplan tip 5: medicijnen 	Sociale Media Buurtblaadjes Website gemeente
		Verwijzing naar websites met publieksinformatie <ul style="list-style-type: none"> • www.ggdleefomgeving.nl • www.rodekruis.nl • www.rivm.nl • www.zwemwater.nl 	
	Ouderen (70+)	<ul style="list-style-type: none"> • Publicatie in de lokale krant • Persbericht versturen aan de media <ul style="list-style-type: none"> ◦ Tips en adviezen specifiek voor ouderen 	Lokale krant Buurtblaadjes Via seniorenverenigingen
		<ul style="list-style-type: none"> • Flyer: Ontwerp door Gemeente Kerkrade en GGD Zuid-Limburg (wordt ontworpen) • A3 poster Rode Kruis 	Verspreiden via: <ul style="list-style-type: none"> • Vrijwilligersorganisaties • Seniorenverenigingen • Welzijn • Wooncorporaties

			<ul style="list-style-type: none"> • Wijkverpleegkundigen/ Thuiszorg • MFA's • Huisartspraktijken • Apotheken
	Vrijwilligers Professionals	Infobladen GGD Zuid-Limburg <ul style="list-style-type: none"> • Informatieblad Hitte – Kinderopvang • Informatieblad Hitte en scholen • Informatieblad Hitte en Ouderen (nog ontwerpen) • A3 poster Rode Kruis • Powerpoint Aanhoudende Hitte (Poster Rode Kruis geschikt voor tonen op schermen) 	Verspreiden via GGD Zuid-Limburg
Voorwaarschuwingfase <i>Na melding RIVM</i>	Alle inwoners	<ul style="list-style-type: none"> • Persbericht versturen aan de media <ul style="list-style-type: none"> ◦ Hittegolf op komst, bereid je voor 	Artikel/bericht in lokale krant
		<ul style="list-style-type: none"> • Animaties RIVM: herhaling naar keuze (zie voorbereidingsfase) • Verwijzing naar websites publieksinformatie: https://ggdleefomgeving.nl • Informatieblad Hitte bij evenementen • Hitte en scholen • Hitte en sporten • Hitte en uitgaan / dancescène www.unity.nl • Hitte en alcohol & drugs www.drugsinfo.nl www.alcoholinfo.nl • Hitte en medicijngebruik Info & aanwijzingen KNMP.nl Info & aanwijzingen Apotheek.nl • Actuele weersinformatie, zonkracht en waarschuwingen www.knmi.nl • Actuele SMOG meetwaarden www.luchtmeetnet.nl 	Social media Website gemeente

	Ouderen (70+)	<ul style="list-style-type: none"> • Publicatie in de lokale krant • Persbericht versturen aan de media <ul style="list-style-type: none"> ○ Hittegolf op komst, bereid je voor: aangevuld met herhaling tips en adviezen voor ouderen. 	Artikel/bericht in lokale krant
	Vrijwilligers Professionals	Zie voorbereidingsfase	
Waarschuwingfase (zie ook voorwaarschuwingfase) <i>Na activatie Nationaal Hitteplan door RIVM</i>	Alle inwoners	<ul style="list-style-type: none"> • Publicatie in de lokale krant • Persbericht versturen aan de media <ul style="list-style-type: none"> ○ Officieel hittegolf, Nationaal Hitteplan van kracht. 	Lokale krant
	Ouderen (70+)	<ul style="list-style-type: none"> • Publicatie in de lokale krant • Persbericht versturen aan de media <ul style="list-style-type: none"> ○ Officieel hittegolf, Nationaal Hitteplan van kracht. 	Lokale krant
	Vrijwilligers Professionals	Zie voorbereidingsfase	

Bijlage 4: Aanvullende afspraken met partners

(Zie separate bijlage.)