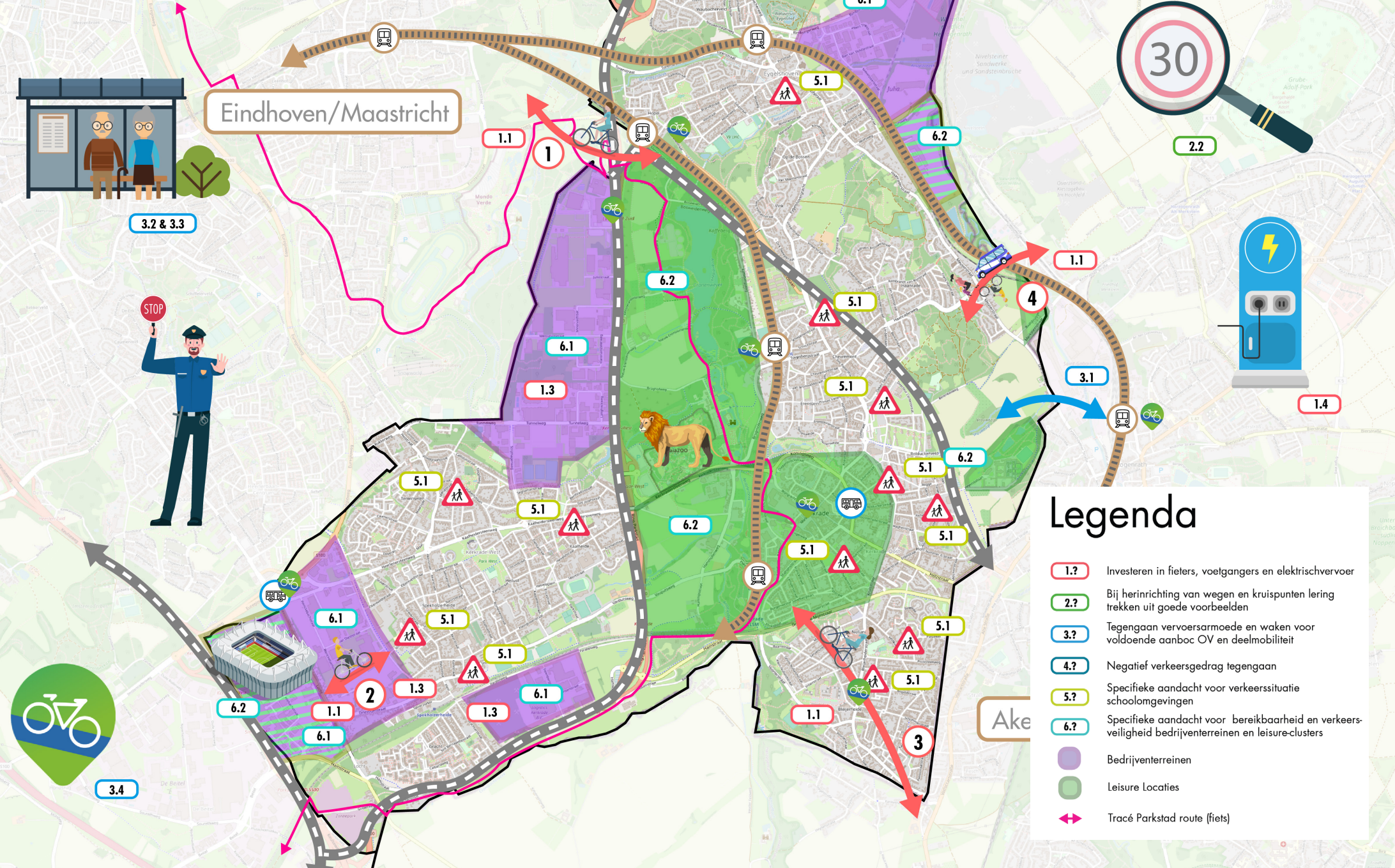


Mobiliteitsplan Kerkrade in beeld

Samen op weg in een gezond en bereikbaar Kerkrade



Legenda

- 1.? Investeren in fietsers, voetgangers en elektrischvervoer
- 2.? Bij herinrichting van wegen en kruispunten lering trekken uit goede voorbeelden
- 3.? Tegengaan vervoersarmoede en waken voor voldoende aanbod OV en deelmobiliteit
- 4.? Negatief verkeersgedrag tegengaan
- 5.? Specifieke aandacht voor verkeerssituatie schoolomgevingen
- 6.? Specifieke aandacht voor bereikbaarheid en verkeersveiligheid bedrijventerreinen en leisure-clusters
- Bedrijventerreinen
- Leisure Locaties
- ↔ Tracé Parkstad route (fiets)

Mobiliteitsplan Kerkrade

Gemeente Kerkrade wil dat mensen zich prettig en veilig voelen in hun leefomgeving. Jeugd fietst zonder gevaar naar school of hun sportclub. Oudere mensen maken gemakkelijk gebruik van de trein of bus. Mensen vinden ontspanning in een groene omgeving, die veilig te bereiken is en zorgt dat zij langer gezond en vitaal blijven. Voor ondernemende mensen is er ruimte om te groeien, op een plek die goed bereikbaar is, ook met de fiets en het openbaar vervoer. We houden rekening met elkaar en zorgen voor een goede balans tussen werk- en recreatief verkeer. Nieuwe technologieën helpen om onze omgeving groener en duurzamer te maken. De verkeerssituaties zijn begrijpelijk voor iedereen. De wegen en paden zijn goed onderhouden en van robuuste kwaliteit.

Het Mobiliteitsplan Kerkrade bestaat uit 4 ambities. Deze zijn vervolgens uitgewerkt tot 6 hoofdopgaves, met een concreet maatregelenpakket.

Vier ambities



1. Investeren in fietsers, voetgangers en elektrisch vervoer

- 1.1 Versterken fiets- en voetgangersnetwerk en lopen en fietsen meer prioriteit geven.
- 1.2 Promoten fietsgebruik onder werknemers met de werkgeversaankpak.
- 1.3 Uitbreiden van het aanbod van laadvoorzieningen voor elektrisch vervoer (auto en fiets).



2. Vergroten van de verkeersveiligheid op wegen en kruispunten

- 2.1 Onderzoek naar wegen en kruispunten die als onveilig worden aangemerkt.
- 2.2 Herzien van de wegencategorisering en inrichtingseisen, en onderzoeken van de inpassing van meer 30 km/uur-wegen.



3. Tegengaan vervoerarmoede en zorgen voor voldoende aanbod OV en deelmobiliteit

- 3.1 Inspelen op het nieuwe internationale spoorwegennet.
- 3.2 Verbeteren voor- en natransport en de toegankelijkheid van OV-haltes voor ouderen en mindervaliden.
- 3.3 Onderzoek naar de koppeling doelgroepenvervoer en dit beter onder de aandacht brengen.
- 3.4 Uitbreiden aanbod van deelmobiliteit door meer deelfietsstations en beleid ten aanzien van deelmobiliteit.



4. Tegengaan van negatief verkeersgedrag en belonen van positief gedrag

- 4.1 Handhaven op hotspots waar te hard wordt gereden en tegengaan negatief verkeersgedrag.
- 4.2 Werken aan gedragsverandering van weggebruikers door middel van campagnes.



5. Specifieke aandacht voor veiligheid en toegankelijkheid in schoolomgevingen

- 5.1 Aanpassen inrichtingseisen voor schoolomgevingen om deze autoluw te maken en ruimte te geven aan fietsers en voetgangers.
- 5.2 Promoten van halen en brengen van kinderen per fiets of te voet met gedragsgerichte aanpak.



6. Specifieke aandacht voor bereikbaarheid en verkeersveiligheid van bedrijventerreinen en vrijetijdslocaties

- 6.1 Verbeteren aan- en afrijroutes van bedrijventerreinen voor multimodale (auto, fiets, OV) bereikbaarheid en verkeersveiligheid.
- 6.2 Vergroten attractiewaarde van vrijetijdslocaties door betere bereikbaarheid en verbindingen.

Meer weten?

Het volledige Mobiliteitsplan is terug te vinden op www.kerkrade.nl/mobiliteit