



Omgevingsprogramma Sociale Basis en Maatschappelijke Voorzieningen

Krimpenerwaard 2024

Het college van gemeente Krimpenerwaard heeft de ambitie om de vitaliteit van onze kernen te behouden en waar nodig te versterken. Een sterke sociale basis met daarin vitale maatschappelijke voorzieningen zijn hiervoor onmisbaar. Het zijn plekken waar je elkaar kunt ontmoeten en jezelf kunt ontplooien.

Daarbij dragen ze bij aan de vitaliteit van onze inwoners, aan samen- en zelfredzaamheid, en aan de leefbaarheid van wijken en kernen. Hiermee vormen maatschappelijke voorzieningen het fundament van de sociale basis van onze gemeente.

Het maakt ons trots om te zien dat in onze gemeente ruim 700 maatschappelijke instellingen actief zijn. We koesteren de grote diversiteit aan instellingen en voorzieningen. Het (voort) bestaan van deze voorzieningen is geen vanzelfsprekendheid. Dit vraagt om een gezamenlijke inspanning van inwoners, instellingen, verenigingen en de gemeente. Of het nu gaat om de inzet van vrijwilligers, het subsidiëren van organisaties of het realiseren van huisvesting. Ieder heeft hierin zijn eigen rol en verantwoordelijkheid.

Met dit omgevingsprogramma presenteren wij een visie op de sociale basis en maatschappelijke voorzieningen als fundament voor vitale kernen in onze gemeente. We beschrijven wat wij zien als minimaal noodzakelijke maatschappelijke voorzieningen om een bijdrage te kunnen leveren aan de vitaliteit van de kernen en de gemeente als geheel. Ook geven wij in dit omgevingsprogramma aan welke rol wij als gemeente hier voor ons zien weggelegd.

Om te komen tot het beschreven minimale voorzieningenniveau staan wij voor een aantal ontwikkelopgaven welke ook in dit omgevingsprogramma staan beschreven. Deze opgaven worden op kernniveau, samen met de inwoners en onze maatschappelijke instellingen, verder uitgewerkt. Zodat we ook voor de toekomst de vitaliteit van onze gemeente en ál haar kernen kunnen waarborgen.

Irma Bultman en Wisja Pannekoek
Wethouders Sociaal Domein

Inhoudsopgave

Omgevingsprogramma Sociale Basis & Maatschappelijke Voorzieningen Krimpenerwaard 2024

| | | | |
|--|----|---|----|
| Voorwoord | 2 | 6. Ontwikkelopgaven | 27 |
| 1. Inleiding | 4 | 6.1 Ontwikkelopgaven persoonlijke sociale basis | 28 |
| 1.1 Waarom dit omgevingsprogramma? | 5 | 6.1.1 Kwalitatief | 28 |
| 1.2 Reikwijdte en afbakening | 5 | 6.2 Ontwikkelopgaven gemeenschappelijke sociale basis | 29 |
| 1.3 Hoe is het omgevingsprogramma tot stand gekomen? | 6 | 6.2.1 Kwalitatief | 29 |
| 1.4 Wat leest u in dit omgevingsprogramma? | 7 | 6.2.2 Kwantitatief | 30 |
| <hr/> | | | |
| 2. Samenvatting | 8 | 6.3 Ontwikkelopgaven institutionele sociale basis | 32 |
| <hr/> | | | |
| 3. Context en kaders | 9 | 6.3.1 Kwalitatief | 32 |
| 3.1 Vitale kernen, vitale gemeenschappen, vitale inwoners | 9 | 6.3.2 Kwantitatief | 33 |
| 3.2 Kaderdocumenten met invloed op maatschappelijke voorzieningen | 10 | <hr/> | |
| <hr/> | | | |
| 4. De Sociale Basis en ambities | 11 | 7. Van inventarisatie naar uitvoering | 36 |
| 4.1 De sociale basis, een veel gebruikt begrip | 11 | <hr/> | |
| 4.2 Persoonlijke sociale basis | 13 | 8. Bronvermeldingen | 37 |
| 4.3 Gemeenschappelijke sociale basis | 15 | <hr/> | |
| 4.4 Institutionele sociale basis | 17 | 9. Bijlagen | |
| <hr/> | | | |
| 5. Wat zien we als minimaal voorzieningenniveau in de Krimpenerwaard? | 20 | 9.1 Inventarisatie Maatschappelijke Voorzieningen | 38 |
| <hr/> | | | |
| | | 9.2 Afwegingskader maatschappelijke voorzieningen | 38 |
| | | 9.3 Participatieverslag | 39 |
| | | 9.4 Begrippenlijst | 41 |

Tip, klik op een hoofdstuk en ga automatisch naar de betreffende pagina

Krimpenerwaard wil voor haar inwoners een leefbare gemeente zijn met vitale gemeenschappen, vitale kernen en een vitaal buitengebied. Dit vraagt om een sterke sociale basis met daarin een afwisselend robuust voorzieningenniveau. Onze inwoners en professionals zijn de drijvende kracht achter deze voorzieningen. De uitdaging van een afwisselend en robuust voorzieningenniveau is dit zo te doen dat deze voorzieningen toegankelijk zijn voor iedereen, uitnodigen tot ontmoeting en verbinding tussen onze inwoners mogelijk maakt. Daarvoor creëren we als gemeente de juiste randvoorwaarden en faciliteren we om vestiging en behoud van voorzieningen mogelijk te maken.

Maatschappelijke voorzieningen zijn maatschappelijke organisaties met hun aanbod en locaties die daaraan ruimte bieden. Ze dragen bij aan een gezonde en aantrekkelijke samenleving met gelijke kansen voor iedereen en oog voor elkaar. Het gaat daarbij hoofdzakelijk om activiteiten op het gebied van (gezondheids-)zorg, welzijn, cultuur, sport, onderwijs en religie.

Gemeente Krimpenerwaard telt per 1 januari 2023 57.700 inwoners verdeeld over 11 kernen en een aantal buurtschappen. Het aantal inwoners groeit naar verwachting de komende jaren. Daarbij verandert de

bevolkingssamenstelling. Het aantal ouderen neemt in hoeveelheid sterk toe en de prognoses laten een toename zien van statushouders en de permanente huisvesting van migranten. Behalve door een groei van het aantal inwoners, maar ook doordat huishoudens uit minder personen bestaan, verwachten we een toename van 2650 huishoudens tot 2040. In de woonvisie staat dat Krimpenerwaard haar ambities hoger legt en invulling geeft aan deze groei en huishoudensverdunding door, voornamelijk aan de randen van de kernen, in te zetten op de bouw van 4000 woningen in de periode 2023 tot 2040.

Een goede balans in de samenstelling van de bevolking vinden we belangrijk en we geven daarvoor ruimte aan woningaanbod voor diverse doelgroepen, waarmee doorstroming wordt bevorderd en starters en jonge gezinnen meer kans krijgen op de woningmarkt. De bouw van woningen alleen is niet genoeg. Bij de vitaliteit van gemeenschappen, kernen en ons buitengebied gaat aantrekkelijke en passende woningbouw hand in hand met een sterke sociale basis. Onze inwoners leveren een belangrijke bijdrage aan het draagvlak voor tal van voorzieningen en helpen om het cement van de samenleving op peil te houden. Andersom is de aanwezigheid van maatschappelijke voorzieningen ook essentieel voor het behoud van verschillende doelgroepen in onze kernen. Voor veel commerciële voorzieningen geldt het principe van vraag en aanbod. Zodra het draagvlak groeit, zal een ondernemer in het gat springen. Voor maatschappelijke voorzieningen als scholen, sportvelden of zorgvoorzieningen geldt dit principe niet.

Ze zijn noodzakelijk voor het goed functioneren van een kern, maar komen er niet vanzelf. Als gemeente hebben we een belangrijke rol in de realisatie van dit soort voorzieningen.

Vitale gemeenschappen, kernen en buitengebied kenmerkt zich door een veilige omgeving, een plek waar je prettig kunt wonen en waar inwoners betrokken zijn bij de samenleving. Een sterke sociale basis met daarin voorzieningen die bijdragen aan sociaal-economische zekerheid, inclusie, sociale cohesie en het vergroten van zelf- en samenredzaamheid. Voorliggend programma beschrijft wat we verstaan onder de sociale basis en het ambitieniveau van onze maatschappelijke voorzieningen in de sociale basis waarmee we invulling kunnen geven aan onze visie. In dit document geven we richting voor het ontwikkelen en onderhouden van maatschappelijke voorzieningen waardoor gebiedsontwikkeling ondersteunend kan zijn aan maatschappelijke opgaven. Bij het vaststellen van dit omgevingsprogramma vormt het realiseren van een robuust maatschappelijk voorzieningenniveau één van de structurele opgaven die centraal staan bij gebiedsontwikkeling.

INHOUDSOPGAVE

Klik hieronder op een hoofdstuk en ga automatisch naar de betreffende pagina >

1. Inleiding

2. Samenvatting

3. Context en kaders

4. De Sociale Basis en ambities

5. Wat zien we als minimaal voorzieningenniveau in de Krimpenerwaard?

6. Ontwikkelopgaven

7. Van inventarisatie naar uitvoering

8. Bronvermeldingen

9. Bijlagen

1.1 Waarom dit omgevingsprogramma

We willen onze maatschappelijke voorzieningen bij laten dragen aan een sterke sociale basis. We zien de sociale basis als een geheel van informele sociale verbanden (buurten, groepen, verenigingen, netwerken, gezinnen) aangevuld en ondersteund vanuit de lokale overheid, organisaties, diensten en voorzieningen, die het mogelijk maken dat inwoners relaties opbouwen en onderhouden met verschillende mensen waardoor hun welzijn, en groeivermogen verbetert.

De sociale basis ontstaat in de eerste plaats doordat mensen elkaar ontmoeten, talenten ontwikkelen en deze ook gebruiken. Elkaar helpen en steunen. De sociale basis is er en heeft een intrinsieke waarde. De sociale basis functioneert het beste als er sprake is van continuïteit, als mensen elkaar kennen en inwoners kunnen vertrouwen op voorzieningen, erkenning en ondersteuning, op vaste gezichten. Tegelijkertijd hebben verschillende maatschappelijke ontwikkelingen ook invloed op de sociale basis zoals de druk op de arbeidsmarkt, individualisering, de klimaatcrisis, polarisatie en bijvoorbeeld bevolkingsontwikkeling. Deze ontwikkelingen zijn onder andere van invloed op de aard van activiteiten, vitaliteit van voorzieningen en de bestaanszekerheid van voorzieningen. De sociale basis kan niet zonder accommodaties en maatschappelijke voorzieningen waar en waardoor mensen elkaar kunnen ontmoeten, initiatieven kunnen ontstaan en activiteiten en ondersteuning worden geboden. Een passend lokaal basisniveau waar inwoners, maatschappelijke organisaties en professionals van op aan kunnen is daarvoor wenselijk en dat vraagt om ondersteuning. Wat we in Krimpenerwaard precies verstaan onder de sociale basis, staat uitgelegd in [hoofdstuk 3](#).

Het belang van maatschappelijke voorzieningen is duidelijk. Toch staan deze plekken onder druk door stijgende huurkosten, het schaarser worden van ruimte en de afname van vrijwilligers. Maatschappelijke voorzieningen moeten hun plek bevechten tussen verschillende beleidsdoelen zoals verduurzaming, het versnellen van de woningbouw en de druk op beschikbare financiële middelen. Dit omgevingsprogramma geeft aanknopingspunten voor gebiedsontwikkeling vanuit een sociaal-maatschappelijk perspectief. Door het beschrijven van een minimaal voorzieningenniveau en de verschillende rollen die gemeente, partners en inwoners hebben in het bereiken van dat voorzieningenniveau, helpt dit omgevingsprogramma in het maken van keuzes. Het omgevingsprogramma helpt de ambtelijke organisatie in het integraal kijken, denken en handelen bij gebiedsontwikkeling. De gemeenteraad wordt, met deze notitie in de hand, in staat gesteld om haar controlerende en toetsende rol uit te oefenen bij raadsvoorstellen waarin maatschappelijke voorzieningen een plek hebben.

1.2 Reikwijdte en afbakening

Onder maatschappelijke voorzieningen verstaan we maatschappelijke organisaties en hun aanbod aan diensten en activiteiten die voorzien in een maatschappelijke behoefte, inclusief de huisvesting daarvan. Het gaat om voorzieningen die niet vanzelfsprekend door de markt worden gerealiseerd en doorgaans geen winstoogmerk hebben. Denk hierbij aan voorzieningen voor sport, cultuur, zorg, onderwijs en welzijn. Deze openbaar toegankelijke voorzieningen vormen vaak het sociale hart van de kernen.

Naast maatschappelijke voorzieningen zijn er:

- Ontmoetingsplekken zoals speeltuinen, parken, horecagelegenheden en winkelgebieden;
- Diensten en aanbod van informele netwerken.
- Openbaar vervoer

Dit soort voorzieningen dragen bij aan de sociale basis in de gemeente Krimpenerwaard, maar vallen niet onder onze definitie van maatschappelijke voorzieningen en vallen daarmee buiten de scope van dit omgevingsprogramma.

Relatie met het afwegingskader maatschappelijke voorzieningen

- *Faciliteren van maatwerkinvulling, geen blauwdruk of allesomvattend plan.*
- *Scheiding rollen in huisvestingsvrager en -aanbieder.*
- *Versterking programmatisch beheer.*
- *Verbetering door eenduidige subsidiesystematiek.*
- *Verbetering van transparantie door eenduidige huurmethodek.*

INHOUDSOPGAVE

Klik hieronder op een hoofdstuk en ga automatisch naar de betreffende pagina >

1. Inleiding

2. Samenvatting

3. Context en kaders

4. De Sociale Basis en ambities

5. Wat zien we als minimaal voorzieningenniveau in de Krimpenerwaard?

6. Ontwikkelopgaven

7. Van inventarisatie naar uitvoering

8. Bronvermeldingen

9. Bijlagen

De kernen zijn constant in ontwikkeling. Afwegingen voor de fysieke en sociale inrichting, passend bij bestaand beleid uit de Omgevingsvisie en het Integraal Beleidskader Sociaal Domein moeten veelvuldig worden gemaakt. Het voormalig college heeft al een afwegingskader maatschappelijke voorzieningen vastgesteld ([zie bijlage 1](#)) als hulpinstrument waardoor deze afwegingen integraal, eenduidig en begrijpelijk zijn. Dit afwegingskader beschrijft naast een procesaanpak ook beleidsuitgangspunten in het verlengde van de Omgevingsvisie en het IBK. Met dit afwegingskader kunnen we op **projectniveau** gewogen keuzes maken, waarbij we maatschappelijke effect en kosten tegen elkaar afwegen.

Wat het afwegingskader niet biedt en waar dit programma een aanvulling is, is het beoogde voorzieningenniveau voor de gemeente Krimpenerwaard en een uitwerking in kwantitatieve en kwalitatieve opgaven die we als gemeente hebben voor het bereiken van een robuust voorzieningenniveau. De beleidsuitgangspunten uit het afwegingskader zijn hiervoor, naast al andere vastgestelde kaders ([zie hoofdstuk 3](#)), als basis gebruikt. Hoeveel (extra) jongerenontmoetingsplaatsen, buurtkamers, huisartsen zijn er nodig als de gemeente groeit? En waar zouden we dan ruimte moeten reserveren? Dit programma met daarin opgenomen normen geven inzicht in en richting aan de kwantitatieve opgave. De normen kunnen worden gezien als richtlijn, verdere inkleuring per gebied/kern is altijd noodzakelijk en zijn dynamisch, rekening houdend met demografische ontwikkelingen. De al aanwezige voorzieningen (of het tekort hieraan), binnen het gebied of aangrenzend, worden meegenomen in het bepalen van de concrete opgave in het vervolg van dit omgevingsprogramma ([zie hoofdstuk 6](#)). Naast de kwantitatieve opgave, ligt er

ook een kwalitatieve opgave. Het realiseren van sterke maatschappelijke voorzieningen in een wijd uitgestrekt gebied die dragend zijn voor onze maatschappelijke opgaven, vraagt om een nieuwe manier van denken. Ruimte is schaars en financiële middelen zijn beperkt.

Financiën

Financiële beheersbaarheid is voor de realisatie van ons gewenste voorzieningenniveau een belangrijk uitgangspunt. Aan dit programma is geen financiële paragraaf gekoppeld. Onze subsidieregelingen en begrotingssubsidies zijn de basis voor financiering van maatschappelijke voorzieningen. Middels de subsidiesystematiek sturen we op het onder controle houden van de financiën van voorzieningen die met subsidie (mede) worden gefinancierd. Met behulp van WelZijn Krimpenerwaard stellen we daarnaast een initiatievenbudget beschikbaar waardoor voor en door inwoners nieuwe initiatieven in de samenleving kunnen worden ondersteund. Met woningcorporaties en huurdersorganisaties hebben we prestatieafspraken gemaakt over interventies gericht op de leefbaarheid van een buurt of wijk. Daarnaast kunnen nieuwe fysieke en maatschappelijke projecten ook vragen om nieuw geld. Met deze omgevingsprogramma en het afwegingskader in de hand, beoordelen we of deze voldoende passen bij de gestelde kaders en de mate waarin we hier financiële middelen voor over hebben. Indien we op voorhand al kunnen zeggen dat we een ontwikkelopgave uit dit programma geld vraagt van de gemeente of er al geld voor is gereserveerd, dan wordt dit beschreven in dit programma. Een raming van de kosten wordt opgenomen in de uitvoeringsplannen als vervolg op dit programma.

Dit document is geen blauwdruk voor de toekomst. Bij elk vraagstuk, iedere kans of ontwikkeling zullen afweging van belangen, financiën en andere factoren een rol spelen voor de uiteindelijke keuzes die wij met elkaar maken.

1.3 Hoe is dit omgevingsprogramma tot stand gekomen?

Het programma is het resultaat van een intensief en participatief proces. Het schrijven is gestart met een inspiratiesessie “Versterken sociale basis” op 8 december 2022. Hierin hebben maatschappelijke partners en gemeente het gesprek gevoerd over wat we in de Krimpenerwaard verstaan onder de sociale basis en wat we kunnen doen om de sociale basis met elkaar te versterken. Uitkomsten uit deze gesprekken zijn meegenomen in het schrijven van dit programma. Een brede inventarisatie van de bestaande maatschappelijke voorzieningen is eveneens een belangrijke stap geweest. De inventarisatie brengt de voorzieningen in beeld en signaleert trends en ontwikkelingen en inwonersbehoeften. Zowel gemeentebreed als ook op het niveau van de elf kernen met ieder hun eigen identiteit. Bij verschillende betrokken partijen (verenigingen, zorg- en welzijnspartijen, marktpartijen, inwoners, klankbordgroepen en gemeenteraad) is input en feedback opgehaald. Deze partijen zijn in een vroeg stadium bevraagd (tijdens de inventarisatiefase) waardoor een breed gedragen beeld is ontstaan van de benodigde maatschappelijke voorzieningen voor nu en in de toekomst. Indien het participatieproces tot eenduidige uitspraken heeft geleid, zijn deze opgenomen in [hoofdstuk 4](#) over de Sociale basis en vertaald in een ambitie. Verschillen op kernniveau krijgen een plek bij de uitwerking van dit omgevingsprogramma in het vervolgproces.

INHOUDSOPGAVE

Klik hieronder op een hoofdstuk en ga automatisch naar de betreffende pagina >

1. Inleiding

2. Samenvatting

3. Context en kaders

4. De Sociale Basis en ambities

5. Wat zien we als minimaal voorzieningenniveau in de Krimpenerwaard?

6. Ontwikkelopgaven

7. Van inventarisatie naar uitvoering

8. Bronvermeldingen

9. Bijlagen

1.4 Wat leest u in dit omgevingsprogramma?

Dit programma is kaderstellend en richtinggevend voor onze maatschappelijke voorzieningen. Ambities en kaders voor het hele sociaal domein en het ruimtelijk domein zijn al weergegeven in het Integraal Beleidskader Sociaal Domein en de Omgevingsvisie en vervolgens in samenhang beschreven in het Toekomstperspectief. Voor het maken van keuzes in de ontwikkeling van maatschappelijke voorzieningen, zijn deze te abstract. Een vertaling naar kaders voor maatschappelijke voorzieningen is een noodzakelijke stap als fundament voor uitvoeringsplannen op kernniveau. Uitvoeringsplannen op kernniveau maken geen onderdeel uit van dit programma, maar zijn het vervolg.

Voor de opbouw van dit omgevingsprogramma gaan we uit van 3 leefsfere in de sociale basis. Te weten: persoonlijke sociale basis, gemeenschappelijke sociale basis, en institutionele sociale basis. In [hoofdstuk 3](#) leggen we uit wat we met de sferen bedoelen. Ambities op basis van bestaand beleid, trends en ontwikkelingen, behoeften van inwoners en partners hebben een plek gekregen in de beschrijving van de drie sferen en leiden tot uitspraken over de gewenste basisinfrastructuur en zijn aangevuld met ambities voor de doorontwikkeling van maatschappelijke voorzieningen in onze gemeente.

In [hoofdstuk 5](#) zetten we de ambities om in het **minimaal** gewenste voorzieningenniveau. In tabelvorm staat: 1. Hoe het gewenste minimale voorzieningenniveau er uit ziet; 2. Een richtinggevend normenkader voor de gemeente Krimpenerwaard; 3. Een weergave van de huidige situatie. Met een beschrijving van de minimale basisinfrastructuur beschrijven we nadrukkelijk geen blauwdruk voor iedere kern. Het minimale niveau beoogt een bepaalde mate van gelijkheid per kern. Maatwerk wordt geboden door verschillen in omvang, functionaliteit en hoeveelheid van voorzieningen in een kern en de behoefte. De levensvatbaarheid van voorzieningen wordt in grote mate bepaald door het aantal mensen dat er gebruik van maakt. Daarom positioneren we deze voorzieningen in de kernen en is ook het buitengebied daarop aangewezen. Tegelijkertijd kan maatwerk ook ontstaan doordat er voor bepaalde voorzieningen veel sprake is van 'verbonden vitaliteit'. Hiermee bedoelen we het gebruik van voorzieningen in nabijgelegen kernen, mits deze ook goed bereikbaar zijn. Dit kan ook gelden voor de buurtschappen in de Krimpenerwaard. Wanneer we de gewenste basisinfrastructuur afzetten tegen de bestaande situatie dan leidt dit tot ontwikkelopgaven voor de toekomst met daarin aandachtspunten voor zowel het sociaal domein als het ruimtelijk domein.

[Hoofdstuk 6](#) beschrijft deze ontwikkelopgaven en de rol die de gemeente hierin voor zichzelf, partners en inwoners ziet weggelegd. Daarbij maken we onderscheid tussen ontwikkelopgaven die kwalitatief van aard zijn en ontwikkelopgaven die kwantitatief van aard zijn. De gemeente kan daarin optreden als partner, regisseur, facilitator, eigenaar/beheerder. Hoe we tot uitvoering komen, staat beschreven in [hoofdstuk 7](#).

INHOUDSOPGAVE

Klik hieronder op een hoofdstuk en ga automatisch naar de betreffende pagina >

1. Inleiding

2. Samenvatting

3. Context en kaders

4. De Sociale Basis en ambities

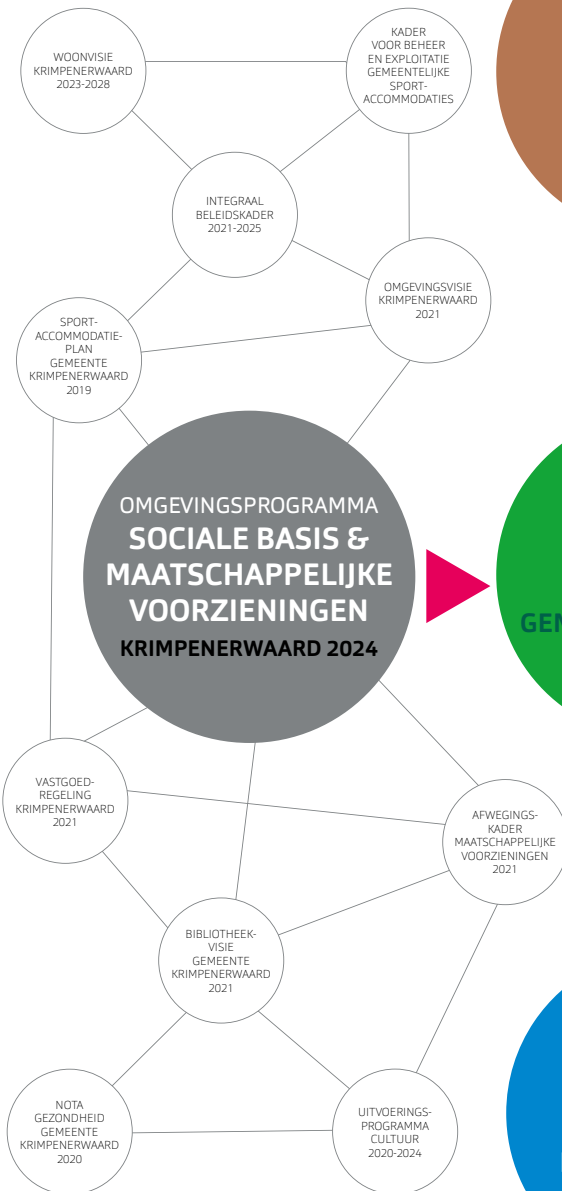
5. Wat zien we als minimaal voorzieningenniveau in de Krimpenerwaard?







6. Ontwikkelopgaven

7. Van inventarisatie naar uitvoering

8. Bronvermeldingen

9. Bijlagen



| | Voorzieningen | Ambities | Ontwikkelpgave |
|--|--|---|---|
|  <p>PERSOONLIJKE SOCIALE BASIS</p> | <p>PERSOONLIJKE SOCIALE BASIS</p> <ul style="list-style-type: none"> Gezonde omgeving Steunpunt mantelzorg  | <p>PERSOONLIJKE SOCIALE BASIS</p> <p>Ondersteuning bij mantelzorgtaken is nabij en de omgeving nodigt uit tot bewegen en ontmoeting in de openbare ruimte.</p> | <p>PERSOONLIJKE SOCIALE BASIS</p> <p>Een uitnodigende leefomgeving met ruimte voor bewegen en ontmoeting in de openbare ruimte.</p> |
|  <p>GEMEENSCHAPPELIJKE SOCIALE BASIS</p> | <p>GEMEENSCHAPPELIJKE SOCIALE BASIS</p> <ul style="list-style-type: none"> Vrijwilligers Gemeenschappen Verenigingen Bewonersinitiatieven Plekken voor ontmoeting  | <p>GEMEENSCHAPPELIJKE SOCIALE BASIS</p> <ul style="list-style-type: none"> Voor het behoud van vitale verenigingen ondersteunen we vrijwilligersstructuren en faciliteren we optimaal gebruik van voorzieningen door het verruimen van exploitatiemogelijkheden. Locaties voor (en aanbod van) laagdrempelige ontmoetingsactiviteiten en sportvoorzieningen zijn een basisvoorziening in iedere kern. De gemeente is geen beheerder en exploitant van maatschappelijke voorzieningen. | <p>GEMEENSCHAPPELIJKE SOCIALE BASIS</p> <ul style="list-style-type: none"> Ruimte voor ontmoeting: van buurtkamer tot dorps/cultuurhuis, voor kwetsbare- en niet kwetsbare inwoners en van jong tot oud. Op eenduidige wijze inrichten van beheer, onderhoud en (financieel) faciliteren van voorzieningen. Ondersteunen van vrijwilligersorganisaties en verstevigen relatie met religieuze instellingen. Voldoende ruimte voor maatschappelijke voorzieningen in woongebieden. |
|  <p>INSTITUTIONELE SOCIALE BASIS</p> | <p>INSTITUTIONELE SOCIALE BASIS</p> <ul style="list-style-type: none"> Accommodaties en voorzieningen Steunpunt vrijwilligers Eerstelijns hulpverlening Professionals in de sociale basis  | <p>INSTITUTIONELE SOCIALE BASIS</p> <ul style="list-style-type: none"> We streven naar onderwijs, kinderopvang, een bibliotheekvoorziening, eerstelijns zorg en de toegang tot hulp en ondersteuning in de nabijheid van onze inwoners. We zetten daarbij in op een goede samenwerking tussen eerstelijns zorg en partners in het sociaal domein. | <p>INSTITUTIONELE SOCIALE BASIS</p> <ul style="list-style-type: none"> Een integrale toegang tot het sociaal domein Samen onder 1 dak: clustering van voorzieningen, werk- en aanlandplekken zorgprofessionals en timestharing. Eerstelijns huisartsenzorg in elke kern. |

Dit alles doen wij samen met onze inwoners en maatschappelijke instellingen in wisselende rollen.

INHOUDSOPGAVE

Klik hieronder op een hoofdstuk en ga automatisch naar de betreffende pagina >

1. Inleiding

2. Samenvatting

3. Context en kaders

4. De Sociale Basis en ambities

5. Wat zien we als minimaal voorzieningenniveau in de Krimpenerwaard?

6. Ontwikkelpgaven

7. Van inventarisatie naar uitvoering

8. Bronvermeldingen

9. Bijlagen

Krimpenerwaard wil nu en in de toekomst een vitaal leefbaar gebied zijn waar we in goede gezondheid en met plezier wonen, werken en genieten van de unieke omgeving. De gemeente Krimpenerwaard streeft naar een samenleving waarin alle inwoners zich thuis voelen, zelfredzaam zijn en naar vermogen kunnen meedoen en waarin jeugdigen gezond en veilig kunnen opgroeien. Een inclusieve samenleving waarin inwoners oog hebben voor elkaar en waar eenzaamheid zoveel als mogelijk wordt tegen gegaan. We richten de omgeving daarvoor fysiek en sociaal zo in, dat iedereen kan meedoen en gebruik kan maken van de beschikbare voorzieningen binnen de beschikbare budgetten.

3.1 Vitale kernen, vitale gemeenschappen, vitale inwoners

In het Integraal Beleidskader Sociaal Domein en de Omgevingsvisie is de basis gelegd voor het schrijven van dit omgevingsprogramma Maatschappelijke Voorzieningen. De omgevingsvisie verwoordt in de speerpunten al het belang van een passend aanbod van bereikbare maatschappelijke voorzieningen voor de vitaliteit van de kernen. De vele sport- en cultuurverenigingen zijn van groot belang voor de leefbaarheid en deze staat op sommige plekken onder druk. Het slim combineren van functies, gebouwen en voorzieningen draagt bij

aan een passend voorzieningenniveau. Om de sociale verbinding te behouden en verder te ontwikkelen geven we ruimte aan initiatieven die dit versterken. Inwoners, verenigingen en organisaties dragen door het organiseren van activiteiten bij aan de sociale verbinding. We ondersteunen, stimuleren en faciliteren deze activiteiten. Hierdoor benutten we zoveel mogelijk de kracht van de samenleving.

“Voor de leefbaarheid en aantrekkelijkheid van de Krimpenerwaard is een passend aanbod van bereikbare voorzieningen van belang.”

Omgevingsvisie Krimpenerwaard

De kracht van de samenleving benutten en kijken naar wat wél kan. Het uitgangspunt van het Integraal Beleidskader (IBK) is dat inwoners zelf verantwoordelijk zijn voor hun welzijn en geluk. De gemeente Krimpenerwaard faciliteert daarin inwoners en maatschappelijke partners. Het Integraal beleidskader beschrijft wat (effecten en doelen) we voor onze inwoners willen bereiken op het gebied van werk & inkomen, opvoeden & opgroeien, mentale gezondheid, lichamelijke gezondheid, fysieke leefomgeving en zorg & ondersteuning. Hoe we die doelen en effecten willen bereiken en welke inspanningen daarvoor nodig zijn, staat beschreven in de Maatschappelijke Agenda (MAG).

“We willen dat alle inwoners zich thuis voelen in de gemeente, zelfredzaam zijn en kunnen meedoen in de samenleving.”

Integraal Beleidskader Sociaal Domein

Ontmoeten, samenwerken en normaliseren zijn de thema's die in de uitvoering van het Sociaal Domein centraal staan en moeten leiden tot **vitale gemeenschappen en vitale inwoners**. Ontmoeting tussen inwoners om het eigen netwerk te bouwen en te vergroten. Samenwerking tussen maatschappelijke partners om een nog beter voorzieningenaanbod te realiseren. Normaliseren om te voorkomen dat elk probleem moet worden opgelost door een professional.

Vitale kernen en vitale gemeenschappen, waarin onze inwoners elkaar ontmoeten, zich verbonden voelen met elkaar, zich ontplooiën, waar hulp en ondersteuning dichtbij is en waar maatschappelijke partners samenwerken voor een nog beter voorzieningenaanbod.

INHOUDSOPGAVE

Klik hieronder op een hoofdstuk en ga automatisch naar de betreffende pagina >

1. Inleiding
2. Samenvatting
3. Context en kaders
4. De Sociale Basis en ambities
5. Wat zien we als minimaal voorzieningenniveau in de Krimpenerwaard?
6. Ontwikkelopgaven
7. Van inventarisatie naar uitvoering
8. Bronvermeldingen
9. Bijlagen

3.2 Kaderdocumenten met invloed op maatschappelijke voorzieningen

De oorsprong van dit programma ligt weliswaar in het Integraal beleidskader Sociaal Domein en de Omgevingsvisie, ook andere nota's borgen kaders voor de doorontwikkeling van onze maatschappelijk voorzieningen naar een robuust voorzieningenniveau voor de toekomst. Maatschappelijke voorzieningen staan namelijk niet op zichzelf. Deze voorzieningen dragen bij aan een sterke sociale basis welke noodzakelijk is voor de vitaliteit van de kernen. Daarmee heeft dit omgevingsprogramma een wederzijdse relatie met overige visie- en beleidsdocumenten.

De keuzes die we hebben gemaakt in de woonvisie werken kwalitatief en kwantitatief door op het benodigde maatschappelijke voorzieningenniveau. Woningbouw vraagt niet alleen om aandacht voor voldoende ruimte en de aanwezigheid van maatschappelijke voorzieningen. De wijze waarop we bouwen en voor wie is tevens van invloed op het draagvlak en levensvatbaarheid van deze voorzieningen. Wat, waar en wanneer in het kader van maatschappelijke voorzieningen gerealiseerd kan worden, wordt mede ingegeven door het Integraal huisvestingsplan voor het onderwijs en overige ruimtelijke ontwikkelingen. Bij de inrichting van een Integrale Lokale toegang tot ondersteuning en zorg beogen we optimale samenhang tussen de inzet vanuit de sociale basis (persoonlijk, gemeenschappelijk en institutioneel),

de taken van het huidige Loket Samenleving & Zorg en de aanvullende hulp en ondersteuning, die nodig is. Voor de realisatie van die optimale samenhang is een juiste positionering van de Integrale Lokale toegang ten opzichte van de sociale basis essentieel. Vanuit die visie maakt de Integrale Lokale Toegang onderdeel uit van de sociale basis en is dicht bij de inwoner georganiseerd. Dit wordt nader beschreven in de 'Kaderstellende notitie Integrale Lokale Toegang'. Keuzes die worden gemaakt ten aanzien van de aard, plek en aanbod van voorzieningen moeten worden geborgd in een omgevingsplan en eventuele gebiedsgerichte omgevingsprogramma's. Hiermee bundelt dit omgevingsprogramma bestaande ambities in sectoraal beleid en geeft samenhang weer en zicht op nieuwe kansen en uitdagingen.

¹ De Omgevingswet heeft 6 kerninstrumenten voor het gebruiken en beschermen van de leefomgeving. Met deze instrumenten kan de overheid beleid schrijven en uitvoeren. Daarnaast kunnen overheden met deze instrumenten regels stellen aan activiteiten en de uitvoering van projecten. De 6 kerninstrumenten zijn: de omgevingsvisie, het programma, decentrale regels (waar het omgevingsplan een onderdeel van is), algemene rijksregels, omgevingsvergunning en het projectbesluit. Het omgevingsplan bevat de regels voor de fysieke leefomgeving waarin we als gemeenten kunnen aangeven welke activiteiten wel en niet zijn toegestaan.

INHOUDSOPGAVE

Klik hieronder op een hoofdstuk en ga automatisch naar de betreffende pagina >

1. Inleiding
2. Samenvatting
- 3. Context en kaders**
4. De Sociale Basis en ambities
5. Wat zien we als minimaal voorzieningenniveau in de Krimpenerwaard?
6. Ontwikkelopgaven
7. Van inventarisatie naar uitvoering
8. Bronvermeldingen
9. Bijlagen

We willen onze maatschappelijke voorzieningen bij laten dragen aan een sterke sociale basis waardoor we onze ambities van vitale kernen en vitale gemeenschappen waar kunnen maken. De sociale basis ontstaat in de eerste plaats doordat mensen elkaar ontmoeten, zichzelf ontplooiën. Elkaar helpen en steunen. De sociale basis kan echter niet zonder accommodaties en maatschappelijke voorzieningen waar en waardoor mensen elkaar kunnen ontmoeten, initiatieven kunnen ontstaan en activiteiten en ondersteuning worden geboden. In Krimpenerwaard zien we een passend lokaal basisniveau van voorzieningen waar inwoners, maatschappelijke organisaties en professionals van op aan kunnen, als randvoorwaardelijk voor een sterke sociale basis. In dit hoofdstuk beschrijven we de drie sferen van sociale basis en hoe (maatschappelijke) voorzieningen kunnen bijdragen aan het versterken daarvan (ambities).

4.1 De sociale basis, een veel gebruikt begrip

De sociale basis is een veel gebruikt begrip waar verschillende mensen verschillende beelden bij hebben. De sociale basis is er en is waardevol vanuit zichzelf. De sociale basis is van mensen en gemeenschappen. Gemeenschappen vormen zich op allerlei manieren rond allerlei uitgangspunten – achtergrond, interesses, woonplaats, (geloofs)overtuiging – en kunnen zich ook op allerlei manieren uiten – in het buurthuis, op het sportveld, het podium, maar ook online. De betaalde krachten (waaronder ook de gemeente) zijn hieraan faciliterend en ondersteunend. De sociale basis en de vrijwillige inzet daarbinnen leveren een enorme bijdrage aan vele maatschappelijke vragen en opgaven. Zonder de sociale basis zou ook Krimpenerwaard een stuk minder leefbaar zijn. Denk aan alle vrijwilligers die langs de velden staan en bewegen mogelijk maken maar ook hun eigen zingeving daarin leggen. Denk aan de mensen die via (levensbeschouwelijke) organisaties zingeving bieden, aan het armoedevraagstuk werken en een huiskamer en een luisterend oor bieden.

De sociale basis levert met haar vrijwillige inzet, mantelzorg, gemeenschappen en instituties ook een grote bijdrage aan betere ondersteuning of zorg en het voorkomen en verminderen van problemen. Een sterke sociale basis is nodig zodat voorzieningen in eerste- en tweedelijns zorg mensen kunnen doorverwijzen en kunnen verbinden aan netwerken, activiteiten en voorzieningen in de sociale basis en zo (duurdere) zorg kunnen voorkomen. De sociale basis is zo een middel om kwetsbare inwoners te ondersteunen en te versterken.

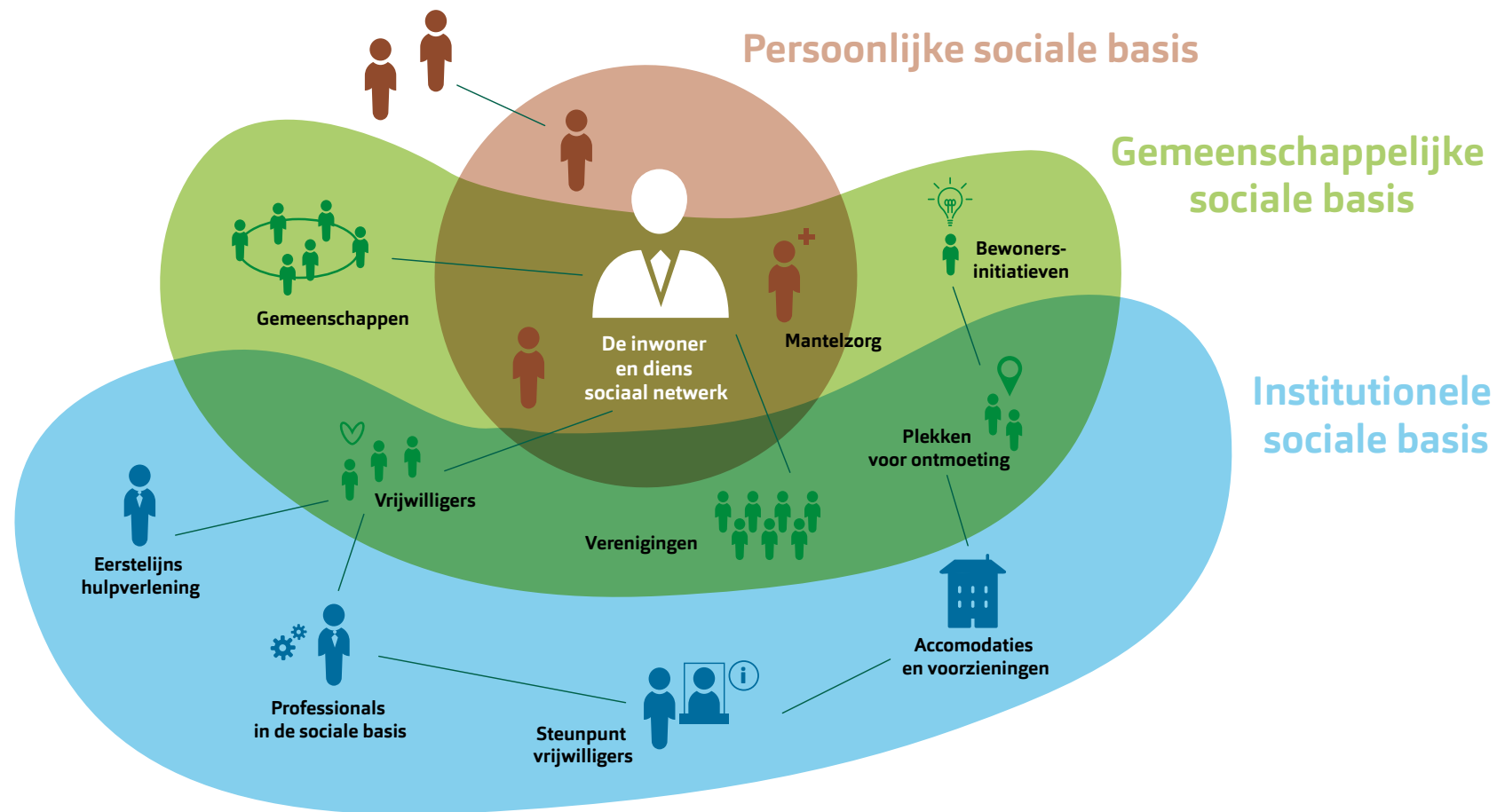
INHOUDSOPGAVE

Klik hieronder op een hoofdstuk en ga automatisch naar de betreffende pagina >

1. Inleiding
2. Samenvatting
3. Context en kaders
4. De Sociale Basis en ambities
5. Wat zien we als minimaal voorzieningenniveau in de Krimpenerwaard?
6. Ontwikkelopgaven
7. Van inventarisatie naar uitvoering
8. Bronvermeldingen
9. Bijlagen

De sociale basis bestaat uit drie overlappende sferen, namelijk: de persoonlijke, de gemeenschappelijke en de institutionele sfeer (zie onderstaand figuur, opgesteld door Verwey Jonker). De grenzen tussen de sferen zijn niet hard. Het grijs gebied tussen de sferen is groot. De mate van invloed die de gemeente heeft op de verschillende personen, organisaties en instanties wisselt sterk tussen de sferen (en soms ook binnen de sferen).

In onderstaande paragrafen leggen we uit wat we onder de drie sferen verstaan. Ambities op basis van bestaand beleid hebben we gekoppeld aan de sferen van de sociale basis, net als trends en ontwikkelingen in de samenleving en behoeften vanuit inwoners en professionals. Deze ambities, trends en behoeften vormen samen de ingrediënten voor doorontwikkeling van onze maatschappelijke voorzieningen.



INHOUDSOPGAVE

Klik hieronder op een hoofdstuk en ga automatisch naar de betreffende pagina >

1. Inleiding
2. Samenvatting
3. Context en kaders
4. De Sociale Basis en ambities
5. Wat zien we als minimaal voorzieningenniveau in de Krimpenerwaard?
6. Ontwikkelopgaven
7. Van inventarisatie naar uitvoering
8. Bronvermeldingen
9. Bijlagen

4.2 Persoonlijke sociale basis

Voorzieningen in de persoonlijke sociale basis

- *Informele netwerken*
- *Mantelzorg*
- *Ongebonden sport (bv hardlopen)*
- *Persoonlijke zorg en aandacht voor gezondheid in eigen omgeving*
- *Bewonersinitiatieven*

De persoonlijke sociale basis gaat over de inwoner en zijn persoonlijke (hopelijk steunende) netwerk. Inwoners kunnen een (hulp)vraag hebben, een boodschap doen voor de buren maar ook ideeën/initiatieven hebben zoals het organiseren van een buurtfeest.

Druk op mantelzorg

Steeds vaker worden inwoners als gevolg van vergrijzing en het zo lang mogelijk thuis en zo gewoon mogelijk wonen, mantelzorger voor een naaste. Dit overkomt inwoners en wordt op basis gedaan van de persoonlijke relatie met diegene. In Krimpenerwaard zal één op de zes inwoners van de gemeente in 2040 ouder zijn dan 75 jaar en heeft 1 op de 5 mensen een vorm van dementie. De groep "vitale ouderen" (55 t/m 74 jaar) neemt daarentegen aanzienlijk in omvang af. Dit heeft een belangrijk effect op de in de samenleving beschikbare mantelzorg want deze groep is vaak mantelzorger voor de generatie daarboven. Nu nog zijn er 11 personen in deze groep op iedere 85-plusser maar in 2040 zal dit zijn teruggelopen tot slechts 4 55-74-jarigen op iedere 85-plusser.

Omdat we de zorg betaalbaar willen houden en vanwege personeelstekorten en bezuinigingen, komen we vaker 'handen aan het bed' tekort. Eenvoudige medische handelingen worden daar waar mogelijk ook overgedragen aan mantelzorgers. Door ouders/verzorgers en mantelzorgers voldoende te ondersteunen en ontlasten vanuit de directe omgeving, kunnen zij hopelijk op de lange termijn de zorg blijven bieden die nodig is. Een heldere en laagdrempelige plek voor hulp of ondersteuning bij mantelzorgtaken zien we daarvoor als randvoorwaardelijk.



INHOUDSOPGAVE

Klik hieronder op een hoofdstuk en ga automatisch naar de betreffende pagina >

1. Inleiding

2. Samenvatting

3. Context en kaders

4. De Sociale Basis en ambities

5. Wat zien we als minimaal voorzieningenniveau in de Krimpenerwaard?

6. Ontwikkelopgaven

7. Van inventarisatie naar uitvoering

8. Bronvermeldingen

9. Bijlagen

Sterke sociale netwerken

De persoonlijke sociale basis wordt gevormd door onze inwoners en hun netwerk. In de basis geven inwoners hier zelf invulling aan. Als gemeente zetten wij in op het versterken van de sociale omgeving en het vergroten van de onderlinge betrokkenheid. Complexe echtscheidingen, individualisering, ouderen met een zorgvraag die langer thuis moeten blijven wonen, tekort aan betaalbare huisvesting en migratie hebben forse invloed op de woningmarkt, sociale cohesie in wijken en kernen en de tevredenheid van onze inwoners.

We delen de mening van inwoners en professionals die gelegenheid in de kern voor ontmoeting en activiteiten als noodzakelijk zien voor het vergroten van de sociale cohesie, vergroten van sociale netwerken en het beperken van eenzaamheid. De samenleving individualiseert, maar dat betekent niet dat mensen niet meer omzien naar elkaar. Onze inwoners gaan steeds vaker

kortlopende relaties aan met meerdere en wisselende groepen. Steeds vaker zien we bijvoorbeeld zelf-gevormde groepen op niet-traditionele locaties sporten. Om dat te faciliteren heeft een gezonde uitnodigende fysieke leefomgeving een nadrukkelijke plek in gebiedsontwikkeling.

Daarnaast vinden we versterken van het gewone leven en het normaliseren van vraagstukken belangrijk. Het leven is niet perfect en verloopt met pieken en dalen. Opvoeden en opgroeien is niet altijd leuk en/of makkelijk. Ouderdom komt met gebreken. Soms zit het tegen. Niet alles is (direct) oplosbaar. Dit hoort echter bij het leven en dat zullen we (meer) moeten gaan accepteren. Dat betekent niet dat we tegenslagen niet serieus nemen. Met behulp van kleinschalige, wijkgerichte ondersteuning sluiten we aan bij de bestaande structuren en netwerken rondom inwoners en gezinnen.

Ambities *Persoonlijke sociale basis*

- De plek voor hulp of ondersteuning bij mantelzorgtaken is helder en nabij (in iedere kern) beschikbaar.
- In iedere kern is op meerdere plaatsen ruimte voor ontmoeting in de openbare ruimte.
- Voor iedere kern geldt dat de omgeving uitnodigt tot bewegen. Groen in de woonomgeving, ommetjes, speelvoorzieningen en sportvoorzieningen dragen hieraan bij.

INHOUDSOPGAVE

Klik hieronder op een hoofdstuk en ga automatisch naar de betreffende pagina >

1. Inleiding

2. Samenvatting

3. Context en kaders

4. De Sociale Basis en ambities

5. Wat zien we als minimaal voorzieningenniveau in de Krimpenerwaard?

6. Ontwikkelopgaven

7. Van inventarisatie naar uitvoering

8. Bronvermeldingen

9. Bijlagen

4.3 Gemeenschappelijke sociale basis

Voorzieningen in de gemeenschappelijke sociale basis

- *Ontmoetingsplaatsen (dorps- en cultuurhuizen en bibliotheken)*
- *Verenigingen (binnen- en buitensport, dorps- en cultuurverenigingen, mentaal welbevinden en EHBO)*
- *Religieuze en levensbeschouwelijke organisaties*
- *Jongerenontmoetingsplaatsen (Jeugdsozen en JOP's)*

Inwoners maken deel uit van gemeenschappen, deze zijn er in allerlei vormen. Inwoners worden lid van formele netwerken (zoals verenigingen, stichtingen) en nemen deel aan informele verbanden (zonder formele status).

Verenigingsleven en afname vrijwilligers

In vrijwel alle kernen is het verenigingsleven goed vertegenwoordigd. Met in de ene kern een grotere diversiteit in sport, welzijn, cultuur en religie, dan in de andere. Door vergrijzing, het wegtrekken van jongeren uit de Krimpenerwaard en flexibel sporten/recreëren, hebben veel verenigingen te maken met een terugloop van ledenaantallen. Terwijl deze verenigingen voor een groot deel draaien op de inzet van vrijwilligers, staat het invullen van vrijwilligersfuncties onder druk. Vrijwilligers vragen meer flexibiliteit. Ze binden zich minder aan één organisatie, maar doen verschillende vrijwilligers-

klussen. Bovendien concurreren verenigingen met de stijgende vraag naar vrijwilligers op andere terreinen (mantelzorg, buurtparticipatie, etc.). Als gevolg van de afname van het aantal vrijwilligers, zijn er de afgelopen tijd een aantal verenigingen/groepen opgeheven.

Voor een sterke gemeenschappelijke sociale basis streven we met partners naar een passend en inclusief verenigingsaanbod en begeleiden we verenigingen waar nodig naar een toekomstbestendige en vitale organisatie. Daarvoor vinden we het belangrijk dat verenigingen aansluiting blijven vinden bij de vraag uit de samenleving en niet alleen uitgaan van het huidige aanbod. We stimuleren laagdrempelige toegang van het aanbod (fysiek, sociaal en financieel) voor alle leeftijden. Daarbij gaan we uit van efficiënt gebruik en beheer van voorzieningen. Onafhankelijk van de grootte van de kern, vinden we tenminste 1 sportvoorziening en 1 dorps/cultuurhuis minimaal wenselijk. Behoeft en het gebruik van deze voorzieningen in een kern zijn daarin leidend. Diverse sportaccommodaties worden nu beheerd en geëxploiteerd door de gemeente. We rekenen een betaalbaar aanbod van gemeentelijke accommodaties tot onze verantwoordelijkheid. De exploitatie en het beheer hiervan zien we niet persé als taak van de lokale overheid, waarbij er uitzonderingen zijn zoals onderwijshuisvesting waar we als gemeente eigenaar van zijn. Als blijkt dat het voornaamste doel, het huisvesten van maatschappelijke activiteiten, gevaar loopt, kan de gemeente ondersteunen of ingrijpen. In het uiterste geval neemt de gemeente het beheer en/of exploitatie (tijdelijk) over.



INHOUDSOPGAVE

Klik hieronder op een hoofdstuk en ga automatisch naar de betreffende pagina >

1. Inleiding
2. Samenvatting
3. Context en kaders
4. De Sociale Basis en ambities
5. Wat zien we als minimaal voorzieningenniveau in de Krimpenerwaard?
6. Ontwikkelopgaven
7. Van inventarisatie naar uitvoering
8. Bronvermeldingen
9. Bijlagen

Informele ontmoeting

Naast het verenigingsleven zijn er nog veel andere waardevolle ontmoetingsplekken in onze gemeente. Gelegenheid voor ontmoeting in bijvoorbeeld een buurtkamer, dorps- en cultuurhuis of bibliotheek en voldoende aanbod van activiteiten in iedere kern, wordt door inwoners en professionals gezien als basis. Deze voorzieningen moeten goed bereikbaar zijn en eventueel functioneel samengevoegd in een multifunctioneel centrum. Iedere kern beschikt momenteel over een dorps- en wijkcentrum, cultuurhuis of een (sport-) zalencentrum. Deze accommodaties fungeren als ontmoetingsplaats voor inwoners, bieden onderdak aan het plaatselijke verenigingsleven, hebben een podiumfunctie, programmeren theatervoorstellingen en bieden onderdak aan diverse maatschappelijke activiteiten. Daarmee zijn het niet alleen fysieke gebouwen, maar eerder kloppende harten van onze gemeenschap. We ondersteunen de dorps- en cultuurhuizen met subsidiering die zich richt op de exploitatie, past bij de grootte van de kern en gestelde doelen waardoor inwoners en professionals in staat worden gesteld deze ontmoetingsplaatsen in stand te houden en een haalbaar verdienmodel mogelijk is waarbij maatschappelijke en commerciële activiteiten gescheiden van elkaar plaatsvinden. Indien nodig verruimen we de exploitatiemogelijkheden en beperken we de regeldruk waardoor meervoudig gebruik van de voorzieningen wordt gestimuleerd.

Ondersteuning op maat en per kern

Er zijn verschillen in inwoneraantal, bevolkingsdichtheid, leeftijdsopbouw, culturele achtergrond, samenstelling van huishoudens en sociaaleconomische opbouw. Er is ook onderscheid in infrastructuur, in de verhouding tussen koop- en huurwoningen en in aanwezige voorzieningen. Er zijn andere bewonersinitiatieven en vrijwilli-

gersstructuren. Er zijn meer of minder informele en professionele organisaties en -locaties en deze staan sterker of minder sterk in verbinding met de lokale samenleving.

Om de kracht van de kernen te benutten is het belangrijk dat inwoners zoveel mogelijk in de eigen leefomgeving ontmoeten, verbinden, ondersteuning zoeken en ontvangen. Waar dat kan, is dat in de kern. Waar dat moet, elders in de gemeente of een buurgemeente. Het is niet realistisch om in elke kern alle voorzieningen te realiseren en faciliteren. Er mogen en zullen dus verschillen zijn in het aanbod per kern. Als gevolg van onder andere migratie, corona en prestatiedruk, is in alle kernen overeenkomstig meer aanbod gewenst voor jeugd/jongeren en de integratie van statushouders en migranten. Ook leiden landelijke beleidswijzigingen in de (ouderen)zorg tot een behoefte aan ondersteuning en zorg nabij (in de kern). Meer mensen (jong en oud) met een zorgvraag, blijven zoveel mogelijk zelfstandig wonen en ontvangen ondersteuning en zorg in de eigen omgeving. Dit leidt bij onze lokale zorg- en welzijnspartners tot een toename van hulpvragen. Naast zorg- en welzijnspartners vervullen religieuze instellingen in onze gemeente een grote maatschappelijke functie. Tegelijkertijd zien we ook in onze gemeente de invloed van vergrijzing en ontkerkelijking op de omvang van deze gemeenschappen. De invloed van deze maatschappelijke trends verschillen per kern en zijn minder groot dan in grote steden.

De kracht van ondersteuning op maat per kern zit in het benutten en/of ontwikkelen van het potentieel van bewonersinitiatieven, vrijwilligers, zelforganisaties en andere collectieven. We zetten daarom met behulp van onze welzijnspartners in op laagdrempelige en herkenbare ondersteuning ter verbetering van de sociale cohesie in de verschillende kernen. Daarvoor zoeken we aansluiting

bij de identiteit van de kern en vergroten we graag het eigenaarschap en zeggenschap van inwoners.

Ambities *Gemeenschappelijke sociale basis*

- We ondersteunen vrijwilligersstructuren met behulp van onze (welzijns-)partners voor vitale gemeenschappen en vitale verenigingen.
- Locaties voor (en aanbod van) laagdrempelige ontmoetingsactiviteiten (voor jong en oud, kwetsbaar en niet kwetsbaar), met als doel het creëren van informele netwerken en sociale samenhang, zien we als basisvoorziening in iedere kern, welke in vorm en omvang kunnen variëren.
- Iedere kern beschikt over één of meerdere accommodaties voor sport en cultuur zodat inwoners voldoende kunnen bewegen en participeren. Welke dit zijn kan verschillen per kern. Daarvoor is de behoefte en het gebruik leidend.
- Gemeente is geen beheerder en exploitant van maatschappelijke voorzieningen, “tenzij”.¹
- Optimaal gebruik van voorzieningen bereiken we door het verruimen van de exploitatiemogelijkheden en beperken van regeldruk waardoor meervoudig gebruik wordt gestimuleerd.

¹ Zie 4.3 ‘Verenigingsleven en afname vrijwilligers’ voor uitleg van “tenzij”.

INHOUDSOPGAVE

Klik hieronder op een hoofdstuk en ga automatisch naar de betreffende pagina >

1. Inleiding

2. Samenvatting

3. Context en kaders

4. De Sociale Basis en ambities

5. Wat zien we als minimaal voorzieningenniveau in de Krimpenerwaard?

6. Ontwikkelopgaven

7. Van inventarisatie naar uitvoering

8. Bronvermeldingen

9. Bijlagen

4.4 Institutionele sociale basis

Voorzieningen in de institutionele sociale basis

- *Eerstelijns hulpverlening (huisarts, apotheek, fysiotherapie etc.)*
- *Jeugdgezondheidszorg/consultatiebureau*
- *Lichte hulp en ondersteuning vanuit lokale toegang of preventiepartners*
- *Steunpunt vrijwilligers/mantelzorg Trefpunten Alzheimer en Parkinson*
- *Onderwijs en Kinderopvang*
- *Verenigingsondersteuning en sportstimulering door Team Sportservice*
- *Commerciële sportaanbieders (zoals sportscholen)*
- *Musea*
- *Bibliotheken*
- *(Commerciële) cultuuraanbieders (zoals muziekschool, dansschool en theater)*

Onder de institutionele sociale basis verstaan we collectieve voorzieningen en voorzieningen/ondersteuning waar je zonder indicatie (vrij toegankelijk) gebruik van kan maken. De institutionele sociale basis bestaat verder uit vrijwilligerssteunpunten, mantelzorgondersteuning en betaalde krachten (sociaal werkers zoals opbouwwerkers, jeugd- en jongerenwerk).

Uit de inventarisatie blijkt dat de gemeente Krimpenerwaard beschikt over een verschillend aanbod aan collectieve voorzieningen en voorzieningen die vrij toegankelijk zijn voor ondersteuning. Deze zijn niet altijd gelijkmatig verdeeld over de kernen. De aard van de maatschappelijke functie, ontwikkelingen en behoeften in de samenleving en onze ambities zijn bepalend voor de noodzaak van aanwezigheid in de kernen. Het rijke palet aan (commerciële) cultuur- en sportaanbieders levert een bijdrage aan de vitaliteit van de kernen en heeft een belangrijke recreatieve en educatieve functie. We laten aan de markt over of deze zich vestigen of behouden blijven. In onze omgevingsplannen houden we rekening met de randvoorwaarden waardoor vestiging mogelijk is.

Aanpassingen in opvang- en onderwijssysteem voor de aanpak van kansengelijkheid en een inclusieve samenleving

Voor het onderwijs en de kinderopvang zien we een essentiële rol weggelegd voor de vitaliteit van onze kernen. Goede opvang en inclusief onderwijs geeft kinderen gelijke kansen. De plek waar je wieg staat, is nog steeds bepalend voor de kansen die je krijgt in je leven. Aanpassingen in ons opvang- en onderwijssysteem in de komende jaren, moeten ervoor zorgen dat de kansengelijkheid wordt vergroot. Het Rijk heeft vooralsnog als doel dat kinderopvang een basisvoorziening wordt door het bewerkstelligen van (bijna) gratis kinderopvang vanaf 2025 voor werkende ouders. De krapte op de arbeidsmarkt is een groot risico voor de haalbaarheid van deze plannen en ook de vorming van een nieuw kabinet is mogelijk van invloed. Binnen de Krimpenerwaard is er op dit moment al behoefte aan meer kinderopvang.



INHOUDSOPGAVE

Klik hieronder op een hoofdstuk en ga automatisch naar de betreffende pagina >

1. Inleiding
2. Samenvatting
3. Context en kaders
4. De Sociale Basis en ambities
5. Wat zien we als minimaal voorzieningenniveau in de Krimpenerwaard?
6. Ontwikkelopgaven
7. Van inventarisatie naar uitvoering
8. Bronvermeldingen
9. Bijlagen

Er is steeds meer aandacht voor het ontschotten en samenwerken van kinderopvang en school door inzet van Integrale Kindcentra. Daarnaast is het belangrijk dat onderwijs en kinderopvang dichtbij huis is en dat er ingespeeld kan worden op de behoefte aan meer ondersteuning waardoor kinderen met verschillende kwaliteiten, achtergronden en behoeften elkaar tegenkomen en ontmoeten. Dit vraagt om een goede aansluiting van (preventieve) jeugdhulp op het onderwijs en de kinderopvang. De beweging naar **inclusiever onderwijs** moet ervoor zorgen dat kinderen zo thuis nabij mogelijk naar school kunnen en gezamenlijk onderwijs krijgen. In elke kern het behoud van minimaal één basisschool (m.u.v. Vlist) en de aanwezigheid van kinderopvang is het streven om de ambities van inclusief onderwijs mogelijk te maken. Bestaande spreiding van het onderwijs wordt daarvoor als voldoende ervaren. Primair is de huisvesting van kinderopvang een opgave van de opvangorganisaties zelf. De gemeente heeft daarin geen wettelijke verantwoordelijkheid met uitzondering van het aanbod van voorschools educatie. Wel kijkt het college naar de mogelijkheden om behoud, dan wel vestiging te ondersteunen waar dit nodig is. Hierbij gaat het om kinderopvanglocaties waar de aantallen van dien aard zijn dat in een kern de beschikbaarheid van minimaal 1 opvanglocatie onder druk staat. We zetten in op goede en gezonde onderwijshuisvesting (Integraal Huisvestingsplan), ook in de kleinere kernen, met aandacht voor clustering van scholen en andere maatschappelijke voorzieningen. Van project tot project wordt gezien of andere voorzieningen aan schoolgebouwen gekoppeld kunnen worden. Omdat investeringen in gebouwen erg hoog zijn, is clustering vooral een kans als er sprake is van nieuwbouwplannen voor een school.

Complexer wordende samenleving

Digitalisering heeft de maatschappij in een hoog tempo veranderd. Ook in de institutionele sociale basis zien we daar de gevolgen van. Steeds meer organisaties en (semi-)overheden bieden hun dienstverlening alleen nog digitaal of telefonisch aan en steeds meer fysieke loketten verdwijnen. Veel meer zaken worden thuis en op internet gedaan in plaats van in gebouwen zoals winkelen, werken, medicijnen bestellen en bezorgen, boodschappen doen en elkaar ontmoeten en contact maken. Zorg vindt digitaal plaats waar dat kan en fysiek waar dat moet, denk bijvoorbeeld aan videoconsulenten. We noemen deze mix aan zorg ook wel blended care. Ook e-health, in de vorm van apps en wearables en een toenemende inzet van robotica, zien we steeds vaker terug.

Voor een grote groep inwoners is dat een probleem. In de Krimpenerwaard heeft naar schatting 10% van de inwoners (zo'n 5.000 inwoners) moeite met lezen, schrijven en het gebruiken van digitale apparaten. Het gebrek aan deze basisvaardigheden kan grote nadelen hebben, bijvoorbeeld voor het vinden of houden van een baan, problemen met gezondheid, taalachterstand bij ouders en kinderen en problemen met communicatie. Bibliotheekvoorzieningen hebben een belangrijke taak in de aanpak van laaggeletterdheid en de omgang met digitalisering. In bibliotheekvoorzieningen in Krimpenerwaard zijn een viertal Informatiepunten Digitale Overheid (IDO) ingericht waar inwoners hulp wordt geboden bij hun problemen en vragen over digitale dienstverlening. Daarnaast is in dezelfde vier grote vestigingen ook een Taalhuis gevestigd waar inwoners terecht kunnen, die moeite hebben met het lezen en schrijven van de Nederlandse taal (zowel NT1 als NT2) en digitale vaardigheden. De bibliotheek biedt voor deze doelgroep

taaltrajecten aan. We onderzoeken de mogelijkheden en meerwaarde om ook de dienstverlening vanuit de gemeente dicht bij onze inwoners te organiseren door deze te koppelen aan de IDO. De bibliotheek biedt daarnaast plek voor ontmoeting, dialoog, ontwikkeling, educatie en kennismaking met literatuur. De bibliotheek werkt hiervoor samen met maatschappelijke partners op het gebied van onderwijs, cultuur en welzijn. We subsidiëren laagdrempelige bibliotheekvoorzieningen in een goed functionerend netwerk. Dat betekent dat er in de grotere (hier vallen Vlist en Berkenwoude niet onder) kernen minimaal een servicepunt is en maximaal vier volledige bibliotheekvestigingen bij voorkeur in een multifunctionele voorziening.

Juiste zorg op de juiste plek

We willen dat onze inwoners een goede kwaliteit van leven ervaren en dat kinderen en jongeren veilig en gezond opgroeien. De collectieve voorzieningen zoals sport, cultuur, onderwijs en bibliotheken in de institutionele basis leveren daar een belangrijke bijdrage aan. Daarnaast vinden we het belangrijk dat onze inwoners meer gebruik maken van de basisgezondheidszorg en onze inwoners zo lang als mogelijk dagelijkse activiteiten uit kunnen voeren. Informele zorg, basiszorg (vanuit o.a. de Lokale Toegang en de eerstelijnsgezondheidszorg) en aanvullende zorg in de juiste verdeling aanbieden nabij onze inwoners zijn voorwaarden om de ambities voor het sociaal domein waar te kunnen maken. We zien als gevolg van o.a. vergrijzing, toename ernstige aandoeningen zoals dementie, Parkinson etc. prestatiedruk, corona, inflatie, energiecrisis, complexe echtscheidingen en substitutie de druk op de basiszorg alsmaar toenemen. Deze ontwikkelingen zijn van grote invloed op het fysiek en sociaal welbevinden van onze inwoners. Om de zorg houdbaar te houden, zal het

INHOUDSOPGAVE

Klik hieronder op een hoofdstuk en ga automatisch naar de betreffende pagina >

1. Inleiding

2. Samenvatting

3. Context en kaders

4. De Sociale Basis en ambities

5. Wat zien we als minimaal voorzieningenniveau in de Krimpenerwaard?

6. Ontwikkelopgaven

7. Van inventarisatie naar uitvoering

8. Bronvermeldingen

9. Bijlagen

sociaal domein een steeds belangrijkere schakel in de zorgketen gaan vormen. Dit vraagt samen met de urgentie van preventie en de omslag van gezondheidszorg naar zorg voor gezondheid om verdere intensivering van het integraal samenwerken tussen het zorgdomein en het sociaal domein. Partners bevestigen in de inventarisatie de behoefte om de samenwerking te verstevigen. Een goede positionering van de Lokale Toegang Sociaal Domein is dan ook een onmisbare schakel in de verdere intensivering van het integraal samenwerken. We zien de Lokale Toegang als een basisvoorziening op het snijvlak van de (institutionele) sociale basis en de gecontracteerde zorg. Door een stevige Lokale Toegang laagdrempelig en dichtbij te organiseren, streven we naar de inzet van de juiste zorg op de juiste plek en het bieden van passende zorg. Hiermee proberen we onnodig dure overbodige zorg te voorkomen en de zorg te verplaatsen (naar dichterbij mensen thuis) en zorg rondom onze inwoners te organiseren.

Het verplaatsen van de zorg dichterbij de mensen thuis zien we ook bij de huisartsenzorg. Het ziekenhuis gaat zich meer richten op risicovolle en acute zorg. De huisartsenzorg gaat zich uitbreiden met complexe ouderenzorg, chronische zorg, GGZ, oncologische nazorg en palliatieve zorg. Gelet op de demografie van de Krimpenerwaard waarin we sterk vergrijzen de komende jaren en het grote uitgestrekte gebied waarin zorg op locatie veel tijd kost, betekent dit een forse druk op de huidige huisartsenvoorzieningen. De norm voor het aantal patiënten per huisarts is als gevolg van substitutie naar beneden bijgesteld. Naast een uitbreiding van de huisartsenzorg zorgt ook de toestroom van migranten en de komst van Oekraïners voor een grotere druk op de huisartsen in Krimpenerwaard.

Ambities *Institutionele sociale basis*

- Voor ieder kind passend onderwijs en kinderopvang nabij.
- Bibliotheekvoorzieningen markeren we als basisvoorziening. Variërend van steunpunt of servicepunt in kleine kernen tot aan een volledige bibliotheek in grote kernen m.u.v. de kernen Vlist en Berkenwoude.
- Een goede samenwerking tussen ketenpartners in de eerstelijnszorg en partners actief in het sociaal domein.
- De Lokale Toegang positioneren we dicht bij onze inwoners.
- We streven naar goede geografische spreiding van eerstelijns zorg in het kader van nabijheid.

INHOUDSOPGAVE

Klik hieronder op een hoofdstuk en ga automatisch naar de betreffende pagina >

1. Inleiding

2. Samenvatting

3. Context en kaders

4. De Sociale Basis en ambities

5. Wat zien we als minimaal voorzieningenniveau in de Krimpenerwaard?

6. Ontwikkelopgaven

7. Van inventarisatie naar uitvoering

8. Bronvermeldingen

9. Bijlagen

Het schrijven is gestart met een brede inventarisatie van de bestaande maatschappelijke voorzieningen. In dit hoofdstuk zetten we de geformuleerde ambities uit hoofdstuk 4 om in het minimaal gewenste voorzieningenniveau. In tabelvorm laten we zien hoe het gewenste voorzieningenniveau er uit ziet per leef sfeer. In de tabel is een richtinggevend normenkader (gewenste situatie) opgenomen voor het bereiken van een robuust voorzieningenniveau in onze gemeente. Opgenomen normen geven inzicht in en richting aan de kwantitatieve opgave. De normen kunnen worden

gezien als richtlijn, verdere inkleuring per gebied/kern is altijd noodzakelijk. De al aanwezige voorzieningen (of het tekort hieraan), binnen het gebied of aangrenzend, worden meegenomen in het bepalen van de concrete opgave in het vervolg van dit omgevingsprogramma. De huidige situatie wordt weergegeven per type voorziening met daarbij aangegeven of we in positieve of negatieve zin afwijken van de landelijke norm en of daar een logische verklaring voor is.

Persoonlijke sociale basis

| Gezondheid | Omschrijving | Huidige situatie | Gewenste situatie (norm) | Kader |
|-----------------------------|---|---|--|---|
| Gezonde omgeving | Gezonde, uitnodigende fysieke leefomgeving | De maatschappelijke functie van de fysieke leefomgeving heeft de laatste jaren veel meer aandacht gekregen. Bij recente gebiedsontwikkelingsprojecten is dit reeds verwerkt. Via de Groenalliantie investeren we in groene leefbare buitengebieden zoals het Loetbos. | In iedere kern nodigt de omgeving uit tot bewegen en ontmoeten d.m.v. onder andere: groen in de woonomgeving, wandel- en fietspaden, speelvoorzieningen, sportvoorzieningen, ontmoetingsplekken in de openbare ruimte en beperkte afstand tot voorzieningen. Specifieke uitwerking op kernniveau vindt plaats i.s.m. inwoners. | Sportakkoord, Integraal beleidsplan openbare ruimte 2021-2025 en het Handboek openbare ruimte 2024. |
| Welzijn en Maatschappij | Omschrijving | Huidige situatie | Gewenste situatie (norm) | Kader |
| Steunpunt mantelzorg | Het steunpunt adviseert en ondersteunt mantelzorgers bij de uitvoering van mantelzorgtaken. | We beschikken over een steunpunt mantelzorg als onderdeel van WelZijn Krimpenerwaard. Deze is in iedere kern bereikbaar via de huidige welzijnspunten. | In iedere kern is toegang tot mantelzorgondersteuning doordat deze functionaliteit is gekoppeld aan de Lokale Toegang. | Omgevingsprogramma Sociale Basis en Maatschappelijke voorzieningen |

INHOUDSOPGAVE

Klik hieronder op een hoofdstuk en ga automatisch naar de betreffende pagina >

1. Inleiding
2. Samenvatting
3. Context en kaders
4. De Sociale Basis en ambities
5. Wat zien we als minimaal voorzieningenniveau in de Krimpenerwaard?
6. Ontwikkelopgaven
7. Van inventarisatie naar uitvoering
8. Bronvermeldingen
9. Bijlagen

| Sport | Omschrijving | Huidige situatie | Gewenste situatie (norm) | Kader |
|------------------------------------|--|--|---|---|
| Sportverenigingen | Vrijwilligersorganisatie waar mensen eenzelfde sport of sporten beoefenen. | Er zijn 166 sportverenigingen, verdeeld over alle kernen waarbij iedere kern beschikt over tenminste 1 sportvereniging. | Iedere kern beschikt over een of meerdere sportverenigingen. Hoeveel en welke dit zijn kan verschillen per kern en gaat op initiatief van inwoners. | Sportakkoord |
| Welzijn en maatschappij | Omschrijving | Huidige situatie | Gewenste situatie (norm) | Kader |
| Buurtkamer | Plek waar mensen elkaar kunnen ontmoeten en activiteiten kunnen organiseren/aan deelnemen. | In elke kern is een buurtkamer. | Minimaal 1 per kern, maar ook aansluiten bij behoefte. | Omgevingsprogramma Sociale Basis en Maatschappelijke voorzieningen. |
| Dorps- of cultuurhuis | Een dorps- of cultuurhuis is een laagdrempelige, toegankelijke, fysieke plek in de kern/wijk met als inhoudelijke insteek ontmoeting, kunst en cultuur voor, door en met wijkbewoners. | In iedere kern is een dorps- of cultuurhuis aanwezig, maar niet overal afdoende qua capaciteit. | In iedere kern een dorps- of cultuurhuis (of andere ontmoetingslocatie) van voldoende capaciteit; passend bij de behoefte van de kern. | Omgevingsprogramma Sociale Basis en Maatschappelijke voorzieningen. |
| Jongeren ontmoetingslocatie | Een aantrekkelijke, laagdrempelige en kleinschalige binnen- of buitenlocatie waar jongeren elkaar kunnen ontmoeten. | Elke kern heeft een jongeren ontmoetingslocatie. Met beperkte openingsuren. M.u.v. Ouderkerk aan den IJssel en Berkenwoude. Deze kernen beschikken niet over een ontmoetingslocatie. | Per kern tenminste 1 ontmoetingslocatie in de vorm van een jeugdsoos, jongerenhuiskamer of JOP. | Omgevingsprogramma Sociale Basis en Maatschappelijke voorzieningen. |
| Cultuur | Omschrijving | Huidige situatie | Gewenste situatie (norm) | Kader |
| Culturele verenigingen | Muziekverenigingen, toneelverenigingen, historische verenigingen, Oranjeverenigingen etc. | In iedere kern zijn één of meerdere (culturele)verenigingen aanwezig. | Iedere kern beschikt over een of meerdere cultuurverenigingen. Hoeveel en welke dit zijn kan verschillen per kern en gaat op initiatief van inwoners. | Subsidieregeling Cultuur. |

INHOUDSOPGAVE

Klik hieronder op een hoofdstuk en ga automatisch naar de betreffende pagina >

1. Inleiding
2. Samenvatting
3. Context en kaders
4. De Sociale Basis en ambities
5. Wat zien we als minimaal voorzieningsniveau in de Krimpenerwaard?
6. Ontwikkelopgaven
7. Van inventarisatie naar uitvoering
8. Bronvermeldingen
9. Bijlagen

| Sport | Omschrijving | Huidige situatie | Gewenste situatie (norm) | Kader |
|-----------------------------------|--|---|---|--|
| Buitensport accommodaties | Accommodaties voor het beoefenen van buitensport. | Sportaccommodaties voor voetbal (10), tennis (10), atletiek (1), skeeler-/ijsbaan (1), beachvolleybal (1), hockey (1), jeu de boules (3), meerdere land ijsbanen, diverse paardensport accommodaties en een multifunctionele accommodatie voor wielrennen, schaatsen en atletiek. | Minimaal 1 accommodatie per kern, behoefte en het gebruik van deze voorzieningen in een kern zijn daarin leidend. | Sportnota en sportaccommodatieplan. |
| Binnensport accommodaties | Accommodaties voor het beoefenen van binnensport. | 10 gymzalen, 5 sporthallen, 2 sportzalen en enkele niet-gemeentelijke sportaccommodaties zoals voor turnen, tafeltennis, sportscholen en commerciële sportaanbieders. | Beschikbare uren gymzalen passend bij wettelijk kader bewegingsonderwijs (2 klokuren per week). Minimaal 1 accommodatie per kern m.u.v. Vlist met oog voor de optimale bezettingsgraad in combinatie met de behoeften van de inwoners en ambitie om meer inwoners te laten bewegen. | Onderwijshuisvesting Sportaccommodatieplan. |
| Binnen- en buitenzwembaden | Voor zwemmenlessen, recreatief zwemmen, (zwem)verenigingen en doelgroepen. | 6 buitenzwembaden en 1 binnenzwembad. | Behoud van het huidige aantal zwembaden wetende dat er relatief lage kosten mee gemoeid zijn en de maatschappelijke meerwaarde groot is. | Omgevingsprogramma Sociale Basis en Maatschappelijke voorzieningen en Sportaccommodatieplan. |

INHOUDSOPGAVE

Klik hieronder op een hoofdstuk en ga automatisch naar de betreffende pagina >

1. Inleiding
2. Samenvatting
3. Context en kaders
4. De Sociale Basis en ambities
5. Wat zien we als minimaal voorzieningenniveau in de Krimpenerwaard?
6. Ontwikkelopgaven
7. Van inventarisatie naar uitvoering
8. Bronvermeldingen
9. Bijlagen

| Gezondheid | Omschrijving | Huidige situatie | Gewenste situatie (norm) | Kader |
|---------------------------------------|--|--|--|---|
| Huisarts | Eerstelijnszorgvoorziening | We hebben nu in iedere kern een huisartsenpraktijk m.u.v. Vlist, Ammerstol en Berkenwoude. | Krimpenerwaard ziet graag minimaal 1 huisartsenpraktijk per kern m.u.v. Vlist en Berkenwoude en voor nu in ieder geval behouden wat we hebben | Omgevingsprogramma Sociale Basis en Maatschappelijke voorzieningen. |
| Jeugdgezondheidszorg | Monitoren de groei en de ontwikkeling van kinderen 0-18 jaar tijdens consulten en op indicatie. Daarnaast screenen, vaccineren en opvoedondersteuning. | We hebben 4 CJG-locaties. | Huidig niveau handhaven. | Wettelijke taak op basis van Wet Publieke Gezondheid. Laagdrempelige toegang belangrijk. |
| Cluster gezondheidszorg overig | Fysiotherapie (waaronder GLI-aanbieders), alternatieve geneeskunde, diëtisten, organisaties voor lichamelijke gezondheid, organisaties voor psychische gezondheid en (medische) pedicure. | 97 aanbieders van overige gezondheidszorg waarvan 2 GLI aanbieders. | Landelijk is er geen wettelijke norm. Vanuit de rijksoverheid wordt wel gestimuleerd om voldoende GLI-aanbieders (Gecombineerde Leefstijl Interventie) te hebben binnen een gemeente. Minimaal 4 GLI-aanbieders verspreid over de gemeente is gewenst voor een dekkend GLI-aanbod. | De 2 ketenaanpakken GLI voor kinderen en volwassenen worden regionaal uitgewerkt om vervolgens lokaal te implementeren. |
| Apotheekvoorziening | Eerstelijnszorgvoorziening. Een plek waar medicijnen worden verstrekt, soms vervaardigd en informatie wordt verstrekt over het gebruik. Dit kan in de vorm van een zelfstandige apotheek zijn, een apotheekhoudende huisarts, bezorgservice of een medicijn uitgifte apparaat. | 1 apotheek per kern m.u.v. Vlist, Berkenwoude en Ammerstol. | In iedere kern een apotheekvoorziening. | Omgevingsprogramma Sociale Basis en Maatschappelijke voorzieningen. |
| Tandarts | Eerstelijnszorgvoorziening | 16 tandartsen verspreid over de kernen m.u.v. Ammerstol, Ouderkerk en Vlist. | Minimaal 1 tandarts per kern en voor nu in ieder geval behouden wat we hebben. | Omgevingsprogramma Sociale Basis en Maatschappelijke voorzieningen. |

INHOUDSOPGAVE

Klik hieronder op een hoofdstuk en ga automatisch naar de betreffende pagina >

1. Inleiding
2. Samenvatting
3. Context en kaders
4. De Sociale Basis en ambities
5. Wat zien we als minimaal voorzieningenniveau in de Krimpenerwaard?
6. Ontwikkelopgaven
7. Van inventarisatie naar uitvoering
8. Bronvermeldingen
9. Bijlagen

| Onderwijs | Omschrijving | Huidige situatie | Gewenste situatie (norm) | Kader |
|-----------------------------|--|---|--|---|
| Dagopvang/BSO | Voor het opvangen van kinderen voor of in de basisschoolleeftijd | Minimaal 1 per kern m.u.v. Vlist | Minimaal 1 per kern (m.u.v. Vlist), fysiek dichtbij kinderopvang en primair onderwijs. | |
| Peuteropvang | Peuteropvang voert de voor- en vroegschoolse educatie uit | Minimaal 1 per kern m.u.v. Vlist 18 peuteropvanglocaties in totaal. | Minimaal 1 per kern, van kwalitatief niveau | Wettelijk kader |
| Basisonderwijs | Voor het geven van onderwijs aan kinderen in de leeftijd van 4 t/m 12-jaar | In alle kernen is een basisschool of meerdere scholen aanwezig m.u.v. Vlist | In alle kernen is een basisschool of meerdere scholen aanwezig m.u.v. Vlist. Voor Krimpenerwaard geldt voor het basisonderwijs wettelijk een instandhoudingsnorm van 83 leerlingen, en een stichtingsnorm van 200 leerlingen. Vanwege het belang van scholen voor de leefbaarheid van een kern, blijft de gemeente hierover in gesprek met het onderwijs. De verantwoordelijkheid voor het wel of niet in stand houden van een school, ligt bij de schoolbesturen. | Gemeente is wettelijk verplicht om te voorzien in voldoende openbaar onderwijs (artikel 23, Grondwet) en draagt t.b.v. alle basisscholen in de gemeente zorg voor de voorzieningen in de huisvesting (artikel 95, Wet Primair onderwijs). Hiernaast heeft de gemeente een wettelijke taak in het maken van resultaatafspraken vroegschoolse educatie met scholen. |
| Voortgezet onderwijs | Voor het geven van voortgezet onderwijs van 12 t/m 18 jaar | 4 VO scholen | Behoud van huidig aanbod | O.b.v. wettelijke normen. Opheffingsnormen in het voortgezet onderwijs zijn afhankelijk van het onderwijsaanbod. Voor elke onderwijssoort geldt een andere norm. |

INHOUDSOPGAVE

Klik hieronder op een hoofdstuk en ga automatisch naar de betreffende pagina >

1. Inleiding
2. Samenvatting
3. Context en kaders
4. De Sociale Basis en ambities
5. Wat zien we als minimaal voorzieningenniveau in de Krimpenerwaard?
6. Ontwikkelopgaven
7. Van inventarisatie naar uitvoering
8. Bronvermeldingen
9. Bijlagen

| Welzijn | Omschrijving | Huidige situatie | Gewenste situatie (norm) | Kader |
|-------------------------------------|---|--|--|---|
| Integrale Lokale Toegang | Laagdrempelige en professionele hulp bij vragen over o.a. wonen, schulden en opvoeden. Zichtbaar en toegankelijk in elke wijk, sterk afhankelijk van de Sociaal Economische Status. Het steunpunt vrijwilligers en mantelzorgsteunpunt maken onderdeel uit van de 'toegang-slocatie'. | Nog in ontwikkeling | In iedere kern een vorm van Lokale Toegang dicht bij de inwoner. Dit wordt nader uitgewerkt binnen het project Integrale Lokale Toegang. | Kadernotitie Integrale Lokale Toegang. |
| Steunpunt vrijwilligers | Het steunpunt adviseert en ondersteunt vrijwilligers en verenigingen en bemiddelt tussen vraag en aanbod. | We beschikken nog niet over een steunpunt vrijwilligers. Wel wordt vanuit Welzijn Krimpenerwaard een digitale vrijwilligersvacaturebank bijgehouden. Ook wordt door Team Sportservice ondersteuning geboden aan sportverenigingen. | In iedere kern is toegang tot vrijwilligersondersteuning. | Omgevingsprogramma Sociale Basis en Maatschappelijke voorzieningen. |
| Welzijn- en zorginstellingen | Preventief aanbod van professionals en vrijwilligers waardoor problemen bij inwoners worden voorkomen of wordt voorkomen dat beginnende problemen leiden tot een neerwaartse spiraal. | In elke kern zijn diverse welzijns- en zorginstellingen actief. De diversiteit verschilt per kern. | In iedere kern beschikt over 1 of meer voorzieningen. Welke dat zijn, kan verschillen per kern. | Omgevingsprogramma Maatschappelijke voorzieningen. |

INHOUDSOPGAVE

Klik hieronder op een hoofdstuk en ga automatisch naar de betreffende pagina >

1. Inleiding
2. Samenvatting
3. Context en kaders
4. De Sociale Basis en ambities
- 5. Wat zien we als minimaal voorzieningenniveau in de Krimpenerwaard?**
6. Ontwikkelopgaven
7. Van inventarisatie naar uitvoering
8. Bronvermeldingen
9. Bijlagen

| Cultuur | Omschrijving | Huidige situatie | Gewenste situatie (norm) | Kader |
|---|--|--|---|---|
| Bibliotheekvoorziening | Het geven van publieke toegang tot informatie, educatie en cultuur, inzet op leesbevordering en hulp aan en ondersteuning voor inwoners met beperkte basisvaardigheden (taal, rekenen en digitale vaardigheden). | 4 volwaardige locaties en 3 servicepunten. | In iedere kern is een bibliotheekvoorziening. Variërend van steunpunt of servicepunt in kleine kernen tot aan een volledige bibliotheek in grote kernen m.u.v. de kernen Vlist en Berkenwoude. Landelijk wordt uitgegaan van tenminste 1 volwaardige bibliotheekvoorziening per gemeente. Het ministerie van OCW heeft een wijziging van de Bibliotheekwet aangekondigd. De grootste wijziging is dat de huidige 'bevoeringstaak' wordt omgezet naar een plicht voor gemeenten en provincies. De insteek is dat de toegang tot de openbare bibliotheek hiermee voor alle inwoners wordt gegarandeerd binnen een straal van maximaal 3,5 km. | Bibliotheekvisie, actualiteit en wetgeving in wording. |
| IDO (Informatiepunt Digitale Overheid) | Een IDO is een fysiek loket, waar inwoners terecht kunnen als zij moeite hebben met digitale dienstverlening. | 4 locaties (Bergambacht, Krimpen aan de Lek, Lekkerkerk en Schoonhoven) | Uitbreiding van het huidige aantal dan wel herschikking van het aantal beschikbare uren over de kernen. Eventueel volgt er een uitbreiding van het aantal IDO locaties in de servicepunten van de bibliotheek en spreekuren in de kernen waar geen bibliotheekvestiging is. | Gemeenten hebben de verantwoordelijkheid voor de instandhouding van het IDO en ontvangen hiervoor een Specifieke Uitkering (Regeling Specifieke Uitkering Digitale Overheid). Deze SPUK krijgt een wettelijke verankering in de Wet modernisering elektronisch bestuurlijk verkeer. |
| Podiumlocatie | Presentatie-, oefen- en werkruimte voor professionals en amateurs. | In iedere kern is er minimaal 1 podiumlocatie, vaak gekoppeld aan een dorps- of cultuurhuis. | Behoud huidige capaciteit. | Er is geen wettelijk kader omtrent podiumlocaties. |

INHOUDSOPGAVE

Klik hieronder op een hoofdstuk en ga automatisch naar de betreffende pagina >

1. Inleiding
2. Samenvatting
3. Context en kaders
4. De Sociale Basis en ambities
5. Wat zien we als minimaal voorzieningenniveau in de Krimpenerwaard?
6. Ontwikkelopgaven
7. Van inventarisatie naar uitvoering
8. Bronvermeldingen
9. Bijlagen

6 Ontwikkelopgaven

In Krimpenerwaard willen we voor onze inwoners dat ze zich thuis voelen, dat ze zelfredzaam zijn en naar vermogen kunnen meedoen. Dat de gemeente een vitaal gebied is waar we in goede gezondheid wonen, werken en genieten van de unieke omgeving. Wat van de gemeente een plek maakt om prettig te wonen en leven en zich thuis te voelen is voor iedereen anders. Krimpenerwaard is een gemeente met een grote diversiteit in woon-omgeving door het grote uitgestrekte gebied, de karakteristieke kernen en onze inwoners die daarin wonen, werken en leven.

De behoefte aan ruimte en voorzieningen om dit mogelijk te maken is van alle tijden, maar de manier waarop we daar invulling aan geven wordt bepaald door trends, ontwikkelingen, behoeften en ambities zoals beschreven in [hoofdstuk 4](#). Afgezet tegen de huidige situatie en het beoogde basis voorzieningenniveau in onze kernen ([hoofdstuk 5](#)) leidt dit tot nieuwe **ontwikkelopgaven** voor maatschappelijke voorzieningen in onze gemeente waar we de komende jaren mee aan de slag gaan. In de realisatie van de ontwikkelopgaven zijn onze inwoners en maatschappelijke partners onmisbaar. Gemeente, partners en inwoners hebben hierin verschillende rollen die in samenhang ervoor zorgen dat het voor iedereen prettig wonen is in de Krimpenerwaard in vitale kernen, vitale gemeenschappen met vitale voorzieningen.

Onze partners staan aan de basis van het verbinden van mensen in netwerken, het zorgen voor ontmoeting en het initiëren van activiteiten om de leefbaarheid van kernen, wijken en buurten te versterken. De gemeente maakt voor zichzelf onderscheid tussen 4 verschillende rollen.

Partner

We leren samen met inwoners, maatschappelijke instellingen en ondernemers hoe we effectief samenwerken voor de gemeente en onze inwoners. Gezamenlijk leggen we accenten in het werken in de gemeente, vanuit wat nodig is in buurten en wijken en in aansluiting op de diversiteit van de kernen. We creëren meer ruimte voor eigen initiatief, en trekken gezamenlijk op in de gemeente. In de kernen zoeken we mogelijkheden om organisaties slimmer te laten samenwerken.

Regisseur

We stellen in samenspraak met bewoners, met maatschappelijke instellingen en ondernemers beleidsmatige kaders op. We wegen alle belangen die binnen een gebied en gemeentebreed spelen integraal af. Vanuit onze toezichthoudende rol bewaken we dat de uitvoering plaatsvindt binnen die kaders, handhaven we waar nodig en verstrekken we vergunningen.

Facilitator

In samenspraak met gebruikers en betrokken partijen zorgen we dat er ruimte is voor maatschappelijke activiteiten, ontmoeting, (groen) beleving, onderwijs, sport, cultuur, spel en beweging. We stimuleren optimale bezetting en verlenen subsidie.

Eigenaar en beheerder

Van een deel van het maatschappelijk vastgoed en overige maatschappelijke voorzieningen (bijvoorbeeld sportparken) is de gemeente eigenaar en beheerder. De gemeente heeft ook vastgoed, grondposities en een groot deel van de openbare ruimte in bezit en beheer.

De ontwikkelopgaven zijn in dit programma algemeen geformuleerd. Wat dit aan ontwikkeling op kernniveau betekent wordt uitgewerkt in een 'kansenagenda' of gebiedsgerichte omgevingsprogramma's. Zie [hoofdstuk 7](#) voor een toelichting op het vervolg van dit omgevingsprogramma.

INHOUDSOPGAVE

Klik hieronder op een hoofdstuk en ga automatisch naar de betreffende pagina >

1. Inleiding
2. Samenvatting
3. Context en kaders
4. De Sociale Basis en ambities
5. Wat zien we als minimaal voorzieningenniveau in de Krimpenerwaard?
6. Ontwikkelopgaven
7. Van inventarisatie naar uitvoering
8. Bronvermeldingen
9. Bijlagen

6.1 Ontwikkelopgaven persoonlijke sociale basis

6.1.1 Kwalitatief

Een uitnodigende leefomgeving

Bij het ontwerp en de inrichting van de openbare ruimte hebben we aandacht voor een leefomgeving die uitnodigt tot bewegen en ontmoeten en toegankelijk is onafhankelijk van iemands geslacht, gender, eventuele beperking, financiële situatie of etnische achtergrond. Denk daarbij aan aantrekkelijke loop- en fietsroutes, dementievriendelijke inrichting van de openbare ruimte, differentiatie in en toegankelijkheid van sport- speel en verblijfsplekken en bruikbaar en gevarieerd groen. Met nieuwbouwplannen aan de randen van de kernen, hebben we niet alleen oog voor de benodigde ruimte van maatschappelijke voorzieningen, maar ook voor de afstand tot maatschappelijke voorzieningen. Bij relatief grote afstanden, neemt de kans toe dat bewoners de auto pakken in plaats van te gaan lopen of fietsen.

In de uitvoering van deze opgave is de gemeente Krimpenerwaard regisserend en faciliterend. We zijn (grotendeels) verantwoordelijk voor de totstandkoming van ruimtelijke plannen en waarden daarbij initiatieven en ideeën uit de samenleving. Daarvoor benutten we de kennis van partners zoals bijvoorbeeld Team Sportservice Krimpenerwaard met expertise op sportstimulering. We verwachten van projectontwikkelaars en woningcorporaties dat zij eveneens hun verantwoordelijkheid nemen in het vergroten van een uitnodigende leefomgeving in gebiedsontwikkeling en rondom de woningvoorraad van de woningcorporatie. We sturen hierop middels de prestatieafspraken met de corporaties en huurdersorganisaties en kostenverhaal op grond van de Omgevingswet zoals in de nota grondbeleid 2024 nader staat uitgewerkt. Er ligt immers een bouwopgave van 4.000 woningen tot 2040. Deze woningbouwopgave

heeft effect op de buitenruimtes en de noodzakelijke maatschappelijke voorzieningen. Een investeringsfonds¹ wordt gevormd, en gevoed door kosten die via anterieure overeenkomsten worden verhaald bij projectontwikkelaars. Hiermee worden de investeringen in de buitenruimte en maatschappelijke voorzieningen bekostigd.

Ontwikkelopgaven persoonlijke sociale basis

| Ambitie | Ontwikkelopgave | Rol | Toelichting op rolne- |
|---|---------------------------------------|---|---|
| Omgeving nodigt uit tot bewegen | Beweegvriendelijke leefomgeving | Eigenaar, regisserend, partner en faciliterend. (maatwerk per situatie) | Ruimtelijke plannen, financiering, opdrachtgeverschap, sportakkoord |
| In iedere kern ruimte voor ontmoeting in de openbare ruimte | Ontmoetingsplekken in openbare ruimte | Eigenaar, regisserend, partner en faciliterend (maatwerk per situatie) | Ruimtelijke plannen, financiering, opdrachtgeverschap, sportakkoord |

¹ De vorming van een investeringsfonds ligt voor in de nota grondbeleid 2024, welke aan de raad is voorgesteld. Datum besluitvorming 16 april 2024.

INHOUDSOPGAVE

Klik hieronder op een hoofdstuk en ga automatisch naar de betreffende pagina >

1. Inleiding
2. Samenvatting
3. Context en kaders
4. De Sociale Basis en ambities
5. Wat zien we als minimaal voorzieningenniveau in de Krimpenerwaard?
- 6. Ontwikkelopgaven**
7. Van inventarisatie naar uitvoering
8. Bronvermeldingen
9. Bijlagen

6.2 Ontwikkelopgaven gemeenschappelijke sociale basis

6.2.1 Kwalitatief

We streven naar het behoud van vitale voorzieningen in de kernen.

Daarbij hoeft niet alles overal hetzelfde te zijn. Nabijheid en toegankelijkheid van voorzieningen vinden we belangrijk. Ondanks het geschetste minimale voorzieningenniveau, is dit nadrukkelijk geen blauwdruk. Elk gebied en elke kern is uniek en dat vraagt maatwerk. Dat we bijvoorbeeld de aanwezigheid van sportvoorzieningen als basis zien van een kern is generiek, maar welke sportvoorzieningen dat zijn en hoeveel dat er zijn, kan verschillen. We kijken daarbij kritisch, maar zorgvuldig naar de overcapaciteit van de accommodaties. Mede op basis van stedelijke ontwikkeling en groei prognoses maken we keuzes over het al dan niet behouden van de overcapaciteit.

Naast de aanwezigheid van voorzieningen is ook de vitaliteit van de voorziening en de locatie belangrijk. Een goede organisatiekracht van een voorziening en de maatschappelijke rol die zij vervult is randvoorwaardelijk voor het behoud van voorzieningen in de kernen. Veel voorzieningen draaien op de kracht van vrijwilligers en actieve inwoners zijn daarmee onmisbaar. Om verschillende redenen (bijv. hogere zorgkosten, een terugtrekkende overheid, kleiner netwerk/individualisering) wordt er een steeds groter beroep op vrijwillige inzet gedaan én komt door toenemende wet- en regeldruk steeds meer op vrijwilligersorganisaties af. We doen blijvend een beroep op inwoners om zich in te zetten als vrijwilliger voor maatschappelijke

voorzieningen. Met de functionaliteit van een vrijwilligerssteunpunt faciliteert de gemeente de organisatiekracht van deze voorzieningen en ondersteunen we vrijwilligers in de uitvoering van hun taken. We vragen van enkele (welzijns) partners om invulling te geven aan dit vrijwilligerssteunpunt. Wanneer daar aanvullende capaciteit voor nodig is, stelt de gemeente daar middels subsidie of een specifieke uitkering, middelen tegenover. Maar ook de mate waarin voorzieningen aansluiting blijven vinden bij de vraag van de samenleving is bepalend voor het voortbestaan. Het ondersteunen en faciliteren van maatschappelijke voorzieningen in het vervullen van hun maatschappelijke rol zien we dan ook als taak van ons als gemeente. Hierbij is het niet vanzelfsprekend dat de gemeente de rol van financier of risicodrager op zich neemt. Als uitgangspunt hanteren we dat maatschappelijke instellingen zelf de verantwoordelijkheid dragen voor hun eigen huisvesting.

Het feit dat mensen langer thuis wonen en er meer kleinschalige (zorg) voorzieningen in de buurt komen zet ons tot goed nadenken over toegankelijkheid in de stedenbouwkundige opzet van wijken, het logisch situeren van voorzieningen rondom knooppunten van het openbaar vervoer en de opzet van geschikte looproutes. Toegankelijkheid gaat niet alleen over de fysieke kant. Een voorziening moet ook uitnodigen tot naar binnen gaan, je er thuis voelen en mee te doen ook als je hier wat hulp bij nodige hebt ivm een beperking of ziekte. De ene voorziening vraagt daarnaast ook om meer zichtbaarheid dan een andere. Zo vragen publieksfuncties zonder vaste afspraken om een zichtlocatie, terwijl functies met afspraken (zoals een huisarts of fysiotherapeut) op een minder zichtbare plek kunnen zitten. In woongebieden die vernieuwd worden houden

we in de planvorming rekening met voldoende ruimte voor maatschappelijke voorzieningen. We hebben daarbij oog voor trends en ontwikkelingen zoals in [hoofdstuk 4](#) geschetst zodat aanpassingen in voorzieningen voor de lange termijn worden gedaan. Dat kan gaan om aanpassingen of uitbreiding van bestaande voorzieningen in de kernen, maar ook het inpassen van nieuwe voorzieningen.

Ruimte voor ontmoeting, activiteiten en lichte vormen van dagbesteding

Buiten de centrale plekken organiseren we op kernniveau 'buurtkamers'. Buurtkamers zijn kleinschalige locaties (bijvoorbeeld een huiskamer met keuken) waar bewoners kunnen vergaderen, activiteiten organiseren, samen koken en eten, talent ontwikkelen en hulp kunnen bieden. Hier worden kleinschalige buurtinitiatieven ontplooid en buurtnetwerken versterkt. Het is hierbij van belang dat de kleinschaligheid zorgt voor een gevoel van veiligheid en overzicht. Tegelijkertijd is de zichtbaarheid belangrijk. Het moet een open ruimte zijn. Het liefst aan een pleintje of een plantsoen midden in de buurt, zodat ook buitenactiviteiten georganiseerd kunnen worden. Het naar buiten brengen van initiatieven draagt bij aan de zichtbaarheid en laagdrempeligheid om als buurtbewoner aan te sluiten. De openbare ruimte in de directe omgeving moet ruim, groen en rustig zijn, bij voorkeur Age Friendly. Voor de realisatie van buurtkamers werkt de gemeente samen met woningcorporaties, projectontwikkelaars en welzijnspartners zodat bestaande geschikte ruimten en nieuw in te richten ruimten optimaal worden benut.

INHOUDSOPGAVE

Klik hieronder op een hoofdstuk en ga automatisch naar de betreffende pagina >

1. Inleiding
2. Samenvatting
3. Context en kaders
4. De Sociale Basis en ambities
5. Wat zien we als minimaal voorzieningenniveau in de Krimpenerwaard?
6. Ontwikkelopgaven
7. Van inventarisatie naar uitvoering
8. Bronvermeldingen
9. Bijlagen

We brengen eenduidigheid en samenhang aan in het meerjarig onderhoud, beheer en faciliteren van overeenkomstige voorzieningen

We streven naar efficiënt en effectief gebruik en beheer van voorzieningen om optimaal te kunnen bijdragen aan onze maatschappelijke doelen. De gemeente ziet zichzelf niet als exploitant, risicodragers en beheerder van maatschappelijke voorzieningen in de toekomst. Voor gemeentelijke sportaccommodaties betekent dit dat we een keuze maken voor een beheermodel op grond van de eerder uitgevoerde verkenning. Voor (geprivatiseerde) sportverenigingen bepalen we op eenduidige wijze de ondersteuning. We markeren daarbij de verantwoordelijkheden van de sportorganisatie voor grote renovaties t.o.v. de subsidie die zij ontvangen (bijvoorbeeld zwembadcomplexen en hockey). Omdat de huidige financiële middelen voor sport op termijn onvoldoende zijn om het huidige sportaanbod in stand te houden evalueren we de mate waarin we verschillende sporten ondersteunen (basissporten, uitzonderingen en niet-basissporten) en bepalen mede met behulp van het afwegingskader maatschappelijke voorzieningen en in samenspraak met inwoners en onze maatschappelijke partners een meerjarige strategie. Voor dorps- en cultuurhuizen betekent dit dat we over onze rol als risicodragers in gesprek gaan met onze partners om op

die manier toe te werken naar eenduidigheid.

Huidige bestemmingsplannen en horecaverGUNningen wisselen per locatie en voorziening. We creëren ruimere exploitatiemogelijkheden in omgevingsplannen en verminderen regeldruk om daarmee de vitaliteit van voorzieningen te stimuleren.

We investeren in de relatie met religieuze instellingen. Religieuze instellingen hebben een groot bereik onder en veel contact met hun leden. Hierdoor weten deze instellingen wat er speelt op persoonlijk, sociaal en maatschappelijk vlak van hun leden en hun omgeving. Zij zijn waardevolle (gespreks)partners binnen onze gemeente. Op dit moment zijn de contacten met deze instellingen vaak ad hoc. Religieuze instellingen staan, voor een groot deel, los van de invloed van de gemeente. Wij streven ernaar om een meer structurele relatie op te bouwen als gesprekspartner.

6.2.2 Kwantitatief

We realiseren een ontmoetingslocatie voor jongeren in de kern

De gemeente faciliteert ontmoeting voor de jeugd. Jongeren hebben behoefte aan een eigen plek waar ze zich thuis voelen en gehoord worden. Dit vraagt om plekken die aantrekkelijk, laagdrempelig en kleinschalig zijn. Aan de hand van het type wijk/kern en de groei/rimp van het aantal jongeren wordt met relevante partijen in de gemeente bepaald of een JOP, jongerenhuiskamer of een jeugdsoos een passende faciliteit is. Voor de locatiebepaling van een ontmoetingslocatie wordt te allen tijde een participatietraject gevolgd. We vragen van jongeren zelf om actief mee te denken over de inrichting van ontmoetingsplaatsen en de activiteiten die daar worden georganiseerd. Als richtlijn gaan we uit van tenminste één jeugd ontmoetingslocatie per kern. Een combinatie met een buurtcentrum of andere voorzieningen heeft in principe de voorkeur. Verzoeken hiertoe worden als project behandeld en indien nodig dekking voor gezocht.

INHOUDSOPGAVE

Klik hieronder op een hoofdstuk en ga automatisch naar de betreffende pagina >

1. Inleiding
2. Samenvatting
3. Context en kaders
4. De Sociale Basis en ambities
5. Wat zien we als minimaal voorzieningenniveau in de Krimpenerwaard?
6. Ontwikkelopgaven
7. Van inventarisatie naar uitvoering
8. Bronvermeldingen
9. Bijlagen

| Ambitie | Ontwikkelopgave | Rol | Toelichting op rolneming |
|---|--|--------------------------|--|
| Locaties voor (en aanbod van) laagdrempelige ontmoetingsactiviteiten, met als doel het creëren van informele netwerken en sociale samenhang zien we als basisvoorziening in iedere kern. | Ruimte voor ontmoeting en lichte vorm van dagbesteding/ buurtkamers | Facilitator | Voorwaardenscheppend d.m.v. gebiedsgerichte omgevingsprogramma's, -plannen. Subsidiering o.b.v. jaarlijkse regeling. |
| | Buurt/dorps huis (functie) in elke kern | Facilitator | Exploitatiesubsidie; Initiatief, beheer en exploitatie bij inwoners. |
| | Realisatie ontmoetingslocaties voor jongeren in de kernen | Regisseur en facilitator | Faciliteren participatietraject. Financiering plaatsing JOP op initiatief/naar behoefte jeugd. |
| | Verstevigen relatie religieuze instellingen | Partner | (pro)actieve gesprekspartner |
| | Behoud van vitale voorzieningen in de kernen door in planvorming rekening te houden met voldoende ruimte voor maatschappelijke voorzieningen in woongebieden die vernieuwd worden. | Regisseur en facilitator | |
| Gemeente is geen beheerder en exploitant van maatschappelijke voorzieningen, tenzij... | Eenduidige beheer en financieringsgrondslag + uitwerking beheermodellen sport | Regisseur en facilitator | Exploitatiesubsidie. Visie op beheermodellen nadere rolneming wordt hierin uitgewerkt. |
| Optimaal gebruik van voorzieningen bereiken we door het verruimen van de mogelijkheden en beperken van regeldruk waardoor meervoudig gebruik wordt gestimuleerd | We brengen eenduidigheid en samenhang in het meerjarig onderhoud, beheer, faciliteren overeenkomstige voorzieningen. | Regisseur en facilitator | Voorwaardenscheppend door eventuele aanpassing van subsidieregelingen, omgevingsplan en horecaverGUNningen. |
| We ondersteunen vrijwilligersstructuren met behulp van onze (welzijns)partners voor vitale gemeenschappen en vitale verenigingen. | Passende ondersteuning vrijwilligersorganisaties | Facilitator | Regie m.b.v. subsidie instrumentarium en/of inkoop. |

INHOUDSOPGAVE

Klik hieronder op een hoofdstuk en ga automatisch naar de betreffende pagina >

1. Inleiding
2. Samenvatting
3. Context en kaders
4. De Sociale Basis en ambities
5. Wat zien we als minimaal voorzieningenniveau in de Krimpenerwaard?
- 6. Ontwikkelopgaven**
7. Van inventarisatie naar uitvoering
8. Bronvermeldingen
9. Bijlagen

6.3 Ontwikkelopgaven institutionele sociale basis

6.3.1 Kwalitatief

We maken meervoudig gebruik van ruimte

Het slim en meervoudig gebruiken van ruimte biedt voordelen. Het kan ontmoeting en samenwerking tussen professionals bevorderen. Ook zorgt het voor levendigheid in een buurt en brengt het mensen in contact met voorzieningen die ze nog niet kenden. Clustering van functies kan een beeldbepalend gebouw opleveren met een duidelijke herkenbaarheid van de plek voor voorzieningen in de directe omgeving en de wijk. Het bij elkaar brengen van functies en voorzieningen is alleen kansrijk als partijen een gedeeld belang hebben. Bij het fysiek clusteren van functies is het belangrijk om oog te hebben voor de herkenbaarheid van de diverse functies en de noodzaak van efficiënt beheer. Er is een goede beheerconstructie noodzakelijk. Per locatie moet gekeken worden naar optimale omvang en schaalgrootte. Sommige voorzieningen zoals buurtkamers zijn juist gebaat bij kleinschaligheid. Het gaat om de synergie tussen functies en partijen. Het samenbrengen van sommige functies levert meerwaarde op voor gebruikers terwijl andere elkaar niet versterken en de combinatie zelfs tot onderbenutting leidt. Dit vraagt bij uitstek maatwerk per kern.

Voorbeelden kansrijke combinaties (niet uitputtend):

- Kindgerichte voorzieningen (VVE, kinderopvang, onderwijs, BSO)
- Onderwijs in combinatie met bibliotheek of buurtcentrum
- Schoolpleinen ook laten fungeren als speel- en ontmoetingsplekken voor de buurt

- (Kunst)grasveldjes in de wijk niet alleen gebruiken als speelplek, maar ook gebruiken voor activiteiten door sportverenigingen of anders georganiseerd verband
- Sportparken waar, naast reguliere sporters, buurtbewoners kunnen wandelen, hardlopen, spelen of ontmoeten
- Eerstelijnsgezondheidszorg en basis- en aanvullende zorg. Denk aan huisarts, apotheek, Lokale Toegang en GGZ zorg.
- Buurtcentrum, bibliotheek of cultuurhuis eventueel in combinatie met ruimte voor de Lokale Toegang
- Een podiumfunctie in scholen die gebruikt kan worden voor repetities van amateurkoren, muziek- en theaterlessen of voorstellingen en lezingen.
- Gymzalen buiten schooltijd gebruiken voor diverse sportvormen.

a. Samen onder 1 dak

We organiseren op centrale plekken in Krimpenerwaard multifunctionele accommodaties. Dit doen we wanneer zich kansen of huisvestingsvraagstukken zich voordoen en er dus een 'natuurlijk moment' ontstaat. Cursussen, activiteiten, dagbesteding, gezamenlijk koken en eten, ruimte voor gesprekken met maatschappelijke dienstverleners, van alles komt hier samen. Vanwege het brede aanbod van activiteiten spreekt het een groot deel van buurtbewoners aan. Het is daarom een plek van samenkomst. Mits aan de juiste ruimtelijke voorwaarden is voldaan. Het succes valt of staat bij de ligging in de kern. Deze moet goed bereikbaar zijn en het liefst aan een doorlopende (winkel)straat met aanwezigheid van veel (langzaam) verkeer en met ov-haltes op korte loopafstanden. Fiets-/scooterparkeergelegenheid is ook een belangrijke conditie. Bouwkundige voorwaarden zijn dat het in de plint van een gebouw moet zitten en een open karakter heeft met een ruime, duidelijke en-

tree. Het binnentreden moet verwelkomend en vanzelfsprekend aanvoelen. Veel daglicht helpt hierbij.

b. Werk- en aanlandplekken voor zorgprofessionals

Ketensamenwerking en netwerken tussen verschillende disciplines en organisaties wordt steeds belangrijker. Sommige professionals zijn maar een paar uur per dag/week in een wijk of kern. We vinden het belangrijk dat zij daar in een omgeving (gebouw) terecht kunnen waar ze kunnen werken en netwerkrelaties aantreffen. Steeds vaker betreft het netwerken door de domeinen heen: gezondheidszorg, (jeugd)hulpverleners en welzijnswerkers. We organiseren voor het grote netwerk aan professionals die de bewoners ondersteuning en zorg dichtbij huis leveren op centrale plekken in Krimpenerwaard behandel/sprek- en werkruimte.

c. Time sharing

We zien de noodzaak tot flexibel bouwen en flexibel indelen voor opeenvolgende functies, maar ook time sharing van ruimtes. We stimuleren het gebruik van gebouwen die ook (of gedeeltelijk) 's avonds gebruikt kunnen worden.

Kijkend naar de ontwikkelopgave 'Meervoudig gebruik van ruimte', heeft de gemeente een regisserende en faciliterende rol. Het realiseren van deze ontwikkelopgave hebben onze maatschappelijke partners niet geheel in eigen hand. De gemeente neemt een actieve rol aan in het bij elkaar brengen van partijen, stimuleert slimme en creatieve combinaties en neemt initiatief om ook zelf in bestaande en nieuwe situaties tot deze combinaties te komen. Hierbij is het niet vanzelfsprekend dat de gemeente de rol van financier op zich neemt. Of en de mate waarin de gemeente een financiële bijdrage levert

INHOUDSOPGAVE

Klik hieronder op een hoofdstuk en ga automatisch naar de betreffende pagina >

1. Inleiding

2. Samenvatting

3. Context en kaders

4. De Sociale Basis en ambities

5. Wat zien we als minimaal voorzieningenniveau in de Krimpenerwaard?

6. Ontwikkelopgaven

7. Van inventarisatie naar uitvoering

8. Bronvermeldingen

9. Bijlagen

aan de realisatie van een multifunctionele accommodatie is afhankelijk van de maatschappelijke meerwaarde/relevantie. Van maatschappelijke partners vragen we eveneens oog te houden voor en kansen te benutten voor het clusteren van functies. We doen een beroep op onze partners in de institutionele basis om waar mogelijk werkplekken ook beschikbaar te stellen voor professionals van samenwerkende partners.

Meervoudig ruimtegebruik is daarmee een uitgangspunt bij gebiedsontwikkeling. Vanuit ruimtelijk aspect vraagt het faciliteren van de juiste bestemmingen, vergunningen of aanpassingen in de buitenruimte. Afhankelijk van een beoogde locatie en functies zou de gemeente ook samenwerkingspartner kunnen zijn. Bij het samenvoegen van voorzieningen zoeken we naast het vergroten van maatschappelijke meerwaarde ook naar financiële schaalvoordelen.

We zetten in op of stimuleren verduurzaming van de maatschappelijke voorzieningen

Voor de eigen panden werken we een routeplan uit voor het verduurzamen van onze gebouwen. Maatschappelijke organisaties met een eigen accommodatie kunnen via de gemeente een beroep doen op de stimuleringslening verduurzaming maatschappelijke accommodaties. Deze regeling heeft een looptijd van 2 jaar en loopt tot en met 31 december 2024. Verduurzaming van eigen panden is inmiddels een vast gesprekspunt tijdens bestuurlijke overleggen en is van invloed op de onderhouds- en exploitatiebegroting en daarmee op het verdienmodel en subsidiebehoefte van instellingen. Maatschappelijke instellingen maken hiervoor ook gebruik van regelingen vanuit het Rijk en de Provincie.

6.3.2 Kwantitatief

Iedereen een volwaardige en toegankelijke bibliotheek in de buurt

We behouden meerdere grotere centraal gelegen vestigingen, die een volwaardig activiteiten aanbod hebben, een HOP (Historisch Ontmoetingspunt) en een ruime collectie boeken hebben. Deze vestigingen bevinden zich in de kernen Schoonhoven, Bergambacht, Lekkerkerk en Krimpen aan de Lek. In de kleinere kernen (m.u.v. Vlist en Berkenwoude) zijn kleinere -servicepuntachtige- voorzieningen, met een smaller aanbod van voorzieningen. Dit aanbod sluit aan bij omvang en de kenmerken van de kern en de wensen van de inwoners. De voorzieningen en inrichting van een servicepunt kunnen per kern verschillen, zowel qua activiteiten aanbod maar ook qua omvang. Deze servicepunten bevinden zich in de kernen Ammerstol, Gouderak, Ouderkerk a/d IJssel. In het noordoosten van de Krimpenerwaard zijn nog geen vaste bibliotheekvoorzieningen. De gemeente is voornemens, in het kader van de komende Zorgplichtwet voor Bibliotheken ook in de kernen Haastrecht en Stolwijk minimaal een servicepunt te realiseren. Deze bibliotheeklocaties komen in de plaats van de Bibliobus die nu in de kernen Berkenwoude, Haastrecht, Stolwijk en Vlist rijdt. Het doel van de Zorgplichtwet is dat er binnen elke gemeente minimaal een volwaardige bibliotheekvoorziening is, die op redelijke afstand toegankelijk is voor alle inwoners van de gemeente.

Vestiging van eerstelijnszorg in de kern

In de meeste kernen zijn eerstelijnsvoorzieningen gevestigd. We vinden de nabijheid van basiszorg in iedere kern belangrijk. We streven daarom naar tenminste 1 huisartsenpraktijk in iedere kern. Eventueel eerst in tijdelijke huisvesting. Door een verschuiving van medisch specialistische zorg naar zorg waar je zelf zonder verwijzing naartoe kunt gaan (o.a. huisarts, tandarts, maatschappelijk werker), wordt complexe zorg steeds meer onderdeel van de huisartsenzorg. De norm voor het aantal patiënten per huisarts wordt als gevolg daarvan naar beneden bijgesteld. Dit betekent ook dat een huisartsenpraktijk meer ruimte nodig heeft (spreekkamers), bijvoorbeeld voor de Praktijkondersteuner huisartsen GGZ, de gemeentelijke Jeugdondersteuner huisartsen en Praktijkondersteuner huisartsen somatiek. Voor een apotheek moet rekening worden gehouden met een extra 150 m². Ook de apotheek verleent nieuwe vormen van zorg, waardoor behoefte is aan spreekkamers met meer privacy. De gemeente heeft in de realisatie van deze ontwikkelopgave alleen een randvoorwaardelijke rol. Wel kunnen we bij gebiedsontwikkeling en nieuwbouw/verbouw rekening houden met het creëren van aantrekkelijke vestigingscondities. De Nederlandse Zorg Autoriteit stelt normen vast voor het aantal patiënten per huisartsenpraktijk. Tevens zijn kaders ten aanzien van eerstelijnszorg vastgesteld in de Zorgverzekeringswet.

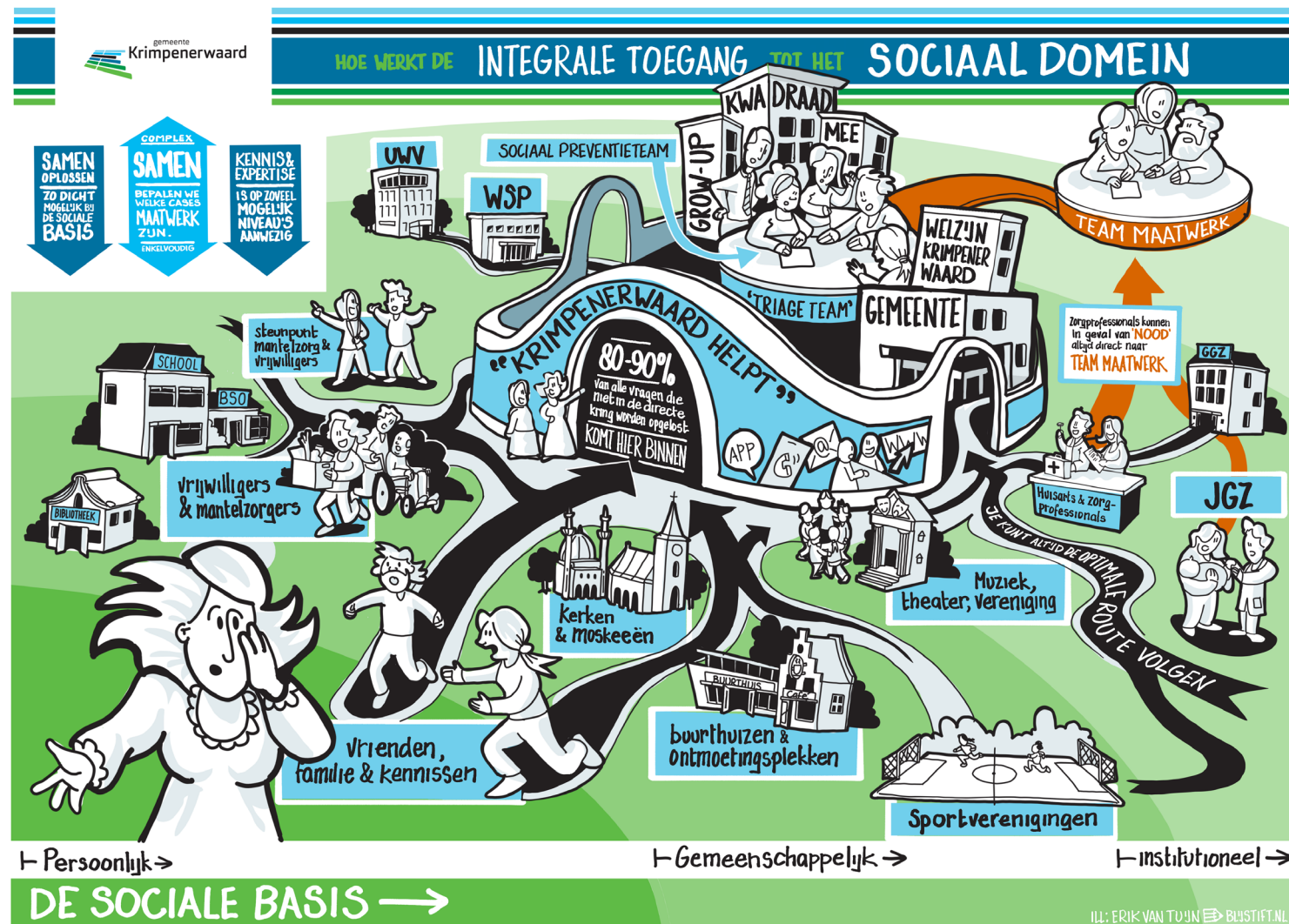
INHOUDSOPGAVE

Klik hieronder op een hoofdstuk en ga automatisch naar de betreffende pagina >

1. Inleiding
2. Samenvatting
3. Context en kaders
4. De Sociale Basis en ambities
5. Wat zien we als minimaal voorzieningenniveau in de Krimpenerwaard?
6. Ontwikkelopgaven
7. Van inventarisatie naar uitvoering
8. Bronvermeldingen
9. Bijlagen

In elke kern een vorm van lokale toegang

Het uitgangspunt is om in elke kern een vorm van integrale laagdrempelige toegang tot ondersteuning en zorg te organiseren. Deze Lokale Toegang wordt vormgegeven door de gemeente Krimpenerwaard en de partners van het Sociaal Preventie team. De Lokale Toegang moet een plek zijn waar inwoners terecht kunnen met hun vragen over wonen, werken, geldzaken, opvoeden en opgroeien, ontmoeten en welzijn. De ondersteuning bij mantelzorg maakt hier onderdeel van uit. Dat betekent niet dat deze Lokale Toegang in elke kern op dezelfde wijze wordt ingericht. Qua huisvesting zullen de wensen, behoefte en eisen dan ook verschillen. Verdere uitwerking van de lokale toegang volgt in de kadernotitie Lokale Toegang en de daaruit voortvloeiende documenten. Voor het realiseren van een vorm van Lokale Toegang in elke kern is de gemeente eigenaar. De uitvoering van de Lokale Toegang blijft gedeeltelijk in eigen beheer. We voeren zelf uit en bepalen beleid. Tegelijkertijd doen we de dit niet alleen en zijn we samenwerkingspartner in de uitvoering samen met het Sociaal Preventie team. Als partners in de uitvoering denkt het Sociaal Preventieteam mee in het ontwerpen van de Lokale Toegang in elke kern.



INHOUDSOPGAVE

Klik hieronder op een hoofdstuk en ga automatisch naar de betreffende pagina >

1. Inleiding
2. Samenvatting
3. Context en kaders
4. De Sociale Basis en ambities
5. Wat zien we als minimaal voorzieningenniveau in de Krimpenerwaard?
6. Ontwikkelopgaven
7. Van inventarisatie naar uitvoering
8. Bronvermeldingen
9. Bijlagen

| Ambitie | Ontwikkelopgave | Rol | Toelichting op rolneming |
|---|---|--------------------------|---|
| Toegang ondersteuning mantelzorg | Als onderdeel van ontwikkeling integrale toegang | Regisseur en Eigenaar | Subsidiëring mantelzorgondersteuning en lotgenotencontact. |
| Goede geografische spreiding ondersteuning | Ontwikkeling integrale toegang | Regisseur | Rolneming o.b.v. kadernotitie Integrale Lokale Toegang. |
| Voor ieder kind passend onderwijs en kinderopvang nabij | Basisschool in combinatie met opvang 0-4, BSO en VVE in elke kern | Regisseur en facilitator | Waar opvang onder druk staat als gevolg van aantallen waar mogelijk aanvullend subsidiëren. Ruimtebehoefte meenemen in ontwikkelingen a.d.h.v. IHP. Bekostiging huisvesting opvang primair aan opvangorganisaties. Gesprekspartner onderwijsbesturen bij locatiekeuze- en ontwikkeling basisscholen. |
| Bibliotheek in de buurt | Uitvoering geven aan bibliotheekvisie | Regisseur en facilitator | Exploitatiesubsidie. Regie in locatiekeuze. |
| Clustering voorzieningen | Realiseren van meerdere voorzieningen/organisaties onder 1 dak | Regisseur en facilitator | Initiëren gebiedsgerichte omgevingsprogramma's. Afhankelijk van type organisatie exploitatie of activiteitensubsidie. Beheer en exploitatie is verantwoordelijkheid van de gebruikers. |
| Een goede samenwerking tussen ketenpartners in de eerstelijns zorg en partners actief in het sociaal domein | Realiseren werk- en aanlandplekken zorgprofessionals Timesharing | Facilitator | Sturing d.m.v. subsidie. (Pro) actieve gesprekspartner. |
| De Lokale toegang positioneren we dicht bij onze inwoners | Ontwikkeling integrale Toegang | Regisseur en facilitator | Rolneming o.b.v. kadernotitie Integrale Lokale Toegang. |
| Goede geografische spreiding van eerstelijns zorg in het kader van nabijheid | Eerstelijns huisartsenzorg in elke kern | Regisseur en facilitator | Gesprekspartner; Voorwaardenscheppend d.m.v. gebiedsgerichte omgevingsprogramma's en -plannen. |
| We ondersteunen vrijwilligersstructuren met behulp van onze (welzijns)partners voor vitale gemeenschappen en vitale verenigingen | We zetten in op of stimuleren verduurzaming van de maatschappelijke voorzieningen | Facilitator | Voorwaardenscheppend door middel van stimuleringsregelingen van Rijk en gemeente. |

INHOUDSOPGAVE

Klik hieronder op een hoofdstuk en ga automatisch naar de betreffende pagina >

1. Inleiding
2. Samenvatting
3. Context en kaders
4. De Sociale Basis en ambities
5. Wat zien we als minimaal voorzieningenniveau in de Krimpenerwaard?
- 6. Ontwikkelopgaven**
7. Van inventarisatie naar uitvoering
8. Bronvermeldingen
9. Bijlagen

Tijdens de inventarisatiefase hebben we de bestaande voorzieningen en behoeften van onze inwoners, partners, ambtelijke organisatie en gemeenteraad in beeld gebracht. Zowel kwantitatieve gegevens (over hoeveelheid voorzieningen en demografische ontwikkelingen) als de ervaringen van bewoners en professionals zijn daarin betrokken. Door sociaal-maatschappelijke wensen van inwoners te betrekken krijgen fysieke ontwikkelingen een betere invulling voor de lange termijn.

We hebben in dit omgevingsprogramma gekeken naar trends en ontwikkelingen die van invloed zijn op het gebruik van maatschappelijke voorzieningen nu en in de toekomst waardoor eventuele aanpassingen voor de lange termijn worden gedaan. Data over bestaande voorzieningen zijn gekoppeld aan onze gemeentelijke ambities, demografische prognoses, maatschappelijke trends en landelijke normeringen. Hierdoor is een beeld ontstaan van de leemtes in de bestaande voorzieningenvoorraad welke hebben geleid tot de benoemde ontwikkelopgaven. Nu is het tijd de ontwikkelopgaven te vertalen naar de uitvoering.

Integrale aanpak

In multidisciplinaire teams werken we aan deze opgaven en komen we tot 'kansenplannen' op generiek en op kernniveau in aansluiting op de identiteit van de kernen. Het fysieke en sociale domein werken integraal samen. Verschillende functies en beleidsdomeinen moeten samen komen op specifieke plekken om invulling te kunnen geven aan de ontwikkelopgaven. In dit kansenplan wordt duidelijk welke kansen en wanneer deze zich in de toekomst voordoen om invulling te kunnen geven aan de ontwikkelopgaven en wie daarbij betrokken zijn.

Monitoring

De voortgang van de ontwikkelopgaven kunnen gemonitord worden wanneer deze ook concreter zijn uitgewerkt in de hierboven beschreven kansenplannen. Op dat moment hebben we zicht op wanneer we welke operationalisering kunnen verwachten. De voortgang wordt kwalitatief beschreven in de kwaliteitsmonitor Sociaal Domein welke 2 keer per bestuursperiode wordt uitgebracht.

INHOUDSOPGAVE

Klik hieronder op een hoofdstuk en ga automatisch naar de betreffende pagina >

1. Inleiding
2. Samenvatting
3. Context en kaders
4. De Sociale Basis en ambities
5. Wat zien we als minimaal voorzieningenniveau in de Krimpenerwaard?
6. Ontwikkelopgaven
7. Van inventarisatie naar uitvoering
8. Bronvermeldingen
9. Bijlagen

Bronnen, contacten & Bijeenkomsten:

- Collegeprogramma 2022-2026 Vitaal Vooruit!
- Presentatie Verwey & Jonker instituut 12-12-2023
- Netwerkbijeenkomst Sociale basis in de Krimpenerwaard
- BMC bijeenkomst Sociale Basis 21-9-2023
- 31 augustus 2023: VNG webinar Het versterken van de Sociale Basis
- Sociale basis | buurtwijs.nl
- Kernboodschap en Position Paper de Sociale Basis, Verwey & Jonker
- Movisie, artikel "Wat is de sociale basis precies?"
- Woonvisie Krimpenerwaard 2023-2028
- Kader voor beheer en exploitatie gemeentelijke sportaccommodaties
- Integraal Beleidskader 2021-2025
- Omgevingsvisie Krimpenerwaard 2021
- Sportaccommodatieplan Gemeente Krimpenerwaard 2019
- Vastgoedregeling Krimpenerwaard 2021
- Bibliotheekvisie gemeente Krimpenerwaard 2021
- Afwegingskader maatschappelijke voorzieningen 2021
- Nota gezondheid gemeente Krimpenerwaard 2020
- Uitvoeringsprogramma Cultuur 2021-2024



INHOUDSOPGAVE

Klik hieronder op een hoofdstuk en ga automatisch naar de betreffende pagina >

1. Inleiding
2. Samenvatting
3. Context en kaders
4. De Sociale Basis en ambities
5. Wat zien we als minimaal voorzieningsniveau in de Krimpenerwaard?
6. Ontwikkelopgaven
7. Van inventarisatie naar uitvoering
- 8. Bronvermeldingen**
9. Bijlagen

Bijlage 1 Inventarisatie Maatschappelijke Voorzieningen



[Bekijk hier het document >](#)

Bijlage 2 Afwegingskader maatschappelijke voorzieningen



INHOUDSOPGAVE

Klik hieronder op een hoofdstuk en ga automatisch naar de betreffende pagina >

1. Inleiding
2. Samenvatting
3. Context en kaders
4. De Sociale Basis en ambities
5. Wat zien we als minimaal voorzieningenniveau in de Krimpenerwaard?
6. Ontwikkelopgaven
7. Van inventarisatie naar uitvoering
8. Bronvermeldingen

9. Bijlagen

Bijlage 3 Participatieverslag

Dit omgevingsprogramma is het resultaat van een intensief en participatief proces. Het schrijven is gestart met een brede inventarisatie van de bestaande maatschappelijke voorzieningen. De inventarisatie brengt de voorzieningen in beeld, clustert deze en signaleert trends en ontwikkelingen en inwonersbehoeften.

Bij de ambtelijke organisatie, maatschappelijke organisaties en een vertegenwoordiging vanuit de Adviesraad Sociaal Domein is input en feedback opgehaald. In de eerste fase hebben er in totaal 25 medewerkers vanuit de ambtelijke organisatie en 350 maatschappelijke organisaties input geleverd via het invullen van een vragenlijst. Vervolgens hebben ongeveer 22 medewerkers vanuit de ambtelijke organisatie, 23 maatschappelijke organisatie en een vertegenwoordiger vanuit de Adviesraad Sociaal Domein geparticipeerd in een verdiepende sessie. Ook hebben ongeveer 12 medewerkers vanuit de ambtelijke organisatie geparticipeerd in een feedbackbijeenkomst over de eerste versie van het Inventarisatierapport. Maatschappelijke partijen en de zijn dus in een vroeg stadium geconsulteerd (tijdens de inventarisatiefase) waardoor een breed gedragen beeld is ontstaan van de benodigde maatschappelijke voorzieningen voor nu en in de toekomst.

Tijdens de inventarisatie is gestart met een participatietraject. Deze bestond uit 2 fasen.

1. Participatie tijdens de inventarisatiefase
2. Participatie op basis van de conceptnota

In fase 1 zijn participanten op basis van de door de gemeente uitgevoerde inventarisatie bevraagd over de opbrengsten en gevraagd naar aanvullingen.

Het ophalen van de input heeft op de volgende manieren plaats gevonden:

- Bewonersenquête
- Via het participatieplatform
- Raadsbijeenkomst
- Gesprek met de Adviesraad Sociaal Domein
- Interne sessies met betrokken ambtenaren vanuit verschillende beleidsterreinen
- Bijeenkomst met de maatschappelijke instellingen uit de Krimpenerwaard input via bezoekers jongerenwerk, bezoekers Welzijnspunten, bezoekers van de Bibliotheek en bezoekers gemeentekantoren (Stolwijk en Bergambacht)

In deze eerste fase van het participatietraject hebben er in totaal 633 inwoners, 25 instellingen geparticipeerd en 15 collega's geparticipeerd.

Fase 2 van de participatie start in januari 2024 aan de hand van de concept Nota Maatschappelijke Voorzieningen. De opbrengst van de eerste participatieronde is onderstaand per kern samengevat weergegeven.

Ammerstol

In de kern Ammerstol wordt er door zowel de inwoners als de maatschappelijke partners aangegeven dat er behoefte is aan een laagdrempelige plek om elkaar te ontmoeten. Het valt de maatschappelijke partners en de ambtelijke organisatie op, kijkend naar de Gezondheidsmonitor, dat de vitaliteit en gezondheid van volwassenen en ouderen in Ammerstol relatief slechter is dan in andere woonkernen. Inwoners geven aan dat het aanbod van voorzieningen in Ammerstol redelijk divers is.

Bergambacht

Inwoners en maatschappelijke partners van de kern Bergambacht geven aan dat er meer aanbod dient te komen voor jongeren. Hierbij worden voorbeelden zoals ontmoetingsplek en activiteiten zoals denksport gegeven. Ook is er behoefte aan (extra) algemene ontmoetingsplekken voor alle doelgroepen (zowel binnen als buiten).

Berkenwoude

In de kern Berkenwoude wordt door zowel inwoners al maatschappelijke partners een goede ontmoetingsplek gemist. Hierbij wordt aangegeven dat de ontmoetingsplek een open karakter moet hebben met een goede eetgelegenheid en terras en activiteiten en ruime openingstijden (ook in de avonden voor volwassenen en op zondag) dient te hebben. Daarnaast wordt er aangegeven dat de bereikbaarheid van de kern (openbaar vervoer/ busverbinding) verbeterd moet worden. Maatschappelijke partners geven aan dat er meer aanbod voor de jeugd nodig is in Berkenwoude. Verder wordt aangegeven dat het aanbod in Berkenwoude als voldoende wordt ervaren. Het valt op dat de gezondheid in Berkenwoude relatief beter is dan in andere kernen en dat de ervaren stress lager is.

Gouderak

Vanuit inwoners en maatschappelijke partners kwam in het participatietraject naar voren dat er méér aanbod/voorzieningen nodig zijn voor de jeugd en jongeren in de kern Gouderak. Daarnaast wordt door hen aangegeven dat er behoefte is aan een dorps huis voor een brede doelgroep die voor iedereen toegankelijk is. Uit de bewonersenquête komt naar voren dat er naast dit soort voorzieningen verder al veel voorzieningen aanwezig zijn in Gouderak. Inwoners geven aan dat de

INHOUDSOPGAVE

Klik hieronder op een hoofdstuk en ga automatisch naar de betreffende pagina >

1. Inleiding
2. Samenvatting
3. Context en kaders
4. De Sociale Basis en ambities
5. Wat zien we als minimaal voorzieningenniveau in de Krimpenerwaard?
6. Ontwikkelopgaven
7. Van inventarisatie naar uitvoering
8. Bronvermeldingen
9. Bijlagen

bereikbaarheid van andere voorzieningen in Krimpenerwaard en daarbuiten en de verbindingen met het openbaar vervoer verbeterd dienen te worden.

Haastrecht

Inwoners en maatschappelijke partners van de kern Haastrecht, geven aan dat er meer voor de jeugd en jongeren nodig is in Haastrecht. Verder wordt er door een aantal inwoners benoemd dat er behoefte is aan een apotheek, sportschool, meer winkels en een grotere supermarkt. Verder vinden inwoners de hoeveelheid maatschappelijke voorzieningen in de kern al best groot. Als laatste wordt er benoemd dat de maatschappelijke voorzieningen goed bereikbaar zijn.

Krimpen aan de Lek

In Krimpen aan de Lek hebben de inwoners en maatschappelijke partners behoefte aan meer aanbod voor kinderen. Inwoners geven daarnaast ook aan dat er meer aanbod voor jongeren nodig is en dat de bekendheid van bestaande maatschappelijke voorzieningen kan worden verbeterd. Daarnaast geven inwoners en maatschappelijke partners aan dat er meer ontmoetingsplekken nodig zijn. Dit is ook belangrijk om de relatief hoge eenzaamheid in Krimpen aan de Lek tegen opzichte van andere kernen tegen te gaan.

Lekkerkerk

Inwoners vinden een ontmoetingsplek belangrijk in Lekkerkerk, denk hierbij aan een buurt- of dorpshuis zoals Amicitia. Over het algemeen vinden inwoners dat de bereikbaarheid en het openbaar vervoer verbeterd moet worden. In de bewonersenquête komt naar voren dat er meer aanbod voor kinderen nodig is, zoals speelplaatsen. Ook komt naar voren dat er meer nodig is voor de jeugd en jongeren, zoals een uitgaans-

gelegenheid. Daarnaast wordt door een aantal inwoners een gemeenteloket gemist. Verder vinden inwoners het aanbod van maatschappelijke voorzieningen al redelijk divers in Lekkerkerk. Wel kan de bekendheid van de bestaande voorzieningen worden verbeterd.

Ouderkerk aan den IJssel

Zowel inwoners als maatschappelijke partners geven aan dat er meer aanbod voor de jeugd en jongeren nodig is in Ouderkerk aan den IJssel. Ook geeft een aantal inwoners aan dat zij een zwembad, gemeenteloket en een goede ontmoetingsplek missen. Verder geven inwoners over het algemeen aan dat de maatschappelijke voorzieningen in Ouderkerk aan den IJssel redelijk divers zijn, maar dat de bereikbaarheid van voorzieningen (openbaar vervoer) wel verbeterd moet worden.

Schoonhoven

Inwoners uit Schoonhoven Centrum geven aan dat het aanbod aan voorzieningen divers is. De voorzieningen zijn bereikbaar, toegankelijk en laagdrempelig. Een aantal inwoners uit Schoonhoven Centrum geeft aan dat zij een politiebureau en een gemeenteloket missen. Er is behoefte aan multifunctionele ruimtes, culturele voorzieningen en recreatiemogelijkheden, zoals speeltuinen en een kinderboerderij. Ook geeft een aantal inwoners aan dat er hulp nodig is vanuit de gemeente bij het behouden van vrijwilligers.

Inwoners uit Schoonhoven Noord/West geven aan dat er veel en diverse voorzieningen aanwezig zijn. Er is voor iedereen wel iets te vinden. De kwaliteit en bereikbaarheid wordt over het algemeen als positief ervaren. Er wordt door een aantal inwoners een politiebureau, een gemeenteloket en een buurthuis of multifunctionele ruimte (met koffie en activiteiten) gemist. Daarnaast

moeten er meer activiteiten komen voor ouderen en jongeren. Volgens een aantal inwoners kan het onderhoud aan voorzieningen worden verbeterd. Vanuit de maatschappelijke partners komt naar voren dat vooral de samenwerking tussen maatschappelijke organisaties en met de gemeente belangrijk is in Schoonhoven Noord/West.

Inwoners ervaren de voorzieningen in Schoonhoven Oost als divers. Wel geeft een aantal inwoners aan dat er meer activiteiten voor kinderen en jongeren moeten komen. Daarnaast is er behoefte aan een buurthuis, buurttuin of multifunctionele ruimte voor onderling contact.

Stolwijk

Inwoners uit Stolwijk geven dat de voorzieningen in de kern divers, bereikbaar en toegankelijk zijn en dat er over het algemeen voldoende voorzieningen zijn. Wel geeft een aantal inwoners aan dat er meer aanbod moet komen voor jongeren. Een aantal inwoners geeft aan dat de samenwerking en afstemming tussen maatschappelijke voorzieningen kan worden verbeterd. Ook kan de gemeente meer aandacht besteden aan bewonersinitiatieven.

Vlist

Zowel inwoners als maatschappelijke partners geven aan dat de bereikbaarheid en het openbaar vervoer verbeterd moet worden bij Vlist. Verder geeft een aantal inwoners aan dat er meer aanbod voor jongeren nodig is.

INHOUDSOPGAVE

Klik hieronder op een hoofdstuk en ga automatisch naar de betreffende pagina >

1. Inleiding
2. Samenvatting
3. Context en kaders
4. De Sociale Basis en ambities
5. Wat zien we als minimaal voorzieningenniveau in de Krimpenerwaard?
6. Ontwikkelopgaven
7. Van inventarisatie naar uitvoering
8. Bronvermeldingen
9. Bijlagen

| BEGRIP | UITLEG | BEGRIP | UITLEG |
|-------------------------------|---|-------------------------------------|---|
| Ambitie | Dat wat de gemeente wil bereiken | Inclusie | Ervoor zorgen dat iedereen, met of zonder beperking, kan meedoen in de samenleving. |
| Vitaliteit | Mate van energie of kracht, levendigheid | Sociale cohesie | De mate waarin (groepen) mensen zich met elkaar en organisaties verbonden voelen. |
| Sociale basis | Vrij toegankelijke formele en informele activiteiten en voorzieningen gericht op het elkaar ontmoeten en ondersteunen, ontplooiën en ontspannen die zorgen dat mensen kunnen samenleven en meedoen. | Gebiedsontwikkeling | Verandering van een gebied in gebouwen en (openbare) ruimte. |
| Samenredzaamheid | De mate waarin mensen voor zichzelf kunnen zorgen met behulp van anderen in hun omgeving zoals vrienden, burens, familie en vrijwilligers. | Informele sociale verbanden | Mensen die buiten organisaties om met elkaar verbonden zijn in een groep. |
| Zelfredzaamheid | Mate waarin je voor jezelf kunt zorgen. | Individualisering | Het proces waardoor mensen meer als persoon in plaats van als groep in de samenleving komen te staan. |
| Leefbaarheid | Mate waarin een gebied aantrekkelijk en geschikt is om er te wonen of te werken. | Klimaatcrisis | De crisis in het milieu, de politiek en de maatschappij door de opwarming van de aarde door de mens. |
| Omgevingsprogramma | Uitwerking van wat er in de omgevingsvisie staat. | Polarisatie | Het proces waarbij tegenstellingen tussen groepen in de samenleving sterker worden, waardoor groepen steeds meer tegenover elkaar komen te staan. |
| Visie | Toekomstbeeld | Bestaanszekerheid | Voldoende en voorspelbaar inkomen, onderdak en een buffer voor onverwachte uitgaven. |
| Voorzieningenniveau | Het beschikbare aanbod aan locaties en diensten in de buurt van inwoners die hun welzijn ondersteunen. | Beleidsdoel | Iets dat de gemeente met een plan probeert te bereiken. |
| Ontwikkelopgave | Taak om te zorgen voor een ontwikkeling op een bepaald gebied. | Sociaal-maatschappelijk perspectief | De manier waarop je kunt kijken naar iets dat betrekking heeft op mensen, gemeenschappen en de samenleving als geheel. |
| Vitale gemeenschap | Gemeenschap waar mensen oog hebben voor elkaar en waar samendoen en voor elkaar zorgen uitgangspunt is. | Ambtelijke organisatie | De gemeente en de mensen die bij de gemeente werken |
| Randvoorwaarde | Alles dat er moet zijn en blijven om iets te laten slagen. | Integraal | Iets dat alles omvat en waarbij niets ontbreekt. |
| Faciliteren | Makkelijker maken. | Informeel netwerk | Mensen als onderdeel van een netwerk van iemand die hulp nodig heeft, geen professional. |
| Huishoudensverdunding | Het aantal huishoudens groeit sneller dan de bevolking. | Blauwdruk | Uitgewerkt plan of ontwerp. |
| Doelgroep | Mensen waarvoor iets bestemd is. | Programmatisch beheer | Beheer op basis van een (zo vullend mogelijk) activiteitenprogramma. |
| Gemeenschap | Samenleving, groep mensen. | | |
| Sociaal-economische zekerheid | De mate waarin iemand zeker is te beschikken over basisbehoeften. | | |

INHOUDSOPGAVE

Klik hieronder op een hoofdstuk en ga automatisch naar de betreffende pagina >

1. Inleiding
2. Samenvatting
3. Context en kaders
4. De Sociale Basis en ambities
5. Wat zien we als minimaal voorzieningenniveau in de Krimpenerwaard?
6. Ontwikkelopgaven
7. Van inventarisatie naar uitvoering
8. Bronvermeldingen
9. Bijlagen

| BEGRIP | UITLEG |
|--------------------------------|---|
| Eenduidige subsidiesystematiek | Een vaste wijze van het geven van een tijdelijke bijdrage vanuit de gemeente om een activiteit te starten waarvan het economisch belang niet direct voor de hand ligt. |
| Fysieke inrichting | Hoe de leefomgeving wordt ingericht. |
| Sociale inrichting | Inrichting van de leefomgeving waardoor sociaal contact wordt bevorderd. |
| Omgevingsvisie | Beschrijving van de samenhang tussen ruimte, water, milieu, natuur, landschap, verkeer en vervoer, inrichting en cultureel erfgoed. |
| Beleidsuitgangspunt | Keuze op hoofdlijnen, een uitspraak die richting geeft. |
| Maatschappelijk effect | De impact wat iets heeft op de maatschappij. |
| Jongerenontmoetingsplaats | Een plek die speciaal is ingericht voor jongeren om elkaar te ontmoeten. |
| Buurtkamer | Een gemeenschappelijke ontmoetingsplaats waar buurtbewoners kunnen samenkomen en kleinschalige sociale activiteiten georganiseerd kunnen worden. |
| Demografische ontwikkeling | Ontwikkeling in gemiddelde leeftijd van de bevolking, het aantal kinderen dat wordt geboren, waar en hoe mensen leven. |
| Financiële beheersbaarheid | Het onder controle houden van financiën die zijn bedoeld om doelen te bereiken. |
| Begrotingssubsidie | Een tijdelijke bijdrage vanuit de gemeente voor activiteiten waarvan het economisch belang niet direct voor de hand ligt, waarvoor in de gemeentebegroting geld is begroot (apart gezet). |
| Initiatievenbudget | Budget voor activiteiten die nieuw worden opgestart. |
| Prestatieafspraken | Afspraken over het aanbod aan onderdak in een bepaald gebied. |
| Interventie | Een aanpak voor het voorkomen van problemen en het ondersteunen en helpen bij problemen. |

| BEGRIP | UITLEG |
|---|---|
| Participatief proces / participatieproces | Proces waarbij invloed en/of controle wordt gegeven aan anderen. |
| Klankbordgroep | Groep mensen die meedenkt bij een project. |
| Kaderstellend | Beleid op hoofdlijnen waarbij wordt aangegeven binnen welke grenzen iets mag worden uitgevoerd. |
| Normaliseren | Het terugdringen van de zorgvraag door middel van het benadrukken van de eigen verantwoordelijkheid van jeugdigen, opvoeders en het sociale netwerk en tevens het waken voor onnodig diagnosticeren of problematiseren van gebeurtenissen en afwijkingen van het gemiddelde, ook wel 'de norm'. |
| Lokale toegang | Als een inwoner behoefte heeft aan hulp of ondersteuning op het gebied van werk, inkomen, wonen, opvoeden, opgroeien en meedoen, dan kun je aankloppen bij de gemeente of een wijkteam. Samen met de inwoner stellen zij vast welke ondersteuning er nodig is en in overleg bepalen ze welke zorgaanbieder deze zorg gaat inzetten. |
| Eerste en tweedelijns zorg | Onder eerstelijnszorg valt bijvoorbeeld huisartsenzorg, tandartsen en fysiotherapie. Tweedelijnszorg is alleen toegankelijk met een verwijzing van de huisarts. Bij dit zorgniveau moet gedacht worden aan medisch specialistische zorg, bijvoorbeeld de zorg in een ziekenhuis. |
| Vrijwilligersstructuren | Verbanden waarin mensen vrijwilligers werk uitvoeren. |
| Welbevinden | De mate waarin iemand zich tevreden voelt over het leven. |
| Grondposities | Zakelijk recht op de grond |
| Anterieure overeenkomsten | Een overeenkomst waarin je met de gemeente de resultaten van de intentiefase vastlegt. |
| Kostenverhaal | Het verrekenen van de kosten voor de aanleg van openbaar nut (zoals straten, riolering, groen, parkeer-gelegenheid) binnen een ruimtelijk plan. |

INHOUDSOPGAVE

Klik hieronder op een hoofdstuk en ga automatisch naar de betreffende pagina >

1. Inleiding
2. Samenvatting
3. Context en kaders
4. De Sociale Basis en ambities
5. Wat zien we als minimaal voorzieningenniveau in de Krimpenerwaard?
6. Ontwikkelopgaven
7. Van inventarisatie naar uitvoering
8. Bronvermeldingen
9. Bijlagen

Omgevingsprogramma
Sociale Basis &
Maatschappelijke
Voorzieningen

Krimpenerwaard 2024

