

# Laborijn in 2022

Onze professionals hebben met veel passie en inzet gewerkt aan het bieden van inkomenszekerheid en het ondersteunen en ontwikkelen van inwoners naar de best passende, zo regulier mogelijke, plek.

## **Leefgeld en energietoeslag**

In 2022 domineerde de oorlogssituatie in Oekraïne vaak het nieuws. Als gevolg daarvan hebben we ook tal van werkzaamheden uitgevoerd die aanvankelijk niet waren voorzien. Denk daarbij bijvoorbeeld aan de dienstverlening aan Oekraïense vluchtelingen in de vorm van snelle bemiddeling naar werk en het verstrekken van leefgeld. Als gevolg van de hoge energieprijzen hebben we aan veel inwoners in Doetinchem en Aalten de energietoeslag verstrekt.

## **Nieuwe Wet Inburgering**

Sinds 2022 voert Laborijn actief de regie op de nieuwe Wet Inburgering. Samen met veel samenwerkingspartners organiseren we een goed en ondersteunend programma om snel deel te kunnen nemen aan de samenleving. In nauwe samenwerking met samenwerkingspartners hebben we geïnvesteerd in een solide uitvoering. Na een brede intake bieden we een passend inburgeringsaanbod dat naast taalonderwijs, ook uit participatieactiviteiten bestaat.

## **Extern gedetacheerde medewerkers**

Onze Wsw-collega's een zo regulier mogelijke werkplek bieden, is een van onze belangrijkste prioriteiten. We hebben er hard aan gewerkt om in 2022 het aantal extern gedetacheerde medewerkers op peil te houden en zelfs weer te laten groeien naar 82%.

# 2022 in cijfers

Als wij de landelijke ontwikkeling van het bijstandsvolume vergelijken met de gerealiseerde ontwikkeling van Laborijn dan zien wij dat de daling van de bijstand bij Laborijn in de loop van 2022 sneller is gegaan dan landelijk

1.431

In 2022 bediende Laborijn 4 gemeenten met in totaal ruim 160.000 inwoners. Wij verstrekten aan 1.431 huishoudens een bijstandsuitkering

415

In 2022 stroomden 416 huishoudens in de bijstand. 415 huishoudens stroomden uit de bijstand

12

Het aantal inwoners met parttime werk is in 2022 toegenomen tot iets boven de doelstelling van 12%

321

In 2022 hebben 321 inwoners deelgenomen aan een training waarbij er een succesvolle stap is gezet in de ontwikkeling naar participatie in het algemeen en/of richting werk

82

82% van de Wsw-medewerkers is eind 2022 gedetacheerd

262

Laborijn heeft in 2022 voor 262 inwoners het instrument loonkostensubsidie ingezet

Met de impulsregeling 'premie parttime werk' wil Laborijn parttime werk voor inwoners met een Participatiewet-uitkering aantrekkelijker maken. De inwoner mag 50% van zijn inkomsten behouden met een maximum van € 200 per maand. Met de impulsregeling wordt de bestaanszekerheid van de inwoner versterkt

Door langdurige loonkostensubsidie compenseren wij werkgevers voor medewerkers die een lagere productiviteit hebben en tot het doelgroepenregister behoren. Hiervoor voert Laborijn jaarlijks een loonwaardemeting uit en bieden wij life- en jobcoaching aan om onder andere te sturen op het vergroten van de productiviteit en daarmee de afname van de subsidie

## Simpel Switchen

Elke inwoner verdient een passende (werk)plek om mee te kunnen doen in de samenleving. Inwoners die door bijvoorbeeld een langdurige uitkeringssituatie, (psychische) kwetsbaarheid of verstandelijke beperking een afstand tot de arbeidsmarkt hebben, ervaren vaak drempels om stappen te zetten in hun loopbaan.

De verschillen en het niet goed aansluiten van regelingen (bijvoorbeeld WMO, Participatiewet en Wsw) helpen daar niet bij.

Door middel van 2 pilots Simpel Switchen (in gemeente Aalten en in gemeente Doetinchem) hebben we in 2022 ervaringen opgedaan om dit te doorbreken. Daarbij is de expertise van verschillende organisaties en professionals samengebracht met als uitgangspunt 'wat kan wel'. Het doel is dat inwoners kunnen meedoen op de best passende plek. In 2022 zijn in beide gemeenten de pilots afgerond.

Beide pilots zijn door de betrokkenen als zeer positief ervaren en hebben laten zien dat via deze aanpak inwoners sneller terecht komen op de voor hen best passende plek.

In een video vertellen projectleider Krista van der Stelt en deelnemster Lammie over Simpel Switchen. Scan de QR-code om de video te bekijken:



## Nieuwe Wet inburgering

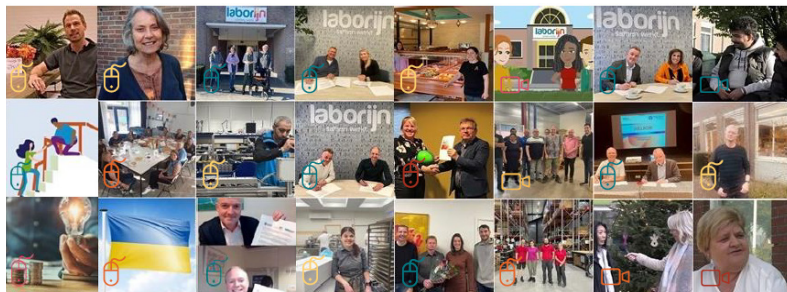
Op 1 januari 2022 is de nieuwe Wet inburgering in werking getreden. Middels een DVO hebben gemeenten Aalten en Doetinchem de uitvoering ervan belegd bij Laborijn. In 2022 hebben we nog veel inwoners ontvangen die onder de oude Wet inburgering vallen. Vanaf het derde kwartaal zagen we een stijging van inwoners vallend onder de nieuwe wet.

Het uitvoeren van de nieuwe wet start met de brede intake waar we uitgebreid kennis maken met de inwoner. In 2022 hebben we geïnvesteerd in het goed en zorgvuldig neerzetten van deze brede intake. Hierdoor hebben we heel snel een goed beeld van de wensen en mogelijkheden van de inwoner, zodat er een passend inburgeringsaanbod gedaan kan worden. Dit aanbod bestaat niet meer alleen uit taalonderwijs, maar ook uit participatieactiviteiten. Een optimale combinatie van taalonderwijs en verschillende participatieactiviteiten is noodzakelijk om een goede basis richting zelfredzaamheid te leggen. De start van deze participatieactiviteiten heeft Laborijn intern vormgegeven met verschillende activiteiten.

In een video laten we zien hoe we inburgeraars begeleiden. Scan de QR-code om de video te bekijken:



# Nieuwsoverzicht 2022



[Samenwerkingen](#)



[Energietoeslag](#)



[Hulp voor Oekraïners](#)



[Ervaringsverhalen van inwoners](#)



[Simpel Switchen](#)



[Inburgering](#)



['Wij zijn Laborijn'](#)



[Samen werkt..voor Oekraïners](#)



[Samen werkt..Hupackso](#)



[Pilot Simpel Switchen](#)

Al onze video's zijn te vinden op YouTube



[@Laborijn](#)

## Continu klanttevredenheids- onderzoek

Om snel te kunnen reageren en anticiperen hechten we waarde aan een continue meting van hoe onze inwoners de dienstverlening van Laborijn ervaren. Daarom hebben we, aanvullend op het reguliere periodieke KTO, een voortdurende uitvraag in de vorm van een continu-KTO. In het continu-KTO wordt de reis van de inwoner binnen Laborijn gevolgd. De respons die we hieruit over 2022 van onze inwoners hebben ontvangen geeft een richtinggevende representativiteit van 85%.

De reis van de inwoner start met de eerste kennismaking met Laborijn en het verzorgen van de bijstandsaanvraag. Onze klanten beoordelen de dienstverlening in deze startfase met een 7,1. Naast een mooi 'rapportcijfer' geeft de respons ons input om de dienstverlening op detail nog verder te verbeteren.

In de vervolgfase wordt gekeken naar de klantbeleving waar het gaat om ondersteuning en begeleiding bij re-integratie/participatie. Dit betreft dienstverlening waarbij we de inwoner gedurende langere tijd begeleiden. Deze fase in dienstverlening is door onze klanten in 2022 beoordeeld met een 7,1.

Een jaar nadat het eerste contact heeft plaatsgevonden wordt de inwoner nogmaals bevraagd naar zijn opgebouwde ervaringen met Laborijn. De klanten die hebben gereageerd, beoordeelden de ondersteuning en begeleiding met een 7,3.