

# RESULTATEN WEEK VAN DE TOEKOMST LANDGRAAF KETENPARTNERS

24 oktober 2023

# AANWEZIGEN TIJDENS DE SESSIE

Marco de Redelijkheid  
Waterschap Limburg

Marco v.d. Wal  
Camino C'odex

Bjorn Hendriks  
Thuus Bouwmeesters

John Speck  
Thuus Bouwmeesters

Nina IJzer  
Heuschen & Schrouff

Sierk Janssen  
Pinkpop

Niki Creusen  
Heuschen & Schrouff

Andrea Meures  
RUDZL

Jac Hendrix  
Albert|Hendrix Architecten

Ineke Stijnen  
Eijkenhagen College  
SVOIPL

Roman Ortmans  
Veiligheidsregio

Laura Colaris  
Welsun

Geerd Simonis  
Carlemagne

Hilde Vanneste  
Regio archeoloog Parkstad  
Gemeente Heerlen

Sissi Robberts  
Welsun

Marco Scheren  
Architect

# PLENAIRE GEDEELTE



Wethouder Bart Smeets heet iedereen welkom. Hij stelt blij te zijn met de grote opkomst. Hij geeft desgevraagd aan dat er voldoende ruimte voor het thema water zal zijn. Er zal bovendien zorgvuldig worden omgegaan met de participatie.

Gerwin Gabry stelt de aanwezigen de vraag 'Wat willen jullie ons meegeven vanuit jullie perspectief?'

- De vertegenwoordiger van de omgevingsdienst RUDZL stelt voor de beleidsmatige basis van het plan zo breed en vaag mogelijk houden, met ingebouwde kapstokjes in de visie waar de gemeente later iets aan kan hangen. Zo houdt de gemeente de mogelijkheid open om de omgevingsvisie later bij te stellen.
- De vertegenwoordiger van de Veiligheidsregio sluit zich aan bij de RUDZL en geeft aan over beleid te beschikken dat gedeeld kan worden.
- De vertegenwoordiger van het Waterschap Limburg geeft aan dat er ruimte moet zijn voor water, dat bodem en water sturend centraal staat en dat we door middel van participatie luisteren naar de samenleving en ze mee laten denken. Het Waterschap heeft ook beleid voorgeschreven met input van kennis en expertise van de gemeente Landgraaf.

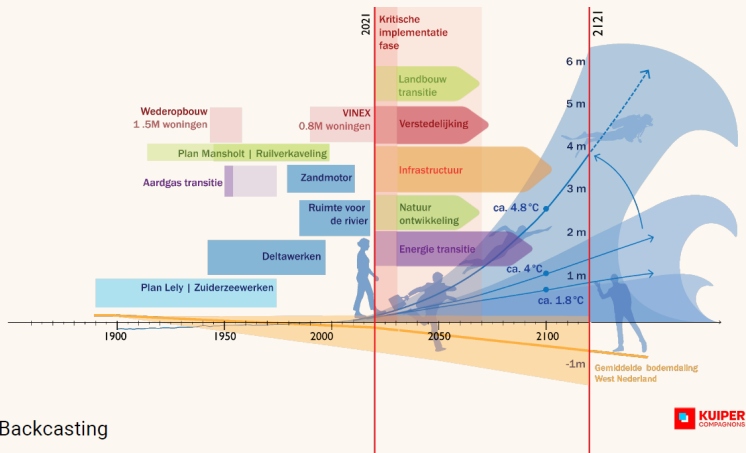


Vervolgens geeft Gerwin Gabry een presentatie over de Omgevingswet, de omgevingsvisie, de stappen om te komen tot de Toekomstvisie Landgraaf en tot slot de verschillende participatiemomenten.

Na de presentatie wordt de groep opgedeeld in drie groepen en wordt er gewerkt aan het droombeeld van Landgraaf in 2050.

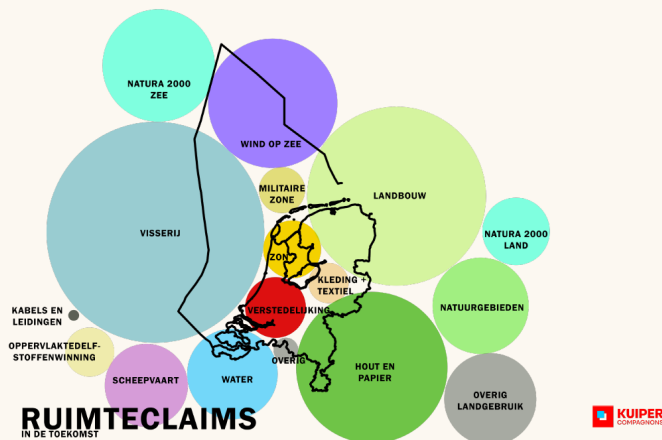
# DE PRESENTATIE

Een aantal dia's uit de presentatie



Backcasting

Het oplossen van problemen begint bij vooruit kijken, naar de toekomst. Hoe lang duurt het om maatregelen te treffen voor deze problemen en wanneer moeten we daar dan mee beginnen? Dat moment is nu.



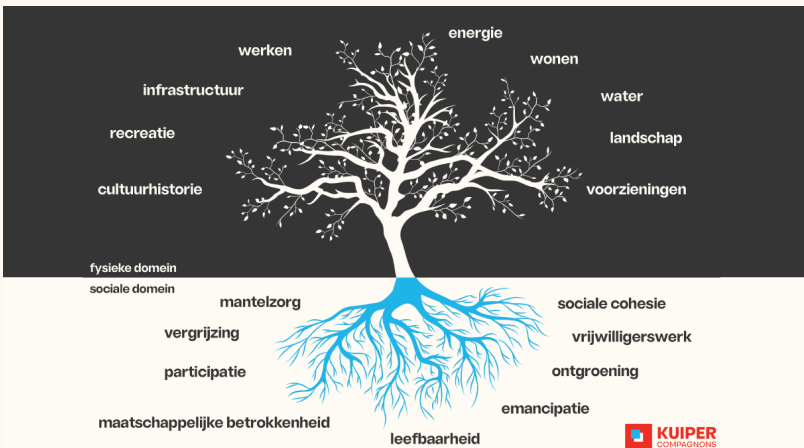
Veel van de opgaven die we willen en moeten realiseren kosten veel ruimte als we deze per stuk een plek willen geven in ons land. Daarom moeten we deze opgaven integraal aanpakken.



## KERN OMGEVINGSWET

- Eén samenhangende wet die ontwikkelingen stimuleert en de kwaliteit van de leefomgeving waarborgt.
- Wet regelt voor burgers, bedrijven en overheden het doelmatige en duurzame beheer, gebruik, behoud en ontwikkeling van een veilige en gezonde leefomgeving.

De Omgevingswet helpt ons allemaal bij het aanpakken van deze problemen en opgaven door ontwikkelingen te stimuleren waarbij de kwaliteit van de leefomgeving centraal staat.



Ontwikkelingen in de fysieke ruimte (alles wat we zien, horen, voelen, ruiken) zijn onlosmakelijk verbonden met ontwikkelingen in het sociale domein. In de omgevingsvisie is daarom ook aandacht voor thema's zoals gezondheid en veiligheid.

### TOEKOMSTVISIE LANDGRAAF

- Wenkend perspectief
- Integrale (fysieke- en sociale) visie
- Gebiedsgericht
- Inspiratie- en afwegingskader
- Actieplan
- Digitaal raadpleegbare visie

Beschrijving van wat de Toekomstvisie Landgraaf wordt.

### PARTICIPATIE

Brede samenleving

- Inwoners en ondernemers
- Drie 'Weken van de Toekomst'

Lokale en regionale partners

- Lokale partners (werkgroepen, scholen, ondernemersverenigingen, buurt- en sportverenigingen, et cetera)
- Regionale/ketenpartners (buurgemeenten, provincie, omgevingsdienst, ggd, waterschap et cetera)

Gemeentebestuur

- Gemeenteraad
- Raadswerkgroep Omgevingswet
- College van Burgemeester en Wethouders

Ambtelijke organisatie

- Stuurgroep Omgevingswet
- Kernteam
- Projectgroep
- Projectgroep+

Iedereen denkt mee: de samenleving, lokale en regionale partners, het gemeentebestuur en de ambtelijke organisatie.



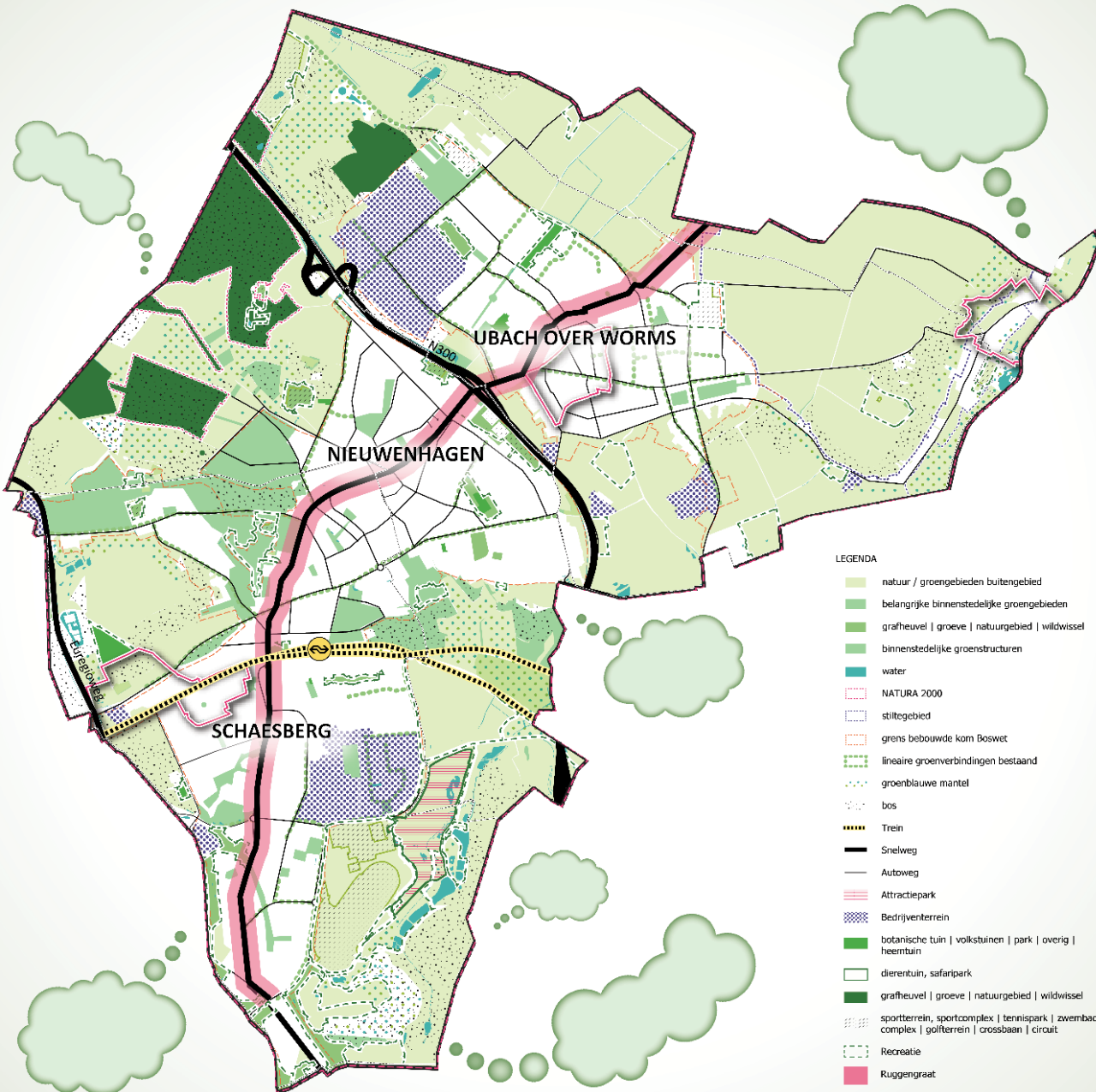
# GROEP 1



De groep werkt samen aan het invullen van de poster. Op de poster is een kaart van Landgraaf te zien met daarom 'denkwolkjes'. Hierin geven ze aan wat hun dromen zijn voor Landgraaf voor het jaar 2050. Bovenin staan sterren waarin de groep opschrijft wat zij zien als kwaliteiten van Landgraaf. Dit kunnen gewenste en dus toekomstige kwaliteiten zijn, maar ook bestaande kwaliteiten die gekoesterd moeten worden.



# GROEP 1: RESULTATEN 'LIMBURGS LANDSCHAP'

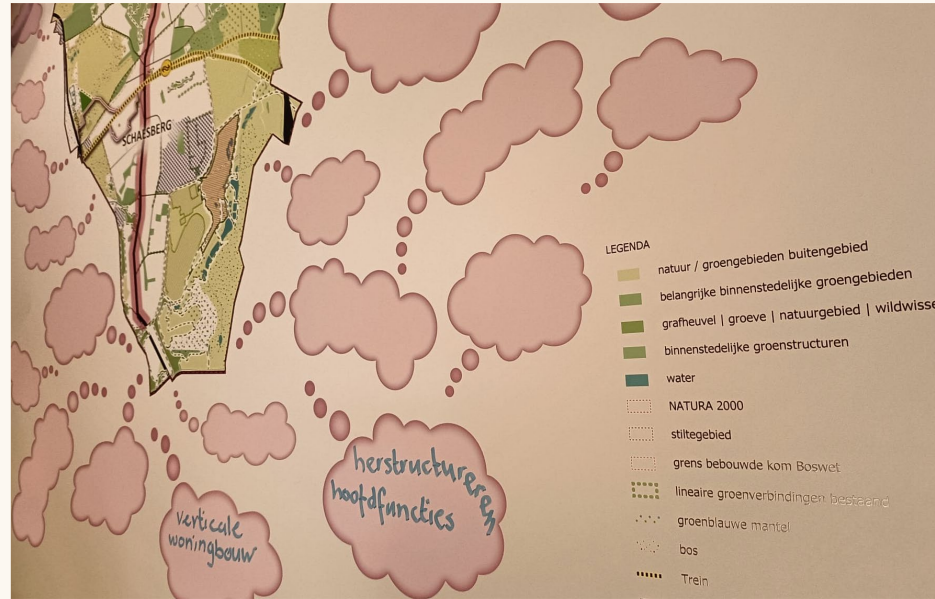


Groep 1 heeft nagedacht en gediscussieerd over de dromen, ambities en opgaven die zij zien voor Landgraaf in 2050. Dit heeft geleid tot de volgende conclusies:

- > We koesteren het erfgoed omdat dit raakt aan de identiteit van Landgraaf.
- > Voor het tegengaan van hittestress passen we de regel 3:30:300 voor bomen toe.
- > Door inwoners te behouden en aan te trekken, hebben wel voldoende inwoners om de basisvoorzieningen op pijl te houden.
- > In Landgraaf is bodem en water echt sturend!
- > We kijken over de grens in België en Duitsland voor werkgelegenheid en recreatie in plaats van in de Randstad.
- > We nemen water op in de bodem en houden dit vast. Zo is de sponswerking van bodem en landschap optimaal.
- > In 2050 is Landgraaf een 15 minuten stad (voorzieningen, ontmoeting en ontspanning binnen 15 minuten bereikbaar).
- > Door onze hogere ligging kunnen we klimaatvluchtelingen uit het lageregelegen westen opvangen.
- > We zetten in op de jeugd, onder andere door het creëren van ontmoetingsplekken en het faciliteren van een nachtnet, zodat ze in Landgraaf blijven wonen.
- > Bij de reconstructies van wijken en buurten is er ruimte voor meer en kwalitatief groen. Hiermee kunnen we de versterking van de kernen tegengaan.
- > We hebben een groene aantrekkelijke buitenruimte waar ruimte is voor ontmoetingen en die voor iedereen binnen handbereik is. We denken hierbij ook aan bewonerstuinen.
- > Voor leisure en evenementen is Landgraaf de plek om te zijn.
- > We hebben meer bosgebieden als versterking van het landschap en voor het tegengaan van de nadelige effecten van het veranderende klimaat.
- > Landgraaf beschikt over een natuurzwemplek.
- > We wekken energie op door de plaatsing van zonnepanelen op daken.
- > We geven de mobiliteitstransitie vorm door in te zetten op de fiets, het openbaar vervoer en de deelauto in plaats van eigen auto bezit.
- > We oriënteren meer op onze burens door middel van communicatie en informatie zodat we niet afhankelijk zijn van Nederland.

Tot slot had een deel van de groep nog de droom om te fuseren. Waarbij de gemeente Landgraaf fuseert met omliggende gemeenten om op die manier ontwikkelingen en samenwerkingen over de gemeentegrenzen beter mogelijk te maken.

# GROEP 2



De groep werkt samen aan het invullen van de poster. Op de poster is een kaart van Landgraaf te zien met daarom 'denkwolkjes'. Hierin geven ze aan wat hun dromen zijn voor Landgraaf voor het jaar 2050. Bovenin staan sterren waarin de groep opschrijft wat zij zien als kwaliteiten van Landgraaf. Dit kunnen gewenste en dus toekomstige kwaliteiten zijn, maar ook bestaande kwaliteiten die gekoesterd moeten worden.



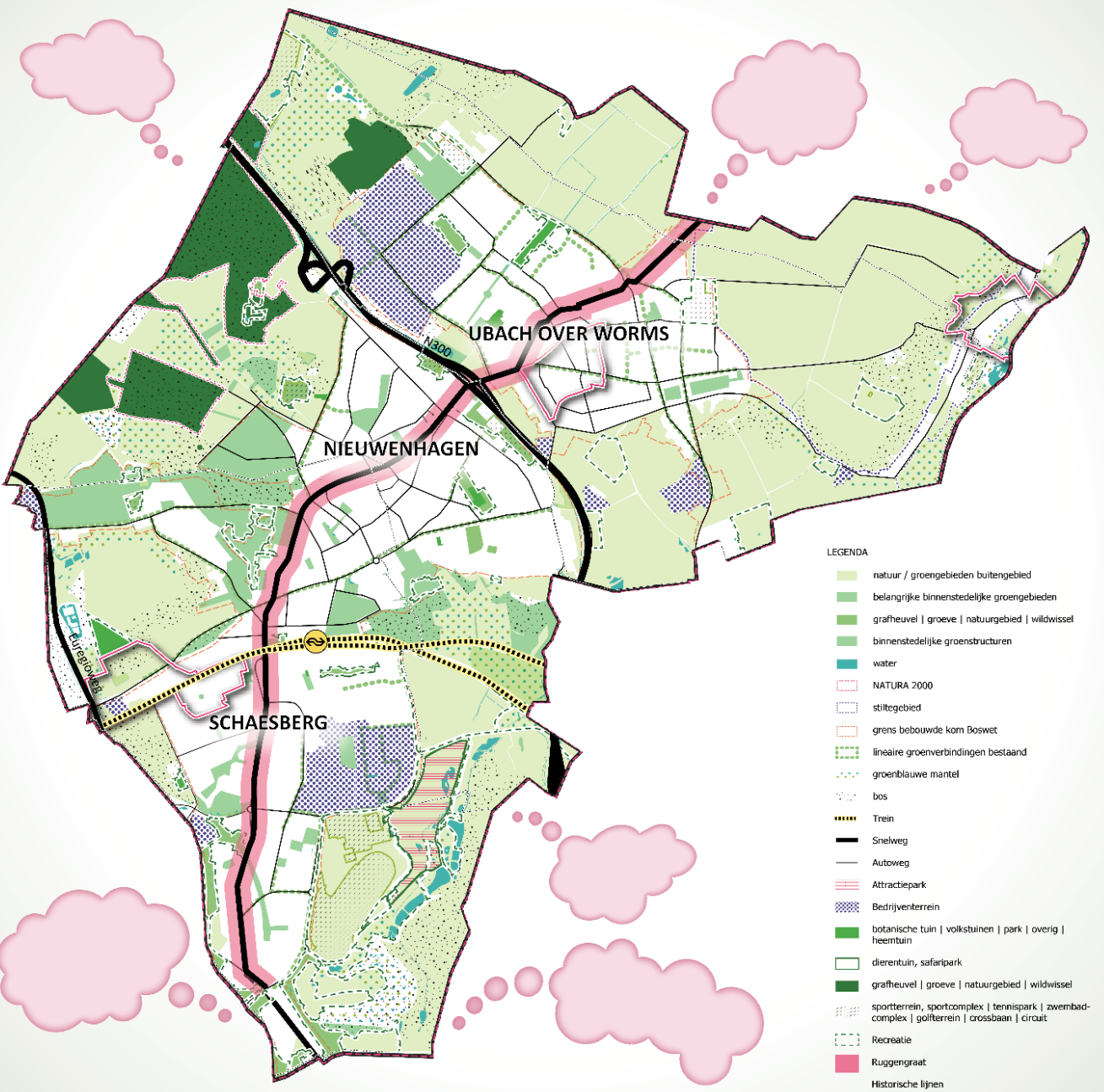




# GROEP 2: RESULTATEN 'LEEFBAARHEID EN GEZONDHEID'

Groep 2 heeft nagedacht en gediscussieerd over de dromen, ambities en opgaven die zij zien voor Landgraaf in 2050. Dit heeft geleid tot de volgende conclusies:

- > In 2050 is Landgraaf één geheel in plaats van drie kernen.
- > We zetten ons nog meer in op cultuur.
- > Het is nog beter wonen in Landgraaf door herstructurering van de wijken en buurten aan de hand van een nieuwe en toekomstbestendige visie.
- > Door herstructurering van de hoofdstructuur is er minder verkeersdruk en is het rustiger en veiliger in de straten.
- > De ontsluiting is door de herstructurering ook verbeterd.
- > Door verticale woningbouw (appartementen) is er meer ruimte voor groen en ontmoeting in de openbare ruimte.
- > De Wilhelminaberg is een icoon. Hier moeten we meer gebruik van maken om mensen naar de gemeente te trekken.
- > Behouden van Landgraafse iconen zoals Pinkpop, Megaland, Park Gravenrode en Rimborg en indien nodig verbeteren van de naamsbekendheid van deze iconen.
- > Bedrijven zetten in op 'employer branding' om zo meer werknemers naar de regio te trekken.



# GROEP 3



De groep werkt samen aan het invullen van de poster. Op de poster is een kaart van Landgraaf te zien met daarom 'denkwolkjes'. Hierin geven ze aan wat hun dromen zijn voor Landgraaf voor het jaar 2050. Bovenin staan sterren waarin de groep opschrijft wat zij zien als kwaliteiten van Landgraaf. Dit kunnen gewenste en dus toekomstige kwaliteiten zijn, maar ook bestaande kwaliteiten die gekoesterd moeten worden.



# GROEP 3: RESULTATEN 'ECONOMIE EN MOBILITEIT'



Groep 3 heeft de kwaliteiten van Landgraaf en de opgaven, ambities en dromen voor 2050 ingevuld voor het thema 'Economie en Mobiliteit'. Soms hebben deze ook betrekking op één van de andere thema's 'Leefbaarheid en Gezondheid' en 'Limburgs Landschap'.

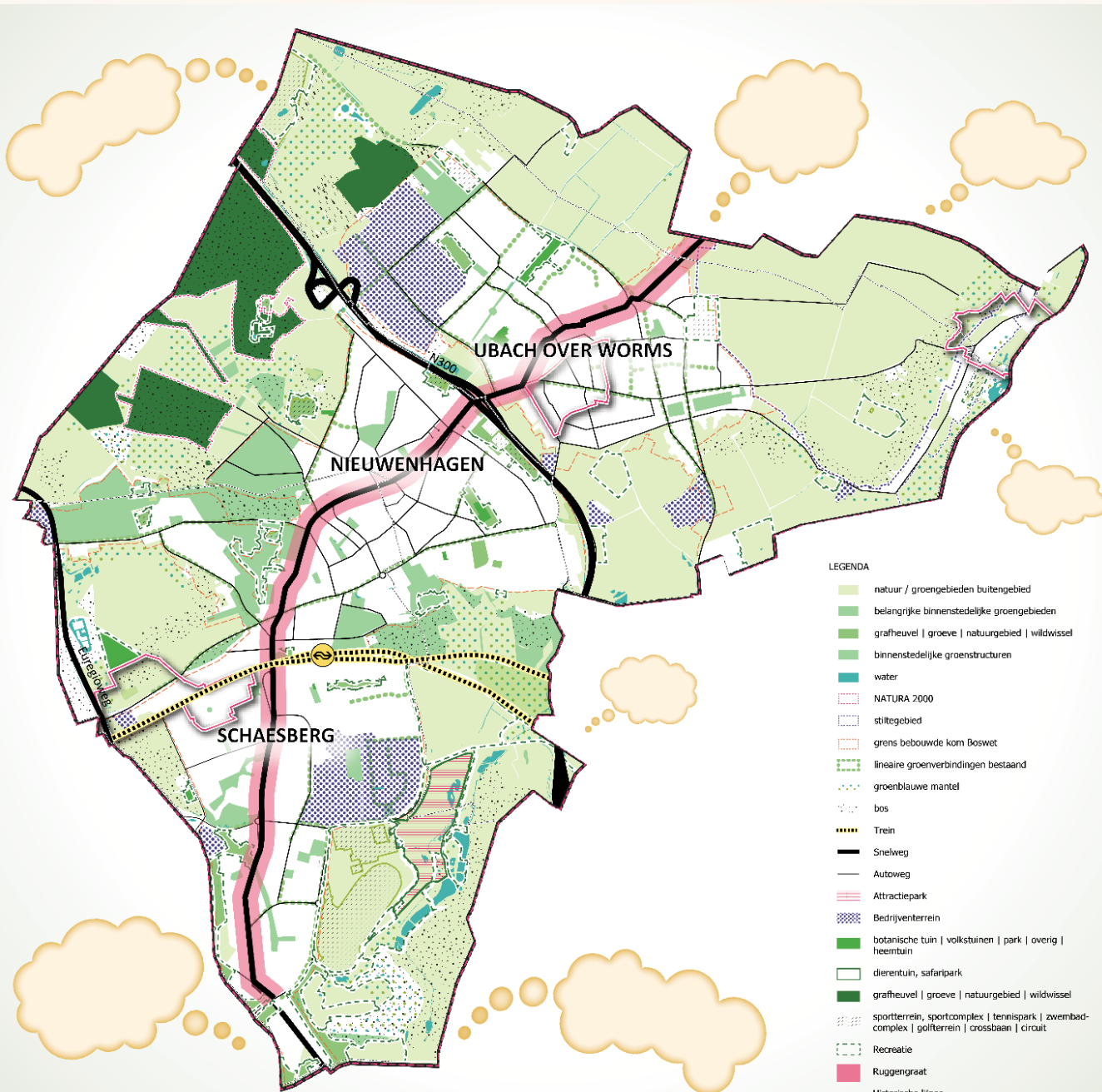
Dit hebben ze vervolgens aan de andere groepen gepresenteerd.

**Volgens groep 3 zijn de bestaande en gewenste kwaliteiten van Landgraaf zijn:**

- \* In 2050 is Landgraaf... Pinkpop-city
- \* Het Landgraafs erfgoed is een identiteitsdrager.
- \* Landgraaf is goed bereikbaar.
- \* Landgraaf heeft een goed en breed cultureel aanbod.



# GROEP 3: RESULTATEN 'ECONOMIE EN MOBILITEIT'



Groep 3 heeft nagedacht en gediscussieerd over de dromen, ambities en opgaven die zij zien voor Landgraaf in 2050. Dit heeft geleid tot de volgende conclusies:

- > We hebben een beter en uitgebreider openbaar vervoer netwerk zodat er meer mogelijk wordt.
- > Het promoten van grens overstijgend samenwonen
- > In het bedrijfsleven niet alleen focussen op samenwerking binnen de gemeente of aangrenzende gemeenten, maar ook grens overstijgend. Dit moet ook beleidsmatig gefaciliteerd worden.
- > Open grenzen om grens overstijgend samenwonen en samenwerken mogelijk te maken.
- > We verdichten in de kernen en niet aan de kernranden of in het buitengebied om zo het groene buitengebied, de openheid en de natuur te ontzien en te behouden.
- > De randen van Landgraaf zijn en blijven groen.
- > Het Romeins verleden van Landgraaf is internationaal bekend door de Via Belgica.