

# RESULTATEN WEEK VAN DE TOEKOMST LANDGRAAF MAATSCHAPPELIJKE ORGANISATIES

24 oktober 2023

# AANWEZIGEN TIJDENS DE SESSIE

Bert Smeijsters  
ISD Bol

Sven Balk  
Jens

Mark Reutelingsperger  
Stichting Bosbeheer Landgraaf  
Slide Dans

Peggi Michiels  
Winselerhof

Jan Spierts  
Bosbeheer Landgraaf

Jos Souren  
LLTB

Moniek Daniels  
Visit Zuid Limburg

Nathalie Savelsbergh  
Vrije Academie Parkstad

Irene Thuis  
MEE Zuid Limburg

John Ringens

# PLENAIRE GEDEELTE



Wethouder Bart Smeets heet iedereen welkom. Hij stelt blij te zijn met de grote en diverse opkomst. Hij geeft aan dat er zorgvuldig zal worden omgegaan met de participatie. Vervolgens verteld hij over de sessie met de ketenpartners die eerder op de dag heeft plaatsgevonden. Hij schetst de context van de Toekomstvisie Landgraaf en geeft daarna het woord aan Gerwin Gabry.

Vervolgens geeft Gerwin Gabry een presentatie over de Omgevingswet, de omgevingsvisie, de stappen om te komen tot de Toekomstvisie Landgraaf en tot slot de verschillende participatiemomenten.

Na de presentatie wordt de groep opgedeeld in twee groepen en wordt er gewerkt aan het droombeeld van Landgraaf in 2050.

Eén van de aanwezigen stelt de volgende vraag bij het horen over de relatie tussen het Regionaal Afstemmingskader Parkstad en Landgraaf: 'Het regionale aspect (Regio Parkstad) lijkt vrijblijvend, maar is het niet beter om alleen in de regio te kijken?'

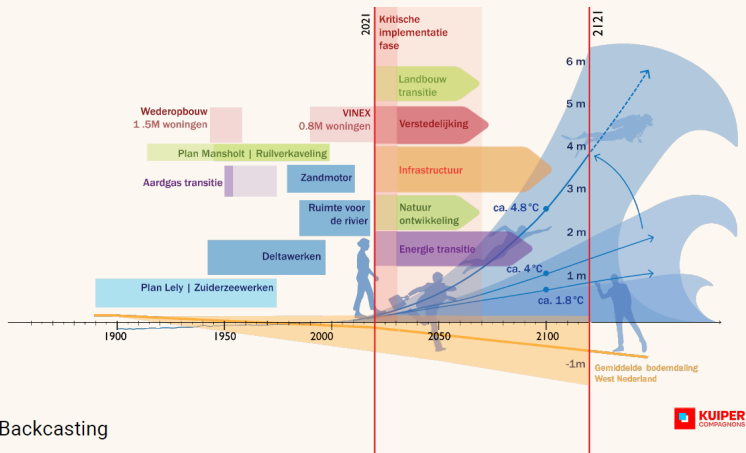
- Wethouder Bart Smeets reageert daarop en heeft aan dat een regionale omgevingsvisie niet is toegestaan en dat elke gemeente een eigen omgevingsvisie moet opstellen. Als een regionale omgevingsvisie wel was toegestaan dan was dit vanuit Parkstad opgesteld, maar om ervoor te zorgen dat de gemeentelijke omgevingsvisies, binnen de regio Parkstad, op elkaar aansluiten, heeft Parkstad het Regionaal Afstemmingskader in het leven geroepen. Als wij als gemeente ervoor kiezen om hier vanaf te wijken, moeten we dit overleggen met Parkstad. Op die manier is het dus enigszins dwingend.

Bij het zien van de themakaart over het 'Sociaal domein' in de presentatie, geeft één van de aanwezigen een tip over het inzichtelijk maken van sociale problematiek:

- Door verschillende kaarten over elkaar heen te leggen zoals de woonkaart over de gezondheidskaart of de kaart woningbezit over de kaart hittestress, dan weet je precies waar de problemen zitten en wat voor mensen hier wonen. Dit geeft inzicht in verbanden en helpt bij het maken van plannen voor de aanpak van de problematiek.

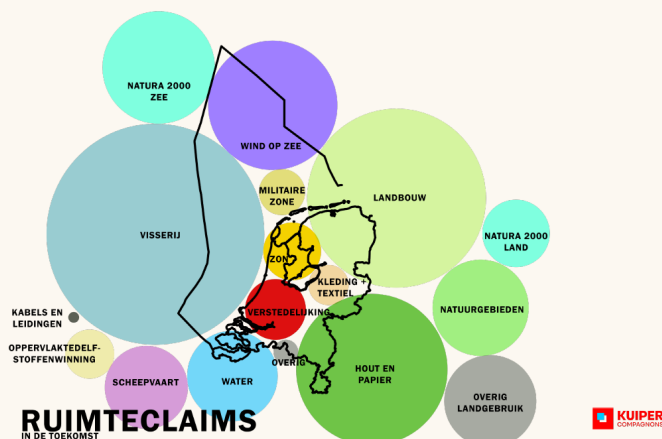
# DE PRESENTATIE

Een aantal dia's uit de presentatie



Backcasting

Het oplossen van problemen begint bij vooruit kijken, naar de toekomst. Hoe lang duurt het om maatregelen te treffen voor deze problemen en wanneer moeten we daar dan mee beginnen? Dat moment is nu.



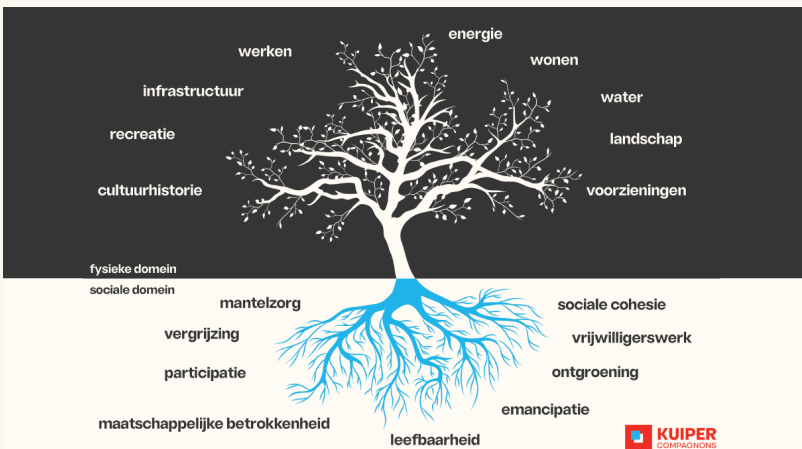
Veel van de opgaven die we willen en moeten realiseren kosten veel ruimte als we deze per stuk een plek willen geven in ons land. Daarom moeten we deze opgaven integraal aanpakken.



## KERN OMGEVINGSWET

- Eén samenhangende wet die ontwikkelingen stimuleert en de kwaliteit van de leefomgeving waarborgt.
- Wet regelt voor burgers, bedrijven en overheden het doelmatige en duurzame beheer, gebruik, behoud en ontwikkeling van een veilige en gezonde leefomgeving.

De Omgevingswet helpt ons allemaal bij het aanpakken van deze problemen en opgaven door ontwikkelingen te stimuleren waarbij de kwaliteit van de leefomgeving centraal staat.



Ontwikkelingen in de fysieke ruimte (alles wat we zien, horen, voelen, ruiken) zijn onlosmakelijk verbonden met ontwikkelingen in het sociale domein. In de omgevingsvisie is daarom ook aandacht voor thema's zoals gezondheid en veiligheid.

## TOEKOMSTVISIE LANDGRAAF

- Wenkend perspectief
- Integrale (fysieke- en sociale) visie
- Gebiedsgericht
- Inspiratie- en afwegingskader
- Actieplan
- Digitaal raadpleegbare visie

Beschrijving van wat de Toekomstvisie Landgraaf wordt.

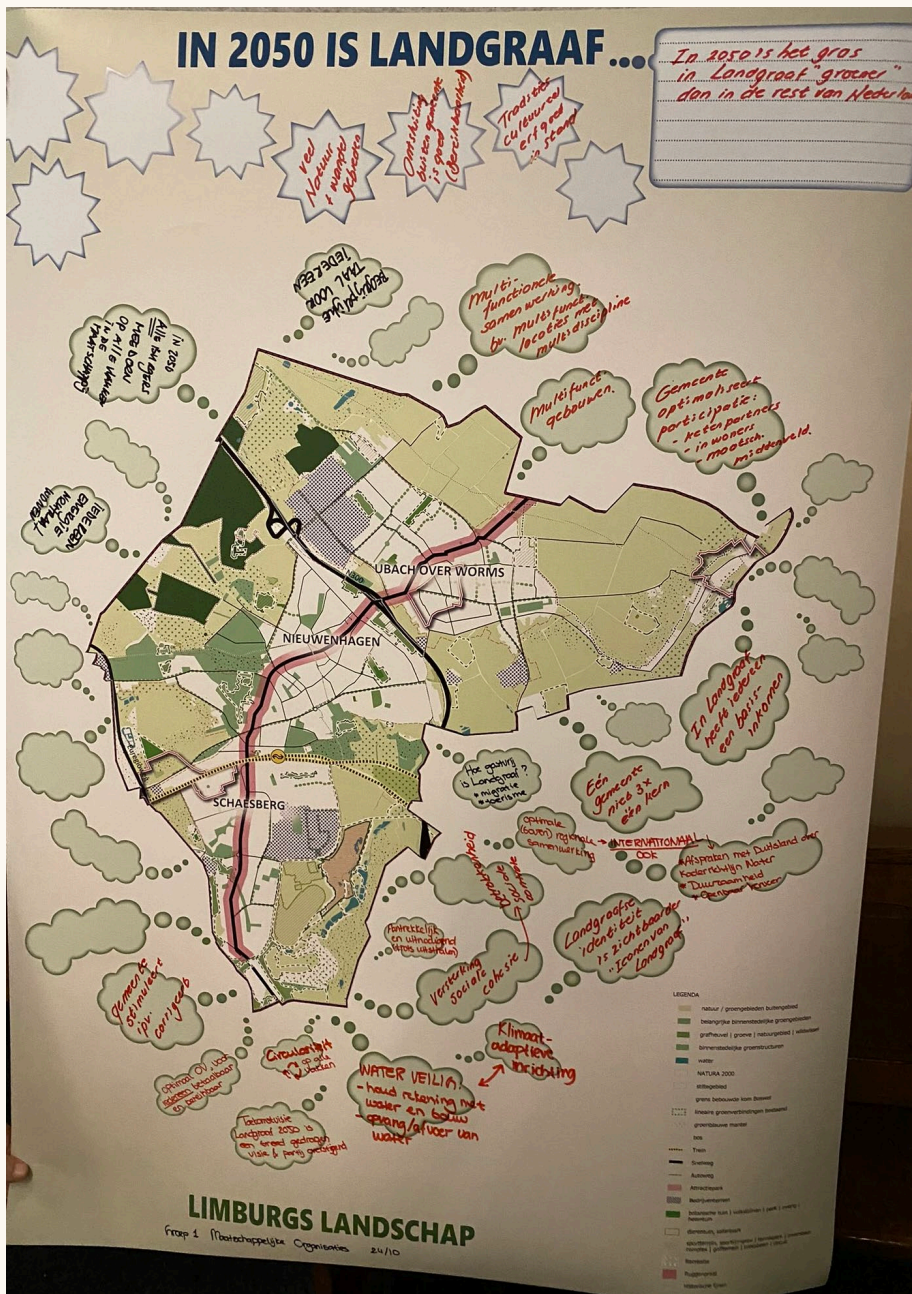
## PARTICIPATIE

- Brede samenleving
  - Inwoners en ondernemers
  - Drie 'Weken van de Toekomst'
- Lokale en regionale partners
  - Lokale partners (werkgroepen, scholen, ondernemersverenigingen, buurt- en sportverenigingen, et cetera)
  - Regionale/ketenpartners (buurgemeenten, provincie, omgevingsdienst, ggd, waterschap et cetera)
- Gemeentebestuur
  - Gemeenteraad
  - Raadswerkgroep Omgevingswet
  - College van Burgemeester en Wethouders
- Ambtelijke organisatie
  - Stuurgroep Omgevingswet
  - Kernteam
  - Projectgroep
  - Projectgroep+

Iedereen denkt mee: de samenleving, lokale en regionale partners, het gemeentebestuur en de ambtelijke organisatie.



# GROEP 1: RESULTATEN 'LIMBURGS LANDSCHAP'



De groep werkt samen aan het invullen van de poster. Op de poster is een kaart van Landgraaf te zien met daarom 'denkwolkjes'. Hierin geven ze aan wat hun dromen zijn voor Landgraaf voor het jaar 2050. Bovenin staan sterren waarin de groep opschrijft wat zij zien als kwaliteiten van Landgraaf. Dit kunnen gewenste en dus toekomstige kwaliteiten zijn, maar ook bestaande kwaliteiten die gekoesterd moeten worden.

Groep 1 heeft de kwaliteiten van Landgraaf en de opgaven, ambities en dromen voor 2050 ingevuld voor het thema 'Limburgs Landschap'. Soms hebben deze ook betrekking op één van de andere thema's 'Leefbaarheid en Gezondheid' en 'Economie en Mobiliteit'.

Dit hebben ze vervolgens aan de andere groepen gepresenteerd.

**Volgens groep 1 zijn de bestaande en gewenste kwaliteiten van Landgraaf zijn:**

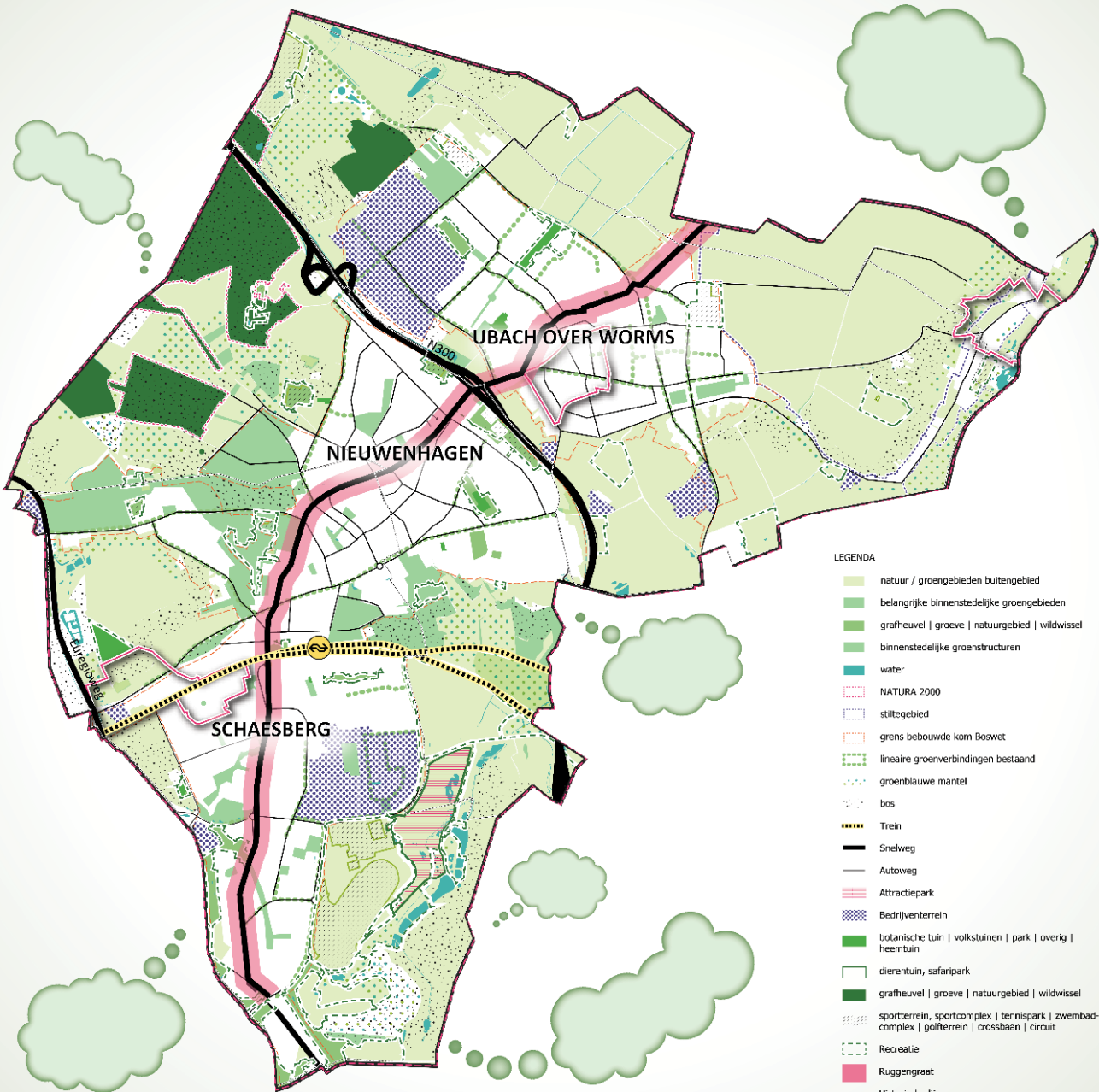
- \* In Landgraaf is veel natuur en er zijn vele wandelgebieden verspreid over de gemeente.
- \* De ontsluiting van Landgraaf is goed, waardoor de gemeente goed bereikbaar is.
- \* Landgraaf heeft vele tradities en cultureel erfgoed. Naast dat dit een kwaliteit is, willen we ook dat dit in stand word gehouden.

Groep 1 heeft de volgende slogan voor de toekomst van Landgraaf bedacht:

*'In 2050 is het gras in Landgraaf groener dan in de rest van Nederland.'*



# GROEP 1: RESULTATEN 'LIMBURGS LANDSCHAP'

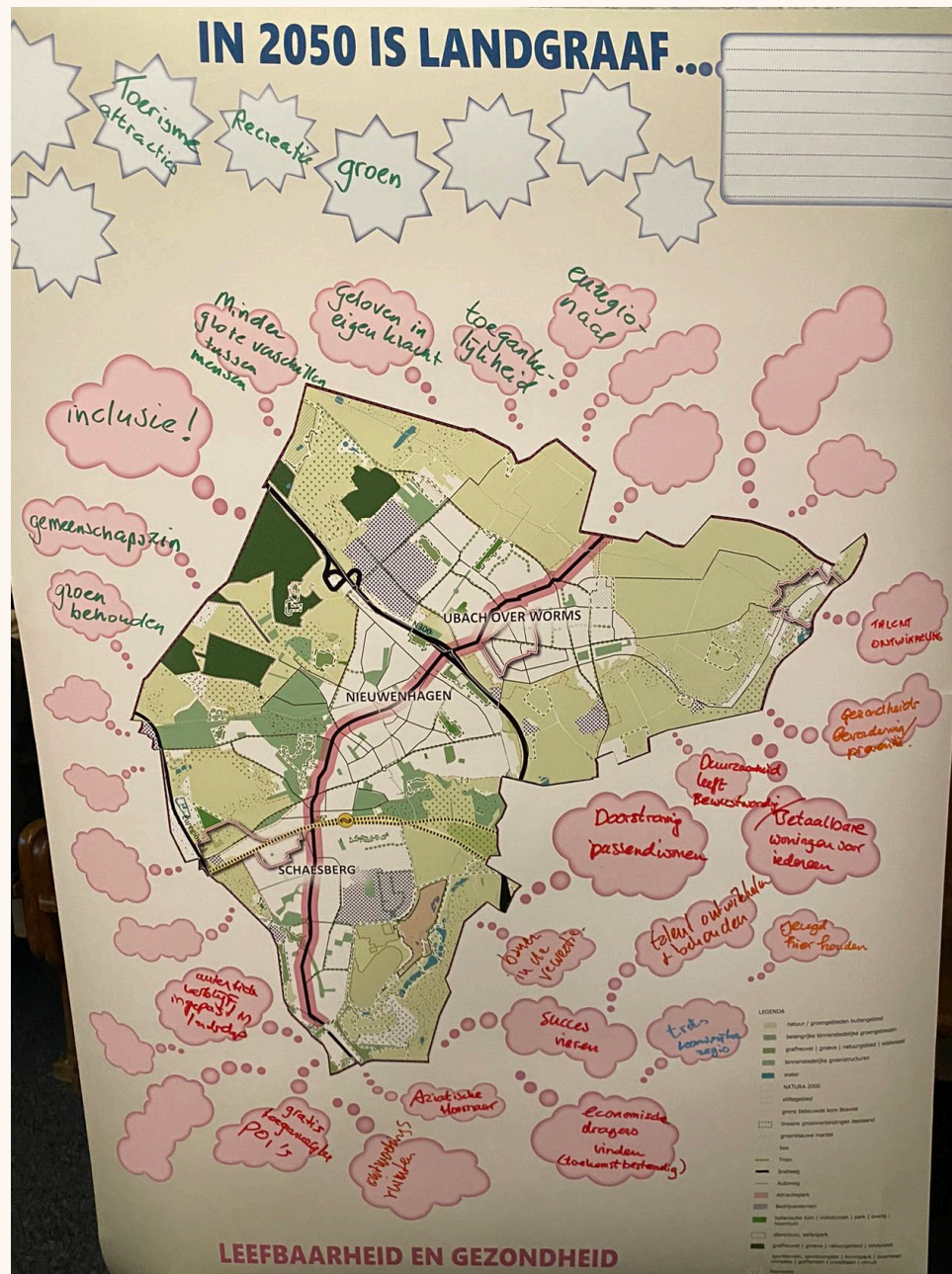


Groep 1 heeft nagedacht en gediscussieerd over de dromen, ambities en opgaven die zij zien voor Landgraaf in 2050. Dit heeft geleid tot de volgende conclusies:

- > Iedereen heeft energieneutrale woningen.
- > In 2050 kunnen ALLE burgers meedoen op alle vlakken in de maatschappij.
- > Dat betekent ook begrijpelijke taal voor iedereen.
- > Multifunctionele samenwerking door multifunctionele (werk)locaties met een variatie aan disciplines.
- > Multifunctionele gebouwen zodat alle beschikbare ruimte in een gebouw goed wordt benut.
- > In Landgraaf heeft iedereen in 2050 een basisinkomen.
- > Landgraaf is één gemeente en niet driemaal een kern.
- > Het oppervlaktewater in Landgraaf vindt zijn oorsprong in Duitsland. We maken daarom duidelijke afspraken met Duitsland over de Kaderrichtlijn Water.
- > De "iconen van Landgraaf" en daarmee de identiteit van Landgraaf is zichtbaarder.
- > De hele fysieke leefomgeving is klimaatadaptief ingericht.
- > Toeristen hebben een reden om naar Landgraaf te komen en we ontvangen ze met open armen.
- > We versterken de sociale cohesie.
- > Landgraaf is aantrekkelijk en uitnodigend en dat stralen we ook uit. We zijn trots op onze gemeente!
- > De water veiligheid is op orde doordat we rekening houden met water in relatie tot nieuwbouw en we zorgen dat water goed wordt opgevangen en afgevoerd.
- > De Toekomstvisie Landgraaf 2050 is een breed gedragen visie en is partij overstijgend. Het is van iedereen en voor iedereen.
- > Het openbaar vervoer is optimaal en voor iedereen betaalbaar en bereikbaar.
- > De rol van de gemeente is stimulerend in plaats van corrigerend.

*In de groep wordt ook gediscussieerd over de 'gastvrijheid van Landgraaf'. Is Landgraaf Gastvrij? Dat weten ze niet, maar ze zijn er wel over uit dat ze dit willen zijn.*

# GROEP 2: RESULTATEN 'LEEFBAARHEID EN GEZONDHEID'



De groep werkt samen aan het invullen van de poster. Op de poster is een kaart van Landgraaf te zien met daarom 'denkwolkjes'. Hierin geven ze aan wat hun dromen zijn voor Landgraaf voor het jaar 2050. Bovenin staan sterren waarin de groep opschrijft wat zij zien als kwaliteiten van Landgraaf. Dit kunnen gewenste en dus toekomstige kwaliteiten zijn, maar ook bestaande kwaliteiten die gekoesterd moeten worden.

Groep 2 heeft de kwaliteiten van Landgraaf en de opgaven, ambities en dromen voor 2050 ingevuld voor het thema 'Leefbaarheid en Gezondheid'. Soms hebben deze ook betrekking op één van de andere thema's 'Economie en Mobiliteit' en 'Limburgs Landschap

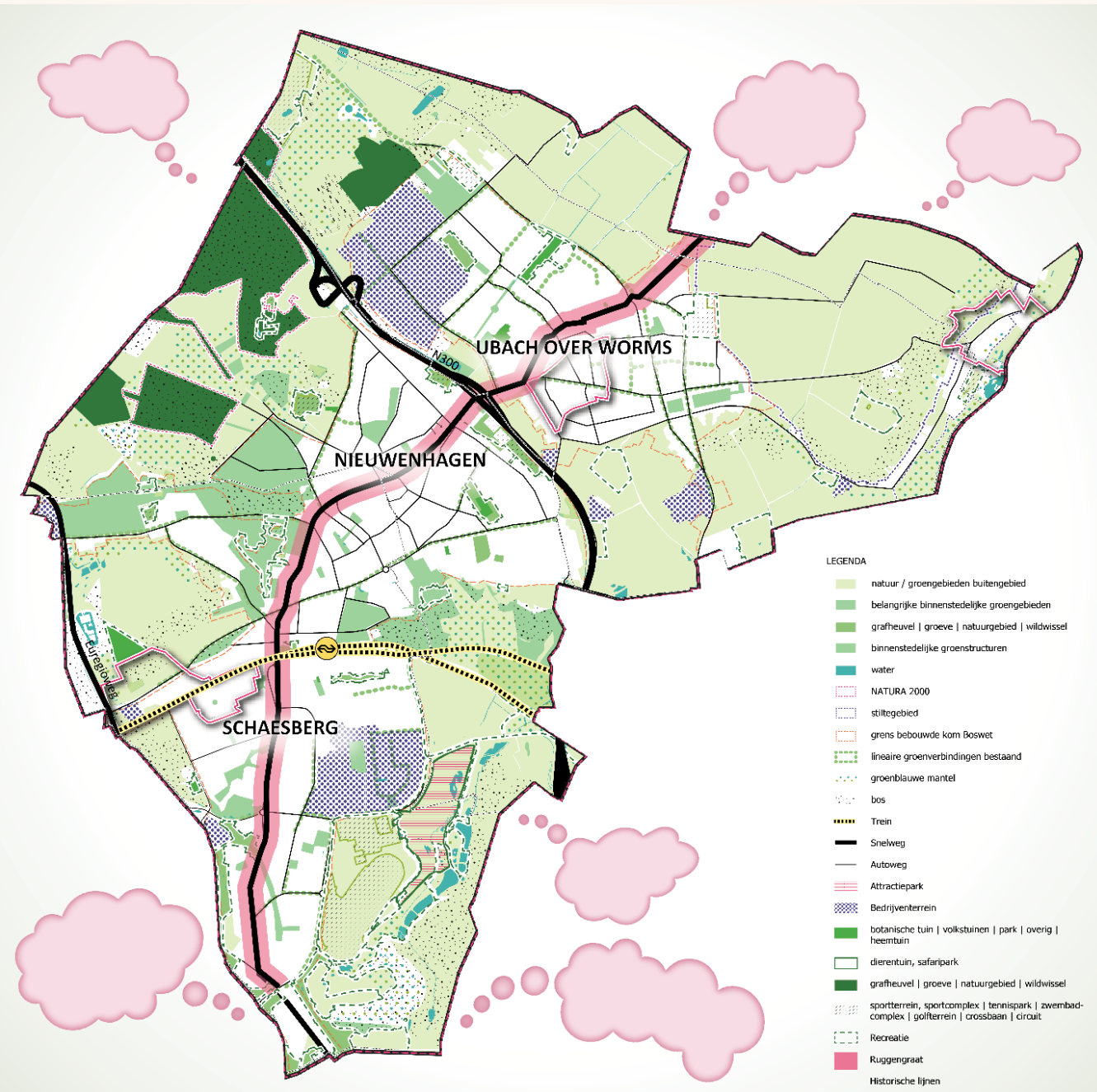
Dit hebben ze vervolgens aan de andere groepen gepresenteerd.

Volgens groep 2 zijn de bestaande en gewenste kwaliteiten van Landgraaf zijn:

- \* Landgraaf is een toeristische bestemming voor allerlei verschillende doelgroepen.
- \* In Landgraaf zijn er veel recreatie mogelijkheden.
- \* Landgraaf is heel groen.



# GROEP 2: RESULTATEN 'LEEFBAARHEID EN GEZONDHEID'



Groep 2 heeft nagedacht en gediscussieerd over de dromen, ambities en opgaven die zij zien voor Landgraaf in 2050. Dit heeft geleid tot de volgende conclusies:

- > We behouden het groen en het groene karakter van de gemeente.
- > De gemeenschapszin in Landgraaf is hoog waardoor inwoners zich betrokken en verantwoordelijk voelen.
- > Landgraaf is een inclusieve gemeente. Iedereen kan meedoen.
- > In 2050 zijn de verschillen, met name de financiële verschillen, tussen mensen minder groot.
- > We geloven in onze eigen kracht en dat is te zien.
- > Landgraaf is volledig toegankelijk.
- > Landgraaf is euregionaal en handelt hier ook naar. Werk, kennis en recreatie vindt ook over de grens plaats.
- > We stimuleren talentontwikkeling en zorgen dat we talent behouden.
- > Iedereen heeft een duurzame en betaalbare woning.
- > We brengen doorstroming in de woningmarkt op gang door voor iedereen passende woningen te bouwen.
- > We houden de jeugd hier door passende woning en voldoende werkgelegenheid.
- > De sector toerisme en recreatie biedt veel werkgelegenheid en benutten we optimaal.
- > Een ambitie of eigenlijk een opgave is ook om economische dragers te vinden die toekomstbestendig zijn. Wat dit precies is dat weten we nog niet.
- > Als er successen zijn dan vier we die en daarmee creëren we trots.
- > Verspreid over Landgraaf zijn ontmoetingsruimtes voor alle doelgroepen en leeftijden.
- > Gratis toegankelijke poli's zodat iedereen zorg kan krijgen die dat nodig heeft.
- > Een authentiek verblijf ingepast in het landschap brengt iedereen in de gelegenheid om het Landgraafse landschap in zich op te nemen.