

PARTI-

CIPATIE



LEUDAL

INHOUD

SAMENVATTING 4

INLEIDING 6

Aanleiding

Wettelijk kader en samenhang instrumenten

VISIE OP PARTICIPATIE 8

Wat is participatie en waarom vinden we het zo belangrijk?

Wat is goede participatie?

BASISPRINCIPES BIJ PARTICIPATIE 12

De aard van de opgave bepaalt de aanpak

Duidelijke rolverdeling voor iedereen

Goede processen zijn de basis

PARTICIPATIE EN OMGEVINGSWET 17

Kennisgeving vooraf

Motiveringsplicht achteraf

Participatie door initiatiefnemers (Omgevingsdialog)

VERPLICHTE PARTICIPATIE OF JUIST NIET? 21

PARTICIPATIEBELEID OMGEVINGSWET 24

SAMEN- VATTING

Door de komst van de Omgevingswet verandert er veel. Het omgevingsrecht wordt overzichtelijker en de procedures worden eenvoudiger. Een belangrijke toevoeging is dat het voor iedereen duidelijk moet zijn hoe en wanneer men invloed kan uitoefenen. Dit faciliteren van participatie dient iedere gemeente vast te leggen in Participatiebeleid rondom de Omgevingswet. Dit participatiebeleid zal in eerste instantie alleen participatie voor ruimtelijke processen beschrijven. Een algemene aanpak voor participatie (burgerparticipatie) hebben we eerder vastgelegd in het 'Koersdocument Interactief Werken 2019-2021' het vervolg hierop zal in een uitgebreidere versie van dit participatiebeleid terug komen in 2023.

Onder de Omgevingswet is participatie door initiatiefnemers een nieuwe aanvraagvereiste bij het aanvragen van een omgevingsvergunning. Hier hebben we als gemeente Leudal al een paar jaar ervaring mee omdat de afdeling Ruimte sinds september 2019 op deze manier werkt.

De doelen van de Omgevingswet (integraliteit en minder regels) vormen de basis voor het Participatiebeleid Omgevingswet gemeente Leudal. In het participatiebeleid onderscheiden we twee vormen:

- 1 Beleid en plannen van de gemeente (burgerparticipatie)
- 2 Plannen van andere organisaties of personen (overheidsparticipatie)



BURGERPARTICIPATIE

Bij het opstellen van de Omgevingsvisie, Programma of Omgevingsplan is er voor onze gemeente een motivatieplicht op basis van artikelen 10.2, 10.7 en 10.8 Omgevingsbesluit;

Op basis van het 'Koersdocument Interactief Werken 2019 - 2021' vinden we de inbreng van inwoners en ondernemers bij onze plannen belangrijk. Hierin hebben we de afgelopen jaren geïnvesteerd en deze manier van samenwerken zetten we ook bij de Omgevingswet voort;

Ruimtelijke Plannen: we informeren belanghebbenden en betrokkenen altijd over onze gemeentelijke plannen. Wanneer mogelijk mogen ze meedenken over of meewerken aan de planvorming.

OVERHEIDSPARTICIPATIE

Op basis van artikel 7.4 Omgevingsregeling moeten initiatiefnemers aangeven op welke wijze belanghebbenden betrokken zijn bij de planvorming;

Participatie is wettelijk niet verplicht ('nee' is dus ook een antwoord);

We stellen participatie bij buitenplanse omgevingsplanactiviteiten verplicht;

Om initiatiefnemers te faciliteren is een handreiking Omgevingsdialoog en een formulier Burendialoog opgesteld. Deze kunnen initiatiefnemers gebruiken bij het organiseren van participatie.



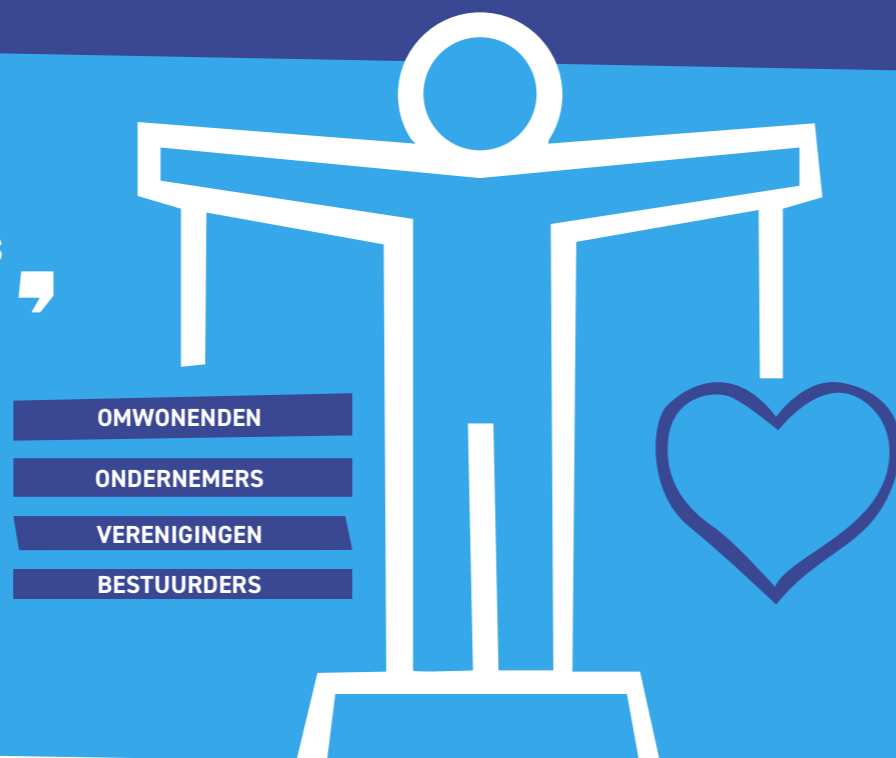
INLEIDING

AANLEIDING

De rolverdeling tussen overheid en gemeenschap verandert, dat gebeurt al decennialang. Steeds meer inwoners, ondernemers en organisaties willen invloed hebben of een bijdrage leveren aan de kwaliteit van hun fysieke of sociale leefomgeving. Ook willen zij verantwoordelijkheid nemen bij de grote vraagstukken van vandaag, zoals de energietransitie, klimaatverandering of duurzame ondersteuning in het sociaal domein. De grote opgaves in onze samenleving kunnen we alleen in gezamenlijkheid oppakken. Naast initiatiefnemer is de gemeente steeds vaker partner of hebben we alleen een faciliterende rol. De veranderende rolverhoudingen vragen ook aanpassing in processen en werkwijzen van de gemeente. Rollen zijn minder strak omljnd. Dat vraagt om flexibiliteit, maar ook om duidelijkheid en heldere afspraken over wat van wie verwacht mag worden. In de kern gaat het over het vinden van de juiste balans tussen gemeente en gemeenschap in het vormgeven van beleid, besluitvorming en uitvoering.

De Omgevingswet speelt in op deze ontwikkelingen en stimuleert vroegtijdige participatie om tijdig belangen, meningen en creativiteit op tafel te krijgen. Participatie is een belangrijk onderdeel van de Omgevingswet. Met participatie wordt de omgeving op een zo vroeg mogelijk moment betrokken bij het initiatief waaraan wordt gewerkt. Dat is het moment dat een idee een plan gaat worden. Wie is dan die omgeving? Dat kunnen direct omwonenden, ondernemers of gebruikers zijn. Of maatschappelijke organisaties, verenigingen of bestuurders van een overheid.

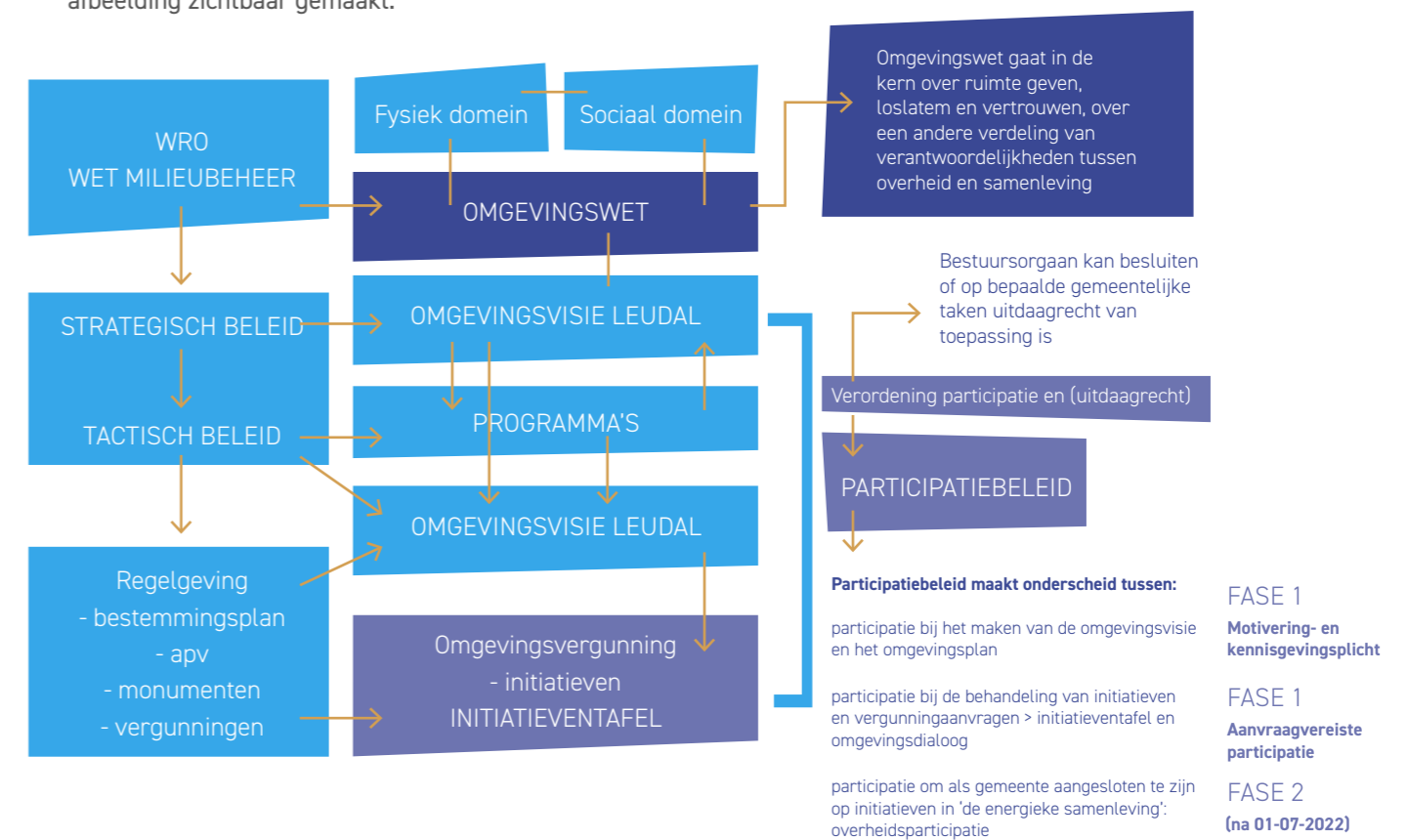
IN DE KERN GAAT HET OVER HET VINDEN VAN DE JUISTE BALANS



De Omgevingswet nodigt iedereen uit om mee te werken aan de leefomgeving. Bovendien gaat deze wet ervan uit dat je er samen wel uitkomt, ofwel hij is gebaseerd op vertrouwen. De Omgevingswet heeft als uitgangspunt dat je de strikte grenzen niet hoeft voor te schrijven, als je samen maar een beeld hebt van welk soort gebied je wil zijn. De gemeente legt dit vast in een Omgevingsvisie. En de Omgevingsvisie maak je samen, niet alleen met professionals, maar met iedereen. Er ligt dus een grote nadruk op de rol van bewoners. De Omgevingswet nodigt mensen, burgers en ondernemers expliciet uit om met initiatieven te komen om de visie te realiseren.

WETTELIJK KADER EN SAMENHANG INSTRUMENTEN

In deze beleidsnota wordt aangegeven hoe de gemeente Leudal participatie binnen de fysieke leefomgeving organiseert. Het participatiebeleid in deze nota is noodzakelijk in het kader van de Omgevingswet en gaat over het betrekken van belanghebbenden bij ruimtelijke initiatieven. In afbeelding 1.1 is de relatie van het Participatiebeleid ten opzichte van de instrumenten uit de Omgevingswet weergegeven. Ook het opknippen van dit beleid is in deze afbeelding zichtbaar gemaakt.



Het participatiebeleid bindt alléén de gemeente en niet de inwoners. Het beleid geeft antwoord op de vraag hoe we als gemeente omgaan met participatie als we verantwoordelijk zijn voor het vormgeven van participatie in de voorbereiding van beleid, besluitvorming en uitvoering. Een onderdeel van dit beleid is ook de handreiking Omgevingsdialog Leudal. Deze handreiking geeft tips hoe een initiatiefnemer met de omgeving het goede gesprek kan voeren.

VISIE OP PARTICIPATIE

WAT IS PARTICIPATIE EN WAAROM VINDEN WE HET ZO BELANGRIJK?

We willen als gemeente bijdragen aan het verbeteren van de leefbaarheid binnen al onze kernen. De gemeente is primair beleidsverantwoordelijk voor de ontwikkeling, inrichting, bescherming en het behoud van de fysieke leefomgeving en weegt alle betrokken belangen af. Wij zijn echter van mening dat de fysieke leefomgeving van iedereen is en dat iedereen hier zeggenschap over heeft. Bewoners, ondernemers, organisaties en gemeenschappen worden dan ook actief betrokken bij het nadenken en inrichten van de fysieke leefomgeving en kunnen het verschil maken. We dagen gemeenschappen uit om mee inhoud te geven aan hun fysieke leefomgeving.

Want: buiten gebeurt 't.

Wij geloven dat mensen het beste zélf en met elkaar kunnen bepalen hoe zij samenleven, wat zij belangrijk vinden en welke keuzes ze maken. Waar mensen elkaar kennen, zich verantwoordelijk voelen en met elkaar in gesprek zijn over wat zij belangrijk vinden, versterken zij elkaar. Daar ontstaan krachtige vitale gemeenschappen, waar we als overheid graag op aansluiten. Wanneer het eigenaarschap van een project bij de gemeenschap ligt, hebben we het over zelfsturing (groene rol). Waar wij als gemeente zelf verantwoordelijk zijn en wij inwoners betrekken bij projecten waar wij zelf eigenaar van zijn, spreken we van participatie (blauwe rol). Maar, we verwachten ook van andere initiatiefnemers dat zij hun omgeving betrekken en raadplegen. Ook dat is participatie. In onderstaande worden de rollen vanuit de meervoudige overheid wat meer toegelicht.

De meervoudige overheid, met de drie rollen van de autoritaire, regel gestuurde en communicatieve overheid, helpt ons om in deze complexe samenleving een effectieve rol te spelen en daadwerkelijk van waarde te zijn. Dit betekent dat de gekende rollen autoritaire en regel gestuurde overheid worden aangevuld met een nieuwe rol, de communicatieve overheid. Voor een nadere duiding van deze drie overheidsrollen verwijzen we graag naar onderstaand schema.



WAT IS GOEDE PARTICIPATIE?

De aanvullende rol van de communicatieve overheid houdt in dat we ons als overheid in netwerken begeven waarin de ander leidend is en waar wij ondersteunen waar nodig. Dat vraagt dat wanneer we ons in het "groene" begeven we onze eigen regels achterwege laten en aansluiten bij de vorm van de ander. Als we een effectieve bijdrage willen leveren, is het erg belangrijk dat we als overheid de rol kiezen die binnen een bepaalde context het meest passend is. Wat ons hierbij ontzettend helpt, is om goed te kijken naar het eigenaarschap van een onderwerp. Het bovenstaande schema is hierbij voor ons een handig hulpmiddel.

Participatie is geen doel op zich, maar een manier van werken voor de gemeente Leudal. Wij hechten grote waarde aan inbreng van inwoners omdat zij de dagelijkse praktijk ervaren en daarmee waardevolle kennis kunnen delen. Door samen te werken kunnen we de kwaliteit en uitvoerbaarheid van beleid en projecten vergroten. Daarnaast zorgt een goede samenwerking voor een grotere betrokkenheid bij en groter draagvlak voor beleid en projecten.

We willen iedereen de gelegenheid bieden om te participeren bij onderwerpen die hen aangaan. Door hen in een vroeg stadium te betrekken, krijgen we snel inzicht in de verschillende belangen en kunnen we samenwerken richting een goede oplossing. Als de belangen niet verenigbaar zijn, is het aan de gemeente om zich goed te laten informeren over de verschillende belangen en op basis daarvan, met het algemeen belang in het achterhoofd, een weloverwogen en gemotiveerd besluit te nemen.

Goede participatie betekent tijdigheid en zorgvuldigheid in de kennisgeving en motivering, zodat voor iedereen vooraf en achteraf duidelijk is op welke wijze geparticipeerd wordt/is. Goede participatie betekent ook dat wie een mening, belang of idee heeft over een visie op of plan voor de leefomgeving daadwerkelijk de kans krijgt mee te denken en mee te doen. Dit vraagt iets van de wijze waarop wordt uitgenodigd en gecommuniceerd. Goede participatie zorgt voor een brede vertegenwoordiging van belangen, representativiteit en sociale inclusie. Voorkomen moet worden dat een participatieproces wordt gedomineerd door een bepaalde groep of een bepaald deelbelang. Goede participatie heeft niet als eerste doel absoluut draagvlak te realiseren, of bezwaar en beroep te voorkomen. Het bestuur heeft de taak alle (en vaak tegenstrijdige) maatschappelijke en particuliere belangen te wegen en te komen tot een weloverwogen en gemotiveerd besluit. Dat hoeft en kan niet altijd leiden tot een besluit waarmee iedereen het eens is.

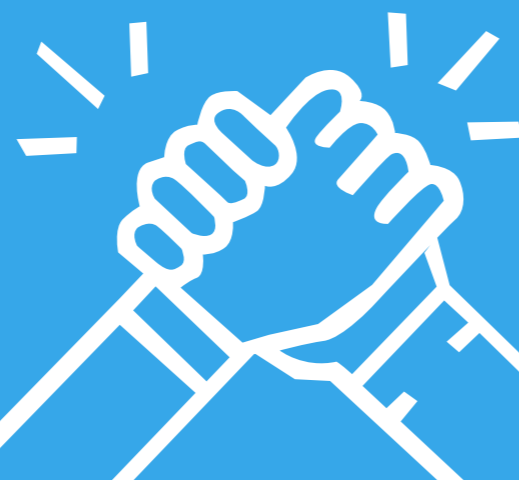
Goede participatie zal zich uiteindelijk in de praktijk moeten bewijzen en is dus behalve van goede spelregels en procedures ook afhankelijk van de manier waarop mensen hieraan invulling geven. **Participatie is maatwerk.** Dat betekent dat er geen kant-en-klaar recept voor is. In Leudal hebben we ervoor gekozen om een aantal basisprincipes te formuleren die voor elk participatietraject van toepassing zijn.

BASIS- PRINCIPES

BASISPRINCIPES BIJ PARTICIPATIE

WE WERKEN BIJ PARTICIPATIE VANUIT DRIE UITGANGSPUNTEN:

1. De aard van de opgave bepaalt de aanpak;
2. We denken vanuit duidelijke rollen;
3. We zetten in op goede processen.



1

DE AARD VAN DE OPGAVE BEPAALT DE AANPAK

Een opgave kan eenvoudig, eenmalig en niet structureel zijn, maar bijvoorbeeld ook complex en met veel impact op de omgeving. Dit zijn verschillende typen opgaven die om een andere aanpak vragen. Daarom staat de aard van de opgave altijd centraal. Uiteindelijk bepaalt de aard van de opgave welke rol de gemeente inneemt en welke participatie-aanpak daarbij past. Daarom is het belangrijk om bij de start van een initiatief helder te hebben om wat voor soort opgave het gaat.



2

DUIDELIJKE ROLVERDELING VOOR IEDEREEN

Het aanpakken van maatschappelijke opgaven lukt alleen als bewoners, ondernemers, maatschappelijke instellingen en de gemeente er sámen voor gaan. Het is belangrijk dat je van tevoren goed met elkaar afspreekt wie welke rol heeft en ook tijdens het participatietraject blijft communiceren over de rolverdeling.

Zoals hierboven al aangegeven zijn er trajecten waarbij het initiatief vanuit inwoners komt (groene rol). De gemeente Leudal gaat in gesprek met inwoners die met initiatieven komen. Ze luistert naar het initiatief van de inwoners en kijkt hoe ze geholpen kunnen worden om hun ideeën verder te brengen. Het maken van die verbinding tussen de gemeenschap en de gemeente is een cruciale rol bij participatie. De gemeente kan ook meedenken over het participatieproces, maar neemt het initiatief niet over!

Anderzijds zijn er trajecten waarbij er sprake is van eigenaarschap en initiatief van de gemeente (blauwe rol). Inwoners kunnen meedenken, adviseren of zelfs meedoen. Indien van toepassing, zullen voorafgaand aan het participatietraject kaders (inhoudelijk, financieel en qua proces/ werkwijze) kenbaar gemaakt worden. Het is belangrijk om duidelijkheid te scheppen over wat wel en niet kan binnen de participatiekaders. Dan weten participanten waar ze aan toe zijn, dat ze erkenning krijgen voor hun inspanningen en dat ze onderdeel zijn van goede processen. Daarnaast is het essentieel om het juiste klimaat te creëren waarin mensen zich goed genoeg voelen om mee te denken en te doen.



3

GOEDE PROCESSEN ZIJN DE BASIS

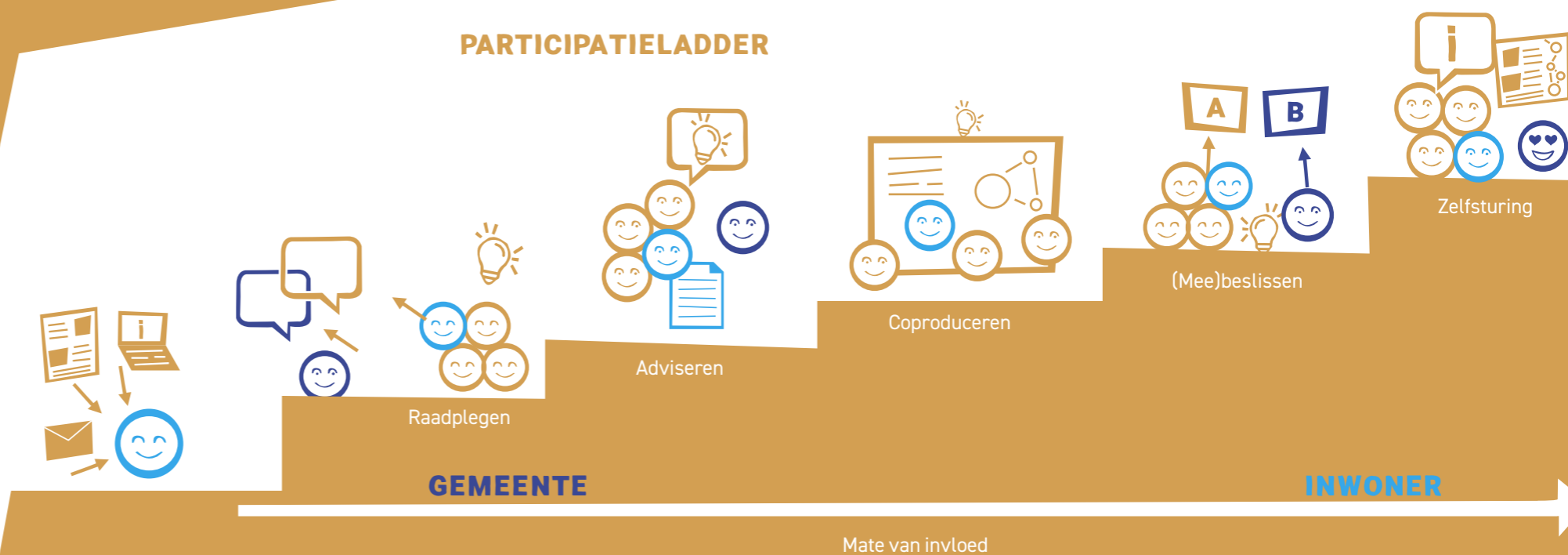
Onze uitgangspunten ten aanzien van goede processen zijn:

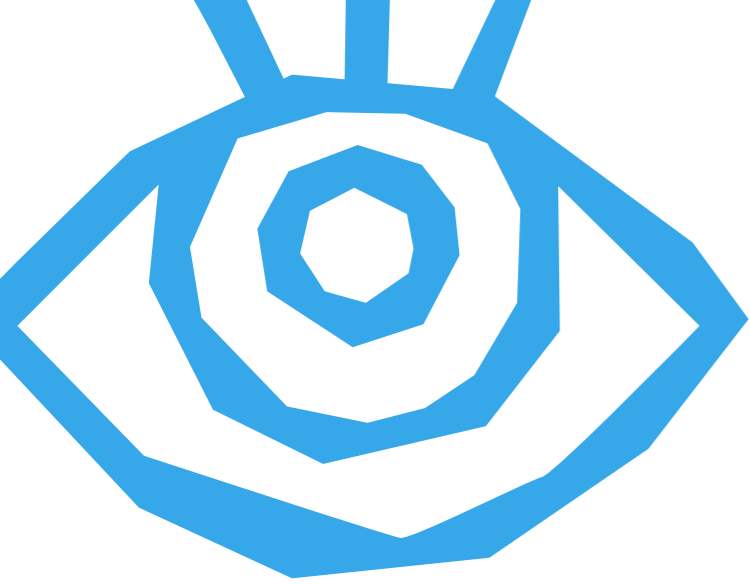
Participatie vraagt altijd om maatwerk. De opgave is het uitgangspunt, maar we hebben voor de processen wel aandachtspunten waar we altijd op letten. Denk hierbij aan het bepalen van onze rol en die van de belanghebbenden, **een stakeholderanalyse** zodat we weten met welk speel- en krachtenveld we mee van doen hebben en de participatieladder om te bepalen hoeveel speelruimte er voor belanghebbenden is. Bovendien willen we in Leudal vooral aansluiting zoeken bij de omgeving. Wat in de ene kern een goede aanpak is, hoeft in de andere kern niet succesvol te zijn.

Participatieprocessen moeten van begin tot eind duidelijk zijn. Van tevoren wordt besproken hoe een proces begint en eindigt ('Het procesgesprek'). Ook wordt duidelijk gemaakt wat de doelen, keuzes, rollen en verwachtingen zijn.



PARTICIPATIELADDER





In ieder traject is het van belang om alle betrokkenen in beeld te hebben. In het traject hebben we oog voor representativiteit van de groep die deelneemt. Daar waar dat niet lukt, houden we rekening mee en maken we dit ook duidelijk. Dorpsplatforms geven aan op diverse wijzen te willen participeren. Wij zien hen dan ook als één van de mogelijke participanten, maar dat is wederom afhankelijk van de aard van de opgave. Ook kunnen zij hun netwerk activeren en meedenken over het participatieproces bij onderwerpen die gaan spelen.

We bieden deelnemers in het participatietraject een gelijkwaardig gesprekspodium. Deelnemers krijgen in gelijke mate de ruimte om hun input te geven en de inbreng van alle deelnemers wordt meegenomen.

We zijn open naar elkaar over het proces. We zeggen wat we doen en we doen wat we zeggen. Voor al het bovenstaande geldt dat communicatie de sleutel is. Er wordt vooraf op tijd gecommuniceerd, regelmatig gecommuniceerd en bekend gemaakt hoe communicatie plaatsvindt.



PARTICIPATIE EN OMGEVINGS WET

De omgevingswet stimuleert participatie. In de wet staat dat initiatiefnemers moeten aangeven of er geparticipeerd is. Hoe zij dit vormgeven is bewust opengelaten. Dit om ruimte te laten voor vormen van participatie die aansluiten bij de aard van de opgave.

Als gemeente zijn wij als bevoegd gezag verantwoordelijk voor participatie bij de omgevingsvisie, programma, omgevingsplan, projectbesluit en (alléén indien wij zelf initiatiefnemer zijn) bij de omgevingsvergunning.

Instrument	Regels	Wie is verantwoordelijk voor het naleven van participatieregels?
Omgevingsvisie	Motiveringsplicht	Bevoegd gezag
Programma	Motiveringsplicht	Bevoegd gezag
Omgevingsplan	Kennisgeving	Bevoegd gezag Motiveringsplicht
Omgevingsvergunning	Aanvraagvereiste participatie	Initiatiefnemer

KENNISGEVING VOORAF

In de kennisgeving publiceren we het voornemen om een omgevingsplan vast te stellen.

De kennisgeving participatie bevat de volgende onderdelen:

- Wie wordt betrokken?
- Waarover wordt iemand betrokken?
- Wanneer wordt iemand betrokken in het proces?
- Wat is de rol van het bevoegde gezag en de initiatiefnemer?
- Waar kan iemand tijdens het traject aanvullende informatie vinden? Hoe kan men daar kennis van nemen?

PARTICIPATIE DOOR INITIATIEFNEMERS (OMGEVINGSDIALOOG)

MOTIVERINGSPLICHT ACHTERAF

De motiveringsplicht geldt voor omgevingsvisie, programma en het omgevingsplan.

Als er sprake is van een motiveringsplicht dan geeft het bevoegd gezag aan:

- ▀ Hoe zij burgers, bedrijven, maatschappelijke organisaties en bestuursorganen heeft betrokken bij de voorbereidingen;
- ▀ Wat de resultaten van het participatietraject zijn.

DE GEMEENTE ZAL ALS BEVOEGD GEZAG ALLE INFORMATIE UIT HET PARTICIPATIEPROCES BETREKKEN BIJ DE INTEGRALE BELANGENAFWEGING.

Om vroegtijdige participatie te stimuleren is er een nieuwe aanvraagvereiste bij het aanvragen van een omgevingsvergunning. De initiatiefnemer moet bij de aanvraag aangeven of er aan de voorkant van een initiatief overleg is geweest met belanghebbenden. Tevens moet aangegeven worden wat de uitkomst van dit overleg is. Hoe de participatie rondom de vergunningaanvraag moet worden vormgegeven is niet vastgesteld. De initiatiefnemer wordt daarin vrijgelaten. Een initiatiefnemer kan ook aangeven dat

er géén burgerparticipatie heeft plaatsgevonden. De gemeente als bevoegd gezag betreft de informatie die beschikbaar komt vanuit de participatie bij de afweging voor vergunningverlening. Hoe meer informatie over de verschillende belangen beschikbaar is, hoe beter het bevoegd gezag in staat is een besluit te nemen. Of het nu gaat om een "kleine" ruimtelijke ontwikkeling zoals een uitbouw, of een "grote" ruimtelijke ontwikkeling zoals het bouwen van een windpark, participatie is altijd gewenst.



Wil participatie echt van toegevoegde waarde zijn, dan is dat in die gevallen waarbij de initiatiefnemer daar zelf de waarde van inziet. Het is daarom van belang om de initiatiefnemers tot een goed participatietraject te stimuleren. Hiervoor heeft de gemeente Leudal een handreiking opgesteld (zie bijlage). De handreiking beschrijft hoe je in een paar stappen het gesprek met de omgeving kunt organiseren.



PARTICIPATIE DOOR INITIATIEFNEMERS (OMGEVINGSDIALOOG)

Wanneer een initiatiefnemer bijvoorbeeld een omgevingsvergunning aanvraagt, weegt de gemeente de participatie mee, rekening houdend met de omvang van het initiatief. De gemeente kijkt naar wie betrokken is, hoe ze betrokken zijn en wat er gedaan is met de resultaten van het gesprek. In de besluitvorming kijkt de gemeente of het gesprek goed gevoerd is. Om dit te beoordelen, worden de volgende vragen als leidraad gebruikt:

- 1 Vormden de deelnemers aan het gesprek een goede afspiegeling van alle belanghebbenden van het plan?
- 2 Hoe hebben minder mondige/bescheiden belanghebbenden hun inbreng geleverd?
- 3 Kon iedereen in vrijheid zijn mening geven?
- 4 Hoe is er geluisterd naar elkaar?
- 5 Wat heeft initiatiefnemer met de wensen en ideeën van de deelnemers gedaan en waarom?
- 6 Hoe is omgegaan met afwijkende standpunten en zorgen van belanghebbenden?
- 7 Hoe zijn alle verschillende belangen afgewogen?
- 8 Is het voor alle betrokkenen duidelijk waarop zij wel en geen invloed hebben en waarom?
- 9 Zijn alle betrokkenen tijdig en duidelijk geïnformeerd?
- 10 Hoe waarderen de deelnemers de uitkomst en het proces van het gesprek?

VERPLICHTE PARTICIPATIE OF JUIST NIET?

In beginsel mag de gemeente participatie bij een omgevingsvergunning niet verplicht stellen. Maar er is een uitzondering: de gemeenteraad kan gevallen van activiteiten aanwijzen waarin participatie van en overleg met derden verplicht is voordat een aanvraag om een omgevingsvergunning voor een buitenplanse omgevingsplanactiviteit (BOPA) waarvoor het college van burgemeester en wethouders bevoegd gezag is, kan worden ingediend. De gemeenteraad legt deze gevallen vast in het omgevingsplan. Voor het tijdelijke omgevingsplan moet de gemeente deze gevallen dus vaststellen voor de inwerkingtreding van de Omgevingswet.

De vraag is echter of met het verplicht stellen van participatie bij een aantal activiteiten niet het signaal afgegeven wordt dat participatie bij andere activiteiten niet nodig is. En of verplicht stellen de juiste manier is om goede participatietrajecten "af te dwingen". Participatie gaat immers vooraf aan de formele aanvraag en de initiatiefnemers die participatie serieus nemen hoeft je niet te verplichten. Zij zien zelf wat de meerwaarde van participatie is.

De initiatiefnemer die het ziet als een noodzakelijke stap zal aan het formele 'afvinklijstje' voldoen, want het is immers vormvrij. Daarbij heeft de gemeente als bevoegd gezag de optie om initiatiefnemer te vragen alsnog de belangen bij derden op te halen indien er bij de aanvraag van een omgevingsvergunning niet voldoende aan participatie is gedaan.

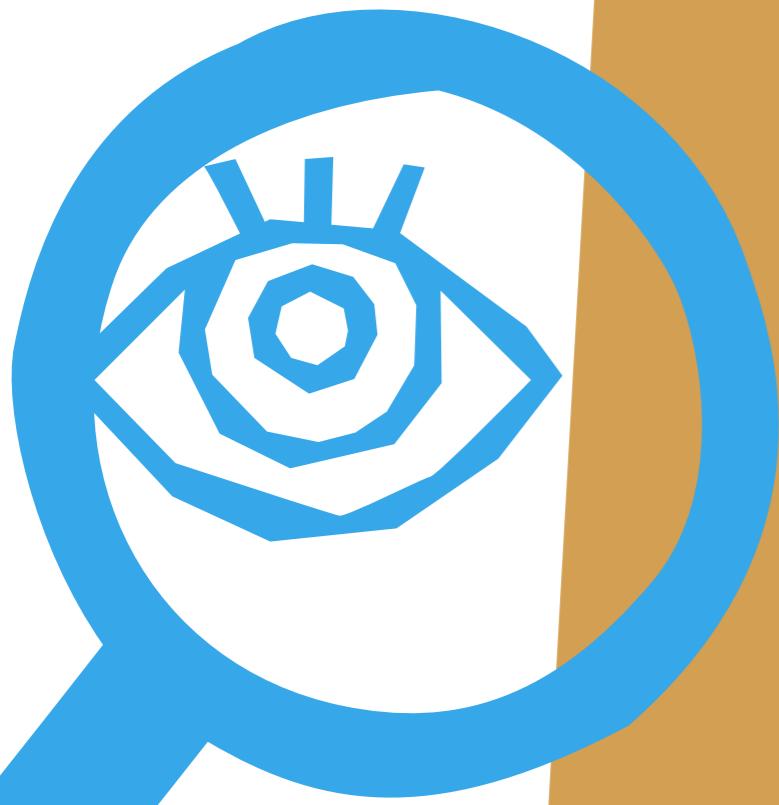
Overigens blijven zienswijzen- en bezwaarprocedures altijd tot de mogelijkheid, ongeacht er wel of geen participatie is gedaan in het voortraject. Participatie is geen vervanging van de rechtsbescherming.

DE GEMEENTE LEUDAL KIEST ERVOOR OM PARTICIPATIE VERPLICHT TE STELLEN BIJ ALLE BUITENPLANSE OMGEVINGS- PLANACTIVITEITEN (BOPA)

Voor alle andere activiteiten leggen we de verantwoordelijkheid voor participatie bij de initiatiefnemer zelf. In de daarvoor ontwikkelde handreiking leggen we aan de initiatiefnemer uit waarom participatie bij alle ruimtelijke activiteiten belangrijk is, staan spelregels en tips die we met elkaar afspreken en kan de initiatiefnemer lezen hoe de gemeente tot een besluit komt. Het college kan, als er niet voldoende aan participatie is gedaan, altijd via andere wegen belangen ophalen. Het is niet te verwachten dat bij verplichten van participatie als indieningsvereiste, het simpel voldoen aan een formele verplichting zinvolle participatie oplevert. Zeker niet in situaties waarin de onderlinge verhoudingen al verstoord zijn.

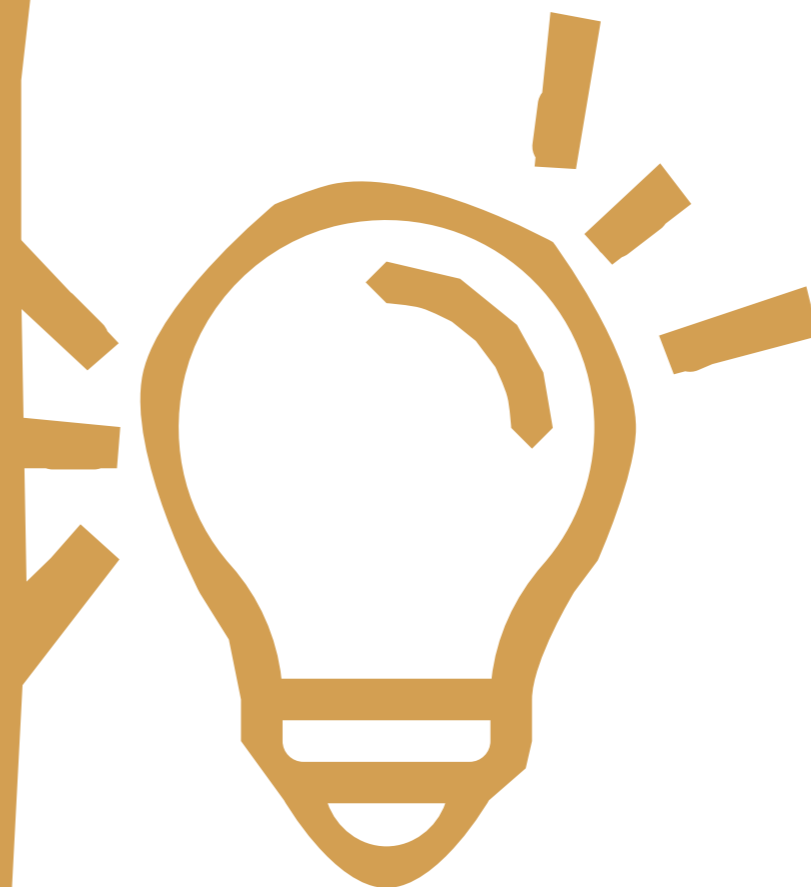
Ondanks dat we voor buitenplanse omgevingsplanactiviteiten participatie verplicht stellen, proberen we voor de overige activiteiten de initiatiefnemers te verleiden tot een goed participatietraject. Dit doen we via gesprekken en de opgestelde handreiking. In lijn met de Omgevingswet, uitgaande van vertrouwen, leggen wij de verantwoordelijkheid om belanghebbenden te informeren en te betrekken bij initiatiefnemers en voeren we het gesprek om de meerwaarde ervan en geven we tips over participatie.





EVALUATIE

Er zal geëvalueerd worden hoe omgegaan wordt met de verplichte participatie door initiatiefnemers (omgevingsdialog) bij buitenplanse omgevingsplanactiviteiten (BOPA), we bekijken dan of we de verplichting meer los kunnen gaan laten en het vertrouwen kunnen geven dat participatie door initiatiefnemers goed wordt opgepakt.



PARTICIPATIE

LEUDAL



Gemeente **leudal**



Leudalplein 1
6093 HE Heythuysen
t. 0475 859 000

www.leudal.nl