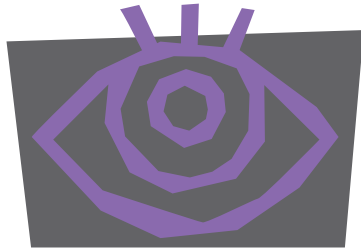


KUNST



&



CULTUUR

**LEUDAL
2022-2025**

**ONTMOET
CULTUUR;
MAAK DE
VERBINDING
MET ELKAAR
EN VOEL
HET GELUK!**

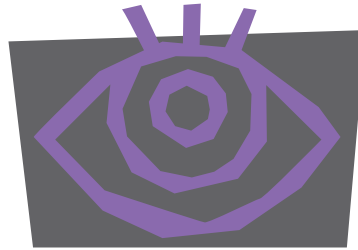
Gemeente **leudal**



INHOUD

INLEIDING	4
DE WAARDE VAN KUNST EN CULTUUR	6
DE LEUDALSE VISIE	7
PROGRAMMALIJN 1 Kunst en cultuur verrijken de gemeenschap	10
PROGRAMMALIJN 2 Kunst en cultuur dragen bij aan ontwikkeling	14
PROGRAMMALIJN 3 Kunst en cultuur bieden ruimte aan innovatie	16
COMMUNICATIE	18
FINANCIËN	19





**ONTMOET CULTUUR;
MAAK DE VERBINDING
MET ELKAAR EN VOEL
HET GELUK!**

INLEIDING

VOOR U LIGT HET KUNST- EN CULTUURBELEID
2022-2025 VAN DE GEMEENTE LEUDAL.

Leudal is een gemeente met een rijk cultureel leven door en voor haar inwoners. De gemeente telt veel organisaties, verenigingen en inwoners die op een of andere wijze actief zijn op het gebied van kunst en cultuur. Deze zijn van grote waarde en belang voor de lokale samenleving.



De gemeente Leudal wil een klimaat scheppen dat kunst en cultuur in de gemeente ondersteunt en stimuleert. Met het Kunst- en Cultuurbeleid sturen we gericht, maken we de spelregels helder en zetten we beter in op datgeen iedereen belangrijk vindt. Er komt een goede balans tussen het behouden van onze tradities en het vernieuwen van de kunst- en cultuursector. Ook willen we voor inwoners optimale deelnamemogelijkheden aan kunst en cultuur bieden, in het bijzonder voor jeugd en jongeren. We streven daarbij naar meer zichtbaarheid van hetgeen er al gebeurt, en naar meer verbindingen, ontmoetingen en samenwerkingsverbanden binnen en buiten de kunst- en cultuursector.

Dit document schetst de kaders voor het gemeentelijk beleid voor de komende jaren. De inhoud is tot stand gekomen door input op te halen bij vele makers en gebruikers van kunst en cultuur. Hiertoe zijn themasessies met de kunst- en cultuursector georganiseerd, is een enquête onder inwoners van Leudal uitgestuurd, en zijn vele gesprekken gevoerd met betrokkenen. Opmerkingen zijn zoveel als mogelijk meegenomen.

We hebben een visie geformuleerd die vertaald is naar drie programmalijnen. Hieraan gaan we met onze cultuurpartners invulling geven: samen bereiken we namelijk meer.

**MOGE HET KUNST- EN
CULTUURBELEID EEN GOEDE
AANZET ZIJN TOT EEN NOG
MOOIER CULTUREEL LEVEN
IN LEUDAL!**

DE WAARDE VAN KUNST EN CULTUUR

WAT BEDOELEN WE MET KUNST EN CULTUUR?

In het beleidsdocument spreken we veelvuldig over de begrippen kunst en cultuur. Dit zijn brede begrippen die zich moeilijk laten definiëren. Wat ze voor functie hebben, kan en mag voor iedereen anders zijn. Het belangrijkste is dat dit beleid ertoe leidt dat kunst en cultuur ruimte krijgen om te groeien en bij te dragen aan de ontwikkeling van onze gemeenschap.

WAAROM VINDEN WE KUNST EN CULTUUR BELANGRIJK?

Kunst en cultuur zijn meer dan een hobby. Ze dragen bij aan ontmoeting, verbinding en geluk en dat is waar iedere inwoner van Leudal recht op heeft. In de gemeente vinden tal van activiteiten plaats op het gebied van kunst en cultuur, waardoor de sector zorgt voor levendigheid in de dorpen en de motor is van belangrijke economische en maatschappelijke ontwikkelingen. Kunst en cultuur bieden voor ieder wat wils en zorgen ervoor dat mensen graag wonen, werken en recreëren in Leudal.

ONTMOETING, VERBINDING EN GELUK

We vinden het belangrijk dat de 16 kernen die Leudal rijk is, elk een goed aanbod van kunst en cultuur hebben. Het aanbod zorgt voor een vitale gemeenschap en dat is waar we naar streven. Als gemeente stellen we kaders die onszelf en onze cultuurpartners houvast bieden. Hierin maken we keuzes, omdat onze mogelijkheden en middelen niet onbegrensd zijn.



DE LEUDALSE VISIE

Onze visie bestaat uit 4 speerpunten:

- We bundelen krachten en kwaliteiten: betere samenwerking tussen spelers in het culturele veld
- Kunst en cultuur zijn laagdrempelig en voor iedereen te beleven
- We geven speciale aandacht aan kunst- en cultuurbeleving bij kinderen en jongeren
- We stimuleren nieuwe initiatieven

Hoe gaat we onze visie waarmaken?

We werken onze visie uit in drie programmalijnen, waarmee we de komende jaren aan de slag gaan:

1. KUNST EN CULTUUR **VERRIJKEN DE GEMEENSCHAP**

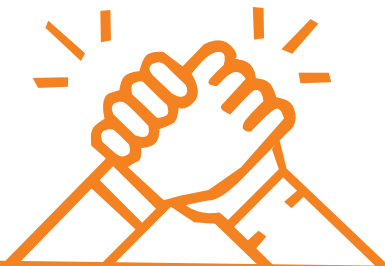
2. KUNST EN CULTUUR **DRAGEN BIJ AAN ONTWIKKELING**

3. KUNST EN CULTUUR **BIEDEN RUIMTE AAN INNOVATIE**



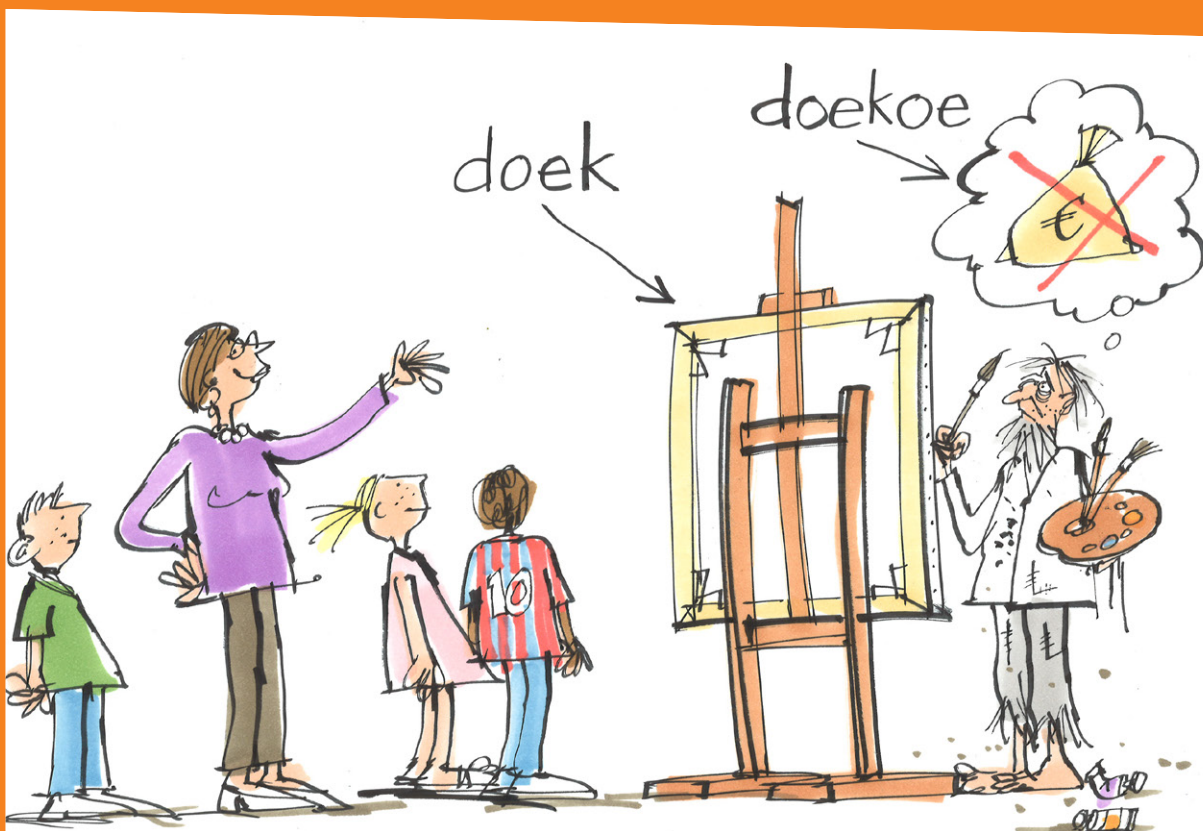
**WELKE ROL
WILLEN
WE ALS
GEMEENTE
SPELEN?**





Om invulling te geven aan de Leudalse visie werken we samen met culturele spelers in de gemeente. Ook zorgen we voor verbindingen met andere domeinen zoals onderwijs, welzijn en recreatie en toerisme. De rol die we als gemeente hebben is faciliterend, stimulerend en verbindend, en deze vullen we in door:

- Te stimuleren middels het beschikbaar stellen van subsidies
- In gesprek te blijven met de cultuurpartners over onze visie en de invulling van de programmalijnen
- Te participeren in lokale en regionale samenwerkingsverbanden



Cultuureducatie

KUNST EN CULTUUR VERRIJKEN DE GEMEENSCHAP

We vinden het belangrijk dat kunst en cultuur een stevige positie in de lokale gemeenschap innemen: ze zorgen voor levendigheid en leefbaarheid. Daarom stimuleert de gemeente het culturele verenigingsleven, faciliteert de gemeente kunstzinnige en culturele activiteiten en biedt de gemeente openbare ruimte voor kunst. Hiermee bieden we een podium aan kunst en cultuur, en zorgen we er tevens voor dat Leudal aantrekkelijk is voor inwoners, ondernemers en toeristen. Ook zien we kunst en cultuur als instrumenten om maatschappelijke doelen te verwezenlijken.

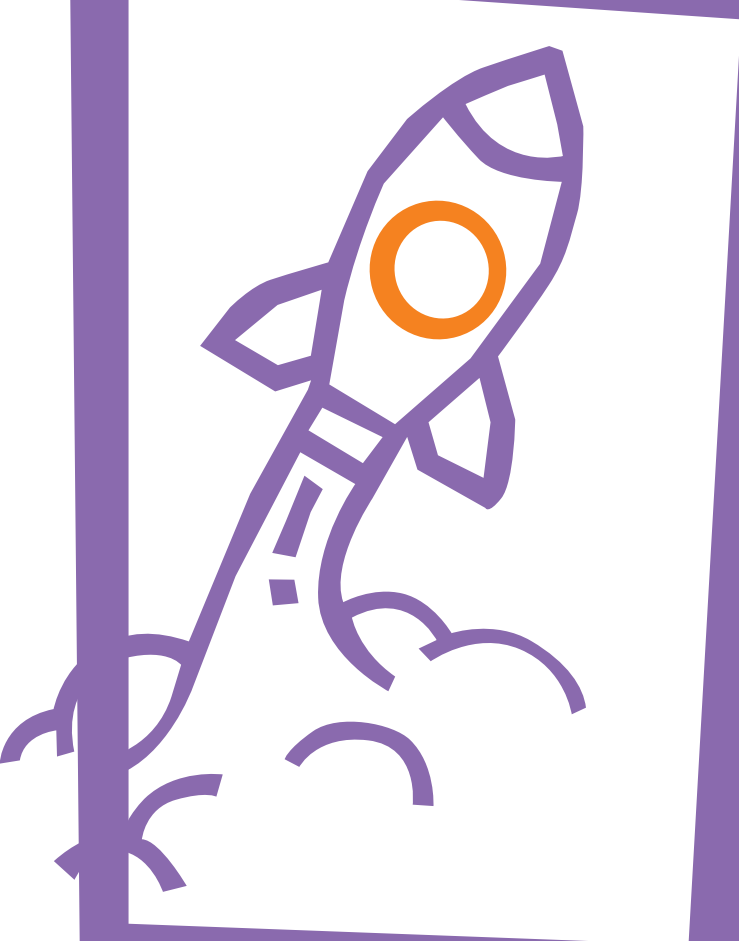
EEN RIJK CULTUREEL VERENIGINGSLEVEN

De gemeente Leudal is trots op haar **culturele verenigingen** en blijft deze koesteren. Zij zorgen voor **sociale cohesie in de kernen**. Het gaat hierbij om muziekverenigingen, schutterijen, zangkoren, toneel-, heemkunde- en carnavalsverenigingen. Veelal organiseren deze verenigingen zich in een bepaalde kern en voeren hier activiteiten uit. De gemeente zet zich in om de verenigingen zowel te stimuleren als te faciliteren. Hierbij wordt nadruk gelegd op de rol van **ontmoeten en verbinden**. Om die reden wordt de keuze gemaakt om enkel activiteiten te subsidiëren, die voor publiek toegankelijk zijn en zorgen voor leefbaarheid in de kernen. Om bij te dragen aan de toekomstbestendigheid van verenigingen worden samenwerkingsverbanden tussen verschillende verenigingen extra gestimuleerd.

VERMAAK, VERBAZING EN VERRIJKING

Ook gaat er speciale aandacht uit naar verenigingen die zich richten op het bevorderen van kunst- en cultuurbeleving bij jongeren. De gemeente stimuleert deelname van kinderen aan het culturele verenigingsleven door het subsidiëren van de contributie.





KUNSTZINNIGE EN CULTURELE ACTIVITEITEN

Leudal kent een aantal culturele organisaties die een **belangrijke stempel drukken op de culturele infrastructuur** in onze gemeente. Deze spelers zijn **Stichting Kunst en Cultuur Leudal, Stichting Cultuurpodium de Bombardon en het Limburg Festival**. Allen zorgen zij voor activiteiten, verspreid over verschillende locaties in Leudal. Hiermee bevorderen en verrijken zij het Leudalse kunst- en cultuuraanbod. De toegankelijkheid voor inwoners van Leudal en daarbuiten is laagdrempelig en stimulerend en dit zorgt voor mooie ontmoetingen met kunst en cultuur en met elkaar. De organisaties krijgen een plek in dit Kunst- en Cultuurbeleid, omdat de gemeente hun **activiteiten ook in de toekomst blijft subsidiëren**.

KUNST IN DE OPENBARE RUIMTE

Kunst vrolijkt ons leven op. **Kunstwerken in de openbare ruimte** zijn onderdeel van onze cultuur en ons woonklimaat. Ze hebben per definitie een **groot bereik** en publiek, zowel inwoners als **bezoekers genieten ervan**. De mogelijkheid wordt onderzocht om op een nieuw op te richten **digitaal platform meer informatie over deze kunstwerken** beschikbaar te stellen. Daarnaast blijft de gemeente zorg dragen

voor het onderhoud aan kunstwerken.

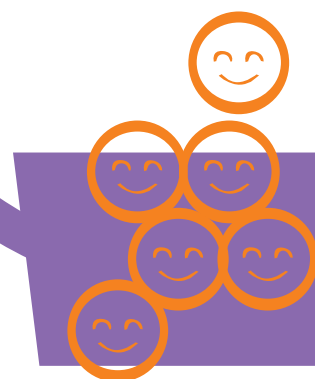
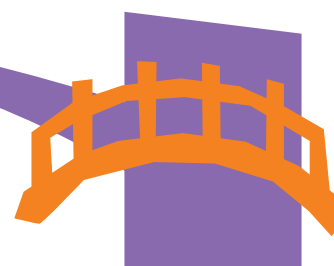
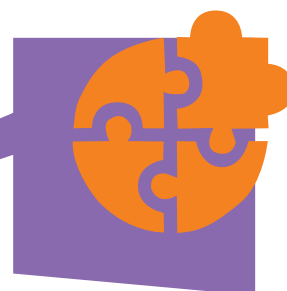
Inwoners hebben in het onderzoek 'Mooi leven in Leudal' aangegeven dat zij **meer kunst in de openbare ruimte** willen zien, bijvoorbeeld op plekken met een minder mooie uitstraling. Het idee is om deze op te fleuren met schilderijen. Hierin gaat de gemeente faciliteren: we zoeken de samenwerking op met inwoners en lokale kunstenaars.



KUNST EN CULTUUR IN VERBINDING MET ANDERE DOMEINEN

Kunst en cultuur zijn uitstekende instrumenten om bij te dragen aan maatschappelijke opgaven. De gemeente wil zorgen dat **kunst en cultuur** in de toekomst een betere en **zichtbare bijdrage leveren** aan gezamenlijke opgaven zoals het **bestrijden van eenzaamheid** en armoede, het **bevorderen van integratie**, en het streven naar **positieve gezondheid**. We hechten waarde aan het bereiken van kunst en cultuur op een laagdrempelige wijze.

Door de muziek- en cultuurcoaches worden in de gemeente **bruggen geslagen naar partnerinstellingen** in het sociale domein. Kunst en cultuur worden gebracht naar domeinen als het onderwijs, welzijn, zorg, jeugd en vluchtelingenwerk. Zo zorgen we er samen voor dat **iedereen kan meedoen**.



PROGRAMMALIJN 2

KUNST EN CULTUUR DRAGEN BIJ AAN ONTWIKKELING

Deze programmalijn richt zich op het bereiken van meer kinderen en jongeren. Het op jonge leeftijd ontplooiën van creatieve talenten is belangrijk, omdat het bijdraagt aan de persoonlijke ontwikkeling van ieder kind en iedere jongere. Eventuele belemmeringen voor deelname aan kunstzinnige en culturele activiteiten willen we zoveel als mogelijk wegnemen, omdat iedereen de kans moet krijgen om kennis te maken met kunst en cultuur.



KUNST EN CULTUUR IN HET ONDERWIJS

Onderwijs moet betekenisvol zijn en kunst en cultuur spelen hierin een belangrijke rol. In samenwerking met het primair en voortgezet onderwijs, de kinderopvang en consultatiebureaus wordt ingezet op **het ontwikkelen van een doorlopende culturele leerlijn voor kinderen en jongeren** in de leeftijd van 0 tot en met 18 jaar. Met deze leerlijn wordt tevens **verbinding** gelegd **tussen het onderwijs en het culturele veld**, waardoor er op een educatieve wijze kennis gemaakt kan worden met de lokale cultuur.

Naast het Kunst- en Cultuurbeleid van de gemeente leveren ook landelijke en provinciale programma's een bijdrage aan cultuureducatie in het onderwijs. Het is belangrijk om het gevarieerde **aanbod goed op elkaar af te stemmen** en de **gemeente** speelt hierin een **stimulerende rol**.



HET ONTDEKKEN VAN KUNST EN CULTUUR

Actief kunst en cultuur beoefenen is een belangrijke vrijetijdsbesteding voor jong en oud. De gemeente Leudal stimuleert de deelname van kinderen en jongeren aan verschillende vormen van cultuurbeoefening en kunstzinnige vorming. **We hechten waarde aan het ontdekken en ontwikkelen van eigen talenten.** Daarom is elk kind of jongere vrij in het maken van zijn of haar leskeuze. Denk hierbij aan lessen in bijvoorbeeld **muziek, toneel, zang, dans, letteren, media of beeldende vorming.**

We stellen een individuele subsidie beschikbaar, als bijdrage in de kosten van het lesprogramma. Voor muzieklessen wordt een hogere subsidie toegekend dan de overige lessen, omdat de kosten hoger zijn.

PROGRAMMALIJN 3

KUNST EN CULTUUR BIEDEN RUIMTE AAN INNOVATIE

De komende jaren zet de gemeente Leudal zich in voor innovatie en ontwikkeling op het kunstzinnige en culturele vlak. Ruimte wordt geboden aan nieuw talent, jonge kunstenaars en nieuwe vormen van kunst. Door de diversiteit van het aanbod te vergroten, wordt ook de diversiteit van inwoners en bezoekers aangesproken.

VERSTERKEN POPCULTUUR

De gemeente Leudal neemt sinds 2020 deel aan het samenwerkingsverband **Cultuurregio Noord-Limburg**. Met 12 andere Noord- en Midden-Limburgse gemeenten wordt ingezet op een sterke **regionale culturele infrastructuur**, met name op het gebied van populaire cultuur zoals **popmuziek, film en dans**. We werken samen met de provincie Limburg en het grote culturele veld aan het **versterken van zichtbaarheid, het productieklimaat van organisaties en makers, en de (talent)ontwikkeling** van het rijke culturele aanbod in de regio. In de periode 2021-2024 wordt het samenwerkingsverband voortgezet en de gemeente Leudal blijft hierbij aangesloten.





RUIMTE VOOR INNOVATIE

Het culturele landschap verandert door de jaren heen. Dit betekent dat er in de loop der tijd tradities verdwijnen en nieuwe initiatieven opbloeien. Om deze **innovatieve initiatieven te ondersteunen** stelt de gemeente een **budget beschikbaar**. Het idee is om ontwikkelaars een kans te geven om iets moois neer te zetten, dat zonder een gemeentelijke (financiële) stimulans niet mogelijk zou zijn. Deze **financiële bijdrage is** echter het **sluitstuk**, voorop staan eigen kracht en cultureel ondernemerschap.

Het betreft geen structurele bijdrage: **het project moet in de toekomst op eigen benen kunnen staan**. Er is ruimte voor experiment en we houden er rekening mee dat een initiatief soms niet uitpakt zoals gewenst.

COM- MU- NICA- TIE



Communicatie is een belangrijke factor voor het realiseren van de Leudalse visie en de programmalijnen. Daarom worden door de gemeente Leudal een cultuurplatform en een adviescommissie opgericht.

CULTUURPLATFORM

Vanuit de kunst- en cultuursector in Leudal blijkt dat er een **grote behoefte is aan verbinding**. Verbinding zorgt voor krachtenbundeling en samenwerking. Een belangrijk middel om verbinding tot stand te laten komen is een **cultureel platform**. De gemeente sluit zich daarom aan bij een online platform, waar ruimte gecreëerd wordt voor het thema kunst en cultuur. Hier kunnen de **makers van kunst en cultuur** zich **presenteren aan elkaar** en aan **hun publiek**. Een culturele activiteitenkalender en het beschikbaar stellen van informatie en contactgegevens leiden tot inzicht in elkaars activiteiten en bieden ruimte voor onderlinge afstemming tussen aanbieders. Ook het publiek kan op een **breder manier kennis nemen van de verschillende activiteiten** die er worden georganiseerd. Goede informatievoorziening is op deze wijze een manier om de lokale culturele structuur te versterken.

ADVIESCOMMISSIE KUNST EN CULTUUR

De gemeente wil het Kunst- en Cultuurbeleid in goed overleg blijven uitvoeren. Wij stellen de mening van gebruikers en makers van cultuur op prijs en willen **bijdragen aan een betere verbinding tussen gemeente en het lokale veld**. Hiertoe wordt een Adviescommissie Kunst en Cultuur opgericht. Deze bestaat uit deskundige en geïnteresseerde inwoners, kunstenaars en vertegenwoordigers op het gebied van kunst en cultuur, die de gemeente van advies voorziet.

De adviescommissie bepaalt tevens **welke initiatieven aanspraak maken op de eerdergenoemde innovatiesubsidie**.





FINANCIËN

De uitwerking van het Kunst- en Cultuurbeleid vraagt om een **andere verdeling van het budget** dat de gemeente jaarlijks aan kunst en cultuur beschikbaar stelt. De concrete toebedeling van de verschillende bedragen wordt vertaald in een **subsidieregeling Kunst en Cultuur**. Deze regeling treedt in werking op 1 januari 2023.

KUNST &

CULTUUR

LEUDAL
2022-2025

Gemeente **leudal**



Leudalplein 1
6093 HE Heythuysen
t. 0475 859 000

www.leudal.nl