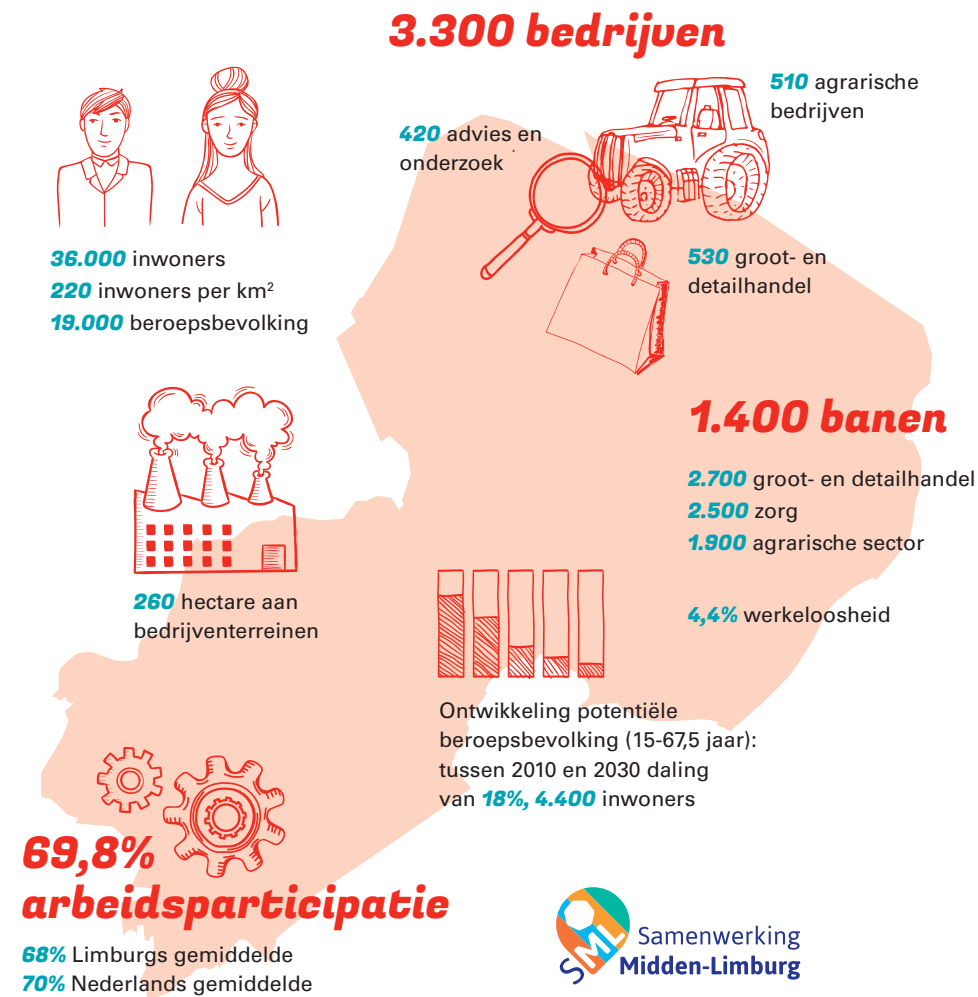


Leudal is economisch vitaal en wil dat ook blijven!

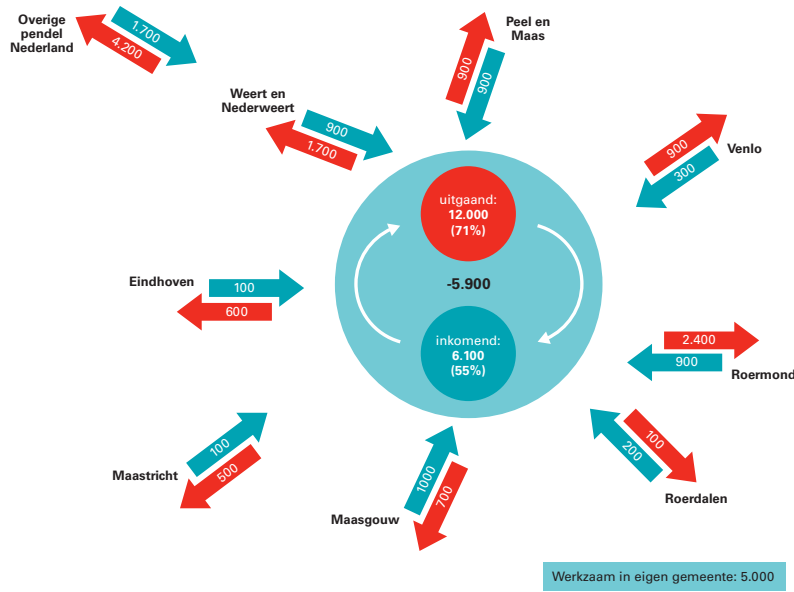


Leudal maakt deel uit van Samenwerking Midden-Limburg (SML), Keyport2020 en Ontwikkelingsmaatschappij Midden-Limburg (OML).

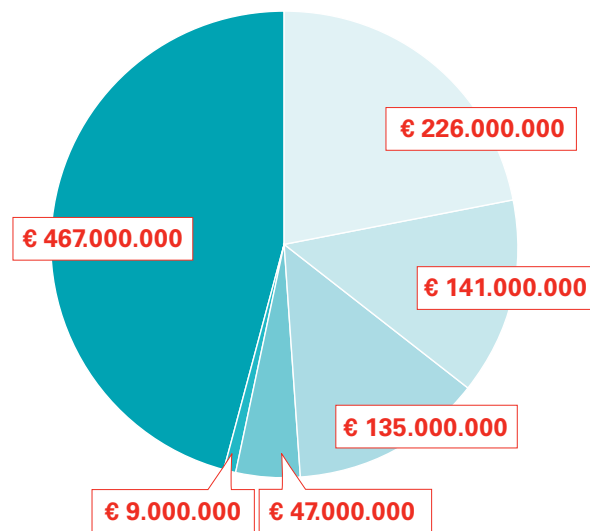


- Agribusiness
- Slimme maakindustrie
- Handel, vervoer en opslag
- Leisure
- Zorginnovatie
- Verzorgende sectoren en overig

Arbeidspendel, dagelijks



Bruto gemeentelijk product Leudal 2015



Economische ambitie: groei door te innoveren en duurzaam te ondernemen

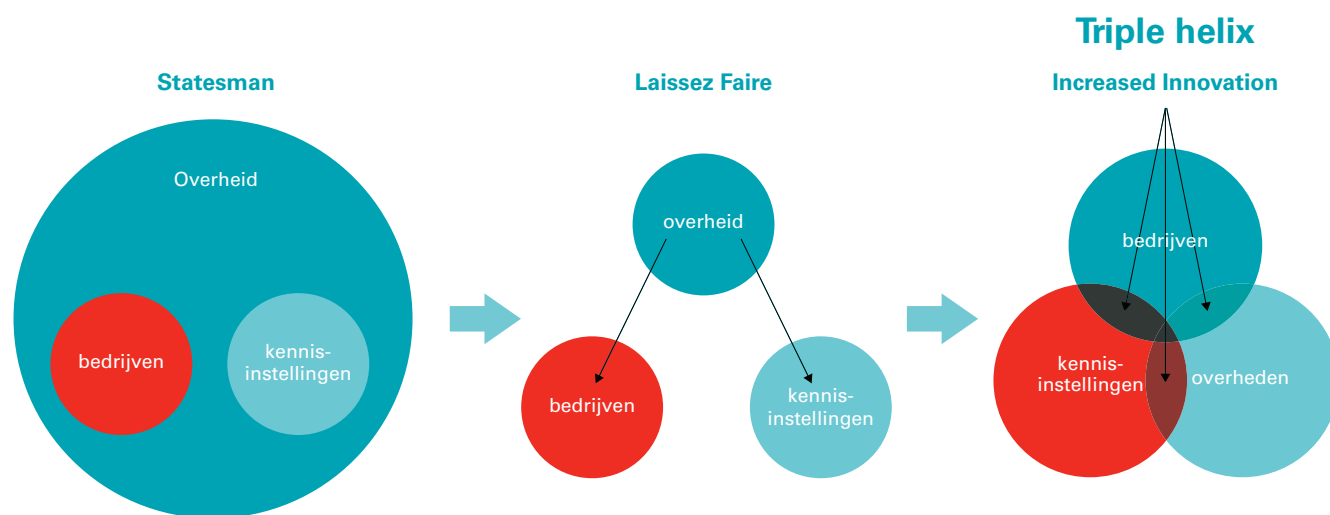


Groei van 19% in BGP, van € 1,025 miljard naar € 1,220 miljard (+€ 195 mln)

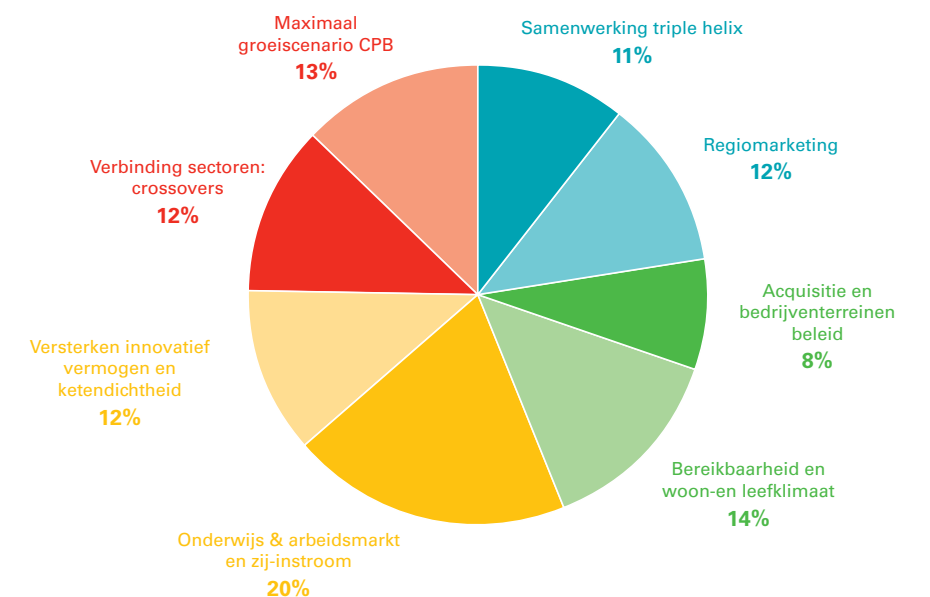
Sector	BGP (x € 1.000.000)			Arbeidsproductiviteit		
	2015	groei	2025	2015	groei	2025
Agribusiness	€ 226	20%	€ 272	€ 84.100	20%	€ 101.000
Slimme maakindustrie	€ 141	28%	€ 180	€ 94.200	25%	€ 118.000
Handel, vervoer en opslag	€ 135	18%	€ 159	€ 79.400	12%	€ 89.000
Leisure	€ 47	25%	€ 58	€ 68.300	16%	€ 79.000
Zorginnovatie	€ 9	80%	€ 16	€ 82.600	20%	€ 99.000
Verzorgende sectoren en overig	€ 467	14%	€ 534	€ 104.200	12%	€ 117.000
Totaal	€ 1.025		€ 1.220			

Acties op weg naar 2025

Investerings van ondernemers, onderwijs en overheid



Extra rendement wordt gerealiseerd als ingezet wordt op:



Economische ambitie: groei door te innoveren en duurzaam te ondernemen

Leudal heeft binnen de regio Midden-Limburg een aantal sterke sectoren in huis waar het geld voor de regio mee wordt verdiend. Als deze clusters goed presteren is de verwachting dat het ook goed gaat met verzorgende en afhankelijke sectoren. Inzet op deze sectoren maakt een maximale groei tot en met 2025 van het bruto gemeentelijk product (BGP) van € 195 mln mogelijk, oftewel een groei van 19%. De vele innovatieve en unieke bedrijven in de stuwende sectoren in de gemeente hebben daarin grote groeipotentie. Daarvoor gaan we slimmer werken waardoor we per werknemer meer werk kunnen doen en tegelijk internationaal concurrerend kunnen zijn en onze omzet kunnen verhogen.



Agribusiness: het zwaartepunt van de Midden-Limburgse agrisector bevindt zich in Leudal. Voor Leudalse economie is de agribusiness een belangrijke pijler. Een aantal sterk innovatieve en toonaangevende bedrijven zijn in de gemeente aanwezig die met innovatie en ketenoptimalisatie het cluster verder kunnen laten groeien. Tegelijk kan uitbreiding van de sector overlast voor omwonenden en aantasting van natuur en landschap betekenen. Dit is een dilemma waarbij leefbaarheid, omgevingskwaliteit en bedrijvigheid naar een nieuwe innovatieve balans toe moeten groeien. **(+ € 45 mln (+20%), + 0 fte)**

Slimme maakindustrie: In de maakindustrie in Leudal lijkt er sprake te zijn van related variety, de bedrijven houden zich bezig met soortgelijke (productie)activiteiten maar elk op hun eigen manier. Hierdoor vormen ze niet elkaars concurrenten en liggen er kansen op het gebied van onderlinge samenwerking. Een aantal hoog-innovatieve bedrijven die soms wereldwijd bekend en leidend zijn, zijn in de gemeente te vinden. Als deze bedrijven samenwerken met andere bedrijven in de gemeente op het gebied van instrumenten en kennis, kan de hele sector hier van profiteren. **(+ € 39 mln (+28%), + 35 fte)**

Groothandel, vervoer en opslag: De regio Midden-Limburg heeft een perfecte ligging voor een logistieke hubfunctie. Luchthavens, vaarwegen, spoor en autowegen maken dat de regio goed ontsloten is voor het voor- en achterland. Veel bedrijven in de regio zijn internationaal georiënteerd en maken gebruik van deze gunstige ligging. De Keyportregio richt zich binnen de logistieke sector steeds meer op e-commerce, omdat vanuit de regio grote afzetmarkten te bereiken zijn. Leudal kan profiteren van de extra bedrijvigheid die ontstaat door nieuwe distributiecentra in de regio, met name met de extra activiteit die dit voor groothandels kan betekenen. **(+ € 24 mln (+18%), + 90 fte)**

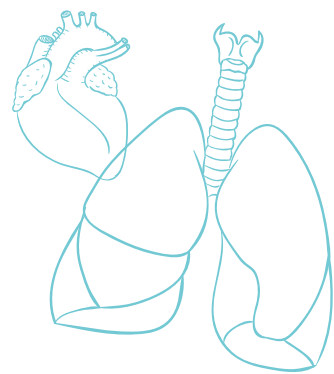
‘De dubbele vergrijzing op dit moment is geen onoverkoombaar probleem’

Leisure: Momenteel bestaat de sector leisure in Leudal vooral uit kleinschalige bedrijvigheid; opschaling en professionalisering zullen het aanbod kwantitatief en kwalitatief laten toenemen, en daarmee is in de gemeente ook een stijging van bestedingen te verwachten. Daarnaast kan de kracht van kleinschalige accommodaties versterkt worden als deze meer met elkaar worden verbonden in een netwerk. Ondernemers in Leudal zien vooral kansen om mee te profiteren van regionale trekkers als het Designer Outlet Center, de Maasplassen en Toverland (Sevenum). Als toeristen hiervoor toch al in de regio zijn, ligt er een kans om ze te verleiden om ook een dag of nacht in Leudal door te brengen of Leudal als uitvalsbasis te kiezen. Een extra dag in Leudal levert de horeca en winkels in kernen als Roggel en Heythuysen het nodige op. Daarnaast trekt de landelijke omgeving en liggen er kansen in crossovers met de agrarische sector en de zorg. **(+ € 12 mln (+25%), + 55 fte)**



‘Er liggen kansen bij logistieke bedrijven die echt van toegevoegde waarde zijn voor het product’

Zorginnovatie: In Leudal is zorg een grote werkgever. Innovatieve aspecten in de Leudalse zorg zijn de onderdelen die voorop lopen in digitale innovatie, onderzoek en vernieuwende zorgvormen. Toonaangevend bedrijf op het gebied van zorginnovatie is **Ciro+**, expertisecentrum voor chronisch orgaanfalen. Het bedrijf is gespecialiseerd in het behandelen van mensen met chronische aandoeningen, het ontwikkelen en verbeteren van nieuwe behandelprogramma's. Een potentiële kracht voor de zorgsector is om woonzorgvoorzieningen, zorghotels en zorgboerderijen verder te ontwikkelen. De landelijke omgeving en de goede zorgvoorzieningen maken deze combinatie in potentie erg krachtig. **(+ € 7 mln (+80%), + 55 fte)**



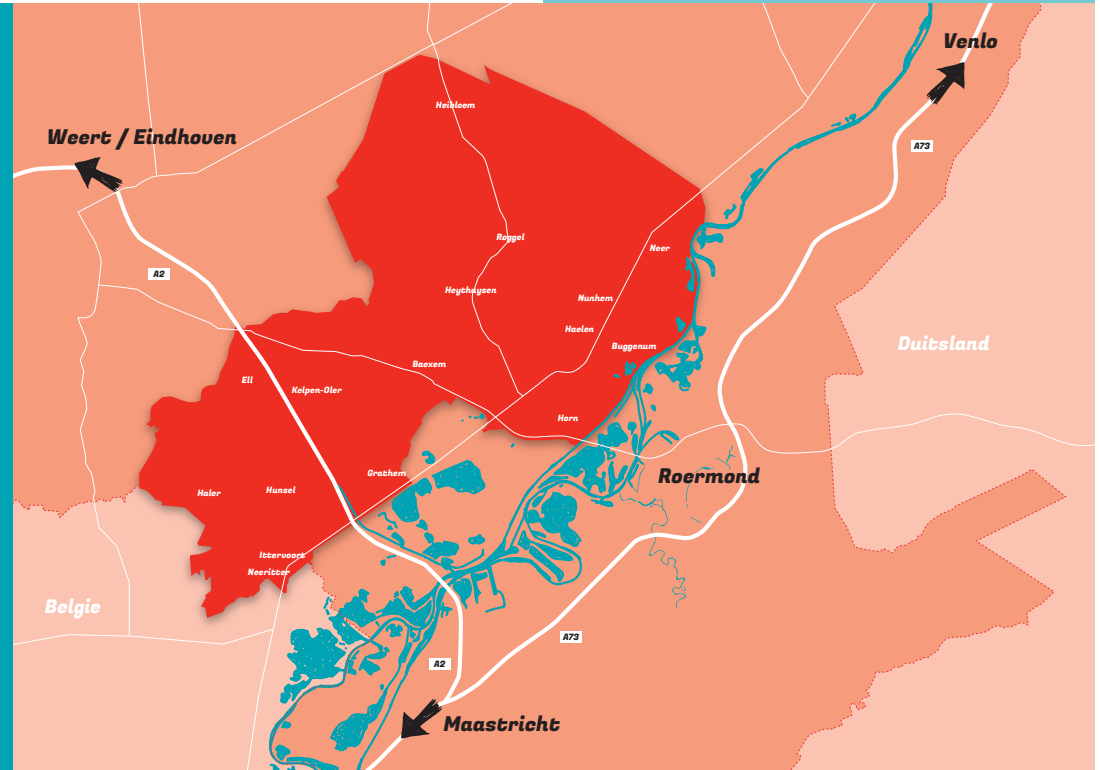
In 2025: € 195 mln extra groei en zijn 4.200 nieuwe werknemers nodig

Voor deze groei hebben we extra werknemers nodig

- De maximale potentiële groei in de stuwende sectoren enerzijds en de noodzakelijke toename van de arbeidsproductiviteit anderzijds leidt er toe dat het aantal nieuwe banen in Leudal tot aan 2025 licht zal stijgen met in totaal zo'n 400 werknemers. De gemeente kent echter een hoge mate van vergrijzing en dit heeft op zijn beurt een grote uitstroom van arbeidskrachten tot gevolg. Het opvullen van deze arbeidsplaatsen, de vervangingsvraag, zal aanzienlijk groter zijn dan het aantal nieuwe banen in Leudal. Circa 3.800 werknemers zullen in de periode tot en met 2025 uitstromen uit het arbeidsproces. In totaal moet dus de uitbreidingsvraag (+ 400 werknemers) en de vervangingsvraag (+ 3.800 werknemers) opgevangen worden en zullen er voor het jaar 2025 voor circa 4.200 werknemers de arbeidsmarkt in Leudal moeten betreden om aan deze arbeidsvraag te kunnen voldoen.
- Er is behoefte aan zowel hoger als middelbaar en lager opgeleide arbeidskrachten, waarbij de vraag naar hoger opgeleid personeel toeneemt. Met het bereiken van de maximale potentie van de gemeente worden niet alleen banen behouden voor de gemeente, maar zullen de banen die er dan zijn ook aantrekkelijker zijn. Door innovatie, waar dan vol op wordt ingezet,

wordt er kwalitatief hoogwaardiger werk geleverd, dat kan rekenen op hogere lonen.

- De nieuwe werknemers kunnen voor een belangrijk deel uit de zij-instroom komen als de arbeidsparticipatie toeneemt. Daarnaast kan talent uit de gemeente zelf maximaal benut worden als meer lokale leerlingen en studenten terugkomen en instromen op de lokale arbeidsmarkt, en als meer Leudalse inwoners in de gemeente gaan werken in plaats van dat ze elke dag naar een baan buiten de gemeente pendelen. Door een innovatieve aantrekkelijke arbeidsmarkt kunnen tevens werknemers van elders worden aangetrokken, denk aan aangrenzend België, migranten en de overloop vanuit de Randstad.
- Een dergelijke ontwikkeling gaat niet vanzelf. Voor de noodzakelijke product- en procesinnovaties is ieders inzet nodig, zowel van ondernemers, overheden als onderwijsinstellingen. Van belang is een gezamenlijk perspectief voor de toekomst: een paraplu waar iedereen onder kan staan: duurzaamheid in het ondernemen zou zo'n thema kunnen zijn. Dat betekent ook dat economische groei hand in hand gaat met innovaties die de leefbaarheid, de omgevingskwaliteit en de voorzieningen in Leudal op peil houden. Samen werken aan het perspectief van duurzame groei kan kortom iedereen verenigen.



Leudal ondernemt

economisch profiel, naar een
economische agenda voor Leudal



Bezoekadres:

Leudalplein 1
6093 HE Heythuysen

Postadres:

Postbus 3008
6093 ZG Heythuysen

(0475) 85 90 00
info@leudal.nl
www.leudal.nl

Gemeente **leudal**



Leudal ondernemt

economisch profiel, naar een
economische agenda voor Leudal



Bezoekadres:

Leudalplein 1
6093 HE Heythuysen

Postadres:

Postbus 3008
6093 ZG Heythuysen

(0475) 85 90 00
info@leudal.nl
www.leudal.nl

Gemeente **leudal**

