



*Leudal, een uniek
stukje Limburg!*

MOOI LEVEN IN LEUDAL

Strategische visie 2021 - 2035



Gemeente **leudal**



*“Wonen en
werken in
een ‘warme’
gemeenschap.”*

Marc Maes, Haelen



INHOUDSOPGAVE

1	Waarom deze strategische visie? _____	4
	1.1 Een stip op de horizon als houvast voor het bestuur van vandaag _____	4
	1.2 Leudal, een uniek stukje Limburg _____	4
2	Inwoners aan het woord: Mooi leven in Leudal! _____	5
3	Nieuwe opgaven door veranderingen in de samenleving _____	7
4	Doorkijk naar 2035: de ambities van Leudal _____	11
5	Mooi leven in Leudal _____	13

1 WAAROM DEZE STRATEGISCHE VISIE?

1.1 Een stip op de horizon als houvast voor het bestuur van vandaag

Wij, de gemeente Leudal, kijken in deze strategische vooruit naar het jaar 2035. Wat komt er op ons af, op onze inwoners en onze dorpen? Wat moeten we nu in gang zetten zodat het in Leudal ook in 2035 nog altijd mooi leven is? Of... zoals onze inwoners hebben aangegeven, dat Leudal in 2035 ook nog altijd een uniek stukje Limburg is!

In deze strategische visie schetsen we enkele belangrijke ontwikkelingen en vraagstukken waar Leudal mee te maken heeft en krijgt. We schetsen een strategisch perspectief dat inspeelt op de opgaven van de toekomst en ambities en wensen van onze inwoners. Niet als definitief antwoord of voorspelling van de toekomst, maar als stip op de horizon. Het strategisch perspectief beschrijft de richting die we in Leudal op willen en waar we korte-termijndoelen en -acties op kunnen afstemmen. Deze doelen en acties kunnen ook de inspiratie vormen voor bijvoorbeeld verkiezingsprogramma's en toekomstige raads- en bestuursakkoorden.

1.2 Leudal, een uniek stukje Limburg

Met maar liefst 162 vierkante kilometer oppervlakte, 16 kernen en 36.000 inwoners mag Leudal met recht worden aangemerkt als een gemeente met ruimte. Leudal is een landelijke gemeente met veel buitengebied, met zowel landbouwgronden, cultuurlandschap als natuurgebieden (zoals Natura 2000-gebied: "Het Leudal"). Leudal vormt de groene verbinding tussen de stedelijke gebieden van Roermond en Weert.

Onze dorpen hebben elk hun eigen karakter, historie en identiteit. Het aantal inwoners varieert van 6.595 in Heythuysen tot 490 in Haler. Sommige dorpen hebben door de aanwezigheid van bijvoorbeeld water of cultuurhistorische kenmerken een meer toeristisch profiel dan anderen. In het buitengebied van onze andere kernen is er over het algemeen meer agrarische bedrijvigheid. Sommige dorpen hebben een hoog voorzieningenniveau, terwijl anderen meer aangewezen zijn op omliggende kernen, binnen en buiten Leudal.

Een grote onderlinge verscheidenheid, maar wat in zijn algemeenheid de boventoon voert, is dat onze inwoners in alle 16 dorpen waardering hebben voor de plek waar ze wonen, werken en leven en dat ze zich er thuis voelen. In hoofdstuk 2 staan we uitgebreid stil bij hoe de inwoner tegen hun eigen Leudal aankijken.

¹ <https://cmag.nl/mooi-leven-in-leudal/cover>

2 INWONERS AAN HET WOORD: MOOI LEVEN IN LEUDAL!

Tijdens het traject 'Mooi leven in Leudal' zijn inwoners, vertegenwoordigers van verenigingen, ondernemers en maatschappelijke partners in Leudal aan het woord geweest. Uit de vele gesprekken blijkt dat het in Leudal goed wonen, werken en leven is. Dat waarderen onze inwoners en het liefste houden ze dat zo. De opbrengsten van de gesprekken zijn uitgebreid beschreven in het online magazine Mooi leven in Leudal. De lessen die uit de gesprekken zijn geleerd en de signalen die zijn opgepikt zijn meegenomen in deze strategische visie.

In het kort komen de volgende aandachtspunten uit de gesprekken naar voren:



Leudal is een prachtige plek om te **wonen**, vanwege het groen en de rust. Inwoners voelen zich er thuis. De hoop en verwachting wordt uitgesproken dat dat ook in de toekomst zo blijft. Daartoe zijn er in onze dorpen niet alleen meer (betaalbare) woningen nodig die geschikt zijn voor ouderen, maar juist ook voor de jeugd. Ook zij moeten hun plek kunnen vinden in Leudal.



De groene kwaliteit van onze dorpen wordt gewaardeerd, maar het onderhoud van de **openbare ruimte** vraagt om aandacht. Het groen in de dorpen en speelplekken voor de jeugd kunnen een nog prominentere plek krijgen. Mensen moeten de mogelijkheid hebben om in hun eigen omgeving de openbare ruimte te verbeteren. Bovendien is aandacht nodig voor leegstand en verpaupering van vastgoed.



Daarnaast biedt **de natuur** in het buitengebied een unieke kwaliteit voor Leudal. Het spreekt inwoners aan dat ze er middenin zitten. Ze hechten eraan dat het buitengebied goed onderhouden wordt en toegankelijk is voor onze inwoners en voor toeristen. Maar dat betekent ook dat zorgvuldig met de natuur moet worden omgesprongen, want wij willen die kwaliteit behouden.



Een goede bereikbaarheid van onze dorpen, voorzieningen en steden in de omgeving is belangrijk voor de inwoners van Leudal. De bereikbaarheid met het openbaar vervoer verdient in de toekomst aandacht, die is niet overal goed geregeld. Een belangrijker aandachtspunt voor de gemeente op het gebied van **mobilititeit** is de verkeersveiligheid. Zowel in onze dorpen als in het buitengebied is er nog regelmatig sprake van onveilige routes waar verbetering mogelijk is.



Het unieke karakter van Leudal is mede te danken aan het rijke **verenigingsleven** en inwoners die elkaar kennen. Dat vormt de basis voor de sociale samenhang in de dorpen. Wij zorgen voor elkaar, werken samen en genieten samen. Die saamhorigheid maakt Leudal tot wat het is en dat moet zo blijven, ook in de toekomst. Maar tegelijk zijn er zorgen over de toekomst. Het is bijvoorbeeld steeds moeilijker om jongere inwoners enthousiast te krijgen voor onze verenigingen en om vrijwilligers te binden.



Juist vanwege de sociale samenhang vinden wij het belangrijk dat er ontmoetingsplekken zijn in onze dorpen. Met een **gemeenschappelijke voorziening** zoals een school of een gemeenschapshuis kan de onderlinge betrokkenheid verder vergroot worden. Maar die voorzieningen kunnen slimmer en voor meer functies worden benut dan nu het geval is.



Voor de **lokale economie** en de levendigheid van de dorpen is het belangrijk dat er winkels in de buurt zijn. Ook dat zijn ontmoetingsplekken. Het winkelaanbod in dorpen als Roggel, Neer en Heythuysen wordt gewaardeerd. Op andere plekken ervaren inwoners echter leegstand en leegloop.



De **sociale ondersteuning** van en voorzieningen voor, vooral ouderen, zijn van hoge kwaliteit in Leudal. Het is zaak om ervoor te blijven zorgen dat iedereen die dat nodig heeft, zijn weg weet te vinden naar de beschikbare mogelijkheden.

*“Genieten van het
buitenleven, ruimte,
natuur, stilte en
de mogelijkheid
om te tuinieren”*

Guusje Drosen, Buggenum



3 NIEUWE OPGAVEN DOOR VERANDERINGEN IN DE SAMENLEVING

De opvattingen, wensen en behoeften van onze inwoners zijn niet het enige waar wij in de komende jaren mee te maken krijgen. Er voltrekken zich verschillende grote veranderingen in de samenleving die ook gevolgen hebben voor de toekomst van Leudal en onze inwoners. Hierna volgt een niet uitputtende opsomming en korte beschrijving van enkele ontwikkelingen die relevant zijn voor Leudal.

Veranderende relatie tussen samenleving en overheid

De relatie tussen de samenleving en de overheid verandert continu. De maatschappelijke opgaven zijn tegenwoordig zo complex dat de overheid niet in staat blijkt om ze in haar eentje aan te pakken. Daarvoor schieten middelen, kennis en competenties te kort. Bovendien willen inwoners, ondernemers en maatschappelijke organisaties graag meedenken en -doen, zeker als het hun directe omgeving of belang aangaat. Er zijn in Nederland genoeg goede voorbeelden te vinden van nieuwe samenwerkingsverbanden tussen overheid en samenleving, maar het gaat niet altijd goed. Bij de overheid is nog vaak terughoudendheid te zien in het loslaten van haar taken, en onvoldoende vertrouwen in het vermogen van de samenleving om zaken op te pakken.²

Tegelijkertijd zijn inwoners, ondernemers en maatschappelijke organisaties vaak (te) veeleisend. Mede ingegeven door decentralisaties verwachten zij van gemeenten dat zij leveren. Omdat gemeenten slechts beperkt mogelijkheden hebben om zelf (extra) middelen te verwerven, is leveren op maat bijzonder lastig en kunnen die verwachtingen vaak niet worden waargemaakt. Het gevolg is teleurstelling en teruglopend vertrouwen in de lokale democratie.³ Dat wordt versterkt door een algemeen dalend vertrouwen in de politiek, veroorzaakt door onder andere de toeslagenaffaire.⁴ Overheden, ook wij als gemeente Leudal, zullen in samenspraak met onze inwoners opnieuw onze rol moeten bepalen. Wij zullen samen op zoek moeten naar nieuwe manieren om verbindingen te leggen met en tussen de verschillende spelers in onze samenleving.

Duurzaamheidsopgaven

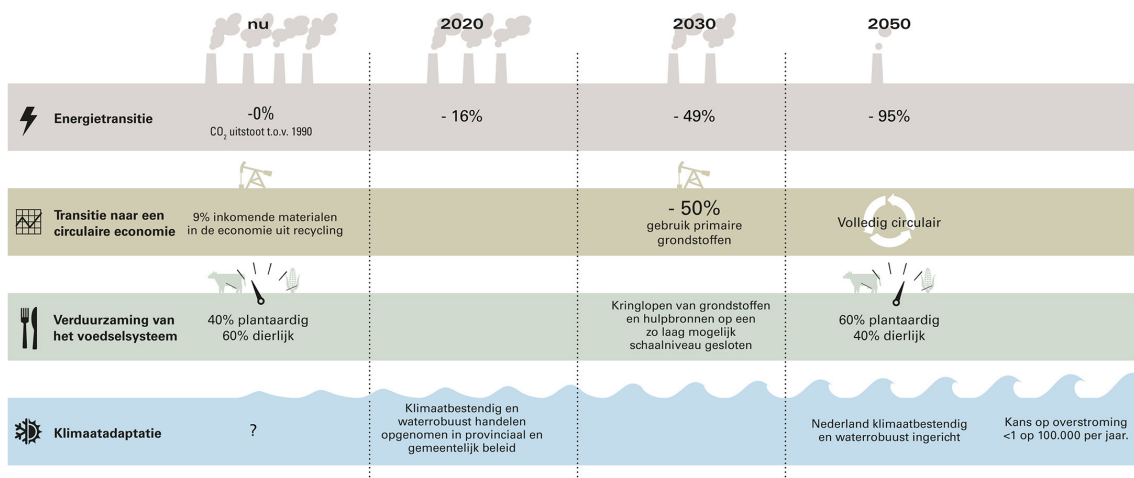
Het klimaatvraagstuk wordt steeds urgenter en we krijgen steeds vaker te maken met extreem weer, wereldwijd raken grondstoffen op en de natuurkwaliteit staat onder druk, zowel in de buurt als op plekken ver weg. Om op deze ontwikkelingen een antwoord te vinden heeft Nederland vier zogenaamde transitieopgaven geformuleerd. Nederland werkt aan een duurzame energievoorziening, een omslag naar een circulaire economie, de verduurzaming van het voedselsysteem en de aanpassing van de leefomgeving aan klimaatverandering. Hiervoor zijn op nationaal niveau diverse doelen gesteld. In onderstaande figuur zijn enkele belangrijke doelen samengevat.

² Raad voor het openbaar bestuur (2012), *Loslaten in vertrouwen: Naar een nieuwe samenwerking tussen overheid, markt én samenleving*.

³ Raad voor de financiële verhoudingen (2017), *Eerst de politiek, dan de techniek*.

⁴ Sociaal en Cultureel Planbureau (2021). *Burgerperspectieven | kwartaal 2*

Doelen nationaal beleid



Figuur 1 Doelen nationaal beleid transitieopgaven (bron: Rli, 2019)⁵

De transitieopgaven zijn ook voor de toekomst van Leudal van grote betekenis. Naar verwachting leiden ze tot ingrijpende veranderingen in het buitengebied. Zo zal de verduurzaming van het voedselsysteem ingrijpende gevolgen hebben voor de landbouw in onze gemeente, met name voor de intensieve veehouderij. De actuele stikstofcrisis en de internationale concurrentie zullen die gevolgen nog groter maken. De consequentie is bijvoorbeeld dat meer agrariërs zullen gaan stoppen en dat agrarische gebouwen leeg komen te staan in het buitengebied. In welke richting de landbouw zich uiteindelijk zal ontwikkelen is voor een deel afhankelijk van de beleidskeuzes die op nationaal niveau gemaakt worden. Het betekent voor onze gemeente in elk geval, dat er een verandering in het buitengebied te verwachten is.

Ons buitengebied wint de laatste jaren steeds meer aan populariteit om te recreëren en te beleven. Zeker sinds de coronacrisis trekken onze inwoners en toeristen in groten getale de natuur in. Tegelijk is er vanwege de energietransitie ruimte nodig voor het opwekken van duurzame energie. Deels kan dat op daken, maar om aan de energievraag te voldoen zal – voor zover dat nu nog niet het geval is – ook naar het buitengebied worden gekeken.

Niet alleen in het buitengebied zal er sprake zijn van veranderingen. De komende jaren zal er ook gewerkt blijven worden aan energieneutrale woningen en bedrijven. De veranderingen die dat teweegbrengt zullen niet ongemerkt voorbijgaan, dat heeft gevolgen voor onze inwoners en ondernemingen.

Veranderingen in de economie

De komende decennia zijn er verschillende veranderingen in de economie te verwachten die ook voor de regionale economie en de arbeidsmarkt in Leudal van belang zullen zijn. Hierboven zijn al de veranderingen in de landbouw en de overgang naar een grondstoffenarme of circulaire economie genoemd.

⁵ Bron: Uitgave: Raad voor de Leefomgeving, maart 2019

Ontwerp en lay-out: Jenneke Drupsteen Grafische vormgeving. Infographics: Frederik Ruys (Vizualism). ISBN 9789077166727

Daarnaast is er sprake van veranderingen die gevolgen hebben voor de werkgelegenheid en de arbeidsmarkt. Denk aan de voortgaande concentratie van economische activiteit in de steden. Nog ingrijpender is naar verwachting de invloed van technologische ontwikkelingen (automatisering, robotisering), waardoor de vraag naar hoogopgeleide werknemers toeneemt en taken van midden- en laagopgeleide werknemers verdwijnen. De arbeidsparticipatie van deze groep zal afnemen en zich vooral concentreren in functies die niet geautomatiseerd kunnen worden.

Demografische veranderingen

Op landelijke schaal groeit de bevolking, maar rond 2035 wordt een stabilisatie verwacht. Deze ontwikkeling lijkt te gelden voor heel Europa. In onze gemeente is echter nu al sprake van bevolkingsafname. Er is sprake van vergrijzing: de groep mensen ouder dan 65 jaar groeit gestaagd, terwijl het aandeel jongeren afneemt. Hoe de bevolkingsomvang zich daadwerkelijk gaat ontwikkelen is overigens sterk afhankelijk van het migratiesaldo. Op dit moment kan het grootste deel van de bevolkingsgroei in Nederland worden verklaard door immigratie.

Naast de verandering van de bevolkingsomvang en -samenstelling verandert de samenstelling van huishoudens in onze gemeente. De verwachting is dat het aantal huishoudens licht blijft toenemen tot 2035 en daarna weer afneemt. Daarbij is een toename van het aandeel eenpersoonshuishoudens gaande en een afname van het aandeel gezinnen.⁶

De bevolkingsafname, veranderende samenstelling van huishoudens en vergrijzing stelt ons voor geheel nieuwe uitdagingen op diverse terreinen. Het betekent dat we op een andere manier naar de woningvoorraad, voorzieningen, verenigingsleven en bereikbaarheid moeten gaan kijken. Het behoud van vitaliteit in onze dorpen blijft een belangrijke opgave voor de komende jaren, evenals het invullen van arbeidsplaatsen bij een krimpende bevolking.

⁶ www.leudal.incijfers.nl geraadpleegd d.d. 7 september 2021.



*“Wonen in een rustige
maar levendige en
ondernemende
omgeving, dit is
mijn thuis!”*

Sander Naus, Hunsel

4 DOORKIJK NAAR 2035: DE AMBITIES VAN LEUDAL

De belangrijkste ambitie van deze strategische visie is dat Leudal ook in 2035 nog een vitale plattelandsgemeente is, waar mensen graag wonen, werken en verblijven. De natuur en de groene omgeving zijn de kernkwaliteiten die de basis vormen voor een mooi leven in Leudal. Op die basis bouwen we met deze strategische visie voort. Leudal ontwikkelt zich de komende jaren als groene ruimte tussen steden als Roermond en Weert, met karakteristieke dorpen waar onze inwoners verbondenheid met elkaar blijven voelen.

Die ambitie kunnen we alleen verwezenlijken als de gemeentelijke taken, zoals dienstverlening, de taken in sociaal domein en de openbare ruimte, op orde zijn. Maar dat alleen is niet genoeg. We zullen actief moeten inspelen op de behoeften van inwoners zelf en op de ontwikkelingen en opgaven die op ons af komen, die we in de vorige hoofdstukken kort beschreven. We hebben ons de vraag gesteld welke specifieke ambities passen bij wat Leudal wil zijn én bij de opgaven voor de toekomst. Dat zijn de volgende.

Balans in ruimtegebruik

Leudal heeft een aantrekkelijk landschap en hoge natuurkwaliteit. Die groene ruimte en de rust zijn belangrijk voor onze inwoners en vormen het kapitaal voor een prettige woonomgeving en voor toerisme en recreatie. Tegelijkertijd hebben en zoeken diverse andere functies hun plek in die ruimte, zoals de landbouw, duurzame energieopwekking en bedrijven(-terreinen). In 2035 is er sprake van een duurzaam ruimtegebruik in Leudal en zijn de kwaliteit van de natuur en het landschap gewaarborgd.

Een levendige gemeente voor jong en oud

Onder andere de veranderingen in de economie en de bevolkingsomvang en -samenstelling, de opgaven rond veilige bereikbaarheid en de beschikbaarheid van passende woningen hebben gevolgen voor de leefbaarheid en de vitaliteit van de dorpen. De gemeente wil actief inspelen op die ontwikkelingen en eraan bijdragen dat in 2035 jong en oud in Leudal kan wonen in een goed verzorgde omgeving, met een goed en bereikbaar voorzieningenaanbod. De gemeenschapszin in de dorpen vormt een belangrijk uitgangspunt voor het nieuw te ontwikkelen beleid van de gemeente. De ambitie is om passend bij de schaal van Leudal en aansluitend bij de cultuur in onze dorpen verder te bouwen aan de sociale structuur en de ondersteuning van inwoners.

Vitale verenigingen voor iedereen

De gemeenschapszin in Leudal is ook terug te zien in het verenigingsleven. De ambitie is om, ook voor de toekomst een levendig verenigingsleven te behouden. Dat betekent niet dat alles hetzelfde blijft, want de verenigingen staan onder druk ten gevolge van de veranderingen in de samenleving. In de toekomst hebben verenigingen, in samenwerking met ons als gemeente, eigentijdse manieren gevonden om levensvatbaar en aantrekkelijk te zijn voor de verschillende inwoners van Leudal. Dat betekent ook dat we streven naar een passend aanbod van gemeenschapsvoorzieningen in onze dorpen.

Een plek voor verschillende vormen van bedrijvigheid

Nu al is Leudal een plek waar vele ondernemers actief zijn en vinden bijna 14.000 mensen er werk. Het gaat om uiteenlopende vormen van bedrijvigheid, van bijvoorbeeld zorgondernemers tot maakindustrie en van agrarische bedrijven tot toeristische ondernemers. Onze ambitie is, om ook in de toekomst ruimte te bieden aan verschillende vormen van bedrijvigheid, zodat er een solide economische basis en voldoende werkgelegenheid is. Wij willen (nieuwe) ondernemers ook uitdagen om aansluiting te zoeken bij de groene landelijke kernkwaliteiten van onze gemeente.

Gemeente, inwoners, maatschappelijke organisaties en ondernemers werken samen

De sociale cohesie in onze gemeente en de verbondenheid van inwoners willen we koesteren. Dit biedt een goede basis de lokale democratie met de tijd te laten meegaan. De ambitie is dat inwoners, ondernemers en maatschappelijke organisaties de ruimte krijgen om zelf initiatief te nemen, mee te denken en te doen met de gemeente. In het kader van de Omgevingswet, ontwikkelen we een participatiebeleid waarmee we werken aan nieuwe partnerschappen en vormen van samenwerking tussen gemeente, inwoners, bedrijven en maatschappelijke organisaties. Wij zorgen dat het bestuur en de ambtelijke organisatie toegerust zijn op de rol die daarbij hoort.

Regionale koploper duurzaamheid

De duurzaamheidsopgaven zijn urgent en veel groter dan het belang van Leudal alleen. Mede vanwege de beschikbare ruimte in onze gemeente, hebben wij nu al ervoor gekozen om in de regio voorop te lopen met het opwekken van duurzame energie. Daar zijn we trots op. De noodzaak voor klimaatneutrale energieopwekking en verdere verduurzaming van de samenleving zal tot 2035 en daarna alleen maar toenemen, zoals ook recente extreme weersomstandigheden ons hebben laten zien. Daarom ambiëren wij ook in 2035 een regionale koploperspositie op het gebied van duurzaamheid en zoeken we samen met onze inwoners manieren om daar invulling aan te geven.

Partner in de regio

Leudal is geen eiland. We hebben buurgemeenten, de provincie en de (Eu)regio nodig om sterk te staan in de veranderende economie en als het gaat om (sociale) voorzieningen. In 2035 staat Leudal bekend als de gemeente die de blik naar buiten durft te werpen en zich regionaal, provinciaal, nationaal en Euregionaal manifesteert, rekening houdend met onze eigen identiteit en positie tussen grote steden, binnen Limburg en onze ligging binnen Nederland en ten opzichte van buurlanden.

We concurreren niet met elkaar, maar profiteren door elkaars krachten te verbinden. We werken regionaal samen waar mogelijk en lokaal waar nodig.

5 MOOI LEVEN IN LEUDAL

Rust, ruimte en groen zijn de kernkwaliteiten van Leudal. Zij maken dat onze inwoners in Leudal willen zijn. Het landschap en de natuur vormen de verbindende factor tussen onze dorpen. Wij willen het unieke karakter van de groene ruimte behouden, benutten en uitbouwen zodat ook in de toekomst inwoners zich hier thuis voelen. Rust, ruimte en groen moeten in de toekomst daarom richting geven aan de ontwikkelingen binnen onze gemeente.

De kwaliteit van de groene ruimte is geen gegeven. Vooral de te verwachten veranderingen in de landbouw zullen grote gevolgen hebben. Maar ook andere typen bedrijvigheid, energieopwekking, toerisme en recreatie maken gebruik van de groene ruimte. Daar komen opgaven voor klimaatadaptatie en natuurbehoud en -ontwikkeling nog bij. Om onze kernkwaliteiten te kunnen blijven koesteren zullen we daarom (soms scherpe) keuzes moeten maken en ervoor zorgen dat de veranderingen in het buitengebied deze kwaliteiten versterken en niet onder druk zetten.

Om een antwoord te vinden op de veranderingen in de samenleving blijven we niet doen wat altijd gedaan is, maar zetten we in op vernieuwing en staan we open voor inzichten en meningen van anderen. Dat doen we zoveel mogelijk samen met inwoners, maatschappelijke organisaties, verenigingen en bedrijven in onze gemeente. Bovendien speelt de positie die Leudal inneemt in de regio ten opzichte van regionale partners vanzelfsprekend altijd een belangrijke rol.

Vanuit de hiervoor genoemde ambities en de kernkwaliteiten van Leudal schetsen wij een strategisch perspectief voor verschillende opgaven waar de gemeente voor staat. Leidend principe daarbij is dat ook in 2035 geldt: "Mooi leven in Leudal!"

Landbouw binnen duidelijke kaders

In Leudal is de landbouw de grootste economische sector. Het agrarische landschap gaat in de toekomst veranderen, want de sector staat onder druk als gevolg van concurrentie, gebrek aan opvolging of gebrek aan investeringsmogelijkheden. De familiebedrijven verdwijnen en de grote en niche spelers groeien. De landbouw wordt bovendien geconfronteerd met forse verduurzamingsopgaven (stikstof, CO², pesticiden, dierenwelzijn, geuroverlast enzovoorts). De grootste uitdaging voor de landbouwbedrijven is om te komen tot oplossingen om te verduurzamen en toch nog een goede boterham te verdienen.

Wij willen in 2035 ruimte bieden aan landbouwbedrijven die passen bij de eisen van duurzaamheid, die een positieve bijdrage leveren aan de kwaliteit van het landschap en die verbonden zijn met de samenleving en andere (economische) functies. Tegelijk willen we ervoor waken dat de kwaliteiten van het buitengebied onder druk komen te staan en de veranderingen aangrijpen als kans om de kwaliteit en aantrekkelijkheid van het buitengebied te vergroten.

Waar gaan we op sturen?

- Agrarische bedrijven die de overgang naar een duurzame bedrijfsvoering willen maken worden door ons gefaciliteerd;
- Wij streven naar concentratie van (intensieve) landbouw, zodat elders in het buitengebied de kwaliteiten rust, ruimte en groen verder versterkt kunnen worden;
- Wij sturen op herbestemming van vrijkomend agrarisch vastgoed, passend bij de kernkwaliteiten van Leudal. Bij het vrijkomen van landbouwgrond sturen wij erop dat deze zoveel mogelijk worden aangewend voor andere grote opgaven.

Aantrekkelijk en landelijk wonen

Leudal is in 2035 een thuis voor mensen die de rust, de ruimte en het groen waarderen. Daartoe moet de doorstroming op de lokale woningmarkt gestimuleerd worden. Zodat de eigen inwoners die dat willen in hun dorp kunnen blijven én mensen van buiten de kans krijgen om te genieten van het mooie leven in Leudal. Leudal kiest ervoor om binnen de kaders die het Rijk en de provincie stellen de woningvoorraad te vernieuwen, te verduurzamen en waar nodig uit te breiden.

Waar gaan we op sturen?

- Wij leggen het accent op de realisatie van woonruimte voor starters, jonge gezinnen en voor ouderen. Om te voorkomen dat voor de toekomstige leegstand wordt gebouwd, zoeken wij samen met inwoners en bouwers naar nieuwe manieren van bouwen;
- De woonbehoefte en het potentieel voor woningbouw is niet in elk dorp in Leudal hetzelfde. Wij zetten er daarom op in, om samen met onze inwoners in beeld te brengen wat de lokale mogelijkheden en behoeften precies zijn.

Bereikbare voorzieningen van hoge kwaliteit

Aantrekkelijk wonen wordt niet uitsluitend bepaald door de mooie groene omgeving. Het vraagt ook om een goed aanbod van publieke voorzieningen, zoals scholen, gemeenschapshuizen, sportaccommodaties en zorgvoorzieningen, zoals de huisarts, apotheker of tandarts. Inwoners van Leudal vinden dergelijke voorzieningen belangrijk voor de levendigheid van de dorpen. Dat geldt ook voor voorzieningen als winkels en horeca. De voorzieningen staan echter overal onder druk, door de veranderende bevolkingsomvang en -samenstelling, door de opkomst van de digitale economie en doordat de leefstijl van mensen verandert. In de toekomst zullen niet meer overal alle voorzieningen aanwezig (kunnen) zijn, niet alles kan overal.

Om een aantrekkelijke gemeente te blijven, werken we daarom aan een bestendig aanbod van voorzieningen, waarbij hoge kwaliteit, veilige bereikbaarheid vanuit alle dorpen en toegankelijkheid voorop staan.

Waar gaan we op sturen?

- Samen met inwoners en verenigingen gaan wij op zoek naar manieren om bestaande accommodaties voor meer functies te gaan gebruiken en de kwaliteit te verbeteren, zodat het ontmoetingsplekken voor iedereen worden. Wij accepteren dat niet langer alles overal kan en dat daardoor verschillen tussen dorpen kunnen gaan ontstaan als het gaat om het voorzieningenaanbod;
- Wij behouden kwalitatief goed voortgezet onderwijs in Leudal, omdat dat een belangrijke basis is voor de leefbaarheid en de aantrekkingskracht als gemeente. Wij werken intensief samen binnen de triple-helix van onderwijs-ondernemers-overheid. De gemeentelijke organisatie zet in op het aanbieden van stages en traineeships om moeilijk invulbare vacatures in te vullen en om mensen te binden aan de lokale en regionale arbeidsmarkt;
- Onderwijslocaties in onze gemeente moeten veilig bereikbaar zijn en blijven, ook voor leerlingen die mogelijk uit andere kernen komen. Voor 2035 zetten wij erop in dat ieder kind toegang heeft en houdt tot goed onderwijs;
- De gemeente gaat niet over het winkelaanbod in een dorp of waar huisartsen of andere zorgverleners zich vestigen. Desondanks zetten wij ons er zoveel mogelijk voor in dat er in 2035 sprake is van een evenwichtige spreiding binnen de gemeente en zoeken naar mogelijke manieren om dit te stimuleren.

Duurzaamheid als leidend principe

Het koesteren van rust, ruimte en groen in Leudal betekent óók dat Leudal flinke stappen zal moeten zetten waar het gaat om de grote duurzaamheidsopgaven. Klimaat, energie, biodiversiteit enzovoorts zullen immers van grote invloed zijn op de groene kwaliteit van onze gemeente en de directe leefomgeving van onze inwoners. Nu al loopt Leudal in de regio voorop als het gaat om het opwekken van duurzame energie. In het verlengde daarvan willen we in 2035 over de hele linie een duurzame gemeente zijn. Daarbij gaat het om de leefomgeving van mensen, om sociale rechtvaardigheid en om economie.

Waar gaan we op sturen?

- Leudal biedt nu al ruimte aan bedrijven die – vaak dankzij de aanwezigheid van ruimte hier – een landelijke of internationale rol vervullen. Het betreft hier vooral de slimme maakindustrie, zorginnovaties en agribusiness. Wij faciliteren ook in de toekomst deze bedrijvigheid, voor zover die past bij de ambities op het gebied van landschappelijke kwaliteit, en sturen we zoveel mogelijk op de verdere verduurzaming van de bedrijvigheid;
- In de Regionale Energie Strategie 1.0 (RES 1.0) heeft Leudal zich gecommitteerd aan het opwekken van duurzame energie. Wij zetten erop in om dit zorgvuldig in te passen en de kwaliteit van ons landschap te behouden;
- Wij ondersteunen de verduurzaming van de woningvoorraad. Nieuw te bouwen woningen moeten vanzelfsprekend voldoen aan eisen van duurzaamheid en klimaatneutraliteit. Voor de bestaande woningvoorraad gaan wij met woningeigenaren op zoek naar mogelijkheden om stappen voorwaarts te zetten in de energietransitie, op weg naar energieneutraliteit in 2050;
- Wij investeren in de basisvoorzieningen voor de ontwikkeling van de belevingseconomie en ondersteunen de toekomstige ontwikkeling van een duurzame toeristische bedrijvigheid die past bij de kernkwaliteiten “rust, ruimte en groen.”

Mooi leven is gezond leven

Mooi leven in Leudal houdt ook in dat gezondheid van de inwoners een belangrijke plek krijgt. De gemeente gaat natuurlijk niet over de individuele gezondheid van elke inwoner, maar wil wel de randvoorwaarden creëren zodat iedereen in Leudal een gezond leven kan leiden. Dat betekent dat we de openbare ruimte op orde hebben en bij nieuwe ontwikkelingen gezondheid altijd meewegen. Op dit moment is Leudal al een ‘zorggemeente’, met veel ondernemerschap en initiatieven in de zorg. Het huidige aanbod willen we voor de toekomst behouden, maar we zetten niet in op verdere groei. Daarnaast koesteren we de sociale cohesie in Leudal. Door in te zetten op het vernieuwen van het verenigingsleven en het verzorgen van een sterke sociale basis voor iedereen, zorgen we dat ook in 2035 de sociale cohesie een grote kracht van Leudal is.

Waar gaan we op sturen?

- Wij zetten in op positieve gezondheid, dat wil zeggen het bevorderen van gezonde voeding, meedoen in de samenleving, kwaliteit van leven en zingeving. Wij participeren samen met inwoners, verenigingen en ondernemers in netwerken met de belangrijkste ketenpartners op het gebied van zorg en onderwijs;
- Bij nieuwe ruimtelijke ontwikkelingen worden gezondheidsaspecten vroegtijdig in de planvorming meegenomen. Dit in het kader van de Omgevingswet. Wij blijven werken aan een hoge kwaliteit van de openbare ruimte in onze dorpen. Plekken waar inwoners kunnen bewegen en kinderen kunnen spelen worden goed onderhouden en het groen in de buurt wordt gekoesterd;



*“Een divers
verenigingsleven:
sport, muziek
en natuurlijk
Vastelaovendj!”*

Steffie Vos, Nunhem



- Wij gaan samen met verenigingen op zoek naar nieuwe manieren om ook in de toekomst een belangrijke rol voor de samenleving te kunnen vervullen. Niet alle verenigingen zullen in 2035 nog gebonden zijn aan één specifieke kern, er zal sprake zijn van fusies, verenigingen verdwijnen en mogelijk komen er nieuwe bij. Wij faciliteren verenigingen bij samenwerking en het ontwikkelen van een nieuw, eigentijds aanbod.

Partnerschap, participatie en communicatie

Besturen is mensenwerk. Meer dan ooit vragen inwoners om bestuurders die nabij zijn en willen inwoners, belangengroepen, verenigingen en dorpsplatforms meedenken en meedoen. Besturen betekent samenwerking, met alle betrokken partijen. Het betekent ook dat de gemeente vroegtijdig duidelijk maakt welke mate van participatie van inwoners wordt verwacht en hoeveel ruimte er is om zelf initiatieven te ontplooiën. We doen daarbij een extra inspanning om ook jongere generaties te betrekken.

Waar gaan we op sturen?

- Wij dagen inwoners, belangengroepen, dorpsplatforms en verenigingen in onze dorpen uit om mee te denken over de realisatie en exploitatie van (multifunctionele) gemeenschapsvoorzieningen. Om dat goed van de grond te krijgen gaan wij op zoek naar passende manieren om ieders bijdrage optimaal te benutten. Dat kan dus per dorp verschillen, of dat nou gaat om dorpsplatforms, initiatieftafels of andere samenwerkingsverbanden;
- In onze besluitvorming maken wij vooraf duidelijk welke mate van participatie verwacht wordt, wie de voor de hand liggende partners zijn voor het vraagstuk in kwestie. Wij maken afspraken over de wijze van communicatie passend bij het vraagstuk;
- Wij stimuleren inwoners zelf initiatieven te ontwikkelen binnen de door de gemeente gestelde kaders. De gemeente faciliteert initiatiefnemers waar mogelijk;
- De gemeenteraad, het college en de ambtelijke organisatie zijn betrouwbare partners voor maatschappelijke partners. Partnerschap vraagt om andere manieren van werken dan in het verleden en wij als gemeente moeten ons in elke situatie bewust zijn van onze rol, die per situatie kan variëren. Wij zijn transparant en leggen proactief uit waarom bepaalde keuzes worden gemaakt.



"Oos club, oos durp, oos Maas, en daarom woenen ich gaer in Naer"

Piet Emonds, Neer



"Ruimte voor elkaar en voor jezelf"

Bart Mennen, Grothem



"Leven en wonen in een veilige omgeving!"

Hubert Knops, Biggum



"Leudal, een plek voor iedereen. Voor jong en oud, rijk en arm. Je voelt je er gewoon thuis!"

Carla Metzmakers, Kelpen-Oler



"Genieten van landelijk wonen en leven. Veiligheid en geborgenheid door diversiteit aan voorzieningen."

Johan Thijsen, Halter



"Een omgeving waarin jong en oud door muziek verbonden worden."

Loes Verstappen, Heythuyzen



"Ondanks weinig voorzieningen is het fijn wonen met veel rust, vrijheid en ruimte."

Marlinda Dings, Halter



"Wonen op de plaats waar werk en hobby in elkaar overgaan, keisjiek!"

Ralf Hendrickx, Grothem



"Samen werken we aan duurzaamheid"

Bert ten Haaf, Kelpen-Oler



Genieten van harmonie in muziek, sport en cultuur"

Harry Kuijpers, Roggel



"Iedereen is heel betrokken bij onze bruisende verenigingen, de prachtige natuur en onze bijzondere cultuur"

Retis Raemakers, Tweede Kamerlid D66



Leudal vertrouwen als waard besloten en open water en vuur geworteld in aarde"

Frits Criens, Stadsdichter Leudal



"Een belangrijke basis is een goed thuis, en dat doen we samen."

Henk Weerts, Bassem



Het onderlinge 'dorpse' contact maakt dat ik me hier zo thuis voel!"

Wendy Bollen-Kersters, Haalen



"Leudal is groen, landelijk, bourgondisch en we staan altijd klaar om een ander te helpen!"

Daan Frost, Horn



"Samen op pad met de senioren in Leudal."

Theo Hanssen, Neentter

MOOI LEVEN



"Fietsen en wandelen in de natuur, dat is Leudal. Hier voel ik mij thuis."
Lenie Daniëls, Heibloem



"Leudal, mit vastelaovendj ein groeëte fieësttent!!"
Hoozdevel



"Sportief, buiten zijn, genieten in een mooie omgeving. Voor iedereen!"
Patrick Herinx, Horn



"Een kansrijke kern met pit waar sportiviteit de boventoon voert voor jong en oud"
Sjoerd van den Heuvel, Heythuyzen



"Gruuets op oos dörp! De verbónjeheid is oos kracht."
Imelda Gielen, Hunsel



"De saamhorigheid van de verenigingen houdt de cultuur en historie van ons dorp levendig"
Wendy Peymen-Schroeten, Neerit



"Rustig wonen en werken in een dorp maar met grote steden binnen handbereik."
Huub Verhaag, El



"Ik heb veel van de wereld gezien, maar ben trots op de schoonheid van mijn geboortegrond."
Roy Curvans



"Doorzetters en aanpakkers zorgen voor reuring!"
Jos Strous, El



"Samen leven, Samen denken, Samen doen! Samen!!!"
Arno Verstoppen, Heibloem



"De verbondenheid binnen verenigingen, de ons kent ons mentaliteit, maar ook het gevoel van samen sta je sterk."
Heidi Metsemakers, Roggel



"Om het 'Sjoane' dorpsgevoel te behouden zijn vrijwilligers belangrijk, bij verenigingen en ook in de zorg voor elkaar."
Mariët Sluimers, Baxem



"De saamhorigheid van zo'n klein dorp tijdens activiteiten als KVVW en de Vastelaovendj"
Eva Custers, Neer



"Dorps, sociaal, groen, knus, gezellig, bourgondisch. Gewoon... gewoon!"
Alex Smeets, Nunhem



"Leudal voelt als een warme deken, waar het heerlijk thuis zijn is"
Anita van den Ende, IJtervoort



"Een gemeente met dorpen waar je geschiedenis en cultuur kunt proeven."
Peter Roost, IJtervoort

IN LEUDAL



www.leudal.nl



facebook.com/gemeenteleudal

Opdrachtgever
Gemeente Leudal

Ontwerp
Ontwerpburo M | www.ontwerpburom.nl

Fotografie
Robert Sanders

Illustratie cover
Inergy | www.inergy.nl

Vragen of opmerkingen?

✉ [Nicole Slothouwer](mailto:Nicole.Slothouwer@leudal.nl)
n.slothouwer@leudal.nl