

# Regionaal uitvoeringsplan

## Sociaal Domein

2020 t/m 2021



Gemeente **leudal**



## Inhoud

<b>Bestuurlijke samenvatting</b> .....	3
<b>Inleiding</b> .....	6
<b>1. Basis- en algemene voorzieningen versterken en ontwikkelen</b> .....	8
<b>2. Eén Plan voor elk thuis</b> .....	12
<b>Visie op hulp- en dienstverlening in Midden-Limburg</b> .....	16
<b>3. Versterken Mantelzorg - vrijwilligers</b> .....	18
<b>4. Versterking jeugd en (jong) volwassenen</b> .....	22
<b>5. Een goede toegang tot zorg en ondersteuning in het sociaal domein</b> .....	26
<b>6. Inwoners doen en tellen mee (participatie)</b> .....	30
<b>Bijlage 1</b> .....	35
<b>Bijlage 2</b> .....	36
<b>Bijlage 3</b> .....	39





## Bestuurlijke samenvatting



Het “Uitvoeringsplan Sociaal Domein” beschrijft hoe we de komende jaren werken aan de doelen uit het “Beleidsplan Sociaal Domein”. In het sociaal domein willen we een transformatie realiseren. De thema’s die in dit uitvoeringsplan aan de orde komen dragen daaraan bij.

In dit uitvoeringsplan worden de volgende thema’s uitgewerkt: Basisvoorzieningen, Eén plan voor elk thuis, Mantelzorger-vrijwilligers, Versterking Jeugd en jong volwassenen, Een goede toegang en Inwoners doen en tellen mee.

Voor “Voorkomen van Armoede” en Dementie worden lokale plannen opgesteld, voor Preventie is er een regionaal koersdocument opgesteld (en vastgesteld in 2019). Het thema Wonen wordt medio 2020 uitgewerkt vanwege de ontbrekende kaders van beschermd wonen en maatschappelijke opvang.

Bij elk thema is aangegeven aan welke doelen en maatschappelijke effecten dit thema bijdraagt. Er worden subdoelen, met activiteiten en bijbehorende resultaten gesteld. Daarbij geven we ook aan wie onze samenwerkingspartners zijn en is aandacht voor de samenhang tussen de thema’s (in bijlage 1 worden de dwarsverbanden aangegeven). Ook wordt per thema een eerste aanzet gegeven voor monitoring en effectmeting (samengevat in bijlage 3). In bijlage 2 vindt u het overzicht van de werkgroepen.

Thema:	In het kort gaat het om:	Voorbeelden van activiteiten:
 <p>1. Basis- en algemene voorzieningen versterken en ontwikkelen</p>	<ul style="list-style-type: none"> <li>- Het stimuleren van het gebruik van voorzieningen</li> <li>- Zorgen voor een volledig aanbod</li> </ul>	<p>Buurtcirkel, inloop Gunnerij, samenwerking huisartsenpraktijk en CJG Leudal.</p>
 <p>2. Eén Plan voor elk thuis; Visie op hulp- en dienstverlening in Midden-Limburg</p>	<ul style="list-style-type: none"> <li>- Integrale ondersteuning bevorderen bij complexe problemen</li> <li>- Meer regie voor inwoners</li> </ul>	<p>Visie vertalen naar praktijk, zodat zowel gemeente als ketenpartners met dit gedachtengoed werken.</p>
 <p>3. Versterken Mantelzorg – vrijwilligers</p>	<ul style="list-style-type: none"> <li>- Meer samenwerking tussen formele / informele zorg</li> <li>- Passende ondersteuning en waardering voor mantelzorg en vrijwilligers (o.a. respijtzorg)</li> </ul>	<p>Analyse maken van huidig gebruik respijtzorg.  Aansluiten bij de landelijke campagne mantelzorg van VWS.</p>
 <p>4. Versterking jeugd en (jong) volwassenen</p>	<ul style="list-style-type: none"> <li>- Meer integrale ondersteuning (zonder belemmering van</li> </ul>	<p>Verbetering van de aansluiting tussen 1<sup>e</sup> en 2<sup>e</sup> lijn middels een pilotplan.</p>

		<p>domeinfinanciering) aan jongeren en jong volwassenen</p> <ul style="list-style-type: none"> <li>- Sluitende aanpak van onderwijs naar werk of andere vorm van passende dagbesteding</li> </ul>	<p>Pilot individuele begeleiding in scholen.</p> <p>Stimuleren van structurele samenwerking tussen beroepsonderwijs en het bedrijfsleven.</p>
	<p>5. Een goede toegang tot zorg en ondersteuning in het sociaal domein</p>	<ul style="list-style-type: none"> <li>- Toegangsmedewerkers werken met de visie van één plan voor elk thuis en ze werken goed samen met collega's en partners.</li> <li>- Passende hulpverlening wordt alleen toegekend voor inwoners die het nodig hebben</li> </ul>	<p>Samenwerking zoeken, elkaar leren kennen en weten van elkaar wat de ander doet en waar men elkaar kan versterken.</p> <p>Afbakening en kaders voor de toegang opstellen, evaluatie momenten inbedden en aansluiting met gespecialiseerde ondersteuning verbeteren.</p>
	<p>6. Inwoners doen en tellen mee (participatie)</p>	<ul style="list-style-type: none"> <li>- Iedereen doet mee naar vermogen.</li> <li>- Meedoen kan op vele manieren. Via (begeleid) werk, onderwijs, dagbesteding, vrijwilligerswerk maar ook via sport, cultuur en verenigingsleven.</li> <li>- Er is specifieke aandacht voor groepen als kwetsbare jongeren en nieuwkomers.</li> <li>- We zijn op zoek naar integrale ondersteuning bij participatie, zonder belemmering van domeinfinanciering.</li> </ul>	<p>Binnen de procesaanpak 'Samen aan de Slag' en de daarbij behorende experimenteerregeling streven we naar een samenleving waarbij iedereen meetelt, meedoet en bijdraagt naar vermogen. Alle talenten komen tot ontwikkeling, voor het individu en voor de samenleving.</p> <p>Met de Pilots in het kader van de Veranderopgave Inburgering sorteren we voor op nieuwe wetgeving met als doel nieuwkomers eerder te laten participeren. Met een sluitende aanpak van school naar werk houden we kwetsbare jongeren in beeld en actief. Bij het stellen van participatiedoelen werken we volgens de uitgangspunten van positieve gezondheid en één plan voor elk thuis.</p>

## Inleiding

Het voorliggende “Uitvoeringsplan Sociaal Domein” is een eerste vertaling naar de uitvoering van het beleidsplan Sociaal Domein 2020 t/m 2023<sup>1</sup>. Hiermee wordt verder richting gegeven aan de ingezette veranderingen in het sociaal domein voor de gemeenten Leudal, Nederweert en Weert. De uitvoeringsactiviteiten starten niet vanaf nul, we gaan door met de reeds ingezette beleidsactiviteiten van de afgelopen jaren. De thema’s die zijn opgenomen in het beleidsplan hebben prioritering gekregen op basis van een bepaalde mate van urgentie om de transformatie van het sociaal domein te realiseren.

In dit uitvoeringsplan worden de volgende thema’s uitgewerkt: Basisvoorzieningen, Eén plan voor elk thuis, Mantelzorger-vrijwilligers, Versterking Jeugd en jong volwassenen, Een goede toegang en Inwoners doen en tellen mee.

Voor “Voorkomen van Armoede” en Dementie worden lokale plannen opgesteld, voor Preventie is er een regionaal koersdocument opgesteld (en vastgesteld in 2019). Het thema Wonen wordt medio 2020 uitgewerkt vanwege de ontbrekende kaders van beschermd wonen en maatschappelijke opvang.

Met het eerder vastgestelde beleidsplan en dit uitvoeringsplan geven we een aanzet voor het sturen op effecten in het sociaal domein. Hiermee beogen we een begin te maken met de effectiviteit van ons beleid te monitoren en adequaat bij te sturen als dat nodig is. De opgenomen doelen en maatschappelijke effecten uit het beleidsplan zijn per thema vertaald naar subdoelen, activiteiten en de daarbij behorende resultaten. Tevens is er opgenomen hoe we deze resultaten willen meten, de frequentie waarin we dit gaan doen is verschillend.

De activiteiten die zijn opgenomen verschillen in concreetheid. Sommige plannen zijn iets meer op hoofdlijnen en worden gedurende het proces concreter gemaakt.

Het beleidsplan is voor 4 jaar vastgesteld. Het uitvoeringsplan en de activiteiten hebben een looptijd van 2 jaar. Na deze 2 jaar wordt het gehele plan geëvalueerd en vindt er een heroverweging plaats over het vervolg. Daarnaast zullen er gedurende deze 2 jaar evaluaties uitgevoerd worden en beschikbaar komen van diverse pilotplannen.

De thema’s staan niet op zichzelf, er is in meer of mindere mate overlap en samenhang tussen de thema’s, in bijlage 1 worden de dwarsverbanden weergegeven. Niet alleen de activiteiten die opgenomen zijn in het uitvoeringsplan leveren een bijdrage aan het bereiken van de doelen. Ook activiteiten uit andere beleidsvelden leveren een bijdrage aan de gestelde doelen. Zo wordt bijvoorbeeld het doel “meer inwoners hebben een gezonde leefstijl” uit het beleidsplan sociaal domein vooral beïnvloed door het lokale gezondheidsbeleid. De inzet op de terreinen die we niet expliciet benoemen gaat vanzelfsprekend gewoon door<sup>2</sup>.

Als gemeenten Leudal, Nederweert en Weert gaan wij bij de uitvoeringsactiviteiten uit van de volgende visie op positieve gezondheid: ‘Gezondheid als het vermogen om je aan te passen en je eigen regie te voeren, in het licht van de sociale, fysieke, digitale en emotionele uitdagingen van het leven’.

---

<sup>1</sup> Vastgesteld door de gemeenteraad van Leudal op 12-11-2019, van Nederweert op 21-11-2019 en van Weert op 13-11-2019.

<sup>2</sup> Voorbeelden hiervan zijn: resultaat gericht werken, basisjeugdhulp door het CJG-ML, kernenaanpak (Nederweert), procesaanpak Samen aan de slag (Nederweert en Weert), ontwikkeling Samen Zorgen Huis (Leudal), Kansrijk in de wijk (Nederweert en Weert), vangnet en veiligheidsoverleg, aanpak Personen met verward gedrag, het Integraal veiligheidsbeleidsplan, de inzet van de regisseurs leefbaarheid (Nederweert), de Regionale Ontwikkelingsagenda Jeugd (Nederweert en Weert), het plan van aanpak 18min18plus en de ondersteuning aan statushouders. En ook via bijvoorbeeld het sportbeleid (gezonde leefstijl) en het cultuurbeleid (ontwikkelen van talent) wordt gewerkt aan het behalen van de doelen zoals hierboven geformuleerd.

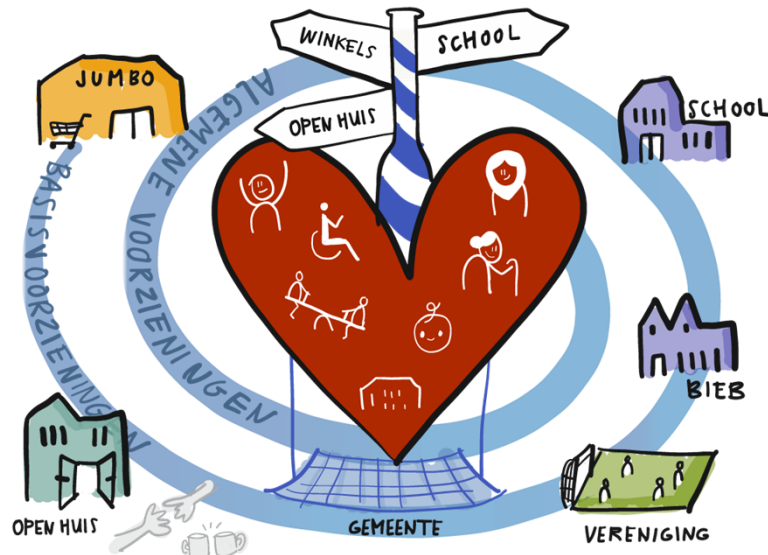
Dit beginsel, dat uitgaat van de mogelijkheden in plaats van beperkingen, sluit naadloos aan bij de principes van het sociaal domein en onze visie op hulp-en dienstverlening (zelfredzaamheid, zelfregie, normaliseren en participatie) en vormt dan ook een belangrijke basis van ons beleid en de aanverwante uitvoering.

De transformatie van het sociaal domein is ook ingegeven door een financiële urgentie. De uitgaven stijgen en de inkomsten dalen bij de meeste gemeenten. De hoge (stijgende) zorgkosten zijn op termijn niet houdbaar. Als we ervoor willen zorgen dat ondersteuning in de toekomst voor inwoners beschikbaar blijft, is verandering en vernieuwing noodzakelijk. De uitvoering van de beleidsactiviteiten zal uitgevoerd worden binnen bestaande budgetten. De inhoudelijke transformatie dient, naast inhoudelijke vernieuwing, ook een kostenbesparing op te leveren.

Tot slot is het van belang om te benoemen dat er een plan wordt opgesteld waarin we uitwerken hoe we de visie (focus op grondhouding) zoals opgenomen in het beleidsplan willen overbrengen aan inwoners, voorliggend veld, aanbieders en de eigen gemeente. Bovendien staat er in bijlage 2 weergegeven wie verantwoordelijk is voor welk thema en welke collega's en partners hieraan bijdragen.



## 1. Basis- en algemene voorzieningen versterken en ontwikkelen



### Inleiding

Basisvoorzieningen zijn laagdrempelig, toegankelijk voor alle inwoners, en structureel van aard. Denk bijvoorbeeld aan de bibliotheek, verenigingen, (basis)scholen, kinderopvangcentra, het wijkcentrum, het consultatiebureau, kerken, culturele voorzieningen, het algemeen maatschappelijke werk, enzovoorts.

Met algemene voorzieningen wordt bedoeld dat deze activiteiten of diensten toegankelijk zijn zonder een indicatie en uitgebreid onderzoek naar de gebruiker. Voorbeelden van algemene voorzieningen zijn huiskamerprojecten voor ouderen, de open inloop GGZ, cliëntondersteuning en de scootmobielpool.

Het versterken van de basisvoorzieningen en algemene voorzieningen levert een bijdrage aan de verbetering van de sociale samenhang in de wijk of buurt. Deze basisvoorzieningen en algemene voorzieningen werken vaak preventief. Ze bieden ruimte aan inwoners om elkaar te ontmoeten en leren kennen. Dit draagt bij aan de sociale cohesie. Ook hebben deze voorzieningen een signalerende functie, waardoor inwoners eerder geholpen worden en eventuele escalatie van problemen voorkomen kan worden. Daarnaast zorgt een stevig fundament van basisvoorzieningen en algemene voorzieningen ervoor dat instanties beter kunnen doorverwijzen en meer mogelijkheden hebben om (duurdere) zorg af te schalen. Dit plan geeft uitvoering aan het versterken van bestaande basisvoorzieningen en algemene voorzieningen, zodat hun bereik wordt vergroot en ze optimaal benut worden door onze inwoners. Er wordt ook onderzocht of er basisvoorzieningen en algemene voorzieningen ontwikkeld kunnen worden die bijdragen aan de behoeften en leefwereld van onze inwoners. Teneinde zo optimaal mogelijk aan te sluiten bij de behoeften en leefwereld van inwoners, is er gekozen voor een combinatie van een lokale en regionale (schaal Midden-Limburg West) aanpak.

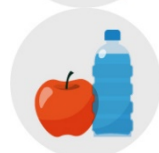
## Doelen (op basis van het beleidsplan sociaal domein 2020-2023)



Meer kwetsbare inwoners blijven op een veilige en verantwoorde manier (langer) zelfstandig wonen.



Meer jeugdigen groeien gezond en veilig op en krijgen gelijke kansen talenten te ontwikkelen.



Meer inwoners hebben een gezonde leefstijl.



Meer inwoners ontwikkelen en benutten hun talenten.



Het waarborgen van een zo veilig mogelijke leefomgeving.



Bevorderen van de leefbaarheid en de sociale cohesie van de maatschappij.

## Subdoelen

1. Meer inwoners maken gebruik van basis- en algemene voorzieningen (zowel fysiek als digitaal).
2. Meer inwoners kennen de aanwezige basisvoorzieningen en algemene voorzieningen.
3. Meer professionals kennen de aanwezige basisvoorzieningen en algemene voorzieningen en verwijzen actief.
4. Verschuiving van specialistische en maatwerkvoorzieningen in de 2e lijn naar basis- en algemene voorzieningen.

## Planning van de activiteiten

Activiteiten	Wie betrokken	Start	Gereed
Bereik vergroten en versterken van basisvoorzieningen en algemene voorzieningen, zowel fysiek als digitaal. Draagt bij aan resultaat 1 t/m 3.			
<ul style="list-style-type: none"> <li>• Inventarisatie bestaande voorzieningen per gemeente.</li> </ul>	Werkgroep	2020 -Q1	2020 - Q2
<ul style="list-style-type: none"> <li>• Inventarisatie bestaande voorzieningen regionaal.</li> </ul>	Werkgroep	2020 -Q1	2020 -Q2



<ul style="list-style-type: none"> <li>• Analyseren welke voorzieningen versterkt kunnen worden of ontbreken (bijv. d.m.v. behoeftepeiling onder inwoners en professionals).</li> <li>• Plan maken om meer bekendheid te geven aan het bestaande aanbod onder professionals en inwoners.</li> </ul>	<p>Werkgroep én externe schil betrekken</p> <p>Regionale communicatieadviseur en uitvoering lokaal.</p>	<p>2020 - Q2</p> <p>2020 - Q2</p>	<p>2020 - Q4</p> <p>2021 -Q1</p>
<p>Kanteling 2<sup>e</sup> lijnsondersteuning naar algemene voorziening. Draagt bij aan resultaat 4.</p> <ul style="list-style-type: none"> <li>• Onderzoek: onderzoeken welke voorzieningen gekanteld kunnen worden.</li> <li>• Risicoanalyse: mogelijkheden kanteling in kaart brengen en eventuele risico's analyseren.</li> <li>• Projectplan: de benodigde partijen bij elkaar brengen en mogelijkheden bespreken voor pilots.</li> </ul>	<p>Werkgroep, i.s.m. regionale beleidsadviseurs en aanbieders</p> <p>Werkgroep, business control, projectgroep beleidsplan SD, financieel &amp; juridisch adviseurs</p> <p>Werkgroep en externe partners</p>	<p>2020 - Q1</p> <p>2020 - Q1</p> <p>2021 - Q1</p>	<p>2021- Q2</p> <p>2021- Q2</p> <p>2021 - Q4</p>

### Resultaten

1. Basisvoorzieningen en algemene voorzieningen zijn toegankelijk voor iedereen, dus ook voor mensen met een beperking.
2. Er is een samenhangend aanbod van basis- en algemene voorzieningen, passend bij de behoefte van jong en oud.
3. Informatie over de aanwezige basisvoorzieningen en algemene voorzieningen is gemakkelijk vindbaar.
4. Een deel van de 2<sup>e</sup> lijnsondersteuning is omgevormd naar algemene voorzieningen.

### Wie zijn betrokken (intern en extern)

- Werkgroepleden
- Externe partners
- Aanbieders Jeugd
- Aanbieders Wmo
- Punt Welzijn
- Algemeen Maatschappelijk Werk Midden-Limburg
- Synthese
- Centrum voor Jeugd en Gezin
- Kinderopvang
- Verenigingen
- Combinatiefunctionarissen

### Wat meten we? (zie verder bijlage 3)

- Tevredenheid over de toegankelijkheid van basis- en/of algemene voorzieningen.
- Tevredenheid bij enkele geselecteerde basis- en/of algemene voorzieningen.

- Tevredenheid aanbod basis- en algemene voorzieningen.
- Tevredenheid over de vindbaarheid van informatie over basis- en/of algemene voorzieningen.
- Gemiddelde kosten per 2<sup>e</sup> lijnsondersteuning.
- Aantal cliënten met een 2<sup>e</sup> lijnsondersteuning.
- Gebruik algemene voorzieningen.

#### Is er sprake van lopende of nieuwe pilots

Pilot	Doel	Wie betrokken	Looptijd
Inloop Eynderhoof <i>Nederweert Eind</i>	Realiseren laagdrempelige ontmoetingsplek t.b.v. ontmoeting, dagbesteding, respijtzorg, informatie en advies.		Start 09-01-2020/ geen einddatum
Inloop Gunnerij <i>Nederweert kern</i>	Realiseren laagdrempelige ontmoetingsplek t.b.v. ontmoeting, dagbesteding, respijtzorg, informatie en advies.		Geen einddatum
‘Ik doe ook mee’	Door middel van de pilot worden de mogelijkheden van verenigingen en organisaties onderzocht om kinderen met een beperking, op een laagdrempelige manier, mee te laten doen met activiteiten in hun eigen omgeving.	In samenwerking met de gemeente Weert, Punt Welzijn, RICK, ‘Iedereen kan sporten’, Choice4Sport	ntb
Buurtcirkel Weert <i>Weert centrum</i>	Het uitgangspunt is dat een groep kwetsbare mensen met ondersteuningsvragen elkaar op basis van hun talenten en krachten ondersteunen, zodat zij zelfredzamer worden in het dagelijks leven.	Punt Welzijn, +Vijf, gemeente Weert, MET ggz, gemeente Venlo	Vorbereidingen gestart in 2019, looptijd drie jaar
Samenwerking huisartsenpraktijk Deckers en CJG <i>Leudal</i>	Huisartsenpraktijk uit Haelen en het Centrum voor Jeugd en Gezin (CJG) gaat intensiever met elkaar samenwerken. Concreet betekent dit dat een Praktijkondersteuner Huisarts-Jeugd (POH-Jeugd) ingezet wordt voor één dagdeel per week om ondersteuning te bieden bij opvoeden en opgroeien.	Huisartsenpraktijk Deckers, CJG	Looptijd 1 jaar, start op 1-11-19



## 2. Eén Plan voor elk thuis



## Inleiding

Om de transformatie, zoals opgenomen in de visie van het beleidsplan sociaal domein, te realiseren is ander gedrag en een andere houding van gemeenten, het maatschappelijk veld en alle gecontracteerde aanbieders nodig. Immers, inwoners benaderen vanuit het gedachtegoed van een verzorgingsstaat is iets anders dan inwoners benaderen vanuit de participatie gedachte. We willen dat inwoners zelf aan zet blijven en hulpverleners dit maximaal faciliteren. In het hulp- en dienstverleningsproces is de professional ondersteunend, niet leidend. Die houding draagt bij aan duurzame oplossingen. Het stimuleert immers de inwoner om zijn/haar probleemoplossend vermogen te ontwikkelen. Bovendien heeft de professional de intentie om de ander te begrijpen en zo contact probeert te krijgen.

Het is vanzelfsprekend dat professionals onderling samenwerken, en samen met de inwoner kijken welke bijdrage mogelijk is aan het plan van aanpak. Die vanzelfsprekendheid van samenwerking straalt uit in het contact met inwoners.

## Doelen (op basis van het beleidsplan sociaal domein 2020-2023)



Meer kwetsbare inwoners blijven op een veilige en verantwoorde manier (langer) zelfstandig wonen.



Meer jeugdigen groeien gezond en veilig op en krijgen gelijke kansen talenten te ontwikkelen.



Meer inwoners ontwikkelen en benutten hun talenten.

## Subdoelen

1. Eén Plan voor elk thuis is beschreven naar een visie voor hulp- en dienstverleners.

2. Eén Plan voor elk thuis is vertaald naar een profiel en competenties voor hulp- en dienstverleners.
3. Hulp- en dienstverleners werken met de visie van Eén plan voor elk thuis.
4. Voor hulp- en dienstverleners is helder wie én wanneer het gezin/huishouden ondersteunt bij het houden van regie.

### Hoe gaan we dit doen (activiteiten) en planning van de activiteiten

Activiteiten	Wie betrokken	Start	Gereed
1. Beschrijving van een visie voor hulp- en dienstverleners is in concept gereed (zie beschrijving hieronder) en wordt vertaald naar meetbaarheid. Draagt bij aan de resultaten 1-4.	Werkgroepen 1-2	2019	2020 - 1 <sup>e</sup> helft
2. Interne aanpak bij gemeenten: aan de slag met casuïstiek (zoals in interne besprekingen, vangnetoverleg, interviews), we gaan een analyse maken waaruit blijkt waar de gemeenten staan in het uitdragen en naleven van de visie op dienstverlening. De volgende onderzoeksvragen zijn geformuleerd: <ul style="list-style-type: none"> <li>• In hoeverre wordt er gewerkt op basis van de omschreven visie?</li> <li>• Wat levert het werken op basis van de visie op voor de inwoner?</li> <li>• Wat levert het werken op basis van de visie op in financieel opzicht? Door de analyse van casuïstiek kunnen we achterhalen welke (andere) keuzes er gemaakt konden worden met het oog op kostenbesparing.</li> <li>• Is de regierol voldoende en adequaat ingevuld bij de cases waar dit nodig bleek te zijn? Waarom wel/niet?</li> <li>• Wat is er nodig in de organisatie om te werken op basis van de visie?</li> <li>• Wat voor competenties hebben medewerkers nodig om te werken op basis van de visie?</li> <li>• Hoe kunnen we met deze visie werken zonder financiële beperkingen?</li> <li>• Welke kwaliteitsslagen kunnen er gemaakt worden omtrent het Vangnetoverleg/werkgroep wonen/casusoverleg sociaal domein?</li> </ul> Draagt bij aan de resultaten 1-4.	Werkgroep 1 Uitvoerings-afdelingen gemeenten	2019	2020 - 1 <sup>e</sup> helft
3. Toets op adequate invulling van regierol in het veld. Op basis van diverse “onderzoeken” (zoals interne analyse bij gemeenten, onderzoek inspectie naar samenwerking Veilig Thuis en lokale veld) en gesprekken met stakeholders wordt in kaart gebracht:	Trekkers	2020 - 1 <sup>e</sup> helft	2020 - 2 <sup>e</sup> helft

<ul style="list-style-type: none"> <li>• Of gezinnen/huishoudens “in de regel” de regierol zelf kunnen nemen;</li> <li>• In welke cases dit lastig wordt en ondersteuning bij het voeren van regie gewenst is;</li> <li>• Wie deze ondersteuning het beste kan bieden;</li> <li>• Welke generieke afspraken hierover gemaakt moeten worden met het brede veld van hulp- en dienstverlening.</li> </ul> <p>Draagt bij aan de resultaten 1-4.</p>			
<p>4. Vertaling van acties 2 en 3 naar:</p> <ul style="list-style-type: none"> <li>• Plan van aanpak voor de interne gemeenten waarin de implementatie van de visie op hulp- en dienstverlening centraal staat. Wat gaat al goed, waar is extra aandacht en investering nodig? Bijv: opleiding, intervisie en coaching. Hierbij wordt binnen elke gemeente breed gekeken, niet alleen de afdelingen van het sociaal domein worden betrokken, ook andere afdelingen zoals inrichting openbaar gebied hebben invloed op de transformatie.</li> <li>• Plan van aanpak van het externe veld waarin de implementatie van de visie op hulp- en dienstverlening centraal staat. Er zal nader geduid moeten worden wie het externe veld betreft, hoe deze betrokken zullen zijn en hoe de implementatie eruit ziet.</li> </ul> <p>Draagt bij aan de resultaten 1-4.</p>	<p>Werkgroepen 1-2 Uitvoerings-afdelingen gemeenten</p>	<p>2020 - 1<sup>e</sup> helft</p>	<p>2020 - 2<sup>e</sup> helft</p>
<p>5. Uitvoering van implementatieplannen Draagt bij aan de resultaten 1-4.</p>	<p>Onderdeel implementatie plan</p>	<p>2021 en verder</p>	<p>2021 en verder</p>
<p>6. Communicatieplan maken om de visie van het beleidsplan sociaal domein 2020-2023 over te brengen op:</p> <ul style="list-style-type: none"> <li>• Inwoners, voorliggend veld, zorgaanbieders en gemeenten.</li> <li>• Definiëren waarvoor en voor wie ondersteuning ingezet wordt, conclusies vertalen naar kaders voor de toegang (zie uitvoeringsplan toegang) en aanbod in het voorliggend veld.</li> </ul> <p>Draagt bij aan de resultaten 1-4.</p>	<p>Werkgroepen 1-2</p>	<p>2019</p>	<p>2020 - 1<sup>e</sup> helft</p>

## Resultaten

1. Inwoners worden integraal ondersteund daar waar sprake is van (complexe) problemen op meerdere leefgebieden.
2. Inwoners voelen zich gehoord en gezien door hulp- en dienstverleners.
3. Inwoners, die tijdelijk ondersteuning nodig hebben, ervaren meer eigen regie.
4. Hulp- en dienstverleners hebben in iedere complexe casus afspraken over regie.

#### Wie zijn betrokken (intern en extern)

- Gemeenten ML West, in de eerste instantie de beleidsafdelingen en de uitvoerende afdelingen, in de tweede instantie ook andere afdelingen
- Centrum voor Jeugd en Gezin Midden-Limburg
- GGD NML
- Welzijnsinstellingen
- Kinderopvang en onderwijs
- Algemeen Maatschappelijk Werk Midden-Limburg
- Veiligheidshuis ML
- Veilig Thuis NML
- Gecontracteerde partners Jeugdhulp, Wmo en participatie

#### Wat meten we (zie verder bijlage 3)

Ervaring op enkele belangrijke “waarden” van de visie op hulp- en dienstverlening:

- Is er gewerkt vanuit het perspectief van de cliënt.
- De cliënt heeft en houdt regie tenzij...
- De cliënt wordt ondersteund bij zijn/haar volledige leefomgeving (integraal).
- Effecten voor de cliënt.

## Visie op hulp- en dienstverlening in Midden-Limburg

### **‘De inwoners betrekken professionals bij hun leven, niet andersom.’**

Binnen het sociaal domein is het belangrijk dat inwoners zelf, zo goed als mogelijk, aangeven op welke manier ze aandacht willen besteden aan hun problemen.

Dat betekent dat de professional<sup>3</sup> begint bij de behoefte van de inwoner op het moment zelf. Alles is er op gericht om, zo goed mogelijk, duidelijkheid te krijgen over de situatie van de inwoner zonder direct een oplossing aan te dragen.

Binnen deze visie behoort ook het gedachtegoed van ‘positieve gezondheid’.

Uitgangspunten van positieve gezondheid:

- de mens staat centraal;
- de nadruk ligt op het ‘potentieel’: wat kan nog wel, niet wat er niet meer gaat;
- de focus op ‘gezondheid’ in plaats van op ziekte helpt hulp- en dienstverleners maar ook beleidsmakers en politici anders te denken en het aanbod beter aan te laten sluiten bij de vraag.

In het hulp- en dienstverleningsproces is de professional ondersteunend, niet leidend. Die houding draagt bij aan duurzame oplossingen. Het stimuleert immers de inwoner om zijn/haar probleemoplossend vermogen te ontwikkelen. Bovendien heeft de professional de intentie om de ander te begrijpen en zo contact probeert te krijgen.

Het is vanzelfsprekend dat professionals onderling samenwerken, en samen met de inwoner kijken welke bijdrage mogelijk is aan het plan van aanpak. Die vanzelfsprekendheid van samenwerking straalt uit in het contact met inwoners.

Het plan van aanpak dat de inwoner voor ogen heeft, kan soms tegen de grenzen of onmogelijkheden van organisaties aanlopen. In sommige gevallen zijn dan beslissingen nodig waar de inwoner het niet mee eens is. Duidelijke uitleg van de professional kan bijdragen aan begrip en bereidheid (mogelijkheden) om een aangepast of ander plan te bedenken. Indien de uitvoering van het plan van aanpak stagneert, leidt dit vaak tot ingrijpen van professionals. Zij helpen de inwoner een aantal stappen terug te zetten; samen onderzoeken ze welke subdoelen of subvragen voorrang hebben om het hoofddoel te bereiken. Daarbij bepaalt de inwoner het tempo. Ook beslist de inwoner zelf of hij/zij aan deze subdoelen of subvragen wil werken. Het is aan de professional om hierin, zo goed als mogelijk, te faciliteren in plaats van te vertellen of bepalen wat er moet gebeuren. Vanzelfsprekend blijft de professionele afweging een onderdeel binnen het proces die we niet uit het oog verliezen. Een professional kan een andere afweging maken (bijvoorbeeld vanuit zijn/haar beroepscode) en deze is legitiem, ondanks de afwegingen en keuzes welke de inwoner maakt.

### **Professionals dienen onderscheid te maken in regierol, houding en gedrag en samenwerkingsafspraken**

#### **1. Regierol vervullen**

- In sommige situaties, waarin meerdere partijen betrokken zijn, vervult een regisseur of coördinator de regierol. Indien deze rol voor de inwoner (of iemand uit zijn/haar omgeving) te moeilijk is, vraagt hij/zij aan de professional om regisseur of coördinator te zijn.
- De beslissingen die de coördinator neemt zijn altijd met medeweten van de inwoner.

---

<sup>3</sup> Met professionals worden zowel hulp- als dienstverleners bedoeld.

- De professional coördineert namens de inwoner het plan van aanpak en stelt doelen op waarvan de inwoner denkt dat deze het meest helpend zijn om aan te werken.
- De professional spreekt niet over maar mét de inwoner.
- Samenwerkingspartners bespreken met de inwoner en met elkaar wat 'regie' betekent in de casus. Een ieder weet van elkaar welke verwachtingen er zijn.

## 2. Houding en gedrag van hulpverleners

- De inwoner wordt gezien als gelijkwaardige samenwerkingspartner.
- Hulp- en dienstverlening is afgestemd op de behoeften (hulpvragen) en capaciteiten van de inwoner.
- De inwoner bepaalt zelf wat zijn doelen zijn vanuit zijn/haar beleving. Dit betekent dat professionals naar de inwoner uitspreken dat er sprake is van vertrouwen.
- Indien in de thuissituatie van de inwoner sprake is van een risicovolle situatie (veiligheid), benoemt de professional dit thema (en zijn/haar wettelijke verantwoordelijkheden).
- Niet de vorm of procedure maar het *contact* tussen professional en de inwoner is bepalend. De professional probeert een brug te slaan naar de belevingswereld van de inwoner. Langzaam aan de slag gaan zal uiteindelijk tot het snelste resultaat leiden.
- Randon (tussentijdse) evaluaties; het belangrijkste is dat de inwoner zich gehoord heeft gevoeld en niet of de professionals tevreden zijn. Evaluaties helpen inwoners om overzicht te blijven houden.
- Wanneer inwoners niet mee willen werken aan het plan, zegt dit niets over hun wensen tot verandering.

*Bovenstaande roept mogelijk ook vragen op, zoals:*

Hoe sluit een professional aan bij de belevingswereld van de inwoner?

Wat vraagt de inwoner daadwerkelijk aan de professional?

Kan de professional zijn/haar eigen beelden/opvattingen over dat wat de inwoner nodig heeft loslaten? En daarmee ook accepteren dat een inwoner, soms, andere doelen voorrang geeft? Dit staat los van daadwerkelijke verantwoordelijkheden die een professional heeft volgens de beroepscode.

*Hoe betreft de professional het netwerk van de inwoner?*

- Wie van de familie, vrienden of kennissen weten dat er problemen zijn? Mogen deze mensen betrokken worden ter ondersteuning?
- Kan de professional accepteren dat een inwoner ervoor kiest om zijn/haar netwerk niet te betrekken? Of is de professional van mening dat dit moet gebeuren? Om vanuit het plan van de inwoner te kunnen werken, is tijdens gesprekken (een bepaalde mate van) rust nodig, zowel bij de inwoner als bij de professional. Het maken van een plan van aanpak kost tijd.
- Voelt de professional tijd en ruimte hiervoor?

## 3. Samenwerkingsafspraken

- Professionals werken allemaal samen met de inwoner aan één plan.
- De professional neemt, indien nodig, positie in ten aanzien van het thema veiligheid. Indien inwoners niet meer mee willen werken aan het plan van aanpak en er is sprake van acute/structurele onveiligheid, wordt de meldcode huiselijk geweld en kindermishandeling doorlopen.
- Mét inwoners spreken en niet meer over inwoners spreken.





### 3. Versterken Mantelzorg - vrijwilligers



#### Inleiding

Met de vergrijzing en daarnaast de ontwikkeling dat (kwetsbare) mensen zo lang mogelijk thuis blijven wonen, neemt het aantal mantelzorgers toe. Mantelzorg is heel divers en de ondersteuningsbehoeften van mantelzorgers zijn net zo divers. Goede ondersteuning van mantelzorgers draagt eraan bij dat hun draaglast en draagkracht in evenwicht zijn. Een groot deel van de mantelzorgers redt zich prima en heeft naast informatie geen andere ondersteuning nodig. Echter, er is ook een groep mantelzorgers die een andere vorm van ondersteuning nodig heeft. Denk hierbij bijvoorbeeld aan een luisterend oor of respijtzorg.

Naast mantelzorgers zijn ook vrijwilligers onmisbaar. De samenleving doet een steeds groter beroep gedaan op vrijwilligers terwijl het aantal vrijwilligers afneemt.

Om de mantelzorgers en vrijwilligers in onze gemeenten zo goed mogelijk van dienst te kunnen zijn, is gekozen voor een lokale aanpak. Daarnaast pakken we een aantal taken regionaal (schaal Midden-Limburg West) op. Deze worden via dit uitvoeringsplan verder uitgewerkt.

#### Doelen (op basis van het beleidsplan sociaal domein 2020-2023)



Meer kwetsbare inwoners blijven op een veilige en verantwoorde manier (langer) zelfstandig wonen.



Bevorderen van de leefbaarheid en de sociale cohesie van de maatschappij.

## Subdoelen

1. Meer samenwerking tussen formele en informele zorg en ondersteuning.
2. Mantelzorgers en vrijwilligers krijgen passende ondersteuning en waardering.
3. Mantelzorgers kunnen voldoende gebruik maken van respijtzorg.

## Hoe gaan we dit doen (activiteiten) en planning van de activiteiten

Activiteit	Wie betrokken	Start	Gereed
1. Uitvoeren van een analyse naar vraag en aanbod van respijtzorg. Draagt bij aan resultaat 3.	Werkgroep met betrokken partners	2020 - Q3	2021 - Q1
2. Uitvoering (van de toegang) moet dit kunnen terugvinden in de ondersteuningsplannen. Draagt bij aan resultaat 1.	Werkgroep samen met kwaliteits-medewerkers	Doorlopend	Doorlopend
4. Aansluiten als regio gemeenten bij de landelijke campagne 'mantelzorg' en daar regionaal op inzetten. Het doel van de campagne is het creëren van bewustwording en het vergroten van de bekendheid van de ondersteuningsmogelijkheden van de mantelzorger Draagt bij aan resultaat 2.	Werkgroep	2020 - 1 <sup>e</sup> helft	2021 - 2 <sup>e</sup> helft
5. Met betrokken partijen (zoals Punt Welzijn, Synthese, aanbieders, KBO) afstemmen, hoe we mantelzorgers/vrijwilligers beter betrekken bij o.a. het opstellen van het ondersteuningsplan <sup>4</sup> . Hiervoor gebruik maken van bestaande overleggen, zoals contractgesprekken, overlegtafels en accountgesprekken. Draagt bij aan resultaat 1.	Werkgroep	Doorlopend	Doorlopend

## Resultaten

1. Mantelzorgers en vrijwilligers worden nauwer betrokken bij het opstellen van het ondersteuningsplan.
2. Mantelzorgers en vrijwilligers zijn voldoende op de hoogte van de passende ondersteuning en weten waar ze moeten zijn.
3. Vraag en aanbod respijtzorg zijn op elkaar afgestemd en nieuwe vormen zijn gerealiseerd.

## Wie zijn betrokken (intern en extern)

- Welzijnsorganisatie Synthese voor Leudal en Punt Welzijn voor Weert en Nederweert
- Medewerkers Wmo
- Hulp bij Dementie
- Adviesraden
- Algemeen Maatschappelijk Werk (AMW)
- Centrum Jeugd en Gezin (CJG)
- Zorgaanbieders

<sup>4</sup> Ondersteuningsplan is het plan dat aanbieders samen met cliënt en eventuele ondersteuners opstellen over de inzet van de ondersteuning.

### Wat meten we (zie verder bijlage 3)

- Mate waarin mogelijkheden om de mantelzorger te ondersteunen zijn besproken tijdens het Wmo-keukentafelgesprek.
- Tevredenheid onder mantelzorgers en zorgvrijwilligers over de vindbaarheid en informatievoorziening m.b.t. ondersteuning.
- Tevredenheid onder zorgvragers, mantelzorgers en zorgvrijwilligers over ondersteuning en waardering.
- Ondersteuningsbehoefte (geregistreerde) mantelzorgers.
- Aantal respijtvoorzieningen.

Jaarlijks cliënt-ervaringsonderzoek Wmo en het jaarlijkse verantwoordingsverslag van de welzijnsinstelling (tussentijds mondeling evalueren).

### Is er sprake van lopende of nieuwe pilots

Pilot	Doel	Betrokken	Start	Gereed
Aansluiten bij de Campagne Mantelzorg van het ministerie van VWS	Landelijke campagne mantelzorg lokaal verder uitrollen.	Beleid	2020 - Q1	2020 - Q4
Aansluiten bij de zorgbedwijzerapp	App waarmee direct zicht is op beschikbare crisisbedden Wmo. Zvw en Wlz.	Communicatie	2020 - Q1	2020 - Q2





## 4. Versterking jeugd en (jong) volwassenen



### Inleiding

Gemeenten hebben in de afgelopen jaren het jeugdstelsel ingericht. Er is geïnvesteerd in een basisvoorziening voor jeugdhulp en alle vormen van jeugdhulp zijn gecontracteerd. We gaan de aansluitingen tussen de basisvoorziening en de gespecialiseerde jeugdhulp en andere onderdelen van het sociaal domein verbeteren. We verbinden onderwijs (en educatie), jeugdhulp, sport, cultuur, fondsen en participatie om talentontwikkeling vorm te geven, achterstanden te voorkomen en kansongelijkheid bijvoorbeeld vanwege financiële problemen, tegen te gaan.

In de afgelopen jaren hebben gemeenten en het onderwijs de kans gegrepen om een nadere samenwerking aan te gaan. Er zijn lokale en regionale structuren opgezet met het doel passend onderwijs en jeugdhulp goed op elkaar te laten aansluiten. Ook wordt ingezet op de aansluiting naar dagbesteding (Wmo, Participatiewet) of arbeid. Deze aansluiting zou naadloos in elkaar moeten overlopen, van school naar dagbesteding, van dagbesteding naar (beschut) werk of van school naar werk. Hiermee kunnen inwoners een stap voorwaarts maken en een stap zetten op de participatieladder.

### Doelen (op basis van het beleidsplan sociaal domein 2020-2023)



Meer jeugdigen groeien gezond en veilig op en krijgen gelijke kansen talenten te ontwikkelen.



Meer inwoners hebben een gezonde leefstijl.



Meer inwoners ontwikkelen en benutten hun talenten.

Subdoelen

- Meer integrale ondersteuning (waar nodig) aan jeugdigen (en hun gezin) en jong volwassenen.
- Integrale ondersteuning wordt niet belemmerd door domeinfinanciering.
- Elke jeugdige en jong volwassene heeft voor hem/haar de meest passende opleiding gevolgd.
- Sluitende aanpak van onderwijs naar werk. Indien werk niet de best passende plek is, dan naar een andere vorm van passende dagbesteding.

### Hoe gaan we dit doen (activiteiten) en planning van de activiteiten

Activiteiten	Wie betrokken	Start	Gereed
1. Het Centrum voor Jeugd en Gezin Midden-Limburg (CJG-ML) is dé basisvoorziening met vijf taken voor jeugdhulp in onze regio (preventie, basisjeugdhulp, toegang, monitoring bij verlenging toegang en samenwerking basisvoorzieningen). We gaan met het CJG-ML diverse ontwikkelingen doorvoeren middels een pilot. Het pilotplan wordt in het eerste kwartaal 2020 opgeleverd. Draagt bij aan de resultaten 1 en 3.	Gemeenten CJG-ML	2020 - 1 <sup>e</sup> helft	2021 - 1 <sup>e</sup> helft
2. Met het CJG-ML en de aanbieders van jeugdhulp gaan we onderzoeken hoe de aansluiting tussen 1 <sup>e</sup> en 2 <sup>e</sup> lijn verbeterd kan worden. Het pilotplan wordt in het tweede kwartaal 2020 opgeleverd. Draagt bij aan de resultaten 1 en 3.	Gemeenten CJG-ML Jeugdzorg- aanbieders	2020 - 1 <sup>e</sup> helft	2021 - 1 <sup>e</sup> helft
3. Ontwikkeling van een gezamenlijke visie en ambities Het is van belang dat gemeentebesturen en schoolbesturen een gezamenlijke visie ontwikkelen op ondersteuning van jeugdigen en hun gezin bij het opvoeden, ontwikkeling en leren. Hierbij horen heldere afspraken over de gezamenlijke ambities, en wat ambities concreet betekenen voor alle lagen van de organisaties. Draagt bij aan de resultaten 1-4.	Gemeenten Samenwerkings- verbanden schoolbesturen	2019	2020 - 1 <sup>e</sup> helft
4. Pilot individuele begeleiding in de kinderopvang of het onderwijs: De laatste jaren is de behoefte aan inzet van jeugdhulp in de school enorm gegroeid tegelijkertijd is de inzet niet altijd effectief. Met drie scholen, het CJG-ML en 2 aanbieders wordt tussen september 2019 en juni 2020 onderzocht hoe het beter kan. Draagt bij aan de resultaten 1-4.	Gemeenten Latateschool Herman Broerenschool De Horst CJG-ML PSW en PGZ	2019	2020 - 1 <sup>e</sup> helft
5. De resultaten van de pilot individuele begeleiding in de kinderopvang of het onderwijs vertalen we naar de toegang, werkprocessen en samenwerking onderwijs en jeugdhulp. Draagt bij aan de resultaten 1-4.	Gemeenten Samenwerkings- verbanden schoolbesturen	2020 - 1 <sup>e</sup> helft	2020 - 2 <sup>e</sup> helft

<p>6. Behandelgroepen in (speciaal) onderwijs. In Midden-Limburg zijn behandelgroepen ontwikkeld binnen het onderwijs. Hoe draagt dit bij aan een zo “normaliserend” en regulier mogelijk aanbod voor elke jeugdige? Zouden de toegangsfuncties aan elkaar gekoppeld moeten worden, wat zou dit opleveren? Wanneer horen jeugdigen in een speciale setting? Resultaat zou kunnen zijn gezamenlijke visie en uitvoering voor onderwijszorg-landschap, gericht op hele speciale voorzieningen. Draagt bij aan de resultaten 2-4.</p>	<p>Gemeenten CJG-ML Samenwerkings- verbanden Schoolbesturen Aanbieders</p>	<p>2020 - 2<sup>e</sup> helft</p>	<p>2021 -</p>
<p>7. Verblijf (begeleiding individueel, begeleiding groep, behandeling) van jeugdigen onder schooltijd bij aanbieders. Het komt steeds meer voor dat jeugdigen verblijven bij zorgaanbieders terwijl ze geen onderwijs volgen. Ook komt het voor dat aanbieders onderwijs “in huis” halen. Kunnen gemeenten en onderwijs beter met elkaar optrekken bij deze doelgroep zodat jeugdigen integraal vanuit jeugdhulp, Wmo, participatie en/of onderwijs ondersteund worden en zo snel als mogelijk terugkeren naar het reguliere onderwijs of niet meer uitvallen. Draagt bij aan de resultaten 2-4.</p>	<p>Gemeenten CJG-ML Samenwerkings- verbanden Schoolbesturen Aanbieders</p>	<p>2020 - 1<sup>e</sup> helft</p>	<p>2020 - 2<sup>e</sup> helft</p>
<p>8. Nog steeds komt het voor dat jongeren geen onderwijs volgen. De landelijke doelstelling: geen thuiszitters langer dan 3 maanden zonder passend aanbod. Gemeenten en onderwijs gaan samen aan de slag voor deze doelgroep: analyse van de huidige situatie, verkenning van verbeterpunten en plan. Draagt bij aan de resultaten 2-4.</p>	<p>Gemeenten CJG-ML Samenwerkings- verbanden Schoolbesturen</p>	<p>2021</p>	<p>2021</p>
<p>9. Hoe kunnen we in de school preventiever werken zodat we jeugdigen en hun gezinnen eerder kunnen ondersteunen en “zware” problemen voorkomen worden? Kunnen we beter inspelen op de problemen die de scholen tegenkomen, hoe kan het CJG hierbij ondersteunen zodat we minder hoeven te schakelen naar zwaardere zorg? Draagt bij aan de resultaten 1-6.</p>	<p>Gemeenten CJG-ML Samenwerkings- verbanden Schoolbesturen</p>	<p>2021</p>	<p>2022</p>
<p>10. We versterken het bestaande overleg (voor kwetsbare jongeren met uitstroomprofiel arbeid) met uitstroomprofiel dagbesteding met extra kennis en expertise. Draagt bij aan de resultaten 5-6.</p>	<p>Onderwijs Gemeenten Werk.kom aanbieders</p>	<p>2020 - 1<sup>e</sup> helft</p>	<p>2021 - 1<sup>e</sup> helft</p>

11. Structurele samenwerking tussen beroepsonderwijs en het bedrijfsleven stimuleren zodat opleiden flexibeler en praktijkgericht kan worden ingezet. Draagt bij aan resultaat 6.	Onderwijs Bedrijfsleven gemeenten	Doorlopend	
---	---	------------	--

### Resultaten

1. Gemeenten, het CJG-ML en het onderwijs hebben een gezamenlijke visie op ondersteuning van jeugdigen (en gezinnen) en hun talentontwikkeling.
2. Deze visie is vertaald naar criteria voor de toegang van jeugdhulp in onderwijs tijd.
3. Jongeren die (dreigen) uit te vallen, worden zo vroeg mogelijk gezien en geholpen door de meest passende partner (signaleringsfunctie). Er wordt zo snel mogelijk een, op maat gemaakt, plan van aanpak gemaakt.
4. Oplossingen worden integraal bekostigd, indien nodig (onderwijs, Jeugdhulp, Wmo, Participatiewet).
5. Gezamenlijke aanpak op uitstroom van het onderwijs naar werk of dagbesteding (op het moment dat de reguliere wegen niet lukken).
6. Gezamenlijke aanpak op talentontwikkeling door gelijktijdige of volgtijdelijke inzet op dagbesteding en werk.

### Wie zijn betrokken (intern en extern)

- Gemeenten ML West, in de eerste instantie de beleidsafdelingen en de uitvoerende afdelingen, in de tweede instantie ook andere afdelingen
- GGD NML
- Welzijnsinstellingen
- Kinderopvang en onderwijs
- Centrum voor Jeugd en Gezin Midden-Limburg
- Algemeen Maatschappelijk Werk Midden-Limburg
- Zorgaanbieders
- Werkgevers

### Wat meten we (zie verder bijlage 3)

- Aantal jeugdigen met een startkwalificatie na afloop van elk schooljaar.
- De individuele inzet jeugdhulp in de kinderopvang, het onderwijs en/of onderwijstijd (omvang en intensiteit).
- Aantal thuiszitters na afloop van elk schooljaar.

### Is er sprake van lopende of nieuwe pilots

Pilot	Doel	Betrokken	Looptijd
Pilot individuele begeleiding in scholen	Onderzoeken hoe jeugdhulp effectiever en efficiënter ingezet kan worden in het onderwijs	Gemeenten, CJG en onderwijs	Juni 2020





## 5. Een goede toegang tot zorg en ondersteuning in het sociaal domein



### Inleiding

Onze inwoners willen goed geholpen worden bij hun zorg- en ondersteuningsvragen. Ze willen worden geholpen op een manier die past bij hun persoonlijke situatie en hun mogelijkheden.

Hierbij hoort een lokaal georganiseerde toegang naar een vorm van ondersteuning<sup>5</sup> verstrekt door de gemeente, die laagdrempelig en vraaggericht is. In deze toegang pakken de medewerkers ondersteuningsvragen eenvoudig op daar waar het kan. Als het nodig is, dan schalen de medewerkers van de toegang op. De toegang is voldoende toegerust, ook voor mensen met complexe problemen op meerdere leefgebieden.

De medewerkers in de toegang zetten de gewenste ondersteuning in zonder financiële drempels, maar zijn wel kostenbewust. De dienstverlening sluit aan bij de vraag van de burger en is maatwerk. De oplossing voor de één hoeft niet de oplossing voor de ander te zijn.

Integraal werken over de verschillende domeinen heen en de samenwerking met verschillende partners is goed verankerd in de structuur van de toegang.

De inzet in de komende periode is gericht op het verankeren van een aantal zaken in de huidige structuren. Denk hierbij aan zaken zoals positieve gezondheid, integraliteit, samenwerking, regievoering en afbakening. De uitwerking van deze zaken overlapt voor een groot deel met het 'Uitvoeringsplan Eén plan voor elk thuis' en het 'Uitvoeringsplan Basisvoorzieningen'. Er zal regelmatig afstemming plaatsvinden om dubbelingen te voorkomen.

### Doelen (op basis van het beleidsplan sociaal domein 2020-2023)



Meer kwetsbare inwoners blijven op een veilige en verantwoorde manier (langer) zelfstandig wonen.

<sup>5</sup> Het betreft voorzieningen in het kader van de Jeugdwet, Wmo en de Participatiewet.



Meer jeugdigen groeien gezond en veilig op en krijgen gelijke kansen talenten te ontwikkelen.



Meer inwoners hebben een gezonde leefstijl.

### Subdoelen

1. De toegangsmedewerkers werken met de visie van Eén plan voor elk thuis.
2. De toegangsmedewerkers werken goed samen met collega's op andere domeinen en onze partners.
3. Inwoners weten waar ze de juiste hulp (voorliggend of 2e lijnsondersteuning) kunnen vinden (zie ook uitvoeringsplan algemene voorzieningen).
4. Passende hulpverlening wordt alleen toegekend voor de inwoners die het nodig hebben.
5. Er is een betere aansluiting<sup>6</sup> tussen de toegangsmedewerkers en de gespecialiseerde ondersteuning.

### Hoe gaan we dit doen (activiteiten) en planning van de activiteiten

Activiteiten	Wie betrokken	Start	Gereed
<b>Integraal werken:</b> 1. Definitie omschrijven van integraal werken, (zie ook het “uitvoeringsplan Eén plan voor elk thuis”). 2. Inventarisatie maken van de ketenpartners en netwerken. 3. Zorgen voor draagvlak bij ketenpartners. 4. Binnen de eigen organisaties samenwerking zoeken met andere domeinen, elkaar leren kennen en weten wat de ander doet. 5. Met externe partners samenwerking zoeken, elkaar leren kennen en weten van elkaar wat de ander doet en waar men elkaar kan versterken. Draagt bij aan resultaat 1.	Leden van de werkgroep	2019	2020 -Q2
6. Onderzoeken of de huidige toegang(en) (fysiek, digitaal, telefonisch) voldoet/voldoen aan de doelen en resultaten. Draagt bij aan resultaten 1-4.	Leden van de werkgroep	2020 -Q2	

<sup>6</sup> Aansluiting: werken op basis van dezelfde visie, elkaars taal spreken.

7. Nader bepalen of de huidige inrichting van de toegang voldoende is toegerust voor mensen met complexe problemen op meerdere leefgebieden. <sup>7</sup> Zie ook Eén plan voor elk thuis <ol style="list-style-type: none"> <li>Beschrijven hoe het profiel van deze medewerker toegang eruit ziet</li> <li>Bepalen of dit regionaal georganiseerd kan/moet worden</li> </ol> Draagt bij aan resultaat 3.	Leden van de werkgroep	2019	2020 -Q4
8. Afbakening en kaders voor de toegang opstellen en vastleggen. Draagt bij aan resultaat 4.	Beleid en uitvoering gemeenten, (Wmo/Vraagwijzer/Participatie /SDV/RP-LMC) CJG-ML Gecertificeerde instellingen	2019	2020 -Q4
9. Evaluatie momenten van door de toegangsmedewerkers (om de effecten van de dienstverlening goed te kunnen volgen) inbedden in de werkprocessen. Draagt bij aan resultaat 2-3.	Leden van de werkgroep	2020 -Q1	2020 -Q3
10. Monitoring evaluaties voor jeugdhulp, Wmo participatie/RMC_LP-LL Draagt bij aan resultaat 2-3.			Doorlopend en op onderdelen nog in te richten.
11. Organiseren dat de aansluiting tussen de toegangsmedewerkers en de gespecialiseerde ondersteuning verbetert. Draagt bij aan resultaat 2.	Beleid Jeugd CJG-ML Beleid/Wmo/P W/SDV/LP-RMC/LL	2019	2020 - Q4

## Resultaten

- De toegang is laagdrempelig en goed vindbaar.
- De toegangsmedewerkers en professionals van diverse organisaties weten elkaar sneller te vinden en komen, indien nodig, tot integrale oplossingen. Dit geldt in het bijzonder bij zorg- en/of ondersteuningsvragen van inwoners met problemen op meerdere leefgebieden.
- De toegangsmedewerkers zijn voldoende toegerust, ook voor mensen met complexe problemen op meerdere leefgebieden.
- Voor de toegangsmedewerkers is helder tot hoever de dienst- en hulpverlening gaat (kaders en afbakening).

## Wie zijn betrokken (intern en extern)

Voor het uitvoeringsplan toegang geldt dat er (grote) overlap is met het uitvoeringsplan Eén plan voor elk thuis. Daarnaast is er overlap met het uitvoeringsplan basisvoorzieningen.

<sup>7</sup> Sluit ook aan met de doelgroep cliënten die overkomen vanuit Beschermd Wonen / Beschermd Thuis

- Medewerkers uitvoering (o.a. Jeugd, Wmo, Participatie, RMC/leerplicht, schulddienstverlening, leerlingenvervoer)
- Welzijnsorganisaties (Synthese, Punt Welzijn, AMW-ML, CJG)
- Woningcorporaties
- Combinatiefunctionarissen
- Leefbaarheidsregisseurs
- Zorgaanbieders
- Inwoners/gebruikers
- Afdeling communicatie
- Wijkverpleging
- Praktijk ondersteuners / huisartsen
- Samen aan de slag (de Ring)

### Wat meten we (zie verder bijlage 3)

- Tevredenheid inwoners, onder andere over de laagdrempeligheid, kwaliteit en bejegening door de toegang.

### Is er sprake van lopende of nieuwe pilots

Pilot	Doel	Wie betrokken	Start	Gereed
Samen aan de slag (de ring)	In 2022 doet iedereen mee, telt iedereen mee en draagt iedereen bij naar eigen kracht. De actielijn de ring is gericht op integraal werken en samenwerking tussen verschillende partijen	Uitvoering / beleid / aanjager	2018-2 <sup>e</sup> helft	2022
Operationele werkgroep toegang Jeugd	Gericht op verbeterpunten in de werkprocessen naar aanleiding van knelpunten en/of vermindering van bureaucratie	Uitvoering / beleid (Jeugd)	2019	2020-2 <sup>e</sup> helft
Operationele werkgroep toegang Wmo	Gericht op verbeterpunten in de werkprocessen naar aanleiding van knelpunten en/of vermindering van bureaucratie	Uitvoering en beleid (Wmo)	2019-2 <sup>e</sup> helft	2020-2 <sup>e</sup> helft
Operationele werkgroep toegang Participatie	Gericht op verbeterpunten in de werkprocessen naar aanleiding van knelpunten en/of vermindering van bureaucratie	Uitvoering / beleid (PW)	n.t.b.	2020-2 <sup>e</sup> helft
Operationele werkgroep toegang Schulddienstverlening	Gericht op verbeterpunten in de werkprocessen naar aanleiding van knelpunten en/of vermindering van bureaucratie	Uitvoering / beleid (SDV)	n.t.b.	
Operationele werkgroep toegang Leerplicht-RMC Leerlingen vervoer	Gericht op verbeterpunten in de werkprocessen naar aanleiding van knelpunten en/of vermindering van bureaucratie	Uitvoering / beleid (LP-RMC-LL)	n.t.b.	



## 6. Inwoners doen en tellen mee (participatie)



### Inleiding

De samenleving wordt steeds complexer waardoor een groeiende groep mensen moeite heeft mee te doen. Het niet of in mindere mate participeren brengt echter een risico met zich mee om onder andere in een sociaal isolement te raken, lichamelijke en mentale gezondheidsproblemen te krijgen en in armoede terecht te komen. Arbeidsparticipatie draagt bij aan zelfredzaamheid van de inwoners maar is niet de enige manier om mee te doen. Meedoen kan op vele manieren. Via (begeleid) werk, onderwijs, dagbesteding, vrijwilligerswerk maar ook via sport, cultuur en verenigingsleven.

### Doelen (op basis van het beleidsplan sociaal domein 2020-2023)



Meer jeugdigen groeien gezond en veilig op en krijgen gelijke kansen talenten te ontwikkelen.



Meer inwoners hebben een gezonde leefstijl.



Meer inwoners ontwikkelen en benutten hun talenten.



Bevorderen van de leefbaarheid en de sociale cohesie van de maatschappij.

## Subdoelen

1. Zo min mogelijk kwetsbare jongeren zitten thuis zonder zinvolle dag invulling.
2. Nieuwkomers doen zo snel mogelijk mee in onze samenleving.
3. Meer integrale ondersteuning (waar nodig) aan inwoners bij participatie.
4. Integrale ondersteuning wordt niet belemmerd door domeinfinanciering.
5. Meer inwoners zijn zich ervan bewust dat ze zich blijven ontwikkelen.
6. Grotere maatschappelijke en arbeidsparticipatie van inwoners.
7. Meer inwoners met financiële zorgen of problemen worden bereikt en ondersteund.
8. Meer ondersteuning is passend bij de behoefte (onder andere door inzichten van ervaringsdeskundigen).

## Hoe gaan we dit doen (activiteiten) en planning van de activiteiten

Activiteiten	Start	Gereed
1. Bij het stellen van participatiedoelen werken we volgens de uitgangspunten en methodiek van positieve gezondheid en de visie Eén plan voor elk thuis. Draagt bij aan resultaat 5.	2020	2022
1a Kennis opdoen en uitdragen breed binnen de organisaties en partners.	2020 - 1 <sup>e</sup> helft	2020 - 2 <sup>e</sup> helft
1b Professionals trainen binnen de eigen organisaties en partners.	2020 - 2 <sup>e</sup> helft	2021 - 1 <sup>e</sup> helft
1c Instrumenten inventariseren en indien nodig ontwikkelen die bijdragen aan positieve gezondheid.	2020 - 2 <sup>e</sup> helft	2021 - 1 <sup>e</sup> helft
1d Externe en interne partners met elkaar in verbinding brengen, zodat ze gebruik maken van elkaars expertise, kennis en kunde.	Doorlopend	Doorlopend
2. Een sluitend aanbod realiseren aan voorzieningen op het gebied van scholing, werk, vrijwilligerswerk of dagbesteding. Draagt bij aan resultaat 1 en 5.	2021 - 1 <sup>e</sup> helft	2021 - 2 <sup>e</sup> helft
2a Het aanbod inventariseren, analyseren, verbinden en/of initiëren.	2020 - 1 <sup>e</sup> helft	2021 - 1 <sup>e</sup> helft
2b De professionals leren op basis van de talenten van inwoners maatwerk voorzieningen gelijktijdig en/of volgtijdig in te zetten.	2020 - 2 <sup>e</sup> helft	2021 - 1 <sup>e</sup> helft
2c Kansrijk in de wijk door ontwikkelen vanuit onderwijs, Wmo en Participatie.	2020 - 1 <sup>e</sup> helft	2020 - 2 <sup>e</sup> helft
2d Beleidsmedewerkers Wmo, Participatiewet en Jeugdhulp stemmen structureel af (inhoudelijk en financieel).	Doorlopend	Doorlopend
2e Netwerk van werkgevers versterken en uitbreiden. Draagt bij aan resultaat 2.	Doorlopend	Doorlopend
3. Gemeente zet actief in op maatschappelijke participatie van inwoners, in het bijzonder: <ul style="list-style-type: none"> <li>• uitkeringsgerechtigden die nog niet actief zijn</li> </ul>	Doorlopend	Doorlopend

<ul style="list-style-type: none"> <li>• scholieren in de vorm van maatschappelijke zinvolle activiteiten binnen de onderwijsprogramma's</li> <li>• ouderen, mensen met een beperking of chronisch zieken</li> </ul> <p>Hierbij wordt de huidige inzet geïnventariseerd en doorontwikkeld waar wenselijk. Draagt bij aan resultaat 1 en 5.</p>		
<p>4. We ontwikkelen een methodiek om ervaringsdeskundigen, jeugdigen meer te betrekken bij beleidsvoorbereiding. Draagt bij aan resultaat 7.</p>	2020 - 2 <sup>e</sup> helft	2021 - 1 <sup>e</sup> helft
<p>5. Er wordt actief ingezet op het vergroten van de Nederlandse taalvaardigheid en de gezamenlijke aanpak m.b.t. het verlagen van laaggeletterdheid. Draagt bij aan resultaat 3.</p>	2020 - 1 <sup>e</sup> helft	2021 - 1 <sup>e</sup> helft
<p>5a We blijven inzetten op de bestaande initiatieven zoals Taalcoaching op maat, taalhuis, taalcafé, digisterker, klik &amp; tik. Draagt bij aan resultaat 3.</p>	Doorlopend	Doorlopend
<p>5b We ontwikkelen een regionaal plan laaggeletterdheid 2021 en verder.</p>	2020 - 2 <sup>e</sup> helft	2021 - 1 <sup>e</sup> helft
<p>6. We implementeren de nieuwe wet inburgering. Inburgering is onderdeel van het brede sociale domein. Gemeente voert de regie. Draagt bij aan resultaat 3.</p>	2020 - 2 <sup>e</sup> helft	2021 - 1 <sup>e</sup> helft
<p>7. We zetten in op schuldpreventie en vroegsignalering. Draagt bij aan resultaat 4.</p>	Doorlopend	Doorlopend
<p>7a De aanpak vroeg eropaf wordt doorontwikkeld.</p>	2020 - 2 <sup>e</sup> helft	2021 - 1 <sup>e</sup> helft
<p>7b Informatie over financiële ondersteuning maken we meer bekend.</p>	Doorlopend	Doorlopend
<p>8. Burgerinitiatieven worden bevorderd en aangemoedigd. Draagt bij aan resultaat 6.</p>	Doorlopend	Doorlopend
<p>9. We realiseren een breed, actief en multidisciplinair overleg over kwetsbare jongeren, die zonder interventie wellicht geen vervoltraject in scholing of arbeid verkrijgen. Indien nodig wordt passende ondersteuning geboden. Draagt bij aan resultaat 1 en 5.</p>	2020 - 2 <sup>e</sup> helft	2020 - 2 <sup>e</sup> helft

## Resultaten

1. Inwoners kunnen terecht voor ondersteuning, dagbesteding, vrijwilligerswerk en/of sociale contacten bij een uitgebreid netwerk van instanties met een divers en laagdrempelig aanbod op gebied van zorg, welzijn, verenigingsleven.
2. Er is een breed netwerk van werkgevers met (leer)werkplekken, stageplekken, werkervaringsplekken, BBL-opleidingsplekken gerealiseerd.
3. De Nederlandse taalvaardigheid van inwoners is vergroot.
4. Inwoners met financiële zorgen of problemen maken eerder gebruik van diensten in het kader van schuldp preventie en schulddienstverlening.
5. Er is een sluitende aanpak van onderwijs naar arbeid voor kwetsbare jongeren.
6. Er zijn meer burgerinitiatieven.
7. Ervaringsdeskundigen en jeugdigen zijn meer betrokken bij beleidsvoorbereiding.

## Wie zijn betrokken (intern en extern)

- Zorg- en welzijnsorganisaties
- Onderwijsinstellingen (formeel en non-formeel)
- Taalaanbieders
- Bedrijfsleven
- Re-integratiebedrijven
- Verenigingen
- Woningbouwverenigingen
- Overheid
- Sociale werkvoorziening
- GGD
- Schuldhulpverlening
- Fondsen
- Inwoners
- Cliëntenraden
- Wijk- en dorpsraden
- Ervaringsdeskundigen
- Schuldeisers, waaronder energieleverancier.

## Wat meten we (zie verder bijlage 3)

- Het aantal inwoners dat deelneemt aan trajecten in het kader van (re-) integratie, de status en de resultaten van de trajecten.
- Het aantal inwoners dat deelneemt aan trajecten in het kader van schulddienstverlening, de status en resultaten van de trajecten.

## Is er sprake van lopende of nieuwe pilots

<b>Pilots/ experimenten</b>
Proeftuin bewegen in openbare ruimte (gemeente Nederweert)
Leefstijlcoach (gemeente Nederweert)
Pilot arbeidsgerichte begeleiding / simpel switchen in de Participatieketen (Arbeidsmarktregio Midden-Limburg)
Pilot duale trajecten (gemeenten Nederweert en Weert) in het kader van de Veranderopgave inburgering.
Pilot duale trajecten voor kwetsbare groepen (gemeente Leudal) in het kader van de Veranderopgave inburgering.
Pilot brede intake en Plan Inburgering en Participatie (gemeenten Weert en Nederweert) in het kader van de Veranderopgave inburgering.



<p>Procesaanpak Samen aan de Slag! In 2022 doet iedereen mee, telt iedereen mee en draagt iedereen bij naar eigen kracht. Alle talenten komen tot ontwikkeling; voor het individu en voor de samenleving (gemeenten Nederweert en Weert). Met de Experimenteerregeling Samen aan de Slag! worden partners financieel ondersteund door de gemeenten op weg naar de waardengedreven samenwerking.</p>
<p>Actielijn 'Thuis van de wijk' (Samen aan de slag!) In 2022 heeft elke wijk of kern een 'Thuis van de wijk', waar inwoners, vrijwilligers en professionals elkaar helpen en ondersteunen.</p>
<p>Actielijn 'Kindontwikkelcentrum' (Samen aan de Slag!) In 2022 hebben we een natuurlijke omgeving voor ouders en kinderen rondom de ontwikkeling van elk kind/jongere.</p>
<p>Actielijn 'Leren en werken voor alle jongeren'(Samen aan de Slag!) In 2022 volgen alle jongeren onderwijs, zijn actief op de arbeidsmarkt òf zijn bezig met een combinatie van leren en werken.</p>
<p>Actielijn 'Inwoners in regie' (Samen aan de slag!) In 2022 bepaalt de inwoner zijn bestemming en wordt daarbij ondersteund door de professional. De inwoner heeft daarin de regie.</p>
<p>Actielijn 'Verbindend organiseren' (Samen aan de slag!) In 2022 werken bedrijfsleven, re-integratiebedrijven en onderwijs intensief samen met als doel leerlingen zoveel mogelijk te laten leren in de echte wereld.</p>
<p>Actielijn 'Sterke schouders in de samenleving' (Samen aan de slag!) In 2022 zijn vrijwilligers en mantelzorgers, de sterke schouders in onze samenleving, nog sterker gemaakt, door professionals die kennis delen, vaardigheden bij brengen, ondersteunen, stimuleren en faciliteren.</p>
<p>Actielijn 'De ring' (Samen aan de slag!) In 2022 bestaat er een waardengedreven samenwerking en infrastructuur waardoor iedere inwoner met een (hulp)vraag op een eenvoudige wijze terecht kan bij iedere aanbieder die op de ring is aangesloten.</p>
<p>Actielijn 'Platform samen aan de slag' (Samen aan de slag!) In 2022 bestaat er een digitale vindplaats van professionals en inwoners aan de hand van een smoelenboek en een sociale kaart.</p>
<p>Perspectief op Werk (Arbeidsmarktregio Midden-Limburg) regionaal actieplan waarmee de kansen op de arbeidsmarkt door inzetten op diverse maatregelen beter worden benut.</p>
<p>Door inzicht aan de slag (Arbeidsmarktregio Midden-Limburg) Regionaal actieplan om de krapte op de arbeidsmarkt te bestrijden.</p>
<p>Jaarplan Uitgangspuntennotitie arbeidsmarkttoeleiding van mensen met een afstand tot de arbeidsmarkt 2020 (arbeidsmarktregio Midden-Limburg)</p>
<p>Het Mensontwikkelbedrijf (Doel van het Mens Ontwikkelbedrijf is om effectiever en gericht te werken om duurzame uitstroom naar werk en/of participatie in de samenleving te realiseren). (gemeente Leudal)</p>

## Bijlage 1

### Dwarsverbanden Regionaal uitvoeringsplan Sociaal Domein 2020 t/m 2021

	1. Basis & algemene voorzieningen	2. Eén plan voor elk thuis	3. Versterken mantelzorg en vrijwilligers	4. Versterking jeugd en jong volwassenen	5. Toegang zorg en ondersteuning	6. Inwoners doen en tellen mee (participatie)
1. Basis en algemene voorzieningen		XX	XX	XX	X	XX
2. Eén plan voor elk thuis	XX		X	XXX	XXX	XXX
3. Versterken mantelzorg en vrijwilligers	X	X			XX	X
4. Versterking jeugd en jong volwassenen	XX	XXX	X		X	XX
5. Toegang zorg en ondersteuning	X	XXX	XX	X		X
6. Inwoners doen en tellen mee (participatie)	XX	XXX	X	XX	X	

## Bijlage 2

Trekkers en leden van de werkgroep	Rol	Vertegenwoordigd	Benodigde financiën
<b>Preventie</b>			
Josephien Tullemans	trekker	Gemeente Nederweert	
Linda Vriens	trekker	Gemeente Weert	
Petra Leunissen	trekker	Gemeente Leudal	
<b>Basisvoorzieningen</b>			
Linda Vriens	trekker	Gemeente Weert	Vooralsnog is de insteek binnen bestaande budgetten de ontwikkeling in gang te zetten. De verwachting is dat er budget nodig is tijdens de ontwikkelfase bijvoorbeeld voor experimentele pilots. We zoeken dan naar bestaand beschikbaar budget, eventueel subsidies en cofinanciering, indien nodig komen we met een voorstel.
Noud Kessels	participeert	Gemeente Nederweert	
Emile Dings	participeert	Gemeente Leudal	
Joey van Beers	participeert	Gemeente Nederweert	
Marie-Michelle Stokbroeks	participeert	Gemeente Weert	
In de externe schil nemen personen van AMW-ML, CJG, Punt Welzijn en Synthese deel			
<b>Eén Plan voor elk thuis</b>			
<i>Werkgroep 1 gemeenten - inhoudelijke aansturing</i>			In de eerste instantie zijn financiële middelen nodig voor een projectleidersfunctie als aanjager van dit thema. Hierin is voorzien middels gelden uit het transformatiefonds Jeugdhulp. In de tweede instantie zal dit nader bepaalt moeten worden.
Sten Geertman	trekker	Gemeenten MLWest	
Gonnie Poell	participeert	Gemeenten MLWest	
Noud Kessels	participeert	Gemeente Nederweert	
Nancy Peeters	participeert	Gemeente Weert	
Chantal Timmermans	participeert	Gemeente Leudal	
<i>Werkgroep 2 meedenken</i>			
Sten Geertman	trekker	Gemeenten MLWest	
Gonnie Poell	participeert	Gemeenten MLWest	
Thomas Frohn	participeert	MET-Ggz (GGZ sector)	
Sylvia Jochems	participeert	PSW (VG sector)	
Sara Geenen	participeert	Werkbegeleider PP	
Ine Eussen	participeert	BJZ	

Bas Bonten	participeert	Regio Oost	
<b>Mantelzorg en vrijwilligers</b>			
Lonneke Linden	trekker	Gemeente Leudal	Het uitvoeringsplan wordt gefinancierd vanuit de bestaande budgetten voor mantelzorg en vrijwilligers. Vooralsnog is de insteek binnen bestaande budgetten de ontwikkeling in gang te zetten.
Marjo Janssen	participeert	Gemeente Weert	
Karin van Diessen	participeert	Gemeente Nederweert	
<b>Versterking Jeugd en (jong) volwassenen</b>			
<i>Projectgroep 1 gemeentelijke aansturing</i>			Vooralsnog is de insteek binnen bestaande budgetten de ontwikkeling in gang te zetten. Wanneer evalueren we het proces (minimaal eenmaal per 2 jaar) Eind 2020 eventueel tussentijds bijstellen en 2021 vervolg uitvoeringsplan.
Sten Geertman	trekker	Gemeenten MLWest	
Gonnie Poell	trekker	Gemeenten MLWest	
Chantal Timmermans	participeert	Gemeente Leudal	
Bram Manders	participeert	Gemeenten MLOost	
<i>Projectgroep 2 Inhoudelijke aansturing</i>			
Sten Geertman	trekker	Gemeenten MLWest	
Gonnie Poell	trekker	Gemeenten MLWest	
Chantal Timmermans	participeert	Gemeente Leudal	
Bram Manders	participeert	Gemeenten MLOost	
Nicole Slegers	participeert	SWV PO 3103	
Henk Winkelman	participeert	SWV VO 3103	
Neeltje Cox	participeert	SWV VO 3102	
Johan van den Beuken	participeert	SWV PO 3102	
Arie de Bont	Participeert	AMW en CJG-ML	
<i>Werkgroep Individuele begeleiding</i>			
Sten Geertman	trekker	Gemeenten MLWest	
Bram Manders	participeert	Gemeenten MLOost	
Frans van Erp	participeert	Zorgkantoor CZ	
Johan van den Beuken	participeert	SWV PO 3102	

Ingrid Voglar	participeert	CJG-ML	
Marjolein Dohmen	participeert	PSW	
Marielle Willems	participeert	PGZ	
Marianne Beckers	participeert	Herman Broerenschool	
Patricia Linssen	participeert	De Horst	
Mandy Sollman	participeert	Latatseschool	
<i>Werkgroep Groei</i>			
Sten Geertman	trekker	Gemeenten MLWest	
Bram Manders	participeert	Gemeenten MLOost	
Chantal Timmermans	participeert	Gemeente Leudal	
Johan van den Beuken	participeert	SWV PO 3102	
Marijke Schouten	participeert	CJG-ML	
Luuk Venner	participeert	Hoeve de Kaolder	
Guido Nijboer	participeert	De Wijnberg	
<b>Een goede toegang</b>			
Katja Gerasimova	trekker	Gemeente Nederweert	Vooralsnog is de insteek de ontwikkelingen binnen bestaande budgetten tot stand te brengen. De verwachting is dat er budget nodig is tijdens de ontwikkelfase bijvoorbeeld voor experimenteer ruimte of personele inzet. Indien nodig wordt er een voorstel voorgelegd aan het MT.
Rianne Verhoeven	trekker	Gemeente Leudal	
Petra van Haren	participeert	Gemeente Weert	
Sylvia Broekmans	participeert	Gemeente Nederweert	
Jacqueline Brouwer	participeert	Gemeenten MLWest	
Sten Geertman	participeert	Gemeenten MLWest	
<b>Inwoners doen en tellen mee</b>			
Rachel Smeelen	trekker	Gemeente Nederweert	Vooralsnog wordt de ontwikkeling in gang gezet binnen de bestaande budgetten. Er is voor de pilots duale trajecten, duale trajecten voor kwetsbare groepen en brede intake en PIP Rijks subsidie ontvangen. Voor maatregelen in het kader van Perspectief op Werk ontvangt de arbeidsmarktregio Midden-Limburg eveneens middelen van het Rijk. Mocht er verder nog budget nodig zijn tijdens de ontwikkelfase zoeken we in eerste instantie naar bestaand beschikbaar budget, eventueel subsidies en cofinanciering. Indien nodig gaan we met een voorstel naar colleges/raden.
Lilian van Grimbergen	trekker	Gemeente Weert	
Geert Cuijpers	trekker	Gemeente Leudal	
Judith Strous	participeert	Gemeente Nederweert	
Jan van Riet	participeert	Gemeente Nederweert	
Maurice Lamers		Gemeente (N')weert	

## Bijlage 3

### Hoe en wanneer meten we de resultaten

Welk thema	Wat gaan we meten	Hoe gaan we meten	Wanneer gaan we meten	Indicator voor resultaat
Alle thema's	Pilots worden intensief gevolgd. Indicatoren worden bepaald per pilot	Wordt bepaald bij start pilot	Passend bij duur pilot	
Alle thema's	Indicatoren worden gedurende uitvoering van het uitvoeringsplan verder ontwikkeld	We gaan na welke informatie en data al beschikbaar zijn. Bij het meten wordt hier zoveel mogelijk bij aangesloten	NTB	
Algemene + basis voorzieningen	Tevredenheid over de toegankelijkheid van basis- en algemene voorzieningen	Opnemen in bestaande cliëntervaringsonderzoeken	Frequentie bestaande onderzoeken	Resultaat 1
Algemene + basis voorzieningen	Tevredenheid bij enkele geselecteerde basis en/of algemene voorzieningen	Meten bij gebruikers van de betreffende voorzieningen	Frequentie bestaande onderzoeken	Resultaat 2
Algemene + basis voorzieningen	Tevredenheid aanbod basis- en algemene voorzieningen	Opnemen in bestaande cliëntervaringsonderzoeken	Frequentie bestaande onderzoeken	Resultaat 2
Algemene + basis voorzieningen	Tevredenheid over de vindbaarheid van informatie over basis- en algemene voorzieningen	Opnemen in bestaande cliëntervaringsonderzoeken	Frequentie bestaande onderzoeken	Resultaat 3
Algemene + basis voorzieningen	Gemiddelde kosten per 2 <sup>e</sup> lijnsondersteuning	Middels (kwartaal)rapportages	Elk kwartaal	Resultaat 4

Algemene + basis voorzieningen	Aantal cliënten met een 2 <sup>e</sup> lijnsondersteuning	Middels (kwartaal)rapportages	Elk kwartaal	Resultaat 4
Algemene + basis voorzieningen	Gebruik algemene voorzieningen	GGD-monitor ouderen en volwassenen én rapportage aanbieders algemene voorzieningen	Elk jaar/elke vier jaar	Resultaat 4
Eén plan voor elk thuis	<p>Ervaring op enkele belangrijke “waarden” van de visie op hulp- en dienstverlening:</p> <ul style="list-style-type: none"> <li>• Is er gewerkt vanuit het perspectief van de cliënt;</li> <li>• De cliënt heeft en houdt regie tenzij...;</li> <li>• De cliënt wordt ondersteund bij zijn/haar volledige leefomgeving (integraal);</li> <li>• Effecten voor de cliënt.</li> </ul>	Metten van ervaringen van inwoners, waar mogelijk opnemen in de bestaande cliëntervaringsonderzoeken en systemen	NTB	Resultaat 1-4
Mantelzorg	Mate waarin mogelijkheden om de mantelzorger te ondersteunen zijn besproken tijdens het Wmo-keukentafelgesprek	Cliëntervaringsonderzoek Wmo	Elk kwartaal	Resultaat 1
Mantelzorg	Tevredenheid onder zorgvragers, mantelzorgers en zorgvrijwilligers over de vindbaarheid en informatievoorziening m.b.t. ondersteuning	Metten van ervaringen door de welzijnsorganisatie bij geregistreerde zorgvragers, mantelzorgers en zorgvrijwilligers	Continu	Resultaat 2

Mantelzorg	Tevredenheid onder zorgvragers, mantelzorgers en zorgvrijwilligers over ondersteuning en waardering	Meten van ervaringen door de welzijnsorganisatie bij geregistreeerde zorgvragers, mantelzorgers en zorgvrijwilligers	Continu	Resultaat 2
Mantelzorg	Ondersteuningsbehoefte (geregistreeerde) mantelzorgers	GGD-monitor volwassenen en ouderen	Elke 4 jaar	Resultaat 2-3
Mantelzorg	Aantal respijtvorzieningen	GGD-monitor jeugd GGD-monitor volwassenen en ouderen  Respijtvorzieningen nader in kaart brengen	Elke 4 jaar	Resultaat 3
Versterking jeugd en (jong) volwassenen	Aantal jeugdigen met een startkwalificatie na afloop van een schooljaar	RMC factsheet ministerie van Onderwijs	Jaarlijks	Resultaat 1-4
Versterking jeugd en (jong) volwassenen	De individuele inzet jeugdhulp in de kinderopvang, het onderwijs en/of onderwijstijd (omvang en intensiteit)	Jaarrapportage jeugd	Elk kwartaal/jaarlijks	Resultaat 2
Versterking jeugd en (jong) volwassenen	Aantal thuiszitters na afloop van elk schooljaar	Jaarverslag leerplicht RMC Gemeente Weert, Nederweert en Leudal	Jaarlijks	Resultaat 3



Een goede toegang tot zorg en ondersteuning in het sociaal domein	Tevredenheid inwoners, onder andere over de laagdrempeligheid, kwaliteit en bejegening door de toegang	Tevredenheidsonderzoeken <ul style="list-style-type: none"> <li>• Wmo</li> <li>• CJG</li> <li>• Jeugd</li> <li>• Participatie via uitvoeringsorganisatie(werk.kom)</li> <li>• Gesprek met cliëntenvertegenwoordiging over resultaten tevredenheidsonderzoek</li> <li>• Aantal bezwaarschriften/klachten</li> </ul>	Frequentie bestaande onderzoeken  Jaarlijks  Jaarlijks	Resultaat 1-4
Inwoners doen en tellen mee	Het aantal inwoners dat deelneemt aan trajecten in het kader van (re-) integratie, de status en resultaten van de trajecten	Jaarrapportage	Jaarlijks	Resultaat 1
Inwoners doen en tellen mee	Het aantal inwoners dat deelneemt aan trajecten in het kader van schulddienstverlening, de status en resultaten van de trajecten	Jaarrapportage	Jaarlijks	Resultaat 4