

Coalitieakkoord

2026 - 2030

Samen voor Lingewaard

oplossingsgericht

realistisch

betrouwbaar

participatie

daadkracht

samen

stabiel

toekomstgericht

mogelijkheden

betaalbaar

haalbaar

Inleiding

In dit coalitieakkoord presenteren wij onze plannen voor de komende vier jaar. Met deze plannen willen we Lingewaard nog bruisender, veiliger en leefbaarder maken voor ons én voor de generaties die na ons komen.



Samen met onze inwoners

Voor, door en vooral mét onze inwoners. Dit akkoord stelt onze inwoners centraal, maar wel met onze blik op de wereld gericht. De hier gepresenteerde plannen voor de komende vier jaar beginnen en eindigen bij inwoners, ondernemers en maatschappelijke organisaties van ons mooie Lingewaard. Immers, alleen ga je sneller, maar samen kom je verder.

Het hebben van realistische ambities betekent ook het maken van duidelijke keuzes. Of het nu gaat om voldoende woningen, een goede en veilige bereikbaarheid in de gemeente, het behoud van ons groene dorpse karakter en het bruisende verenigingsleven. We kunnen niet alles en we kunnen niet alles tegelijk.

We leggen de nadruk op haalbaarheid en betaalbaarheid. Een realistisch beleid.

Daarbij werken we oplossingsgericht en denken in mogelijkheden. Wij presenteren deze toekomstplannen terwijl er in de wereld grote geopolitieke spanningen spelen. Stabiliteit en een doorlopende lijn op lokaal niveau zijn dan van groot belang. Dit akkoord is geschreven met de kennis van nu, anno mei 2026. Wat de toekomst ook brengt, dit akkoord legt een stevige basis voor de komende vier jaar: toekomstgericht en realistisch.



1. Elke woning telt!

Tot 2035 blijven we groeien tot een gemeente met bijna 55.000 inwoners. Lingewaard heeft dus te maken met een grote en groeiende woningbehoefte. De druk op de woningmarkt is hoog en raakt alle doelgroepen: starters, ouderen, alleenstaanden en gezinnen. Voldoende en passende woningen zijn essentieel voor leefbare kernen, sociale samenhang en economische vitaliteit. **Woningbouw blijft een van de belangrijkste prioriteiten van deze coalitie.** Voor al onze inwoners moet Lingewaard een plek blijven om te wonen, werken en recreëren.



Mét de regio, voor Lingewaard

We sluiten aan bij de regionale afspraken en zetten volop in op de uitvoering van de **Woondeal 2.1**. Onze ambitie is om in de komende vier jaar in elke kern in ieder geval één woningbouwontwikkeling mogelijk te maken. Daarmee zorgen we voor een evenwichtige spreiding van woningbouw binnen de gemeente. Waar dit stedenbouwkundig en ruimtelijk passend is, bouwen we óók in de hoogte. Tegelijkertijd zijn we realistisch: externe factoren zoals netcongestie, stikstofproblematiek en schaarste aan bouwcapaciteit vragen om een zorgvuldige afweging en kunnen invloed hebben op onze ambities.

Regie op woningbouw vinden wij essentieel. Daarom zetten we de ingezette koers van **actief grondbeleid** voort en streven we ernaar om strategische grondposities te behouden of te verwerven. Dit geeft ons meer invloed op tempo, kwaliteit, betaalbaarheid en programmering van woningbouw. Bij actief grondbeleid horen ook heldere keuzes en zorgvuldig risicomanagement, zodat financiële risico's beheersbaar blijven.

Bouwen naar behoefte

De samenstelling van huishoudens verandert. Het aantal een- en tweepersoonshuishoudens blijft toenemen en vraagt om een ander type woningen. We spelen hier actief op in, zodat alle doelgroepen, nu en in de toekomst, kansen krijgen op een passende woning. Waar mogelijk faciliteren we **woningsplitsing, (pre)mantelzorgwoningen en andere slimme oplossingen** binnen de bestaande woningvoorraad. Bij de ontwikkeling van nieuwe woonwijken maken wij ruimte voor woonvormen waarin wonen en zorg samengaan. Daarbij hebben we nadrukkelijk oog voor onze eigen inwoners, zoals volwassen kinderen die langdurig thuis wonen en in de eigen kern een volgende stap willen zetten. De starterslening blijft een belangrijk instrument om starters te helpen op eigen benen te gaan staan. Deze wordt waar nodig aangepast of uitgebreid.

Duidelijkheid voor inwoners

De wet- en regelgeving rondom bouwen en ruimtelijke ontwikkeling is complex en voortdurend in beweging. Voor inwoners met **kleine (bouw)initiatieven** is het vaak lastig om de juiste informatie te vinden en de juiste procedures te doorlopen.

Wij vinden het van groot belang dat inwoners weten waar zij aan toe zijn en laagdrempelig bij de gemeente terecht kunnen met vragen. Daarom investeren we in persoonlijk contact, duidelijke(re) communicatie en een toegankelijke(re) organisatie. We verbeteren onze website, met heldere uitleg over procedures, mogelijkheden en beperkingen.

Randvoorwaarden voor ontwikkelingen

Woningbouw gaat hand in hand met kwaliteit van de leefomgeving. We stellen daarom duidelijke randvoorwaarden aan nieuwe ontwikkelingen. We behouden en versterken waar mogelijk het groen in (en rondom) onze kernen en zetten in op een aantrekkelijke, gezonde leefomgeving. Onze kernen mogen niet aan elkaar groeien.

Het eigen, **herkenbare karakter van elke kern blijft centraal staan** en blijft wat ons betreft behouden. Om woningbouw mogelijk te maken zonder de leefbaarheid aan te tasten, hanteren we **passende parkeernormen**. Inbreiding binnen bestaand, bebouwd gebied heeft onze voorkeur. Uitbreiding is niet uitgesloten, maar benaderen we terughoudend. We doen dit alleen als het kan worden ingepast en bijdraagt aan de ruimtelijke kwaliteit.

Geactualiseerde omgevingsvisie

De omgevingsvisie wordt geactualiseerd en vormt het kader voor toekomstige ruimtelijke keuzes. Hierover gaan we in de komende bestuursperiode het gesprek aan met de raad. Onderdeel van dit gesprek zal ook zijn **hoe wij onze gemeente zien in de toekomst**. In de omgevingsvisie nemen we onder andere kleinschalige, economische en recreatieve ontwikkelingen op. Ook de randvoorwaarden en uitbreidingsrichtingen voor toekomstige woningbouw en andere ruimtelijke ontwikkelingen, zoals mobiliteit en landschap, worden hierin vastgelegd.

Vrijkomend maatschappelijk vastgoed

Bij vrijkomend maatschappelijk vastgoed zoals schoolgebouwen of andere accommodaties die in gemeentelijke handen zijn, geven we de voorkeur aan woningbouw en aan woonvormen zoals buurtzorghuizen. In buurtzorghuizen staan zorg en het naar elkaar omzien centraal. Dit biedt kansen om woningen toe te voegen op locaties die vaak al goed passen in de kern en aansluiten bij de voorzieningenstructuur. Het herbestemmen van vrijkomend maatschappelijke vastgoed heeft in onze ogen een **maatschappelijke meerwaarde** en sluit aan bij de uitvoering van onze **woonzorgvisie**. Ons uitgangspunt is duidelijk: maatschappelijk rendement staat voorop en de uitvoering vindt zo veel mogelijk budgetneutraal plaats.



Wat zijn onze uitgangspunten

- We sluiten aan bij de regionale afspraken en zetten volop in op de uitvoering van de Woondeal 2.1.
- We zetten de ingezette koers van actief grondbeleid voort en streven ernaar om strategische grondposities te behouden of te verwerven.
- Bij kleine bouwinitiatieven vinden we persoonlijk contact, duidelijke communicatie en een toegankelijke organisatie belangrijk.
- Bij ruimtelijke ontwikkelingen staat het eigen, herkenbare karakter en de identiteit van iedere kern centraal en blijft behouden.
- Om woningbouw mogelijk te maken zonder de leefbaarheid aan te tasten, hanteren we realistische en locatiegerichte parkeernormen.
- Inbreiding binnen bestaand bebouwd gebied heeft onze voorkeur.
- Waar dit stedenbouwkundig en ruimtelijk passend is, bouwen we ook in de hoogte. De omgevingsvisie vormt het kader voor toekomstige ruimtelijke keuzes.
- We geven prioriteit aan woningbouw bij vrijkomend maatschappelijk vastgoed en hanteren daarbij het uitgangspunt dat hergebruik de voorkeur heeft.
- We werken samen met onze lokale partner Waardwonen bij het uitvoeren van ons woningbouwprogramma.

Wat gaan we concreet doen?

- We bouwen woningen zoals vastgelegd in de Woondeal 2.1 en realiseren ons daarbij dat de uitvoering afhankelijk is van externe factoren.
- We realiseren minimaal één woningbouwontwikkeling in elke kern.
- Woningssplitsing en andere passende woonvormen faciliteren we actief.
- Startersleningen blijven we faciliteren en breiden we uit waar nodig.
- We verbeteren de toegankelijkheid van ruimtelijke aanvragen via de gemeentelijke website.
- We stellen een geactualiseerde omgevingsvisie vast.
- We streven naar 30% sociale woningbouw in Lingewaard.

2. (Goed) op weg in Lingewaard

Onze regio is volop in ontwikkeling en ook onze gemeente groeit door: het aantal woningen is de afgelopen jaren toegenomen en zal verder blijven groeien. Deze ontwikkeling leidt tot een toenemende druk op onze infrastructuur. Niet alleen de wegen, maar ook onze fiets- en voetpaden. Het wordt gewoon drukker. Dat raakt de leefbaarheid, verkeersveiligheid én doorstroming in al onze kernen. Voor ons is **bereikbaarheid** een belangrijke randvoorwaarde voor verdere ruimtelijke ontwikkelingen.



Leefbaarheid voorop

Leefbaarheid staat centraal in ons mobiliteitsbeleid. Momenteel rijdt er veel (vracht)verkeer door onze gemeente, met negatieve gevolgen voor bewoners langs deze routes. Dit speelt met name in Huissen. We nemen maatregelen **om vrachtverkeer te verminderen**. Dat doen we niet door een algemeen vrachtwagenverbod. Dat doen we door in gesprek te blijven met transportondernemers en **convenanten** te sluiten gericht op het vermijden van routes door de kernen. We streven naar een vermindering van 25% van vrachtverkeer door Huissen. Daarvoor verkennen we ook andere mogelijkheden zoals bijvoorbeeld de inzet van navigatiesystemen of bebording langs de omliggende snelwegen rondom Huissen.

Betere ontsluitingen en lange termijnoplossingen

Om de verkeersdruk structureel te verminderen, onderzoeken we op de langere termijn alternatieve ontsluitingen van Lingewaard. Daarbij wordt de mogelijkheid van een rondweg om Huissen en een rondweg om Haalderen verkend. Een rondweg om Huissen wordt in samenhang met de dijkverzwaring bekeken. Ook zetten we in op een **aansluiting op de A325**. Daarnaast weten we dat de doortrekking van de A15 zal bijdragen aan een afname van doorgaand (vracht)verkeer door onze kernen. Met de doortrekking van de A15 zien we een koppelkans voor nieuwe ruimtelijke ontwikkelingen en fiets- en openbaar vervoerverbindingen.

In aansluiting op het project 'Derde waterverhaal'¹ onderzoeken we of de ontwikkeling van een haven bij Looveer mogelijk is. Daarnaast verkennen we een uitbreiding van parkeermogelijkheden bij industrieterrein Looveer.

¹) Samenwerkingsproject van de GMR met rivierengemeenten.

Goede alternatieven voor de auto

Wij vinden het belangrijk dat inwoners en bezoekers aantrekkelijke alternatieven hebben voor de auto. Daarom investeren we in goede en samenhangende fietsverbindingen, kwalitatief goed openbaar vervoer en de ontwikkeling van een **mobilitieithub** (Haalderen/Bemmel). Hier kan eenvoudig worden overstapt van fiets en auto op het openbaar vervoer. We verkennen de mogelijkheid om het **Lingefietspad** over te nemen en te zorgen dat dit fietspad een nieuwe fietsverbinding vormt binnen onze gemeente, van Doornenburg tot aan Bemmel en verder. Daarnaast onderzoeken we of het voetveer Bemmel-Ooij weer in de vaart genomen kan worden.

We spannen ons in om een openbaar vervoersverbinding Huissen-Elst vorm te geven. Ook gaan we kijken naar de mogelijkheden om een bushalte bij het crematorium in Bemmel te realiseren.

Veiligheid wegen en fietspaden

Wij vinden veilige wegen en fietspaden belangrijk. Het terugdringen van het aantal verkeersslachtoffers heeft daarbij prioriteit. We werken aan uniform en (sociaal) **veilig ingerichte fietspaden en veilige kruispunten**. We besteden speciale aandacht aan de veiligheid van fietsers en voetgangers rondom onze scholen. Op verschillende locaties vinden de komende periode al concrete aanpassingen plaats op wegvakniveau. De doorstroming en verkeersveiligheid worden hiermee verbeterd. We leggen vast waar we de komende periode op inzetten en waar onze prioriteiten liggen.

Laden & parkeren

We zorgen voor voldoende laadvoorzieningen voor elektrisch vervoer, rekening houdend met de beschikbare openbare ruimte. Daarom evalueren we de huidige parkeernormen en komen we tot nieuwe, **passende parkeernormen** afgestemd op de lokale situatie waarbij laadpalen een integraal onderdeel vormen en andere ruimtelijke ontwikkelingen, zoals mobiliteit en landschap, worden hierin vastgelegd.



Wat zijn onze uitgangspunten

- We werken aan veilige fietspaden, met name in de gebieden rondom scholen.
- Leefbaarheid en verkeersveiligheid zijn de belangrijkste uitgangspunten in ons mobiliteitsbeleid.
- Om vrachtverkeer te verminderen, nemen we gerichte maatregelen.
- Voor structurele oplossingen voor de lange termijn om de verkeersdruk op te lossen, zijn alternatieve ontsluitingen van de kernen nodig.
- We stimuleren alternatieve vervoersvormen die bijdragen aan duurzaamheid en leefbaarheid.
- Bij nieuwe ruimtelijke ontwikkelingen zijn verkeersveiligheid, doorstroming en leefbaarheid integraal onderdeel van de toetsing.

Wat gaan we concreet doen?

- We onderzoeken de haalbaarheid van een rondweg om Haalderen en Huissen, in samenhang met dijkverzwaring.
- We verkennen de mogelijkheid om het Lingefietspad over te nemen en zoeken (financiële) mogelijkheden voor een verbetering.
- We zetten ons in voor een (betere) aansluiting van Lingewaard op de A325.
- We bevorderen dat vrachtverkeer zoveel mogelijk wordt geweerd uit de woonkernen.
- We ronden de GMP+ projecten af.
- We evalueren de nota parkeernormen.
- We zetten de ingeslagen weg voort om een fietsverbinding tussen Huissen en Arnhem te maken.
- We leggen vast waar we de komende jaren concreet op gaan inzetten en waar prioriteiten liggen.
- We gaan in gesprek om een openbaar vervoer verbinding tussen Huissen en Elst vorm te geven.
- We onderzoeken de mogelijkheid om een nieuwe bushalte bij het crematorium in Bemmel te realiseren.
- We onderzoeken of het voetveer Bemmel-Ooij weer in de vaart genomen kan worden.

3. Levendige kernen & sterke ondernemers

Het behoud van **levendige kernen** blijft een belangrijk speerpunt. In onze gemeente zien we dat het behouden van een aantrekkelijk winkelaanbod, met name in de kleine kernen, steeds uitdagender wordt. Daarom stimuleren wij vernieuwende initiatieven die bijdragen aan de leefbaarheid en aan het bestaansrecht van winkels in kleine kernen. Hierbij nemen wij als gemeente een faciliterende rol op ons.



Hart voor onze kernen

De traditionele manier waarop naar winkels en voorzieningen wordt gekeken, sluit niet altijd meer aan bij de huidige praktijk en behoeften. Daarom is een **breder en creatievere benadering** van de lokale economie belangrijk.

We moedigen combinaties aan van winkels met horeca of met andere aanvullende diensten en functies. Bij de ontwikkeling van grotere nieuwe woonwijken houden wij nadrukkelijk rekening met maatschappelijke voorzieningen. Winkelaanbod, levendigheid en sociale samenhang maken hiervan integraal deel uit, zodat nieuwe wijken vanaf het begin aantrekkelijk en leefbaar zijn.

Het **centrum van Bommel** en met name de leegstand in De Assenburg heeft onze uitdrukkelijke aandacht. Deze leegstand doet afbreuk aan de leefbaarheid, aantrekkelijkheid en economische vitaliteit van het centrum. Wij zetten in op het versterken van de levendigheid en leefbaarheid van het centrum Bommel en benaderen deze opgave vanuit een brede en integrale visie. Hierbij nemen wij actief regie als gemeente.

Mét onze ondernemers

Een sterke lokale economie vraagt om korte lijnen en een **goed contact tussen gemeente en ondernemers**. We onderhouden deze contacten onder meer via onze accountmanagers bedrijven, de verschillende ondernemers- en winkeliersverenigingen en Centrum Management Lingewaard. Door goed te luisteren en snel te schakelen kunnen vragen effectief worden opgepakt en hebben we zicht op wat er speelt en wat nodig is om ondernemers passend te ondersteunen.

Toekomstperspectief voor bedrijvigheid

Wij werken aan een toekomstbestendige economie en stimuleren de ontwikkeling naar een circulaire én duurzame economie. Dit doen we onder andere door het stimuleren van hergebruik van grondstoffen en door de samenwerking met ondernemers op het gebied van energietransitie en circulariteit. We bieden ruimte voor innovatie en economische initiatieven. Het doortrekken van **de A15 biedt nieuwe kansen voor de economische ontwikkeling** van Lingewaard. De komende jaren benutten wij om hiervoor een **integrale visie** te ontwikkelen. Deze visie richt zich niet alleen op bedrijvigheid, maar heeft zeker ook oog voor bereikbaarheid, groen, circulariteit en leefbaarheid.

Glastuinbouw vormt daarbij een belangrijk onderdeel. Dit sluit aan bij de regionale ontwikkelingen binnen de Groene Metropoolregio en de provincie, onder andere via het Regionaal Programma Werklocaties (RPW), de **herstructurering van bedrijventerreinen en de intensivering van de tuinbouw**.

Het glastuinbouwgebied NEXTgarden dient aandacht te krijgen om verder te kunnen ontwikkelen. De uitbreidingsmogelijkheden in het gebied zijn momenteel beperkt. Om ruimte te vinden voor verdere passende groei zal in brede zin onderzoek en overleg noodzakelijk zijn. Daarnaast onderzoeken wij de ontwikkelingsmogelijkheden van industrieterrein Looveer. Deze ontwikkeling past binnen de regionale ambitie vanuit onder andere de provincie voor watergebonden bedrijventerreinen en wordt nadrukkelijk in samenhang bekeken met mobiliteit en bereikbaarheid.

Huisvesting arbeidsmigranten

Het bestaande beleid voor de **huisvesting van arbeidsmigranten** zetten wij voort. De huidige voorzieningen in Lingewaard gelden landelijk als een goed voorbeeld en daar zijn wij trots op. In de komende bestuursperiode evalueren wij dit beleid, zodat het blijft aansluiten bij lokale behoeften.

Evenementen als verbindende kracht

Lingewaard is een echte evenementengemeente en dat willen we graag blijven. Evenementen dragen bij aan sociale verbinding, levendigheid en gemeenschapsgevoel. Tegelijkertijd erkennen wij dat de wet- en regelgeving het **organiseren van evenementen** niet altijd makkelijk maakt. Wij actualiseren daarom het evenementenbeleid en verankeren dit in de omgevingsplannen. Ons uitgangspunt is om evenementen zo laagdrempelig mogelijk te maken en de toegankelijkheid voor organisatoren te vergroten, binnen de geldende kaders van veiligheid en leefbaarheid.



Toerisme & recreatie

Lingewaard beschikt over een aantrekkelijk landschap en uitstekende mogelijkheden voor recreatie en toerisme. Wij zetten ons in om deze kwaliteiten zichtbaar en beter vindbaar te maken. Daarbij positioneren we Lingewaard samen met Overbetuwe nadrukkelijk als **groene schakel in de Betuwe tussen Arnhem en Nijmegen**. Dit doen we in samenspraak met de GMR. We versterken recreatieve routes, voorzieningen en beleefbaarheid van onze gemeente. We koesteren onze trekpleisters zoals Kasteel Doornenburg en Fort Pannerden. Om toerisme te versterken verkennen we of én op welke wijze we onze rivieren zichtbaarder kunnen maken en dichterbij onze inwoners en bezoekers kunnen brengen. We behouden en breiden zo mogelijk de recreatieve overnachtingsmogelijkheden als B&B's, camperplaatsen, campings en andere verblijfsvoorzieningen in onze gemeente uit.

Wat zijn onze uitgangspunten

- We stimuleren vernieuwende initiatieven die bijdragen aan de leefbaarheid en het bestaansrecht van winkels in kleine kernen.
- Onze voorzieningen moeten aansluiten bij de wensen van inwoners en ondernemers door slim te verbinden en te verbreden.
- Bij de ontwikkeling van grotere nieuwe woonwijken houden wij nadrukkelijk rekening met bovenwijkse voorzieningen.
- Het bestaande beleid voor de huisvesting van arbeidsmigranten zetten we voort.
- We maken evenementen mogelijk door de toegankelijkheid voor organisatoren te vergroten, binnen de geldende kaders van veiligheid en leefbaarheid.
- Lingewaard, samen met Overbetuwe, positioneren we als een groene schakel in de Betuwe tussen Arnhem en Nijmegen.

Wat gaan we concreet doen?

- We ontwikkelen een integrale visie op bedrijvigheid waaronder economische initiatieven in het buitengebied.
- We verbeteren de leefbaarheid en levendigheid van centrum Bemmelen met daarbij met name aandacht voor de Assenburg.
- We evalueren het beleid voor huisvesting van arbeidsmigranten.
- We herzien en actualiseren het evenementenbeleid.
- We verkennen in hoeverre toerisme in combinatie met watergebonden recreatie versterkt kan worden.

4. Ruimte voor bewegen, ontmoeten en genieten

Bewegen, sporten en ontmoeten zijn van groot belang voor onze inwoners. Het stelt mensen in staat om in verbinding te staan met elkaar en hun omgeving. We zijn trots op wat we in Lingewaard te bieden hebben. Om te kunnen blijven genieten van de mooie gemeente die we zijn, blijven we als coalitie investeren in onze clubs, culturele instellingen, (sport) verenigingen en vele vrijwilligers. Samen dragen we bij aan de levendige en groene gemeente die we willen zijn én blijven.



Sporten & ontmoeten

Sport en bewegen zijn essentieel voor de gezondheid en vitaliteit van onze inwoners. Zowel georganiseerde sport als laagdrempelige beweging in de openbare ruimte dragen bij aan preventie en welzijn. Wij staan daarom positief tegenover initiatieven op het gebied van sport en bewegen. We zien dat de organisatie van de sportsector zelf ook in beweging is. Als gemeente spelen we hierop in én nemen meer de regie.

We omarmen **de open clubgedachte** en zetten in op het multifunctioneel gebruik van sportaccommodaties, zodat deze optimaal worden benut voor sport, ontmoeting en maatschappelijke activiteiten. We nemen regie om sport en bewegen structureel en integraal te verankeren in ons beleid. Daarbij onderzoeken we op welke wijze Sportservice Lingewaard zich verder kan door ontwikkelen.

Bij de inrichting van nieuwe woonwijken kijken we naar de **3-30-300-3000²** regel als leidraad, zodat groen, bewegen en verblijven nabij groen toegankelijk zijn voor al onze inwoners. Waar mogelijk verkennen we de ontwikkeling van sportzones die sport, bewegen en ontmoeting combineren.

In het centrum van **Huissen** realiseren wij een **multifunctionele accommodatie** (MFA). We kiezen hiervoor een locatie en werken dit in deze collegeperiode uit richting realisatie. Wij vinden het in ieder geval belangrijk om hier sociaal-culturele activiteiten en ontmoeting te realiseren. Een 'Stadskamer' waar iedereen zich welkom voelt. Vrijkomend maatschappelijk vastgoed zetten wij zo veel mogelijk in voor woningbouw.

²) 3-30-300-3000- regel betekent: elke inwoner ziet 3 volgroeide bomen vanuit huis, woont in een buurt waar 30% in de schaduw van een boom valt, heeft een groen, toegankelijk park op maximaal 300 meter afstand en kan vanuit huis een ommetje van 3000 meter maken.

Kunst & Cultuur

Wij zetten het **Cultuurakkoord** voort en blijven investeren in een toegankelijk en levendig cultureel aanbod. De vele initiatieven uit de samenleving om de lokale cultuur dichterbij inwoners te brengen, steunen we. Dit doen we onder meer door regionaal cultuuronderwijs te promoten. We vinden het belangrijk om de geschiedenis van Lingewaard zichtbaarder te maken. We blijven nauw samenwerken met onze culturele partners zoals Clink!, onze musea en de historische kringen en werken samen met onze cultuurcoaches. We zetten ons in voor het behoud van ons cultureel erfgoed en zoeken aansluiting bij het **cultuurproject VIA15** en het regionaal cultuur- en erfgoedpact. We zien een blijvende rol voor de bibliotheken per kern. Zij zijn van grote waarde als bron van informatie en ontmoeting.

Onze kermissen zijn van grote waarde voor de sociale samenhang en levendigheid van onze dorpen. We streven ernaar in iedere kern een kermis te behouden of samen met onze inwoners of organisaties te blijven organiseren, met een voldoende en bovenal aantrekkelijk aanbod.

Natuur & landschap

Bij verstedelijking houden wij oog voor natuur, landschap, water en cultuurhistorie. Wij ondersteunen en versterken het **groen-blauw raamwerk**³ als basis voor onze leefomgeving. Het programma Landschap, Natuur en Biodiversiteit voeren wij uit en we verbinden dit waar mogelijk aan ruimtelijke ontwikkelingen.

Park Lingezege is én blijft wat ons betreft een belangrijke groene buffer in het stedelijk gebied tussen Arnhem en Nijmegen. We kijken naar de mogelijkheden om extra groen te planten rond de aan te leggen A15 en de uitvalswegen van de gemeente. We vinden het belangrijk dat ons Betuws landschap herkenbaar is en blijft door bijvoorbeeld de aanwezigheid van hoogstamboomgaarden.

³⁾ Groen-blauw raamwerk gaat over de vraag hoe we landschappen, natuurwaarden en cultuurhistorisch erfgoed in combinatie met andere ruimteclaims kunnen behouden en versterken.



Wat zijn onze uitgangspunten

- Wij staan positief tegenover initiatieven op het gebied van sport en bewegen en stimuleren een breed en divers sportaanbod.
- We stimuleren en werken samen met onze organisaties in de sport- en cultuursector om ontwikkelingen mogelijk te maken.
- We stimuleren multifunctioneel gebruik van (sport) accommodaties en hanteren 'de open club' gedachte.
- Het groen-blauw raamwerk van de Groene Metropoolregio dient als basisprincipe voor de leefomgeving.
- We tornen niet aan (de grenzen van) Park Lingezege.
- We zetten ons in voor het behoud van cultureel erfgoed zoals de steenovens in onze buitengebieden en het zichtbaar maken van onze geschiedenis.
- De A15 en overige toegangswegen van onze gemeente kleden we zoveel mogelijk groen aan, waarbij het Betuws landschap herkenbaar wordt.
- We blijven samenwerken met onze partners op het gebied van natuur en landschap.

Wat gaan we concreet doen?

- We verankeren sport & bewegen in ons beleid, onder andere hanteren we 3-30-300-3000 regel als leidraad bij de ontwikkeling van woonwijken.
- We versterken de bestaande sportzones en verkennen nieuwe mogelijkheden.
- We werken aan een doorontwikkeling van Sportservice Lingewaard.
- We maken in het eerste bestuursjaar een keuze voor een locatie voor een MFA in Huissen.
- We bevorderen dat er in iedere kern een 'kermis in balans' is.
- We voeren het programma Landschap, Natuur en Biodiversiteit uit.
- We maken de geschiedenis van Lingewaard zichtbaarder.
- We continueren de 'actie Steenbreek'.
- We sluiten aan bij het cultuurproject VIA15.

5. Iedereen doet mee

Iedereen telt mee in Lingewaard en niemand wordt uitgesloten. We willen met elkaar een samenleving vormen waarin je je leven op een prettige manier en naar eigen keuze kan invullen.



Bestaanszekerheid vormt de basis

Wij willen dat iedereen in Lingewaard kan meedoen: aan werk, aan sport en aan ontmoeting. Bestaanszekerheid en toegang tot werk en inkomen vormen het fundament voor een mentaal- en fysiek gezonde samenleving. Tegelijkertijd blijft armoede voor veel mensen een groot taboe. Inkomensondersteunende maatregelen kunnen een belangrijke bijdrage leveren aan het doorbreken daarvan.

Meedoen in Lingewaard

De **participatiewet** regelt ondersteuning voor mensen die (nog) niet op eigen kracht kunnen werken of onvoldoende inkomen hebben. Wanneer inwoners een beroep moeten doen op de Participatiewet, richten wij ons erop hen vanaf de eerste dag actief te betrekken. Het uiteindelijke doel is begeleiding naar werk. Voor inwoners met een grotere afstand tot de arbeidsmarkt kan participatie ook op andere manieren vorm krijgen, zoals zinvolle dagbesteding of vrijwilligerswerk. We onderzoeken of onze bestaande instrumenten voor activering verder kunnen worden versterkt en aangevuld.

In Lingewaard en de omliggende regio is volop werkgelegenheid. Wij stimuleren daarom een nauwe **samenwerking tussen onderwijs, werkgevers en werkzoekenden**. Daarbij hebben we nadrukkelijk oog voor mensen met een afstand tot de arbeidsmarkt.

Van zorg naar gezondheid

De vraag naar zorg en voorzieningen blijft alsmaar toenemen. Door zowel financiële krapte als een tekort aan beschikbare zorgprofessionals is het niet langer haalbaar om deze vraag uitsluitend op de traditionele manier te beantwoorden. Daarom zetten wij stevig in op **preventie en signalering**.

De beweging van zorg naar gezondheid helpt om de vraag beheersbaar te houden en ervoor te zorgen dat zorg en ondersteuning beschikbaar blijven voor inwoners die dit echt nodig hebben. De ingezette koers van de afgelopen jaren zetten wij voort. Dat betekent dat wij breed blijven investeren in welzijn, gezondheid en veerkracht. Interventies vanuit sport en cultuur zetten wij actief in om de doelen binnen het sociaal domein te realiseren.

In Lingewaard geven wij verder invulling aan de sociale basis door laagdrempelige voorzieningen in de wijk en informele contacten. Samen met onze partner Includio werken wij in wijken en buurten aan laagdrempelige, eerstelijns ondersteuning. **Buurtteams** zijn daarbij voor alle inwoners toegankelijk en dichtbij georganiseerd.

Wij omarmen daarnaast innovatieve concepten zoals een **Odensehuis**: een laagdrempelig inloop-, informatie- en ontmoetingscentrum voor mensen met (beginnende) dementie of geheugenklachten, hun mantelzorgers en naasten. Dit laten wij bij voorkeur aansluiten op bestaande initiatieven, zodat we van elkaar kunnen leren en elkaar versterken.

Ons beleid in het **sociaal domein continueren** wij en dit wordt actief gemonitord. Zo houden wij zicht op de effecten van onze inzet en kunnen we tijdig bijsturen wanneer dat nodig is.

Een huis voor iedereen: verantwoordelijkheid in balans

Door geopolitieke spanningen zijn migratie en inburgering actuele en blijvende thema's. Voor veel mensen is een veilige woonomgeving geen vanzelfsprekendheid meer. Lingewaard neemt haar verantwoordelijkheid in het bieden van opvang aan mensen die op de vlucht zijn, binnen de kaders van wet- en regelgeving, waaronder de Spreidingswet en de Wet Inburgering. Tegelijkertijd hebben wij oog voor de impact op onze inwoners en voor de draagkracht van onze kernen.

Huisvesting van statushouders

Het huisvesten van statushouders is, gezien de beperkte (sociale) woningvoorraad in Lingewaard, een complexe opgave. Er is sprake van een achterstand, terwijl ook andere woningzoekenden te maken hebben met grote woningnood. Wij blijven ons inspannen om zo goed mogelijk aan onze wettelijke verplichtingen te voldoen. Dit is in balans met de woonbehoeften van onze eigen inwoners.

Opvang van asielzoekers: zorgvuldig en beheersbaar

De huidige noodopvanglocatie is tijdelijk en sluit uiterlijk eind 2027. Wij realiseren ons dat een opgave voor opvang ook daarna zal blijven bestaan. Daarom kiezen wij voor een zorgvuldige en realistische aanpak voor de periode daarna.

Wij spreken af dat:

- Lingewaard blijft **voldoen aan de wettelijke opgave** voor opvang van asielzoekers. Waarbij een zichtbare inspanningsverplichting vanuit "Den Haag" en Europa waarneembaar dient te zijn zodat de landelijke instroom substantieel terug wordt gedrongen.
- Regionale afspraken ondersteunend kunnen zijn in de realisatie van de nationale kaders.
- We inzetten op **tijdelijke en beheersbare vormen** van opvang, rekening houdend met de schaal en draagkracht van onze gemeente.
- Locaties alleen worden ontwikkeld na een **zorgvuldige afweging** van leefbaarheid, veiligheid en ruimtelijke inpassing.
- Inwoners en omwonenden vroegtijdig en actief worden betrokken bij plannen.
- We blijven sturen op goede begeleiding, veiligheid en integratie, zodat opvang op een **verantwoorde manier** plaatsvindt.



Wij kiezen er nadrukkelijk voor om geen overhaaste besluiten te nemen over een nieuwe grootschalige opvanglocatie. Eerst brengen wij de toekomstige opgave, de mogelijke vormen van opvang en de effecten op onze gemeente zorgvuldig in beeld. Uitgangspunt is dat opvang in Lingewaard menswaardig, beheersbaar en in balans met de omgeving is.

We herkennen de zorgen van inwoners over de veiligheid rondom de noodopvang. Daarom is het belangrijk om in gesprek te blijven met de omgeving..

Wat zijn onze uitgangspunten

- Inkomensondersteunende maatregelen leveren een cruciale bijdrage aan het doorbreken van armoedeproblematiek.
- Begeleiding naar werk staat bovenaan bij de uitvoering van de participatiewet.
- We omarmen de beweging van zorg naar gezondheid.
- In Lingewaard geven wij verder invulling aan de sociale basis door laagdrempelige voorzieningen in de wijk en informele contacten te stimuleren.
- Wij blijven ons inspannen om zo goed mogelijk aan onze wettelijke verplichtingen voor de huisvesting van statushouders te voldoen. Dit is in balans met de woonbehoeften van onze eigen inwoners.
- Asielopvang in Lingewaard is menswaardig, beheersbaar en in balans met de omgeving.
- Wij kiezen er nadrukkelijk voor om geen overhaaste besluiten te nemen over een nieuwe grootschalige opvanglocatie voor de opvang van asielzoekers.

Wat gaan we concreet doen?

- We onderzoeken de mogelijkheden om de re-integratie instrumenten in het kader van de Participatiewet te versterken.
- We integreren activiteiten van sport en cultuur actief om de doelstellingen binnen het sociaal domein te realiseren.
- We monitoren de doelstellingen uit ons beleid.
- We voeren het plan van aanpak uit om de achterstand in de huisvesting van statushouders in te halen of te beperken.
- We komen tot een plan van aanpak voor opvang van asielzoekers voor de langere termijn.

6. Onze jeugd, ons onderwijs

De jeugd heeft de toekomst. Daarom zetten we ons in om onze kinderen en jongeren te helpen zichzelf te ontwikkelen en te ontplooien. Een goede basis van deze ontwikkeling vormt het fundament van ons beleid.



Onderwijsbeleid en onderwijshuisvesting

Onderwijsbeleid en onderwijshuisvesting nemen een centrale plaats in dit coalitieakkoord in. De jeugd in Lingewaard verdient niet alleen kwalitatief goed onderwijs, maar ook inspirerende en toekomstbestendige schoolgebouwen die bijdragen aan ontwikkeling, welzijn én gelijke kansen. Daarom voeren wij de komende jaren het **Integraal Huisvestingsplan Onderwijs (IHP) 2025** uit. Tegelijkertijd bereiden wij ons voor op de periode daarna: we maken op tijd keuzes voor de toekomst, zowel inhoudelijk als financieel.

Wij volgen de demografische ontwikkelingen in onze gemeente nauwgezet en stemmen ons onderwijsbeleid hierop af. Waar dit bijdraagt aan de kwaliteit en doelmatigheid van het onderwijs, kan het samenbrengen van scholen meerwaarde hebben. Daarbij staan het belang van leerlingen en de kwaliteit van het onderwijs altijd voorop.

Scholen maken integraal deel uit van onze maatschappelijke voorzieningen. Wij blijven daarom inzetten op het slim combineren van onderwijs met andere functies, zoals maatschappelijke voorzieningen en **multifunctionele accommodaties (MFA's)**. Zo benutten wij ruimtes efficiënter en versterken we de sociale samenhang in dorpen en wijken. De ingezette lijn, met succesvolle voorbeelden zoals de school in de Martinuskerk in Doornenburg, zetten wij voort. Hierbij laten wij ons inspireren door deze en andere initiatieven, zoals de ontwikkeling rondom het dorps huis in Angeren.

Sport en bewegen in het onderwijs

Wij onderstrepen het belang van bewegen voor kinderen en jongeren, zowel binnen als buiten het onderwijs. Bewegen draagt bij aan fysieke gezondheid, mentaal welzijn en gelijke ontwikkelkansen. Het bewegingsonderwijs is echter niet op alle scholen en voor alle leerlingen voldoende geborgd. Dit gaan wij verbeteren.

In samenwerking met **Sportservice Lingewaard** stimuleren wij het bewegingsonderwijs en sportieve activiteiten in en rond de school. Dit doen wij onder andere door het blijvend inzetten en subsidiëren van sportcoaches, die een verbinding leggen tussen sport, bewegen en cultuur. Hiermee borgen we de continuïteit. Waar nodig maken wij extra capaciteit en middelen vrij om dit mogelijk te maken.

Onderwijs en jeugdzorg

Een steeds groter deel van onze jeugd heeft jeugdzorg nodig. Dat is zorgelijk voor de ontwikkeling van onze kinderen. Bovendien brengt dit hoge kosten voor de samenleving met zich mee. Wij geloven dat **vroege signalering en preventie** essentieel zijn om zwaardere zorg te voorkomen.

Regionaal zijn de afgelopen periode al verschillende initiatieven gestart om problemen eerder te signaleren en integraal aan te pakken. Als gemeente willen wij hierop voortbouwen door de samenwerking met scholen te intensiveren. Wij gaan via de bestaande **overlegstructuren met schoolbesturen en professionals** in gesprek over de vraag hoe wij als gemeente meer kunnen ondersteunen bij preventie, signalering en begeleiding.

Praktijkonderwijs

Sinds de inwerkingtreding van de Participatiewet in Balans per 1 januari 2026 is de gemeentelijke rol in de overgang van onderwijs naar werk duidelijker verankerd. Wij werken nauw samen met zowel praktijkonderwijs als voortgezet speciaal onderwijs om jongeren de **juiste en meest passende opleiding** te bieden. We nemen hierin een actieve houding aan waarbij we de regisserende rol die wij als gemeente hebben voortzetten.



Wat zijn onze uitgangspunten

- Wij volgen de demografische ontwikkelingen in onze gemeente nauwgezet en stemmen ons onderwijsbeleid hierop af.
- Wij blijven inzetten op het slim combineren van onderwijs met andere functies, zoals maatschappelijke voorzieningen en multifunctionele accommodaties (MFA's).
- Wij onderstrepen het belang van bewegen voor kinderen en jongeren, zowel binnen als buiten het onderwijs.
- Wij geloven dat vroege signalering en preventie essentieel zijn om zwaardere zorg te voorkomen.
- We stimuleren combinatiefuncties voor sport en onderwijs.
- We versterken de samenwerking tussen onderwijs en jeugdzorg, met focus op preventie.
- Er is blijvende aandacht voor en ondersteuning van het praktijkonderwijs.

Wat gaan we concreet doen?

- We voeren het IHP 2025-2030 uit.
- We bereiden de onderwijshuisvesting voor de periode na het IHP 2025-2030 voor.
- Het bewegingsonderwijs en sportieve activiteiten in en rond de school stimuleren in samenwerking met Sportservice Lingewaard.
- Wij gaan via de bestaande overlegstructuren met schoolbesturen en professionals in gesprek over de vraag hoe onderwijs en jeugdzorg elkaar beter kunnen versterken op het gebied van preventie.
- We intensiveren de samenwerking met scholen.

7. Gezond & duurzaam leven

Iedereen heeft recht op een gezonde en veilige leefomgeving. Wij bevorderen dit door te zorgen voor een voldoende en gevarieerd aanbod aan voorzieningen en door actief toe te zien op de naleving van (milieu)regelgeving. Bij nieuwe ruimtelijke ontwikkelingen wegen wij gezondheidsaspecten nadrukkelijk mee en zetten wij in op een **groene, gezonde en aantrekkelijke leefomgeving**.



Van afval naar grondstof

De komende jaren werken wij toe naar een circulair afval- en grondstoffenbeleid. Afval zien wij daarbij steeds minder als eindproduct en steeds meer als grondstof. Ons doel is het voorkomen van afval, het vergroten van hergebruik en recycling en het verder terugdringen van ons restafval.

Bij de inzameling en verwerking van afval hanteren wij het principe 'de vervuiler betaalt'. De **afvalstoffenheffing blijft volledig kostendekkend**. Wij streven ernaar de kosten voor inwoners zo beheersbaar mogelijk te houden. Tegelijkertijd houden we er rekening mee dat (door onder meer veranderende wetgeving) een stijging van de heffing niet te voorkomen is. Kosten voor inwoners kunnen alleen laag blijven als er minder restafval wordt aangeleverd.

Wij willen de inzameling en verwerking van **grof afval verder verduurzamen en circulair** inrichten. Ons doel is om het verbranden van herbruikbare grondstoffen zoveel mogelijk te voorkomen. We onderzoeken hoe we komen tot een circulaire en duurzame milieustraat, waar hergebruik, reparatie, scheiding aan de bron en grondstoffeninzameling centraal staan. Bij dit onderzoek betrekken wij nadrukkelijk de lokale bedrijven waar momenteel een milieustraat is gevestigd. We werken samen aan toekomstbestendige oplossingen, zodat zij de mogelijkheid krijgen om zich te ontwikkelen tot een **circulaire milieustraat**.

Energietransitie: naar een verantwoorde energiemix

Energievoorziening moet **betaalbaar, duurzaam en betrouwbaar** zijn. De huidige geopolitieke onzekerheid én stijgende energieprijzen maken de energietransitie noodzakelijk. Wij kiezen daarom voor het afbouwen van onze afhankelijkheid van gas en het overstappen op duurzame energiebronnen. We blijven ernaar streven om in 2050 klimaatneutraal te zijn.

Het is onze verantwoordelijkheid om voor iedere wijk te zorgen voor een haalbare en betaalbare energieoplossing. Wij maken daarom energieplannen op wijkniveau en werken toe naar een verantwoorde energiemix van duurzame bronnen, zoals zon, wind en – waar passend – een warmtenet. Door de stijgende prijzen kan er energiearmoede ontstaan. Met maatregelen zoals **Operatie Isolatie** kunnen we onze inwoners helpen om te besparen op deze kosten.

De geplande windmolens voorzien in de benodigde bijdrage aan windenergie. Aanvullende windmolens zijn niet aan de orde. Zonne-energie wordt bij voorkeur gerealiseerd op daken en niet op gronden.

Warmtenetten vormen een belangrijk onderdeel van de energietransitie, waarbij de kosten voor inwoners zo laag mogelijk worden gehouden. We verkennen deze mogelijkheid en volgen het **warmteproject Zilverkamp** met grote interesse.

Wij bieden ruimte voor **lokale energieopwekking** en innovatie en sluiten aan bij regionale initiatieven, waaronder de ontwikkeling van nieuwe en innovatieve energiebronnen zoals een SMR. De ontwikkeling van een energiehub behoort tot de mogelijkheden. Bij de realisatie van duurzame energieprojecten houden wij nadrukkelijk rekening met landschap, draagvlak en lokaal eigenaarschap.

We benoemen een **coördinerend wethouder energie infrastructuur**. Hij kan de impact van netcongestie op verschillende beleidsvelden duiden en veranderingen in wet- en regelgeving vertalen naar gemeentelijke besluitvorming.

Wat zijn onze uitgangspunten

- Bij nieuwe ruimtelijke ontwikkelingen wegen wij gezondheidsaspecten nadrukkelijk mee en zetten wij in op een groene, gezonde en aantrekkelijke leefomgeving.
- Ons doel is het voorkomen van afval, het vergroten van hergebruik en recycling en het verder terugdringen van restafval. Bij de inzameling en verwerking van afval hanteren wij het principe 'de vervuiler betaalt'. De afvalstoffenheffing blijft volledig kostendekkend.
- Ons doel is om het verbranden van herbruikbare grondstoffen zoveel mogelijk te voorkomen.
- Wij kiezen voor het afbouwen van onze afhankelijkheid van gas en het overstappen op duurzame energiebronnen. We zorgen voor iedere wijk voor een haalbare en betaalbare energieoplossing. Er is op dit moment niet meer opwek van windenergie nodig, zonne-energie wordt bij voorkeur gerealiseerd op daken en niet op gronden.
- Bij de realisatie van duurzame energieprojecten houden wij nadrukkelijk rekening met landschap, draagvlak en lokaal eigenaarschap.

Wat gaan we concreet doen?

- We werken toe naar een circulair afval- en grondstoffenbeleid.
- We onderzoeken hoe we komen tot een circulaire en duurzame milieustraat en betrekken hierbij de bedrijven waar nu een milieustraat is.
- We maken energieplannen op wijkniveau.
- We verkennen de mogelijkheid van een warmtenet.
- We bieden ruimte voor lokale energieopwekking en innovatieve projecten.

8. Veiligheid is meer dan een gevoel

Iedereen moet zich veilig kunnen voelen in Lingewaard. Veiligheid is daarbij niet alleen een kwestie van cijfers, maar ook van **beleving**. Het gevoel van veiligheid verschilt per persoon en per situatie. Als gemeente nemen wij nadrukkelijk de regie bij het vergroten van de veiligheid en het veiligheidsgevoel. Dat doen we niet alleen, maar samen met onze partners, onder andere: de inwoners, verenigingen, ondernemers, scholen, Clink!, Sportservice Lingewaard, organisaties en politie.



Veiligheid en veiligheidsgevoel

De door de raad op 11 september 2025 aangenomen motie 'Lingewaard veilig voor iedereen' vormt het vertrekpunt. In deze motie wordt opgeroepen om zowel op het vlak van beleid als met concrete maatregelen de veiligheid in Lingewaard te verbeteren. Deze motie werken wij uit in een concrete aanpak die wordt opgenomen in de begroting van 2027. Onze inzet richt zich vooral op het voorkómen van onveilige situaties en het verbeteren van het gevoel van veiligheid. Dit doen we in de fysieke leefomgeving, bijvoorbeeld bij een veilige inrichting van wijken, groen of wegen. Maar we **ondersteunen ook onze (sport)verenigingen** als het gaat om het voorkomen en aanpakken van ongewenst gedrag en onveilige situaties.

Het drugs- en drankgebruik onder jongeren neemt toe in Lingewaard, meer dan in de gemeenten om ons heen. Dit heeft ook een effect op het gevoel van veiligheid. De gemeente staat daar waar nodig schouder aan schouder met verenigingen om hieraan samen te werken.

Voor de komende periode leggen we een sterk accent op **digitale veiligheid**. Online pestgedrag, sociale media en cybercrime hebben een grote impact, met name op jongeren. Met de aanpak 'Veilig in en om school' voor onze middelbare scholen en het basisonderwijs zorgen we voor een veilige leeromgeving, zowel offline als online. Ook ouderen zijn regelmatig slachtoffer van digitale oplichting. Voor deze groep is het belangrijk dat zij hun digitale kennis vergroten en dat ze hulpinstanties goed weten te vinden.

Veiligheid begint in de wijk

Veiligheid is niet alleen een taak van de overheid. Ook inwoners spelen een belangrijke rol bij de veiligheid in hun eigen wijk en buurt. Als inwoner draag je actief bij aan de veiligheid in je eigen woonomgeving. We versterken die betrokkenheid door een extra impuls te geven aan de buurtapp. Zo creëren we meer 'voelsprietten' in de wijk en krijgen we sneller en beter zicht op wat er speelt.

Daarnaast onderzoeken we hoe de **app InLingewaard** kan bijdragen aan betere informatie-uitwisseling over onveilige situaties en het doen van gerichte meldingen.

Zichtbare en preventieve handhaving

De zichtbaarheid van onze boa's is van groot belang. Niet alleen voor de feitelijke veiligheid, maar ook voor het gevoel van veiligheid in wijken en dorpen. Hun rol gaat verder dan toezicht en handhaving alleen. Juist de preventieve werking van hun aanwezigheid, bijvoorbeeld bij scholen en in de buurt, maakt het verschil. We ondersteunen daarom het voorstel om de **capaciteit van de boa's** uit te breiden. Dit zorgt voor een betere balans, juist nu we zien dat de politie zich op sommige terreinen vaker moet terugtrekken. Korte lijnen met inwoners en scholen blijven daarbij essentieel.

Weerbaar Lingewaard in een onrustige wereld

De toenemende wereldwijde onrust maakt duidelijk hoe belangrijk een weerbare samenleving is. Met de landelijke campagne 'Denk vooruit' worden inwoners voorbereid op rampen, calamiteiten en noodsituaties. Als gemeente willen wij deze **bewustwording actief vergroten** door inwoners regelmatig te informeren over het belang van voorbereiding en de mogelijkheden die zij daarbij hebben.

Ook wij moeten aan de slag. Onder andere door het realiseren van noodsteunpunten in de gemeente. In 2026 werken we een concrete aanpak hiervoor uit. Samen met de VGGM pakken we dit onderwerp ook regionaal op, zodat we goed voorbereid zijn op wat mogelijk op ons afkomt. De VGGM speelt een belangrijke rol in tal van processen die gaan over de veiligheid in Lingewaard. Zoals brandweer, ambulance en dus ook het realiseren van noodsteunpunten.



Wat zijn onze uitgangspunten

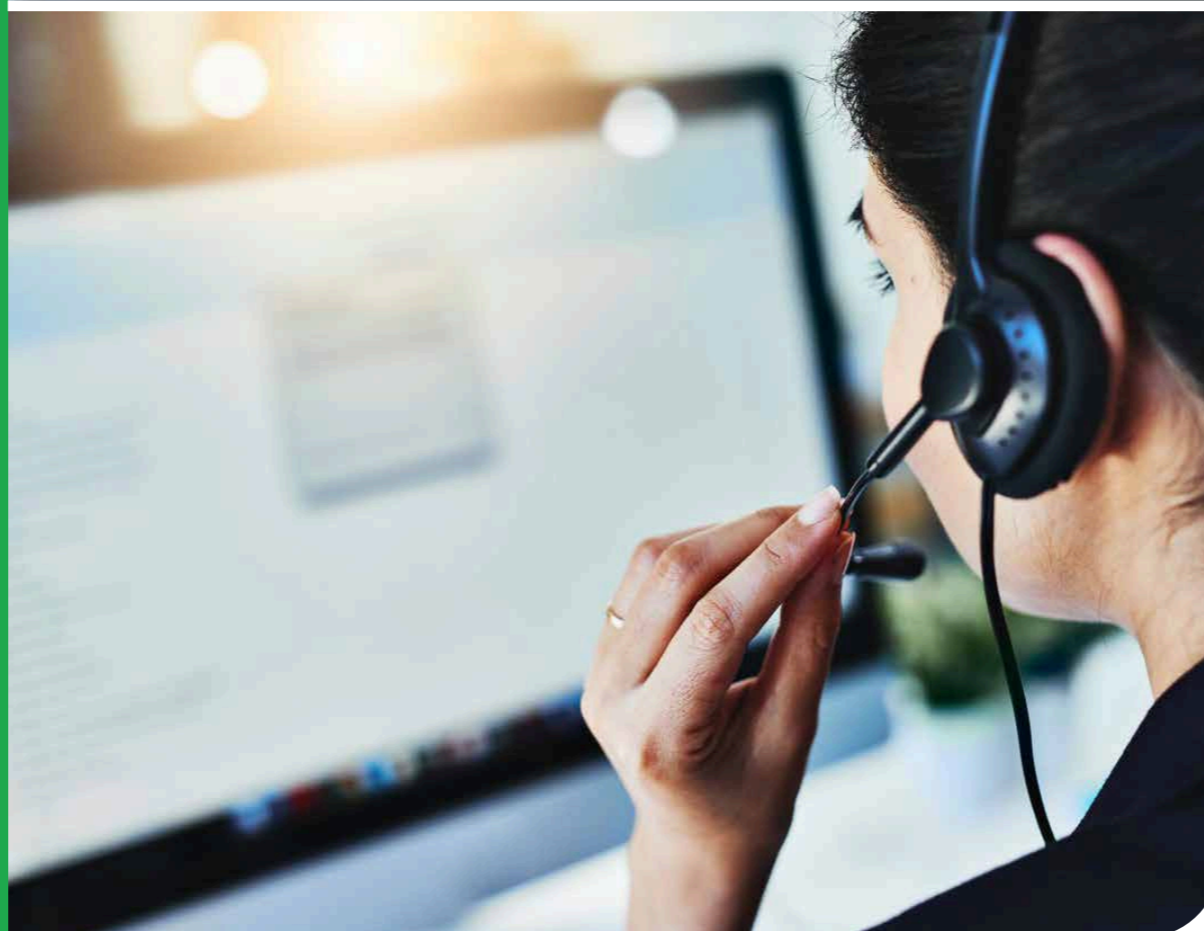
- Onze inzet als gemeente op het thema veiligheid richt zich vooral op preventie, het voorkómen van onveilige situaties en het verbeteren van het gevoel van veiligheid.
- Inwoners hebben een belangrijke rol in het bevorderen van de veiligheid in hun eigen wijk en buurt.
- Bij het bestrijden van drank- en drugsmisbruik onder jongeren werken we nauw samen met verenigingen.
- De weerbaarheid van onze inwoners en het versterken daarvan staat de komende jaren centraal.

Wat gaan we concreet doen?

- We maken een plan van aanpak voor de uitvoering van de motie 'Lingewaard iedereen veilig'.
- We geven een impuls aan het verbeteren van digitale veiligheid en voorlichting.
- We maken een plan van aanpak voor weerbaarheid.
- We geven een impuls aan de buurtapp en onderzoeken hoe de InLingewaardApp hiervoor ingezet kan worden.

9. Het kompas voor onze keuzes

Samenwerking vormt een sleutelbegrip binnen deze coalitie. Wij kijken nadrukkelijk naar buiten en zoeken actief de samenwerking: binnen de raad, met inwoners, jongeren en ondernemers en in de regio. Op diverse beleidsterreinen werken wij samen met andere gemeenten en regionale partners. Daarbij zetten wij ons actief in voor een sterke en transparante samenwerking met onze verbonden partijen. Dat wat we goed doen, dragen we uit en delen we met onze partners, inwoners en binnen de organisatie.



Participatie en betrokkenheid van inwoners

Inwonersparticipatie is een groot goed dat wij koesteren en verder willen versterken. Wij willen inwoners actief te woord staan en betrekken bij ontwikkelingen in hun leefomgeving. Tegelijkertijd staat realistisch verwachtingenmanagement centraal.

Bij een participatietraject maken wij aan de voorkant helder:

- welke vraag voorligt,
- welke ruimte er is voor invloed,
- en welke afweging uiteindelijk wordt gemaakt.

Wij erkennen dat participatie niet altijd tot tevredenheid zal leiden. Dat inwoners het niet altijd eens zijn met de uitkomst is onvermijdelijk. Daarom hechten wij groot belang aan een zorgvuldige toelichting op besluiten: waarom iets wél kan of waarom iets niet kan. De gemeenteraad blijft verantwoordelijk voor het zelfstandig afwegen van belangen.

Wij blijven werken met wijk- en dorpsontwikkelingsplannen (WOP's en DOP's). Onder meer wijk- en dorpsplatforms zijn onze ogen en oren in de samenleving en vormen belangrijke gesprekspartners. Initiatieven vanuit inwoners blijven wij actief faciliteren. We continueren de jongerentop om het contact met onze jongeren te behouden.

Dienstverlening

Heldere en toegankelijke communicatie met inwoners staat voorop. Wij zorgen ervoor dat de gemeente goed bereikbaar is via alle kanalen: fysiek, telefonisch en digitaal.

Lingewaard is op de goede weg met digitale dienstverlening. Initiatieven zoals de InLingewaard-app en het platform SamenLingewaard willen we doorontwikkelen. Ook de app voor MKB-ondernemers, die in samenwerking met de Groene Metropoolregio wordt ontwikkeld, zien wij als een waardevolle aanvulling. Waar mogelijk zetten wij innovatieve toepassingen, waaronder AI, in om dienstverlening en toegankelijkheid verder te verbeteren.

Tegelijk houden wij nadrukkelijk oog voor inwoners die minder digitaal vaardig zijn, zoals ouderen. Persoonlijk contact blijft altijd mogelijk; bellen of langskomen bij de gemeente blijft vanzelfsprekend. Digitale veiligheid is daarbij een randvoorwaarde. Inwoners moeten erop kunnen vertrouwen dat hun gegevens veilig zijn. Wij blijven daarom structureel aandacht besteden aan de digitale weerbaarheid van de organisatie.

Moderne en daadkrachtige bedrijfsvoering

Wij willen een daadkrachtige, toekomstbestendige organisatie zijn die kan inspelen op actuele maatschappelijke en bestuurlijke ontwikkelingen. Dat vraagt om voldoende en goed gekwalificeerd personeel. Wij investeren daarom in het aantrekken, ontwikkelen en binden van medewerkers. Initiatieven zoals 'Loeren en Linken' zetten wij voort en bouwen wij verder uit.

10. Financiële paragraaf

Wij voeren een solide en betrouwbare financiële koers, met een sluitende begroting als uitgangspunt. De huidige meerjarenbegroting is sluitend. Tegelijkertijd zijn we ons bewust van de financiële onzekerheden die op ons afkomen, zoals prijsstijgingen, de herverdeling van het gemeentefonds en de ontwikkeling van uitgaven in het sociaal domein. Dit vraagt om voortdurende alertheid en zorgvuldige afwegingen.



Gezonde financiële huishouding

Ons financieel beleid is waar nodig behoudend, maar biedt ruimte om ambities te realiseren. We gaan zorgvuldig om met reserves en zetten deze gericht in, waarbij we structurele lasten dekken met structurele middelen. Transparantie, rechtmatigheid, doelmatigheid en financiële duurzaamheid staan daarbij centraal.

Dit coalitieakkoord bevat ambities voor de komende jaren. Niet alle ambities zijn op dit moment volledig uitgewerkt, noch inhoudelijk, noch financieel. Dat is een bewuste keuze. De komende periode werken wij deze ambities verder uit en brengen wij de financiële consequenties zorgvuldig in beeld. De gemeenteraad wordt hierbij nadrukkelijk in positie gebracht. Voorstellen voor de uitwerking en uitvoering van ambities worden ter besluitvorming aan de raad voorgelegd. Daarmee blijft de raad aan het stuur bij de prioritering, fasering en financiële afwegingen.

Wij realiseren ons ook dat niet alle ambities gelijktijdig kunnen worden uitgevoerd. Daarom maken we heldere keuzes en werken we gefaseerd. Ambities worden, zodra zij voldoende concreet en financieel onderbouwd zijn, verwerkt in de (meerjaren)begroting, met als eerste ijkpunt de begroting 2027.

Start in 2026

Naast de verdere uitwerking van ambities, starten we op een aantal onderwerpen direct in 2026. Voor enkele onderwerpen is op dit moment geen budget beschikbaar. De benodigde incidentele budgetten brengen we ten laste van de algemene reserve:

- Woningbouw en bereikbaarheid zijn belangrijke speerpunten. Om onze ambities te realiseren geven wij een extra eerste impuls van € 200.000. We zetten deze in op inhoudelijke en capaciteitsknelpunten.
- We onderzoeken de haalbaarheid en wenselijkheid van een rondweg om Haalderen. Hiervoor reserveren we € 50.000.
- We onderzoeken de haalbaarheid en wenselijkheid van een rondweg om Huissen, in samenhang met de dijkverzwaring. Hiervoor reserveren we € 40.000.

Met deze gerichte investeringen zetten we eerste stappen, terwijl de verdere uitwerking van het akkoord en de bijbehorende keuzes in samenspraak met de raad plaatsvinden.

De portefeuilleverdeling



Burgemeester Nelly Kalfs

Portefeuille:

- Openbare orde en veiligheid
- Communicatie
- Facilitaire zaken
- P&O
- Juridische zaken
- Inkoop en aanbesteding
- Internationale samenwerking



Matthew van de Woerd (VVD)

1e locoburgemeester

Portefeuille:

- Financiën
- Digitale zaken, beveiliging & privacy
- Dienstverlening
- Inwonersinitiatieven & participatie
- Recreatie & Toerisme
- Openbare ruimte
- Sport



René Derksen (LBL)

2e locoburgemeester

Portefeuille:

- Zorg, WMO en jeugd
- Volksgezondheid
- Welzijn
- Cultuur
- Onderwijs & kinderopvang
- Vastgoed & accommodaties



Gerard Rasing (L.Nu-B06)

3e locoburgemeester

Portefeuille:

- Wonen & volkshuisvesting
- Mobiliteit
- Ruimtelijke ordening
- Economische zaken, glastuinbouw
- Grondexploitatie & bedrijventerreinen



Léon Dekkers (D66)

4e locoburgemeester

Portefeuille:

- Energietransitie & klimaat
- Natuur & landschap
- Vergunningverlening, toezicht en handhaving ODGM
- Milieu & Grondstoffenbeleid
- Participatiewet: werk en inkomen
- Statushouders, inburgering, asiel
- Cultureel erfgoed



Colofon

Coalitieakkoord

Uitgave: Gemeente Lingewaard

Vormgeving: Plaats55, Gendt

mei 2026