



2022 - 2026

COALITIEAKKOORD LINGEWAARD

SAMEN KUNNEN WE VEEL AAN



INLEIDING

We leven in onzekere tijden. Nu de coronacrisis op zijn retour lijkt, drukt de oorlog in Oekraïne ons met de neus op de feiten. Vrede en veiligheid, democratie en rechtsstaat zijn geen vanzelfsprekendheden. Het zijn verworvenheden die met hard werken elke dag opnieuw bevochten moeten worden.

We staan met elkaar voor grote uitdagingen. Of het nu gaat om het creëren van betaalbare en goede woningen voor alle inwoners, het tegengaan van klimaatverandering of het vergroten van de leefbaarheid in onze kernen. En terwijl de gemeente bij het vinden van antwoorden op dit soort uitdagingen een belangrijke rol speelt, staat de financiering van de lokale overheid onder grote druk en is het steeds moeilijker op een oververhitte arbeidsmarkt de juiste mensen te vinden.

Maar juist deze onzekere tijd, juist die uitdagingen vragen om een optimistisch programma. Want als de manier waarop we met elkaar de coronacrisis het hoofd geboden hebben ons iets heeft geleerd, dan is het wel dat we samen heel veel aan kunnen. Zoals we dat op dit moment ook weer zien rondom de opvang van Oekraïense vluchtelingen in onze gemeente. Onze lokale samenleving is sterk. Inwoners en ondernemers, vrijwilligers en verenigingen, maatschappelijke organisaties en de gemeentelijke overheid.

In aanloop naar dit akkoord spraken we in de Valom in Huissen met meer dan vijftig inwoners over de toekomst van onze gemeente. Daar waren mensen bij die zich al jarenlang inzetten voor hun buurt, hun dorp en hun gemeente. Maar ook inwoners die voor het eerst het gesprek met de gemeente en de politiek aan wilden gaan. Die gesprekken waren voor ons een belangrijke inspiratie voor dit akkoord. Een aantal van hun uitspraken vindt u terug in dit akkoord.

In dit akkoord laten LBL, WVD, CDA en PvdA zien hoe we de komende jaren samen vorm willen geven aan ons Lingewaard. Hoe overheid en inwoners de handen ineen kunnen slaan. Hoe politiek en bestuur samen kunnen werken aan een gemeente waarin iedereen meedoet en niemand langs de kant staat. Juist daarom hebben we een akkoord willen schrijven dat op sommige punten heel concreet aangeeft wat we de komende vier jaar willen doen, terwijl het op andere vlakken vooral de uitdagingen benoemt waar we samen mee aan de slag moeten.

Dit akkoord opent met vier uitgangspunten: gezonde gemeentelijke financiën, meer en vaker kijken naar het doel in plaats van de regel, een sterke sociale basis en een goede verbinding tussen overheid en inwoners. Vervolgens bespreken we de vijf grote thema's:

wonen, werken en leren; veiligheid, leefbaarheid en gezondheid; beleving en beweging; mobiliteit en bereikbaarheid; klimaat en energie.

We sluiten af met een blik op onze kernen, omdat juist daar de initiatieven van inwoners en de inzet van de gemeente bij elkaar komen.





ONZE UITGANGSPUNTEN

Financieel gezond

De afgelopen jaren is hard gewerkt om onze gemeente financieel gezond te krijgen. Dat blijft ook voor de komende jaren belangrijk. Omdat we samen zorgvuldig om moeten gaan met gemeenschapsgeld. Maar ook omdat we verwachten dat de gemeentelijke financiën de komende jaren onder druk staan.

Door de oplopende kosten en de zeer beperkte financiële ruimte die gemeenten van de rijksoverheid krijgen moeten we inventief én voorzichtig zijn. De nieuwe manier waarop het rijk het geld over gemeenten verdeelt heeft voor Linge waard grote gevolgen. Dat vraagt om duidelijke keuzes en realistische plannen. En dat wordt niet altijd makkelijk. Niet alles kan en niet alles kan meteen. Bovendien heeft ook onze gemeentelijke organisatie te maken met krapte op de arbeidsmarkt. Voor alle teams is het moeilijk om goede en noodzakelijke medewerkers te vinden om onze ambities om te zetten in daden. Juist daarom moeten we steeds duidelijk en open zijn over de keuzes die daarbij horen. Daarbij zien we weinig ruimte de lokale lasten de komende jaren verder te verhogen.

Werken vanuit de bedoeling

De gemeente moet zich houden aan verschillende wetten en regels. Maar we merken te vaak dat deze wetten en regels onze wensen en ambities in de weg staan.

Daarom hebben we de afgelopen jaren in het beleid voor zorg en ondersteuning gekozen voor een andere manier van werken. Minder kijken naar de dwingende regel, meer naar de doelen die we met elkaar willen bereiken. Die manier van werken en denken willen we de komende jaren voortzetten, versterken en uitbreiden. De definitieve invoering van de Omgevingswet kan ons daarbij helpen. Die wet gaat over de manier waarop we samen onze gemeente inrichten, geeft inwoners en ondernemers meer ruimte om zelf ook initiatief te nemen. Dat vraagt dat we samen, raad en college, bepalen binnen welke randvoorwaarden we samen met inwoners en ondernemers aan de slag gaan. Waarbij het gesprek met inwoners over hun wensen en ambities de basis is en we vervolgens samen kijken hoe we die stap voor stap dichterbij kunnen brengen. Altijd met oog voor de belangen, rechten en plichten van alle inwoners.





ONZE UITGANGSPUNTEN

Sterke sociale basis

Mensen zijn in de eerste plaats inwoner van hun eigen wijk of kern. Juist daarom werken we de komende tijd aan een agenda per kern waarin we aangeven wat we de komende jaren met inwoners willen realiseren. Waarbij we ook nadenken over hoe we dat financieel mogelijk maken.

De komende jaren kijken we samen met inwoners naar wat goed gaat en wat beter kan. Hoe we de eigen ideeën van inwoners – bijvoorbeeld in ontwikkelingsplannen, rond wijkplatforms of bij nieuwe inwonerscollectieven – kunnen verbinden met de opgaven van de gemeente. Hoe we goede voorzieningen, gemeentelijke accommodaties en een mooie, groene en gezonde openbare ruimte verbinden met alle mooie initiatieven en activiteiten van onze inwoners.

Verbinding inwoner en gemeente

De afgelopen jaren is veel werk verzet. Er liggen mooie wijk- en dorpsontwikkelingsplannen, via Lingewaard Doet worden tal van initiatieven mogelijk gemaakt. Maar we zien ook dat de opkomst bij lokale verkiezingen terugloopt en horen van inwoners dat zij zich niet altijd gehoord en gezien voelen. Alle gemeenten moeten de komende jaren opnieuw opschrijven hoe zij omgaan met participatie en inspraak. Lingewaard wil daarbij vooroplopen.

Bijvoorbeeld door vaker met inwoners in gesprek te gaan zonder dat het over een specifiek project of plan gaat. Bijvoorbeeld door een goed gesprek over de verschillende verantwoordelijkheden van inwoners, de gemeenteraad, de ambtelijke organisatie en het college. Want de lokale democratie maken we samen. Elke dag opnieuw.

"Betrokkenheid is de motor voor leefbaarheid en veiligheid."



WONEN, WERKEN EN LEREN

Goed wonen gaat over meer dan een dak boven je hoofd. Goed wonen gaat net zo goed over een mooie omgeving, betaalbare woonlasten, voorzieningen dichtbij, goede scholen, fijne winkels. De gemeente kan dat niet alleen, daar hebben we iedereen bij nodig. Rijk en regio, inwoners en ondernemers.

Ook in Lingewaard is, net als in de gemeenten om ons heen, de vraag naar woningen groter dan het aanbod. We moeten de komende jaren bouwen, voor iedereen. Huur en koop, tijdelijk en permanent, betaalbaar en wat duurder, voor starters en doorstromers, voor jong en oud, in alle kernen. Daarom kiezen we de komende jaren voor:

In het voormalig glastuinbouwgebied 't Zand in Huissen maken kassen plaats voor kleinschalige woningbouw. In de visie die we voor dit gebied opstelden is opgenomen hoe we de verandering van functies en de landschappelijke inpassing van het gebied vorm willen geven. We startten een pilot voor dit gebied waarbij het ook mogelijk is om andere woonvormen te realiseren. Daarmee is het gebied interessant voor meer doelgroepen. De pilot loopt nog tot 2024.

- Het verder invullen van de afspraken uit de Woondeal. We bouwen minimaal de helft van de nieuwe woningen in het betaalbare segment, maar hebben ook aandacht voor doorstroming, de samenstelling van wijken en kernen en de vraag wat op welke locatie het beste past.
- Het gebruik van alle ruimtelijke instrumenten die ons kunnen helpen bestaande plannen te versnellen, nieuwe plannen te ontwikkelen en ruimte te maken voor alle doelgroepen. We versimpelen en versnellen procedures waar dat kan, werken aan een doelgroepenverordening en maken gebruik van de wettelijke ruimte om nieuwbouw deels te reserveren voor mensen met binding met onze gemeente.
- Gebiedsgericht kijken naar de inrichting van onze gemeente. We wijzen groenzones aan; plekken die groen zijn en blijven, binnen én buiten de kernen. Voor het beheer van dit soort gebieden hechten we waarde aan de samenwerking met en inzet van lokale (agrarisch) ondernemers. We koesteren onze kernen, willen niet dat ze aan elkaar groeien. Daarom kiezen we niet voor lintbebouwing.
- Tegelijkertijd gaan we ook werken aan nieuwe woonvisies zoals het project NEXTliving; oude kassen en bedrijfspanden verdwijnen en maken plaats voor verschillende type woningen. Die gebiedsgerichte werkwijze gaan we de komende jaren vaker toepassen, om verschillende woonwensen te realiseren.
- Voor nieuwe wijken staat de auto niet altijd meer als vanzelfsprekend centraal. Fietsen, openbaar vervoer, parkeren en ontsluiting worden in samenhang bekeken. Nu zijn harde parkeernormen soms een belemmering, zeker in de centra van de kernen. Dat moet en dat kan anders. Maar we weten ook dat elke woning erbij zorgt voor vijf extra verkeersbewegingen per dag. Woningbouw en ontsluiting zijn voor ons daarom twee zijden van dezelfde medaille.



WONEN, WERKEN EN LEREN

Met het bouwen van woningen alleen zijn we er niet. Verreweg de meeste inwoners van Lingewaard wonen over tien jaar in een huis dat er nu al staat. Juist daarom besteden we verderop in dit akkoord aandacht aan verduurzaming en vergroening van de woonomgeving. Bovendien gaat wonen ook over een prettige buurt en levendige kern. Daarom werken we ook de komende jaren aan compacte en groene centra. We sluiten aan bij het programma krachtige kernen en bruisende binnensteden van de Groene Metropoolregio. De eerste ervaringen met het centrummanagement zijn daarnaast heel positief. Daar gaan we mee verder.

De Stichting Centrum Management zet zich in voor levendige en economisch vitale winkelcentra in Lingewaard. Maar ook een goede samenwerking tussen ondernemers, gemeente en vastgoedeigenaren in de centrumgebieden van Huissen, Bemmelen en Gendt. Zij besteden extra aandacht aan het promoten van de centra en het tegengaan van leegstand. Zo maakten zij een plattegrond 'Ontdek Lingewaard' met daarop gezamenlijke evenementen, wandelroutes en highlights voor Bemmelen, Gendt en Huissen. En ze promoten het Lingewaard Tientje. Deze cadeaubonnen kunnen in heel Lingewaard worden besteed bij winkeliers, die de sticker 'Wij accepteren het Lingewaard Tientje' op hun deur hebben geplakt.

Ondernemers zijn van vitaal belang voor de leefbaarheid van onze kernen. De komende jaren streven we naar een plek in de top 100 MKB-vriendelijke gemeenten. Bij inkoop en aanbesteding kijken we altijd als eerste naar lokale ondernemers. De zogenoemde 'rode-loper-benadering' wordt verder versterkt en samen met ondernemers brengen we kansen en beperkingen in kaart. Om deze vervolgens samen met uitvoerende instanties als de ODRA te benutten of juist weg te nemen. Ook versterken we het ondernemersloket, waar mensen met vragen en problemen terecht kunnen. Onze bedrijventerreinen vragen de komende jaren aandacht. Na goede ervaringen op de Houtakker stimuleren we ondernemers ook elders aan de slag te gaan met Bedrijfs Investerings Zones (BIZ). Zo maken we onze bedrijventerreinen toekomstbestendig en groener. We gaan tot slot ook met ondernemers in gesprek over hun wensen rond vernieuwing en uitbreiding.

Een van de grote uitdagingen van dit moment is de krappe arbeidsmarkt. Veel vacatures worden niet ingevuld. Dat vraagt veel van overheid en ondernemers, maar geeft ook kansen om mensen die al langer aan de kant staan aan werk te helpen. We hebben de afgelopen jaren veel tijd geïnvesteerd in het goed leren kennen van de vaardigheden en belemmeringen van mensen die op zoek zijn naar werk. Juist de komende jaren hebben we de kans mensen aan een baan te helpen. Daarbij kijken we ook steeds wat nieuwe ondernemingen zeker op dit punt kunnen bijdragen aan onze gemeente.



WONEN, WERKEN EN LEREN

Onderwijshuisvesting is een van de meest uitdagende taken voor de komende jaren. Ten eerste omdat de kosten voor ontwikkeling en bouw explosief stijgen, ten tweede omdat veel schoolgebouwen in onze gemeente echt aandacht nodig hebben. Als gemeente zijn we verantwoordelijk voor goede schoolgebouwen en veel gebouwen in onze gemeente zijn relatief oud. Maar er zijn ook kansen. Zo willen we maatschappelijke voorzieningen en onderwijs met elkaar verbinden. Daarmee spelen we ruimte vrij voor woningbouw én maken we ontwikkelingen die onbetaalbaar lijken wel mogelijk. Dat vraagt inzet van alle partijen en dat is niet altijd vrijblijvend. Om dit alles op een goede manier te bespreken, actualiseren we het Integraal Huisvestingsplan Onderwijs.



Daarbij moet aandacht zijn voor meer dan gebouwen alleen. Goed onderwijs is ook onderwijs dat verbonden is met de (lokale) arbeidsmarkt. Goed onderwijs vraagt om een stevige verbinding tussen kinderopvang, voorschoolse educatie, basis- en vervolgonderwijs en waar nodig ook jeugdhulp en jeugdzorg. Daarbij gaan we steeds meer kijken naar wat kinderen nodig hebben en verkiezen we een breed aanbod aan algemene voorzieningen op school boven een wirwar aan maatwerkvoorzieningen per kind.

Fijn wonen in levendige kernen, ruimte voor ondernemerschap en een sterke lokale arbeidsmarkt, goed onderwijs in een prettige schoolomgeving. Het draagt allemaal bij aan een gemeente waar we ons thuis voelen. Maar ook hier weten we dat niet alles kan en niet alles meteen kan. Dat vraagt elke keer weer om duidelijke keuzes.



ZORG, LEEFBAARHEID EN VEILIGHEID

De lokale samenleving verandert. We worden ouder, de samenstelling van gezinnen verandert, onze samenleving wordt diverser. Dat is een groot goed, maar brengt ook uitdagingen met zich mee.

Omdat we ouder worden, neemt de vraag naar hulp en ondersteuning toe. Omdat de samenleving steeds complexer wordt, dreigen groepen mensen af te haken. We willen de kracht van de samenleving gebruiken om dit soort uitdagingen de komende jaren aan te gaan. We zijn trots op onze inwoners. De lessen die we tijdens de coronapandemie geleerd hebben, willen we toepassen bij het verder uitbouwen van ons sociaal beleid. Daarbij zetten we extra in op een gezonde leefstijl, goede en toegankelijke algemene voorzieningen en voorkomen we - waar mogelijk - dat mensen zwaardere zorg nodig hebben.

In het brede veld rond zorg en ondersteuning, dat we vaak aanduiden als 'het sociaal domein', hebben we de afgelopen jaren met de Taskforce Sociaal Domein en het nieuwe beleidsplan grote stappen vooruit gezet. Ondanks de ingewikkelde financiële situatie. Einde dit jaar stopt de taskforce. Mede met het oog op bovenstaande uitdagingen kiezen we na evaluatie voor een nieuwe opdracht. Wat betekenen demografische en sociale ontwikkelingen voor de inrichting en betaalbaarheid van het sociaal domein voor de komende jaren? En wat is er nodig om hulp en ondersteuning voor iedereen toegankelijk te houden?

De Taskforce Sociaal Domein richtten we eind 2019 op met een looptijd van drie jaar. Het doel was om de oplopende kosten in de zorg beheersbaar te krijgen. Het bieden van goede en betaalbare zorg staan daarbij centraal. Op basis van een analyse stelden we 30 maatregelen op. Daarnaast werd er budget beschikbaar gesteld voor onderzoek en extra capaciteit om de maatregelen uit te kunnen voeren. De resultaten van de taskforce zijn tot nu toe goed. Dit blijkt uit de jaarlijkse rapportages.

De inzet op preventie kan de komende jaren verder worden aangescherpt door wat we in de uitgangspunten al hebben aangeduid als het versterken van de sociale basis. Door meer vragen en ondersteuning op te vangen met algemeen toegankelijke voorzieningen, voorkomen we bovendien dat mensen meer specialistische zorg nodig hebben. Daarbij vinden we het belangrijk dat jong en oud fijn en veilig in hun eigen omgeving kunnen blijven. Dat betekent dat we ons de komende jaren inzetten voor:

- Een dementievriendelijke gemeente en extra aandacht voor (jonge) mantelzorgers. Met maatschappelijke partners kijken we hoe mensen zo goed mogelijk in hun eigen omgeving oud kunnen worden. Omdat dit veel vraagt van hun naasten, gaan we aan de slag met de doorontwikkeling van ons beleid op het gebied van mantelzorg en zetten we in op het versterken van respijtzorg. Onze mantelzorgers moeten de zorg voor hun naasten namelijk ook vol kunnen houden. Hiervoor is het nodig dat we investeren in bijvoorbeeld dagopvang, maar ook in logeermogelijkheden.
- We vragen extra aandacht voor vrijwilligers, zij leveren een onmisbare bijdrage aan zorg en ondersteuning in onze gemeente.



ZORG, LEEFBAARHEID EN VEILIGHEID

- We koesteren de kleinschalige voorzieningen in de kernen. Denk aan de Merlijn in Doornenburg, de Minkhof in Bemmelen en VraagPlus in Huissen. We stimuleren de ontwikkeling van kleinschalige voorzieningen. Daarnaast zorgen we ervoor dat in dorpshuizen en ontmoetingscentra een 'huiskamer' geopend wordt waar mensen elkaar kunnen ontmoeten en laagdrempelig vragen kunnen stellen over zorg en ondersteuning. Hier werken vrijwilligers, consultants en zorg- en welzijnsprofessionals samen aan een sterke sociale basis met eenzaamheid, nieuwkomers, opgroeiende, opvoeden en gezondheid als belangrijke thema's.
- Hoewel in Lingewaard gelukkig relatief weinig mensen onder de armoedegrens leven, willen we ervoor zorgen dat iedereen in onze gemeente mee kan doen. Daarom willen we kijken hoe we verschillende doelgroepen beter bereiken en hoe we mensen kunnen helpen, waarbij we ook aandacht hebben voor werkende armen. De forse prijsstijgingen van dit moment maken dat we een bredere groep in het oog zullen moeten houden.
- We investeren in jeugd- en jongerenwerk en zoeken daarbij samenwerking met scholen en verenigingen. Scholen en verenigingen zijn cruciaal bij het veilig laten opgroeien van jongeren. Juist door te investeren in het snel oplossen van problemen voorkomen we dat situaties verergeren. Vooral voor kinderen en jongeren is het investeren in een sterke sociale basis belangrijk.



"Vroegsignalering jeugdzorg met onderwijs en bij sportverenigingen voor sociaal netwerk."

We willen dat onze openbare ruimte en gemeentelijke gebouwen voor iedereen goed toegankelijk zijn. Maar toegankelijkheid, zoals omschreven in het VN-verdrag, is meer dan een rolstoelvriendelijke inrichting van onze gemeente. Online informatie en brieven van de gemeente moeten voor iedereen goed vindbaar en begrijpelijk zijn. Als gemeente staan we daarbij open voor de verhalen en suggesties van ervaringsdeskundigen en hechten we veel waarde aan de mening van de Adviesraad Sociaal Domein.



ZORG, LEEFBAARHEID EN VEILIGHEID

Een toegankelijke openbare ruimte is ook een openbare ruimte waar mensen zich veilig voelen. Dat betekent ook dat we aandacht blijven vragen voor de aanrijtijden van de ambulance. Daarnaast zorgen we voor een gemeentelijk meldpunt voor het melden van discriminatie en achterstelling. Ook maken we ons zorgen over de toename van digitale criminaliteit en drugsgebruik. Daarom vinden we het belangrijk:

- Dat de politiecapaciteit op het huidige niveau blijft en vragen we extra aandacht voor de aanpak van drugs-criminaliteit, het werven van jongeren als geldezel of koerier en het creëren van een veilige omgeving bij scholen en (sport)verenigingen. We vinden de veiligheid van onze inwoners heel belangrijk en maken dat ook in de regio duidelijk.
- Dat we voortdurend aandacht hebben voor ondermijning en witwaspraktijken. Vooral ons buitengebied en onze bedrijventerreinen zijn in potentie kwetsbaar voor ongewenste vermenging van onderwereld en bovenwereld. Dat willen we samen met onze ondernemers en inwoners voorkomen. Door goede voorlichting, preventieve controles en hulp via het ondernemersloket, maar ook door daadkrachtig optreden in samenwerking met de politie waar dat nodig is.
- Dat onze inwoners zich bewust zijn van de gevaren van digitale criminaliteit. Het aantal inwoners dat slachtoffer is van deze vorm van criminaliteit neemt toe. We willen onze inwoners goed voorlichten over de mogelijke gevaren van fraude via WhatsApp, phishing en babbeltrucs. Inwoners weten waar ze melding kunnen maken van pogingen tot fraude en kunnen gemakkelijk aangifte doen als zij slachtoffer worden.
- Dat er extra aandacht is voor veiligheid en overlast, mocht de landelijke proef gesloten coffeeshopketen doorgaan en legaal wiet geteeld wordt in onze gemeente.

Bij effectieve handhaving zijn onze BOA's onmisbaar. Daarom blijven we scherp kijken naar de uitrusting waarmee mensen de straat op gaan en verkennen we nieuwe mogelijkheden als deze zich aandienen. Ook gaan we in algemene zin een grondige analyse maken van handhaving door de gemeente. Daar betrekken we ook de uitvoering door de omgevingsdienst bij. Deze analyse moet uiterlijk volgend jaar uitmonden in een samen met de raad op te stellen beleidsnotitie over toezicht en handhaving.



BELEVING EN BEWEGING

Sport en cultuur dragen bij aan een verbonden samenleving. Het verenigingsleven in Lingewaard is sterk en dat vinden we belangrijk, vooral omdat we weten dat het voor inwoners belangrijk is. Hiervoor hebben we dat omschreven als het versterken van de sociale basis. Het geeft iedereen de mogelijkheid actief mee te doen in Lingewaard. Juist daarom is het lidmaatschap van verenigingen en het deelnemen aan sport en cultuur voor iedereen bereikbaar en betaalbaar.

Sport en bewegen zijn belangrijk voor een gezonde levensstijl. Goede accommodaties voor buitensport en binnensport zijn daarvoor noodzakelijk. Daarom bouwen we verder aan optimale accommodaties voor onze verenigingen. De open clubgedachte vinden we belangrijk, vooral omdat door het gezamenlijk gebruik van sportparken en sporthallen verbindingen ontstaan tussen verenigingen en gebruikers. Het initiatief Lingewaard in beweging van Lingewaard Sport is daarvan een mooi voorbeeld. Voor de binnensport realiseren we de komende jaren een nieuwe sporthal in Bemmelen bij het OBC en een sporthal in Huissen. Deze bouwen we bij voorkeur nabij de Blauwenburcht en – waar mogelijk – in samenhang met een opknappbeurt van het sportpark daar. Tegelijkertijd moet ook de openbare ruimte uitnodigen tot (samen) bewegen. Jong geleerd is daarbij oud gedaan. Daarom hebben we aandacht voor voldoende uitdagende speelmogelijkheden voor kinderen in alle kernen.

Op het digitale platform 'Lingewaard in beweging' kunnen aanbieders zelf hun sport- & beweeginitiatieven aanmelden. Bijvoorbeeld sportevenementen, sportnieuws en bijzondere sportgebeurtenissen. Zowel inwoners als verenigingen kunnen hier gebruik van maken. Inmiddels staan er al 103 clubs en initiatieven op het platform.

Ook cultuur draagt bij aan ons welbevinden en onze gezondheid. Cultuur kan bijdragen aan de sociale cohesie of deze juist ter discussie stellen. De komende jaren werken we – in lijn met het lokale sportakkoord met Lingewaard Sport! – aan een cultuurakkoord. De uitvoering daarvan vraagt vervolgens wel om extra inzet, daarom maken we één van onze sport- en cultuurcoaches vrij om zich helemaal te richten op cultuur. Daarbij vinden we vooral de verbinding van scholen met verenigingen en het lokale materiele en immateriële erfgoed belangrijk en werken we graag samen met lokale ondernemers. Ook bewaken we dat er voldoende cultureel aanbod is in de kleinere kernen.

Verenigingen en stichtingen spelen in onze lokale samenleving een cruciale rol. Van sportverenigingen tot culturele instellingen, van gilden tot schutterijen, van evenementenorganisaties tot festivals. Als gemeente staan we graag voor hen klaar als er hulp nodig is bij onder meer het

werven en vasthouden van vrijwilligers, met advies bij het aanvragen van vergunningen voor evenementen, met het voorzien in de benodigde spullen als dranghekken, prullenbakken en onze podiumwagen.

“Collectieve activiteiten door het jaar heen voor alle doelgroepen. Tradities worden in ere gehouden.”

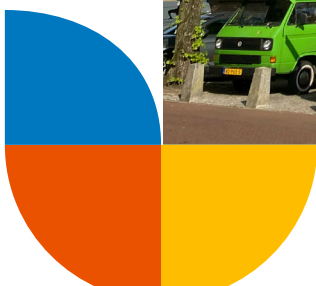


BELEVING EN BEWEGING

De komende jaren is een nieuw perspectief nodig om het accommodatiebeleid van meer energie en vaart te voorzien. Te veel locaties voldoen niet (langer) aan de eisen van deze tijd, bijvoorbeeld op het gebied van toegankelijkheid en duurzaamheid. Daar moet iets aan gebeuren, waarbij we met elkaar weten dat de financiën de komende jaren krap zijn. Daarom willen we de komende jaren aan de slag met:

- Werken aan een agenda per kern. Wat kan op welk moment? Wat willen en kunnen inwoners zelf doen, bijvoorbeeld vanuit een wijk- of dorpsontwikkelingsplan? Wat is er nodig vanuit de gemeente? We willen met elkaar bepalen wat op dit moment prioriteit heeft en wat even moet wachten.
- Onze inzet voor het maatschappelijk vastgoed is vernieuwing en multifunctioneel gebruik. Vrijkomende locaties kunnen we vervolgens gebruiken voor woningbouw. Dat is ook nodig, omdat nieuwe accommodaties onmogelijk zijn zonder dat we opbrengsten genereren uit het afstoten van oude gebouwen en het ontwikkelen van gronden voor woningbouw. Dit geldt voor maatschappelijke accommodaties, maar ook voor schoolgebouwen.
- Specifiek voor Gendt werken we verder aan het uitbreiden van de Leemhof met onder meer de bibliotheek. Hiermee maken we ruimte vrij voor woningbouw. We bouwen voort op het vele werk van inwoners op en rondom sportpark Walburgen.
- Ook in Bemmelen willen we op termijn de verplaatsing van bibliotheek en welzijnsactiviteiten naar het centrum overwegen. Als wenkend perspectief denken we bijvoorbeeld aan het verhuizen van veel activiteiten richting dorpshart om ruimte te maken voor meer groen en woningbouw rondom het Kinkelplein. En ook voor Bemmelen kan het clusteren van scholen (financiële) ruimte genereren die nodig is voor nieuwbouw.

- Eerste prioriteit heeft echter het verwijderen van een multifunctionele accommodatie in het centrum van Huissen. Een interessante optie daarvoor is de Onze Lieve Vrouwenkerk. Met medewerking van alle partijen is het mogelijk de kerk te behouden als markant gebouw met een maatschappelijke functie. De kerk biedt met ruim tweeduizend vierkante meter vloeroppervlak ruimte aan functies die voor de gemeente als geheel meerwaarde hebben. Mocht dit de komende jaren onmogelijk blijken, dan is de locatie van de oude vergaderzalen een zeer geschikt alternatief. Is die niet nodig, dan is daar ruimte voor woningbouw, waarbij we ook de begane grond van 't Convent betrekken.



BELEVING EN BEWEGING



Deze inzet vraagt veel van de gemeente én van betrokken verenigingen en vrijwilligers. Als we samenwerken, met elkaar de schouders eronder zetten is veel mogelijk. Door oude gebouwen af te stoten en gronden te ontwikkelen voor woningbouw kunnen we opbrengsten genereren die gebruikt kunnen worden om de ontwikkeling van nieuwe accommodaties mede mogelijk te maken.

Zo wordt Lingewaard steeds mooier, niet alleen voor onze eigen inwoners maar ook voor bezoekers. We zien veel kansen om onze gemeente als toeristische trekpleister nadrukkelijker op de kaart te zetten. Ons landschap en onze kernen zijn een bezoek meer dan waard. Het versterken van het toerisme kan een enorme impuls geven aan horeca, middenstand en detailhandel. Daarom maken we een nieuwe visie op toerisme en recreatie en gaan we samen met ondernemers aan de slag om onze gemeente nog beter op de kaart te zetten.

Lingewaard is een gemeente met een sterke sociale samenhang. Dat willen we verder uitbouwen door met elkaar aan de slag te gaan met toekomstbestendige (sport) accommodaties. We rekenen daarbij op onze actieve en betrokken inwoners en verenigingen. Al die energie willen we de komende jaren benutten om voor de kernen goede, toegankelijke en duurzame voorzieningen te realiseren.



MOBILITEIT EN BEREIKBAARHEID

De bereikbaarheid van onze gemeente staat helaas al langere tijd onder druk. Omwille van veiligheid, leefbaarheid en doorstroming vinden wij het belangrijk dat de verkeersdruk afneemt. We verwachten dat het doortrekken van de A15 mogelijkheden biedt om ons lokale wegennet beter aan te sluiten op het wegennetwerk buiten onze gemeente. Maar voor het verminderen van de verkeersdruk is meer nodig dan het versterken van het wegennet. Onze fietspaden en andere fietsverbindingen moeten worden verbeterd, het openbaar vervoer moet én kan beter aansluiten op de wensen en behoeftes van onze inwoners en de ruimte voor en veiligheid van voetgangers vraagt aandacht. Aan deze uitdagingen geven we de komende jaren hoge prioriteit.

Bovendien vraagt de extra inzet op het bouwen van nieuwe woningen ook om een extra inzet op het investeren in infrastructuur en mobiliteit. Woningbouw en bereikbaarheid moeten met elkaar in balans zijn. Omdat we een ambitieus woningbouwprogramma willen, waarbij we plannen voor bestaande projecten versnellen, ontkomen we niet aan het verminderen van de verkeersdruk. Voorwaarden voor het kunnen toevoegen van woningen zijn daarom ook de veiligheid, leefbaarheid en doorstroming. Daarbij kijken we altijd naar de beste opties voor de gemeente als geheel, waarbij we belangen en gevolgen zorgvuldig wegen en balans zoeken tussen bereikbaarheid en leefbaarheid. Omdat de sterkste groei van het aantal woningen in Huissen plaatsvindt, vraagt de ontsluiting van Huissen de komende jaren extra aandacht.



Voor de komende jaren willen we ons op basis van bovenstaande overwegingen inzetten voor:

- Het uitvoeren van de maatregelen zoals opgenomen in het Gemeentelijk Mobiliteitsplan Plus (GMP+). De raad heeft een maatregelenlijst vastgesteld en een aanzet gegeven tot de uitvoering van de eerste tien op die lijst opgenomen projecten. Op korte termijn legt het college de raad scenario's voor waarin staat op welke manier, tegen welke kosten en op welke onderling samenhangende termijn deze projecten uitgevoerd kunnen worden.

Maar met het oplossen van de in het GMP+ geïdentificeerde knelpunten zijn we er niet. Voor een toekomstbestendige infrastructuur is het nodig verder te kijken. Bijvoorbeeld naar de mogelijkheden van een rondweg rond Haalderen. We onderzoeken die in combinatie met woningbouw, de aanleg van een parallelweg langs de nieuwe A15 en een mobiliteitshub.

We legden in 2021 in het GMP+ vast welke knelpunten we gaan oppakken in de komende jaren tot 2025. De planvoorbereiding van de top 10 van knelpunten is gestart in 2022.

- Een goede verbinding van Huissen met de A325 en Elst is een langgekoesterde wens. Het provinciale project om de kruising van de snelweg met de rivier de Linge anders in te richten – het zogenoemde project Lingekruising – biedt kansen deze wens vorm en inhoud te geven. Vanuit Lingewaard kijken we bovendien in het verlengde van dit project naar mogelijkheden voor een goede ontsluiting van de zuidwestkant van Huissen richting de A325.
- Voor een toekomstbestendige ontsluiting van Bommel en een goede verdeling van verkeersstromen over de kern is en blijft de aansluiting op de Dorpensingel voor ons heel belangrijk. Daarom willen we vaart maken met de planologische procedure en vervolgens de aanleg van deze route.



MOBILITEIT EN BEREIKBAARHEID

Voor de korte termijn hebben we de belangrijkste verkeerskundige knelpunten vastgelegd in het GMP+. Voor de langere termijn heeft de raad onlangs de Mobiliteitsvisie Lingewaard vastgesteld. Om de korte en de lange termijn met elkaar te verbinden, stellen we een brugdocument op. Dit alles vraagt veel van de financiële spankracht van de gemeente. Daarbij zijn goede contacten met regio en rijk onontbeerlijk. Juist daarom neemt het college met extra bestuurlijke inzet deel aan de opgave Verbonden Regio van de Groene Metropoolregio.

Verkeersveiligheid staat bij ons voorop, zowel bij de uitvoering van de maatregelen uit het GMP+ als bij andere infrastructurele projecten. De maximumsnelheid wordt daarbij de komende jaren een belangrijk onderwerp van discussie, binnen en buiten de bebouwde kom. Daar waar het een significante bijdrage levert aan de verkeersveiligheid, willen we de snelheid binnen de bebouwde kom terugbrengen naar 30 km per uur. En als buiten de bebouwde kom de veiligheid in het gedrang komt, gaan we in gesprek met de provincie over het terugbrengen van de snelheid naar maximaal 60 km per uur.

“Meer 30 km zones voor veiligheid.”

Om de veiligheid en leefbaarheid te vergroten, streven we bovendien naar het verminderen van het doorgaand vrachtverkeer door de kernen. Tot op zekere hoogte is vrachtverkeer onontkoombaar, bijvoorbeeld door de locatie van (watergebonden) bedrijvigheid in onze gemeente. Maar we zijn ervan overtuigd dat we dit vrachtverkeer in betere banen kunnen leiden door gesprekken met ondernemers en het inzetten van zogenoemde logistieke make-lars. Door ook de provincie bij dit gesprek te betrekken, gaan we gezamenlijk op zoek naar duurzame en effectieve mogelijkheden om de overlast van (doorgaand) vrachtverkeer terug te dringen.

Voor het beter verdelen van de verkeersdruk blijft het daarnaast belangrijk inwoners te verleiden vaker per fiets of te voet naar een bestemming binnen of net buiten onze gemeente te gaan. Daarom willen we – naast de nodige investeringen in wegen – de komende jaren ook investeren in het verder verbeteren van fiets- en wandelroutes. Ook creëren we veilige hubs voor het overstappen van fiets op openbaar vervoer. Tot slot willen we inzetten op een veiligere inrichting van de omgeving van scholen en sportcomplexen. Goede schoolzones, sportzones en veilige fietsroutes nodigen kinderen en hun ouders uit per fiets of te voet naar school en/of hun sportvereniging te gaan.



Voor het verminderen van de verkeersdruk is goed openbaar vervoer ook belangrijk. Daarom streven we naar het optimaliseren van lijn 300, het behouden en verbeteren van lijn 33 en het versterken van de verbinding tussen Lingewaard en Overbetuwe (lijn 35). Ook willen we een goede verkenning maken van nieuwe busverbindingen tussen Huissen en Arnhem-Zuid.

Tot slot vragen de dijken om speciale aandacht. We koesteren het dijkenlandschap. Het is onderdeel van de identiteit van onze gemeente. Mede daarom zijn de dijken voor veel inwoners een geliefde plek om te wandelen en te fietsen. Maar tegelijkertijd zijn de dijken onderdeel van ons verkeersnetwerk en vormen zij voor veel inwoners een onmisbare ontsluitingsroute. Om te kunnen zorgen voor een zo veilig mogelijke inrichting van de dijken, moeten we eerst in gesprek met waterschap en provincie over de planning van de voorgenomen verzwaring van de dijken. Vervolgens kunnen we een plan van aanpak maken.

KLIMAAT EN MILIEU

Onze mooie gemeente is onderdeel van de belangrijke groene buffer tussen Arnhem en Nijmegen. Daar moeten we zuinig op zijn. Natuur en landschap zijn een belangrijke basis voor een gelukkig en gezond leven. Meer groen in de kernen nodigt inwoners (nog meer) uit buiten te bewegen en elkaar te ontmoeten. In het buitengebied werken we aan landschapszones, zodat we karakteristieke en groene gebieden behouden voor de toekomst. En uiteraard bewaken we samen de grenzen van Park Lingezegen.

"Ga voor de 3-30-300 vuistregel: 3 bomen zichtbaar vanuit elk huis, 30% bladerdek in elke buurt, 300 meter van het dichtstbijzijnde park of groene ruimte."

Tegelijkertijd weten we dat klimaat en duurzaamheid de komende jaren grote thema's zullen zijn. Maar we weten ook heel veel nog niet. Welke doelen zijn realistisch? Wat kunnen we met elkaar aan? Hoe kunnen we de groei van de CO₂-deken die zich rond de aarde gevormd heeft vanuit Lingewaard helpen beperken? En hoe zorgen we ervoor dat iedereen mee kan doen? Hoe kunnen we iedereen blijven aansluiten op het elektriciteitsnet?

Een antwoord op veel van deze vragen ligt vast in het beleid dat we al hebben. In onze routekaart naar een energieneutrale gemeente in 2050. In onze kaders voor wind- en zonne-energie. In onze inzet gericht op energiebesparing, duurzame opwek en de overgang naar duurzame warmte. In de Regionale Energie Strategie, de Regionale en Lokale Klimaatadaptatie Strategie. Maar daarmee zijn we er nog niet. Want we weten ook dat we niet alles tegelijk kunnen. Om onze ambities te verwezenlijken en Lingewaard in 2050 energieneutraal te maken, moeten we daarom keuzes maken. De komende jaren geven we prioriteit aan:

- energiebesparing is vandaag de dag misschien wel belangrijker dan ooit. Natuurlijk omdat we energie die we niet verbruiken ook niet hoeven op te wekken. Maar ook omdat de kosten voor energie voor (te) veel mensen niet meer op te brengen zijn. Het energieloket en onze energieambassadeurs spelen een belangrijke rol bij de

oplossing. Laten we daarom de handen ineenslaan in de regio en meer samenwerken om alle inwoners zo goed mogelijk van advies te dienen.

- Maar met voorlichting alleen zijn we er niet. De prijsstijgingen van de laatste maanden plaatsen vooral mensen met een wat oudere woning en een lager inkomen voor soms onmogelijke keuzes. Als gemeente gaan we daarom kijken hoe we hen kunnen helpen, bijvoorbeeld met het isoleren van hun huis. Want isolatie is altijd een goede eerste stap naar energiebesparing, een comfortabeler huis en lagere maandlasten. Het verder uitbouwen van NEXTgarden als energiecluster. Samen met ondernemers en inwoners zijn we op koers richting een energieneutraal tuinbouwgebied in 2030. Maar er is zo veel meer mogelijk. NEXTgarden laat zien wat innovatieve ondernemers, een stevige inzet van de overheid en betrokken maatschappelijke partners samen kunnen bereiken. Dit gaan we de komende jaren verder uitbouwen, in combinatie met inzet op wonen en landschap in het programma NEXTliving.

Uit de visie op NEXTgarden van december 2021:
"In 2030 is NEXTgarden een vitaal glastuinbouwgebied, met meerwaarde voor de omgeving en de regio. Een nationaal voorbeeld van een duurzaam glastuinbouwgebied dat inspeelt op ontwikkelingen in markt en maatschappij."

KLIMAAT EN MILIEU

- Grootschalige opwek van duurzame energie, waarbij we leefbaarheid en draagvlak belangrijk vinden. Wij zijn voornemens medewerking te verlenen aan de windturbines bij Caprice, waarbij we oog hebben voor de zorgen die er leven. Een definitief besluit kan dit najaar genomen worden. Ook gaan we samen met inwoners, maatschappelijke partners en ondernemers kijken naar de mogelijkheden van duurzame opwek langs de nieuwe A15. Voor dit gebied gaan we aan de slag met een energievisie.
- Bij nieuwbouw moeten we slimme keuzes maken. Al was het maar omdat de capaciteit van ons elektriciteitsnet beperkt is. Niet iedereen individueel aan de warmtepomp, maar (gezamenlijke) oplossingen voor opwek, opslag en gebruik van energie. Doen we dat niet, dan kunnen we veel minder woningen bouwen dan we nodig hebben. In de zogenoemde regiekamer – waarin alle disciplines samen kijken naar bouwplannen – voegen we daarom deskundigheid toe op het gebied van klimaat en energie. Ontwikkelaars dagen we uit bij nieuwbouw creatief te zijn waar het gaat om groen, water en energie.
- Met de bijdrage vanuit het programma Aardgasvrije Wijken gaan we verder in de Zilverkamp. De lessen die we hier leren passen we later elders in de gemeente toe, want de vraag hoe we met elkaar van het gas af komen is ingewikkeld. Er zijn nog veel vragen te beantwoorden. Voor nu is vooral belangrijk dat we meer inwoners betrekken bij het vinden van die antwoorden.
- Het uitvoeren van het beleid voor laadinfrastructuur om inwoners en bezoekers voldoende mogelijkheden te bieden om de elektrische auto op te laden.

Lingewaard heeft stevige ambities op het gebied van energiebesparing en het vinden van nieuwe, duurzame bronnen van energie en warmte. Naar 2030 en verder. Maar als we van alles tegelijk een beetje doen, komen we niet verder. Daarom willen we op de bovenstaande punten de komende jaren vooruitgang boeken. Maar dat betekent ook dat er weinig ruimte is voor nieuwe projecten.

Omdat we weten dat het verwerken van huishoudelijk afval steeds duurder wordt, gaan we door met het zo goed mogelijk scheiden van ons huisvuil. Het afval van nu is de

grondstof van de toekomst. We willen het mensen zo makkelijk mogelijk maken om goed te scheiden. Daarom breiden we het aantal plekken waar inwoners PMD en papier weg kunnen brengen uit. Dit naast de huidige inzameling van oud papier door verenigingen. Door deze inzamelplekken komen we tegemoet aan het verzoek van en de behoefte bij onze inwoners om het serviceniveau voor inzameling van papier en PMD te verhogen. Ondernemers blijven we stimuleren om zo veel mogelijk circulair te werken.

Jaarlijks stellen we een zwerfafvalprogramma vast. Daarin faciliteren we initiatieven die ons helpen het zwerfafval in de gemeente op te ruimen. Denk aan zwerfafvalbrigades en rivierjutters. Hierbij betrekken we ook scholen en verenigingen. Verenigingen kunnen zo extra inkomsten verdienen voor de clubkas.

Als gemeente geven we het goede voorbeeld. Dus gaan we door met het verduurzamen van onze accommodaties en kopen we goederen en diensten die we nodig hebben zo vaak mogelijk lokaal en duurzaam in. Juist dat aspect laten we veel zwaarder meewegen bij de keuzes van ondernemers waarmee de gemeente samenwerkt. Bij alles wat we doen, denken we altijd eerst aan onze lokale ondernemers.

Samen staan we voor grote uitdagingen op het gebied van klimaat en energie. Maar een beter klimaat zit soms ook in hele kleine dingen. In meer groen in de kernen en op bedrijventerreinen, zodat we minder last hebben van hitte, droogte of juist overvloedige regenval. Dus bouwen we voort op onze regionale en lokale adaptatiestrategieën. Ook streven we naar een natuurspeelplaats in elke kern, zodat onze kinderen spelenderwijs kennis maken met natuur en groen. En koesteren we ons landschap, zodat de omgeving buiten én binnen de kernen uitnodigt tot bewegen. Dat betekent ook dat we kiezen voor zo veel mogelijk zonnepanelen op daken en niet op bruikbare landbouwgrond. En voor elk kind dat in onze gemeente geboren wordt, planten we een boom.



BLIK OP DE KERNEN



Voor veel inwoners is de kern waar ze wonen belangrijker dan de gemeente. Hoewel we merken dat steeds meer inwoners zich ook onderdeel voelen van Lingewaard, dat het geheel van de gemeente steeds vaker meer blijkt dan de som der kernen, voelen veel inwoners zich in de eerste plaats inwoner van hun dorp of stad. Daarom sluiten we dit akkoord af met een blik op onze kernen. Want juist in de kernen moeten alle plannen, voornemens en ideeën die we hiervoor hebben uitgewerkt de komende jaren het verschil maken.

Hier volgt bewust geen overzicht van de situatie in Huissen en Bemmelen, Gendt en Angeren, Doornenburg, Haalderen en Ressen. Niet omdat niet voor elke kern wat te zeggen valt.

We hebben expliciet gesproken over maatschappelijke accommodaties en sportcomplexen, onderwijsgebouwen en ontwikkelingen op het gebied van duurzaamheid en het opwekken van energie op verschillende plaatsen. Over vergroenen van pleinen en het versterken van de lokale sociale basis rondom kleinschalige zorginstellingen en huiskamerprojecten. En we hadden nog zo veel meer kunnen zeggen. Over mooie initiatieven vanuit Haalderen om de doorgaande weg door het dorp veiliger te maken en de inzet in Angeren om het dorp groener en daarmee aantrekkelijker te maken. Over de precieze locatie van de vele woninbouwprojecten die in meer of minder concrete vorm op stapel staan de komende jaren.



BLIK OP DE KERNEN

Maar we doen dat bewust niet. Omdat belangrijker dan het noemen van een lijstje projecten, plannen en initiatieven de manier is waarop we naar de toekomst kijken. Met een open oog voor de uitdagingen van vandaag, maar vol van optimisme over de mogelijkheden die ook gezamenlijk het hoofd te bieden. Daarom willen we de komende achttien maanden werken aan een agenda voor elke kern. Daarin schrijven we op wat er allemaal al is, aan initiatief vanuit inwoners, rondom wijkplatforms en beschreven in wijk- en dorpsontwikkelingsplannen. Aan ideeën over de toekomst van gemeentelijke accommodaties, sportparken en de openbare ruimte. Aan plannen, wensen en ambities op het gebied van woningbouw. Om op basis daarvan te kijken wat inwoners met elkaar kunnen en waar de gemeente bij nodig is. Waar mogelijkheden liggen om snel door te pakken en wat – want zo eerlijk moeten we ook zijn – nog even moet wachten.

Samenwerking

Lingewaard vormt samen met de gemeente Overbetuwe het middengebied tussen de steden Arnhem en Nijmegen. Een gebied dat strategisch ligt in het hart van de Groene Metropoolregio. Binnen de Groene Metropoolregio trekken we als middengebied samen op. We zijn ambitieus en willen het middengebied de komende tijd nog steviger in de regio positioneren. De basis voor onze samenwerking ligt in het Strategische agenda Middengebied.



Tot slot vinden we het belangrijk nog iets te zeggen over de manier waarop we de komende jaren met elkaar willen werken. Dat is geen eenzijdig beeld dat we aan politiek en inwoners willen opleggen, maar een idee dat een basis kan zijn voor een goed gesprek over hoe we met elkaar werken aan de toekomst van onze gemeente. De verschillende plannen, initiatieven en maatregelen uit dit akkoord worden niet vertaald naar een collegeuitvoeringsprogramma waarvan we de voortgang telkens weer monitoren. Alle voorstellen, plannen en projecten worden bij de vaststelling van kadernota en begroting gezamenlijk afgewogen. De raad neemt daarover uiteindelijk de besluiten en informatie over de voortgang is te vinden in de verschillende rapportages. Het akkoord wil vooral de inzet van de ondertekenende partijen weergeven voor de komende jaren. Sommige punten zijn daarbij heel concreet, terwijl andere voorstellen vooral zijn bedoeld als startpunt van het gesprek met gemeenteraad en inwoners. Dit alles vanuit het volste vertrouwen dat we met elkaar in staat zijn steeds weer op basis van grondig debat en afgewogen oordeelsvorming die besluiten te nemen die we nodig achten in het belang van onze inwoners.

ONDERTEKENING

Wij hebben dit coalitieakkoord opgesteld na het advies van de informateur en met hulp van onze fracties. Wij hebben er alle vertrouwen in de ambities in dit coalitieakkoord waar te maken in nauwe samenwerking met gemeenteraad, inwoners, ondernemers, organisaties en verenigingen van Lingewaard.

Aldus getekend op 20 mei 2022 in Bemmelen,



Namens LBL,

R.T.H.M. Derksen



Namens VVD,

M.M. van der Woerd



Namens CDA

B.H.L. Raes



Namens PvdA

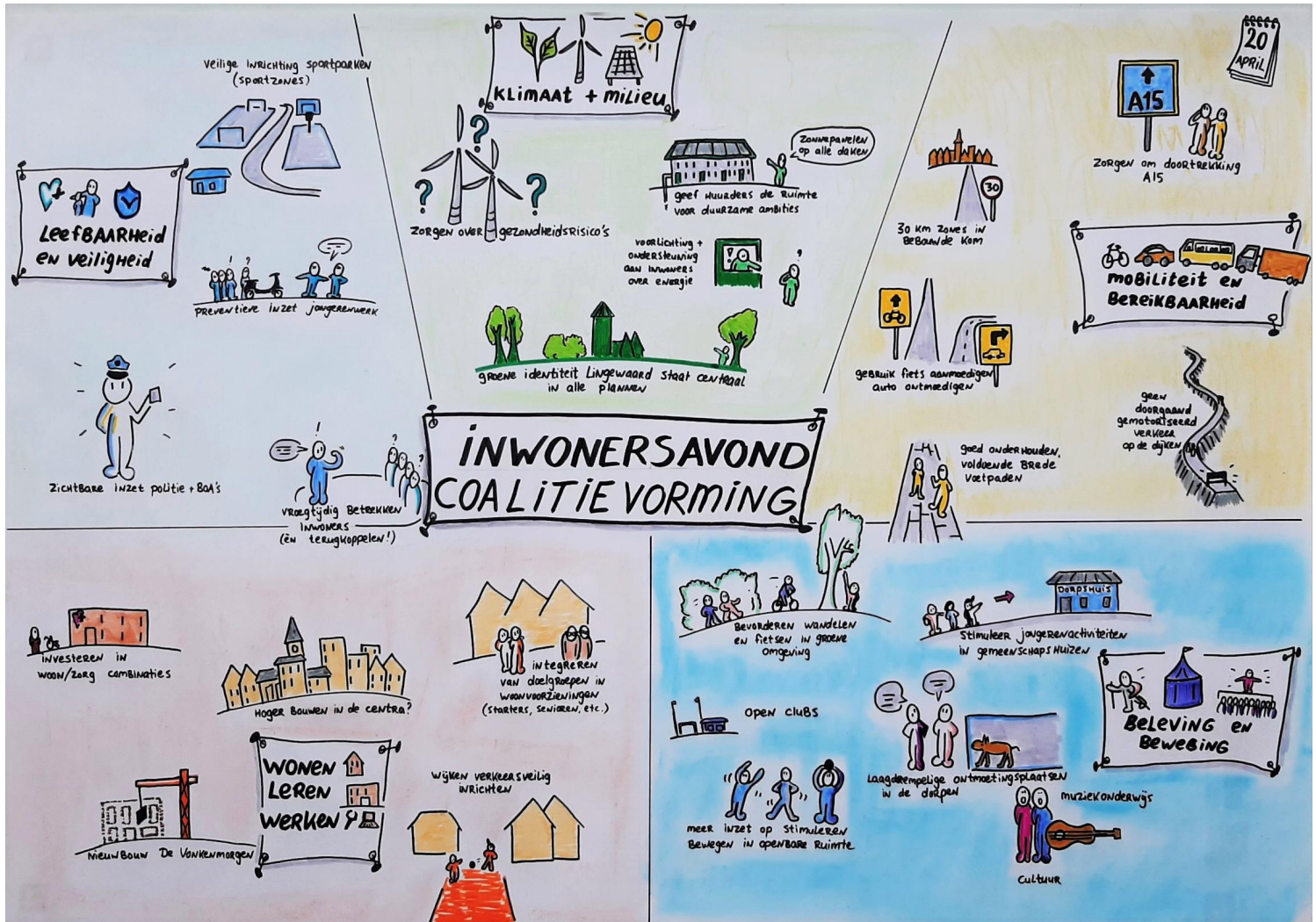
S.G.M. Swart

COALITIEAKKOORD LINGEWAARD

SAMEN KUNNEN WE VEEL AAN

BIJLAGE 1

Visuele weergave van opbrengst gespreksavond 20 april, Valom, Huissen



wonen, werken en leren; veiligheid, leefbaarheid en gezondheid; beleving en beweging; mobiliteit en bereikbaarheid; klimaat en energie.

PORTEFEUILLEVERDELING COLLEGE 2022 – 2026

BIJLAGE 2

2022 - 2026

Wij zijn de navolgende verdeling van portefeuilles overeengekomen.

Nelly Kalfs, burgemeester

Openbare orde & veiligheid
ICT-beleid, beveiliging & privacy
Communicatie & inwonersparticipatie
Facilitaire zaken
P&O
Juridische zaken
Inkoop & aanbesteding

**Johan Sluiter, wethouder,
1e loco burgemeester**

Mobiliteit
Wonen & volkshuisvesting
Economische zaken & participatiewet
Grondexploitatie & bedrijventerreinen
Internationale samenwerking

**Nick Hubers, wethouder,
2e loco burgemeester**

Financiën
Onderwijs & kinderopvang
Dienstverlening
Glastuinbouw
Inwonersinitiatieven en leefbaarheid
Recreatie & toerisme
Openbare ruimte

**Aart Slob, wethouder,
3e loco burgemeester**

Zorg, WMO en jeugd
Volksgezondheid
Welzijn
Statushouders/inburgering
Sport & cultuur
Vastgoed & accommodaties

**Maarten van den Bos, wethouder,
4e loco burgemeester**

Ruimtelijke ordening & Omgevingswet
Duurzaamheid
Natuur & landschap (onder meer water)
Vergunningverlening
Toezicht & handhaving ODRA
Grondstoffenbeleid & milieu