

Participatieplan MFA Haalderen

Esther Schoenmakers
01-10-2024 | vastgesteld

Naam opsteller	E. Schoenmakers	Datum vaststelling
Team	Team Communicatie	Vastgesteld door
Datum en versie	01-10-2024 en vastgesteld	Eventueel publicatiedatum
		Zaaknummer

Inhoudsopgave

Inleiding	2
Lingewaardse participatieaanpak.....	3
Fase 1 – Participatieaanpak bepalen	4
Fase 2 – Naar een Voorlopig Ontwerp	8
Fase 3 – Van Voorlopig naar Definitief Ontwerp.....	8
Fase 4 – Vervolg bespreken	9

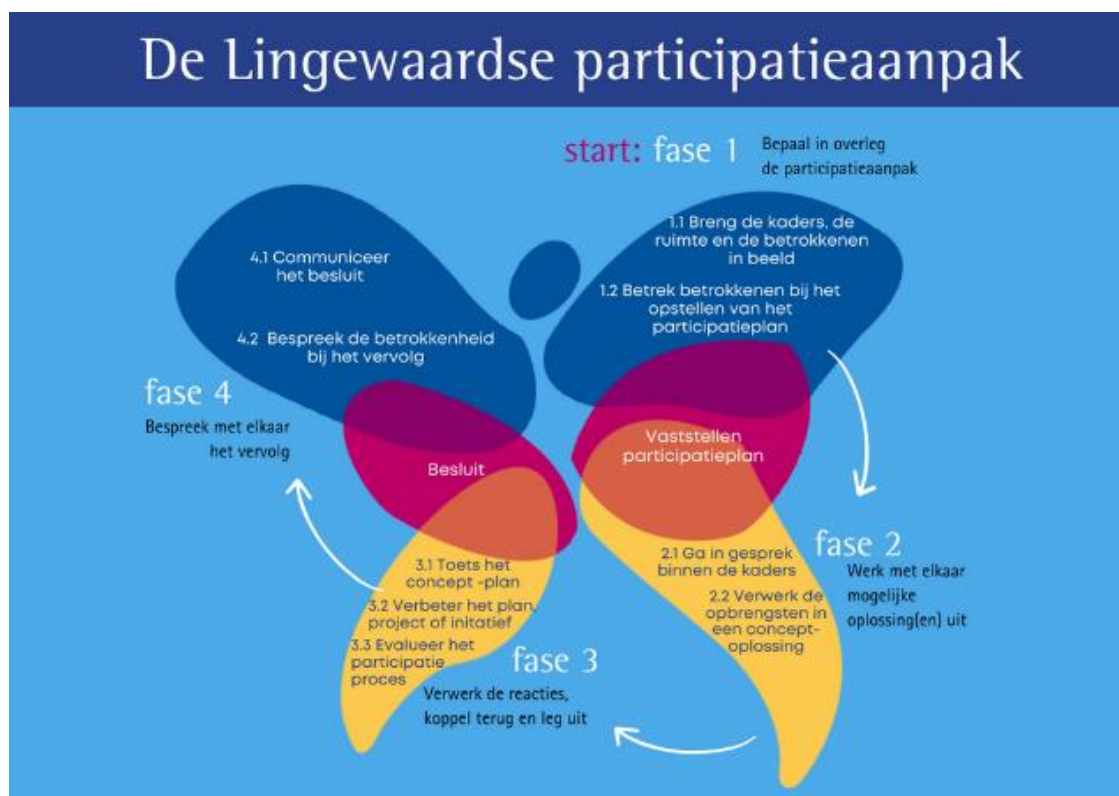
Inleiding

In Haalderen is behoefte aan een nieuwe plek voor sporten, bewegen en ontmoeten. Gemeente Lingewaard wil samen met (sport)verenigingen, stichtingen en omwonenden komen tot een multifunctionele cultuur- en sportaccommodatie op het terrein van voetbalvereniging HAVO.

Het initiatief voor een nieuwe multifunctionele sport-, beweeg- en ontmoetingsplek komt vanuit de lokale gemeenschap. Inwoners en verenigingen beseffen dat een nieuw MFA kan bijdragen aan de sociale verbondenheid en leefbaarheid in het dorp Haalderen. Dat alleen op die manier in Haalderen een breed programma aan sociale en sportieve activiteiten geboden kan worden.

De gemeente werkt samen met vertegenwoordigers van voetbalvereniging HAVO, wijkplatform Haalderen Leeft, Tennisclub Haalderen, Stichting Dorpshuis Haalderen (De Tichel) en Stichting KIVAC (kinderdorp) aan de uitwerking van de plannen voor de MFA. Partijen werken met elkaar aan de realisatie van een bruisend hart voor verenigingen en inwoners van Haalderen.

De gemeenteraad heeft in maart 2024 het participatiebeleid en de daarbij behorende Lingewaardse participatieaanpak vastgesteld. Deze aanpak vormt het uitgangspunt voor het voorliggende participatievraagstuk. Naast participatie is communicatie over de bouw belangrijk om goed op te pakken. Het onderdeel communicatie is meegenomen in dit voorstel.



Lingewaardse participatieaanpak

Uitgangspunten participatie

1. De initiatiefnemer is verantwoordelijk voor een zorgvuldig participatieproces

- De gemeente is initiatiefnemer en werkt volgens de Lingewaardse participatieaanpak.
- We moeten vooraf duidelijk aangeven waarover en hoe mensen kunnen meepraten en hoe de resultaten van de participatie worden meegenomen.
- We zijn ook verantwoordelijk voor de terugkoppeling aan deelnemers, inclusief uitleg over het proces en het besluit.

2. Iedereen kan meedoen

- Lingewaarders die willen meedenken, moeten dat ook kunnen doen.
- Dat betekent dat we een brede mix aan middelen moeten inzetten en extra letten op Lingewaarders die moeilijker te bereiken zijn.
- Onze communicatie moet helder zijn en in duidelijke taal.

3. Alle deelnemers werken op een respectvolle wijze met elkaar samen

- Met participatie willen we ideeën, belangen, bezwaren en alternatieven in kaart brengen.
- Aan het einde van het proces hoeven de deelnemers het op inhoud niet volledig eens te zijn. Belangrijk is dat iedereen vindt dat er zorgvuldig met de inbreng is omgegaan.

Participatie in 4 fases

Fase 1 – Bepaal in overleg de participatieaanpak

Fase 2 – Werk met elkaar mogelijke oplossingen uit

Fase 3 – Verwerk de reacties, koppel terug en werk uit

Fase 4 – Bespreek met elkaar het vervolg

Fase 1 – Participatieaanpak bepalen

Doel

In het voorjaar van 2024 heeft gemeente Lingewaard besloten dat er een multifunctionele sport- en ontmoetingsaccommodatie komt op het terrein van voetbalvereniging HAVO in Haalderen. Met de realisatie van een levendig MFA komt de gemeente tegemoet aan de wens van veel inwoners van Haalderen. Een MFA stimuleert ontmoeting, sport en beweging en draagt in belangrijke mate bij aan de leefbaarheid in Haalderen.

Het initiatief voor een MFA in Haalderen komt vanuit de lokale gemeenschap. Voetbalvereniging HAVO, wijkplatform Haalderen Leeft, Tennisclub Haalderen, Dorpshuis De Tichel en Stichting KIVAC hebben samen met de gemeente gewerkt aan een plan. Tijdens dat traject is uitgebreid gesproken met gebruikers. Zij hebben meegedacht over onder meer indeling, aankleding en voorzieningen. Het plan is in januari 2024 gepresenteerd aan (toekomstige) gebruikers, direct omwonenden en inwoners van Haalderen. De reacties op het eerste schetsontwerp waren zeer positief.

Ook de gemeenteraad is positief over het plan en de wijze waarop dit in samenspraak met verenigingen tot stand is gekomen. Na het definitieve besluit in april 2024 zijn de voorbereidingen gestart voor de realisatiefase. Ook in deze fase werkt de gemeente intensief samen met voetbalvereniging HAVO, wijkplatform Haalderen Leeft, Tennisclub Haalderen, Dorpshuis De Tichel en Stichting KIVAC. Zij zijn samen met Synarchis, Middelkoop, architect en gemeente vertegenwoordigd in een stuurgroep.

Dit participatieplan richt zich op de ontwerpfase. We zetten participatie in om partijen goed en tijdig te informeren, vragen en ideeën op te halen, eventuele knelpunten in kaart te brengen en samen na te denken over mogelijke oplossingen. Door de betrokkenheid op verschillende niveaus dragen we bij aan een soepel proces. Participatie helpt ook om de belangen van de verschillende groepen goed in beeld te brengen, zodat er een afgewogen ontwerp kan worden gemaakt.

Ruimte voor participatie

Kaders

- In april 2024 heeft de gemeenteraad besloten dat MFA Haalderen wordt gerealiseerd op het terrein van RKVV HAVO. De locatie van het MFA staat daarmee vast.
- Het budget staat vast (circa 5,2 miljoen euro), eventueel aan te vullen met subsidies en/of fondsenwerving
- Er is al een onderzoek uitgevoerd naar benodigde parkeerplaatsen. Gebleken is dat er meer dan voldoende parkeerplaatsen gerealiseerd kunnen worden.

Kanttekening

In de planvorming zijn naast een aantal basisvoorzieningen ook aanvullende voorzieningen verwerkt. Deze voorzieningen zijn voor rekening van de initiatiefnemers te verwezenlijken. Het gaat daarbij onder meer om de realisatie van een multifunctioneel speelveld, verplaatsing van speeltoestellen, aanleg van een jeu de boules baan en padelbanen. Met name de laatste zal bij omwonenden mogelijk leiden tot bezorgdheid en misschien zelfs weerstand. De tennisvereniging zoekt actief naar mogelijkheden om de geluidsoverlast zoveel mogelijk te beperken. Het is belangrijk om de omgeving tijdig te betrekken en zorgvuldig te informeren over de plannen rond padel. De eventuele plannen van de tennisverenigingen worden integraal opgepakt.

Besluitvorming

Voor dit type bouwplan geldt een bindend adviesrecht van de raad.

Betrokkenen en direct-belanghebbenden

Het plan komt voort uit een lokaal initiatief en kent een breed draagvlak binnen Haalderen. Het dorpshuis en de betrokken verenigingen zijn enthousiast over de MFA; zij zien veel kansen. De meeste inwoners zien in dat een dergelijk ontmoetingscentrum van waarde kan zijn voor de leefbaarheid in Haalderen. Dat laat onverlet dat er ook vragen en/of zorgen leven. Bijvoorbeeld over toegankelijkheid van het gebouw en de beschikbare ruimtes (gebruikers), over licht en geluid (omwonenden).

We onderscheiden voor de participatie verschillende groepen, met deels gedeelde maar ook andere belangen. Direct-belanghebbenden zijn:

- Besturen voetbalvereniging HAVO, wijkplatform Haalderen Leeft, Tennisclub Haalderen, Dorpshuis De Tichel en Stichting KIVAC (verenigd in stuurgroep)
- Gebruikers van de huidige locaties (voetbalvereniging, tennisvereniging, De Tichel, KIVAC, bibliotheek, prikpost e.d.)
- Toekomstige gebruikers MFA
- Direct omwonenden. Hiervoor wordt een klankbordgroep opgezet.
- Inwoners van Haalderen*

* Haalderen is een kleine, hechte gemeenschap. Het doel, en ook de verwachting is, dat straks *iedereen* in Haalderen gebruik gaat maken van de MFA. Dit gegeven maakt dat we inwoners van Haalderen intensiever betrekken dan gebruikelijk bij dit soort projecten. Wel maken we ook hier onderscheid tussen direct omwonenden en overige inwoners.

Participatieruimte

De stuurgroep praat mee over het ontwerp en de inrichting van het nieuwe gebouw. (Toekomstige) gebruikers, met name huidige huurders De Tichel, worden betrokken bij de indeling en gewenste faciliteiten. Inwoners kunnen ideeën en suggesties indienen rond omgevingsfactoren als licht en geluid.

Belangen per doelgroep (voorbeelden)

- Toekomstige gebruikers (verenigingen/organisaties, deels vertegenwoordigd in stuurgroep): aansprekend ontwerp en bruikbare ruimtes, lichtinval, comfort, toegankelijk voor minder-validen, duurzaamheid, goede voorzieningen (kleedkamers, keuken e.d.), horecavoorziening, groenvoorziening, veiligheid, fietsenstalling, voldoende parkeermogelijkheden, voldoende ruimte in de planning, goede afspraken over beheer, meer samenwerking en synergie.
- Toekomstige gebruikers (inwoners): uitnodigende, bereikbare locatie, lichtinval, comfort, toegankelijk voor minder-validen, goede voorzieningen (kleedkamers, fietsenstalling, horeca e.d.), groenvoorziening, veiligheid, fietsenstalling, voldoende parkeermogelijkheden, ruime openingstijden.
- Direct omwonenden: inpassing ontwerp in omgeving, groenvoorziening, behoud privacy, voldoende parkeermogelijkheden, minimale geluidsoverlast, minimale lichthinder, minimale toename verkeersbewegingen.

Betrokkenen

Er is ook een groep van partijen die geen direct belang hebben, maar wel geïnteresseerd zijn in de ontwikkelingen. De nadruk bij deze groep in het participatietraject ligt met name op goed, tijdig en volledig informeren.

- Medewerkers gemeente
- Overige inwoners Lingewaard
- College van B&W (via collegemiddag of memo's)
- Gemeenteraad (via ROA of informatienota)

Participatie- en communicatiemiddelen

We zorgen er gedurende het hele traject voor dat direct-belanghebbenden en betrokkenen op de hoogte zijn. Op de website vinden mensen informatie over aanleiding & achtergrond van het project, over gemaakte afwegingen en over het proces. In aanvulling daarop gebruiken we (nieuws)brieven, social media en Gemeentenuws om mensen op de hoogte te houden van de voortgang. We zijn duidelijk over de onderwerpen waarover geparticipeerd kan worden en de momenten en manieren waarop dat kan. Zo ontvangen direct omwonenden een persoonlijke uitnodiging voor de informatieavond. Ook koppelen we helder terug wat er is gedaan met de inbreng en waarom dat zo is. Belangrijk is dat verenigingen, toekomstige gebruikers, omwonenden en inwoners zich betrokken én gehoord voelen bij de nieuwbouw van MFA Haalderen.

Participatiemiddelen	Communicatiemiddelen
Zodat iedereen kan meedoen	Zodat iedereen geïnformeerd wordt
Informatiebijeenkomst/inloopbijeenkomst	Projectwebsite
Samen.lingewaard.nl (poll, enquête, oproepjes, QA, en dergelijke)	Website verenigingen
Klankbordgroep instellen	(Digitale) nieuwsbrief, vanuit gemeente en verenigingen
	Het Gemeentenuws
	Social media
	Bouwapp (bouwcommunicatie)

Globale projectplanning

Jaar Kwartaal	2024				2025				2026				2027			
	1e	2e	3e	4e	1e	2e	3e	4e	1e	2e	3e	4e	1e	2e	3e	4e
1																
2																
3				3												
4				4												
5					5											
6																
7																
8																
9	9															
10		10														
11					11											
12					12											
13								13								
14																
15																
16																
17				17												
18					18											
19						19										
20									20							
21										21						
22												22				
23																
24																
25										25						
26												26				
27													27			
28																

Organisatie van de participatie

Rol- en taakverdeling

Gemeente Lingewaard is initiatiefnemer en in die rol eindverantwoordelijk voor het participatietraject. Bij het vormgeven en uitvoeren van de participatie zijn de voetbalvereniging, tennisvereniging, wijkplatform, De Tichel en KIVAC nauw betrokken. Het concept-participatieplan is op 23 september 2024 besproken in de stuurgroep. De input vanuit deze sessie is verwerkt in deze versie van het participatieplan.

Tijdens het traject zullen we het onderwerp 'participatie' regelmatig laten terugkomen in de verschillende (stuurgroep- en klankbordgroep)overleggen.

Terugkoppelen opbrengsten

We zorgen voor een regelmatige terugkoppeling van de opbrengsten uit de verschillende participatierondes. De vragen/opmerkingen/ideeën die aan bod komen tijdens informatiebijeenkomsten, worden – voorzien van een antwoord/reactie – in de vorm van een Q&A geplaatst op de website. We zetten ook nieuwsbrief en (social) media in om een terugkoppeling te geven van de opbrengsten.

Budget

Participatieactiviteiten moeten passen binnen het investeringsbudget. Er is geen apart participatiebudget.

Resultaat fase 1

Het resultaat van deze fase is dit participatieplan.

Fase 2 – Naar een Voorlopig Ontwerp

De centrale vraag is hoe de nieuwe MFA optimaal kan aansluiten bij de wensen en behoeften van betrokkenen. In de eerdere fase, tijdens de planvorming, is uitgebreid gesproken met verenigingen, gebruikers van de huidige locaties, direct omwonenden en inwoners.

De uitgewerkte plannen zijn tijdens drie opeenvolgende informatieavonden in januari 2024 gedeeld. Tijdens deze avond is de keuze voor de locatie van de MFA (nogmaals) toegelicht, is een eerste schetsontwerp gepresenteerd en zijn vragen beantwoord. De avond werd verzorgd door de verenigingen, samen met gemeente, Synarchis en Middelkoop Advies. Tijdens de avond zijn allerlei vragen, zorgen en ideeën verzameld. Deze vormen belangrijke input voor het verdere (ontwerp)proces.

Inmiddels zit het project in de realisatiefase. De eerder getoonde impressies worden in de tweede helft van 2024 en de eerste maanden van 2025 verder uitgewerkt. Eerst tot een vlekkenplan, vervolgens tot een schetsontwerp aansluitend tot een Voorlopig Ontwerp. Dit gebeurt in nauw overleg met de verenigingen (vertegenwoordigd in de stuurgroep). De in de planfase opgehaalde aandachtspunten worden meegenomen in het ontwerpproces. Gezamenlijk wordt gekeken of en hoe zorgen kunnen worden weggenomen, wensen kunnen worden gehonoreerd en welke suggesties bijdragen aan een betere oplossing.

Het eerste vlekkenplan is 23 september 2024 besproken met de stuurgroep. Daarbij hebben de stuurgroepleden een aantal wensen en suggesties geuit. Op basis hiervan maakt de architect een nieuw vlekkenplan, dat de besturen van voetbalvereniging, tennisvereniging, Haalderen Leeft, De Tichel en KIVAC bespreken met hun achterban. Dit gebeurt in oktober 2024. We betrekken de gebruikers in een vroeg stadium, zodat hun wensen en behoeften rond indeling en faciliteiten kunnen worden meegenomen in het schetsontwerp/Voorlopig Ontwerp. Daarbij willen we deze direct-belanghebbenden tijdig meenemen in gemaakte keuzes en eventuele zaken die niet mogelijk zijn.

Op het moment dat het ontwerp van de binnenruimte (het MFA) staat, start Middelkoop met de uitwerking van de buitenruimte. Daarbij wordt behalve de stuurgroep, ook de klankbordgroep van omwonenden betrokken. Zij hebben immers een direct belang bij de omgevingsfactoren en kunnen meedenken over zaken als licht, geluid, parkeren en toegankelijkheid.

Het Voorlopig Ontwerp is gebaseerd op de input vanuit gebruikers (stuurgroep, verenigingen) en omwonenden.

In deze fase vinden ook diverse onderzoeken plaats, onder meer naar flora en fauna en geluid.

Resultaat fase 2: Voorlopig Ontwerp

Fase 3 – Van Voorlopig naar Definitief Ontwerp

In deze fase presenteren we het Voorlopig Ontwerp aan verenigingen, (toekomstige) gebruikers en omwonenden/inwoners. Dat doen we tijdens een informatieavond. We organiseren deze avond in de eerste helft van 2025. Behalve het VO presenteren we ook de resultaten van de onderzoeken die zijn uitgevoerd. Tijdens de avond is er ruimte voor aanwezigen om te reageren op omgevingsfactoren in relatie tot het ontwerp. Het MFA zelf biedt alleen op detailniveau ruimte voor aanpassing; de indeling en faciliteiten zijn in nauw overleg met direct-belanghebbenden ingevuld.

Deelnemers kunnen zien of en hoe hun eerdere inbreng in het ontwerp is verwerkt. Op het moment dat dit niet het geval is, krijgen zij een toelichting op gemaakte keuzes. Dat gebeurt onder meer tijdens de informatieavond, maar ook in de Q&A en waar nodig in de vorm van een persoonlijk gesprek.

Resultaat fase 3: Definitief Ontwerp

Op basis van de verzamelde suggesties wordt het VO waar nodig en wenselijk, geoptimaliseerd naar een Definitief Ontwerp. We presenteren het Definitief Ontwerp op een nog nader te bepalen manier (geen informatieavond).

Evalueer het participatieproces

Aan het einde van fase 3 evalueren we ook het participatieproces. We bespreken de opzet en het verloop van het participatieproces in de stuurgroep (en evt. klankbordgroep). In het participatieverslag beschrijven we hoe de participatie is verlopen, welke deelnemers in de verschillende fasen hebben meegedaan, hoe hun inbreng is verwerkt en wat de resultaten van het proces zijn.

Het participatieverslag is openbaar. We delen dit verslag met alle deelnemers van het participatieproces, bijvoorbeeld via mail en/of de website. Het participatieverslag is onderdeel van de informatie in de besluitvorming.

Fase 4 – Vervolg bespreken

De raad neemt een besluit over het Definitief Ontwerp van de MFA Haalderen. De resultaten van de participatie (het participatieverslag) worden meegewogen; het participatieverslag gaat mee in de stukken voor besluitvorming.

Communiceer het besluit

Het besluit communiceren we op verschillende manieren naar inwoners:

- Verenigingen delen het besluit met hun leden, via een brief, de website of e-mail.
- Omwonenden krijgen een persoonlijke brief. Hierin staat welk besluit het college / de raad heeft genomen, waarom en wat de vervolgstappen zijn.
- We communiceren het besluit en de uitleg daarvan via de gemeentepagina, op social media, de website.

Gemeente Lingewaard
Kinkelenburglaan 6
6681 BJ Bommel
(026) 326 01 11

www.lingewaard.nl