

# PROGRAMMABEGROTING 2025

Op dinsdag 12 november behandelt de gemeenteraad vanaf 9.00 uur de programmabegroting voor 2025. U kunt de behandeling live volgen via de gemeentelijke website. **Kijk voor meer informatie op: [www.gemeentemaasgouw.nl/raadsvergadering-12-november-programmabegroting](http://www.gemeentemaasgouw.nl/raadsvergadering-12-november-programmabegroting).**

In de begroting van 2025 staan de plannen van Maasgouw voor het komende jaar en de jaren daarna. Er staat ook bij hoeveel die plannen kosten. Het college van burgemeester en wethouders stelt de begroting op en de gemeenteraad stelt de begroting met of zonder wijzigingen vast.



## Wethouder Rob Cretskens (Financiën):

“De Rijksoverheid wil vanaf 2026 minder geld geven aan gemeenten. Dat betekent dat ook Maasgouw een flinke uitdaging heeft. Wij hebben dus te maken met minder inkomsten en daarnaast met stijgende kosten. Zelfs als we hetzelfde doen, zullen we dus meer moeten betalen. Als Maasgouw willen we graag goed omgaan met belastinggeld en niet meer uitgeven dan er binnenkomt. Daarom hebben we nog eens goed naar onze plannen gekeken. Door keuzes te maken is het toch gelukt een sluitende begroting naar de gemeenteraad te sturen, zonder dat we daarvoor te veel van onze reserves hoeven te gebruiken, met een beperkte verhoging van de gemeentelijke belasting.”

De volledige tekst van de begroting is te lezen via [www.gemeentemaasgouw.nl/begroting](http://www.gemeentemaasgouw.nl/begroting)



## Algemeen bestuur en bedrijfsvoering

Onze gemeentelijke organisatie is compact, wendbaar en klantgericht. We staan daardoor dicht bij onze inwoners. De gemeente Maasgouw blijft zich onderscheiden door een gezonde financiële positie en een laag belastingniveau. In 2025 wordt met de Regiodeal Midden-Limburg ingezet op de aanpak van opgaven op het terrein van leefbaarheid, veiligheid, economie, arbeidsmarkt, onderwijs, landschap en klimaatadaptatie en het versterken van de samenwerking binnen de regio Midden-Limburg.



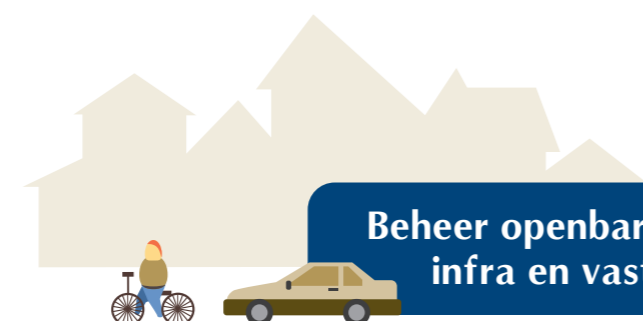
## Dienstverlening

Het werk binnen Burgerzaken is de afgelopen jaren sterk toegenomen en veranderd. We blijven inzetten op kwaliteit van onze dienstverlening en spelen in op (Europese) wetten en regels. Om de kwaliteit op peil te houden en aanvragen op tijd te verwerken, wordt voorgesteld om meer personeel in te zetten.



## Sociaal domein

We willen dat iedereen kan meedoen in onze gemeente. Daarom stimuleren we een sterke sociale basis met voorzieningen en een hechte gemeenschap waarin men elkaar helpt. Ter ondersteuning hiervan investeert Maasgouw in toekomstbestendige gemeenschapsaccommodaties. Samen met inwoners werken we aan positieve gezondheid en inclusie. Met andere organisaties werkt de gemeente ook in 2025 samen aan 'arbeid, inkomen en participatie', 'zorg, wonen en veiligheid' en 'jeugdzorg en onderwijs'. Het beschikbaar houden van zorg en ondersteuning voor onze meest kwetsbare inwoners staat daarbij voorop.

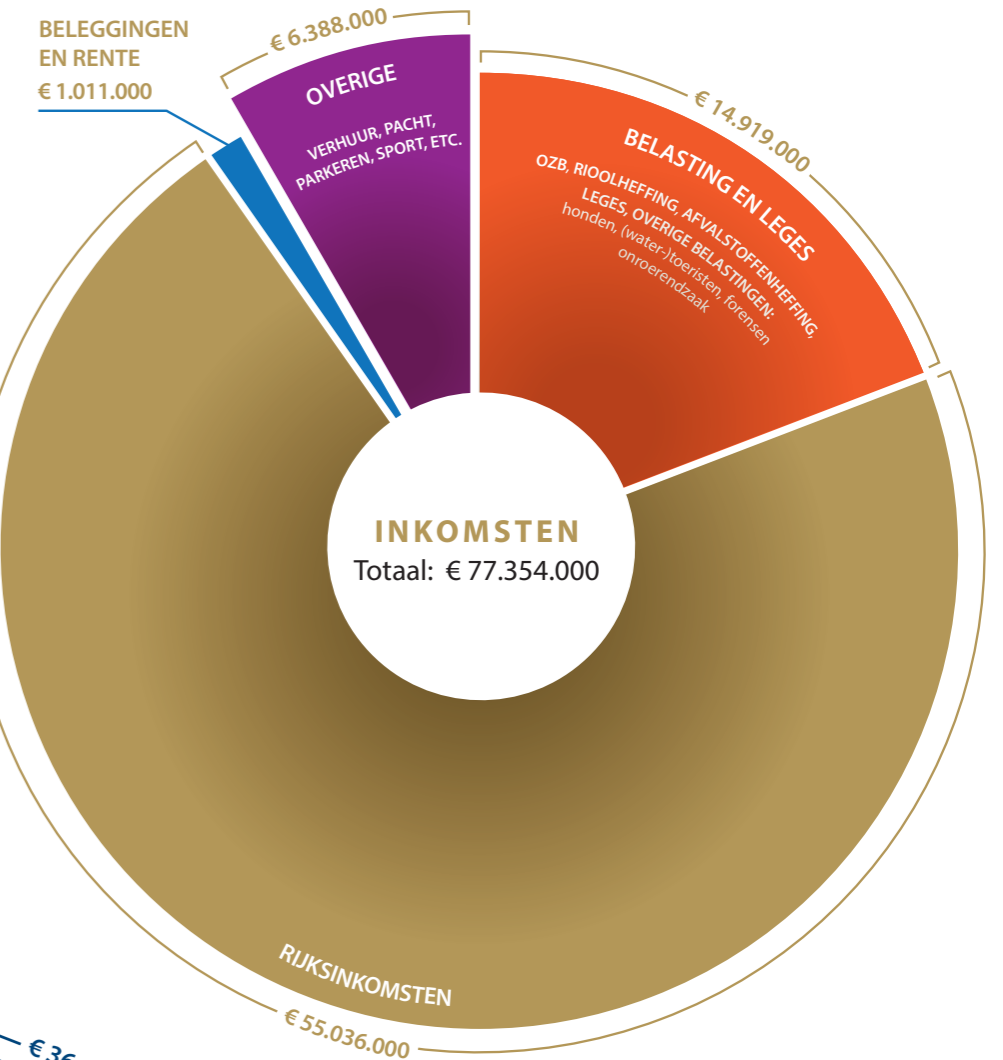


## Beheer openbare ruimte, infra en vastgoed

De gemeente draagt zorg voor onder meer wegen, riolering, pleinen, fiets- en wandelpaden, trottoirs, straatmeubilair, gemeentelijke gebouwen, speeltuinen en openbaar groen. Voor 2025 is een nieuw onderhoudsplan voor gebouwen een belangrijk punt. De plannen voor onderhoud van bruggen en waterwerken worden in december 2024 behandeld. Verduurzaming blijft een belangrijk aandachtspunt.

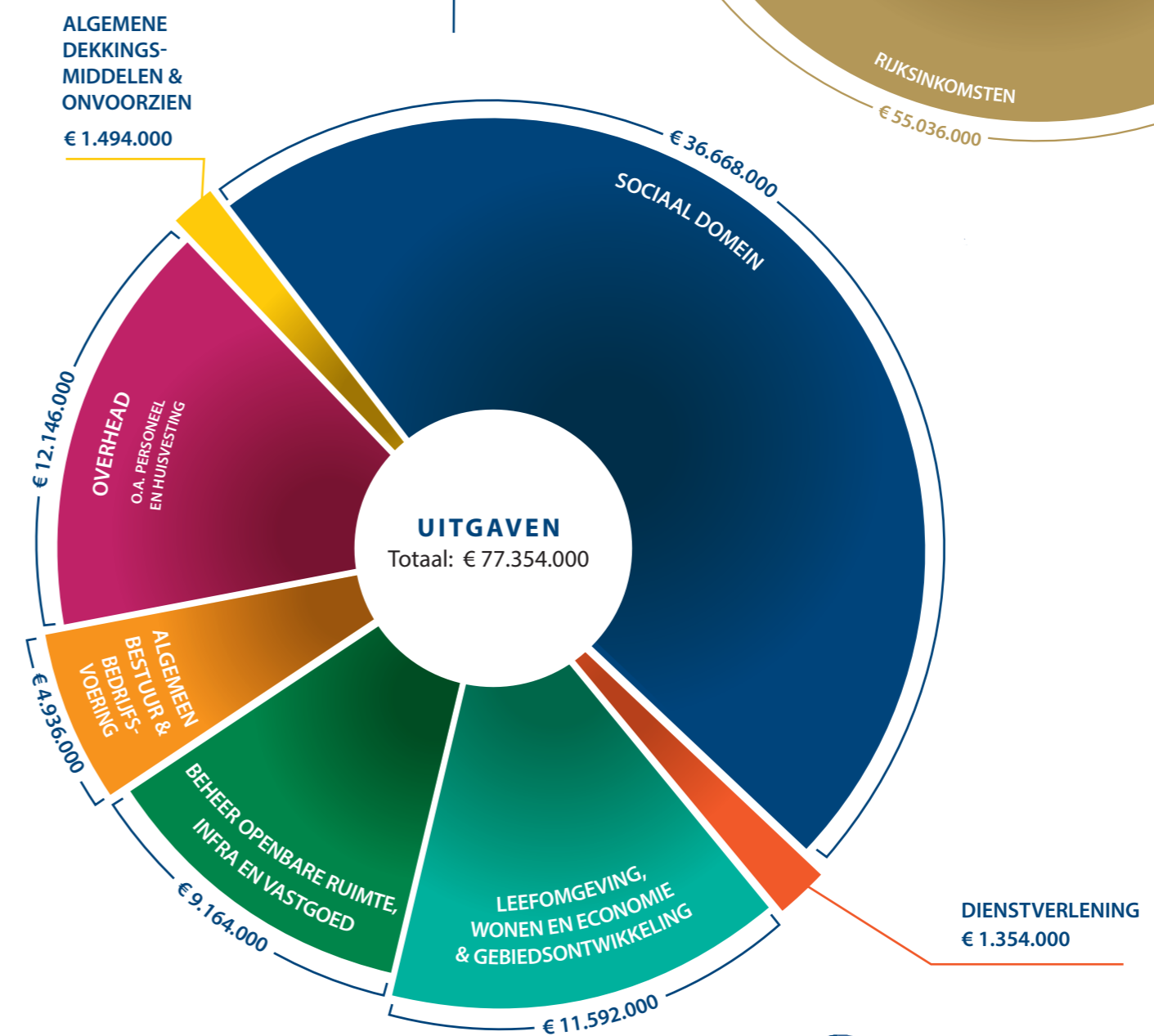
## Inkomsten

Als gemeente krijgen we geld uit diverse bronnen. Hier in het figuur is te zien welke inkomsten de gemeente Maasgouw heeft.



## Uitgaven

De begroting van 2025 is verdeeld over zes programma's en een algemeen deel. Hier in het figuur is te zien hoe de uitgaven van de gemeente Maasgouw zijn verdeeld.



## Leefomgeving, wonen, economie en gebiedsontwikkelingen

Maasgouw is een aantrekkelijke gemeente om te wonen, leven en recreëren. We zetten in op aanpassing aan klimaatveranderingen en overstappen naar schone, duurzame energie. Natuur en erfgoed zijn belangrijk en we geven invulling aan de nieuwe Omgevingswet en BluePorts Limburg, dat 14 Limburgse binnenhavens verenigt. In Wessel en Maasbracht moeten (passanten)havens economisch

en recreatief worden ontwikkeld. Ook willen we archeologisch onderzoek op het terrein van Stichting Daelzicht. In 2025 wordt de aanpak van de grote gebiedsontwikkelingen in de gemeente voortgezet. We werken hiervoor samen met andere overheden, bedrijven en instellingen.