

Evaluatie Cultuurvisie 2020



www.maassluis.nl

Inhoudsopgave

Inleiding 3

Cultuur is van en voor iedereen

Leeswijzer 4

1. Nieuwe ontwikkelingen 5

2. Samenwerken in Maassluis 6

Cultuurmakelaar

Samenwerking Culturele instellingen

Samenwerking met andere partijen

Focus Cultuurvisie

Conclusie

3. Aantrekkelijk wonen, werken en leven in Maassluis..... 10

Zichtbaarheid

Openbare Kunst

Culturele Voorzieningen

Conclusie

4. Maatschappelijke rol van kunst en cultuur in Maassluis.....14

Cultuurparticipatie

Eenzaamheid

Draagvlak cultuurvisie

Bereiken van meer doelgroepen

Amateurkunst

Monitor Amateurkunst

Conclusie

5. Cultuurparticipatie van kinderen en jongeren.....20

Cultuurmenu

Kies voor Cultuur

Voorzieningen Jongeren

Cultuuronderwijs Middelbare School

Conclusie

6. Conclusie van het rapport23

7. Aanbevelingen 24

Inleiding

Cultuur is van en voor iedereen

Dit rapport biedt de uitkomsten van de tussenevaluatie van de Cultuurvisie “Alles stroomt, niets blijft hetzelfde” uit 2015 van de gemeente Maassluis. In het coalitieakkoord is gesteld dat de Cultuurvisie regelmatig geëvalueerd moet worden en dat deze actueel wordt gehouden door de aanbevelingen, die uit de evaluaties voortvloeien.

Aan cultuur zijn verschillende waarden verbonden. Er zijn maatschappelijke waarden: culturele voorzieningen dragen namelijk bij aan beter onderwijs, kunnen positief effect hebben op welzijn, stimuleren een actieve deelname van burgers aan de samenleving en dragen bij aan de gemeenschapszin van alle doelgroepen binnen de bevolking. Cultuur heeft ook economische waarden: culturele voorzieningen creëren inkomsten voor horeca, leiden tot hogere huizenprijzen en zorg voor een aantrekkelijker vestigingsklimaat voor bedrijven. Of het nu om het individu, een instelling, bedrijf of overheidsinstantie gaat, iedereen is gebaat bij cultuur.

De Cultuurvisie “Alles stroomt, niets blijft hetzelfde” richt zich voornamelijk op de maatschappelijke waarden van cultuur, maar heeft ook aandacht voor de economische waarden van cultuur binnen Maassluis. In de Cultuurvisie ligt de nadruk om meer verbinding te leggen tussen verschillende instellingen, organisaties, verenigingen en inwoners van Maassluis. De Cultuurvisie is niet alleen opgesteld door instellingen in het culturele veld, maar samen met instellingen op terreinen als zorg, toerisme, onderwijs, jeugd en het bedrijfsleven. Er is voor deze samenwerking gekozen, omdat het vormgeven van cultureel aanbod door de inwoners van Maassluis, zowel bij organisaties en verenigingen, als bij individuele inwoners ligt. In de Cultuurvisie is voor beleid gekozen dat abstracte vergezichten vermijdt zodat er ruimte is voor initiatieven van de inwoners en instellingen van Maassluis, de Cultuurvisie wil namelijk vanuit het perspectief van de inwoners werken.

In het coalitieakkoord 2018-2022 stelt het college:

“Cultuur moet alle groepen in de samenleving bereiken. Om dit te realiseren streven we ernaar om alle groepen in de samenleving te betrekken bij hetgeen cultuur te bieden heeft. Dit doen we door de amateurkunst te versterken, maar we zien ook mogelijkheden via gemeenschapskunst (community art) waarmee mensen in een straat of buurt bij elkaar worden gebracht. Ook kan het instrument van subsidieverstrekking worden ingezet om organisatoren te stimuleren hun evenementen aantrekkelijker te maken voor een breder publiek.”

Voor de evaluatie is gebruikt gemaakt van rapporten, monitors, onderzoeken en beleidsnota's van de gemeente Maassluis, het Ministerie van Onderwijs, Cultuur en Wetenschap, het Landelijk Kennisinstituut Cultuureducatie en Amateurkunst (LKCA) en het Kenniscentrum MVS. Meerdere belanghebbenden binnen Maassluis zijn geïnterviewd. Ook is door het Kenniscentrum MVS een bevolkingsonderzoek gedaan naar de cultuur behoeftes van de Maassluisse bevolking. Het bevolkingsonderzoek heeft door weinig respondenten helaas niet tot representatieve resultaten geleid.

Leeswijzer

In dit rapport worden de drie thema's van de cultuurvisie behandeld, te weten: (1) Aantrekkelijk wonen, werken en leven in Maassluis; (2) De maatschappelijke rol van kunst en cultuur in Maassluis; en (3) De cultuurparticipatie van kinderen en jongeren. Omdat de Cultuurvisie de nadruk legt op het verbinden en het samenwerken tussen verschillende (culturele) instanties wordt de samenwerking in een apart hoofdstuk geëvalueerd. In het eerste hoofdstuk worden de nieuwe lokale en nationale beleidstukken weergegeven die invloed hebben op de Cultuurvisie. Het tweede hoofdstuk gaat over de samenwerking tussen (culturele) instellingen binnen Maassluis. In het derde hoofdstuk wordt het eerste kernpunt "Aantrekkelijk wonen, werken en leven in Maassluis" doorgenomen. In hoofdstuk 4 wordt de "Maatschappelijke rol van kunst en cultuur in Maassluis" weergegeven. In het vijfde hoofdstuk wordt "De cultuurparticipatie van kinderen en jongeren" behandeld. Het zesde hoofdstuk bestaat uit een algemene conclusie en de aanbevelingen. Elk hoofdstuk eindigt met een deel conclusie.

1. Nieuwe ontwikkelingen

Sinds de opstelling van de Cultuurvisie in 2015 is een aantal nieuwe beleidstukken verschenen die van invloed zijn op de Cultuurvisie. Deze worden in dit hoofdstuk beschreven, ook worden de gevolgen van deze stukken voor de Cultuurvisie weergegeven.

Op nationaal niveau zijn door het ministerie van Onderwijs, Cultuur en Wetenschap nieuwe uitgangspunten geformuleerd voor het Cultuurbeleid in de periode 2021-2024. Een van deze uitgangspunten is dat het aanbod van door het Rijk gefinancierde culturele instellingen diverser moet worden, deze uitgangspunten worden de komende tijd omgezet in de inhoudelijke doelen van het nieuwe cultuurbeleid. Na jaren van bezuinigingen, gaat weer extra geld naar cultuur vanuit het Rijk. De investeringen lopen stapsgewijs (van 25 miljoen euro in 2018 en 50 miljoen in 2019) op tot 80 miljoen structureel vanaf 2020. Het extra beschikbaar geld is onder andere gesteld voor de Urban Arts (graffiti, hiphop, streetdance, gesproken voordrachten en performances) en festivals. Minister Ingrid van Engelshoven wil zo in de nieuwe Cultuur basisinfrastructuur ruimte bieden aan meer genres en nieuwe spelers, zodat tot nu toe moeilijk bereikbare doelgroepen verleid kunnen worden tot een bezoekje aan het theater en musea. Zo wil het ministerie een zo breed mogelijk draagvlak creëren in het culturaanbod. Hierbij wel de aantekening dat genoemde Rijks gelden grotendeels gaan naar landelijk opererende instellingen. Wel zijn er Rijksregelingen waarvan gemeenten als Maassluis gebruik kunnen maken.

Op lokale niveau, in de nieuwe beleidsnota Samen Doen, komt het werken vanuit het perspectief van de inwoner terug. Samen Doen stelt dat de gemeente Maassluis meer systematisch en cyclisch wil werken aan kwaliteit en gewenste maatschappelijke resultaten. De nadruk komt te liggen op de door de gemeente geformuleerde beleidsdoelen en de daarbij gewenste resultaten die door middel van het subsidiëren en inkopen van verschillende activiteiten worden gerealiseerd. Door dit samen met inwoners en maatschappelijke partners, zoals (culturele) aanbieders, vrijwilligersorganisaties, buurtinitiatieven, te doen, creëert de gemeente draagvlak binnen Maassluis. De gemeente wil zichtbaar maken in welke mate deze activiteiten bijdragen aan de doelen en resultaten. Hierdoor kan de gemeente zien of de juiste activiteiten gekozen zijn en wat de effecten zijn van het gevoerde beleid, waarna de gemeente, zo nodig, kan bijsturen. Zo kan de gemeente, samen met inwoners en maatschappelijke partners leren en verbeteren.

De nota Wijk op Maat vloeit voort uit de nota Samen Doen. Deze nota constateert dat er in Maassluis een grote verscheidenheid van wijken bestaat. Elke wijk, en daarbinnen elke buurt, is weer anders en kent z'n eigen dynamiek. Hieruit wordt geconcludeerd dat een 'one size fits all' aanpak niet werkt. De gemeente wil daarom een meer op de buurt en wijkgericht programmatische aanpak bieden. Zo kan wonen, leefomgeving, zorg, welzijn, veiligheid en cultuur in Maassluis met elkaar verbonden worden.

Conclusie

De nieuwe beleidsstukken zijn van invloed op het huidige cultuurbeleid in Maassluis. Vanuit het Rijk wordt meer geld vrijgemaakt om het culturaanbod diverser te maken. Waar dit van toepassing is zal de gemeente Maassluis gebruik gaan maken van de Rijksregelingen. Te denken valt hierbij aan de Rijksregeling Cultuureducatie Met Kwaliteit (CMK) 3. De drie thema's binnen de Cultuurvisie, geven richting en sturing. De gemeente gaat specifieke beleidsdoelen formuleren en bij subsidie verlening worden de gewenste resultaten duidelijk aangegeven. De gemeente gaat nadrukkelijker meten of de subsidie heeft bijgedragen aan het realiseren van het beleidsdoel. Dit aspect vormt ook onderdeel van de in gang gezette doorontwikkeling van het totale subsidiebeleid.

2. Samenwerken in Maassluis

In dit hoofdstuk worden de ervaringen van verschillende instellingen, stichtingen, verenigingen en de gemeente ten aanzien de samenwerking in het Culturele veld van Maassluis behandeld. De gemeente hecht veel waarde aan een goede samenwerking in Maassluis. Het uitgangspunt van de Cultuurvisie is dat zichtbaarheid en bereik van culturele activiteiten wordt vergroot door een intensievere samenwerking.

Samenwerking Culturele instellingen

Ten aanzien van de samenwerking van Culturele instellingen in Maassluis stellen de meeste partijen dat de samenwerking veel beter gaat en dat zij elkaar sinds 2016 (startjaar van de uitvoering van de Cultuurvisie) beter en sneller kunnen vinden. Een aantal partijen geeft aan dat zij nog te weinig contact heeft met Culturele partijen, de Stadsmakelaar Cultuur zou deze partijen kunnen gaan ondersteunen. Vaak wordt gerefereerd naar de "eilandjescultuur" in Maassluis. Volgens de Culturele Raad Maassluis (CRM) is dit tegenwoordig niet geheel meer van toepassing, omdat de samenwerking nu veel beter is. De geïnterviewden geven met in overgrote meerderheid aan dat zij nieuwe samenwerkingen zijn aangegaan. Zij hebben het initiatief genomen om samen met andere partijen nieuwe activiteiten te organiseren of aan te bieden. Deze ontwikkeling ligt in de lijn van de Cultuurvisie, die het initiatief bij de inwoners en instellingen van Maassluis legt. De grote meerderheid geeft aan dat zij samenwerkt met vrijwilligers binnen hun instellingen. Deze samenwerking wordt als zeer positief ervaren. De antwoorden geven vaak aan hoe belangrijk vrijwilligers zijn voor de instelling.

Een recent rapport 'Een goed bewaard geheim' van Museum Maassluis, Historische Vereniging Maassluis en Vrienden van het Museum Maassluis signaleert een brede wens om meer met elkaar samen te werken. Betrokken instellingen hebben aangegeven dat zij graag naar een gezamenlijk entreeticket willen, dat toegang geeft tot alle erfgoed-instellingen in Maassluis. Ook wordt gesproken over het synchroniseren van de openingstijden van de erfgoed-instellingen. Begin 2020 is de Bibliotheek Maassluis-Midden Delfland gefuseerd met de Bibliotheek Vlaardingen, hetgeen resulteert in een toekomstbestendigere en meer innovatieve bibliotheek in de regio. Deze ontwikkelingen versterken het materieel erfgoed van Maassluis en tonen aan dat partijen meer met elkaar samenwerken.

Stadsmakelaar Cultuur

De Cultuurvisie stelt dat de Stadsmakelaar Cultuur onder meer de taak heeft om ervoor te zorgen dat de eilandjescultuur wordt doorbroken en dat culturele instellingen meer gaan samenwerken met elkaar en met welzijn-, onderwijs- en zorginstellingen, zodat de maatschappelijke waarden van cultuur vergroot worden. De Stadsmakelaar Cultuur verbindt organisaties, andere instellingen, buurtinitiatieven en individuen. In 2016 is de Stadsmakelaar Cultuur met zijn activiteiten begonnen gedurende 16 uur per week. Sinds juli 2019 is de Stadsmakelaar Cultuur opgevolgd en is 32 uur per week actief. Door de uitbreiding van arbeidsuren wil de gemeente de nieuwe Stadsmakelaar Cultuur breder inzetten, zodat hij meer tijd kan investeren in de samenwerking, maar ook inzet kan plegen ten aanzien van erfgoed, evenementen en citymarketing.

Uit de interviews met diverse (culturele) instellingen, stichtingen, verenigingen en de gemeente kan worden geconcludeerd dat de samenwerking binnen Maassluis sinds de start van de Cultuurvisie verbeterd is. Voor wat betreft samenwerking met de Stadsmakelaar Cultuur geeft de grote meerderheid van de geïnterviewden aan dat zij deze als positief ervaren.

Wat vaak genoemd wordt zijn de terugkerende cultuurbijeenkomsten die door de Stadsmakelaar Cultuur zijn geïnitieerd. Deze overleggen worden als zeer behulpzaam en inspiratief ervaren, omdat men zo op de hoogte blijft wat andere instellingen aan het doen zijn. Deze overleggen bieden de kans aan instellingen en partijen om gezamenlijk activiteiten te organiseren. Een aantal partijen gaven aan dat het soms niet inzichtelijk was wat de kaders waren waarin de Stadsmakelaar Cultuur opereerde. De gemeente zou de kaders waarin de Stadsmakelaar Cultuur opereert kunnen herdefiniëren, om zo onduidelijkheid te voorkomen.

Samenwerking met andere partijen

De grote meerderheid van geïnterviewden geeft aan dat zij goed samenwerken met partijen, die betrokken zijn bij welzijn. Deze samenwerkingen zijn vaak recent. Geïnterviewden geven aan nauwer te willen samenwerken met welzijnsinstellingen. Voor wat betreft samenwerking hebben geïnterviewden het minste contact met commerciële partijen. Ten aanzien van deze samenwerking lijkt er nog ruimte te zijn voor intensivering van het contact en verbinding.

Focus Cultuurvisie

Op dit moment is de focus in de Cultuurvisie en van de Stadsmakelaar Cultuur dat culturele instellingen meer gaan samenwerken met elkaar en met andere partijen in de stad. De helft van de geïnterviewden geeft aan dat de samenwerking goed gaat en dat deze niet verder verbeterd dient te worden. Vaak wordt als reden gegeven dat er zaken spelen, die van groter belang zijn, zoals de wens naar meer sturing vanuit de gemeente. De CRM adviseert daarom dat de gemeente meer stuurt en meer richting geeft aan gevestigde instellingen in Maassluis.

Op de vraag of de focus in de Cultuurvisie op samenwerkingen moet blijven geeft een kleine meerderheid van de geïnterviewden aan dat dit zo moet blijven, omdat zij vinden dat in Maassluis - op allerlei facetten - meer samengewerkt moet worden. Degenen die aangeven dat de Cultuurvisie meer op een ander thema moet focussen refereren vaak aan het stellen van maatschappelijke doelstellingen door de gemeente. Een aantal welzijnsinstellingen geeft aan dat er meer focus zou moeten zijn op andere culturen binnen het cultuurbeleid.

Conclusie

Verbeterde samenwerking

De samenwerking tussen de culturele instellingen wordt als beter ervaren. De instellingen zijn zeer positief over de samenwerking met hun vrijwilligers en ook de samenwerking met welzijn- en zorg instellingen is verbeterd. Afgelopen jaren zijn alle culturele instellingen nieuwe samenwerkingen aangegaan in Maassluis en vaak met meerdere partijen. Deze ontwikkelingen zijn veelbelovend en tonen aan dat er een stevig fundament gelegd is door onder andere de voormalige Stadsmakelaar Cultuur ten aanzien van samenwerken en verbinden. De voormalige Stadsmakelaar Cultuur heeft verbindingen gelegd met en tussen culturele, zorg en welzijn organisaties. Door de beperkt beschikbare tijd, heeft zij ervoor gekozen om vooral in de stad actief te zijn, zodat haar bereik in het stadhuis beperkt was. Door de verdubbeling van de werkuren van de nieuwe Stadsmakelaar Cultuur om zijn reikwijdte te verhogen kan hij naast de nieuwe samenwerkingen en projecten in de stad, zijn bereik in het stadhuis, alsook bij Ervaar Maassluis en andere partijen vergroten.

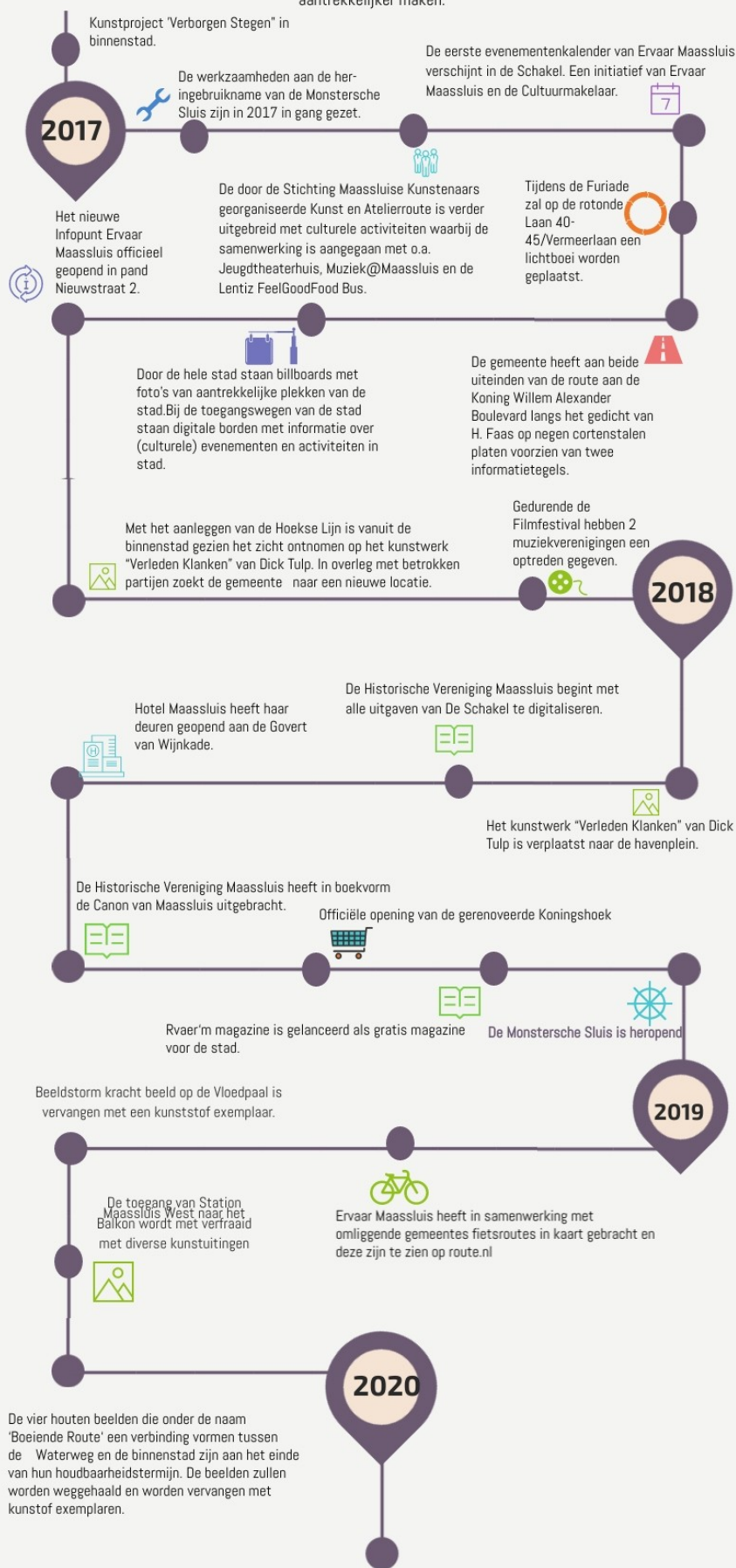
Focus in Cultuurvisie

Een kleine meerderheid van de geïnterviewden geeft aan dat de huidige samenwerking niet verder verbeterd dient te worden. Dit zou kunnen betekenen dat de Stadmakelaar Cultuur zich op andere thema's in de Cultuurvisie zou kunnen gaan focussen. Zoals het verhogen van de cultuurparticipatie van alle doelgroepen in Maassluis maar ook het aantrekkelijker maken van Maassluis als vestigingsplaats en bestemming. Sommige partijen geven aan dat hun voorkeur zou zijn dat de focus meer op de maatschappelijke doelen van de gemeente zou moeten liggen. Ook vindt de CRM dat door de huidige opzet, de cultuurvisie niet is gaan leven bij clubs, verenigingen en instellingen. De CRM adviseert de gemeente om meer structureel te sturen op bepaalde doelen en deze aan subsidies te verbinden, want ze vinden de huidige Cultuurvisie te vrijblijvend. Dit advies sluit aan bij het gedachtegoed dat de gemeente duidelijkere doelen en beter meetbare resultaten moet stellen bij de subsidieverlening. Het is het overwegen waard om de focus van de Stadsmakelaar Cultuur, naast zijn verbindende rol, ook op een ander thema van de cultuurvisie te leggen, zoals bijvoorbeeld jongeren, eenzame mensen en/of mensen met een migratie achtergrond.

'Aantrekkelijk wonen, werken en leven in Maassluis'

Het versterken van de zichtbaarheid van het materiële en immateriële cultureel erfgoed richting bezoekers en bewoners van Maassluis.

De buitenruimte van Maassluis, inclusief de toegangswegen tot de stad, aantrekkelijker maken.



3. Aantrekkelijk wonen, werken en leven in Maassluis

In dit hoofdstuk wordt het eerste thema in de Cultuurvisie geëvalueerd. Op de eerdere bladzijde worden de culturele projecten en initiatieven weergegeven die gesubsidieerd zijn vanuit de Cultuurvisie om de zichtbaarheid van het cultureel erfgoed te versterken en/of de buitenruimte aantrekkelijker maken. Het eerste thema van de Cultuurvisie is Maassluis als vestigingsplaats en bestemming aantrekkelijker te maken. Hierin zijn twee doelen opgenomen.

Doelstelling 1: De zichtbaarheid van het materiële en immateriële cultureel erfgoed versterken richting bezoekers en bewoners van Maassluis.

Doelstelling 2: De buitenruimte van Maassluis, inclusief de toegangswegen tot de stad, aantrekkelijker maken.

Doelstelling 1 :De zichtbaarheid van het materiële en immateriële cultureel erfgoed versterken richting bezoekers en bewoners van Maassluis.

Zichtbaarheid

De Cultuurvisie wil de zichtbaarheid van cultureel erfgoed versterken door een betere samenwerking tussen “Ervaar Maassluis” en de culturele- en erfgoed instellingen. In de interviews geeft de meerderheid aan dat de culturele activiteiten zichtbaarder zijn geworden. Tijdens interviews worden “De Week van Cultuur”, “pARTy week” en “Project 7” herhaaldelijk aangehaald, als activiteiten die de zichtbaarheid van cultuur in Maassluis hebben vergroot. Dit zijn projecten, die door de diverse instellingen en organisaties gezamenlijk zijn opgezet.

Om de zichtbaarheid van culturele en erfgoed instellingen ten aanzien van bewoners en bezoekers te verhogen maakt de gemeente Maassluis gebruik van de organisatie ‘Ervaar Maassluis’ die vanuit stadspromotie is opgericht. Ervaar Maassluis is een marketingorganisatie die ruimte biedt aan ondernemers, marketeers, vrijwilligers en belanghebbenden, zodat die elkaar kunnen vinden. Ervaar Maassluis werkt nauw samen met deze partijen om onder andere het culturele aanbod in de stad te versterken. De website van “Ervaar Maassluis” wordt jaarlijks door 50.000 bezoekers bezocht en de aantallen blijven stijgen. De culturele instellingen worden bij het infopunt van “Ervaar Maassluis” gepromoot en de mogelijkheid bestaat, sinds kort, om culturele instellingen via deze website te promoten. De gemeente Maassluis heeft ervoor gekozen om de kosten van deze nieuwe vorm van promotie op zich te nemen, omdat ze het belangrijk vindt dat de culturele instellingen in Maassluis nog beter zichtbaar zijn. De gemeente wil de samenwerking bevorderen tussen alle stichtingen in de havenkom en het historische centrum met onder andere relevante cultureel historische instellingen. Met de vele partijen in en rond het oude centrum, waaronder de musea, erfgoedinstellingen, museumschepen, citymarketing en andere partijen gaat gewerkt worden aan het schetsen van een gezamenlijke stip op de horizon waar we de komende jaren naar toe gaan werken. De gemeente heeft hiervoor een projectmanager in de arm genomen om dit in gang te zetten.

Doelstelling 2: De buitenruimte van Maassluis, inclusief de toegangswegen tot de stad, aantrekkelijker maken.

In de Cultuurvisie wordt ook aangegeven om de buitenruimte van Maassluis aantrekkelijker te maken en hiervoor te investeren in kunst in de openbare ruimte en in het culturele voorzieningenpakket in Maassluis.

Openbare Kunst

De gemeente kent ruim 130 kunstwerken zowel in openbare gebouwen als in de buitenruimte. Veel van deze kunstwerken bevinden zich in ruimten (b.v. het zwembad) die door verschillende bevolkingsgroepen worden gebruikt, zoals jongeren, ouderen, recreanten, en anderen.

Op de kaart staat aangegeven waar de kunstwerken in Maassluis zich bevinden. Zie figuur 1.

Medio 2020 verschijnt deze kaart digitaal op onder andere de website van de gemeente. Hierdoor wordt het mogelijk de kaart te vergroten en ook foto's en informatie over de betreffende kunstwerken op te halen.



Figuur 1. Spreiding Openbare Kunstwerken in Maassluis

Er is een hoge concentratie kunstwerken in de historische binnenstad van Maassluis.

Afgelopen jaren is geconstateerd dat de houten beelden van de Boeiende Route, maar ook het beeld Stormkracht op de vloedpaal van de Maassluise kunstenaar Friedie Kloen door de weersinvloeden in zeer slechte staat zijn geraakt. De gemeente heeft met verschillende partijen binnen Maassluis overlegd en er is gekozen om drie van de vijf beelden te vervangen door een kunststof replica. De houten beelden zijn gescand en in 3D uitgeprint door De Creatieve Fabriek en daarna beschilderd door Friedie Kloen. Het kunstwerk Stormkracht is als eerste vervangen en de twee beelden van de boeiende route zijn begin 2020 geplaatst. Medio 2020 is gestart met een nieuwe serie kunstzinnige beschilderingen van bolders rond het havengebied.

Culturele voorzieningen in Maassluis

De Monitor Leefbaarheid en Veiligheid 2018 van het kenniscentrum MVS heeft de tevredenheid over diverse culturele voorzieningen binnen verschillende wijken in Maassluis gemeten. Aan de inwoners, die wel eens gebruik hebben gemaakt van deze voorzieningen is gevraagd naar de mate van tevredenheid. Deze blijkt relatief hoog te zijn. Maassluizers zijn over de bibliotheek en het theater Koningshof het meest tevreden. De Stadsmakelaar Cultuur is een voorziening die de laagste mate van tevredenheid scoort. De lage score over de Stadsmakelaar Cultuur kan mogelijk verklaard worden doordat deze functie ten tijde van de monitoring nog vrij nieuw en onbekend was. Zoals in het tweede hoofdstuk staat aangegeven zijn de uren van de Stadsmakelaar Cultuur uitgebreid, zodat hij breder ingezet kan worden in de stad en meer zichtbaar wordt voor de inwoners.

Conclusie

Zichtbaarheid

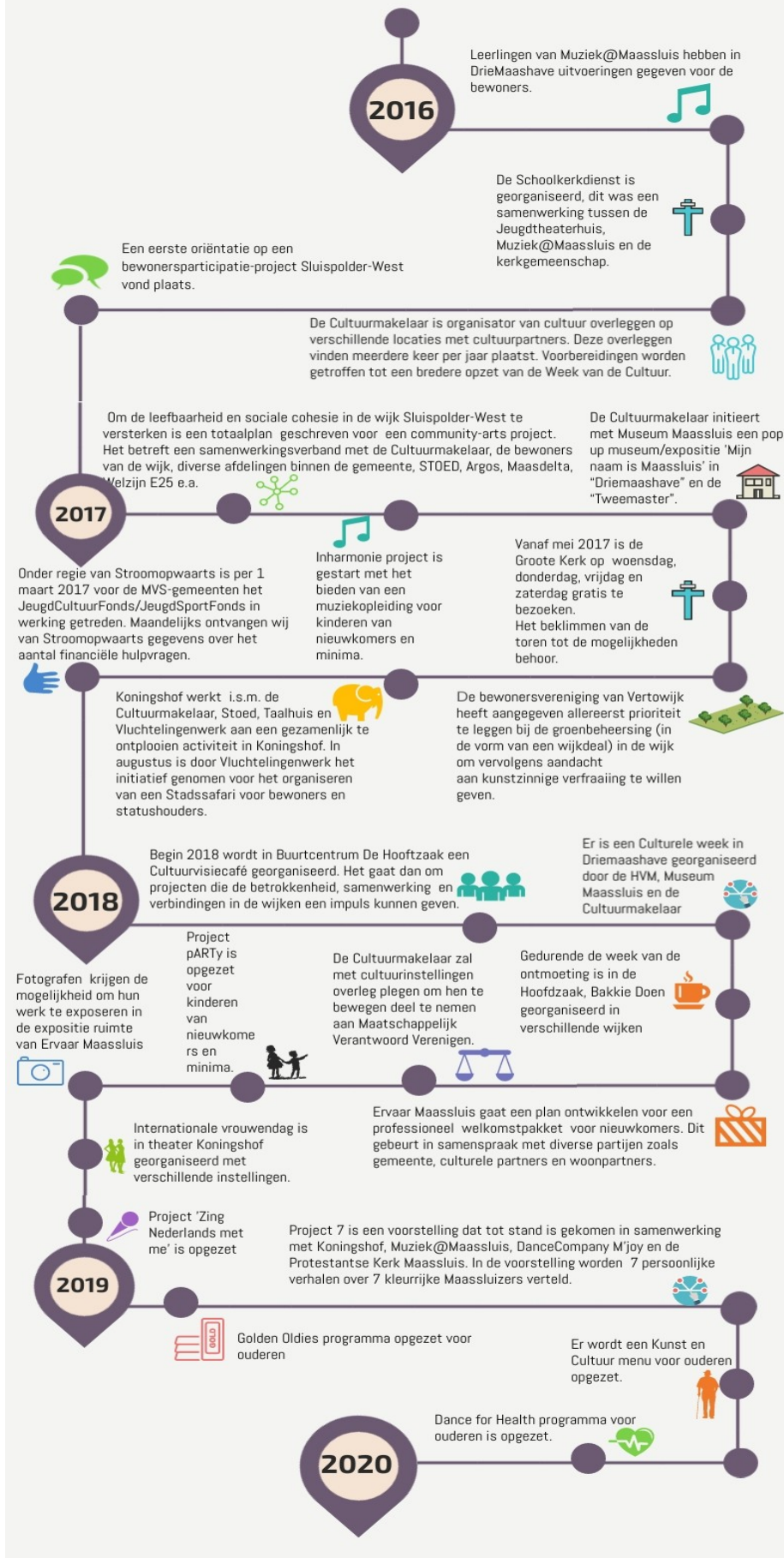
Zoals in een vorig hoofdstuk is geconcludeerd, zijn verschillende (culturele) instellingen en organisaties beter gaan samenwerken. In de interviews geeft de meerderheid aan dat zij vinden dat de culturele activiteiten zichtbaarder zijn geworden. De 'Week van de Cultuur', 'pARTy week' en 'Project 7' zijn herhaaldelijk aangehaald als activiteiten die de zichtbaarheid van cultuur in Maassluis verhogen. Volgens geïnterviewden is de zichtbaarheid van het cultureel erfgoed in Maassluis voor zowel bewoners en bezoekers verhoogd, dankzij onder andere de Stadsmakelaar Cultuur en Ervaar Maassluis. De gemeente wil de samenwerking bevorderen tussen alle stichtingen in de havenkom en het historische centrum met onder andere relevante cultureel historische instellingen. Met de vele partijen in en rond het oude centrum, waaronder de musea, erfgoedinstellingen, museumschepen, citymarketing en andere partijen gaat gewerkt worden aan het schetsen van een gezamenlijke stip op de horizon waar we de komende jaren naar toe gaan werken. De gemeente heeft hiervoor een projectmanager in de arm genomen om dit in gang te zetten.

Waardering Openbare Kunstwerken

In Maassluis zijn ruim 120 openbare kunstwerken te zien, hoe de inwoners van Maassluis denken over openbare kunst is onbekend. In een volgende Monitor Leefbaarheid en Veiligheid zou een vraag ten aanzien van openbare kunstwerken opgenomen kunnen worden.

'De Maatschappelijke rol van kunst en cultuur in Maassluis'

De betrokkenheid van bewoners bij kunst en cultuur bevorderen, zowel in de rol van deelnemer als in de rol van medeverantwoordelijke voor de organisatie. De positie van de amateurkunst in Maassluis versterken.



4. Maatschappelijke rol van kunst en cultuur in Maassluis

In dit hoofdstuk wordt het tweede thema in de Cultuurvisie geëvalueerd, de maatschappelijke rol van kunst en cultuur in Maassluis. Op de eerdere bladzijde worden de culturele projecten en initiatieven weergegeven die sinds de start van de Cultuurvisie zijn opgezet die de Maatschappelijke rol van kunst en cultuur verhogen in Maassluis. De maatschappelijke rol van kunst en cultuur van de Cultuurvisie, wordt in het kader van zorg, welzijn en wijkgerichte activiteiten langs twee wegen verder ontwikkeld:

Doelstelling 1: De betrokkenheid van bewoners bij kunst en cultuur bevorderen, zowel in de rol van deelnemer als in de rol van medeverantwoordelijke voor de organisatie.

Doelstelling 2: De positie van de amateurkunst in Maassluis versterken.

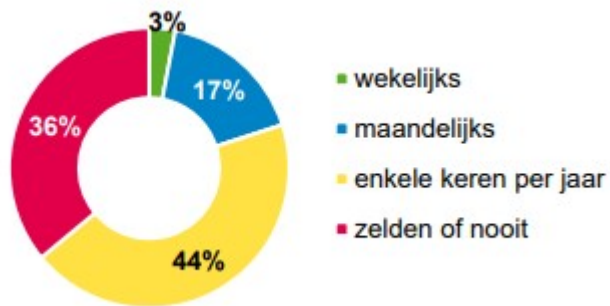
Doelstelling 1: De betrokkenheid van bewoners bij kunst en cultuur bevorderen, zowel in de rol van deelnemer als in de rol van medeverantwoordelijke voor de organisatie.

Om de culturele participatie van inwoners te bevorderen worden vanuit de Cultuurvisie initiatieven en projecten gesubsidieerd, zoals het project “Bakkie Doen”, “Project 7”, “Wijkproject Sluispolder”, “pARTy week”, “Project bewegen voor Ouderen” en het “Vlogteam”. Op de vorige bladzijde kunt u alle projecten terugzien die sinds 2015 zijn opgezet. Een deel van de respondenten geeft aan dat de participatie van inwoners is toegenomen, door “Project7”, “Wijkproject Sluispolder”, het “Vlogteam” en “Ladies only avond in het theater”. Een kleine meerderheid van de geïnterviewden geeft echter aan dat zij niet kunnen inschatten of de bewoners van Maassluis meer betrokken zijn bij het creëren van en het participeren in cultuur. De CRM vraagt zich af of de zichtbaarheid voor de gemiddelde burger veranderd is, omdat volgens hen een cultureel geïnteresseerde burger al actief deelneemt aan cultuur. Ook komt in de interviews naar voren dat men het beeld heeft dat er in Maassluis een kleine groep inwoners zeer actief is op gebied van cultuur en erfgoed. Deze ‘kerngroep’ is vaak actief als lid en/of bestuurder en/of vrijwilliger van diverse stichtingen en verenigingen. In gesprekken met de verschillende (culturele) instellingen komt vaak naar voren dat zij graag nieuwe doelgroepen willen bereiken.

Cultuurparticipatie

Het coalitieakkoord 2018-2022 stelt dat *‘Hiernaast kennen we in Maassluis wel een groot cultureel aanbod en grote betrokkenheid bij het culturele leven, maar beseffen we ook dat cultuur nog niet iedereen bereikt. Gezien het belang van cultuur voor zelfontplooiing, sociale cohesie en algemene ontwikkeling willen wij ons samen met de CRM inspannen voor een breder bereik van cultuur bij alle groepen in de samenleving.’*

De Monitor Leefbaarheid, Veiligheid en Welzijn Maassluis 2018 van het kenniscentrum MVS stelt dat 80 procent van de inwoners van Maassluis weinig tot niet deel aan culturele of creatieve activiteiten. In 2016 gaf 78 procent van de ondervraagde aan dat zij weinig tot niet deelnemen aan deze activiteiten. Dit betekent dat in 2018, maar 20 procent van de inwoners maandelijks tot wekelijks deelneemt aan culturele- en creatieve activiteiten. Dit betekent dat de culturele voorzieningen voornamelijk door een klein deel van de inwoners gebruikt wordt. Zie figuur 2. Deze gegevens lijken het beeld van de geïnterviewden te ondersteunen ten aanzien van de actieve ‘kerngroep’ in Maassluis.



Figuur 2 Aandeel inwoners dat culturele of creatieve activiteiten onderneemt in 2018

De Monitor Leefbaarheid, Veiligheid en Welzijn Maassluis 2018 van het kenniscentrum MVS stelt dat van de 20 procent van de inwoners die maandelijks tot wekelijks deelneemt aan culturele- en creatieve activiteiten de meerderheid een hoog tot middeninkomen heeft.

Eenzaamheid

Kunst- en cultuuruitingen zijn potentieel een krachtig middel om de spiraal van eenzaamheid te doorbreken. Volgens de Monitor Leefbaarheid, Veiligheid en Welzijn Maassluis 2018 van het kenniscentrum MVS speelt eenzaamheid het meest onder jongeren. Namelijk 20% van de leeftijdsgroep tot 35 jaar geeft aan behoefte te hebben aan meer contact met mensen, tegen 10 procent van de 65-plussers. Dit beeld is niet uniek voor Maassluis: ook in Schiedam en Vlaardingen is de behoefte aan meer contact met andere mensen het grootst onder de groep tot 35 jaar. Inwoners met een migratie achtergrond zijn vaker eenzaam dan inwoners met een Nederlandse achtergrond. Vanuit de Cultuurvisie heeft de gemeente in samenwerking met STOED (Stichting Onder Een Dak), Welzijn E25, de Bibliotheek en Senioren Welzijn in 2018 een pilot opgezet tegen eenzaamheid, het project Bakkie Doen. Vanuit de gedachte dat iedereen een verhaal heeft dat de moeite waard is om gedeeld te worden. Met een opvallende schoolbus werden in verschillende wijken, bewoners uitgenodigd om plaats te nemen aan de verhalen tafel met een kopje (bakkie) koffie. Het project dat opgestart is vanuit de Cultuurvisie is een succes geworden en wordt in 2020 gecontinueerd vanuit welzijn.

Draagvlak cultuurvisie

Een meerderheid van de geïnterviewden geeft aan dat zij geen specifieke verwachtingen hadden van de Cultuurvisie. De Culturele Raad Maassluis (CRM) stelt dat de Cultuurvisie te vrijblijvend is. Zij vindt dat door de huidige opzet de cultuurvisie niet is gaan leven bij clubs, verenigingen en instellingen. De Cultuurvisie geeft aan dat het vormgeven van de lokale cultuur bij de inwoners van Maassluis ligt. Zowel bij organisaties en verenigingen, als bij individuele inwoners. In de Cultuurvisie wordt aangegeven dat het vrijwel niet gelukt is om gedurende het proces van het opstellen van het document de vertegenwoordigers van verschillende bevolkingsgroepen met een migratieachtergrond te betrekken. Dit heeft invloed op het draagvlak van de cultuurvisie, want meer dan een kwart van de inwoners van Maassluis heeft een migratie achtergrond. De Cultuurvisie stelt dat het integreren van een aantal activiteiten van Maassluizers met een migratieachtergrond, zoals het (vooralsnog eenmalige) Festival Kleurrijk Maassluis en de Open Dagen en andere festiviteiten van hun organisaties een belangrijk onderdeel van de culturele programmering zou kunnen zijn. Dit is sinds de start van de Cultuurvisie onvoldoende gelukt.

Bereiken van meer doelgroepen

Uit de gesprekken met verschillende (culturele) instanties wordt helder gecommuniceerd dat zij graag ook mensen met een migratie achtergrond willen bereiken, maar dat dit niet voldoende lukt. Dit geldt overigens ook voor de doelgroep jongeren. Een aantal welzijnsinstellingen geeft aan dat er ook meer focus zou moeten zijn op andere culturen binnen het cultuurbeleid.

De Culturele Raad stelt dat de doelgroep jongeren en ook zeker jongeren met een migratie achtergrond nauwelijks bereikt worden in Maassluis. Mensen met migratie en/jongeren zijn moeilijk bereikbare doelgroepen in Maassluis maar ook in de rest van Nederland. Het ministerie van Onderwijs, Cultuur en Wetenschap heeft nieuwe uitgangspunten geformuleerd voor het Cultuurbeleid in de periode 2021-2024. Minister Ingrid van Engelshoven wil in de basisinfrastructuur ruimte bieden aan meer genres en nieuwe spelers zodat tot nu toe moeilijk bereikbare doelgroepen verleid kunnen worden tot een bezoekje aan het theater en musea.

Er is in Maassluis een project gestart dat jongeren betreft bij de lokale geschiedenis op beeld krijgen. In 2019 is het jongerenwerk in samenwerking met de Historische Vereniging Maassluis in Maassluis begonnen met het inzetten van een vlogteam dat afgelopen jaar o.a. een documentaire heeft gemaakt over de ervaringen van de voormalige arbeidsmigranten in Maassluis. Deze documentaire heeft de JongerenCultuurPrijs gewonnen van de Culturele Raad Maassluis.

Doelgroepenmodel voor Maassluis

Het cultuurbeleid in Maassluis bereikt duidelijk niet alle inwoners. De gemeente gaat zich inzetten om meer inwoners te bereiken. Het is essentieel dat er beter in kaart wordt gebracht wat de culturele behoeftes zijn van de inwoners. De behoeftes verschillen per doelgroep. Door gebruik te maken van het representatieve internetpanel van het Kenniscentrum waarin inwoners hun culturele behoeften weergeven, krijgt de gemeente meer inzicht. Deze informatie moet gekoppeld worden aan het Maassluisse doelgroepenmodel.

Door gebruik te maken van een doelgroepenmodel kan de gemeente de verschillende evenementen, en het aanbod van diverse culturele instellingen beter laten aansluiten op de voorkeuren van doelgroepen in Maassluis. Uit een eerste onderzoek blijkt dat er in Maassluis naast de doelgroep "Klassieke Kunstliefhebbers", veel inwoners zijn die behoren tot de doelgroepen "Randstedelijke Gemakzoekers" en "Modale Cultuurmijders". Vooralsnog lijkt het cultuur aanbod in Maassluis vooral gericht op de doelgroep "Klassieke Kunstliefhebbers".

Doelstelling 2: De positie van de amateurkunst in Maassluis versterken.

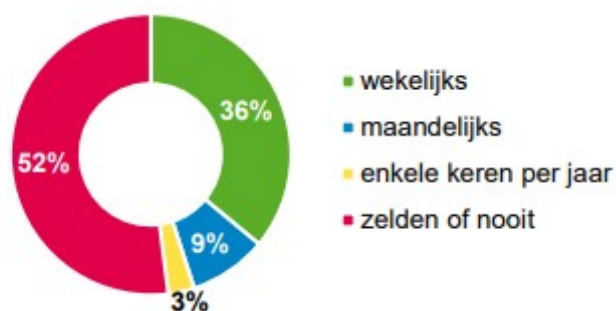
Amateurkunst

De gemeente koestert de amateurkunsten binnen Maassluis. Binnen amateurkunst wordt onderscheid gemaakt tussen zes disciplines: beeldende kunst, muziek, dans, theater, creatief schrijven en mediakunst. De gemeente heeft gekozen om alle culturele instellingen en dus ook de amateurkunst instellingen meer zichtbaar te maken in de stad, door de instellingen via de website en het infopunt van 'Ervaar Maassluis' te gaan promoten.

Het coalitieakkoord stelt: *“Sporten of een culturele activiteit beoefenen, vindt vaak plaats bij verenigingen. Bij die verenigingen en bij de ontelbare vrijwilligers ligt de kracht van Maassluis. Ze verdienen de volle steun van de gemeentelijke organisatie en moeten kunnen vertrouwen op een faciliterende gemeente die open staat voor nieuwe initiatieven.”*

De Monitor Leefbaarheid, Veiligheid en Welzijn Maassluis 2018 geeft aan dat 55 procent van de Maassluisse inwoners weinig tot nooit deelneemt aan activiteiten in verenigingsverbanden, terwijl 45 procent wekelijks tot maandelijks hieraan deelneemt. Zie figuur 3. Dit gaat om alle activiteiten in verenigingsverband, niet alleen de culturele verenigingen. Er is ook een verband tussen het inkomen en de participatie aan activiteiten in verenigingsverband, mensen met een hoog inkomen nemen 18 procent vaker mee dan mensen met een laag inkomen.

Uit de interviews met verschillende (culturele) instellingen in Maassluis blijkt dat verenigingen en stichtingen in Maassluis vergrijzing ervaren van hun ledenbestand, vrijwilligers en bestuurders. Deze signalen komen ook binnen via de Stadsmakelaar Cultuur. Er is nog geen duidelijk beeld of de amateurkunst in Maassluis is versterkt.



Figuur 3 Aandeel bewoners dat deelneemt aan activiteiten in verenigingsverband in 2018

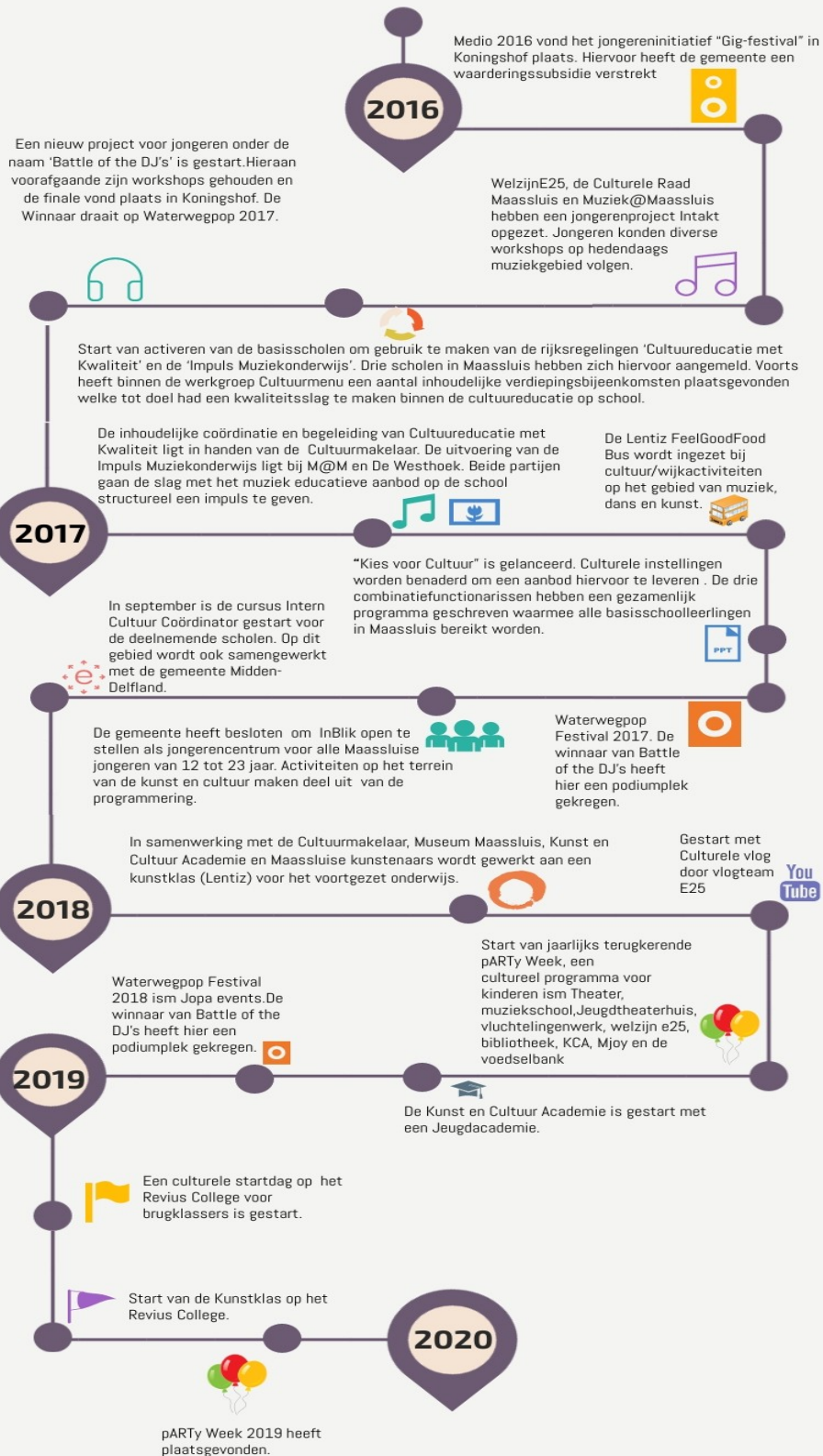
Conclusie:

Het Rijk heeft geconstateerd dat sommige doelgroepen niet bereikt worden met het huidige cultuur aanbod in Nederland. Daarom wordt op nationaal niveau gewerkt aan het verbreden van de basis infrastructuur met diverse genres die een breder, gevarieerder publiek bereiken. Volgens het ministerie van Onderwijs, Cultuur en Onderwijs is verbreding en vernieuwing van het cultuuraanbod noodzakelijk om het cultuuraanbod bij de tijd en aantrekkelijk voor de gehele bevolking te houden. De constatering van het Rijk wordt ook lokaal gedeeld en is ook naar voren gekomen uit de interviews die ten behoeve van deze evaluatie zijn gehouden. Met name het bereiken van jongeren en/of mensen met een migratie achtergrond in Maassluis blijft een uitdaging. De gemeente gaat door middel van een doelgroepenmodel de verschillende doelgroepen in Maassluis in beeld brengen om vervolgens het cultuuraanbod en de evenementen beter te doen aansluiten op meerdere verschillende cultuurdoelgroepen in Maassluis. De Cultuurvisie is ondanks meerdere pogingen minimaal opgesteld met vertegenwoordigers van verschillende bevolkingsgroepen met een migratieachtergrond, terwijl meer dan een kwart van de inwoners van Maassluis een migratie achtergrond heeft. Het draagvlak van de Cultuurvisie kan hierdoor niet volledig zijn in Maassluis.

In de gespreken met de verschillende (culturele) instellingen kwam vaak naar voren dat zij graag nieuwe doelgroepen willen bereiken. De culturele instellingen in Maassluis willen zich de komende tijd nog meer inspannen om nieuw publiek te interesseren en te bedienen met hun aanbod. De doelgroepen die vaak genoemd worden in de stad zijn jongeren en/of mensen met een migratieachtergrond. De CRM adviseert dat de gemeente meer visie en sturing moet aanbrengen ten aanzien van de gevestigde instellingen in Maassluis, zodat de doelstellingen van de gemeente meer behaald kunnen gaan worden.

'Cultuurparticipatie van kinderen en jongeren'

De cultuureducatie van kinderen in de leeftijd 4-12 jaar versterken.
De cultuurparticipatie van jongeren in de leeftijd 12 jaar en ouder vergroten.



5. Cultuurparticipatie van kinderen en jongeren.

In dit hoofdstuk wordt de laatste thema in de Cultuurvisie, de Cultuurparticipatie van kinderen en jongeren geëvalueerd. Op de eerdere bladzijde worden de culturele projecten en initiatieven weergegeven die sinds de start van de Cultuurvisie zijn opgezet om de cultuurparticipatie van kinderen en jongeren te verbeteren. Het laatste thema bestaat uit twee doelstellingen:

Doelstelling 1: De cultuureducatie van kinderen in de leeftijd 4-12 jaar versterken.

Doelstelling 2: De cultuurparticipatie van jongeren in de leeftijd 12 jaar en ouder vergroten.

In het coalitieakkoord 2018-2022 stelt het college:

“Het is van belang dat het onderwijs goed aansluit op de maatschappij. Kinderen moeten zo breed mogelijk georiënteerd zijn. Wij willen hieraan bijdragen door als gemeente samen met het onderwijsveld, cultuurorganisaties en bedrijven in te zetten op een zo breed mogelijk en actueel aanbod op het gebied van eigentijdse vaardigheden dat aansluit bij het leerprogramma van scholen, zoals: Een breder aanbod aan cultuuronderwijs.... Aandacht voor muziekonderwijs, sport en beweging.”

Doelstelling 1: De cultuureducatie van kinderen in de leeftijd 4-12 jaar versterken.

Een grote meerderheid van de geïnterviewden geeft aan dat de cultuurparticipatie van kinderen in Maassluis goed is. De Maassluisse basisschoolleerlingen komen structureel bij verschillende culturele instellingen in Maassluis via school. Door het Cultuurmenu en het project “Kies voor Cultuur” wordt de cultuureducatie van basisschool leerlingen in Maassluis versterkt. Ook zijn er andere projecten en initiatieven die door de Cultuurvisie zijn gefinancierd om de cultuureducatie van kinderen te versterken. Deze vindt u terug in voorgaande bladzijde.

Cultuurmenu

Het Cultuurmenu legt de verbinding tussen scholen en culturele organisaties in Maassluis. Alle Maassluisse basisscholen doen mee aan het Cultuurmenu zodat er een 100% score is van deelnemende leerlingen in Maassluis. De leerlingen maken structureel gedurende hun basisschoolperiode tweemaal per schooljaar kennis met een kunstdiscipline. De culturele activiteiten worden zoveel als mogelijk aangeboden door Maassluisse culturele instellingen. Hoewel het Cultuurmenu goed draait worden inspanningen verricht om het Cultuurmenu nog verder te verbreden en te verdiepen. Zo is enkele jaren terug de website Cultuurmenu Maassluis <https://www.maassluis.nl/cultuurmenu> gelanceerd die vol staat met informatie over het Cultuurmenu en die het voor de scholen en culturele instellingen op een besloten deel mogelijk maakt gegevens met elkaar uit te wisselen.

Ook bestaat er een Werkgroep Cultuurmenu met vertegenwoordigers van de deelnemende culturele instellingen en de cultuurcoördinatoren van het basisonderwijs.

Binnen de werkgroep wordt met regelmaat geëvalueerd en worden themabijeenkomsten gehouden om de kwaliteit van het aanbod te verhogen.

Waar mogelijk worden disciplines binnen het Cultuurmenu overgenomen door nieuwe culturele instellingen uit Maassluis zoals in het schooljaar 2019-2020 het Dansproject voor de groepen zes. Zorgen zijn er over de erfgoedprojecten. Deze projecten drijven voornamelijk op vrijwilligers, waarvan velen al op leeftijd. Dit brengt de continuïteit van de projecten in gevaar. Derhalve is het noodzakelijk om de erfgoedprojecten voor de groepen 7 en 8 meer op elkaar te laten aansluiten en toekomstbestendiger te maken. Hiervoor wordt een project gestart.

De afgelopen vier jaar is deelgenomen aan de Rijksregeling Cultuureducatie Met Kwaliteit. In die periode is duidelijk geworden dat er binnen de scholen zeker bereidheid is om het cultuureducatiebeleid op school, met gebruikmaking van de mogelijkheden van CMK, te verhogen, doch het ontbreekt vaak aan menskracht, personeelsgebrek of het vertrek van de Cultuurcoördinator. Niettemin wordt er van gemeentewege heel veel tijd en energie gestoken teneinde om de scholen toch bij CMK te betrekken maar dan op een wijze die vanuit de school zo weinig mogelijk inspanning verlangt.

Naast het Cultuurmenu wordt ook gewerkt aan een aanvullend programma buiten het Cultuurmenu om onder de noemer 'CultuurmenuPlus'. Het betreft projecten die vrijblijvend door scholen kunnen worden afgenomen en waarvan een aantal thema's komen uit de Canon van Maassluis.

In 2021 zal CMK3 in werking treden. Dat biedt mogelijkheden om ook meer voor het voortgezet onderwijs te betekenen. Vooruit lopend daarop is in 2019 al gestart met een 'stArtup' voor leerlingen van het Lentiz Lyceum. Het betrof een culturele kennismakingsdag voor de brugklassers met de culturele instellingen in Maassluis. Gewerkt wordt nu aan het realiseren van Kunstklassen voor het voortgezet onderwijs.

Kies voor Cultuur

Met het project 'Kies voor Cultuur' biedt de gemeente Maassluis culturele instellingen een platform om leerlingen in de groepen 3 tot en met 8 van de Maassluisse basisscholen kennis te laten maken met hun culturele activiteit. Deze activiteiten voor het basisonderwijs vinden plaats aansluitend aan schooltijd. Ieder schooljaar wordt een programma samengesteld met kennismakingslessen. Het project wordt opgezet en gecoördineerd vanuit het team Cultuur van de gemeente Maassluis. De culturele instellingen, kunnen via Kies voor Cultuur kort lopende activiteiten aanbieden voor een bescheiden prijs. De gemeente constateert dat zeer weinig culturele instellingen deelnemen aan dit project, de instellingen hebben aangegeven dat zij weinig nieuwe deelnemers uit deze initiatieven halen. Een verklaring voor de lage hoeveelheid aanmeldingen aan de culturele activiteiten vergeleken met de sportactiviteiten kan verklaard worden doordat de culturele activiteiten duurder zijn dan de sport activiteiten. Met het onderwijsveld en de culturele instellingen wordt het gesprek aangegaan of het idee achter 'Kies voor Cultuur' op een doeltreffender wijze kan worden gerealiseerd.

Doelstelling 2: De cultuurparticipatie van jongeren in de leeftijd 12 jaar en ouder vergroten.

In Maassluis is nog te weinig bekend over de cultuurparticipatie van jongeren. Ten aanzien van de cultuurparticipatie van jongeren wordt over het algemeen door de geïnterviewden gereageerd dat zij geen zicht hebben op de participatie van jongeren. Culturele instellingen in Maassluis willen graag weten wat zij kunnen doen om hun aanbod aantrekkelijker te maken voor jongeren. Daarom is in februari 2020 op het Lentiz Revis Lyceum een CultuurvisieCafé georganiseerd met als thema 'Jongerenparticipatie'. Gedurende de bijeenkomst gingen de gemeente en de culturele instellingen in gesprek met jonge Maassluizers. De behoefte bij de jongeren lag vooral bij het realiseren van een ongedwongen ontmoetingsruimte en ook bleek er behoefte aan mogelijkheden om Graffitikunst te kunnen realiseren. De Stadsmakelaar Cultuur zal samen met de jongeren de mogelijkheden onderzoeken om in deze behoeftes te kunnen voorzien. Door de Coronacrisis is hiermee nog geen start kunnen maken.

Door projecten als "StARTup - Cultuurdag VO", "pARTy week" en de "Kunstklas", die gefinancierd zijn door de Cultuurvisie, is in 2020 de cultuureducatie van middelbare scholieren in Maassluis vergroot.

Cultuuronderwijs middelbare school

In 2019 is door de gemeente voor de eerste keer de StARTup - Cultuurdag VO gehouden. De deelnemende scholieren van het Revius College konden gedurende deze kunstklas deelnemen aan workshops in de disciplines muziek, dans en theater. Op het Revius College wordt ook gewerkt aan de start van een Kunstklas.

Het doel is om meer aandacht aan Kunst en Cultuur te besteden tijdens het schooljaar. In eerste instantie wordt in overleg met culturele instellingen een programma gemaakt voor de brugklasleerlingen. Mogelijk wordt ook een programma gemaakt voor tweede en derde klas scholieren. De gemeente wil dit project graag ondersteunen, gezien diverse onderzoeken hebben uitgewezen dat jongeren via cultuureducatie beter op hun toekomst kunnen worden voorbereid. Een goede cultuureducatie van jongeren in het onderwijs draagt bij aan meer kansengelijkheid. De 'stARTup dag' en de Kunstklas zullen mogelijk mede gefinancierd worden door de stimuleringsmaatregelen Cultuureducatie met Kwaliteit.

Conclusie

De gemeente heeft de 'stARTup' dag geïnitieerd en is ook bezig met het opzetten van een Kunstklas op het Revius College. Zodat ook jongeren een cultuureducatie krijgen op de middelbare school. Om te weten wat de behoeften van jongeren zijn ten aanzien van cultuur heeft de gemeente Maassluis, samen met andere culturele partijen in februari 2020 een Cultuurvisiecafé 'jongerenparticipatie' georganiseerd op het Lentiz Revius Lyceum.

Het Cultuurmenu en het project Kies voor Cultuur voor basisscholieren in Maassluis lopen tegen een aantal uitdagingen aan. Door hoge werkdruk van leraren moeten alle zeilen worden bijgezet om de aandacht voor cultuur binnen de basisscholen te behouden en vooral te versterken.

Met deelname aan CMK3 zal in gezamenlijkheid met Kunstgebouw aan een programma worden gewerkt waarbij zowel het basisonderwijs als het voortgezet onderwijs, alsmede de deelnemende culturele instellingen aan het Cultuurmenu, worden geënthousiasmeerd om de kwaliteit van het cultuureducatieve aanbod op het onderwijs te verhogen.

Ook in samenwerking met Kunstgebouw en betrokken partijen zal een nieuw erfgoedprogramma worden geschreven voor de groepen 7 en 8.

6. Conclusie van het rapport

In dit laatste hoofdstuk, worden de hoofdpunten uit de deelconclusies uit de eerdere hoofdstukken samengevoegd. Vervolgens worden er aanbevelingen gemaakt voor toekomstige inzet.

De gemeente Maassluis vindt dat iedereen moet kunnen meedoen, want het wil een stad zijn waar plek is voor iedereen en waar iedereen gelijke kansen heeft. Ook in het kunst- en culturaanbod. Het is daarom van groot belang dat elke inwoner zich in dit aanbod herkent en zijn of haar ei kwijt kan. De inwoners van Maassluis moeten toegang hebben tot het culturaanbod zonder financiële, fysieke of mentale drempels. Vanuit de Cultuurvisie zijn meerdere projecten gestart om de cultuureducatie van kinderen en jongeren te verbeteren.

Het uitgangspunt van de Cultuurvisie is dat zichtbaarheid en bereik van culturele activiteiten wordt vergroot door een intensievere samenwerking. De samenwerking tussen de culturele instellingen is beter dan in 2015. De instellingen vinden elkaar sneller. Afgelopen jaren zijn alle culturele instellingen nieuwe samenwerkingen aangegaan en vaak met meerdere partijen. De culturele instellingen vinden dat hun activiteiten hierdoor zichtbaarder zijn geworden. Deze ontwikkeling is veelbelovend en toont aan dat er een stevig fundament gelegd is ten aanzien van samenwerken en verbinden door onder andere de Stadsmakelaar Cultuur. Ook is de zichtbaarheid van culturele instellingen verbeterd doordat "Ervaar Maassluis" de culturele instellingen promoot op diens website. De gemeente wil het maritieme erfgoed van Maassluis meer zichtbaar maken, de binnenhaven en vlieten worden aantrekkelijker gemaakt voor de inwoners en bezoekers van Maassluis. Dit gaat bereikt worden door de samenwerking te bevorderen tussen vele stichtingen rond de haven, de molens en beide musea in Maassluis. Maar ook door de uitstraling en bebording te verbeteren in de havenkom en door de haven als monument aan te wijzen. De gemeente heeft hiervoor een projectmanager in de arm genomen om dit in gang te zetten.

Volgens het kenniscentrum neemt maar 20 procent van de Maassluisse bevolking regelmatig deel aan culturele en/of artistieke activiteiten. In de gespreken met de verschillende (culturele) instellingen komt vaak naar voren dat zij graag nieuwe doelgroepen willen bereiken. Vaak genoemde doelgroepen zijn jongeren en/of mensen met een migratieachtergrond. De gemeente heeft een sturende en adviserende rol. In de subsidieregeling heeft ze de mogelijkheid om meetbare doelstellingen te verbinden aan het verbreden van het cultuur aanbod van deze instellingen. De gemeente moet, door middel van financiële- en praktische ondersteuning, die beter aansluit op de behoeften van de huidige subsidie- en ondersteuningsvormen in Maassluis, ruimte bieden aan nieuw aanbod van nieuwe makers op nieuwe plekken.

De gemeente wil het bereik van het cultuurbeleid in Maassluis vergroten. Om dit te kunnen doen moet ze weten wat de culturele behoeften zijn van de inwoners. De behoeften verschillen per doelgroep. De groepen onderscheiden zich van elkaar qua levensfase en culturele oriëntatie. Door gebruik te maken van het internetpanel van het Kenniscentrum en een doelgroepenmodel kan de gemeente verschillende evenementen en het aanbod van diverse culturele instellingen beter afstemmen op de cultuur voorkeuren van alle doelgroepen in Maassluis.

7. Aanbevelingen

Actiepunt 1: Meer inzicht krijgen

Het is belangrijk om te meten en te weten. Op dit moment is niet alle gewenst informatie beschikbaar, waardoor verkeerde afwegingen voor nieuwe projecten kunnen worden gemaakt. Om participatie goed vorm te kunnen geven is het essentieel om een duidelijk beeld van de behoeften en wensen van inwoners te hebben. Een goed meetinstrument hiervoor is het internetpanel van het Kenniscentrum. Door onvoldoende respondenten, echter, zijn de (ontvangen) enquêtes niet geheel representatief voor de gemiddelde bewoner van Maassluis. De gemeente gaat het internetpanel promoten om het aantal respondenten te vergroten. Ook gaat de gemeente het Kenniscentrum opdracht geven om onderzoek te doen. Hierbij kan gedacht worden aan de volgende onderwerpen:

- Waardering openbare kunst
- De vitaliteit van (culturele) verenigingen
- (culturele) Behoeftes van jongeren
- (culturele) Behoeftes van inwoners

Actiepunt 2: Doelgroepenmodel Maassluis

De gemeente stelt een doelgroepenmodel voor Maassluis op. Zodat naast de beschikbare informatie van het Kenniscentrum Internetpanel, de gemeente beter inzicht krijgt van de verschillende cultuur doelgroepen in Maassluis. Met deze gegevens kan de gemeente voor een betere spreiding en diversiteit van evenementen zorgen. Ook kan ze met deze kennis, door haar subsidiebeleid, de cultuur infrastructuur in Maassluis beter laten aansluiten op de behoeften van alle cultuur doelgroepen.

Actiepunt 3: Vernieuwing en verbreding subsidiestelsel

De gemeente gaat de huidige subsidies beter analyseren en beoordelen met name op maatschappelijke effecten. Het is wenselijk om de beschikbare middelen beter in te zetten om zo een groter deel van de gemeenschap te bereiken. De gemeente gaat de gesubsidieerde culturele instellingen aansporen om hun aanbod te vernieuwen en te verbreden, zodat zij een gevarieerder publiek bereiken en het cultuuraanbod in Maassluis aantrekkelijker voor de gehele bevolking is. In het nieuwe evenementenbeleid gaat de doelgroepenmodel leidend zijn bij het subsidiëren van evenementen.

Actiepunt 4: Zichtbaarheid Maritieme Erfgoed verhogen

De gemeente wil de samenwerking bevorderen tussen alle stichtingen in de havenkom en het historische centrum met onder andere relevante cultureel historische instellingen. Met de vele partijen in en rond het oude centrum, waaronder de musea, erfgoedinstellingen, museumschepen, citymarketing en andere partijen gaat gewerkt worden aan het schetsen van een gezamenlijke stip op de horizon waar we de komende jaren naar toe gaan werken. De gemeente heeft hiervoor een projectmanager in de arm genomen om dit in gang te zetten.

Actiepunt 5: Herdefiniëren taken van de Stadsmakelaar Cultuur

De gemeente actualiseert de kaders waarbinnen de taken van de Stadsmakelaar Cultuur functioneert en benoemt daarbij de prioriteiten voor de komende periode. Dit zal breed met de bevolking gecommuniceerd worden.

Actiepunt 6.

Het Cultuurmenu zal verder worden doorontwikkeld. Hierbij zal tevens gebruik worden gemaakt van de mogelijkheden die de Rijksregeling Cultuureducatie Met Kwaliteit 2 en vanaf volgend schooljaar CMK 3 biedt.

Tot slot.

De gevolgen van de Coronacrisis zijn zeker ook voor de cultuurwereld groot.

Daar waar we wilden doorpakken met nieuwe initiatieven passende binnen de Cultuurvisie, kwam het noodgedwongen tot een stilstand omdat de RIVM-richtlijnen dit nu eenmaal voorschreven en we de gezondheid terecht boven alles stellen.

De ongewenste situatie heeft er voor gezorgd dat heel veel (nieuwe) culturele initiatieven dit jaar geen doorgang kunnen vinden en er veel tijd en energie is gestoken om het culturele veld zoveel als mogelijk te ondersteunen. Het Coronavirus is nog niet onder controle en het zal zeker nog geruime tijd duren voordat de situatie weer enigszins is genormaliseerd.

Niettemin zijn er wel diverse kleinschalige culturele initiatieven ontstaan om de bevolking toch nog een hart onder de riem te steken.

Het noodgedwongen gebrek aan cultuur heeft eens te meer duidelijk gemaakt hoe erg we het missen!